



# Samtgemeinde Harsefeld

... schön hier!



## Informationsbroschüre



## Olaf Jonas

### Unternehmensberatung

Friedrich-Huth-Str. 8    Telefon: 0 41 64/81 57-81  
 21698 Harsefeld    Telefax: 0 41 64/81 57-88  
 Mobil: 01 73/2 45 51 66  
 E-Mail: [info@olafjonas.de](mailto:info@olafjonas.de)

[www.unternehmensberatung-jonas.de](http://www.unternehmensberatung-jonas.de)

## HUSTEDT & GERKEN

### RECHTSANWÄLTE

FRIEDRICH-HUTH-STR. 8 · 21698 HARSEFELD  
 TEL. 0 41 64 / 81 57 90 · FAX 0 41 64 / 81 57 91  
[INFO@HUSTEDT-GERKEN.DE](mailto:INFO@HUSTEDT-GERKEN.DE)  
[WWW.HUSTEDT-GERKEN.DE](http://WWW.HUSTEDT-GERKEN.DE)



## Willi Deden

### Steuerberater

Friedrich-Huth-Straße 8    Telefon (0 41 64) 81 57 11  
 D-21698 Harsefeld    Telefax (0 41 64) 81 57 46

E-Mail: [w.deden@deden-steuerberater.de](mailto:w.deden@deden-steuerberater.de)  
 Zertifiziert nach DIN EN ISO 9001:2000

### LOHNSTEUERHILFE BAYERN E.V.



Lohnsteuerhilfeverein  
[www.lohi.de](http://www.lohi.de)

Wir beraten Sie gerne und erstellen Ihre Einkommensteuererklärung\*

**Ein starker Partner  
 der Arbeitnehmer**

Beratungsstelle Harsefeld  
 Friedrich-Huth-Str. 8 · 21698 Harsefeld

Tel. (04164) 81 57 85  
 E-Mail [LHB-0631@lohi.de](mailto:LHB-0631@lohi.de)

## SCHRÖDER-IMMOBILIEN

# 04164 888 780

## 21698 Harsefeld

## Marktstraße 18

## Eingang Mittelstraße

[www.schroeder-immobilien.de](http://www.schroeder-immobilien.de)

## Wir realisieren Lebens(t)räume

Warum für Sonderwünsche extra zahlen?



Bei uns sind bei vielen Haustypen die „Sonderleistungen“ bereits im Festpreis enthalten, z.B. Sonnenkollektoren, Rollläden, Schornstein für Kamin, Tonpfannen, Markenfabrikate bei Heizung/Sanitär und Elektro und vieles mehr... Alle Haustypen erfüllen die Anforderungen für KfW Effizienzhaus 70.

Überzeugen Sie sich selbst, besuchen Sie unser  
**Musterhauszentrum Dollern**  
 Roggenkamp (ab B73 in Dollern ausgeschildert)



Hellwege-Allee 2 · 21698 Harsefeld  
 Tel. 0 41 64 / 81 44 18 · [www.schlueter-bauregie.de](http://www.schlueter-bauregie.de)

## Grußwort



**Herzlich willkommen in unserer Samtgemeinde!  
Liebe Gäste, liebe Mitbürgerinnen und Mitbürger,**

Ich freue mich, Ihnen heute die 7. Ausgabe der Bürger-Informationsbroschüre über die Samtgemeinde Harsefeld überreichen zu können. Es ist mir eine besondere Freude, Sie im Namen des Rates und der Verwaltung der Samtgemeinde Harsefeld begrüßen zu können.

Die Ihnen vorliegende Informationsschrift wendet sich in erster Linie an unsere Mitbürgerinnen und Mitbürger, die sich einen Wohnort in der Samtgemeinde gewählt haben, aber auch an Gäste, die sich nur vorübergehend bei uns aufhalten.

Ich wünsche Ihnen, dass Sie sich in unserer Samtgemeinde rasch einleben und sich vor allem wohl fühlen

werden. Unsere Bürger-Informationsbroschüre soll nicht nur bezwecken, Sie über Ihren neuen Wohnort zu informieren, sondern sie soll Ihnen auch helfen, dass Sie sich bei offenen Fragen schneller in Ihrer neuen Umgebung zurechtfinden.

Hierzu gehört ein Überblick über behördliche, schulische, kulturelle, sportliche und soziale Einrichtungen und Angebote in unserer Samtgemeinde, aber auch ein Überblick über die Entwicklung der Samtgemeinde und der Mitgliedsgemeinden.

Für weitere Fragen stehen Ihnen die Mitarbeiter und Mitarbeiterinnen der Samtgemeindeverwaltung gern mit Rat und Hilfe zur Verfügung.

Weitere Informationen, die laufend aktualisiert werden, können Sie auch unserer Internetseite [www.harsefeld.de](http://www.harsefeld.de) entnehmen.

Rainer Schlichtmann  
Samtgemeindebürgermeister



Rainer Schlichtmann





# Inhaltsverzeichnis

	Seite
Grußwort	1
Inhaltsverzeichnis	2
Impressum	4
Branchenverzeichnis	5
Überblick über die Entwicklung, Struktur und Lage unserer Samtgemeinde und der Mitgliedsgemeinden	8
Wappen der Samtgemeinde Harsefeld und der Mitgliedsgemeinden	11
Zahlen · Daten · Fakten	12
Samtgemeinde- und Gemeindeorgane	13
Fachausschüsse der Samtgemeinde Harsefeld und der Mitgliedsgemeinden	17
Die Organe der Samtgemeinde und ihre Aufgaben	18
Ortsbeauftragte in der Samtgemeinde	21

	Seite
Organisationsplan der Samtgemeindeverwaltung	22
Wegweiser durch das Rathaus	24
Kurzer Telefon-Wegweiser durch das Rathaus	26
Sonstige Behörden und Institutionen	28
Was erledige ich wo?	29
Bildungseinrichtungen	37
Bäder	40
Eissport- und Mehrzweckhalle Harsefeld	42
Sporthallen · Sportplätze und Tennisplätze	43
Campingplatz · Wohnmobile	44
Kulturelle Einrichtungen und Sehenswürdigkeiten innerhalb der Samtgemeinde Harsefeld	45
Sport- und Freizeitmöglichkeiten	52

Fortsetzung auf Seite 4

**Kunst Cafe**  
im Klosterbeller  
& Aachbauris

Idyllisch und ruhig gelegen, inmitten von Harsefelds Klosteranlagen, im 250 Jahre alten Amtshofgebäude, können Sie die Ruhe genießen oder Gespräche und Anregungen erfahren.

Das Cafe bietet Frühstück bis Abendessen in gemütlicher Atmosphäre – weitere Informationen unter [www.kunstcafe-vaida.de](http://www.kunstcafe-vaida.de).

Am Amtshof 2 | 21698 Harsefeld  
Tel. 04164 908021 | [info@kunstcafe-vaida.de](mailto:info@kunstcafe-vaida.de)

**Gerne nehmen wir auch Ihre Feiern an!**

**Jithofer Käseerei**

*Köstliche Käse aus unserer Hofkäserei und weitere leckere Käsespezialitäten in großer Auswahl.*

Besuchen Sie unseren Hofladen und unsere Wochenmärkte.

Termine und Öffnungszeiten unter  
[www.jithofer-kaeserei.de](http://www.jithofer-kaeserei.de)  
Bargstedt · Telefon 0 41 64 - 64 79



- Gartentechnik
- PKW-Anhänger
- Landmaschinen

**Fricke**  
**TOBABEN**

Telefon 0 41 64-88 56-0  
Telefax 0 41 64-88 56 42  
[www.fricke-tobaben.de](http://www.fricke-tobaben.de)

Weißfelder Straße 2  
21698 Harsefeld

IMMOBILIEN GMBH  
**CONATH**  
*Die FairMakler*

**Sprechen**  
Sie mit uns,  
wenn Sie ...

- Ihre Immobilie mit Konzept verkaufen wollen.
- ein Eigenheim suchen und geschickt finanzieren möchten.
- für Ihre Eigentümergemeinschaft einen guten Verwalter suchen.
- den Marktwert Ihrer Immobilie erfahren möchten.

CONATH IMMOBILIEN GMBH  
Herrenstr. 9  
21698 Harsefeld

Tel.: 04164-8 99 80  
Fax: 04164-899 810

[www.conath.de](http://www.conath.de)  
info@conath.de

Mitglied im Immobilienverband  
Deutschland

Immobilien Hausverwaltung Wertermittlung



**FRÖHLING & RATHJEN**  
Ingenieurbüro für Baustatik



Statik  
Wärmeschutz  
Schallschutz  
Brandschutz  
SiGeKo  
Arbeitsicherheit

**Ästhetik ist berechenbar.**

Vertreten in den Ingenieurkammern  
Niedersachsen · Schleswig-Holstein  
Thüringen · Hessen · Saarland  
Mecklenburg-Vorpommern  
Sachsen-Anhalt · Sachsen

Fröhling & Rathjen GbR mbH  
Schulstraße 22 · 21698 Harsefeld  
Tel.: +49 (0)4164 8981-80  
Fax: +49 (0)4164 8981-89  
Net: [www.froehling-rathjen.de](http://www.froehling-rathjen.de)

**Wir beraten Sie immer gerne**

[www.zuhausehaus.de](http://www.zuhausehaus.de)

**WAS NÜTZT  
EIN EIGENES  
ZUHAUSE,  
WENN ES  
NICHT DAS  
RICHTIGE IST?**

Wir freuen uns auf Sie!  
Musterhauspark Hohenburg an der B73  
Gerd-Heinssen-Straße 2  
Telefon 04163 80990

**viebrockhaus**  
Das Zuhausehaus.



# Inhaltsverzeichnis

	Seite		Seite
Dorfgeschichtshäuser	53	Polizei	61
Sozialstation · öffentliche Fürsorge	53	Feuerwehren	62
Altenzentrum · Altenheim	54	Busverbindungen · Bahnverbindungen	63
Gleichstellungsbeauftragte	54	Versorgung · Entsorgung	63
Kindergärten	55	Sportvereine	64
Einrichtungen der Jugendhilfe	55	Vereine und Verbände	65
Gesundheitswesen	56	Übernachtungsmöglichkeiten in der Samtgemeinde Harsefeld	69
Kirchen	60	Notrufe	U3
Postfilialen der Deutschen Post AG	61		

U = Umschlagseite

## IMPRESSUM

■ PUBLIKATIONEN
 ■ INTERNET
 ■ KARTOGRAFIE
 ■ MOBILE WEB

Herausgegeben in Zusammenarbeit mit der Samtgemeinde Harsefeld. Änderungswünsche, Anregungen und Ergänzungen für die nächste Auflage dieser Broschüre nimmt die Samtgemeinde Harsefeld entgegen. Titel, Umschlaggestaltung sowie

Art und Anordnung des Inhalts sind zugunsten des jeweiligen Inhabers dieser Rechte urheberrechtlich geschützt. Nachdruck und Übersetzungen in Print und Online sind – auch auszugsweise – nicht gestattet.

Fotos:  
Samtgemeinde Harsefeld,  
HaJo Schaffhäuser,  
Fotostudio Augenblicke,  
Martin Elsen  
Titel und Rückseite:  
Elvira Homfeld-Wichels

**mediaprint infoverlag gmbh**  
Lechstraße 2, D-86415 Mering  
Tel. +49 (0) 8233 384-0  
Fax +49 (0) 8233 384-103  
info@mediaprint.info  
www.mediaprint.info  
www.total-lokal.de

**mediaprint**  
infoverlag

21698050 / 7. Auflage / 2012

## Branchenverzeichnis



Liebe Leserinnen, liebe Leser!

Hier finden Sie eine wertvolle Einkaufshilfe, einen Querschnitt leistungsfähiger Betriebe aus Handel, Gewerbe und Industrie, alphabetisch geordnet. Alle diese Betriebe haben die kostenlose Verteilung Ihrer Broschüre ermöglicht. Weitere Informationen finden Sie im Internet unter [www.alles-deutschland.de](http://www.alles-deutschland.de).

Branchen	Seite	Branchen	Seite
Augenoptik	15	Baustoffe	7
Autohaus	7	Bauträger	U 2
Autoreparatur	7	Bauunternehmen	3
AWO	54	Bestattungen	25
Bäckerei	71	Betonfertigteile	20
Baustatik	3	Bewässerungssysteme	4

Fortsetzung auf Seite 6



**Lothar Dreist**

Messtechniker

Sanitär- und Heizungsbaumeister

- Leckageortung • Feuchtigkeitsmessung
- (Gebäude-)Thermografie
- Flachdachleckageortung
- Raumklimaüberwachung • Endoskopie
- Elektro-Akustische Leckageortung
- Tracer-Gas-Verfahren • Rohrleitungsortung

**Ortungstechnik**  
Lothar Dreist

**24/7 24 Stunden am Tag für Sie da!**

Hellwege-Allee 9a • 21698 Harsefeld

Tel. 0 41 64-90 77 82 • Fax -90 77 83 • Mobil 01 71-620 51 30

ortungstechnik@t-online.de • [www.ortungstechnikdreist.de](http://www.ortungstechnikdreist.de)

**Rolladen Frenzel RF**  
Inhaber Willy Gluth

**Der Spezialist für:**

- Rolläden für Alt- und Neubau
- Insektenschutzgitter, Rahmen u. Türen
- Markisen u. Beschattung • Großraumschirme

Schaapwaschweg 2 • 21698 Harsefeld  
Tel. 0 41 63 / 81 17 65 • Fax 0 41 63 / 81 17 66  
[w.gluth@irowi.de](mailto:w.gluth@irowi.de) • [www.rolladen-frenzel.de](http://www.rolladen-frenzel.de)

**MICHAEL HILMER**

*Elektroinstallateurmeister*

*Gas-, Wasser-,  
Installateurmeister*



Große Gartenstraße 31a • 21698 Harsefeld  
Telefon 0 41 64 / 26 34 • Fax 0 41 64 / 23 51  
Handy 01 71 / 5 30 42 90



## Branchenverzeichnis

Branche	Seite	Branche	Seite	Branche	Seite	Branche	Seite
Biergarten	71	Gartentechnik	3	Kachelofenbau	20	Restaurant	67, 71
Bildung im ländlichen Raum	37	Gärtnerei	14	Kaminbau	20	Rollladenbau	5
Bildungseinrichtungen	37	Gas- und Wasserinstallation	5	Käserei Jithofer	2	Saalbetrieb	67
Bioland	59	Gutachter	15	Kfz-Prüfstelle	7	Sand – Kies – Mörtel	25
Blumenhaus	14	Haus- und Gartenmarkt	7	Kfz-Sachverständiger	21	Schwangerschaftsbegleitung	57
Bräunungsstudio	15	Hausmeister- und Gartenservice	20	Krankengymnastik	57	Sonnenstudio	15
Buchhandlung	14	Hausverwaltung	3	Landmaschinen	3	Steuerberatung	U 2, 23
Cafe	2, 71	Hebamme	57	Leckageortung	5	Straßen- und Tiefbau	6
Deutsches Rotes Kreuz	38, 39	Heilpraktikerin	57	Marmor	20	Taxi	7
Elektrotechnik	5, 36	Heizöl	7	Messtechnik	5	Therapie	57, 59
Energieversorgung	43	Holzofenbäckerei	59	Metallbau	25	Therapiebad	57
Ergotherapie	57	Hotel	71	Möbel	25, 36	Tischlerei	25, 36
Ernährungstherapie	59	Immobilien	U 2, 3, 15	Notar	26	Unternehmensberatung	U 2
Fahrschule	6, 7	Ingenieurbüro	21	Ofenbau	25	Versorgung	43
Finanz- und		Insektenschutz	5	Optik	57	Winterdienst	20
Versicherungsmakler	22	Interessenvertretung für		Physiotherapie	57	Zäune	25
Fliesen	25	Frauen und Familien	37	Raumausstattung	25		
Fliesenleger	17, 20	ISDN – SAT – Fernsehen	20	Rechtsanwälte	U 2, 26, 27		
Garten- und Landschaftsbau	4	Juwelier	15	Reisebüro	15		

U = Umschlagseite



Seit mehr als 50 Jahren  
**Fahrschule Biele**

Inh.: Klaus Bockelmann

**Zielsichere & erfolgreiche  
Ausbildung**




21698 Harsefeld · Schulstraße 28  
Telefon 0 41 64 / 85 47

Büro: Dienstags & Donnerstags 18.00 – 19.00 Uhr  
Unterricht: Dienstags & Donnerstags 19.00 – 20.30 Uhr  
[www.fahrschule-biele.de](http://www.fahrschule-biele.de)

# Johann Bredehöft

## GmbH

## Straßen-



## Tiefbau

**Erdarbeiten  
Pflasterarbeiten**

**Kanalbauarbeiten  
Asphalтарbeiten**

**Am Steinbeck 12 · 21698 Harsefeld**  
☎ 04164 / 23 40 · Fax 61 17



# M MEIBOHM

Mineralöl GmbH

Friedrich-Huth-Straße 27 · 21698 Harsefeld  
Tel.: (0 41 64) 40 34 · Fax: (0 41 64) 43 03



Aral Markenvertriebspartner  
Aral Kraftstoffe  
Aral Heizöle



## AUTOHAUS KLEBS

Ihre Mehrmarkenwerkstatt  
Gute Qualität zu günstigen Preisen

Krummes Moor 1 · 21640 Horneburg · Tel. 0 41 63/80 90 90 · Fax 80 90 9-19

**24 Stunden Not- und Abschleppdienst: 0173 / 60 44 373**

**TAXI**  
**Meiwes**  
IHR TAXI AUF DER GEEST

Wir fahren für Sie. Rund um die Uhr! Einfach anrufen:

**(0 41 64) 81 51-0 + 20 36**

## PLETT

### Fahrschule



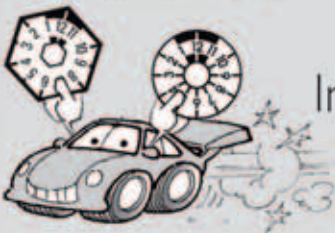
#### Unsere Leistungen:

- PKW
- Motorrad,  
Roller, Mofa
- LKW
- Trecker
- Gabelstapler
- Sportboot
- Spritsparseminare
- Sicherheitstraining für  
PKW und Motorrad
- Weiterbildung nach  
BKRFQG

Bergstraße 3, 21698 Harsefeld, Tel. 04164 – 85 33  
Sachsenstraße 75a, 21680 Stade, Tel. 04141 – 543 543  
[www.fahrschule-plett.de](http://www.fahrschule-plett.de) · [info@fahrschule-plett.de](mailto:info@fahrschule-plett.de)

## GTÜ

HU-Abnahme  
AU-Abnahme



Prüfstelle Buxtehude  
Auf dem Gelände der Firma F1  
Alter Postweg 5b · 21614 Buxtehude  
Tel. 04161 5589861 · Fax 5589862  
**Öffnungszeiten:**  
Montag – Freitag 10:00 bis 17:00 Uhr

**Brißke**  
Ingenieur-  
Büro




## Raiffeisen-Markt

### STADER SAATZUCHT eG

Ihr Fachmarkt für:

Wir leben Nähe!

- Haus • Tier • Garten
- Bekleidung • Baustoffe
- Landwirtschaftliche Bedarfsartikel

Harsefeld · Am Bahnhof Süd 3 · Tel. 04164 8860-20  
[www.stader-saat-zucht.de](http://www.stader-saat-zucht.de) · E-Mail: [info@stader-saat-zucht.de](mailto:info@stader-saat-zucht.de)



# Überblick über die Entwicklung, Struktur und Lage unserer Samtgemeinde und der Mitgliedsgemeinden

## Samtgemeinde Harsefeld

Die Samtgemeinde Harsefeld liegt im südlichen Teil der Stader Geest. Sie wurde im Jahre 1972 im Rahmen der Verwaltungs- und Gebietsreform gebildet und besteht aus dem Flecken Harsefeld und den Gemeinden Ahlerstedt, Bargstedt und Brest.

**Einwohnerzahl:** 20.281  
(Stichtag: 30.06.2011)  
**Fläche:** 165,29 km<sup>2</sup>.



Geprägt sind der Flecken Harsefeld und die Gemeinde Bargstedt durch eine vielgliederte hügelige Geestlandschaft mit großen Waldflächen und den Wiesentälern der Aue und ihren Zuläufen. Zu den Gemeinden Ahlerstedt und Brest hin flacht die Landschaft ab. Hier sind weiträumige

Wiesen- und Ackerflächen, durchsetzt mit Niederungsgebieten und Mooren, anzutreffen. Die Samtgemeinde Harsefeld stellt sich heute als ein modernes, leistungsfähiges, mit allen erforderlichen öffentlichen Einrichtungen ausgestattetes Gemeinwesen dar. Handwerk und produzierendes Gewerbe, Dienstleistungsunternehmen und Landwirtschaft, Gastronomie und Kommunalverwaltungen arbeiten gemeinsam an einer steten Verbesserung der Lebensqualität im Samtgemeindebereich.

## Harsefeld

Zum Flecken Harsefeld gehören die Ortsteile Hollenbeck, Issendorf, Ruschwedel, Griemshorst und natür-

lich der zentrale Ort Harsefeld mit Verwaltungssitz der gleichnamigen Samtgemeinde.

**Einwohnerzahl:** 12.378  
(Stichtag: 30.06.2011)  
**Fläche:** 52,37 km<sup>2</sup>.

Namensforscher sind sich darin einig, dass Siedlungen mit der Bezeichnung „feld“ zu den ältesten gehören. Man geht davon aus, dass „Harse“ abzuleiten ist vom sächsisch-englischen „horse“ = Pferd, so dass der Name Harsefeld mit „Feld der Pferde“ zu deuten ist. Aber nicht nur vom Namen her kann man auf eine lange Geschichte zurückblicken. So weisen Funde aus einem Königsgrab und einem großen Urnenfriedhof (400 v. Chr.) auf eine frühe Besiedlung hin. Hügelgräber sowie ein sächsischer Friedhof lassen vermuten, dass auch der Ortsteil Issendorf in der Urzeit schon stark besiedelt war. Die Geschichte der Ortsteile Hollenbeck und Ruschwedel lässt sich bis ins 17. Jahrhundert zurückverfolgen. Sichtbares Zeugnis der über 1000jährigen Geschichte Harsefelds sind auch die sanierten Mauerreste des ehemaligen Benediktinermönch-Klosters und der Burg der Harsefelder Grafen. Auf dem historischen Klostergelände befinden sich der Amtshof, das Museum Harsefeld und die St.-Marien- und Bartholomäi-Kirche mit

einem Bronzetaufbecken aus dem 15. Jahrhundert. Der mächtige Amtshof wurde im Jahre 1742 auf den Grundmauern der ehemaligen Benediktinerabtei errichtet. Seit der Renovierung im Jahre 1980 beherbergt er die über 150 Jahre alte Friedrich-Huth-Bücherei und gilt mit dem „Kunstcafe im Klosterkeller“ als gastronomische und kulturelle Begegnungsstätte. Das 1986 eröffnete Museum Harsefeld befindet sich im ehemaligen Gerichtsgebäude aus der Harsefelder Amtszeit. Es zeigt liebevoll zusammengetragen und anschaulich präsentiert Zeugen aus der Zeit, als sich Harsefeld von der einstigen Burg (969 n. Chr.) zu einem bedeutenden Kloster (1100-1648) entwickelte. Im Jahr 2001 wurde das Friedrich-Huth-Zimmer eröffnet. Mit modernsten und interaktiven Ausstellungselementen würdigt der Verein für Kloster- und Heimatgeschichte e. V. diesen aus Harsefeld stammenden Mäzen. Seit Ende 2006 präsentiert das Museum außerdem die Dauerausstellung „Leben an der Aue – 5000 Jahre Geschichte“. Gästeführer/-innen in Geest-Tracht stellen das Klostergelände, den Ort Harsefeld und die umliegenden Mitgliedsgemeinden gerne vor.

Während die Ortsteile hauptsächlich landwirtschaftlich strukturiert sind, ist die dominierende Rolle der Land-



Die Aue



wirtschaft im zentralen Ort Harsefeld nicht mehr gegeben. Hier waren bereits um die Jahrhundertwende mehrere handwerkliche Betriebe, u. a. eine Ziegelei und ein Tonwerk, angesiedelt. Heute sind leistungsfähige Handwerks- und Gewerbebetriebe mit einem Aktionsradius weit in den Hamburger Raum hin vorhanden. Für weitere Betriebsansiedlungen steht ein weiträumiges erschlossenes Gewerbegebiet zur Verfügung. Laut dem Regionalen Raumordnungsprogramm des Landkreises Stade erfüllt der Flecken Harsefeld die zentralörtliche Funktion des Grundzentrums. Der Standort des Grundzentrums ist der Ort Harsefeld, der auch Schwerpunktaufgaben für die Sicherung und Entwicklung von Wohn- und Arbeitsstätten übernehmen soll. Das Schulwesen reicht bis zum Abiturabschluss. Zu den Sport-, Freizeit- und Erholungseinrichtungen gehört das Waldstadion mit zwei Fußballplätzen, die Sportplätze an den beiden Grundschulen sowie die jeweils vorhandenen Sporthallen, das beheizte Freibad, die Eissporthalle, der Campingpark, ein Sport- und Freizeitpark mit Badminton und Squash-Courts, Fitnessanlagen und dem Indoor-Spielplatz „Kidsplanet“, eine Reithalle und eine moderne Skateranlage mit Streetball- und Beachvolleyballfeldern. Neben einem Waldlehrpfad gibt es auch ein Waldklassenzimmer im

Wieh und den Garten der Steine im Auetal. Im Zentrum Harsefelds erblüht der Klosterpark. Nach einer grundlegenden Überarbeitung (bzw. Sanierung) schöner, lichter und großzügiger. 2009 wurde die Klostermeile – ein informativer Spazierweg durch den Klosterpark – fertig gestellt. Aber auch in den Sportvereinen, den Schützenvereinen, den Feuerwehren, den Gesangsvereinen etc. werden vielfältige Aktivitäten angeboten. Mit Hilfe des Harsefelder Orts- und Umgebungsplans und der 150 km ausgeschilderten Radwanderwege können Radfahrer auf verschiedenen Routen die Samtgemeinde besser kennenlernen. Die Schießsportanlage des Schützenvereins Harsefeld von 1903 e. V. gilt als beispielhaft im norddeutschen Raum. Wer etwas bewegen möchte, kann sich ehrenamtlich bei den verschiedenen Arbeitsgruppen des Stadtmarketing Harsefeld-Agenda 21 betätigen. Partnergemeinde von Harsefeld ist die französische Gemeinde Asfeld. Partnerstadt ist die Stadt Feldberg in Mecklenburg-Vorpommern.

### Ahlerstedt

Die Mitgliedsgemeinde Ahlerstedt besteht seit 1972 aus den ehemaligen Gemeinden Ahlerstedt, Ahrens Moor,

Ahrenswohde, Bokel, Kakerbeck, Oersdorf, Ottendorf und Wangersen und ist Mittelpunkt einer Börde und eines Kirchspiels.

**Einwohnerzahl:** 5.050  
(Stichtag: 30.06.2011)  
**Fläche:** 62,43 km<sup>2</sup>.



Die erste Kirche wurde 1656 errichtet, das heutige Kirchengebäude stammt aus dem Jahr 1865. Erste Ansiedlungen im Ortsteil Kakerbeck erfolgten um 970. Vorgeschichtliche Gedenkstätten sind auch in Ottendorf und Wangersen vorhanden. Die Ortsteile Ahrens Moor, Ahrenswohde, Bokel und Oersdorf gehen auf die Zeit um 1500 und 1700 zurück. Im Raum Ahlerstedt ist die Landwirtschaft bis zur Gegenwart der wichtigste Erwerbszweig geblieben. Neben den

landwirtschaftlichen Betrieben konnte sich das Handwerk positiv entwickeln. Da das Arbeitsplatzangebot nicht ausreichend ist, fahren viele Einwohner als Pendler in die benachbarten Städte Stade, Buxtehude und bis nach Hamburg, um außerhalb der Gemeinde ihrem Erwerb nachzugehen. Nach dem Regionalen Raumordnungsprogramm des Landkreises Stade hat der Ort Ahlerstedt die zentralörtliche Funktion des Grundzentrums. Am Ort sind eine Grundschule und die Schule am Auetal als Sekundarstufe I vorhanden. Moderne Sportstätten und eine Schwimmhalle sind beliebte Freizeiteinrichtungen. Das kulturelle Vereinsleben spielt in den Ortsteilen eine große Rolle. In Sportvereinen, in Schützenvereinen, den Feuerwehren, den Theatergruppen u. v. m. finden sich die Bürger zu



Amtshof



## Überblick über die Entwicklung, Struktur und Lage unserer Samtgemeinde und der Mitgliedsgemeinden

zahlreichen Aktivitäten zusammen. So wurden z. B. in den Orten Ahrensmoor und Wangersen schmucke Dorfgemeinschaftshäuser wieder aufgebaut. Einmalig für diese Region ist auch der Karnevalclub Ahlerstedt mit seinen regelmäßigen Veranstaltungen. Ottendorf wirbt mit Riesenfindlingen, die entlang des alten Napoleonsweges/Jakobsweges – einem historisch belegten Pilgerweg – stehen. Einen hohen Stellenwert hat auch der Fußball in der Gemeinde Ahlerstedt. Die Spielvereinigung Ahlerstedt – Ottendorf spielt zurzeit mit der 1. Herren Mannschaft in der Landesliga Lüneburg. Neben Fußball wird auch auf hoher Ebene Faustball beim MTV Wangersen gespielt. Eine Freundschaft besteht zwischen der Gemeinde Ahlerstedt und der Gemeinde Budzyn in Polen.

### Bargstedt

Die Gemeinde Bargstedt mit dem Ortsteil Ohrensen erstreckt sich über einen an Eichen- und Buchenwäldern reichen Geestrücken.

**Einwohnerzahl:** 2.054  
(Stichtag: 30.06.2011)  
**Fläche:** 25,91 km<sup>2</sup>.



Vermutlich aus einer bestehenden heidnischen Kulturstätte erwuchs als

Mittelpunkt des Kirchspiels das Hausendorf Bargstedt. Machtkämpfe zwischen adliger Herrschaft um 1200 nach Chr. führten zum Verteidigungsbau der Ohrensburg am Tiefenbach, die allerdings nicht mehr besteht. Nach dem Kirchenbrand von 1793 wurde die heute noch vorhandene Kirche 1801 unter Verwendung des alten Steinmaterials erbaut. Die aus der Zeit um 1700 stammende Walkmühle bei Ohrensen ist seit 1907 außer Betrieb und dient jetzt als Übernachtungsstelle für Jugendgruppen. Bargstedt befindet sich an einer sog. Siedlungsachse der Metropolregion Hamburg. Haupterwerbsquelle ist die Landwirtschaft. Intensive Ackerwirtschaft mit leistungsfähigen Zucht- und Maststätten zeichnet die Betriebe aus. Mehrfach haben Zuchtbetriebe aus dem Bereich Bargstedt bedeutende Preise auf Bundesebene erzielt. Hier befindet sich auch eine Pferde-Besamungsstation, die als Nebenstelle des Niedersächsischen Landgestüts Celle dient. Sportliche Aktivitäten können im „TuS Eiche Bargstedt“ entwickelt werden. Nicht nur Fußball, sondern auch Tennis wird auf der anspruchsvollen Sportanlage angeboten.

### Brest

Die Gemeinde Brest wurde 1972 aus den drei Orten Brest, Reith und Woh-

lerst gebildet. Mit zusammen rund 830 Einwohnern ist Brest die kleinste Mitgliedsgemeinde der Samtgemeinde Harsefeld.

**Einwohnerzahl:** 799  
(Stichtag: 30.06.2011)  
**Fläche:** 24,58 km<sup>2</sup>.



Funde in einem alten Backofen aus Tonmergel bezeugen auch hier vorgeschichtliche Ansiedlungen. Der Ortsteil Wohlerst konnte 1970 sein 1000jähriges und der Ortsteil Brest 1988 das 600jährige Bestehen feiern. Hünengräber im Raum Reith lassen eben-

falls auf frühzeitliche Ansiedlungen schließen. Wie in Bargstedt, so liegt auch in Brest der Schwerpunkt der Erwerbstätigkeit auf landwirtschaftlichem Sektor. Hinzu kommen einige auf Landwirtschaft spezialisierte Gewerbebetriebe. Die geschichtliche Entwicklung im Bereich der landwirtschaftlichen Gerätschaften wird auch in der eigens eingerichteten Museumscheune in Reith widergespiegelt. Das Dörp's Museum in Brest zeigt einen Teil der Brester Vergangenheit. Schulbänke, Tafeln und viele Haushaltsgegenstände zeugen vom Leben in Brest in den letzten 100 Jahren.



Dörp's Museum in Brest

# Wappen der Samtgemeinde Harsefeld und der Mitgliedsgemeinden



## Harsefeld

### Beschreibung:

In Silber ein schwarzer Ritter auf schwarzem Gold gezäumten nach rechts springendem Ross, blaues Schild, belegt mit drei goldenen Rosen und blauem Schildfuß belegt mit zwei goldenen Rosen.

### Bedeutung:

Die Gemeinde führt das Wappen des früheren Amtes Harsefeld, das auf dem Besitz des von den Harsefelder Grafen gestifteten Klosters entstand. Das Wappen ist redend (Harsefeld = Horse = Ross, aber auch die Bedeutung in Rose statt Ross kommt vor).

### Verleihung:

Erlass des Niedersächsischen Ministers des Innern vom 09.07.1948. Die Gemeinde führt eine blau-weiße Fahne mit diesem Wappen.

## Ahlerstedt

### Beschreibung:

In dem durch einen silbernen Wellenbalken schräg links geteilten Schild im oberen blauen Feld ein silbernes vorgeschichtliches Erdhaus und im unteren roten Feld ein silberner Erdbackofen, der in seiner Öffnung 8 silberne Flammen zeigt.

### Bedeutung:

Das frühgeschichtliche Erdhaus wurde in der Gemarkung Kakerbeck und der für die Region typische Erdbackofen in der Gemarkung Ahlerstedt ergraben. Die silbernen Flammen in der Backofenöffnung symbolisieren die 8 Ortsteile der Gemeinde.

## Bargstedt

### Beschreibung:

Das Wappen der Gemeinde Bargstedt (Form eines Schildes) zeigt auf blauem Grund einen aufwärts gewölbten Fuß in grün. Damit soll auf den Namensteil „Barg“ hingewiesen werden. Die Schreibweise des Ortsnamens hat sich seit dem frühen Mittelalter von Bergstede oder Berckstede in Bargstedt gewandelt. Der grüne Schildfuß des Wappens ist mit einem quer rechts gerichteten Schwert in Silber belegt, während auf diesem Schildfuß ein Taufbecken steht, das von einem dreiblättrigen Lindenzweig erhöht ist. Beide Symbole sind ebenfalls in Silber. Das Wappen der Gemeinde Bargstedt ist im Jahre 1960 hergestellt und vom Niedersächsischen Minister des Innern genehmigt worden.

## Brest

### Beschreibung:

Das Wappen zeigt im goldenen Schild geteilt einen von links nach rechts laufenden schwarzen Balken, oben einen grünen Erlenzweig und unten zwei vierblättrige Kleeblätter an einem Stängel.

### Bedeutung:

Im ganzen Gebiet der Gemeinde war früher als Baumbestand die Erle vorherrschend, die sonst in dieser Gegend kaum vorkommt. Als Unterwuchs des Erlenbestandes befand sich vielfach der sogenannte Hasenklee.



## Zahlen · Daten · Fakten



### Windräder Ahlerstedt

#### Flächengröße und Bevölkerungsentwicklung

Amtliche Einwohnerzahl (Volkszählung)

am	30.06.1972	31.12.1976	31.12.1982	25.05.1987	30.06.1993	30.06.1999	31.12.2003	30.06.2006	30.06.2008	30.06.2011
Ahlerstedt	3.868	4.065	4.269	4.262	4.479	4.797	5.024	5.121	5.103	5.050
Bargstedt	1.397	1.330	1.353	1.407	1.631	1.947	2.113	2.105	2.092	2.054
Brest	841	802	751	749	769	820	832	829	835	799
Harsefeld	6.658	7.669	8.333	8.615	9.660	11.404	12.302	12.361	12.262	12.378
Samtgemeinde	12.764	13.866	14.706	15.033	16.539	18.968	20.271	20.416	20.292	20.281

#### Größe der Samtgemeinde

	am 30.06.1972	01.01.1977
Gemeinde Ahlerstedt	62,43 km <sup>2</sup>	62,43 km <sup>2</sup>
Gemeinde Bargstedt	26,49 km <sup>2</sup>	25,91 km <sup>2</sup>
Gemeinde Brest	24,58 km <sup>2</sup>	24,58 km <sup>2</sup>
Flecken Harsefeld	51,73 km <sup>2</sup>	52,37 km <sup>2</sup>
Gesamt	165,23 km <sup>2</sup>	165,29 km <sup>2</sup>

# Samtgemeinde- und Gemeindeorgane



## Samtgemeinderat

Kommunalwahl vom 11.09.2011

Wahlperiode 01.11.2011 – 31.10.2016

## Samtgemeinde Harsefeld

**Samtgemeindebürgermeister:** Rainer Schlichtmann

**1. stellv. Samtgemeindebürgermeisterin:** Susanne de Bruijn

**2. stellv. Samtgemeindebürgermeister:** Dieter Tomforde

**Allgemeiner Vertreter des Samtgemeindebürgermeisters:**

Erster Samtgemeinderat Bernd Meinke

## CDU

Anke Burfeind, Bredenbeck 14, 21698 Bredenbeck

Friedrich Dammann, Horneburger Straße 21, 21698 Issendorf

Jürgen Deden, Buttermoor 4a, 21698 Hollenbeck

Anne Fitschen, Baywiesen 4a, 21702 Ahlerstedt

Sigrid Müller, Pommernstraße 6, 21698 Harsfeld

Lüder Pott, Willi-Wegewitz-Ring 12, 21702 Ahlerstedt

Sven Schulz, Gorch-Fock-Weg 21, 21698 Harsefeld

Hinrich Tobaben, Schöttelkamp 2, 21698 Ohrensen

Torben Vagts, Steinfeldstraße 7a, 21698 Harsefeld

Thomas Wiebusch, Knüll 13b, 21698 Bargstedt

Christa Wittkowski-Stienen, Am Rübenacker 9, 21698 Harsefeld

## SPD

Martin Behrmann, Drau 5, 21698 Bargstedt

Stefan Bunjes, Am Auetal 9, 21698 Bargstedt

Erwin Cordes, Gierenberg 11a, 21698 Harsefeld

Harald Koetzing, Herrenstraße 39a, 21698 Harsefeld

Florian Kunze, Im Sande, 21698 Harsefeld

Ralph Lindemann, Kakerbecker Straße 3, 21702 Ahlerstedt

Michael Ospalski, Issendorfer Weg 29, 21698 Harsefeld

Kerstin Pietsch, Heisterstroot 9, 21698 Harsefeld

Dieter Tomforde, Ringstraße 22, 21698 Brest

## FWG

Uwe Arndt, Heerstraße 9, 21702 Oersdorf

Kai Boinowitz, Zum Erlengrund 46, 21698 Bargstedt

Stefan Borchers, Am Dorfsfeld 8, 21702 Oersdorf

Susanne de Bruijn, Issendorfer Weg 84a, 21698 Harsefeld

Hans-Hinrich Dammann, Zevener Straße 36, 21702 Ahlerstedt

Tekla Gerken, Doosthof 20, 21702 Kakerbeck

Sabine Hellwege, Marktstraße 18, 21698 Harsefeld

Dörte Meyer, Nordstraße 8, 21702 Ahrensmoor

Joachim Pfeiffer, Büntfeld 2, 21698 Issendorf

## Bündnis 90 / Die Grünen

Hartwig Holthusen, Im Dorfe 9, 21698 Ruschwedel

Jan Ingerowski, In der Heide 4, 21702 Ahlerstedt

Regina Poppe, Querweg 33, 21698 Harsefeld

## NPD

Peter Brinkmann, Turmstraße 1, 21702 Wangersen

## PDV

Michael König, Teichstraße 1a, 21698 Harsefeld



Rathaus von oben



## Samtgemeinde- und Gemeindeorgane

### Flecken Harsefeld

**Bürgermeister:** Michael Ospalski

**1. stellv. Bürgermeisterin:** Susanne de Bruijn

**2. stellv. Bürgermeisterin:** Elke Martin

**Gemeindedirektor:** Rainer Schlichtmann

**stellv. Gemeindedirektor:** Bernd Meinke

### CDU

Detlef Borchers, Oberdorf 5, 21698 Harsefeld

Marina Courte, Gotenstraße 59a, 21698 Harsefeld

Friedrich Dammann, Horneburger Straße 21, 21698 Harsefeld

Jürgen Deden, Buttermoor 4a, 21698 Harsefeld

Hartwig Hauff, Memelstraße 13, 21698 Harsefeld

Sigrid Müller, Pommernstraße 6, 21698 Harsefeld

Sven Schulz, Gorch-Fock-Weg 21a, 21698 Harsefeld

Torben Vagts, Steinfeldstraße 7a, 21698 Harsefeld

Christa Wittkowski-Stiene, Am Rübenacker 9, 21698 Harsefeld

### SPD

Erwin Cordes, Gierenberg 11a, 21698 Harsefeld

Marc Kakarott, Osterhofer Feld 55, 21698 Harsefeld

Angela Koch, Kattstraße 8, 21698 Harsefeld

Harald Koetzing, Herrenstraße 39a, 21698 Harsefeld

Florian Kunze, Im Sande 33, 21698 Harsefeld

Michael Ospalski, Issendorfer Weg 29, 21698 Harsefeld

Kerstin Pietsch, Heisterstroot 9, 21698 Harsefeld

Erwin Schiller, Klein Hollenbeck 24, 21698 Harsefeld

Horst Schlenker, Memelstraße 17a, 21698 Harsefeld

### FWG

Susanne de Bruijn, Issendorfer Weg 84a, 21698 Harsefeld

Sabine Hellwege, Marktstraße 18, 21698 Harsefeld

Manfred Rathjen, Schaapwaschweg 24, 21698 Harsefeld

Martin Schimmöller, Dresdner Straße 3, 21698 Harsefeld

Gisela Kuzniak, Heuweg 40, 21698 Harsefeld

### Bündnis 90 / Die Grünen

Hartwig Holthusen, Im Dorfe 9, 21698 Harsefeld

Elke Martin, Mittelweg 37, 21698 Harsefeld

Ralf Poppe, Querweg 33, 21698 Harsefeld

Thorsten Törner, Gierenberg 17b, 21698 Harsefeld

### FDP

Dennis Weidemeier, Friedrich-Huth-Straße 30, 21698 Harsefeld

### PDV

Uwe Schröder, Lünenweg 6, 21698 Harsefeld

## BLUMIGE IDEEN SEIT 1923

*Grün leben, besser leben!*

Ihr leistungsstarker Fachbetrieb für Grünes empfiehlt sich:

- zeitgemäße Floristik zu allen Anlässen
- riesige Auswahl an Blüh- und Grünpflanzen
- Hydrokultur
- Garten- und Landschaftsbau
- Dauergrabpflege
- Fleurop-Service
- Pflanzen-Mietservice
- Dekorationen aller Größenordnungen

**Blumenhaus · Gärtnerei  
Garten- und Landschaftsbau**

Gierenberg 9 · 21698 Harsefeld

Tel. (0 41 64) 41 39 u. 58 20

Fax (0 41 64) 61 88

[www.allers-blumenhaus.de](http://www.allers-blumenhaus.de)

[info@allers-blumenhaus.de](mailto:info@allers-blumenhaus.de)



Öffnungszeiten: Mo.-Fr. 8.00-18.00 Uhr • Sa. 8.00-12.00 Uhr • So. 10.00-12.00 Uhr



## Bücherstube

Schreiben & Lesen · Hören & Sehen

Wir haben vieles und besorgen alles!

[www.buecherstube-harsefeld.de](http://www.buecherstube-harsefeld.de)

Marktstraße 10

Telefon 0 41 64-38 33

21698 Harsefeld

Telefax 0 41 64-68 58



# E.VON HEIN

OPTIK · UHREN · SCHMUCK

Relaxed Vision  
Center



**Inh. Matthias von Hein**  
Dipl.-Augenoptiker · Optometrist (FH)

**E. von Hein**  
Optik · Uhren · Schmuck

Marktstraße 13  
21698 Harsefeld  
Telefon 04164 - 23 17

info@EvonHein.de  
www.EvonHein.de

IMMOBILIENGUTACHTEN & BEWERTUNGEN

**Wertgutachten durch Sachverständigen.  
Ich berate Sie gern!**



**STEFAN  
CONATH**  
IMMOBILIENBEWERTUNG

Weißfenelde 8 · 21698 Harsefeld · Tel. 04164 888164  
[www.immobilienbewertung-conath.de](http://www.immobilienbewertung-conath.de)

» Reinklicken und

Ihre Kommune  
mobil erleben «



Sie finden uns unter:

[www.cityapp.de](http://www.cityapp.de)

— SONNE FÜR DIE SEELE —



SEIT 1996 FÜR SIE IN HARSEFELD  
SONNE IST VERTRAUENSACHE  
AN 7 TAGEN GEÖFFNET

**SONNENLAND HARSEFELD**  
HERRENSTRASSE 13 · 21698 HARSEFELD  
TELEFON: 0 41 64/88 1 88



Busse · Bahnen · Reisebüros

**EVB Reisebüro**



*Mit der Elbe-Weser-Bahn  
stündlich nach Bremerhaven  
und nach Buxtehude  
mit Anschluss  
nach Hamburg*

Am Bundesbahnhof Za  
21698 Harsefeld  
Tel.: 04164 - 4992  
reise-har@evb-elbe-weser.de



Das EVB Reisebüro in Harsefeld ist eine HVV-Servicestelle.  
Hier erhalten Sie Zeitkarten für den HVV.





## Samtgemeinde- und Gemeindeorgane

### Gemeinde Ahlerstedt

**Bürgermeister:** Uwe Arndt

**1. stellv. Bürgermeister:** Hans-Hinrich Dammann

**2. stellv. Bürgermeister:** Hans-Martin Kallenberger

**Verwaltungsvertreter des Bürgermeisters:** Bernd Meinke

#### CDU

Martin Eckhoff, Alte Dorfstraße 24, 21702 Ahlerstedt

Anne Fitschen, Baywiesen 4a, 21702 Ahlerstedt

Hartmut Meyer, Oststraße 3b, 21702 Ahlerstedt

Lüder Pott, Willi-Wegewitz-Ring 12, 21702 Ahlerstedt

#### SPD

Hans-Martin Kallenberger, Stader Straße 7, 21702 Ahlerstedt

Ralph Lindemann, Kakerbecker Straße 3, 21702 Ahlerstedt

Alexander Tsilikis, Kakerbecker Straße 2, 21702 Ahlerstedt

#### FWG

Jens Albers, In den Wiesen 7, 21702 Ahlerstedt

Uwe Arndt, Heerstraße 9, 21702 Ahlerstedt

Hans-Hinrich Dammann, Zevener Straße 36, 21702 Ahlerstedt

Tekla Gerken, Doosthof 20, 21702 Ahlerstedt

Torsten Meier, Grüne Riede 8, 21702 Ahlerstedt

Dörte Meyer, Nordstraße 8, 21702 Ahlerstedt

Florian Pott, Klein Wangersen 16, 21702 Ahlerstedt

Jutta Rieper, Willi-Wegewitz-Ring 7a, 21702 Ahlerstedt

Tobias Templin, Hundeberg 4a, 21702 Ahlerstedt

#### NPD

Peter Brinkmann, Turmstraße 1, 21702 Ahlerstedt

### Gemeinde Bargstedt

**Bürgermeister:** Thomas Wiebusch

**1. stellv. Bürgermeisterin:** Ute Pott

**2. stellv. Bürgermeister:** Heiko Fischer

**Verwaltungsvertreter des Bürgermeisters:** Bernd Meinke

#### CDU

Günther Albers, Eichenweg 1, 21698 Bargstedt

Helmut Dammann-Tamke, Harsefelder Straße 14, 21698 Bargstedt

Jürgen Dankers, Bäckerstraße 1, 21698 Bargstedt

Michaela Höper, Harsefelder Straße 5, 21698 Bargstedt

Heiko Fischer, Zum Erlengrund 43, 21698 Bargstedt

Ute Pott, Stühkamp 5, 21698 Bargstedt

Peter Tipke, Jithof 2, 21698 Bargstedt

Thomas Wiebusch, Knüll 13b, 21698 Bargstedt

#### SPD

Stefan Bunjes, Am Auetal 9, 21698 Bargstedt

Regina Wiebusch, Knüll 28, 21698 Bargstedt

#### FWG

Kai Boinowitz, Zum Erlengrund 46, 21698 Bargstedt

Ronald Tomforde, Frankholzweg 3, 21698 Bargstedt

Birgit Lukas, Wiesengrund 5, 21698 Bargstedt

### Gemeinde Brest

**Bürgermeister:** Dieter Tomforde

**1. stellv. Bürgermeisterin:** Anke Burfeind

**2. stellv. Bürgermeister:** Dr. Wilhelm Thiele

**Verwaltungsvertreter des Bürgermeisters:** Ulrich Pergande

#### CDU

Anke Burfeind, Bredenbeck 14, 21698 Brest

Johann Höft, Wiehop 5, 21698 Brest

Rüdiger Piefel, Klein-Wohlerst 10, 21698 Brest

Christoph Wölfel, Rehfingerstraße 3, 21698 Brest

#### SPD

Siegfried Bernert, Wohlerst 16a, 21698 Brest

Ulrike Deterts-Thiele, Reither Damm 8, 21698 Brest

Dr. Wilhelm Thiele, Reither Damm 8, 21698 Brest

Dieter Tomforde, Ringstraße 22, 21698 Brest

Elke Wiebusch, Bredenbeck 9, 21698 Brest

[www.Harsefeld.de](http://www.Harsefeld.de)

## Fachausschüsse der Samtgemeinde Harsefeld und der Mitgliedsgemeinden



Ausschuss	Vorsitzende(r)	Stellvertreter/in
Feuerwehrausschuss	Stefan Borchers	Susanne de Bruijn
Finanzausschuss	Harald Koetzing	Erwin Cordes
Schulausschuss	Kai Boinowitz	Susanne de Bruijn
Ausschuss für Kultur, Sport, Jugend und Soziales	Florian Kunze	Stefan Bunjes
Ausschuss für Bau, Verkehr, Friedhof und Umwelt	Thomas Wiebusch	Jürgen Deden
Werkausschuss	Lüder Pott	Friedrich Dammann

### Fachausschüsse der Mitgliedsgemeinden

#### Flecken Harsefeld

Ausschuss für Bau, Umwelt und Verkehr	Angela Koch	Kerstin Pütsch
Ausschuss für Ortsentwicklung und Wirtschaftsförderung	Christa Wittkowski-Stienen	Sigrid Müller
Finanzausschuss	Erwin Cordes	Angela Koch
Ausschuss für Jugend, Kultur und Sport und Asfeldangelegenheiten	Dennis Weidemeier	Gisela Kusznick

#### Gemeinde Ahlerstedt

Ausschuss für Bau, Wege und gemeindeeigene Häuser	Hans-Hinrich Dammann	Torsten Meier
Ausschuss für Jugend, Kultur und Sport	Dörte Meyer	Jens Albers
Ausschuss für Wirtschaftsförderung und Dorfentwicklung	Dr. Hans-Martin Kallenberger	Hartmut Meier

**Gemeinde Bargstedt** – keine Fachausschüsse eingerichtet

**Gemeinde Brest** – keine Fachausschüsse eingerichtet



## Volker Lenz

Meisterbetrieb

Verlegung von Fliesen  
und Naturstein

Griemhorster Str. 2d  
21698 Harsefeld

**Tel. 0 41 64 / 81 20 31**

Fax 0 41 64 / 81 20 30

Mobil 01 71 / 427 39 29





# Die Organe\* der Samtgemeinde und ihre Aufgaben

## Der Samtgemeinderat

Der Rat der Samtgemeinde Harsefeld besteht aus 34 Ratsmitgliedern, die von den Bürgerinnen und Bürgern für eine Amtszeit von fünf Jahren gewählt

werden. Fast alle wichtigen Angelegenheiten werden im Rat beschlossen. Dazu gehören unter anderem der Erlass, die Aufhebung und die Änderung von Satzungen, die Festsetzung öffentlicher Abgaben (Gebühren, Bei-

träge, Steuern), der Erlass der Haushaltssatzung, die Festsetzung des Investitionsprogramms sowie die Aufnahme von Krediten und die Errichtung und Übernahme von öffentlichen Einrichtungen. Bevor allerdings der Rat

einen Beschluss fasst, wird die jeweilige Angelegenheit in den Fachausschüssen beraten und vom Samtgemeindeausschuss ein Entscheidungsvorschlag erarbeitet. Der Rat wählt aus seiner Mitte den Ratsvorsitzenden und dessen Stellvertreter. Der Ratsvorsitzende leitet die Ratssitzungen.

Als Mitglieder der Fachausschüsse werden Ratsmitglieder, aber auch sachkundige Vertreter aus der Bürgerschaft benannt. Ist also ein Sachthema im zuständigen Ausschuss beraten worden, werden Beratungsergebnisse und Beschlussempfehlungen dem Samtgemeindeausschuss vorgelegt, der die Angelegenheit seinerseits berät und dem Rat einen Beschlussvorschlag unterbreitet.

## Der Samtgemeindeausschuss

Der Samtgemeindeausschuss besteht aus dem Samtgemeindebürgermeister, der zugleich auch Vorsitzender ist und weiteren acht Beigeordneten.

Dies sind Ratsmitglieder, auf deren Fraktion oder Gruppe bei der Sitzverteilung mindestens ein Sitz entfallen ist. Erhält eine Fraktion oder Gruppe keinen Sitz, so kann sie ein Mitglied mit beratender Stimme in den Samtgemeindeausschuss entsenden (Grundmandat). Alle Sitzungen des



Ratssaal



## Rathaus

Samtgemeindeausschusses sind nicht öffentlich. Der Samtgemeindeausschuss ist u. a. auch Entscheidungsgremium für Angelegenheiten, die nicht vom Rat beschlossen werden und nicht von der Verwaltung entschieden werden können. Er beschließt über Widersprüche im eigenen Wirkungskreis sowie über Einstellung, Eingruppierung und Entlassung der Beschäftigten der Samtgemeindeverwaltung.

### Der Samtgemeindebürgermeister

Der Samtgemeindebürgermeister ist sowohl Leiter der Verwaltung als auch stimmberechtigtes Ratsmitglied sowie zugleich politischer Repräsentant der Samtgemeinde Harsefeld. Er ist hauptamtlich tätig und wird direkt von den Bürgerinnen und Bürgern auf die Dauer von 8 Jahren gewählt. Die nächste Wahl findet im Jahr 2015 statt. Neben dem Samtgemeinderat und dem Samtgemeindeausschuss ist er ein handlungsfähiges Organ der Samtgemeinde. Ihm obliegt die Vor-

bereitung und Ausführung der Beschlüsse des Samtgemeinderates, der Vorsitz im Samtgemeindeausschuss, die Außenvertretung der Samtgemeinde in Rechts- und Verwaltungsgeschäften. Er trägt die Verantwortung für die ordnungsgemäße Führung der Verwaltung und ist Dienstvorgesetzter aller Beamten, Angestellten und Arbeiter der Samtgemeindeverwaltung.

Vertreten wird der Samtgemeindebürgermeister in allen Verwaltungsangelegenheiten von seinem hauptamtlich tätigen, vom Samtgemeinde-

rat für eine Amtszeit von 8 Jahren gewählten (berufenen) allgemeinen (Verwaltungs-)Vertreter Bernd Meinke (Erster Samtgemeinderat) und in den repräsentativen Aufgaben von der aus der Mitte des Samtgemeinderates gewählten ehrenamtlichen 1. stellv. Samtgemeindebürgermeisterin Susanne de Bruijn (FWG) und dem 2. stellv. Samtgemeindebürgermeister Dieter Tomforde (CDU).

*\* Die Organe der Mitgliedsgemeinden sind der Gemeinderat, der Verwaltungsausschuss (soweit gebildet) und der Gemeindedirektor.*

Individuelle Planung und Montage von  
Kaminen • Öfen • Heizkassetten

**JK Köster  
Kaminbau**

Dipl. Ing. Arch. Jens Köster  
Am Wiesenborn 7 · 21698 Harsefeld · Tel.: 0 41 64-88 98 74  
[www.koester-kaminbau.de](http://www.koester-kaminbau.de)

Hausmeister und Gartenservice – Harsefeld  
Beet- sowie Garten- und Rasenpflege  
Winterdienst

Heiko Mink  
Paschberg 11, 21698 Harsefeld  
Tel. 04164-1348  
Fax 04164-859562  
E-Mail: [heiko.mink@gmx.de](mailto:heiko.mink@gmx.de)  
[www.hausmeisterservice-mink.de](http://www.hausmeisterservice-mink.de)



poppe

Inh. R. Dubbels

TV • VIDEO • HIFI • MOBILFUNK • ISDN

Herrenstraße 15 · 21698 Harsefeld  
Telefon 0 41 64-25 90 · Telefax 0 41 64-38 24  
Service 0 41 64-54 25 · [www.poppe-harsefeld.de](http://www.poppe-harsefeld.de)

mein profi

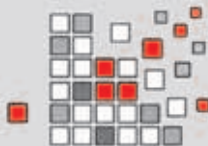


[www.mein-profi.de](http://www.mein-profi.de)

**Kompetente Partner stellen sich vor**

**Wiebusch & Riedel** GmbH  
Fliesenlegerfachbetrieb

- PLANUNG
- ALTBAUSANIERUNG
- FLIESEN- und  
NATURSTEINVERLEGUNG



Weißfelder Straße 10      Telefon 0 41 64 / 80 00 71  
21698 Harsefeld      Telefax 0 41 64 / 80 00 72

[www.diefliesenmeister.de](http://www.diefliesenmeister.de)

*Ihr Partner für  
Natursteine und Betonfertigteile*

**RCH-Claas**

**Vertrieb**

Im Sande 80 · 21698 Harsefeld  
Tel. 0 41 64 / 8 18-0 · Fax 0 41 64 / 8 18-1 30  
Internet [www.rch-claas.de](http://www.rch-claas.de) · E-Mail [info@rch-claas.de](mailto:info@rch-claas.de)

## Ortsbeauftragte in der Samtgemeinde



Seit Gründung der Samtgemeinde Harsefeld im Jahre 1972 werden in den einzelnen Ortsteilen, in denen sich keine Außenstelle der Samtgemeindeverwaltung befindet, Ortsbeauftragte für die Erledigung folgender Aufgaben eingesetzt:

- Benennung von Hilfskräften für die Durchführung von Wahlen, Statistiken, Zählungen usw.
- Bedienung der amtlichen Aushangkästen
- Mithilfe bei der Verwaltung der Friedhöfe
- Auskunftserteilung über Personen und Sachen an die Verwaltung
- Meldung von Missständen im Bereich der öffentlichen Sicherheit und Ordnung.

Folgende Ortsbeauftragte wurden vom Samtgemeinderat für die Wahlperiode 2011/2016 bestimmt:

Name	Adresse
Bernd Müller	Hauptstraße 10, 21698 Ohrensen
Dörte Meyer	Nordstraße 8, 21702 Ahlerstedt-Ahrens Moor
Edda Eckhoff	Schmiedestraße 7, 21698 Harsefeld-Issendorf
Petra Viets	Moorweg 4, 21698 Harsefeld-Ruschwedel
Jürgen Deden	Buttermoor 4a, 21698 Harsefeld-Hollenbeck
Hans-Jürgen Klipp	Rehfingerstraße 17, 21698 Brest
Tobias Templin	Hundeberg 4a, 21702 Ahlerstedt-Ottendorf
Helmuth Wintjen	Wohlerst 14, 21698 Brest-Wohlerst
Florian Pott	Klein Wangersen 16, 21702 Ahlerstedt-Wangersen
Isa Steffen	Holzstraße 20, 21702 Ahlerstedt-Bokel
Uwe Arndt	Heerstraße 9, 21702 Ahlerstedt-Oersdorf
Tekla Gerken	Doosthof 20, 21702 Ahlerstedt-Kakerbeck
Helmut Meier	Jeftkamp 2, 21702 Ahlerstedt-Ahrenswohld



**Ing. Büro Nehring & Krause**

**Buxtehude** · Rudolf-Diesel-Str. 2 · Tel.: 0 41 61-733 655

**Harsefeld** · Klaus-Ahrens-Str. 1 · Tel.: 0 41 64-909 200

[www.TAX-Sachverstand.de](http://www.TAX-Sachverstand.de)

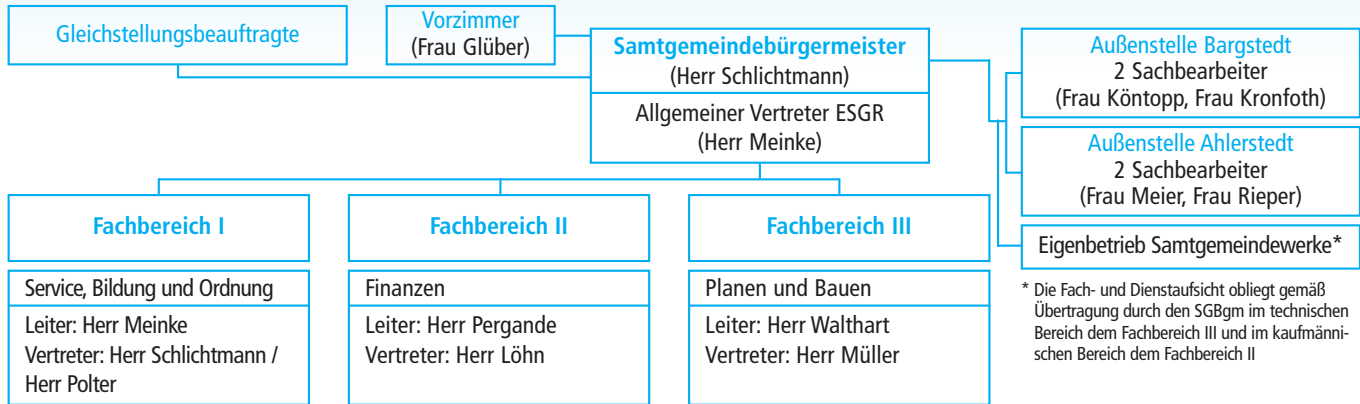


Öffnungszeiten in Buxtehude und Harsefeld:  
Mo.-Fr. 8.30-18.00 Uhr · Sa. 8.30-12.00 Uhr

Prüfungen und Abnahmen im Auftrag und Namen der KÜS e.V.



# Organisationsplan der Samtgemeindeverwaltung



\* Die Fach- und Dienstaufsicht obliegt gemäß Übertragung durch den SGBgm im technischen Bereich dem Fachbereich III und im kaufmännischen Bereich dem Fachbereich II

- Schule, Sport, Jugend, Kultur, sonstige Einrichtungen
- Personal, Versicherungen
- EDV, zentrale Verwaltung, Beschaffungswesen
- Sozialstation Geest
- Fremdenverkehr, Touristeninformation  
Stadtmarketing – Agenda 21
- Einwohnermeldewesen, KFZ-Zulassung
- Sicherheit und Ordnung, Wahlen
- Standesamt-, Sozialversicherung-, Rentenwesen
- Gewerbeangelegenheiten
- Feuerwehr- und Friedhofswesen

- Haushalts-, Finanz- und Rechnungswesen
- Beiträge, Steuern, Abgaben, Liegenschaften
- Wirtschaftsförderung
- Kasse, Buchführung
- Controlling, Kosten- und Leistungsrechnung

- Bauverwaltung, Bauleitplanung
- Hochbau, Tiefbau
- Bauhof



## Finanzmakler4u<sup>®</sup>

unabhängig transparent kompetent fair

[ Vieles ist in Bewegung.....  
Wir möchten dass Sie dabei entspannt bleiben ]



**Wir beraten und handeln:**

- | vorausschauend
- | partnerschaftlich
- | langfristig



**Ihre Partner für Beratung und Betreuung in Sachen:**

- | Finanz-, Versicherungs- und Vermögensplanung
- | Versicherungen | Finanzierungen | Investmentanlagen
- | Altersvorsorge | staatliche Förderungen | Immobilien
- | verbraucherorientierte Honorarberatung

Stader Str. 21 21702 Ahlerstedt | Tel. 04166 - 84 88 - 89 Fax - 30  
[info@finanzmakler4u.com](mailto:info@finanzmakler4u.com) | [www.finanzmakler4u.com](http://www.finanzmakler4u.com)





UWE LUDIGKEIT  
KAI SÄLAND  
STEUERBERATER

**LUDIGKEIT + SÄLAND**

FRIEDRICH-HUTH-STR. 32  
21698 HARSEFELD  
TELEFON +49 (0) 41 64- 81 56 0  
TELEFAX +49 (0) 41 64- 81 56 56  
E-MAIL: [INFO@STB-HARSEFELD.DE](mailto:INFO@STB-HARSEFELD.DE)  
INTERNET: [WWW.STB-HARSEFELD.DE](http://WWW.STB-HARSEFELD.DE)

FACHBERATER FÜR UNTERNEHMENSNACHFOLGE (DSTV E.V.)  
ZERTIFIZIERT NACH DIN EN ISO 9001 : 2000

Als Sozietät von Steuerberatern in Harsefeld beraten wir überwiegend mittelständische Unternehmen verschiedenster Größen und Rechtsformen.

#### Steuerberatung

Jahresabschlüsse (einschl. Plausibilitätsbeurteilungen)  
Finanz- und Lohnbuchhaltungen  
Steuererklärungen  
Erbfolgegestaltung  
Internationales Steuerrecht

#### Wirtschaftsberatung

Existenzgründung  
Betriebswirtschaftliche Beratung  
Finanzierungsberatung  
Ertragsvorschau  
Betriebsvergleiche  
Rechtsformwahl (Umwandlung)

**Kompetente Beratung – bei uns sind Sie richtig**

Diplom-Kaufmann

**Ina Hildebrandt-Heins**

Steuerberaterin

Schulweg 1 · 21698 Harsefeld  
Telefon (0 41 64) 88 93 62  
Telefax (0 41 64) 88 93 61  
E-Mail: [info@stb-ihh.de](mailto:info@stb-ihh.de)



*Wir verbuchen  
Ihr Vertrauen...*

Wilma Blanquett  
Steuerberaterin  
Große Gartenstraße19  
21698 Harsefeld  
Telefon 04164 / 81 42-0  
[steuerberater@blanquett.de](mailto:steuerberater@blanquett.de)  
[www.blanquett.de](http://www.blanquett.de)

*Wilma Blanquett*  
Ihre Steuerberaterin aus Harsefeld

**Wir sind für Sie da**



## Wegweiser durch das Rathaus

### Wo und wie erreiche ich wen im Rathaus?

#### Samtgemeinde und Flecken Harsefeld

Herrenstraße 25, 21698 Harsefeld

Zentrale: 04164 887-0

Postfach 11 22, 21694 Harsefeld

Durchwahl: 04164 887- „(siehe Seite 29 ff)“

Telefax: 04164 887-201

Internet: [www.harsefeld.de](http://www.harsefeld.de)

E-Mail: [samtgemeinde@harsefeld.de](mailto:samtgemeinde@harsefeld.de)

#### Sprechzeiten:

Montag – Freitag	07.30 – 12.00 Uhr
Montag – Mittwoch	13.30 – 15.30 Uhr
Donnerstag	13.30 – 18.00 Uhr oder nach Vereinbarung

#### Zulassungsstelle Harsefeld

Herrenstraße 25, 21698 Harsefeld

Telefon: 04164 887-142 und 887-143

Telefax: 04164 887-343

#### Öffnungszeiten:

Montag – Freitag	07.30 – 11.30 Uhr
Montag – Mittwoch	13.30 – 15.00 Uhr
Donnerstag	13.30 – 17.30 Uhr

#### Außenstellen:

##### Büro Gemeinde Ahlerstedt

Kakerbecker Straße 1, 21702 Ahlerstedt

Telefon: 04166 841191 und 04166 841192

Telefax: 04166 841193

#### Öffnungszeiten:

Montag – Freitag	08.00 – 11.00 Uhr
Freitag	15.00 – 18.00 Uhr

##### Büro Gemeinde Bargstedt

Bahnhofstraße 21, 21698 Bargstedt

Telefon: 04164 811541

Telefax: 04164 811543

#### Öffnungszeiten:

Montag – Donnerstag	09.00 – 12.00 Uhr
Freitag	14.00 – 17.00 Uhr

##### Büro Gemeinde Brest

Reith 4, 21698 Brest-Reith

Telefon: 04762 921070

Postadresse: Ringstraße 22, 21698 Brest

#### Öffnungszeiten:

Samstag	13.30 – 15.30 Uhr
---------	-------------------



Rathaus-Wegweiser



**Bodenbeläge – Parkett – Linoleum  
PVC – Laminat – Korkfußboden**

Friedrich-Huth-Str. 5 · 21698 Harsefeld · Fon (0 41 64) 89 89 10  
Fax (0 41 64) 68 20 · [info@SvA-bodenstudio.de](mailto:info@SvA-bodenstudio.de)

[www.lk-innenausbau.de](http://www.lk-innenausbau.de)  
Telefon 04164-6463

**LADENBAU | EINRICHTUNGEN**



**L & K INNENAUSBAU**

Schulstraße 22 - 24 · 21698 Harsefeld

*Wir schaffen  
individuelle Raumlösungen*

**Wir sind für Sie da**

**Tore · Zäune · Treppen · Geländer**



Jürgen-Schumann-Str. 36 · 21644 Sauensiek  
Tel. 0 41 69 / 90 92 62 · Fax 95 62  
Mobil 01 71 / 81 67 765

[www.metallbau-elmers.de](http://www.metallbau-elmers.de)

**FLIESEN PARTNER**

**BLANK UND LINDNER GMBH**

- Fliesenarbeiten
- Natursteinarbeiten
- innen und außen
- Neu- und Altbau
- Balkone und Treppen
- Badrenovierung
- Edelstahlschornsteine
- Kamin- & Kachelofenbau

Gerd-Heinssen-Str. 4 · 21640 Horneburg · Tel.: 04163 - 809532 · [www.FliesenPartner.net](http://www.FliesenPartner.net)

*Seit über 100 Jahren*

*Ihr Ansprechpartner*



**Hartmut Schulz**

Tischlerei – Glaserei – Bestattungen seit 1908

Herrenstr. 33 · 21698 Harsefeld · Tel. 0 41 64 / 25 32



**Kies und Mörtel**

Heinrich Dallmann GmbH & Co.KG

Büro:  
21644 Sauensiek, Hauptstr. 55  
Tel. 0 41 69 / 6 60  
Fax 0 41 69 / 4 80  
eMail: [H\\_Dallmann@t-online.de](mailto:H_Dallmann@t-online.de)  
[www.dallmann-gmbh.de](http://www.dallmann-gmbh.de)

Werk:  
21643 Goldbeck  
Tel. 0 41 67 / 2 44 · Fax 91 16 49

Werk:  
21684 Agathenburg  
Tel. 0 41 41 / 6 37 11

**Alles rund um Sand, Kies und Mörtel**

- in verschiedenen Sorten
- für die unterschiedlichsten Anwendungsbereiche.

Rufen Sie uns doch einfach in einem unserer Werke an, wir beraten Sie gerne!

**Sand · Kies · Mörtel**

**Beratung – immer gerne**



## Kurzer Telefon-Wegweiser durch das Rathaus

### Samtgemeinde Harsefeld

Rathaus, Herrenstraße 25

Telefon: 04164 887-0, Telefax: 04164 887-201

Der Flecken Harsefeld, die Gemeinden Ahlerstedt, Bargstedt und Brest sind Mitgliedsgemeinden der Samtgemeinde Harsefeld, die zum Teil auch die Verwaltungsgeschäfte ihrer Mitgliedsgemeinden erledigt.

**Samtgemeindebürgermeister (Vorzimmer)** 887-111

### Dieter Tomforde Rechtsanwalt und Notar

Schulstraße 6  
21698 Harsefeld

Telefon: 04164-889424

Telefax: 04164-889435

E-Mail: [info@rechtsanwalt-tomforde.de](mailto:info@rechtsanwalt-tomforde.de)

### NOTAR JENS PAULSEN \* ANNETTE STÖVER RECHTSANWÄLTE

AUCH FACHANWALT FÜR  
VERKEHRSRECHT  
MEDIATOR

Tel. 0 41 64 /40 14

Am Wieh 2

[www.ra-paulsen.de](http://www.ra-paulsen.de)

AUCH FACHANWÄLTIN FÜR  
FAMILIENRECHT

Fax 0 41 64 / 54 89

21698 Harsefeld

E-Mail: [info@ra-paulsen.de](mailto:info@ra-paulsen.de)

### Fachbereich I – Service, Bildung und Ordnung

Schule, Kultur, Sport, Jugend und sonstige Einrichtungen	887-112, -116
Personalangelegenheiten	887-114, -115
EDV-Wesen	887-118
Touristinfo, Stadtmarketing – Agenda 21	887-135
Ordnungswesen	887-140
Wahlen	887-140
Gaststättenrecht	887-140
Feuerwehrwesen	887-140
Gewerbeangelegenheiten, Friedhofsangelegenheiten	887-141
Straßenverkehrswesen	887-140
Fundbüro	887-150
Einwohnermeldewesen	887-143, -144, -145
Straßenverkehrszulassung	887-142
Standesamtswesen, Rentenwesen	887-150

### Fachbereich II – Finanzen

Haushalts- und Finanzverwaltung	887-120, -127
Vergnügungssteuer	887-121
Erschließungs- und Kanalbau-Beiträge, Liegenschaften	887-122
Kosten- und Leistungsrechnung	887-123
Insolvenzrecht	887-124
Samtgemeindekasse	887-124, -125, -126
Grundbesitzabgaben, Hundesteuer	887-128
Gewerbesteuer	887-129
Einziehungen	887-130
Vollstreckungen	887-130

### Fachbereich III – Planen und Bauen

Tiefbau	887-165
Hochbau	887-162
Bauleitplanung / Bauverwaltung	887-167, -160

**Büro Gemeinde Bargstedt** 04164 811541, 811542

**Büro Gemeinde Ahlerstedt** 04166 841191, 841192

**Gerd Dallmann**

Rechtsanwalt · Notar

**Rabea Dallmann**

Rechtsanwältin

Fachanwältin für Bau- und Architektenrecht

21698 Harsefeld · Teichstr. 9 · Tel. 0 41 64-45 22



## Sonstige Behörden und Institutionen

Bezeichnung	Anschrift	Telefon
Amtsgericht Buxtehude	Bahnhofstraße 4, 21614 Buxtehude	04161 5069-0
ARGE Jobcenter Stade	Wiesentstraße 10, 21680 Stade	01801 00262350590
Bundesagentur für Arbeit	Am Schwingedeich 2, 21680 Stade	01801 555111
Deutsche Rentenversicherung	Heckenweg 17, 21680 Stade	04141 40940
E.ON Hanse AG	Schlesweg-Hein-Gas-Platz 1, 25451 Quickborn	040 2366-0
EWE	Marktstraße 20, 21698 Harsefeld	04164 81470
Familienkasse Lüneburg	Wulf-Werum-Straße 2, 21337 Lüneburg	01801 546337
Finanzamt Stade	Harburger Straße 113, 21680 Stade	04141 536-0
Forstamt Harsefeld	Am Amtshof 1, 21698 Harsefeld	04164 8193-0
		Fax: 04164 8193-55
Gesundheitsamt Stade	Heckenweg 7, 21680 Stade	04141 12700
Industrie- und Handelskammer Stade	Am Schäferstieg 2, 21682 Stade	04141 524-0
Kassenärztliche Vereinigung	Glückstädter Straße 8, 21682 Stade	04141 4000-0
Katasteramt Stade	Am Sande 4b, 21682 Stade	04141 406-155
Kirchenamt Stade	Dankerstraße 24, 21680 Stade	04141 51850
Kreishandwerkschaft Stade	Im Neuwerk 19, 21680 Stade	04141 52120
Kreiswehersatzamt Stade	Albert-Schweitzer-Straße 16, 21680 Stade	04141 5220
Landgericht Stade	Wilhadi Kirchhof 1, 21682 Stade	04141 107-1
Landkreis Stade	Am Sande 2, 21682 Stade	04141 12-0
Niedersächsisches Landvolk e. V.	Bleichergang 10, 21680 Stade	04141 5191-0
Polizeistation Harsefeld	Am Rosenborn 5, 21698 Harsefeld	04164 909590
Staatl. Gewerbeaufsichtsamt	Elfenweg 15, 27474 Cuxhaven	04721 506200
Deutsche Telekom	Pferdemarkt 4, 21682 Stade	0800 330100-0
Tierheim Stade	Steinbeck 35, 21684 Stade	04141 66610
Trinkwasserverband Stader Land	Immengrund 5, 21739 Dollern	04163 818-0
Verbraucherzentrale Niedersachsen, Beratungsstelle Buxtehude	Ziegelkamp 8, 21614 Buxtehude	04161 714471
Versorgungsamt Verden (Landesamt für Soziales, Jugend und Familie)	Marienstraße 8, 27283 Verden	04231 14-0
		Fax: 04231 14-153
Zollamt Stade	An der Wassermühle 3, 21682 Stade	04141 99920

## Was erledige ich wo?



Aufgaben	Tel. 887	Fachbereich	Zi.-Nr.	Geschoss
Abfall Umweltamt		Abfallwirtschaft, Landkreis Stade		
	04141	12-610		
Abfallbeseitigung		Abfallwirtschaft, Landkreis Stade		
	04141	12-610		
Abfallbeseitigung (Gebühren)		Abfallwirtschaft, Landkreis Stade		
	04141	12-610		
Abwasserabgabe, -gebühren	128	II	26	EG
Adoptionen		Landkreis Stade, Jugendamt		
Abwasserbeseitigung	165	III	127	OG
Agenda 21	135	I	7	EG
Altenbetreuung	108	Sozialstation		UG
Amtspflegschaft		Landkreis Stade		
	04141	12-0		
Altersjubiläen	111	I	105	OG
Altglas		Recycling-Zentrum-Stade		
Altpapier		Recycling-Zentrum-Stade		
Ampeln	166	III	126	OG
Anliegerbeiträge	122	II	18	EG

Aufgaben	Tel. 887	Fachbereich	Zi.-Nr.	Geschoss
An-, Um- und Abmeldung	143, 144, 145	I	03	EG
Anzeige Geburt	150	I	14	EG
Archiv	109		U12	UG
Asfeldangelegenheiten	112	I	103	OG
Asylbewerber	140	I	06	EG
Anmeldung von Eheschließungen	150	I	14	EG
Aufenthaltsbescheinigungen	143, 144, 145	I	03	EG
Ausbildung	114	I	118	OG
Auskunft	100	I	Eingangshalle	EG
Auskünfte a. d. Melderegister	143, 144, 145	I	03	EG
Ausländerangelegenheiten	140	I	06	EG
Ausschankerlaubnisse	141	I	12	EG
Ausschussangelegenheiten	110	I	106	OG



Auetal



Steinbecktal

©Halo Schaffhäuser



## Was erledige ich wo?

Aufgaben	Tel. 887	Fachbereich	Zi.-Nr.	Geschoss
Ausschreibungen	161	III	123	OG
Ausweis	143, 144, 145	I	03	EG
Auszahlungen	125	II	28	EG
Automatensteuer	121	II	23	EG
Bauanträge, Bauvorhaben	162	III	131	OG
Baugenehmigungen	162	III	131	OG
Baugrundstücke der Gemeinde	122	II	18	EG
Bauhofangelegenheiten	162	III	131	OG
Bauleitplanung	167	III	122	OG
Bauordnungswesen	162	III	131	OG
Bauverwaltung	167	III	122	OG
Bauvoranfragen	162	III	131	OG
Bäder	112	I	103	OG
Bebauungspläne	167	III	122	OG
Beglaubigungen	143, 144, 145	I	03	EG
Beitragsveranlagungen	122	II	18	EG
Bekanntmachungen	111	I	105	OG
Bestattungswesen	141	I	12	EG
Beurkundungen	150	I	14	EG
Bibliothek, Am Amtshof 2	04164 6945			
Biomüll	Landkreis Stade 04141 12-0			
Biotonne	Landkreis Stade 04141 12-0			
Bodenrichtwerte	122	II	18	EG
Bordsteinabsenkung	165	III	127	OG
Brandschutzwesen	140	I	06	OG
Buchhaltung	125, 126	II	28	EG
Bundesseuchenwesen	Landkreis Stade, Gesundheitsamt			
Bücherei, Am Amtshof 2	04164 6945			

Aufgaben	Tel. 887	Fachbereich	Zi.-Nr.	Geschoss
Büromaterial, -inventar und -maschinen	117	I	121	OG
Datenschutz	140	I	6	EG
Denkmalpflege/-schutz	167	III	122	OG
Dorferneuerung	167	III	122	OG
EDV-Wesen	118	I	204	2. OG
Ehefähigkeitszeugnis	150	I	14	EG
Eheregister	150	I	14	EG
Eheschließungen	150	I	14	EG
Ehrengräber	140	I	06	EG
Ehrungen – Ehe- und Altersjubiläen	111	I	105	OG
Ehrungen – Sportler	112	I	103	OG
Eichwesen	Landkreis Stade			
Einbürgerungsanträge	150	I	14	EG
Einschulungen	116	I	120	OG
Einwohnermeldewesen	143, 144, 145	I	03	EG



Sportlerehrung 2011





### Feuerwehrhaus Wangersen

Aufgaben	Tel. 887	Fach- bereich	Zi.-Nr.	Geschoss
Einzahlungen	125	II	28	EG
Einziehungen	130	II	20	EG
Eissporthalle	180	–	–	–
Eissportangelegenheiten	112	I	103	OG
Entwässerung	165, 166	III	127, 126	OG
Erhebungen	130	II	20	EG
Erschließungen	165	III	127	OG
Erschließungsbeiträge	122	II	18	EG
Elterngeldanträge	144, 145	I	03	EG
Fäkalschlambeseitigung	128	II	26	EG
Fahrtkostenerstattung für Schüler	Landkreis Stade 04141 12-0			
Familienpflege	Sozialstation Geest	108		UG
Familienstammbuch	150	I	14	EG
Feiertagsschutz	140	I	06	EG
Feld- und Forstaufsicht	140	I	06	EG
Ferienspaßaktion	112	I	103	OG
Feuerschutz, Feuerwehren	140	I	06	EG



Aufgaben	Tel. 887	Fach- bereich	Zi.-Nr.	Geschoss
Fischereiaufsicht	141	I	12	EG
Fischereischeine	141	I	12	EG
Flächennutzungsplan	167	III	122	OG
Flüchtlingsbetreuung	140	I	06	EG
Flurkartenauszüge	Katasteramt Stade, Am Sande 4b, 21682 Stade 04141 406155			
Freibad	182	–	–	–
Freibadangelegenheiten	112	I	103	OG
Fremdenverkehrs- angelegenheiten	135	I	18	EG
Friedhofsgebühren	128	II	26	EG
Friedhofswesen	141	I	12	EG
Führungszeugnisse	143, 144, 145	I	03	EG
Fundsachen	150	I	14	EG
Gartenabfälle	Abfallwirtschaft, Landkreis Stade 04141 12-610			
Gaststättenangelegenheiten	140	I	06	EG
Geburtsurkunden	150	I	14	EG
Gefahrtierverordnung	Landkreis Stade, Veterinäramt			
Gelber Sack	Recycling-Zentrum-Stade 04141 64064			
Gemeindestraßen	165	III	127	OG
Gemeindeverfassungs- angelegenheiten	110	I	106	OG
Gemeindeunfallversicherung	114	I	118	OG
Gesundheitswesen	140	I	06	EG
Gewerbeab- und -anmeldung	141	I	12	EG
Gewerbeangelegenheiten	141	I	12	EG
Gewerbeansiedlung und -förderung	120	II	24	EG
Gewerbegrundstücke	122	II	18	EG
Gewerberecht	140	I	06	EG



## Was erledige ich wo?



Trauzimmer mit Stühlen des Worpsweder Künstlers Heinrich Vogeler

Aufgaben	Tel. 887	Fachbereich	Zi.-Nr.	Geschoss
Gewerbesteuer	129	II	25	EG
Gewerbeummeldung	141	I	12	EG
Gift	Landkreis Stade, Umweltamt oder Gesundheitsamt			
Gleichstellungsbeauftragte	119	–	10	EG
Grabbelegung	141	I	12	EG
Grabenschau	165	III	127	OG
Grabpflege	141	I	12	EG
Gräber	141	I	12	EG
Grünordnungspläne	167	III	122	OG
Grundbuchangelegenheiten	Amtsgericht Buxtehude			
Grundsicherungsangelegenheiten	Landkreis Stade 04141 12-0			
Grundsteuer	128	II	26	EG
Grundstücksangelegenheiten	120, 122	II	24, 18	EG
Grünflächen (öffentl.)	162	III	131	OG
Hallenbadangelegenheiten	112	I	103	OG

Aufgaben	Tel. 887	Fachbereich	Zi.-Nr.	Geschoss
Haushaltsangelegenheiten	127	II	26	EG
Haushaltsbescheinigungen	143, 144, 145	I	03	EG
Haushaltspläne	120	II	24	EG
Hauskläranlagen	165	III	127	OG
Hausnummernvergabe	140	I	06	EG
Heirat	150	I	14	EG
Heiratsurkunden	150	I	14	EG
Hochbauangelegenheiten	162, 164	III	131, 129	OG
Hochwasser	165, 166	III	127, 126	OG
Hochzeit	150	I	14	EG
Hundesteuer	128	II	26	EG
Impfungen	140	I	06	EG
Information	100	I	Eingangshalle	EG
Informationsstände (Genehmigung für ...)	140	I	06	EG
Insolvenzrecht	124	II	29	EG
Jugend	112	I	103	OG
Jugendförderung	112	I	103	OG
Jugendkunstschule	184	–	–	Künstlerhaus
Jugendschutz	140	I	06	EG
Kämmerei	120	II	24	EG
Kampfmittelbeseitigung	140	I	06	EG
Kanalbaubeiträge	122	II	18	EG
Kanalgebühren	128	II	26	EG
Kanalisation	165	III	127	OG
Kassenwesen	124-126	II	29	EG
Kataster- und Vermessungswesen	Katasteramt Stade, Am Sande 4b, 21682 Stade 04141 406-155			
Katastrophenschutz	140	I	06	EG



Aufgaben	Tel. 887	Fachbereich	Zi.-Nr.	Geschoss
Kfz-Abmeldung	142	I	03	EG
Kfz-Stillegung	130	II	20	EG
Kfz-Zulassung	142	I	03	EG
Kinderreisepässe	143, 144, 145	I	03	EG
Kindergartenbeiträge	116	I	120	OG
Kindertagesgebühren	116	I	120	OG
Kindergeldanträge	143, 144, 145	I	03	EG
Kinderspielflächen	164	III	129	OG
Kirchenaustritte	150	I	14	EG
Kircheneintritte	im jeweiligen Pfarramt			
Kläranlagen (öffentlich)	165	III	127	OG
Komposttonnen	Abfallwirtschaft, Landkreis Stade 04141 12-610			
Konzessionen	Landkreis Stade 04141 12-0			
Kriegsgräber	141	I	12	EG
Kulturangelegenheiten	112	I	103	OG
Ladenschlusszeiten	140	I	06	EG
Lärmbekämpfung	140	I	06	EG
Landschaftsplan	167	III	122	OG
Landschaftsschutz	167	III	122	OG
Lebensbescheinigungen	143, 144, 145	I	03	EG
Lebensmittelüberwachung	Landkreis Stade 04141 12-0			
Lebenspartnerschaften	150	I	14	EG
Leichenpässe, Umbettungen	141	I	12	EG
Liegenschaftsangelegenheiten	120, 122	II	24, 22	EG
Lohnsteuerkarten (elektronisch)	Finanzamt Stade 04141 536-0			
Lohnsteuerbescheinigungen	Finanzamt Stade			

Aufgaben	Tel. 887	Fachbereich	Zi.-Nr.	Geschoss
Lotterien, Sammlungen, Verlosungen	140	I	06	EG
Manöverschäden	140	I	06	EG
Marktstandgelder	140	I	06	EG
Marktwesen	140	I	06	EG
Melderegister	143, 144, 145	I	03	EG
Meldewesen (Auskünfte)	143, 144, 145	I	03	EG
Mietangelegenheiten (von gemeindeeigenen Wohnungen)	128, 122	II	26, 18	EG
Müll	Abfallwirtschaft, Landkreis Stade 04141 12-610			
Müllabfuhr	Abfallwirtschaft, Landkreis Stade 04141 12-610			
Müllbeutelverkauf	Stader Saatzucht, REWE Markt, Gemeindebüro Ahlerstedt			
Müllgebühren	Abfallwirtschaft, Landkreis Stade 04141 12-610			
Mülltonne (Größe, Preis, Abholtermine)	Abfallwirtschaft, Landkreis Stade 04141 12-610			
Nachlassangelegenheiten	(Amtsgericht Buxtehude)			
Namensrecht	150	I	14	EG
Naturschutz	167	III	122	OG
Obdachlosenangelegenheiten	140	I	06	EG
Öffentl. Sicherheit und Ordnung	140	I	06	EG
Öffentlichkeitsarbeit	110	I	106	OG
Ordnungswidrigkeiten	140	I	06	EG
Ortsentwässerung	165	III	127	OG
Pachtwesen	127	II	26	EG
Parkanlagen, Grünflächen	162	III	131	OG
Parkplätze	165	III	127	OG



## Was erledige ich wo?

Aufgaben	Tel. 887	Fachbereich	Zi.-Nr.	Geschoss
Pass	143, 144, 145	I	03	EG
Personalangelegenheiten	114, 115	I	118, 119	OG
Personalausweise	143, 144, 145	I	03	EG
Postein- und -ausgang	200	I	Eingangshalle	EG
Pressewesen	110	I	106	OG
Pumpstationen	165	III	127	OG
Radwanderkarten	100	I	Eingangshalle	EG
Ratsangelegenheiten	110	I	106	OG
Reisegewerbekarten	Landkreis Stade 04141 12-0			
Reisepässe	143, 144, 145	I	03	EG
Reklameanlagen, Genehmigungen	162	III	131	OG



Vitrine des Samtgemeinde-Archivs mit wechselnden Ausstellungen im Rathaus

Aufgaben	Tel. 887	Fachbereich	Zi.-Nr.	Geschoss
Rentenversicherungsangelegenheiten	150	I	14	EG
Repräsentation	110	I	106	OG
Restmüll	Abfallwirtschaft, Landkreis Stade 04141 12-610			
Rundfunkgebührenbefreiung	143, 144, 145	I	03	EG
Samtgemeindefürsorgeamtarchiv	109	–	U12	UG
Sanierung	167	III	122	OG
Satzungsangelegenheiten	110	I	106	OG
Schadensregulierung	117	I	121	OG
Schädlingsbekämpfung	140	I	06	EG
Schiedsmannsangelegenheiten	140	I	06	EG
Schneeräum- und Streudienst (öffentl. Flächen)	162	III	131	OG
Schöffen, Vorschlagslisten	140	I	06	EG
Schule – bauliche Unterhaltung	164	III	129	OG
Schülerbeförderung	Landkreis Stade 04141 12-0			
Schülerunfallschäden	117	I	121	OG
Schulangelegenheiten	112	I	103	OG
Schwerbehindertenausweise	150	I	14	EG
Sirenen	140	I	06	EG
Sitzungsdienst	111	I	105	OG
Sondermüll	Abfallwirtschaft, Landkreis Stade 04141 12-610			
Sondernutzung an Straßen	140	I	06	EG
Sonn- und Feiertagsrecht	140	I	06	EG
Sozialstationsfragen	108	I	103	OG
Sozialversicherungsangelegenheiten	150	I	14	EG
Spendenbescheinigungen	121	II	23	EG

Aufgaben	Tel. 887	Fachbereich	Zi.-Nr.	Geschoss
Sperrmüll		Abfallwirtschaft, Landkreis Stade 04141 12-610		
Sperrstunden für Gaststätten	140	I	06	EG
Spielautomaten	140	I	06	EG
Spielhallen		Landkreis Stade 04141 12-0		
Spielkreise	116	I	120	OG
Spielplätze	164	III	129	OG
Sportangelegenheiten	112	I	103	OG
Sportförderung/Sportlehreung	112	I	103	OG
Sportplätze	112	I	103	OG
Sporthallen	112	I	103	OG
Sprengstoffangelegenheiten	140	I	06	EG
Stadtmarketing	135	I	7	EG
Standesamt	150	I	14	EG
Sterbefälle, Beurkundungen	150	I	14	EG
Steuerangelegenheiten	128, 129	II	25, 26	EG
Straßenablaufreinigung	162	III	131	OG
Straßenausbaubeiträge	122	II	18	EG
Straßenbaumaßnahmen	165	III	127	OG
Straßenbeleuchtung	165, 166	III	127, 126	OG
Straßenreinigung (öffentl. Straßen)	162	III	131	OG
Straßenunterhaltung	165	III	127	OG
Streupflicht	140	I	06	EG
Stundung	124	II	29	EG
Systemverwaltung	118	I	19	EG
Telefonanlagen	112	I	103	OG
Telefonzentrale	100	I	Eingangshalle	EG
Tiefbauangelegenheiten	165	III	127	OG
Tiere	140	I	06	EG
Tierschutz	140	I	06	EG


**Sportplatz Ahlerstedt**

Aufgaben	Tel. 887	Fachbereich	Zi.-Nr.	Geschoss
Tourismus	135	I	7, 8	EG
Touristikinfo	135	I	7, 8	EG
Trauungen	150	I	14	EG
Turnhallen	112	I	103	OG
Ummeldung	143, 144, 145	I	03	EG
Umweltschutz	140	I	06	EG
Unterhaltung eigener Gebäude	164	III	129	OG
Unterschriftsbeglaubigungen	143, 144, 145	I	03	EG
Untersuchungs- berechtigungsscheine	143, 144, 145	I	03	EG
Vaterschaftsanerkennungen	150	I	14	EG
Veranstaltungskalender	112	I	103	OG
Vereinsförderung	112	I	103	OG
Vergnügungssteuer	121	II	23	EG
Verkauf von Bauplätzen	122	II	18	EG
Verkehrsangelegenheiten	140	I	06	EG
Verkehrsüberwachung	140	I	06	EG
Verkehrszeichen	140	I	06	EG
Verschmutzung (Gewässer, Straßen)	165	III	122	OG
Versicherungsangelegenheiten	117	I	121	OG
Veterinärwesen	140	I	06	EG
Viehzählung	130	II	20	EG
Vollstreckungsangelegenheiten	130	II	20	EG



## Was erledige ich wo?

**Beratung · Planung · Einbau**  
maßgefertigter Schrank- & Trennwände  
Empfangstresen + Arbeitsplatzkombinationen

**Büro · Praxis · Wohnbereich**

Die Tischler  
rOpers

Möbeltischlerei GmbH

Alte Dorfstraße 7      Telefon: 0 41 66 / 84 22-0  
21702 Ahlerstedt-Kakerbeck      Telefax: 0 41 66 / 84 22-22  
E-Mail: info@ropers-gmbh.de      Internet: www.ropers-gmbh.de

Fach- Aufgaben	Tel. 887	bereich	Zi.-Nr.	Geschoss
Volkshochschule, Außenstelle Harsefeld	192	–	207	2. OG
Vorkaufsrechte	167	III	122	OG
Vorkaufs-/ Verzichtserklärungen	167	III	122	OG
Waffenrecht	Landkreis Stade 04141 12-0			

## Elektrotechnik Olaf Praszler

Elektrotechnikermeister

Im Sohrfeld 23a  
21698 Harsefeld-Hollenbeck  
Telefon: 04164-800258  
Fax: 04164-800259  
E-Mail: kontakt@elektro-praszler.de  
Web: www.elektro-praszler.de

Aufgaben	Tel. 887	Fach- bereich	Zi.-Nr.	Geschoss
Waffenschein	Landkreis Stade 04141 12-0			
Wahlen	140	I	06	EG
Wanderkarten	100	I	Eingangshalle	EG
Wasser- und Bodenverbände	165	III	127	OG
Wasserläufe	165	III	127	OG
Wegzug	143, 144, 145	I	03	EG
Wertstoffsammelcontainer	120	II	24	EG
Widmung von Straßen	140	I	06	EG
Winterdienst	162	III	131	OG
Wirtschaftsförderung	120	II	24	EG
Wirtschaftswege	165	III	127	OG
Wohngeld	Landkreis Stade 04141 12-0			
Zählungen	130	II	20	EG
Zirkusveranstaltungen	140	I	06	EG
Zivilschutz	140	I	06	EG
Zuschüsse für Vereine und Verbände	112	I	103	OG
Zuzug	143, 144, 145	I	03	EG

### Ansiedlungsförderung

Ein besonderes Ziel unserer Mitgliedsgemeinden ist es, Bauwilligen geeignete Bau- und Gewerbegrundstücke zur Verfügung zu stellen. Die entsprechenden Flächen befinden sich im Eigentum der Gemeinden und sind sofort bebaubar. Wir beraten Sie gerne. Die derzeit aktuell vorhandenen Flächen können Sie unserer Internetseite „www.harsefeld.de“ entnehmen.

Daneben stellen wir gerne den Kontakt zur Wirtschaftsförderungsgesellschaft Landkreis Stade GmbH aber auch zu anderen Behörden her.

## Bildungseinrichtungen



Bezeichnung	Anschrift/E-Mail	Telefon	Telefax
Rosenborn-Grundschule Harsefeld	Meybohmstraße 9, 21698 Harsefeld	04164 811621	04164 811623
Grundschule am Feldbusch	Auf dem Klingenberg 60, 21698 Harsefeld	04164 909702	04164 909703
Haupt- und Realschule Harsefeld (Ganztagsschule)	Jahnstraße 10, 21698 Harsefeld E-Mail: <a href="mailto:haupt-realschule@harsefeld.de">haupt-realschule@harsefeld.de</a>	04164 885411	04164 885432
Gymnasium Harsefeld	Brakenweg 2, 21698 Harsefeld	04164 859950	04164 8599519
Balthasar-Leander-Schule Harsefeld (Förderschule)	Meybohmstraße 1, 21698 Harsefeld	04164 898920	04164 898927
Grundschule Bargstedt	Rosenweg 4, 21698 Bargstedt	04164 879890	04164 879899
Grundschule Ahlerstedt	Zevener Straße 30, 21702 Ahlerstedt	04166 842123	04166 842134
Schulzentrum „Schule am Auetal“ (Haupt- und Realschule)	Büntweg 5, 21702 Ahlerstedt	04166 842111	04166 842120
Atheneum Gymnasium	Harsefelder Straße 40, 21680 Stade	04141 62028	
Vincent-Lübeck-Gymnasium	Glückstädter Straße, 21682 Stade	04141 44073	
Halepaghen Gymnasium	Konopkastraße, 21614 Buxtehude	04161 501-0	
Gymnasium Buxtehude Süd	Torfweg 36, 21614 Buxtehude	04161 7439-50	
Berufsbildende Schulen Stade	Glückstädter Straße 13-15, 21682 Stade	04141 44071	
Berufsbildende Schulen Buxtehude	Konopkastraße, 21614 Buxtehude	04161 2715	
Kreisjugendmusikschule Stade e. V.	Kehdinger Mühren 1, 21682 Stade	04141 3814	04141 921706
Volkshochschule Harsefeld	Herrenstraße 25, im Rathaus, 21698 Harsefeld E-Mail: <a href="mailto:volkshochschule@harsefeld.de">volkshochschule@harsefeld.de</a>	04164 887-192	04164 887-391
Jugendkunstschule Harsefeld	Herrenstraße 25a, 21698 Harsefeld		04164 887-184



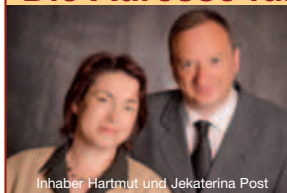
## Land Frauen

- Bildung im ländlichen Raum • Vorträge • Kurse
- Lehr- und Besichtigungsfahrten • Fahrradtouren
- Bildungsreisen • Kochbuch • Kalender • Briefkarten

**Telefon (0 47 62) 12 75 • Fax (0 47 62) 18 35 98**  
[www.landfrauen-harsefeld.de](http://www.landfrauen-harsefeld.de)

## Die Adresse für erfolgreiches Lernen!

*In jedem Alter (3 – 99 Jahre)*



Inhaber Hartmut und Jekaterina Post

### Fachbereiche:

- Nachhilfeschule
- Sprachenschule
- Lerntherapie
- Lerncoaching
- Seminare und Vorträge

[www.nhs-bildung.de](http://www.nhs-bildung.de)

- Gruppen- oder Einzelunterricht  
(auch auf Abruf)
- privat und Firmenkurse

Harsefeld  
Friedrich-Huth-Str. 14  
04164 / 88 88 76

**NHS**  
Bildungszentrum

# ... eine neue Seite des Lebens ...

Hilfe, Unterstützung und Betreuung bieten Ihnen unsere Service-Angebote:

## **Menüservice** „Essen auf Rädern“

Schmackhafte Gerichte kommen zu Ihnen ins Haus!

**Hausnotrufsysteme** sorgen für mehr Sicherheit in den eigenen vier Wänden!

**Betreutes Reisen** Schiffs- und Flugreisen mit Reiseleitung, Begleitung und Betreuung durch Mitarbeiter des DRK.

Nähere Informationen erhalten Sie in unserem

## **Service-Center** Deutsches Rotes Kreuz

Am Hofacker 14, 21682 Stade

Telefon: 04141 8033-0

e-Mail: [info@kv-stade.drk.de](mailto:info@kv-stade.drk.de)

Homepage: [www.kv-stade.drk.de](http://www.kv-stade.drk.de)



Ambulante Hilfen zur Unterstützung bei der häuslichen Versorgung und Pflege bieten Ihnen unsere

## **Sozialstationen**

**Sozialstation Altes Land und Geestrand**  
Schützenstraße 4 a, 21720 Steinkirchen  
Telefon: 04142 3818

**Büro Jork:**  
Westermännerweg 22, 21635 Jork  
Telefon: 04162 900380

**Sozialstation Himmelpforten/Kehdingen**  
Zentrumstraße 11, 21706 Drochtersen  
Telefon: 04143 910621

**Büro Himmelpforten:**  
Weidenkamp 26 b, 21709 Himmelpforten  
Telefon: 04144 210261





**Deutsches  
Rotes  
Kreuz**

## **Senioren- und Pflegeheime**

**DRK-Dr. Neucks-Heim Buxtehude**  
Spechtweg 3, 21614 Buxtehude  
Telefon: 04161 7233-0

**Seniorenheim Drochtersen**  
„Haus Gauensiek“  
Gauensieker Str. 76-80, 21706 Drochtersen  
Telefon: 04143 9154-0

**Seniorenheim Freiburg gGmbH**  
„Haus Kehdingen“  
Krankenhausweg 9, 21729 Freiburg  
Telefon: 04779 9236-0

**Seniorenheim Harsefeld**  
„Auf der Geest“  
Ulmenweg 2, 21698 Harsefeld  
Telefon: 04164 8982-0

**Alten- und Pflegeheim Stade**  
Wendenstraße 43, 21680 Stade  
Telefon: 04141 6076-40



## **Aktives Wohnen im Alter**

**Betreutes Wohnen in Freiburg**  
Krankenhausweg 1, 21729 Freiburg  
Telefon: 04779 9236-0

**Betreutes Wohnen in Harsefeld**  
Ulmenweg 2 a, 21698 Harsefeld  
Telefon: 04164 8982-0

**Betreutes Wohnen in Stade**  
Wendenstraße 39, 21680 Stade  
Telefon: 04141 8033-205

Weitere betreute Wohnanlagen  
befinden sich in:

- Drochtersen
- Fredenbeck
- Himmelpforten
- Jork
- Steinkirchen.



## Bäder

### Schwimmen

#### Beheiztes Freibad Harsefeld

Quellenweg 1, 21698 Harsefeld

Telefon: 04164 887-182

Telefax: 04164 887-304

Das Harsefelder Freibad öffnet in der Regel am 2. Sonntag im Mai eines jeden Jahres. Seit Mitte 2010 präsentiert sich das frisch renovierte Freibad als richtiges Erlebnisbad für die ganze Familie. Einige Neuerungen sorgen für viel Spaß am Planschen und Schwimmen. So gibt es zum Beispiel eine vergrößerte Wasser-Erlebnis-Ecke für die Kleinsten, in der verschiedenste Stationen zum Experimentieren mit Wasser einladen. Der Spielplatz wurde um die Matschcke vergrößert und ein zusätzlicher Kletterturm aufgebaut.

Das ehemalige Nichtschwimmerbecken wurde zum Erlebnisbecken mit zwei unterschiedlichen Bereichen: ins Rutschbecken führt nicht nur die 50-Meter-Riesenrutsche, sondern auch eine neue Breitwellenrutsche. Im anderen Bereich gibt es „Wellness-pur“ für Groß und Klein: Massage-Liegen, Schwall-Duschen und Unterwasser-Massagedüsen laden nach dem Schwimmen oder Toben zum Entspannen ein. Insgesamt ist das Erlebnisbad nach dem Umbau besucherfreundlicher und behindertengerechter.

In den Wintermonaten 2011/2012 wird in einem zweiten Bauabschnitt das Schimmerbecken saniert.

- Badebetrieb von Mitte Mai – Anfang September eines jeden Jahres
- Wassertemperatur mindestens 23 °C
- Großzügiges 50-m-Sportbecken mit Sprungtürmen (1,3 und 5 m)
- Erlebnisbecken mit Wellness-Elementen (Massage-Liegen, Schwallduschen, Unterwasser-Massagedüsen)
- Rutschbecken mit Riesenrutsche und Breitwellenrutsche
- Buntes kinderfreundliches Wasser-Spiel-Paradies für die Kleinsten
- Matschcke mit erweitertem Spielplatz zum Klettern, Rutschen und Toben
- Palmendusche
- Strandkorbvermietung
- Tischtennis
- Große Liegewiese mit Basketball- und Beachvolleyball-Feld
- Kiosk mit Imbiss, Eis und Schwimmbedarf
- Schwimmkurse, Wasserfitness, Freibad-Events.  
Termine unter [www.harsefeld.de](http://www.harsefeld.de).

#### Öffnungszeiten in den Sommermonaten

(Mai – September):

Montag bis Freitag	ab 05.30 – 19.30 Uhr
Sonnabend	ab 07.30 – 18.30 Uhr
Sonn- und Feiertag	ab 07.30 – 18.30 Uhr

Kassenschluss ist eine halbe Stunde vorher!



Breitwellenrutsche im neu gestalteten Nichtschwimmerbecken



Wasser-Erlebnisecke im Freibad Harsefeld



**Faschingsparty in der Schwimmhalle**

### Schwimmhalle Ahlerstedt

Zevener Straße 30 21702 Ahlerstedt

Telefon: 04166 7770

Telefax: 04164 841448

E-Mail: [baeder@harsefeld.de](mailto:baeder@harsefeld.de)

- Der öffentliche Schwimmbetrieb findet von Mitte Oktober bis Ende März eines jeden Jahres statt.
- Kleine gemütliche Schwimmhalle, ein Becken für Schwimmer und Nichtschwimmer. Besonders familienfreundlich!

### Öffnungszeiten

Frühschwimmen Montag-Freitag	06.30 – 8.00 Uhr
Montag Schwimmkurse	

Dienstag	16.00 – 19.00 Uhr
Wasserfitnesskurse	ab 19.00 Uhr
Schwimmkurse	

Mittwoch	16.00 – 21.00 Uhr
Wasserfitnesskurs	ab 21.00 Uhr
Schwimmkurse	



**Vielfältiges Kursangebot für Jung und Alt**

Donnerstag	16.00 – 21.00 Uhr
Senienschwimmen	14.30 – 16.00 Uhr
	allgemeiner Warmbadetag

Freitag	16.00 – 21.00 Uhr
Senioren-Gymnastikkurs	14.30 – 15.15 Uhr
Schwangerschaftsgymnastikkurs	15.15 – 16.00 Uhr
	allgemeiner Warmbadetag

Samstag	14.00 – 17.00 Uhr
Wasserfitnesskurse	10.00 – 14.00 Uhr
Spielnachmittag „Just for Fun for Kids“	15.00 – 17.00 Uhr
Schwimmkurse	

Sonntag	09.00 – 12.00 Uhr
Happy Family Day	

Die Schwimmhalle ist Heiligabend, am 1. und 2. Weihnachtstag, Silvester und Neujahr geschlossen.

Weitere Informationen finden Sie unter [www.harsefeld.de](http://www.harsefeld.de)



## Eissport- und Mehrzweckhalle Harsefeld

### Im Winter Eissporthalle, im Sommer Veranstaltungshalle

Die Eissport- und Mehrzweckhalle Harsefeld ist in den olympischen Maßen von 30 x 60 m errichtet worden.

Beste Eislaufbedingungen bei jedem Wetter: zwischen Oktober und März erobern die Schlittschuhläufer das Eis in der im Sommer 2009 modernisierten und klimafreundlichen Eissporthalle. Täglich gibt es öffentliche Eislaufzeiten, sonntags ist sogar durchgängig geöffnet und in der Mitte der Halle ist eine runde Bande aufgebaut, so dass kleine Kinder dort mit Hilfe von Stühlen ungestört das Schlittschuhlaufen üben können, samstags faszinieren Eishockeyspiele die Besucher, mittwochs laufen die Jugendlichen bei Disco on Ice und donnerstags ist Eisstockschießen für jedermann im Angebot. Schlittschuhverleih gegen Pfand ist möglich.

Preise und Sonderöffnungszeiten unter [www.harsefeld.de](http://www.harsefeld.de) oder telefonisch unter 04164 887-180

In den Sommermonaten dient die Halle vielen Veranstaltungen wie Baby- und Kinderflohmärkten, Rollkunstlaufmeisterschaften, Konzerten und Fußball-Live-Übertragungen.

### Eissport- und Mehrzweckhalle Harsefeld

Eishallenweg 1,  
21698 Harsefeld  
Telefon: 04164 887-180  
Telefax: 04164 887-203

Saison von  
Oktober bis März



Jeden Mittwoch ab 19.30 Uhr: Disco on Ice mit DJ und Lichtshow

Tag	morgens	nachmittags	abends
Montag		15.00 – 17.00 Uhr öffentl. Eislaufen für Mutter, Vater und Kind	17.30 – 18.30 Uhr
Dienstag	09.00 – 12.00 Uhr	15.00 – 17.00 Uhr	
Mittwoch	09.00 – 12.00 Uhr	15.00 – 17.00 Uhr	19.30 – 21.30 Uhr Disco on Ice
Donnerstag	09.00 – 12.00 Uhr	15.00 – 17.00 Uhr	
Freitag	09.00 – 12.00 Uhr	15.00 – 17.00 Uhr	19.30 – 21.30 Uhr
Sonnabend		15.00 – 18.00 Uhr	ab 19.30 Uhr Eishockeyspiele
Sonntag	10.00 – 12.00 Uhr	13.30 – 18.00 Uhr	

Weitere aktuelle Informationen finden Sie unter [www.harsefeld.de](http://www.harsefeld.de)



Fast jeden Samstagabend: Spiele der Harsefeld-Tigers oder des Harsefelder Eissportclubs HEC



Eisstockschießen für Gruppen ab 8 Personen



Eislaufen für Jedermann

alle Bilder: ©Fotostudio Augenblicke

# Sporthallen · Sportplätze und Tennisplätze



Bezeichnung	Anschrift
Dreifach-Sporthalle Harsefeld	Schulzentrum Harsefeld, Jahnstraße 10, 21698 Harsefeld
Zweifach-Sporthalle Große Gartenstraße	Große Gartenstraße, 21698 Harsefeld
Zweifach-Sporthalle am Feldbusch	Auf dem Klingenberg 60, 21698 Harsefeld
Einfach-Sporthalle Harsefeld	Meybohmstraße, 21698 Harsefeld
Einfach-Sporthalle Bargstedt	Grundschule Bargstedt, Rosenweg 4, 21698 Bargstedt
Zweifach-Sporthalle Ahlerstedt	Grundschule Ahlerstedt, Zevener Straße 30, 21702 Ahlerstedt
Zweifach-Sporthalle Ahlerstedt	Büntweg 9, 21702 Ahlerstedt
Rasensportplatz Waldstadion	Jahnstraße, 21698 Harsefeld
Kunstrasensportplatz Waldstadion	Jahnstraße, 21698 Harsefeld
Kleinspielfelder	Brakenweg, 21698 Harsefeld
Rasensportplatz	Meybohmstraße, 21698 Harsefeld
Rasensportplatz Feldbusch	Auf dem Klingenberg, 21698 Harsefeld
Bolzplatz	Ebenkamp, 21698 Harsefeld
Rasensportplatz Hollenbeck	Ohrensener Weg, 21698 Harsefeld-Hollenbeck
Rasensportplatz Issendorf	Horneburger Straße (Dorfgemeinschaftshaus), 21698 Harsefeld-Issendorf
Rasensportplatz Bargstedt	Landstraße, 21698 Bargstedt
Rasensportplatz Ohrensen	Hauptstraße, 21698 Ohrensen
Rasensportplätze Ahlerstedt	Büntweg, 21702 Ahlerstedt
Faustballplatz Ruschwedel	Am Steinbeck, 21698 Ruschwedel
Tennisplatz Harsefeld	Jahnstraße, 21698 Harsefeld
Tennisplatz Ahlerstedt	Büntweg, 21702 Ahlerstedt
Tennisplatz Bargstedt	Rosenweg 4, 21698 Bargstedt
TUS Bargstedt – Vereinshaus	Rosenweg 2, 21698 Bargstedt
Skateanlage, Beachvolleyballfelder, Streetballanlage	Brakenweg, 21698 Harsefeld
Dreifach-Sporthalle Gymnasium	Brakenweg 2, 21698 Harsefeld
Trimm-Dich-Pfad	Mühlenberg, Ortsausgang Harsefeld Richtung Stade





## Campingplatz · Wohnmobile

Der Deutsche Camping Club (DCC) hat die Campinganlage Harsefeld mit 3 Sternen ausgezeichnet.

Der Campingplatz bietet Ihnen in der Zeit vom 1. April bis zum 30. September:

- 60 gepflegte Urlauber-Stellplätze für Wohnwagen und Wohnmobile
- 50 Dauerstellplätze
- Zeltplätze auf einer großzügigen Zeltwiese
- Moderne, frisch sanierte Sanitäranlagen
- Entsorgungsstation für Wohnmobile am Platz
- Freien Eintritt für Campingpark Gäste im beheizten Freibad
- Bett & Bike Service, geprüft nach den ADFC-Qualitätskriterien

Wenn Sie mit dem Fahrrad anreisen, wird Ihnen bei Bedarf ein Mietwohnwagen oder ein Leihzelt zur Verfügung gestellt. Für die sichere Unterbringung der Fahrräder wird gesorgt.

### Lage:

Der Campingpark Harsefeld liegt in ruhiger zentraler Lage umgeben von Grünflächen und einem Park. Der Ortskern von Harsefeld, mit vielfältigen Einkaufsmöglichkeiten, Sehenswürdigkeiten und dem Bahnhof (Hamburger Verkehrsverbund) kann bequem zu Fuß erreicht werden.

Direkt am Campingpark befinden sich:

- das beheizte Freibad mit 50-Meter-Sportbecken, 5-Meter-Sprungturm, Wasserrutsche und großer Liegewiese. Freier Eintritt für Gäste des Campingparks!
- die Eissport- und Mehrzweckhalle mit Eislaufsaison von Oktober – März, im Sommer Sonderveranstaltungen
- der Kiosk am Freibad bietet leckere Snacks, Kaffee-Spezialitäten, möblierte Außenterrasse
- Gemütliche Restaurants:
  - InnSide – Restaurant, Café, in der Eissporthalle
  - Rhodos – Restaurant, Quellenweg 4

Eine aktuelle Preisliste finden Sie unter [www.campingpark-harsefeld.de](http://www.campingpark-harsefeld.de)

Astrid & Michael Ospalski

Quellenweg 3

21698 Harsefeld

Telefon: 04164 909836

E-Mail: [info@campingpark-harsefeld.de](mailto:info@campingpark-harsefeld.de)

Internet: [www.campingpark-harsefeld.de](http://www.campingpark-harsefeld.de)



Campingpark Wohnwagen

©Fotostudio Augenblicke



Campingpark Bad

©Fotostudio Augenblicke



## Kulturelle Einrichtungen und Sehenswürdigkeiten innerhalb der Samtgemeinde Harsefeld

Folgende historische und kulturell bedeutsame Sehenswürdigkeiten der Samtgemeinde Harsefeld sollten Sie aufsuchen:

### Im Flecken Harsefeld

#### Klosterpark

Der Klosterpark erstreckt sich über das ehemalige, historische Ausgrabungsgelände mit Kirche, Museum und dem Amtshof sowie den nördlich angrenzenden Park. Im historischen Ausgrabungsgelände fand man in den 80er Jahren die Reste des alten Klosters zu Harsefeld, einst eines der geistigen Machtzentren Norddeutschlands. Die Überreste der Gesamtanlage des von 1102-1647 bestehenden Benediktiner-Klosters gruben Archäologen aus, kartierten jeden Stein sowie die gefundenen Grabstätten. Durch die Ausgrabungen konnte man die Struktur der Grundmauern rekonstruieren und wieder aufbauen. In Norddeutschland einmalig, treffen hier eine Ausgrabungsstelle (als größtes Ausstellungsexponat) gemeinsam mit der dazugehörigen, erklärenden Ausstellung im Museum Harsefeld zusammen. Eine Broschüre mit Beschreibungen der Ausgrabungen und deren Ergebnissen gibt es bei der S+R Bücherstube (Marktstraße 10), im Museum Harsefeld (Am Amtshof 3) oder im Rathaus (Herrenstraße 25) zu kaufen. Ein Plan in der Mitte der

Broschüre führt durch das Gelände und beschreibt ehemalige Räume des Klosters.

#### Klostermeile (Rundweg)

Die Klostermeile kann an der Kirche beginnen, führt am Museum vorbei zum Teich. Der Teich liegt inmitten eines „Erlenhains“. Wege führen entlang des Teiches, auf geschwungenen Holzbrücken über den Rellerbach und einem weiteren Fließgewässer.

Ein etwa 200 m langer Holzsteg bringt den Spaziergänger trockenen Fußes über den feuchten Bruchwaldboden vom Klosterpark zur Herrenstraße. Nun geht es am Rathaus vorbei zu den Klosterenteichen. Sie wurden im Mittelalter von den Mönchen für die Fischzucht angelegt.

Heute liegen die Teiche in einem Landschaftsschutzgebiet und wurden mit dem Klosterpark zusammengeführt. Der Flecken Harsefeld wurde mit dieser Parkgestaltung 1986 im Rahmen des Landeswettbewerbes „Naturnahes Bauen in der Gemeinde“ ausgezeichnet. Harsefelds Klosterpark gehört seit 2003 zu den „Gärten Europas“. In diesem EU-Projekt stellen sich viele bedeutende Gärten und Parks des ehemaligen Regierungsbezirks Lüneburg vor. Harsefeld hat seinen Klosterpark 2006 und 2009 weiter umgestaltet und veranstaltet jährlich Open-Air-Konzerte und Märkte.

**Amtshof** (Bücherei und Klosterkeller) Im Klosterpark befindet sich der Amtshof (Abtshof), ein Gebäude, dessen Gewölbekeller noch aus Klosters

Zeiten stammt. Das gesamte Gebäude diente den Äbten als Wohnhaus und Weinkeller. Heute befindet sich im Gewölbe das „Kunst Cafe im Klosterkeller“. Das Obergeschoss ist neu aufgemauert und beherbergt heute die Friedrich-Huth-Bücherei, sie ist die öffentliche Bibliothek der Samtgemeinde Harsefeld. Es handelt sich um eine moderne Einrichtung mit über 25.000 Medien. Neben Büchern umfasst das Angebot Zeitungen & Zeitschriften, CDs, CD-ROMs für Kinder, Hörbücher für Kinder und Erwachsene sowie Gesellschaftsspiele. Im Lesecafé bekommen Sie auch eine Tasse Tee oder Kaffee. Außerdem bieten wir regelmäßige Lesungen, Führungen, Veranstaltungen für Kinder, Kindertheater, Konzerte und Kabarett an.

Hier finden Sie uns:  
Am Amtshof 2, 21698 Harsefeld  
Telefon: 04164 6945  
Telefax: 04164 812725  
E-Mail: [buecherei@harsefeld.de](mailto:buecherei@harsefeld.de)

#### Öffnungszeiten:

Montag:	15.00 – 18.00 Uhr
Dienstag:	10.00 – 13.30 und 15.00 – 18.00 Uhr
Mittwoch:	10.00 – 13.30 und 15.00 – 18.00 Uhr
Donnerstag:	10.00 – 13.30 und 15.00 – 19.00 Uhr
Freitag:	15.00 – 18.00 Uhr
1. Samstag im Monat	10.00 – 13.00 Uhr



Klostermeile



## Kulturelle Einrichtungen und Sehenswürdigkeiten innerhalb der Samtgemeinde Harsefeld



**Museum Harsefeld**

©Martin Elsen

### Museum Harsefeld

Das Museum Harsefeld befindet sich nur einen Steinwurf weit vom Ortszentrum entfernt im Amtshofgelände. Es bietet dem interessierten Besucher in einer modernen Ausstellung einen umfassenden Überblick über die Geschichte von Harsefeld. Die Ausstellungen haben als Themen: „Eine Zeit im Wandel – Burg, Stift, Kloster Harsefeld“. Es wird die Zeit der Grafen zu Harsefeld – Stade, den Udonen, beschrieben sowie der Übergang der Burg von 969 n. Chr. zu einem Stift im 11. Jahrhundert und weiter zu einem Benediktinerkloster, das von 1102 an 550 Jahre lang ein geistiges Machtzentrum in Norddeutschland war. Sowie: „Leben an der Aue – 5000 Jahre Geschichte“. Mit Elementen, die Kinder ab 8 Jahren und Erwachsene zum Staunen und Mitmachen einladen, sind beide Ausstellungen sowie das Friedrich-Huth-Zimmer bestückt. Anschauliche Doku-

mentationen erläutern Grabungsfunde, Architekturfragmente, Hausrat, Schreibgeräte usw. Die Ausstellungen führen somit im Erdgeschoss in die Geschichte des Klosters und die Lebenswelt mittelalterlicher Mönche ein, im Obergeschoss in das Leben der Siedler an der Aue in der Zeit ab 3000 Jahre vor Christus. Weiterhin befinden sich im Erdgeschoss vierteljährlich wechselnde Ausstellungen. Im Obergeschoss erinnert außerdem das „Friedrich-Huth-Zimmer“ an das Leben und die Schenkungen des großen Mäzens. Die Grundmauern dieses Gebäudes, die sich auf dem Klosterareal befinden, gehörten einst zu einem Wirtschaftsraum des Klosters. 1776 wurde das Haus neu erbaut und diente als Gerichtsstube und Registratur. An zwei Seiten des Museums befinden sich Beete mit Marienpflanzen und Heilkräutern.

#### Adresse:

Am Amtshof 3  
21698 Harsefeld  
Telefon: 04164 6910

geöffnet dienstags bis samstags

15.00 – 18.00 Uhr

Sonn- und Feiertage

10.30 – 12.00 und 15.00 – 18.00 Uhr  
(Oktober bis März bis 17.00 Uhr).

### Samtgemeindearchiv Harsefeld

Die Räume des ehrenamtlich geführten Samtgemeindearchivs sind im

Untergeschoss des Rathauses zu finden. Jeder Bürger, jede Bürgerin, ist berechtigt, die Dienstleistungen des Archivs in Anspruch zu nehmen. Die Benutzung des Archivgutes aus dem Bereich der heutigen Samtgemeinde Harsefeld ist nach den Bestimmungen des Nds. Archivgesetzes vom 25. Mai 1993 und der Benutzungsordnung geregelt. Im Samtgemeindearchiv sind neben den in den Verwaltungen der ehemals selbständigen Gemeinden entstandenen Akten und Amtsbücher auch Sammlungen wie Nachlässe von Parteien, Vereinen und Firmen, eine Plakatsammlung, Karten, Pläne, Risse sowie Bilder, Fotos und Filme vorhanden. Zeitungsausschnitte erleichtern den schnellen Zugriff auf Nachrichten, Bekanntmachungen, Ereignisse und Begebenheiten seit 1985. Außerdem steht eine Präsenzbücherei mit mehr als 3.200 Bänden mit dem Schwerpunkt Geschichte, Regional- und Lokalgeschichte, Heimatkunde, Gesetzesbücher, Pädagogik und Schulgeschichte sowie Periodika 19.-20. Jahrhundert zur Verfügung. Die Archivbestände aus der Zeit von ca. 1780 bis heute sind in Findbüchern verzeichnet. Neben der Benutzung des Archivs wird die Beratung in heimatkundlichen Fragen und Unterstützung von Geschichts- und Familienforschung angeboten. Das Samtgemeindearchiv ist das Gedächtnis der Samtgemeinde Harsefeld!

#### Adresse:

Herrenstraße 25  
21698 Harsefeld  
Telefon: 04164 887-109  
Telefax: 04164 887-388

#### Öffnungszeiten:

Montag und Mittwoch  
von 09.00 – 12.30 Uhr  
und nach Vereinbarung

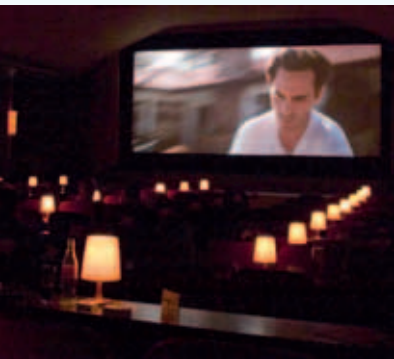
### St. Marien- und Bartholomäikirche Harsefeld

Diese ehemalige Klosterkirche stammt aus dem 14./15. Jahrhundert und ist im spätgotischen Stil erbaut. Nach einigen Umbauarbeiten ist es heute eine neugotische Hallenkirche. Besonderheit innerhalb der Kirche ist das bronzene Taufbecken von 1454 sowie drei erhaltene Grabplatten ehemaliger Erzäbte. Die Kirche gehört heute zur evangelisch-lutherischen Kirchengemeinde. Sie ist von allen Seiten zu erreichen: entweder von der Marktstraße aus am Don Camillo vorbei, durch die Kirchenstraße zum Denkmalsweg, den Klosterpark oder über die Treppe von der Herrenstraße kommend. Ihr Kirchturm ragt über Harsefelds Häuser hinweg und ist von weitem sichtbar.

#### Kino

Das „Nostalgiekino mit Herz“, die Harsefelder Lichtspiele, zeigen wöchentlich wechselnde Filme. Vom





### Harsefelder Lichtspiele

Bundesstart aktueller Filme bis zum Kinoklassiker und besonderen Kinderfilmen findet man hier alles. Das Programm des Verzehr-Kinos (eine freundliche Bedienung bringt bestellte Getränke) finden Sie an der Hausseite vom Hotel Meyers Gasthof, im Internet ([www.kino-hotel.de](http://www.kino-hotel.de)), in der Zeitung Stader Tageblatt vom Donnerstag oder rufen Sie einfach an.

Adresse:  
Marktstraße 17  
21698 Harsefeld  
Telefon: 04164 8146-0

Das Nostalgiekino hat im September 2003 erstmalig einen Preis der Beauftragten der Bundesregierung für Kultur und Medien, Regina Weiß, für das besonders gute Jahresfilmprogramm 2002 erhalten. Weitere Preise folgen inzwischen jährlich.

### Museumszug

Mit dem historischen WUMAG-Triebwagen 761-Nürnberg aus dem Jahre 1926 können Sie mit den Buxtehude-Harsefelder Eisenbahnfreunde e. V. Fahrten zwischen Harsefeld und Buxtehude durchführen. Die Fahrpläne gibt es bei der Touristinfo, in Meyers Gasthof oder im Internet unter [www.harsefeld.de/harsefeld/kultur/museen/museumzug.htm](http://www.harsefeld.de/harsefeld/kultur/museen/museumzug.htm) (Telefon: 04164 887-135).

### Jugendkunstschule

Das Haus der Jugendkunstschule ist das „Künstlerhaus zum Felde“, früher Wohnhaus der Bauernfamilie zum Felde.

Adresse:  
Herrenstraße 25a  
21698 Harsefeld  
Telefon: 04164 887-184

Mal- und Zeichenkurse für Kinder und Jugendliche. Auskunft erteilt Frau Weingärtner, Telefon: 04164 3875.



**Jugendkunstschule im Künstlerhaus Zum Felde**



**Harsefelder Gästeführer im Klosterpark**

### Historische Führungen

Harsefelder Gästeführer/innen in Geest Trachten und Mönch Thomas zeigen Ihnen die 1000-jährige Geschichte des Ortes, insbesondere des Klostergeländes. Jeweils am 2. Sonntag in den Monaten Mai bis September finden ab 11.15 Uhr kostenlose öffentliche Führungen statt. Treffpunkt: Roter Pfahl vor dem Eingang der St. Marien- und Bartholomäikirche neben dem Klostergelände. Führungen für Gruppen und Schulklassen von 1, 1,5 und 2 Stunden sind selbstverständlich buchbar bei der Touristen-Info im Rathaus: Telefon: 04164 887-135.

### Ehrensberg

Der Ehrensberg oder Ernsberg war dem germanischen Gott Tiu oder Er geweiht. Hier befinden sich die Reste bronzezeitlicher Hügelgräber. Eine Tafel mit Informationen wurde hier, wie auch bei dem Gräfenkreuz und anderen historischen Sehenswürdig-



keiten, vom Verein für Kloster- und Heimatgeschichte e. V. aufgestellt. Die Besteigung des 23,4 m hohen „Berges“ wird mit einer wunderschönen Aussicht auf Harsefeld und seine umgebenden Wälder belohnt. Der Ehrenberg befindet sich im Auetal. Der Straße Im Butendiek ist bis zum Parkplatz am Friedhof zu folgen. Ab hier nur zu Fuß oder mit dem Fahrrad dem Weg rechts am Friedhof vorbei bis auf die „Bergspitze“ folgen. Der **Garten der Steine** entstand im Jahre 2003 direkt auf dem Ehrensberg als „Gesteinsgarten“ bzw. „Findlingspark“. Findlinge üben seit Alters her eine große Faszination auf den Menschen aus. Sie sind aber auch stille Zeugen der Eiszeit, der Entstehung unserer Landschaft, der Gesteinsbildung, der Erdgeschichte und unserer eigenen Kulturgeschichte. Tafeln erklären leicht verständlich und anschaulich die Herkunft der Findlinge, die schon vor etwa 100.000 Jahren während der vorletzten Eiszeit durch Gletscher aus Skandinavien zu uns geschoben wurden. Was passierte mit den Steinen? Wie wurden sie in den letzten 8.000 Jahren genutzt? Was gibt es für Gesteinsarten? Wie erkenne ich Gesteinsarten, und – wie entstehen Steine überhaupt? All diese Fragen werden beantwortet. Die Steine sind jedoch nicht nur zum Angucken da. Kinder dürfen auf Steinhauflächen klettern und Neugierige ange-



## Kulturelle Einrichtungen und Sehenswürdigkeiten innerhalb der Samtgemeinde Harsefeld



### Garten der Steine auf dem Ehrenberg

schliffene Steine befühlen. Der Garten der Steine ist ein Ausflugsziel für die ganze Familie auf dem Harsefelder Ehrenberg.

#### Anfahrt:

Wer den Garten der Steine besuchen möchte, fährt über die Straße „Im Sande“. Von Grundoldendorf kommend: 1. rechts kurz vor Ortseingang Harsefeld, von Stade kommend: 1. links im Ort. Anschließend in die Straße „Im Butendiek“ einbiegen, bis zum Parkplatz Ehrenberg-Friedhof fahren und dort parken. Zu Fuß (oder mit dem Rad) den Weg ca. 300 m zwischen Kläranlage und Friedhof wählen und der Beschilderung folgen.

### Grefenkreuz

Bis vor 150 Jahren stand ein sogenanntes Grefenkreuz in der Nähe der heutigen L124 zwischen Harsefeld

und Sandkrug. Diese wichtige Landmarke, die früher in offener Heide lag, hatte im Laufe der Zeit mehrere Funktionen: Sie bezeichnete während des 16. und 17. Jahrhunderts eine Grenze. Hier endete die Gerichtsbar-



Das neue Grefenkreuz bei seiner Einweihung 2009

keit des Benediktiner-Klosters in Harsefeld gegenüber der des Horneburger Adelsgerichts. Als Grefen bezeichnete man Personen, die in der Verwaltung genau begrenzter kleinerer Gebiete tätig waren.

Das Grefenkreuz stand um 1770 an einer Kreuzung, die Vorüberziehenden fünf Richtungen anbot. Die nahe gelegenen Orte Harsefeld und Issendorf, den Ausspann Heidkrug, der allerdings auf direktem Wege vom Kreuz aus nicht zu erreichen war, und die weiter entfernt liegende Stadt Stade sowie das Dorf Dollern. Es ist überliefert, dass es als Wegweiser in der damals eher öden Heidelandschaft zur Orientierung wichtig war und deshalb, trotz hoher Kosten, in Stand gehalten wurde.

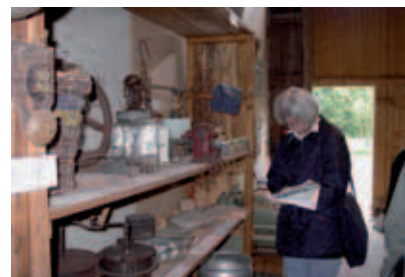
Als Treffpunkt für Versammlungen aller Art hat die Landmarke von etwa 1650 bis 1700 auch einer Miliz gedient. Noch der berühmte Mathematiker Carl Friedrich Gauß peilte um 1844 bei seinen Vermessungen das Grefenkreuz an. Eine Besonderheit ist, dass der Wegweiser auf einem urgeschichtlichen Grabhügel aufgestellt worden war. Zum Jahr 1807 ist eine Beschwerde überliefert, die der Bauernschaft aus Issendorf vorwirft, dem Hügel mit Wegweiser Sand und Steine entnommen zu haben. Die meisten Grabhügel dieser Umgebung sind etwa 3.500 Jahre alt. Sie bilden eine größere Gruppe, die bezeugt, dass während der Bronzezeit um 1500 v.

Chr. hier eine stabile Bevölkerung lebte. Das Grefenkreuz befindet sich direkt an der L 124 zwischen Harsefeld und Sandkrug nahe der Kreuzung Stader Weg Issendorf/Horneburger Straße (Lusthoop).

### Sehenswürdigkeiten innerhalb der Samtgemeinde und um zu

#### Museumsscheune Reith

1994 wurde der Museumsverein Samtgemeinde Harsefeld e. V. gegründet. In der Museumsscheune des Museumsvereins können alte landwirtschaftliche Maschinen, die gesammelt worden sind, besichtigt werden. Die Maschinen und Geräte spiegeln einen Teil des landwirtschaftlichen Lebens des 19. Jahrhunderts bis ca. 1960 wider. Der Kartoffelanbau steht dabei im Vordergrund. Das Ziel des Vereins ist es, die Geschichte der Landwirtschaft in früheren Zeiten der Öffentlichkeit zugänglich zu machen und zu dokumentieren.



Museumsscheune Reith



### Walkmühle Ohrensen

Die Museumsscheune hat keine festen Öffnungszeiten. Termine zur Besichtigung können individuell bei Hans Prigge, Telefon: 04762 183097, vereinbart werden.

Führungen mit Hans Prigge sind auch auf plattdeutsch möglich.

Adresse:  
Reither Weg 1  
21698 Brest-Reith

### Walkmühle Ohrensen

Die Walkmühle ist eines der ältesten Gebäude in der Umgebung und wurde schon im 17. Jahrhundert zur Klosterzeit betrieben. In der Walkmühle wurden mit 6 Stampfern in 3 Bottichen Stoffe, selbstgewebtes Leinen und Tuch aus Wolle und Leinen sowie Ziegen- und Wildfelle gewalkt, um diese geschmeidig zu machen. Bis 1907 war sie in Betrieb. Danach richteten Jugendgruppen sich ein

Heim und eine Herberge hier ein. Nach der Zerstörung im zweiten Weltkrieg bauten Harsefelder Pfadfinder das Gebäude wieder auf. Jugendgruppen können die Walkmühle beim Landkreis Stade unter Telefon: 04141 12-536 mieten.

#### Anfahrt:

Die Walkmühle befindet sich in Ohrensen am Tiefenbach (hinter der Fischzucht Hagedorn) und ist vom Parkplatz ausgehend, einen Weg hinunter ins Tal entlang des Waldes, anschließend rechts in einen Trampelpfad abbiegend, zu erreichen. Parken bitte am ausgewiesenen Parkplatz. Fußweg etwa 300 m.

### Dorfgemeinschaftshaus Wangersen

#### (Liestmannsches Haus)

Ein ehemaliges Wohnhaus in Zweistöckerbauweise mit Reet-Satteldach und verbretterten Giebelspitzen ist



### Dorfgemeinschaftshaus Wangersen

das „neue“ Dorfgemeinschaftshaus in Wangersen. Das „Liestmannsche Haus“ wurde um 1817 an anderer Stelle erbaut und zog in seinem nun 115jährigem Dasein zweimal um. Auch die Besitzer wechselten mehrmals, zuletzt gehörte es der Familie Liestmann, die es 1960 erwarb. Umzüge ganzer Häuser waren in früheren Zeiten durchaus nichts Ungewöhnliches. Baumaterialien waren teuer, und so war es ganz klar, dass von den alten Gebäuden die Holzbalken und Backsteine wieder verwendet wurden. Manchmal sah das umgesetzte Haus anschließend ganz anders aus, da noch fleißig angebaut wurde, zumindest wenn ordentlich Nachwuchs zu erwarten war. 1987 kam dem damaligen Bürgermeister Brunkhorst die Idee, das seit Jahren leerstehende Haus abzureißen und an anderer Stelle wieder aufzubauen. Fünf Jahre später feierten die Bürger Wangersens die festliche Einweihung

ihrer Dorfgemeinschaftshaus. Viel Fleiß und ehrenamtliches Engagement war neben den vielen finanziellen Unterstützungen in den Neuaufbau des Hauses geflossen. Ein echtes Schmuckstück von Außen wie von Innen, und sehr praktikabel mit großer Küche und einigen musealen Ausstellungsstücken aus dem landwirtschaftlichen Leben des Dorfes, die auf einer Art Galerie aufgestellt sind.

Heute bietet das große Reetdachhaus Platz für gut 200 Menschen, viele Feiern und Veranstaltungen. Im frisch angelegten Bauerngarten lässt es sich zwischen blühenden Blumen und Apfelbäumen übrigens wunderbar rasten.

#### Anfahrt:

In Wangersen von der Dorfstraße in die Alte Schulstraße abbiegen. Linker Hand befindet sich das Dorfgemeinschaftshaus.



## Kulturelle Einrichtungen und Sehenswürdigkeiten innerhalb der Samtgemeinde Harsefeld



**Bargstedter St. Primus-Kirche**

### Anekdote zu Wangersen:

#### „Der letzte Bürgermeister-Ritt von Wangersen“

Wenn heute ein Bürgermeister gewählt wird, ist das eine ernste, demokratische Handlung. 1950 sah das in Wangersen noch anders aus.

Es wurde der Sohn des vorangegangenen Bürgermeisters gewählt. Die „neue Regierung“ wurde im Dorfkrug begossen. Es wurde gar ein Schimmel in die Gaststube geführt und der neue Bürgermeister musste eine Runde an Ort und Stelle reiten.

Dann ging der Ritt mit großem Gefolge weiter durchs Dorf zum Hof des Altbürgermeisters. Der Ritt setzte sich



**Fenster der Bargstedter St. Primus-Kirche**

durch Diele und Küche bis zum Schlafzimmer fort. Die Mutter musste dort dem neuen Bürgermeister ihren Segen geben. Immerhin war er mit 28 Jahren der jüngste Bürgermeister des gesamten damaligen Regierungsbezirks Stade! Er hat sein Amt lange inne gehabt und wie schon sein Vater weise verwaltet.

Den „Umritt“ des Bürgermeisters gibt es nicht mehr, Schimmel sind heute auch selten geworden.

Den „Amtsschimmel“ reitet man mancherorts heute noch ...“

#### Bargstedter St. Primus-Kirche

Der Name Bargstedt bedeutet „Stätte auf dem Berge“ und wurde 1273 „Barchstede“ genannt. Ein besonde-

res Kleinod ist die „Primus-Kirche“, erstmalig 1420 erwähnt. Leider wurde der Turm und der Dachstuhl der Kirche 1793 durch einen Brand vernichtet, aber schon einige Jahre später wieder ohne Turm neu gerichtet. Das Besondere dieser Kirche ist zum einen das Feldstein-Mauerwerk mit einer Backsteinaufmauerung, zum anderen die querorientierte Saalbau. Ein etwas ungewohntes Gefühl, wenn man die Kirche betritt und die Kanzel an der Längsseite steht. Leider sehr abseits gelegen in einem kleinen Raum in Gedenken an die Kriessopfer der zwei Weltkriege, befindet sich ein wunderschönes, bemaltes Fenster. Der französische Künstler Charles Crodol, ein Freund Paul Klees und Otto Kokoschkas, entwarf dieses kunstvolle, farbenfrohe Fenster Anfang der 70er Jahre. Ausgeführt

wurde die Arbeit von der Mayerschen Hofkunstanstalt aus München. Thema der acht unterschiedlichen Motive ist das menschliche und göttliche Tun. Die Menschen, die Krieg führen und das göttliche Prinzip, das vergibt und Frieden spendet, werden in der Geschichte auf Glas miteinander verknüpft. Dem damaligen Pastor Hans-Albrecht Uhlhorn haben die Bargstedter dieses wundervolle Fenster zu verdanken.

Anfahrt:

In Bargstedt von der Landstraße in die Poststraße abbiegen. Von dort in der Straße „An der Kirche“ Parkmöglichkeiten.

#### Napoleonsweg / Jakobsweg bei Ottendorf

Auf der Straße von Kohlenhausen



**Napoleonsweg Findlinge 39: Der Alte Schwede am Heer-, Handels- und Pilgerweg bei Ottendorf**



### Schafstall Ahrensmoor

nach Stuhnfieren, die an der rechten Seite von Windrädern begleitet wird, stoßen Sie nach einigen hundert Metern auf den Riesenfindling „De ole Schwede – De Windmöhlensteen“. Eine nebenstehende Tafel erklärt die Herkunft und heutige Bedeutung des 50 t schweren „Granitfelsens“, der 2002 von den Windparkbetreibern und den Ottendorfern aufgestellt wurde. Nur 300 m weiter an der nächsten Kreuzung befinden sich zwei weitere Findlinge: der „Napoleonsstein“ weist auf die uralte Bedeutung des Weges hin, den Sie mit dem Fahrrad oder mit dem Auto auf den letzten Kilometern hinter sich gebracht haben. Der Weg wurde schon vor 2.000 Jahren als Pilgerweg genutzt. „Von Reykjavik über Otten-dorf nach Rom“ heißt es zutreffend in unserer Harsefelder Info-Broschüre. Marktfrauen nutzten die Straße als Handelsweg nach Stade und Napoleon marschierte hier vor über 200 Jahren mit seinen Truppen entlang. Ein zweiter, flachliegender Stein, der an einer Seite geschliffen ist, dient als Tisch und als „Orientierung“. Ein Teil der Europakarte ist hier eingraviert,

so dass die Strecke Reykjavik – Rom ersichtlich ist. Ein idealer Platz zum Rasten! Weitere Riesenfindlinge sind in den letzten Jahren aufgestellt worden: Wolfenstein, Fliegerstein, Obelisk der Heimatvertriebenen, sogar ein Großsteingrab wurde nachgebaut.

Um den Napoleonsweg zu entdecken, bietet sich die Pauschale „Mit dem Bus zum Napoleonsweg“ für Gruppen an. Infos: Touristinfo Harsefeld, Telefon: 04164 887-132

### Schafstall Ahrensmoor

Der ehemalige Schafstall wurde von der Weide ins Dorf geholt, neu errichtet und restauriert. Fast alle Bauteile sind original erhalten und wiederverwendet. Von Innen ist der Schafstall rustikal eingerichtet. In den warmen Monaten kann das Gebäude für Feierlichkeiten wie Hochzeiten und Geburtstage genutzt werden. Am Schafstall befindet sich ein zum Stall passendes, rund gemauertes Backhaus und eine Möglichkeit zum Grillen. Für weitere Informationen steht Ihnen Familie Meyer, Telefon: 04166 614, gerne zur Verfügung.



### Dörp's Museum Brest

Liebevoll zusammengestellte und nach Themen untergliederte Ausstellungsstücke aus dem alltäglichen Leben finden sich auf dem ausgebauten Dachboden der alten Schule. Alte Schulkarten, ein Lehrerpult und Schulbänke mit Klappstuhl und Tintenfass, Haushaltsgeräte der letzten 100 Jahre, Handwerksutensilien, Weißwäsche und vieles mehr. Lassen Sie sich die Geschichte des Dorfes und damit des Landlebens erzählen. Rufen Sie Frau Johanne Junge, Telefon: 04762 1302, an und vereinbaren Sie einen Termin mit ihr. Keine regulären Öffnungszeiten.

#### Anfahrt:

In Brest in der Rehfingerstraße befindet sich die „Alte Schule“ neben der Bushaltestelle.

### Archäologischer Lehrpfad zwischen Issendorf und Daudieck

Im Bereich des archäologischen Lehrpfades zwischen Issendorf und Daudieck liegen in der Feldmark verstreut ca. 50 jungsteinzeitliche Hünengräber, von denen einige erforscht sind. Besondere Bedeutung erhielten hier die in den letzten Jahren ergrabenen Körpergräber der Altsachsen aus dem 5. Jahrhundert. Einige Tafeln geben entlang der Wege Informationen zu den einzelnen Gräbern. Die Wege entlang der Grabanlagen sind in ca. 30 Minuten abgeschritten. Nebenbei hat man einen sehr schönen Ausblick auf das tiefer liegende Auetal.

#### Anfahrt:

Zu dem Lehrpfad kommen Sie über Issendorf – Daudiecker Weg immer geradeaus, bis ein kleiner Parkplatz links mit einer Erklärungstafel erscheint.



Dörp's Museum in Brest



## Sport- und Freizeitmöglichkeiten

### Touren für Inline-Skater – Lusthoop

Für Menschen, die gerne in Ruhe „Strecke machen“ ist ein besonderer Rundweg zwischen Ohrensen und Lusthoop genau das Richtige. Aufgrund der Wegeführung der glatten Asphaltstraßen kann zwischen mehreren Distanzen gewählt werden. Zwischen einem 6- und 20-km-Rundweg ist alles möglich. Hier trifft man höchstens auf andere Inliner, oder auf Trecker. Manchmal fahren auch Autos oder ein paar Radfahrer vorbei, das ist aber eher selten. Die Wege sind nicht ausgeschildert, deshalb sollte man sich im Vorfeld die Karte genau anschauen und mitnehmen.

### Angeln

Angelscheine können beim Sportangelverein Harsefeld Herrn Jörn Martens, empfangen werden, Telefon: 04149 932898

Gastkarten für die Gewässer des SAV Harsefeld gibt es in Cordes Angelladen Geestberg 8, 21698 Harsefeld Telefon: 04164 811051

### Lehr- und Sportpfade

■ Waldsportpfad auf dem Mühlenberg, Harsefeld, Ortsausgang Harsefeld in Richtung Stade.

- Waldlehrpfad Staatsforst Wieh, Jahnstraße, Harsefeld.
- Garten der Steine, Ehrensberg
- Archäologischer Lehrpfad Issendorf. Zwischen Issendorf und Gut Daudieck liegen in der Feldmark verstreut ca. 50 jungsteinzeitliche Hügelgräber.
- Auetal Rundwanderweg mit Informationsschildern zum Naturschutzgebiet Start Parkplatz Ehrenberg

### Kegeln

Die Möglichkeit zum Kegeln haben Sie im:  
Hotel Eichhorn  
Herrenstraße 44, 21698 Harsefeld  
Telefon: 04164 2257

Hotel Meyer  
Marktstraße 17, 21698 Harsefeld  
Telefon: 04164 81460

Pub und Restaurant Farmer's Inn  
Im Sande 55, 21698 Harsefeld  
Telefon: 04164 2184

Hotel und Restaurant Schützenhof  
Stader Straße 2, 21702 Ahlerstedt  
Telefon: 04166 84200  
Telefax: 04166 842020

### Sportpark Harsefeld

- Mit Kidsplanet und
- 1 Außentennisplatz,
- 3 Squashcourts und
- 3 Badmintonfeldern können Sie Ihren Sport ausüben.

Darüber hinaus besteht folgendes Angebot:

- Solarien, Sauna, Fitnessstudio, Gymnastikhalle, Kursprogramm, Seminarraum, Kinderbetreuung, Restaurant mit Sonnenterrasse  
Jahnstraße 17, 21698 Harsefeld  
Telefon: 04164 81940

### Tennis

Tennis können Sie auf folgenden Anlagen spielen:  
Tennisplätze an der Jahnstraße des TuS Harsefeld  
Telefon: 04164 2444

Tennisplätze Ahlerstedt des TC Auetal  
Telefon: 04166 662

Tennisplätze des TuS Eiche, Bargstedt  
Telefon: 04164 2354

### Skateranlage mit Streetball- und Beachvolleyball-Feldern

Optimal für junge Leute ist die Skateranlage am Brakenweg in Harsefeld.

- Moderne Ramps für Skater und Inliner sorgen für das richtige Feeling.
- Streetball-Körbe und drei Beachvolleyball-Felder können ebenfalls genutzt werden.

Weitere Informationen über die kulturellen Einrichtungen und Sehenswürdigkeiten in der Samtgemeinde erhalten Sie bei der:

### Touristinfo im Rathaus

Herrenstraße 25, 21698 Harsefeld  
Telefon: 04164 887-135  
Telefax: 04164 887-321  
E-Mail: [touristinfo@harsefeld.de](mailto:touristinfo@harsefeld.de)



Skateranlage Harsefeld

## Dorfgemeinschaftshäuser



Folgende Dorfgemeinschaftshäuser gibt es im Bereich der Samtgemeinde Harsefeld:

<b>Hollenbeck</b>	Unterdorf 2, 21698 Harsefeld-Hollenbeck
<b>Issendorf</b>	Hornburger Straße 18, 21698 Harsefeld-Issendorf
<b>Ruschwedel</b>	Am Steinbeck 13, 21698 Harsefeld-Ruschwedel
<b>Ahrensmoor</b>	Schuldamm 2, 21702 Ahlerstedt-Ahrensmoor
<b>Oersdorf</b>	Brinkkrog 4, 21702 Ahlerstedt-Oersdorf
<b>Ottendorf</b>	Hauptstraße 3, 21702 Ahlerstedt-Ottendorf

<b>Wangersen</b>	Alte Schulstraße 5, 21702 Ahlerstedt-Wangersen
<b>Ohrensen</b>	Harsefelder Straße 12, 21698 Bargstedt-Ohrensen
<b>Bargstedt</b>	Poststraße 3, 21698 Bargstedt
<b>Brest</b>	Rehfingerstraße 4, 21698 Brest
<b>Reith</b>	Reith 4, 21698 Brest
<b>Wohlerst</b>	Wohlerst 27, 21698 Brest
<b>Ahrenswohld</b>	Landstraße 14, 21702 Ahrenswohld
<b>Bokel</b>	Mühlendamm 20, 21702 Ahlerstedt-Bokel

## Sozialstation · öffentliche Fürsorge

Bezeichnung	Anschrift	Telefon
<b>Sozialstation Geest</b> (Ambulanter Pflegedienst, zuständig für die Samtgemeinden Apensen und Harsefeld)	Herrenstraße 25, 21698 Harsefeld (im Rathaus)	04164 887-108 Fax: 04164 887-206
<b>Tagespflege für Senioren</b> „Zum Storchennest“	Im Sande 1-3, 21698 Harsefeld	04164 889-112
<b>Essen auf Rädern</b>		
DRK Ortsverein Harsefeld	Mittelfelder Straße 1, 21698 Harsefeld	04164 3403
DRK-Kreisverband Stade	Am Hofacker 14, 21682 Stade	04141 8033-0
<b>DRK-Kleiderkammer</b>	Große Gartenstraße 22, 21698 Harsefeld	04164 4816
Öffnungszeiten: jeden Mittwoch 9.00 – 12.00 Uhr		
<b>Anonyme Alkoholiker</b>	Herrenstraße 25a, 21698 Harsefeld	
Selbsthilfegruppe der Anonymen Alkoholiker (AA) Treffen jeden Freitag ab 20.00 Uhr im Künstlerhaus zum Felde		
<b>Selbsthilfegruppe für Alkoholabhängige und Angehörige</b>	Herrenstraße 25a, 21698 Harsefeld	
Treffen jeden Dienstag ab 20.00 Uhr im Künstlerhaus zum Felde		
<b>FIZ Familien-Informations-Zentrum</b>	Herrenstraße 25a, 21698 Harsefeld	04164 877-185
Kostenlose Informationen und Beratungen rund um die Familie im Künstlerhaus zum Felde, Auskünfte über die Gleichstellungsbeauftragte		04164 887-119
<b>Selbsthilfegruppe der ADS/H bei Erwachsenen</b>		
Treffen: 2. und 4. Donnerstag des Monats im Künstlerhaus zum Felde		
<b>Behindertenbeirat Samtgemeinde Harsefeld e. V.</b>	Haferkamp 2a, 21698 Harsefeld	04164 4781
Vorsitzende Andrea Truchel		
<b>Seniorenbeauftragte</b> Christa Wittkowski-Stienen	Am Rübenacker 9, 21698 Harsefeld	04164 6253



## Altenzentrum · Altenheim

**Der soziale Partner für die  
Samtgemeinde  
Harsefeld**

**AWO**

Ortsverein

Große Gartenstraße 22  
21698 Harsefeld

Tel. 04164 / 811801 oder 5251

### Bezeichnung / Anschrift

### Telefon

Altenzentrum Harsefeld	
Große Gartenstraße 22, 21698 Harsefeld	04164 5257
DRK „Seniorenheim Auf der Geest“	04164 8982-0
Ulmenweg 2, 21698 Harsefeld	Fax: 04164 8982-28
Aue-Terrassen (Betreute Wohnanlage)	
Im Sande 1-3, 21698 Harsefeld	04164 889111

## Gleichstellungsbeauftragte

### Jessica Jennrich

Rathaus Harsefeld  
Herrenstraße 25, 21698 Harsefeld  
Telefon: 04164 887-119

Sie erreichen mich  
Montag, Mittwoch und Freitag  
von 9.00 – 12.00 Uhr  
Dienstag und Donnerstag  
von 13.30 – 15.30 Uhr

oder nach telefonischer Vereinbarung  
im Rathaus, Zimmer 10.

Kommen Sie zu mir, wenn Sie

- sich über Themen der Gleichstellung zwischen Männern und Frauen informieren möchten,
- sich aufgrund Ihres Geschlechts benachteiligt fühlen,
- Wege aus einer schwierigen Lebenssituation unternehmen möchten,
- Kontakt zu anderen Frauen, Familien oder Frauengruppen suchen,
- Tipps und Anregungen haben, wie die Situation für Frauen in Harsefeld verbessert werden kann.

Es gilt, Wege zu finden,

- wie Frauen ihre Kompetenz, ihre Erfahrungen und ihr Know-how in das gesellschaftliche Leben in der Samtgemeinde Harsefeld einbringen können,
- wie Frauen und Männer gemeinsam ihre Kinder erziehen und erleben können,
- wie Frauen und Männer Familie und Beruf vereinbaren können,
- wie Mädchen und Jungen gleiche Chancen bekommen im Kindergarten, in der Schule, in der Freizeit,

- wie Frauen auch nach Jahren Arbeit für ihre Familie zurück in den Beruf kehren können,
- wie Frauen sich ebenso weiterbilden können wie Männer,
- wie der Gewalt in der Familie begegnet werden kann,
- wie Frauen lernen, für ihre Rechte einzutreten,
- wie ausländische Mitbürgerinnen und ihre Familien sich in der Samtgemeinde Harsefeld zu Hause fühlen können.



## Kindergärten



Bezeichnung	Anschrift	Telefon
DRK Kindergarten „Am Feldbusch“	Auf dem Klingenberg 60, 21698 Harsefeld	04164 899862
DRK Kindergarten Pumpelhorn „Löwenzahn“	Pumpelhorn 3, 21698 Harsefeld	04164 878595
DRK Kindergarten „Rappelkiste“ mit Hort	Mittelstraße 7, 21698 Harsefeld	04164 4766
DRK Kindergarten „Villa Kunterbunt“ mit Integrationsgruppe	Dresdner Straße 5, 21698 Harsefeld	04164 8543
DRK-Kindergarten mit Hort	Schulstraße 10, 21698 Harsefeld	04164 878595
DRK-Kindergarten Ruschwedel	Am Steinbeck 13a, 21698 Ruschwedel	04164 6473
DRK-Kindergarten „Lummerland“ Hollenbeck mit Integrationsgruppe	Unterdorf 2, 21698 Hollenbeck	04164 1200
Evang. Kindergarten „Regenbogen“ Ahlerstedt	Schulweg 3, 21702 Ahlerstedt	04166 1306
Evang. Kinderspielkreis „Ahrenswohlder Kinnerhus“	Lange Straße 13, 21702 Ahlerstedt-Ahrenswohldede	04166 1382
Evang. Kinderspielkreis „Sterntaler“ Wangersen	Alte Schulstraße 10, 21702 Ahlerstedt-Wangersen	04166 1359
Evang. Kinderspielkreis Oersdorf	Brinkkrog 6, 21702 Ahlerstedt-Oersdorf	04166 7394
Kindergarten Bargstedt „Pusteblyume“	Rosenweg 6, 21698 Bargstedt	04164 6263
Kindergarten „Hexenwald“ Brest	Rehfinger Straße 4, 21698 Brest	04762 1695

## Einrichtungen der Jugendhilfe

Bezeichnung	Anschrift	Telefon
<b>Jugendzentrum Harsefeld mit Internet-Café</b> Öffnungszeiten: Mo. – Fr. von 14.00 – 20.00 Uhr	Schulstraße 10, 21698 Harsefeld	04164 5940
<b>Allgemeiner Sozialdienst des Landkreises Stade</b> Sprechzeiten des Jugendamtes (Frau Johannson) Donnerstag 14.30 – 16.00 Uhr, <b>Zimmer 11</b>	Herrenstraße 25, 21698 Harsefeld	04141 12375
<b>Erziehungsberatungsstelle des Diakonischen Werks im Künstlerhaus zum Felde</b> , Termine nur nach Vereinbarung	Herrenstraße 25a, 21698 Harsefeld	04164 887-185 04141 52-140



## Gesundheitswesen

Bezeichnung	Anschrift	Telefon / Telefax
<b>Allgemeinmediziner</b>		
Dr. Klaus Bartels	Friedrich-Huth-Straße 6, 21698 Harsefeld	04164 2225
Dr. Klaus-Peter Koch	Herrenstraße 7, 21698 Harsefeld	04164 2360
Tobias Gruschán	Mittelstraße 4, 21698 Harsefeld	04164 88570
Dr. Hans-Henning Köper	Buxtehuder Straße 9b, 21698 Harsefeld	04164 877770
Dr. Ute Breuer	Buxtehuder Straße 9b, 21698 Harsefeld	04164 878080
Gemeinschaftspraxis Dr. Michael Höhne / Dr. Andreas Wieszner	Pumpelhorn 8, 21698 Harsefeld	04164 2665
Gemeinschaftspraxis O. Schmitt-Kilian / Dr. Lieselotte Huber	Quellenweg 2, 21698 Harsefeld	04164 5234
Dr. Ulrich Härtel / Dr. Nicole Lenzi-Sommer	Kleiner Damm 8, 21702 Ahlerstedt	04166 213
Dr. phil. Dr. med. Hans Schepke	Poststraße 5, 21698 Bargstedt	04164 5600
<b>Hals-, Nasen-, Ohrenheilkunde</b>		
Dr. Michael Max, Hals-Nasen-Ohren-Arzt	Buxtehuder Straße 9b, 21698 Harsefeld	04164 811081
<b>Kinderheilkunde</b>		
Petra Niedermeier, Kinder- und Jugendärztin	Kohldistelstraße 1, 21698 Harsefeld	04164 909210
<b>Hebammenhilfe</b>		
Hebammenpraxis Bettina Schumacher-Werner	Roggenkamp 4, 21698 Harsefeld	04164 3033
<b>Gynäkologin</b>		
Radina Eberstein, Fachärztin für Frauenheilkunde und Geburtshilfe	Buxtehuder Straße 9b, 21698 Harsefeld	04164 89977
<b>Zahnärzte</b>		
Konstantin Gergert	Herrenstraße 3, 21698 Harsefeld	04164 2206
Dr. Ralf Schäfer / Traudl Mayer / Dr. Kirsten Spangenberg	Marktstraße 15, 21698 Harsefeld	04164 6266
Zahnärzte Karen Nikutowski-Bork und Heiko Nikutowski	Bornweg 2, 21698 Harsefeld	04164 8867-0
Zahnärztin Birgit Mathes	Marktstraße 2, 21698 Harsefeld	04164 1345
Zahnarzt Lars Feddersen	Im Hofe 10, 21702 Ahlerstedt	04166 7474
Dr. Sylvia Bommer	Hohe Luft 8, 21698 Bargstedt	04164 811521
<b>Ergotherapie</b>		
Angela Scheuer	Im Sande 1, 21698 Harsefeld	04164 908190

# HEBAMME BETTINA SCHUMACHER-WERNER



Die Wiege

- Schwangerschaftsbegleitung
- Beratung/Kurse rund um die Familie & Elternsein
- Wochenbettbetreuung ➤ Tragetuchberatung

Tel. 0 41 64/30 33 · [info@hebamme-harsefeld.de](mailto:info@hebamme-harsefeld.de)



## Anke Gerken

Praxis für Physiotherapie

Buxtehuder Straße 9b  
21698 Harsefeld

Tel. 0 41 64 / 88 97 02

Termine nach Vereinbarung

- Krankengymnastik versch. Behandlungstechniken
- Manuelle Therapie
- Massagen
- Wärmetherapie / Naturmoorpäckchen
- Osteoporosegruppen
- Schlingentisch
- KG-ZNS Kinder und Erwachsene
- Manuelle Lymphdrainage / KPE
- Fußreflexzonenbehandlung



...immer etwas BESONDERES!

Große Gartenstraße 2b · 21698 Harsefeld  
Tel. 0 41 64 / 41 41

[WWW.OPTIKHANNIG.EU](http://WWW.OPTIKHANNIG.EU)

## Praxis für Physiotherapie Peter Illgner



Bobath für Kinder und Erwachsene  
Manuelle Lymphdrainage  
Manuelle Therapie



Poststr. 12a · 21698 Bargstedt · Tel.: 04164 / 81 13 95

Termine nach Vereinbarung



## Physio Bäcker

Bettina Bäcker

Schulstraße 1a · 21698 Harsefeld  
Tel.: 0 41 64 / 68 59 + 85 99 365

Fax: 0 41 64 / 85 99 366

[info@physio-baecker.de](mailto:info@physio-baecker.de)

[www.physio-baecker.de](http://www.physio-baecker.de)



- Therapie
- Rehabilitation
- Prävention

- Krankengymnastik
- Medizinische Trainingstherapie
- Massage
- Lymphdrainage

## Therapiebad Harsefeld im Ärztehaus GbR



Aquagymnastik  
Baby- und  
Kinderschwimmen  
Events und Geburtstage

Ulrike Bütikofer

Buxtehuder Str. 9b · 21698 Harsefeld · Tel.: 04164-13 66  
[www.therapiebad-harsefeld.de](http://www.therapiebad-harsefeld.de)

## Ergotherapie

# SCHUEUR

Kompetent behandelt  
– kompetent handeln

- Pädiatrie (Kinder)
- Orthopädie
- Rheumatologie
- Neurologie
- Geriatrie (Senioren)
- Psychiatrie

Im Sande 1-3 · 21698 Harsefeld · Tel./Fax 04164 - 90 81 90  
27356 Rotenburg · 27404 Zeven



Kinesiologie für Körper und Geist

Heilpraktikerin & Dipl. Biologin  
Tel. 04164 / 879 034

Wolfenstraße 14  
21698 Harsefeld

[www.naturheilpraxis-uhlemann.de](http://www.naturheilpraxis-uhlemann.de)



## Gesundheitswesen

Bezeichnung	Anschrift	Telefon / Telefax
<b>Lerntherapie</b>		
Cornelia Lohmann	Großer Damm 7, 21702 Ahlerstedt	04166 848839
<b>Logopädie/Sprachtherapie</b>		
Maren Cousin	Königsdamm 10, 21698 Bargstedt	04164 2943
Karin Tipke	Kohldistelstraße 8 (Holzhaus), 21698 Harsefeld	04164 811717
<b>Massage</b>		
Jonny Jacobi	Pumpelhorn 9, 21698 Harsefeld	04164 3558
<b>Physiotherapie/Krankengymnastik/Massage</b>		
Ole Augustin	Stader Straße 1, 21702 Ahlerstedt	04166 848080
Bettina Bäcker, Physio Bäcker	Schulstraße 1a, 21698 Harsefeld	04164 6859
Anke Gerken	Buxtehuder Straße 9b, 21698 Harsefeld	04164 889702
Peter Illgner	Poststraße, 21698 Bargstedt	04164 811395
Hans-Jürgen Zirpner	Kohldistelstraße 3, 21698 Harsefeld	04164 3440
<b>Psychotherapie</b>		
Dipl.-Psych. C. Krampitz	Herrenstraße 9, 21698 Harsefeld	04164 908212
<b>Tierärzte</b>		
Klaus Deden	Wieh 2, 21702 Ahlerstedt-Oersdorf	04166 841111
Kleintierpraxis Dr. Frank Schlegel	Golddistelweg 3, 21702 Ahlerstedt	04166 8165
Dr. Thomas und Dr. Angela Ziegenhagen	Klosterstraße 17, 21698 Harsefeld	04164 811126 und 811311
Dr. Martin Wenzel und Dr. Andre Mischke	Weißfelder Straße 8, 21698 Harsefeld	04164 811181
Dr. Uwe Wulf	Querallee 11, 21698 Bargstedt	04164 2777
<b>Krankentransport/Hilfsorganisationen</b>		
Unfallrettungsdienst, Krankenhaustransport	Rettungsleitstelle Stade	04141 19222
DRK OV Harsefeld	Ginsterweg 7, 21698 Harsefeld	04164 811400
DRK OV Ahlerstedt	Holzhäuser Straße 4a, 21702 Ahlerstedt	04166 7891
DRK OV Bargstedt	Knüll 25, 21698 Bargstedt	04164 2676



Bezeichnung	Anschrift	Telefon / Telefax
<b>Apotheken</b>		
Alte Apotheke	Herrenstraße 1, 21698 Harsefeld	04164 3076
Post-Apotheke	Mittelstraße 4, 21698 Harsefeld	04164 4261
Geest-Apotheke	Friedrich-Huth-Straße 7, 21698 Harsefeld	04164 88550
Auetal-Apotheke	Buxtehuder Straße 9b, 21698 Harsefeld	04164 859494 und 859495
Apotheke in Ahlerstedt	Stader Straße 7, 21702 Ahlerstedt	04166 1222
<b>Krankenhäuser</b>		
Elbe-Klinikum Buxtehude	Am Krankenhaus 1, 21614 Buxtehude	04161 703-0
Elbe-Klinikum Stade	Bremervörder Straße 111, 21682 Stade	04141 970
Oste Med Klinik Bremervörde	Gnarrenburger Straße 117, 27432 Bremervörde	04761 980201
Martin-Luther-Krankenhaus Zeven	Dr.-Otto-Straße 2, 27404 Zeven	04281 711-0
Klinik Dr. Hancken GmbH	Harsefelder Straße 8, 21680 Stade	04141 604-0
Klinik Dr. Witwity	Neubourgstraße 4, 21682 Stade	04141 44052

Bei uns sind Sie richtig

**HOF MEIBOHM**

**Bioland** Naturkostladen und Holzofenbäckerei  
OKOLOGISCHER LANDBAU

Lange Straße 2 • 21702 Ahrenswohld  
Telefon: 0 41 66-4 58 • Fax: 0 41 66-82 29

Unsere Öffnungszeiten:  
Mittwoch, Donnerstag und Freitag: 10 bis 18 Uhr  
Samstag: 9 bis 12 Uhr




**PRAXIS**  
für Ernährungstherapie  
& Ernährungsberatung

**Silke Siemers**  
Dipl.-Oecotrophologin · Diabetesassistentin DDG

Mittelstraße 4 · 21698 Harsefeld  
Tel. (04164) 85 92 64 · Fax (04164) 87 85 29  
[www.silke-siemers.de](http://www.silke-siemers.de) · [info@silke-siemers.de](mailto:info@silke-siemers.de)

- Kassenanerkannte Ernährungstherapie
- Gewichtsreduktion in individueller Einzelberatung
- Diabetes-Schulung

ZERTIFIKAT  
ERNÄHRUNGSPROFESSION  
**VDOe**  
VERBAND DER OECOTROPHOLOGEN E.V.



## Kirchen

Bezeichnung	Anschrift	Telefon / Telefax
Ev.-luth. Kirchengemeinde Harsefeld Kirchenbüro: Elke Lemmermann Öffnungszeiten: Dienstag und Freitag 10.00 – 12.00 Uhr Donnerstag 16.00 – 18.00 Uhr Kirchenvorstand: Silke Jeske, Vorsitzende	Denkmalsweg 1, 21698 Harsefeld	04164 811361 Fax: 04164 811362
Pfarrbezirk Ost: Pastor Gerald Flade Pfarrbezirk West: Pastor/in Axel und Hanna Rothermundt Jugenddiakonin: Miriam Schäfer Diakon: Björn Reinkemeier Internet: <a href="http://www.kirche-harsefeld.de">www.kirche-harsefeld.de</a>	Gotenstraße 20, 21698 Harsefeld Denkmalsweg 1, 21698 Harsefeld Stettiner Straße 7, 21698 Harsefeld Mittelfelder Straße 16, 21698 Harsefeld Griemshorster Straße 15, 21698 Harsefeld	04164 2826 04164 811363 04164 811511 04164 8599157 04164 8599245
Ev.-luth. Kirchengemeinde Ahlerstedt Pastor Detlef Beneke Ev.-luth. Jugenddiakonin Tabea Weiler Internet: <a href="http://www.kirche-ahlerstedt.de">www.kirche-ahlerstedt.de</a>	Stader Straße 33, 21702 Ahlerstedt Hallohe 20, 21702 Ahlerstedt	04166 841663 04166 844057
Ev.-luth. Kirchengemeinde Bargstedt Pastor Friedrich Weißeler Internet: <a href="http://www.kirche-bargstedt.de">www.kirche-bargstedt.de</a>	Hollenbecker Straße 8, 21698 Bargstedt	04164 2327
Kath. Kirchengemeinde Maria Himmelfahrt, Filialkirche St. Michael Pfarrbüro: Stefanie Hüne Öffnungszeiten: Montag bis Mittwoch 08.00 – 11.00 Uhr Internet: <a href="http://www.sankt-maria-buxtehude.de">www.sankt-maria-buxtehude.de</a>	Böberstroot 11, 21698 Harsefeld	04164 811555
Steyler Missionsschwestern	Böberstroot 11, 21698 Harsefeld	04164 811557
Neuapostolische Kirche Harsefeld Peter Löhden	Hohenfelde 7, 21698 Harsefeld	04146 88282
Neuapostolische Kirche Ahlerstedt-Doosthof Ansprechpartner: Hans-Jürgen Corleis	Doosthof 26, 21702 Ahlerstedt-Kakerbeck	04166 7494
Neuapostolische Kirche Wangersen Ansprechpartner: Burkhard Oehlers	Friedhofstraße 1, 21702 Wangersen Am Sportplatz 9, 21702 Ahlerstedt-Kakerbeck	04166 7179

## Postfilialen der Deutschen Post AG



Bezeichnung	Anschrift	Telefon
Harsefeld – Dirk Blumentritt	Marktstraße 20, 21698 Harsefeld	04164 800562
Bargstedt – Im EDEKA-Markt Duvenhorst	Bahnhofstraße 28, 21698 Bargstedt	04164 812191
Ahlerstedt – Uwe Shop4u	Stader Straße 21, 21702 Ahlerstedt	04166 848889

## Polizei

### Notruf 110

#### Polizeistation Harsefeld

Am Rosenborn 5, 21698 Harsefeld  
 Telefon: 04164 909590  
 Telefax: 04164 9095945

Die Harsefelder Polizei hat ihr Dienstgebäude in der Rosenstraße, Ecke Am Rosenborn.

Die Bezeichnung der Dienststelle hat sich im Laufe der Jahre mehrfach geändert.

Die Dienststelle ist nicht rund um die Uhr besetzt.

Die Polizeistation ist für Sie trotzdem zu jeder Zeit erreichbar über die

**Rufnummer 04164 909590**  
**(Telefax 04164 9095945).**

Ist kein Harsefelder Beamter auf der Station, wird Ihr Gespräch automatisch an Kollegen in Buxtehude weitergeleitet. Alle notwendigen Maßnahmen werden von dort ergriffen oder es wird Ihr Anliegen an die Harsefelder Streifenwagen weitergegeben.

Für den Notfall gelten wie gewohnt die bekannten Rufnummern 110 und 112.



Polizeistation Harsefeld



## Feuerwehren

Bezeichnung	Ansprechpartner	Anschrift	Telefon
<b>Notruf 112</b>			
Gemeindebrandmeister	Heiko Wachlin	Graf-Heinrich-Straße 24, 21698 Harsefeld	04164 5473
Stellv. Gemeindebrandmeister	Harald Lange	Neues Feld 17, 21702 Ahlerstedt	04166 7462
Stellv. Gemeindebrandmeister	Helmut Heins	Weststraße 16, 21702 Ahlerstedt-Ahrensmeer	04166 7376
Jugendwart Samtgemeinde	Peter Engel	Knüll 27, 21698 Bargstedt	04164 811799
Gerätehaus Ahlerstedt		Kakerbecker Straße 11, 21702 Ahlerstedt	04166 1466
Gerätehaus Bargstedt		Bahnhofstraße 14, 21698 Bargstedt	
Gerätehaus Harsefeld		Auf der Herde 5a, 21698 Harsefeld	04164 3960
Gerätehaus Issendorf		Horneburger Straße 16b, 21698 Issendorf	
Freiwillige Feuerwehr Ahlerstedt	OrtsBm Harald Lange	Neues Feld 17, 21702 Ahlerstedt	04166 7462
Jugendfeuerwehr Ahlerstedt	Eugen Eggerstedt	Holzhäuser Straße 8, 21702 Ahlerstedt	04166 841600
Freiwillige Feuerwehr Ahrensmeer	OrtsBm Thomas Langen	Oststraße 19, 21702 Ahrensmeer	04166 844742
Freiwillige Feuerwehr Ahrenswohld	OrtsBm Klaus-Werner Robohm	Wiemark 4, 21702 Ahrenswohld	04166 7783
Freiwillige Feuerwehr Bargstedt	OrtsBm Henning Klensang	Poststraße 20, 21698 Bargstedt	04164 3795
Jugendfeuerwehr Bargstedt	Peter Engel	Knüll 27, 21698 Bargstedt	04164 811799
Freiwillige Feuerwehr Brest	OrtsBm Peter Tamke	Ringstraße 4, 21698 Brest	04762 2253
Freiwillige Feuerwehr Harsefeld	OrtsBm Olaf Jonas	Graf-Heinrich-Straße 31, 21698 Harsefeld	04164 88357
Jugendfeuerwehr Harsefeld	Torsten Kück	Feldstraße 7, 21698 Harsefeld	04164 4951
Freiwillige Feuerwehr Hollenbeck	N.N.		
Freiwillige Feuerwehr Issendorf	OrtsBm Gerhard Ropers	Horneburger Straße 16b, 21698 Issendorf	04163 6613
Freiwillige Feuerwehr Kakerbeck	OrtsBm Cord Wilkens	In den Beethen 9, 21702 Kakerbeck	04166 844490
Freiwillige Feuerwehr Ohrensen	OrtsBm Christian Viets	Hauptstraße 24, 21698 Ohrensen	04164 878719
Freiwillige Feuerwehr Oersdorf	OrtsBm Stefan Borchers	Am Dorfsfeld 8, 21702 Oersdorf	04166 1229
Freiwillige Feuerwehr Ottendorf	OrtsBm Jürgen Bockelmann	Rickstücken 6, 21702 Ottendorf	04166 470
Freiwillige Feuerwehr Reith	OrtsBm Jörg Wiebusch	Bredenbeck 9, 21698 Brest	04762 2419
Freiwillige Feuerwehr Ruschwedel	OrtsBm Sven Liestmann	Stubbenkamp 6, 21698 Ruschwedel	04164 3925
Freiwillige Feuerwehr Wangersen	OrtsBm Uwe Heins	Knüllberstraße 12, 21702 Wangersen	04166 848755
Freiwillige Feuerwehr Wohlerst	OrtsBm Thorsten Roch	Wohlerst 45, 21698 Brest	04166 848219



## Busverbindungen · Bahnverbindungen



### Busverbindungen

Busverbindungen	Anschrift	Telefon / Telefax
Omnibusbetrieb Reese (Harsefeld – Fredenbeck – Stade)	Am Wieh 4, Harsefeld	04164 8980-0
KVG Stade (Stade – Harsefeld – Zeven)	Harburger Straße 96, Stade	04141 525-0 Fax: 04141 525-105

Weitere Infos unter [www.kvg-bus.de](http://www.kvg-bus.de) und [www.vnn.de](http://www.vnn.de)

### Bahnverbindungen

EVB-Bahnverbindung (Harsefeld – Buxtehude, Harsefeld – Bremerhaven;  
ab Buxtehude mit S-Bahn oder Metronom bis Hamburg-HBF)

Bahnhof Harsefeld, Reise-Center Am Bundesbahnhof, Harsefeld 04164 4992

Bahnstationen befinden sich in Ruschwedel, Harsefeld, Bargstedt und Brest. Fahrpläne in den Reisebüros und der Touristinfo Harsefeld.

## Versorgung · Entsorgung

Bezeichnung	Anschrift	Telefon
<b>Stromversorgung:</b> Betriebsstelle der EWE AG Harsefeld	Marktstraße 20, 21698 Harsefeld	04164 81470 Störfall: 04761 877111
<b>Abwasserentsorgung:</b> Klärwerk Harsefeld	Im Butendiek 28, 21698 Harsefeld	04164 4801, 0175 7783684
<b>Gasversorgung:</b> Betriebsstelle der EWE AG Harsefeld	Marktstraße 20, 21698 Harsefeld	04164 81470 Störfall: 04761 8771366
<b>Wasserversorgung / Müllentsorgung</b>		
Trinkwasserverband Stader Land		
<b>Notruf</b>		<b>04163 818181</b>
Abfallentsorgung und Gebührenerhebung		
Landkreis Stade		04141 12-610
<b>Deponie für Grünabfälle</b>		
Im Sande 67a, 21698 Harsefeld		
Öffnungszeiten: Mittwoch von 14.00 – 18.00 Uhr und Samstag von 08.00 – 12.00 Uhr in der Zeit vom 01.03. – 30.11. eines jeden Jahres		
<b>Sammelcontainer Papier/Glas</b>		04141 51090-0
RZS – Recycling Zentrum Stade GmbH	Klarenstrecker Damm 46-48, 21684 Stade	04141 51906-0



## Sportvereine

Bezeichnung	Vorsitzende(r)	Anschrift	Telefon
ASV Ahrenswohldede	Johann Allers	Landstraße 31a, 21702 Ahlerstedt-Ahrenswohldede	04166 7752
Chung Gun-Harsefeld e. V.	Jan Springer	Rebhuhnstraße 14, 21683 Stade	04164 830040
DLRG Ortsgruppe Harsefeld	Klaus Ahrens	Heuberg 3, 21698 Bargstedt-Ohrensens	04164 811302
Harsefelder Eissport-Club e. V.	Rüdiger Decker	Dammhäuser Straße 128a, 21641 Buxtehude	04161 641953
L.A. Squasher Harsefeld	Dietmar Kage	Schreiberweg 1, 21698 Harsefeld	04164 1430
MTV Ahlerstedt	Jörg Neumann	Zevener Straße 36, 21702 Ahlerstedt	04166 8140
MTV Wangersen e. V.	Dieter Kröger	Lindenalle 21, 21644 Revenahe	04164 4232
Reitverein Harsefeld und Umgebung e. V.	Dietmar Meyer	Klein Hollenbeck 11, 21698 Hollenbeck	04164 2709
Reitverein Bargstedt und Umgebung e. V.	Christa Ropers	Bahnhofstraße 11, 21698 Bargstedt	04164 3244
Reit- und Fahrverein Bokel	Johann Meier	Wiemark 1, 21702 Ahlerstedt-Ahrenswohldede	04166 331
Spielvereinigung Ahlerstedt-Ottendorf	Thorsten Meyer	Apenser Straße 35, 21644 Kammerbusch	0172 4141968
SV Blau-Weiß Ottendorf	Jürgen Bockelmann	Rickstücken 6, 21702 Ahlerstedt-Ottendorf	04166 470
SV Ruschwedel	Thomas Löhden	Am Steinbeck 36a, 21698 Harsefeld-Ruschwedel	04164 859081
Tennis Club „Auetal“	Hans-Heinrich Dammann	Im Hofe 29, 21702 Ahlerstedt	04166 7812
TTC Issendorf	Edda Eckhoff	Schmiedestraße 7, 21698 Issendorf	04163 4388
TuS „Eiche“ Bargstedt	Ulrich Rathjens	Bredenberg 3, 21698 Bargstedt	04164 5114
TuS Harsefeld	Walter Wehrenberg	Böberstroot 4, 21698 Harsefeld	04164 4487
		Geschäftsstelle: Jahnstraße 14, 21698 Harsefeld	04164 2444



DLRG-Team im Harsefelder Freibad



Eiskunstläuferinnen in der Eissporthalle Harsefeld

## Vereine und Verbände



Bezeichnung	Vorsitzende(r)	Anschrift	Telefon
Arbeiterwohlfahrt Harsefeld	Angelika Käsehagen	Zum Bärberg 4, 21698 Harsefeld	04164 4404
Arbeitsgemeinschaft „Sympathisches Harsefeld e. V.“	Peter Corleis	Heuweg 28, 21698 Harsefeld	04164 5510
„Auetaler Ziehharmonikaspieler von 1988“	Willi Kröger	Aue 7, 21698 Wohlerst	04166 515
Briefmarken- und Münzenfreunde der Geest e. V.	Günther Borchers	Gaußring 24, 21644 Sauensiek	04169 908426
Brieftauben-Reisevereinigung Harsefeld	Hans-Wilhelm Glüsen	Taubenkamp 5, 21640 Bliedersdorf	04163 5256
Brieftaubenzuchtverein „Kurier“	Rudolf Säland	Gierenberg 15, 21698 Harsefeld	04164 4275
Bund der Pfadfinderinnen und Pfadfinder	Christoph Leschke	Herrenstraße 9a, 21698 Harsefeld	04164 839922
DLRG OG Harsefeld e. V.	Klaus Ahrens	Heuberg 3, 21698 Bargstedt-Ohrensen	04164 811302
Dreiklang Harsefeld ev.	Annegret Schulz	Schulstraße 2, 21698 Harsefeld	04164 5519
DRK-Ortsverein Harsefeld	Helmuth Meyer	Ginsterweg 7, 21698 Harsefeld	04164 811400
Förderverein der Grundschule Harsefeld	Dr. Frank Brand	Sudetenstraße 52, 21698 Harsefeld	04164 899633
Gruppe Nordheide v. 1971 e. V. im Teckelclub	Albert Jonas	Memelstraße 11, 21698 Harsefeld	04164 2721
Harsefelder Schützenverein e. V.	Präsident Peter Krause	Im Butendiek 16, 21698 Harsefeld	04164 3819
Landfrauenverein Harsefeld und Umgebung	Renate Wölfel	Rehfinger Straße 3, 21698 Brest	04762 1275
Lions-Club Harsefeld	Dietrich Bargsten	Erlengrund 8, 21698 Harsefeld	04164 2258
Männergesangverein „Harmonia“	Hans-Heinrich Paulsen	Brüggfelde 13, 21698 Harsefeld	04164 2601
Motorradclub „MC Geest Düvels“	Christian Dannenberg	Haferkamp 10, 21698 Harsefeld	04164 3191
Museumsverein Samtgemeinde Harsefeld e. V.	Hans Prigge	Bredenbeck 23, 21698 Brest-Bredenbeck	04762 183097
Musikverein Harsefeld e. V.	Joachim K.-H. Domhardt	Paula-Becker-Straße 12, 27432 Bremervörde	04761 72486
Polizei- und Gebrauchshundeverein Bliedersdorf/Harsefeld e. V.	Hanne Mölck	Schwarzer Weg 28, 21635 Jork	04162 7969
Rasse- und Ziergeflügelzüchterverein Harsefeld e. V.	Kim Kleidon	Bredenbeck 1, 21698 Bargstedt	04164 859303
Sozialverband Deutschland	Walter Törner	Karl-Kühlke-Straße 14, 21680 Stade	04141 510911
Spielmannszug Harsefeld	Ina Hildebrandt-Heins	Distelweg 12, 21698 Harsefeld	04164 889362
Sportanglerverein Harsefeld e. V.	Jörn Martens	Milanweg 8, 21717 Fredenbeck	04149 932898
Theatergruppe Harsefeld e. V. „Die Außenseiter“	Renate Eichhorn	Herrenstraße 46, 21698 Harsefeld	04164 2257
VdK Ortsgruppe Harsefeld	Maike Alpers	Rethwiesen 7, 21702 Ahlersedt	04166 8273
Verein der Freunde der BHEF e. V.	Burkhard Ehlen	Postfach 1141, 21694 Harsefeld	04164 4281
Verein für Kloster- und Heimatgeschichte e. V.	Ulrike Riepe	Asfeldstraße 2, 21698 Harsefeld	
Büro: Donnerstag 15.00 – 17.00 Uhr (außer in den Schulferien) Rathaus Harsefeld			04164 887-195

### 21698 Harsefeld-Hollenbeck

Altenkreis Hollenbeck	Anneliese Fitschen	Oberdorf 15, 21698 Harsefeld-Hollenbeck	04164 2482
AWO Hollenbeck	Eva-Maria Casper	Im Sohrfeld 20, 21698 Hollenbeck	04164 2147



## Vereine und Verbände

Bezeichnung	Vorsitzende(r)	Anschrift	Telefon
Jagdhornbläser Hollenbeck	Johann Klintworth	Brinkkrog 5, 21702 Ahlerstedt-Oersdorf	04166 7469
Theatergruppe „Patzköpp“	Detlef Borchers	Oberdorf 5, 21698 Hollenbeck	04164 5743

### 21698 Harsefeld-Issendorf

Feierabendkreis Issendorf	Hilde Mohnen	Büntfeld 15, 21698 Issendorf	04163 2682
Schützenverein Issendorf e.V.	Willy Gluth	Schaapwaschweg 2, 21698 Issendorf	04163 811765

### 21698 Harsefeld-Ruschwedel

Altenkreis Ruschwedel	Inge Frank	Steinhornskamp 9, 21698 Ruschwedel	04164 2374
Gitarrengruppe Ruschwedel	Eva Kuwert-Behrens	Fruchtallee 12a, 21641 Apensen	04167 690095
Jagdgenossenschaft	Helmut Löhden	Ruschwedeler Straße 54, 21698 Ruschwedel	04164 2390
Verschönerungsverein Ruschwedel	Reinhold Schwab	Ruschwedler Straße 52, 21698 Ruschwedel	04164 6481

### 21702 Ahlerstedt

Altengruppe Ahlerstedt	Pastor Detlef Beneke	Stader Straße 33, 21702 Ahlerstedt	04166 841663
Gesangsverein „Chamerata Rossynol“	Hans-Hermann Raap	Kiebitzbogen 26, 21702 Ahlerstedt	04166 848428
Dorferneuerungsverein Ahlerstedt	Volkhard Treisch	Zuckerberg 9, 21702 Ahlerstedt	04166 1387
DRK – Ortsverein Ahlerstedt	Irma Bockelmann	Im Dorfe 6a, 21702 Ahlerstedt-Ottendorf	0171 5401747
Gesangverein „Frohsinn“ – Frauenchor –	Irene Koch	Am Hopfenhof 16, 21702 Ahlerstedt	04166 695
Gesangverein „Frohsinn“ – Männerchor –	Johann Augustin	Büntweg 2, 21702 Ahlerstedt	04166 430
Gewerbeverein Ahlerstedt	Christian Meirose	Büntweg 1, 21702 Ahlerstedt	04166 848142
Jugendchor Ahlerstedt / Harsefeld	Kordula Meier	Hallohe 14, 21702 Ahlerstedt	04166 7033
Karnevals-Club Ahlerstedt	Jörg Taubenmann	Holzhäuser Straße 8, 21702 Ahlerstedt	04166 841750
Kirchenchor Ahlerstedt	Irma Mehrkens	Großer Damm 5, 21702 Ahlerstedt	04166 841181
Motorradfreunde Ahlerstedt	Karl-Heinz Albers	Johannesruh, 27419 Sittensen	04282 608
Posaunenchor Ahlerstedt	Dieter Rehfinger	Stader Straße 57, 21702 Ahlerstedt	04166 7715
Reichsbund Ahlerstedt	Helmut Alpers	Landstraße 7, 21702 Ahlerstedt-Ahrenswohde	04166 7037
Schulverein „Steig ein – mach mit e.V.“	Imke Liestmann	Drosselgasse 1a, 21702 Ahrensmoos	04166 841991
Schützenverein Ahlerstedt	Lüder Pott	Willi-Wegewitz-Ring 12, 21702 Ahlerstedt	04166 7957
Spielmannszug Ahlerstedt	Ute Ropers	Alte Dorfstraße 7, 21702 Ahlerstedt-Kakerbeck	04166 8422-48
Theatergruppe „De Auetaler“	Helga Heins	Holzhäuserstraße 7, 21702 Ahlerstedt	04166 668
Wurfscheibenclub Ahlerstedt und Umgebung e.V.	Erwin Eichel	Auf dem Kampe 2, 21702 Kakerbeck	04166 661

### 21702 Ahlerstedt-Ahrensmoor

AST-Ahrensmoor Seniorentreff	Anneliese Tobaben	Weststraße 44, 21702 Ahrensmoor	04166 313
Heimatverein Ahrensmoor	Michael Eckhoff	Ahlerstedter Weg 1, 21702 Ahrensmoor	04166 215



Bezeichnung	Vorsitzende(r)	Anschrift	Telefon
Joga-Gruppe	Heidemarie Langen	Schlangenweg 5, 21702 Ahrensmoor	04166 7250
„Mach mit – Bleib fit“, Turngruppe Ahrensmoor	Peta Schröter	Weststraße 15, 21702 Ahrensmoor	04166 1264
Spielmannszug Ahrensmoor	Hinrich Eckhoff	Weststraße 24, 21702 Ahrensmoor	04166 8220
Theatergruppe „Moorpuggen“	Anneliese Tobaben	Weststraße 44, 21702 Ahrensmoor	04166 313

#### 21702 Ahlerstedt-Bokel

Heimatverein Bokel	Isa Steffen	Holzstraße 20, 21702 Bokel	04166 7863
Reit- und Fahrverein Bokel	Johann Meier	Wiemark 1, 21702 Ahlerstedt-Ahrenswohlde	04166 331

#### 21702 Ahlerstedt-Kakerbeck

DRK – Ortsgruppe Kakerbeck	Gisela Holst	Im Drauen 2, 21702 Kakerbeck	04166 7261
Schützenverein Kakerbeck	Cord Wilkens	In den Beethen 9, 21702 Kakerbeck	04166 844490

#### 21702 Ahlerstedt-Oersdorf

Altenkreis Oersdorf	Gisela Holst	Im Drauen 2, 21702 Oersdorf	04166 7261
Heimatverein, Wi Oersdörper e. V.	Siegfried Brunkhorst	Mühlenweg 3, 21702 Oersdorf	04166 7298
Oersdorfer Jugendbläserchor „Hornpieper“	Georg Schnackenberg	Brinkkrog 6, 21702 Oersdorf	04166 591
Oersdorfer Theatergruppe	Ute Höft	Im Dorfsfeld 7, 21702 Oersdorf	04166 1247



feiern.  
treffen.  
tagen.  
essen.

festhalle.harsefeld

Inh. Klaus Eckhoff

Im Wieh 1 · 21698 Harsefeld · Tel. 04164/859490 · Fax 859489 · [info@festhalle-harsefeld.de](mailto:info@festhalle-harsefeld.de)

Ihre Hochzeitsfeier. Bei uns.

[www.festhalle-harsefeld.de](http://www.festhalle-harsefeld.de)



## Vereine und Verbände

Bezeichnung	Vorsitzende(r)	Anschrift	Telefon
<b>21702 Ahlerstedt-Ottendorf</b>			
Anglergemeinschaft Auetal Ottendorf e. V.	Erich Bohmbach	Rickstücken 10, 21702 Ottendorf	04166 841001
Dorfgemeinschaft Ottendorf-Klethen	Holger Klintworth	Wiesenweg 9, 21702 Ottendorf	04166 841259
Heimatverein Ottendorf	Ursula Vieths	Hundeberg 5, 21702 Ottendorf	04166 1212
Museumsverein Ottendorf	Christian Klintworth	Hauptstraße 26, 21702 Ottendorf	04166 7843
<b>21702 Ahlerstedt-Wangersen</b>			
DRK – Ortsverein Wangersen	Irmtraut Brunkhorst	Turmstraße 10, 21702 Wangersen	04166 431
Heimatverein Wangersen / Klein Wangersen / Hohenhausen	Irmtraut Brunkhorst	Turmstraße 10, 21702 Wangersen	04166 431
Singekreis Wangersen und Akkordeongruppe	Klaus Brunkhorst	Turmstraße 10, 21702 Wangersen	04166 431
Volkstanzgruppe Wangersen	Erwin Mathes	Turmstraße 19, 21702 Wangersen	04166 574
<b>21698 Bargstedt, Bargstedt-Ohrensen</b>			
Deutsches Rotes Kreuz – Ortsverein Bargstedt	Hans Sdunkowski	Auf der Höhe 11, 21698 Harsefeld	04164 2431
Ev.-luth. Kirchengemeinde Bargstedt	Pastor Friedrich Weßeler	Hollenbecker Straße 8, 21698 Bargstedt	04164 2327
Fisherman's Friends-Chor Bargstedt	Hanna Fitschen	Ohrenseiner Weg 16, 21698 Hollenbeck	04164 3156
Hegering Ohrensen	Helmut Dammann-Tamke	Harsefelder Straße 14, 21698 Bargstedt-Ohrensen	04164 811655
Heimatverein Bargstedt/Ohrensen	Axel Römer	Heckenweg 15, 21698 Bargstedt	04164 4723
Hundesportclub Bargstedt e. V.	Siegfried Jeroma	Am Hang 4, 21698 Harsefeld	04164 4312
Jugendgruppe „Blue Bulls“	Stefan Bunjes	Am Auetal 9, 21698 Bargstedt	04164 3877
Kirchenchor Bargstedt	Gisela Rivinius-Stucke	Ostlandstraße 6, 21698 Harsefeld	04164 8649
Landjugendgruppe Bargstedt	Julia Lemmermann	Frankenholzweg 1, 21698 Bargstedt	04164 6162
Posaunenchor Bargstedt	Astrid Brinkmann	Wohlerst 39, 21698 Wohlerst	04166 7265
Theatergruppe Ohrensen	Hilde Schrotten	Am Kiel 9, 21698 Bargstedt-Ohrensen	04164 3778
<b>21698 Brest, Brest-Wohlerst, Brest-Reith, Brest-Bredenbeck</b>			
Altenkreis Reith	Heike Niemann	Wohlerst 52, 21698 Wohlerst	04166 844551
Dorfverschönerungs- und Heimatverein Reith-Bredenbeck	Hans Prigge	Bredenbeck 23, 21698 Brest	04762 183097
Heimatverein Brest e. V. von 1986	Johanne Junge	Zum Bahnhof 12, 21698 Brest	04762 1302
Schützenverein Brest e. V. von 1924	Irene Stelling	Kirchbülten 9, 21698 Brest	04762 494
Theatergruppe Wohlerst	Hans-Dieter Lemmermann	Wohlerster Horst 6, 21698 Wohlerst	04166 548
Verschönerungsverein Wohlerst	Helga Tomfohrde	Wohlerst 43, 21698 Brest	04166 560
MC Simson Reith-Bredenbeck	Manfred Wandersee	Reith 33, 21698 Brest	04762 183296

# Übernachtungsmöglichkeiten in der Samtgemeinde



Bezeichnung	Vermieter	Anschrift / E-Mail / Internet	Telefon	Telefax	Angebot
<b>Hotels</b>					
<b>Gemeinde Harsefeld</b>					
Hotel Meyer	Marga Engelmann	Marktstraße 19, 21698 Harsefeld E-Mail: <a href="mailto:info@hotel-meyer.de">info@hotel-meyer.de</a> Internet: <a href="http://www.hotel-meyer.de">www.hotel-meyer.de</a>	04164 81460	3022	Familienbetrieb mit 25 Zimmern; Kino, Kegelbahn
Hotel Eichhorn	Martin Eichhorn	Herrenstraße 46, 21698 Harsefeld E-Mail: <a href="mailto:info@hotel-eichhorn.de">info@hotel-eichhorn.de</a> Internet: <a href="http://www.hotel-eichhorn.de">www.hotel-eichhorn.de</a>	04164 2257	3639	Familienbetrieb mit 22 Betten; Saal, Kegelbahn
<b>Gemeinde Bargstedt</b>					
Kröger's Gasthof	Familie Müller	Hauptstraße 10, 21698 Harsefeld-Ohrensen Internet: <a href="http://www.harsefeld-kroegers-hotel.de">www.harsefeld-kroegers-hotel.de</a>	04164 2248	888332	Kleines Familienhotel – Zimmer unterschiedlicher Preiskategorien
<b>Gemeinde Ahlerstedt</b>					
Schützenhof Ahlerstedt	Familie Bockelmann	Stader Straße 2, 21702 Ahlerstedt E-Mail: <a href="mailto:info@schuetzenhof-ahlerstedt.de">info@schuetzenhof-ahlerstedt.de</a> Internet: <a href="http://www.schuetzenhof-ahlerstedt.de">www.schuetzenhof-ahlerstedt.de</a>	04166 84200	842020	Familienbetrieb mit 19 Zimmern; Saal, Kegelbahn
<b>Pension / Gästehaus / Zimmer mit Frühstück</b>					
<b>Gemeinde Harsefeld</b>					
Gästehaus „Angelika“	Familie Stiller	Steinfeldstraße 9a, 21698 Harsefeld	04164 4692 0162 9010155		2 DZ, 2-5 Personen
Gästezimmer Boldt	Ingrid Boldt	Marktstraße 7a, 21698 Harsefeld	04164 2562+1300 0151 12744981		20 Betten, FeWo, DZ, EZ
Gästehaus Hagedorn	Familie Hagedorn	Roggenkamp 14, 21698 Harsefeld E-Mail: <a href="mailto:olaf.hagedorn@ewetel.net">olaf.hagedorn@ewetel.net</a>	04164 4448 0152 08982231	908312	2 x 1- bis 4-Bettzimmer
<b>Gemeinde Ahlerstedt</b>					
Elke Podehl	Elke Podehl	Doosthof 7, 21702 Ahlerstedt	04166 7114		1 DZ + Frühstück



## Übernachtungsmöglichkeiten in der Samtgemeinde

Bezeichnung	Vermieter	Anschrift / E-Mail / Internet	Telefon	Telefax	Angebot
<b>Ferienwohnungen / Ferienhäuser</b>					
<b>Gemeinde Harsefeld</b>					
Ferienwohnung Brockmann	Annegret Brockmann	Schulweg 2, 21698 Harsefeld	04164 2295+4380		bis 4 Personen
Ferienwohnung	Irmgard Doerfling	Haferkamp 1a, 21698 Harsefeld	04164 4993		58 qm bis 4 Personen
Ferienwohnung	Walter Hauschild	Im Heidmoor 6, 21698 Harsefeld-Issendorf E-Mail: <a href="mailto:walter.hauschild@ewetel.net">walter.hauschild@ewetel.net</a>	04163 2510	869995	bis 4 Personen
Ferienwohnung an den Auetalwiesen	Monika Jaeckel-Müller	Im Sande 40, 21698 Harsefeld	04164 811728	811730	95 qm bis 4 Personen
Ferienhaus	Elke Lemmermann	Koppelweg 2, 21698 Harsefeld	04164 2967	6940	
Bioland Ferienhof Poppe	Heinrich und Annegret Poppe	Im Dorfe 6, 21698 Harsefeld-Ruschwedel	04164 1269	812214	Blockhaus für max. 5 Pers. FeWo bis 4 Pers.
Ferienwohnung Ruschwedel	Horst und Waltraut Müller	Ruschwedeler Straße 18, 21698 Harsefeld-Ruschwedel	04164 3395 0170 6080214	3395	80 qm bis 5 Personen
Ferienwohnung „Am Wieh“	Christoph Podloucky	Am Wieh 1, 21698 Harsefeld E-Mail: <a href="mailto:christoph@podloucky.de">christoph@podloucky.de</a> Internet: <a href="http://www.podloucky.de">www.podloucky.de</a>	04164 3177	812744	50 qm bis 4 Personen
Ferienwohnung	Rosemarie Poppe	Querweg 11, 21698 Harsefeld	04164 2910 0160 99224410		85 qm bis 5 Personen
Ferienwohnung Linde Zilz	Linde Zilz	Friesenweg 2a, 21698 Harsefeld	04164 4739 0174 7155768		75 qm bis 6 Personen
Haus am alten Kuhteich	Elisabeth und Karl Remmert Güldemund	Auf der Herde 6, 21698 Harsefeld E-Mail: <a href="mailto:gueldemund@gmx.de">gueldemund@gmx.de</a>	04164 3641		FeWo 2 Zimmer, 1 DZ/ 1 EZ, bis 4 Personen, 5. Person auf Anfrage
Quartier am Schmiedefeuer	Familie Barth	Buschhornweg 8, 21698 Harsefeld-Hollenbeck Internet: <a href="http://www.schmiedequartier.de">www.schmiedequartier.de</a>	04164 6552		Wunderschöne 50 qm Wohnung, gehobene Ausstattung für 2-3 Pers.
<b>Gemeinde Bargstedt</b>					
Ferienhäuser im Auetal	Monika Domeyer	Wiesental 1, 21698 Bargstedt	04164 5435 04163 812471		1 Ferienhaus für 6 Pers., 120 qm 1 Ferienhaus für 4 Pers., 70 qm 1 FeWo für 2 Pers., 56 qm
Ferienwohnung Müller	Familie Müller	Hauptstraße 10, 21698 Bargstedt-Ohrensen	04164 2248	888332	70 qm bis 4 Personen



*Dröger's  
Gasthof*



### Familie Müller

- ❖ 10 Hotelzimmer  
freundlich, wohnlich eingerichtet  
auf Wunsch auch Halbpension
- ❖ Clubraum bis 40 Pers.
- ❖ Saal bis 160 Pers.
- ❖ Gemütliche Gaststube
- ❖ Donnerstag Ruhetag

21698 Bargstedt · OT Ohrensen  
Tel. 04164 / 22 48 · Fax 04164 / 888 33 2  
[www.harsefeld-kroegers-hotel.de](http://www.harsefeld-kroegers-hotel.de)

**Spillert**  
... Qualität, die man schmeckt.

Ihr Bäckerei-Fachgeschäft  
mit Café im Herzen  
von Harsefeld!

*Auch  
sonntags geöffnet!*



hotel | restaurant

# Eichhorn

QUALITÄT MACHT DEN UNTERSCHIED!  
SEIT JAHREN ERFOLGREICH

- Saal für Feierlichkeiten oder Tagungen bis 200 Personen
- Vielfältiges Mittagsbuffet
- Wechselnder Mittagstisch
- 12 Hotelzimmer
- Partyservice

**Festhalle Ahrensmoor** für Festlichkeiten aller Art

Herrenstr. 46 · Harsefeld · Tel.: 0 41 64/22 57 · Fax: 0 41 64/36 39  
[www.hotel-eichhorn.de](http://www.hotel-eichhorn.de) · [info@hotel-eichhorn.de](mailto:info@hotel-eichhorn.de)

**Wir freuen uns auf Ihren Besuch**

# Schützenhof

**AHLERSTEDT**

RESTAURANT - HOTEL

Inh. Klaus-Dieter Bockelmann



Restaurant - Bistro  
Großer Saal bis 300 Personen  
Kleiner Saal bis 90 Personen  
Club- und Tagungsräume  
19 Hotelzimmer - Lift - behindertengerecht  
3 Bundesdoppelkegelbahnen  
10 Luftgewehr- und  
10 Kleinkaliberschießstände  
Sportplatz  
Schützenhofdiplom

Stader Straße 2 · 21702 Ahlerstedt · Tel. **04166-8420-0** · Fax **04166-8420-20**  
E-Mail: [info@schuetzenhof-ahlerstedt.de](mailto:info@schuetzenhof-ahlerstedt.de) · [www.schuetzenhof-ahlerstedt.de](http://www.schuetzenhof-ahlerstedt.de)

# Gasthaus Augustin

Saalbetrieb bis 120 Personen  
sowie Kamin und Clubzimmer

Tel. 0 41 64 / 26 52  
Ruschwedeler Str. 15  
21698 Ruschwedel

*Geben Sie gut  
bürgerliche  
deutsche Küche!*

[www.gasthaus-augustin.de](http://www.gasthaus-augustin.de)



## Übernachtungsmöglichkeiten in der Samtgemeinde

Bezeichnung	Vermieter	Anschrift / E-Mail / Internet	Telefon	Telefax	Angebot
<b>Gemeinde Brest</b>					
Ferienhof Wohlerst	Siegfried Bernert	Wohlerst 16, 21698 Brest-Wohlerst E-Mail: <a href="mailto:info@ferienhof-wohlerst.de">info@ferienhof-wohlerst.de</a> Internet: <a href="http://www.ferienhof-wohlerst.de">www.ferienhof-wohlerst.de</a>	04166 7987		W1 70 qm bis 4 Personen
<b>Gemeinde Ahlerstedt</b>					
Ferien- und Monteurwohnung	Familie Brunkhorst	In den Wiesen 5, 21702 Ahlerstedt E-Mail: <a href="mailto:heike.brunkhorst@ewetel.net">heike.brunkhorst@ewetel.net</a>	04166 1242		bis 3 Personen
Ferienwohnung	Karin und Bernd Deden	Baywiesen 5, 21702 Oersdorf	04166 7306 01753717626		Ferienwohnung für 2-3 Personen
Ferienhof Fitschen	Familie Fitschen	Bockholt 5, 21702 Ahlerstedt Internet: <a href="http://www.ferienhof-fitschen.de">www.ferienhof-fitschen.de</a>	04166 7562	848621	Ferienhaus bis 6 Personen
Ferienwohnung Tamm	Karin Tamm	Rethwiesen 20, 21702 Ahlerstedt	04762 464 0160 99007451		70 qm, 4 Sterne, 1 WZ, 2 SZ, 1 sep. Küche, 1 Bad (Du + Badew.), Terrasse
Ferienhaus „Villa Greta“	Christa Schnackenberg	Brinkkrog 6, 21702 Ahlerstedt-Oersdorf	04166 591		45 qm bis 4 Personen
Doosthofer Ferien- und Monteurwohnung	Stefan Heins	Doosthof 30, 21702 Ahlerstedt E-Mail: <a href="mailto:st.heins@t-online.de">st.heins@t-online.de</a>	04166 7989		Wohnung 1: 95 qm, 4 Betten Wohnung 2: 50 qm, 2 Betten, beiden Garten/ Terrasse und Außengrill

### Camping / Wohnmobilstellplätze

<b>Gemeinde Harsefeld</b>					
Campingpark Harsefeld	Astrid und Michael Ospalski	Quellenweg 3, 21698 Harsefeld E-Mail: <a href="mailto:info@campingpark-harsefeld.de">info@campingpark-harsefeld.de</a> Internet: <a href="http://www.campingpark-harsefeld.de">www.campingpark-harsefeld.de</a>	04164 909836	909837	moderne und neue Anlage für Wohnmobile
Wohnmobilplatz am Klosterpark	Touristinfo Harsefeld	Herrenstraße 25, 21698 Harsefeld Internet: <a href="http://www.harsefeld.de">www.harsefeld.de</a>	04164 887-135	887-321	bis zu 5 Wohnmobile pro Nacht
<b>Gemeinde Ahlerstedt</b>					
Campingplatz / Wohnmobile	Irmgard Meinke	Rickstücken, 21702 Ahlerstedt Internet: <a href="http://www.irmgards-hofcafe.de">www.irmgards-hofcafe.de</a>	04166 287	8336	Unterstellmöglichkeit an Irmgards Terrassencafé

Auch im Campingpark Harsefeld werden Übernachtungen im Wohnwagen angeboten. Bis 3 Personen 28,- €/Nacht, bis 4 Personen 38,- €/Nacht.

# Notrufe



Bezeichnung	Anschrift	Telefon
<b>Polizeinotruf</b>		<b>110</b>
Polizeistation Harsefeld	Am Rosenborn 5, 21698 Harsefeld	04164 909590 Fax: 04164 9095945
<b>Feuerwehnotruf</b>		<b>112</b>
Unfallrettungsdienst, Krankentransport	Rettungsleitstelle Stade	04141 19222
Giftnotruf	Robert-Koch-Straße 40, 37075 Göttingen	0551 19240
<b>Hornissen- und Wespenschutz</b>		
Gottfried Kelch		04164 4050, 0177 8235820
Jörg Heins		04164 2261
<b>Ärzte- / Apotheken-Notdienste, Betreuungsdienste</b>		
Ärzte-Notdienst	<a href="http://www.harsefeld.de">www.harsefeld.de</a>	
Apotheken-Notdienst	<a href="http://www.harsefeld.de">www.harsefeld.de</a>	
Tierärzte-Notdienst	<a href="http://www.harsefeld.de">www.harsefeld.de</a>	
Sozialstation Geest	Herrenstraße 25, 21698 Harsefeld	04164 887-108
<b>Telefonseelsorge</b>		
Sorgentelefon		0800 1110222
Kinder- und Jugendtelefon		0800 1110333
<b>Gasversorgung</b>		
EWE KundenCenter	Marktstraße 20, 21698 Harsefeld	04761 8771366
<b>Stromversorgung</b>		
EWE KundenCenter	Gierenberg 26, 21698 Harsefeld	04761 877111
<b>Wasserversorgung</b>		
Trinkwasserverband Stader Land	Immengrund 5, 21739 Dollern	04163 818181
<b>Abwasserbeseitigung</b>		
Klärwerk Harsefeld	Im Butendiek 28, 21698 Harsefeld	04164 4801, 0175 83684
<b>Bauhöfe</b>		
Bauhof Harsefeld	Elsterhorst 10, 21698 Harsefeld	04164 5161, 0152 712199
Bauhof Ahlerstedt	Kleine Kamp 8, 21702 Ahlerstedt	04166 7491
Bauhof Bargstedt	Lettenfeld 1, 21698 Bargstedt	0171 6714391



# Samtgemeinde Harsefeld

... schön hier!



Wir freuen uns auf Ihren Besuch

