

Bürgerinformationsbroschüre

20 Jahre Verwaltungsgemeinschaft

Kranichfeld 1992 – 2012



Hohenfelden



Kranichfeld



Rittersdorf



Tonndorf



Klettbach



Nauendorf



## WFS AG

**-Ihr unabhängiger Spezialist für Finanzierungen und Wertanlagen-**

**Unsere Leistungen für Sie:**

private Vermögensverwaltung /

Baufinanzierung / Modernisierungsfinanzierung / Photovoltaikfinanzanzierung /  
Immobilien / geschlossene Fondsanteile

## WFS AG & Co. Management KG

**-Ihr unabhängiger Finanz- und Versicherungsmakler-**

**Unsere Leistungen für Sie:**

Vorsorge für Ihr Hab & Gut / Absicherung Ihres Lebens /

Absicherung Ihrer Arbeitskraft und Ihrer Gesundheit /

Absicherung gewerblicher Risiken

# Vereinbaren Sie jetzt einen Beratungstermin!

WFS Unternehmensgruppe \* Am Schönblick 24 \* 99448 Kranichfeld  
Telefon 036450/44060 \* Fax: 036450/440618 \* mail: [info@wfs24.com](mailto:info@wfs24.com)  
web: [www.wfs24.com](http://www.wfs24.com)

## Liebe Mitbürgerinnen und Mitbürger, sehr geehrte Gäste!

Als Vorsitzender der VG Kranichfeld freue ich mich sehr, Ihnen die 1. Auflage der Informationsbroschüre für die Verwaltungsgemeinschaft Kranichfeld seit der Gründung vor 20 Jahren überreichen zu dürfen. Viele Jahre wurde über eine solche Broschüre geredet, umso glücklicher bin ich, dass dieses Heft pünktlich zum Gründungsjubiläum erscheint. Ich begrüße Sie auf das Herzlichste in der Ferienregion Ilmtal-Urlaub mitten in Thüringen, südlich der Bundesautobahn A 4.

In der Verwaltungsgemeinschaft Kranichfeld mit ihren 6 Mitgliedsgemeinden und 3 Ortsteilen leben derzeit ca. 6.400 Einwohner auf einer Gesamtfläche von ca. 7000 ha. Unsere VG Kranichfeld liegt im südlichen Landkreis Weimarer Land, das zur einen Seite von den Höhenzügen des Thüringer Waldes, zur anderen Seite durch die Thüringer Städte Erfurt, Weimar und Jena in unmittelbarer Nachbarschaft begrenzt wird. Eingebettet in das Landschaftsschutzgebiet „Mittleres Ilmtal“ sind unsere Kommunen umgeben von ausgedehnten Wäldern und sanften Hügeln sowie anmutigen Tälern. Die Region mit der traditionsreichen Erholungsstadt Kranichfeld, den urigen Dörfern, den Burgen und Schlössern, dem Stausee Hohenfelden und dem Thüringer Freilichtmuseum Hohenfelden ist voll mit kulturellen und historischen Schätzen.

Ich wünsche Ihnen, dass Sie auf diesem Wege einen Überblick mit wissenswerten und interessanten Informationen über unsere Stadt Kranichfeld mit den OT Stedten und Barchfeld, unsere Gemeinden Klettbach mit dem OT Schellroda, Tonndorf, Hohenfelden, Nauendorf und Rittersdorf erhalten.

Diese Broschüre soll Ihnen ein Wegweiser durch die Verwaltungsgemeinschaft Kranichfeld sein, mit all ihren Kommunen, den Gemeindeverwaltungen, vieler wichtiger Institutionen, Behörden, Adressen, Verbänden, kulturelle Einrichtungen, Firmen und Vereinen. Dabei spielt es keine Rolle, ob Sie schon



lange in der Region wohnen oder erst neu zugezogen sind. Für kommunale Fragen und Hinweise stehe ich Ihnen, aber auch unsere Bürgermeister und alle Mitarbeiter der Verwaltungsgemeinschaft, gern zur Verfügung.

Besonderen Dank gilt allen Unternehmen, Gewerbetreibenden, Dienstleistern, Verbänden, Vereinen und Einrichtungen, die mit Ihrer Anzeige diese Broschüre mitfinanzieren und das Erscheinen ermöglicht haben.

A handwritten signature in black ink, which appears to read 'F. Menge'.

Fred Menge  
Gemeinschaftsvorsitzender

Herzlich willkommen in der VG Kranichfeld	1	• Kirchen und Pfarrämter	28
Impressum	2	Tourismus, Kultur, Freizeit, Sehenswertes	29
Branchenverzeichnis	5	• Erlebniskarte	29
Die VG Kranichfeld	6	• Sehenswürdigkeiten und Attraktionen	30
Die Gemeinden stellen sich vor	8	Gut zu wissen...	33
• Stadt Kranichfeld	8	• Ämter, Sachgebiete und Kontakte	33
• Gemeinde Klettbach	9	• Was erledige ich wo?	35
• Gemeinde Tonndorf	12	• Trauen Sie sich	38
• Gemeinde Hohenfelden	15	Was Sie sonst noch wissen sollten	39
• Gemeinde Rittersdorf	18	• Alles Wichtige im Überblick	39
• Gemeinde Nauendorf	20	• Fahren und Sparen im Nahverkehr	42
Leben in der Verwaltungsgemeinschaft	22	• DSL und Internet	42
• Wo unsere Kleinen sich wohlfühlen	22	• Notruf	42
• Schulen	25	Freiwillige Feuerwehren	43
• Weitere soziale Bildungseinrichtungen	25	Wohn- und Gewerbegebiete	44
• Sport und Spiel	25		

## IMPRESSUM

■ PUBLIKATIONEN ■ INTERNET ■ KARTOGRAFIE ■ MOBILE WEB

Herausgegeben in Zusammenarbeit mit der Verwaltungsgemeinschaft Kranichfeld. Änderungswünsche, Anregungen und Ergänzungen für die nächste Auflage dieser Broschüre nimmt die Verwaltungsgemeinschaft Kranichfeld entgegen. Titel, Umschlaggestaltung sowie Art und Anordnung des Inhalts sind zugunsten des jeweiligen Inhabers dieser Rechte

urheberrechtlich geschützt. Nachdruck und Übersetzungen in Print und Online sind – auch auszugsweise – nicht gestattet.

### Quellennachweis:

Fotos: Bernd Rödger  
S. 22 Kindertagesstätte Rabatz, S. 23 Kindertagesstätte  
Zwei Burgen Stadt, S. 24 Kindertagesstätte Landmäuse  
und Dorfspitzen, S. 25 Kletterwald Kranichfeld,  
S. 26 Abenteuerspielplatz Hohenfelden, S. 30 Oberschloss,  
Niederburg, S. 32 Freizeitpark Stausee Hohenfelden

**mediaprint**  
**infoverlag gmbh**  
Lechstraße 2  
D-86415 Mering  
Tel. +49 (0) 8233 384-0  
Fax +49 (0) 8233 384-103  
[info@mediaprint.info](mailto:info@mediaprint.info)  
[www.mediaprint.info](http://www.mediaprint.info)  
[www.total-lokal.de](http://www.total-lokal.de)



# Stausee Hohenfelden

Erlebnis & Erholung



[www.stausee-hohenfelden.de](http://www.stausee-hohenfelden.de)

Avenida-Therme Hohenfelden  
Am Stausee 1, 99448 Hohenfelden  
Tel.: 036450 4490, Fax: 036450 44944  
[www.avenida-therme.de](http://www.avenida-therme.de)

Freizeitpark Stausee Hohenfelden  
Am Stausee 3, 99448 Hohenfelden  
Tel.: 036450 42081, Fax: 036450 48082  
[www.stausee-hohenfelden.de](http://www.stausee-hohenfelden.de)

Kletterwald Hohenfelden  
Am Stausee, 99448 Hohenfelden  
Tel.: 036450 28666  
[www.kletterwald-hohenfelden.de](http://www.kletterwald-hohenfelden.de)

Restaurant See-Terrassen  
Am Stausee 2, 99448 Hohenfelden  
Tel.: 036450 42397, Fax: 036450 42302  
[www.seeterrassen-hohenfelden.de](http://www.seeterrassen-hohenfelden.de)



## Thüringer Freilichtmuseum Hohenfelden

### Erlebnis Vergangenheit!

Faszinierende und einzigartige Einblicke in das Leben der Menschen in vergangenen Jahrhunderten bietet das Freilichtmuseum Hohenfelden in mehr als 30 historischen Gebäuden.

#### Öffnungszeiten:

**April-Oktober täglich 10.00 bis 18.00 Uhr**  
 Nov.-Dez. täglich außer montags 11.00 bis 17.00 Uhr  
 Januar-März Sa und So 11.00 bis 17.00 Uhr  
 (Nov.-März nur alter Pfarrhof und Dorfschule geöffnet)

Tel. Besucherinfo: (036450) 30285  
[www.freilichtmuseum-hohenfelden.de](http://www.freilichtmuseum-hohenfelden.de)  
[info@freilichtmuseum-hohenfelden.de](mailto:info@freilichtmuseum-hohenfelden.de)



### Thüringer Freilichtmuseum Hohenfelden

Die Vergangenheit erleben und auf „Zeitreise“ gehen, das kann man auf einzigartige Weise im Thüringer Freilichtmuseum Hohenfelden. Mehr als 30 historische Gebäude aus der Zeit vom 17. bis zum 20. Jahrhundert zeigen mit allen Dingen des täglichen Lebens vergangener Zeiten wie unsere Vorfahren gelebt haben.

Auf das Museumsgelände "Am Eichenberg" sind historische Gebäude aus verschiedenen Thüringer Dörfern umgesetzt worden. Vom stattlichen Gehöft wohlhabender Bauern über Dorfschmiede, Töpferei und Windmühle bis zum kärglichen Gemeinde-Hirtenhaus reicht die Palette der Museumsgebäude, die auch die unterschiedlichen Bautechniken und Wohnweisen verschiedener Jahrhunderte veranschaulichen.

Im Dorf Hohenfelden konnten einige Gebäude am originalen Standort erhalten und restauriert werden, sie sind ebenso Teil des Freilichtmuseums. Dazu gehören u.a. der alte Pfarrhof, die alte Dorfschule und das Brauhaus.

Das Thüringer Freilichtmuseum Hohenfelden ist eine Kultur- und Freizeiteinrichtung von landesweiter Bedeutung und ganz sicher eins: immer eine Reise wert!

## Gasthaus „Zum Rundling“

Gasthaus & Pension



Dorfstraße 52 · 99438 Tiefengruben

Tel. 0172 9049744 oder 036458 49211 · [www.gzrundling.de](http://www.gzrundling.de)

## RESTAURANT „Bremer Hof“



Telefon  
03 64 50 / 42 42 3

Hauptgerichte ab 5,50 Euro  
und auch als kleine Portionen

Wildspezialitäten

Speisenlieferung außer Haus ab 4,00 Euro

Nehmen Sie auch unseren Partyservice in Anspruch  
Familienfeiern im Restaurant bis 40 Personen  
oder in der Niederburg für ca. 100 Personen

Wir sind für Sie da:  
Mo -So 11.00 - 14.30 Uhr und 17.00 - 23.00 Uhr

## NIEDERBURG KRANICHFELD

Rosengarten und Parkanlage



Ganzjährige Vermietung für festliche Anlässe bis 90 Personen

Kontakt: Tel. 036450 39996, E-Mail: [ebwowi@t-online.de](mailto:ebwowi@t-online.de)

**Liebe Leser!**

Hier finden Sie eine wertvolle Einkaufshilfe, einen Querschnitt leistungsfähiger Betriebe aus Handel, Gewerbe und Industrie, alphabetisch geordnet. Alle diese Betriebe haben die kostenlose Verteilung Ihrer Broschüre ermöglicht. Weitere Informationen finden Sie im Internet unter **[www.alles-deutschland.de](http://www.alles-deutschland.de)**.

Agrargenossenschaft	U3	Haus & Garten	7
Agrarunternehmen	U3	Heizung – Sanitär	27
Arbeitsschutz	27	Kletterwald	3
Bau- u. Umfeldgestaltung	27	Kosmetiksalon	39
Bauelemente	U4	Landhandel	7
Berufsbekleidung	27	Pension	13
Bestattungen	42	Pension	4
Büroeinrichtungen	17	Pflanzenhof	13
Computerservice	27	Restaurant	3, 4, 16
Diakonie	39	REWE	5
Finanzen und Versicherungen	U2	Steuerberatung	35
Fliesenlegermeister	27	Therme	3
Forst- u.- Gartengeräte	27	Thüringer Freilichtmuseum	4
Forstliche Dienstleistung	14	Wasserversorgung	7
Foto-Optik	27	Wohnungsgenossenschaft	7
Freizeitpark	3	Zahnarzt	40
Gastronomie	4	Zentralklinik	40
Gaststätte	3, 4, 16		



Jeden Tag ein bisschen besser.

# REWE

Erfurter Str. 3 • 99448 Kranichfeld  
Tel. 036450 42334  
Fax 036450 42335

Öffnungszeiten:  
Mo - Fr 7.00 – 22.00 Uhr  
Sa 7.00 – 20.00 Uhr

## Serviceleistungen:

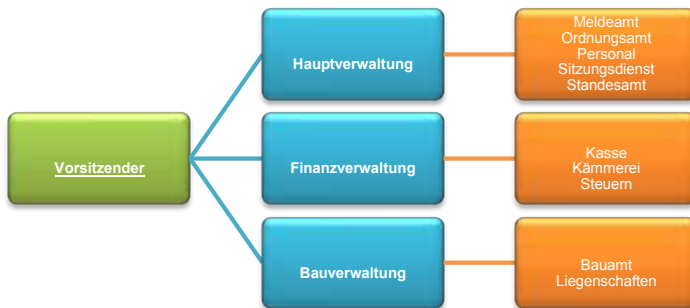
- Einkauf auf Kommission für Feierlichkeiten aller Art
- Anfertigung von Präsentkörben
- Bargeldabhebung ab 20€ Einkauf
- Gutscheine (z.B. C&A, Zalando, Karstadt,...)

## Die Verwaltungsgemeinschaft Kranichfeld

Die Verwaltungsgemeinschaft Kranichfeld wurde am 1. Januar 1992 gebildet und feiert damit in diesem Jahr ihr 20-jähriges Bestehen.

Organe der Verwaltungsgemeinschaft sind die Gemeinschaftsversammlung und der Gemeinschaftsvorsitzende.

Ziel und Kernaufgabe der Verwaltungsgemeinschaft ist es, für die sechs Mitgliedsgemeinden und Ihren drei Ortsteilen eine leistungsfähige Verwaltung bei relativ geringen Kosten zur Verfügung zu stellen. Unsere Verwaltung ist nach Maßgabe des Verwaltungsgliederungsplanes in 3 Verwaltungen (siehe Grafik) gegliedert. Die Besetzung der einzelnen Fachabteilungen können Sie in unserer Broschüre unter der Rubrik „Ämter, Sachgebiete und Kontakte“ nachlesen.



Durch die Trennung des eigenen und des übertragenen Wirkungskreises werden die Aufgaben zwischen der Verwaltungsgemeinschaft und den Mitgliedsgemeinden verteilt.

Das bedeutet, dass jede Mitgliedsgemeinde in Angelegenheiten des eigenen Wirkungskreises, wie z.B. harmonische Gestaltung der Gemeindeentwicklung, Bauleitplanung, Erschließungsmaßnahmen, Haushalt, Brandschutz, Kinderbetreuung usw.,

selbst entscheidet. Lediglich die Verwaltungsarbeiten hierzu werden gebündelt und effektiv in der Verwaltungsgemeinschaft Kranichfeld abgewickelt. Darüber hinaus vollzieht die VG Kranichfeld in eigener Zuständigkeit alle Angelegenheiten, die der Bund und der Freistaat Thüringen den Gemeinden zur Erledigung zugewiesen hat (sog. übertragener Wirkungskreis). Dies sind unter anderen das Pass- und Meldewesen sowie die Aufgaben des Standesamtes.

Die Geschäftsstelle der Verwaltungsgemeinschaft ist Anlauf- und Kontaktstelle für Sie als Bürger und unterstützt Sie bei allen behördlichen Angelegenheiten. Wir geben Ihnen sachkundige Hilfe und halten Formulare für Sie bereit. In vielen Fällen bleiben Ihnen dadurch Wege zu anderen Behörden erspart. Hier bekommen Sie auch Broschüren zu touristischen und kulturellen Angeboten sowie weitere nützliche Informationen, z.B. zum Familienpass und zum Thüringer Erziehungsgeld. Im Zuge der grundhaften Renovierung des Gebäudes in den letzten Jahren wurde das Bürgerbüro neu errichtet. Es ist die erste Anlaufstelle für Fragen, Informationen und Probleme. Dazu lade ich Sie herzlich ein. Besuchen Sie uns in unserem neu gestalteten Bürgerbüro!







**Ilmtal Urlaub**  
Thaibogen, pur



**„Wohnen in der Gemeinschaft“**

Sie suchen eine passende Wohnung für sich und Ihre Familie?

Wohnungsgenossenschaft „Ilmtal“  
Kranichfeld eG  
Lindental 18  
99448 Kranichfeld  
Tel.: 036450 30 635  
oder 017655370102  
Mail: [info@wg-ilmtal.de](mailto:info@wg-ilmtal.de)



... wir bieten Ihnen ein Stückchen Heimat

**Wasserversorgungszweckverband Weimar**

*... die Jänen das Wasser reichen können*

Friedensstraße 40 – 99423 Weimar  
Tel.: (03643) 74 44 – 0  
Fax: (03643) 74 44 – 511

e-mail: [info@wasserversorgung-weimar.de](mailto:info@wasserversorgung-weimar.de)  
web: [www.wasserversorgung-weimar.de](http://www.wasserversorgung-weimar.de)

**Wir lassen Sie nicht auf dem Trockenen sitzen!**

## Dienstleister vor Ort

# B I N G O

HAUS & GARTEN

99438 Bad Berka  
Tel. 036458 / 49944

MALER  
HEIMWERKER  
GARTEN  
CAMPING  
HAUSHALTWAREN  
SAISONARTIKEL  
U.V.M.

LANDHANDEL

99448 Kranichfeld  
Tel. 036450 / 44860

E-MAIL

bingo-zope@wab.de



## Stadt Kranichfeld



Ober Schloss mit Dicken Turm

Die Zwei-Burgen-Stadt Kranichfeld, eingebettet in das Tal am Mittellauf der Ilm, ist im Landkreis Weimarer Land und im Süden des Landschaftsschutzgebietes „Mittleres Ilmtal“ zu finden. Zurückgehend auf eine thüringisch-fränkische Besiedlung des früheren Mittelalters wird der Ort erstmals 1143

durch zwei seiner Herren von Kranichfeld urkundlich erwähnt, die ihren Namen den damals in den Ilmauen lebenden Kranichen entlehnten. Von der jahrhundertelangen Zweiteilung des Ortes künden die zwei gegenüberliegenden Burgen, das Ober Schloss und die Niederburg mit ihrer wechselvollen Geschichte.

Das Stadtrecht besitzt Kranichfeld seit 1651 und führt heute noch das Stadtwappen mit dem Kranich. 1994 wurden die Orte Barchfeld und Stedten in die Stadt Kranichfeld eingemeindet. Rund 3500 Einwohner haben hier ihre Heimat.

Kranichfeld hat einen gewachsenen handwerklichen Mittelstand, aber keine größere industriellen Produktionsanlagen. Einstmals war Kranichfeld ein Agrar-Handwerk- und Industriestädtchen geprägt durch das traditionelle Korbmacherhandwerk. Die kulturelle Entwicklung der Stadt ist eng verbunden mit dem Leben und Wirken des Dichters Rudolf Baumbach. So wurde das Wohnhaus des ehemaligen Meyen Gutes zum „Baumbachhaus“. Hier kann man viele kleine Veranstaltungen und Ausstellungen besuchen und im Museumscafe sitzen. In gemütlicher Runde singt man oft zu Ehren von Rudolf Baumbach das bekannte Lied „Hoch auf dem gelben Wagen“. Höhepunkt ist immer am 1. Mai die Sternradtour auf dem Ilmradweg, diese führt direkt zum Baumbachhaus.



- **Gemeindefläche:** 2.306 ha
- **Einwohner:** 3.502 (Stand 31.12.2011)
- **Höhenlage:** 301 m über NN
- **Bürgermeister:** Herr Wolf-Ludger Schlotzhauer
- **Beigeordneter:** Herr Hans-Jörg Wohlert

- **Gemeindeamt:**  
Alexanderstr. 7, 99448 Kranichfeld, Tel. 036450 345-0  
E-Mail: [buergemeister@kranichfeld.de](mailto:buergemeister@kranichfeld.de)  
[www.kranichfeld.de](http://www.kranichfeld.de)

- **Sprechzeiten des Bürgermeisters:**  
Dienstag: 15.00–18.00 Uhr, Donnerstag: 10.00–12.00 Uhr,  
1. Samstag im Monat von 09.00–11.00 Uhr und nach Vereinbarung

- **Vereine/Verbände**  
Aktive Senioren 2000: Vorsitzende Frau Christa Eschner  
Seniorenclub Kranichfeld e.V.: Vorsitzende Frau Marianne Hüll  
Spielvereinigung Kranichfeld 1861 e.V.: Vorsitzende Frau Elke Elling  
Förderverein Baumbachhaus Kranichfeld e.V.: Vorsitzende Frau Helke Henkel  
Feuerwehr Kranichfeld e.V.: Vorsitzende Kerstin Michaelis  
Förderverein Oberschloß e.V.: Vorsitzende Christiane Cypionka  
Verein für Fischwaid und zum Schutz der Gewässer: Vorsitzender Herr Gerd Janka  
Schulförderverein Kranichfeld: Vorsitzende Frau Beatrix Lamprecht  
Faschingsclub Kranichfeld: Vorsitzender Herr Frank Biewendt  
Privilegierte Schützengesellschaft Kranichfeld e.V.: Vorsitzender Herr Gerd Kaufmann  
Singekreis „Rundadinella“: Vorsitzender Herr Heinz Luger  
Ilmtalurlaub e.V.: Vorsitzender Herr Fred Menge



Niederburg mit Rosengarten

Zur Tradition geworden sind das jährliche Rosenfest als Kinder- und Volksfest sowie das seit 1992 im 2-Jahresrhythmus mit stattfindende Thüringer Tanzfest am 3. Wochenende im Juni. Das Burgfest zu Pfingsten auf dem Oberschloss, das Baumbachfest im September und das jährliche Mittelalterspektakel Anfang Oktober auf der Niederburg.

Vor einigen Jahren hat sich im Planhof an der Niederburg ein Adler- und Falkenhof angesiedelt. Hier können große und kleine Gäste eine einmalige Flugvorführung hautnah erleben.

Den einmaligen Blick zum Oberschloss können alle genießen, die sich für ein Haus im neuen Wohngebiet entschlossen haben. Aber auch auf dem Land, in Stedten und Barchfeld, mit der herrlichen Sicht auf Wald und Flur, kann man gut wohnen. Der Altstadtbereich, der mit aufwendig sanierten Häuser aufwartet, lädt mit Gaststätten, kleinen Läden, drei große Lebensmittelmärkte, Arzt- und Zahnarztpraxen, einem Jugendclub, einer attraktive Kegelbahn, Apotheken und Banken zum Verweilen ein. Die drei Kindertagesstätten und die Grund- und Regelschule „Anna Sophia“ werden auch gern von Kindern aus dem Gebiet der Verwaltungsgemeinschaft besucht.

Kranichfeld unterhält partnerschaftliche Verbindungen zur Stadt Diemelstadt (Hessen) und zur Stadt Höchstadt (Bayern). Inzwischen kann die Stadt auf eine langjährige Partnerschaft, geprägt von Vertrauen, Unterstützung und eine Reihe freundschaftlicher Beziehungen zurück blicken.

Das Wohnen im Ilmstädtchen wäre nicht so schön, wenn es die vielen ehrenamtlichen Helfer nicht geben würde. Die aktive Vereinsarbeit spiegelt sich deutlich im gesellschaftlichen Leben des

Ortes wieder. Der größte Verein ist die Spielvereinigung 1861 e.V. mit 600 Mitgliedern in verschiedenen Sektionen. Insgesamt hat die Stadt 12 aktive Vereine.

Das idyllische Städtchen bietet ihren Gästen vielfältige Urlaubsmöglichkeiten, die nicht zuletzt durch ihre geographische Lage zu den Städten Weimar, Erfurt, Rudolstadt Kultur und Natur zu einem abwechslungsreichen Erlebnis werden lassen. Die Stadt Kranichfeld liegt direkt an der Bundesstraße 87 Weimar-Ilmenau und ist seit 125 Jahren an die Bahnlinie nach Weimar angeschlossen.

Zu ausgiebigen Wanderungen lockt die waldreiche Umgebung mit einem gut ausgeschilderten Wegenetz mit vielfältigen Wanderzielen z.B. nach Hohenfelden, zum Riechheimer Berg oder zur Stiefelburg. Der Ilmtalradweg mit seinen 125 km, führt von Ilmenau über Bad Berka und Weimar teilweise direkt an dem Flüsschen entlang bis hin zur Mündung in die Saale. Eine Vernetzung zum Stausee Hohenfelden und nach Erfurt verleitet zu einem längeren Aufenthalt in der Region Ilmtalurlaub.

### **Kranichfeld freut sich auf Ihren Besuch!**



Rosenkönigin mit Blumenkindern

## Gemeinde Klettbach mit Ortsteil Schellroda



Bockwindmühle Klettbach

Das heutige Klettbach besteht aus den beiden ehemals eigenständigen Orten Klettbach und Schellroda. 1974 erfolgte der Zusammenschluss zur Gemeinde Klettbach. Schellroda – in der Nähe des Willrodaer Forst gelegen – gehört zu den wenigen erhaltenen Rundlingsdörfern Thüringens

und hat ein besonders schützens- und erhaltenswertes Ortsbild. Wegen seiner Einmaligkeit steht Schellroda, neben dem Denkmalschutz, auch unter Naturschutz. In Schellroda, wie auch in Klettbach, gruppiert sich die alte Bausubstanz um die markante Kirche als auch um den zentralen Dorfplatz mit angelegter Brunnenanlage.

Beide Ansiedlungen wurden erstmals im Jahre 1070 in einer Urkunde als „Kletebach/Klettebiche“ und „Schelminrode/Schelmeherde“ erwähnt. Anfang des 19. Jahrhunderts war der Ort Klettbach Teil des Großherzogtums Sachsen-Weimar-Eisenach. Die Kirche in Klettbach, mit Tabernakelaufsatz und Kuppel, stammt aus dem Jahre 1724. In Schellroda feiert die St. Trinitatis Kirche 1998 ihre 275-Jahrfeier. Die bis zum Jahr 2000 geführt Ortschronik gibt reichlich Auskunft über die wechselhafte Geschichte der Orte.

Die Gemeinde Klettbach liegt, seit der Gebietsreform im Jahre 1994, am Rande des Landkreises Weimarer Land. Die verkehrsgünstige Lage des Ortes, 6 km von der Landeshauptstadt Erfurt und ca. 1 km von der Autobahn entfernt, bietet viele Möglichkeiten die kulturellen Stätten und Erlebnisbereiche Thüringens zu erobern. Ein beliebtes Ausflugs- und Wanderziel ist die Bockwindmühle nordöstlich von Klettbach. Die höstgelegene Bockwindmühle Deutschlands wird ausschließlich mit Windkraft und drei Steingängen betrieben. 1988 schlossen sich interessierte



- **Gemeindefläche:** 1.521 ha
- **Einwohner:** 1.306 (Stand 31.12.2011)
- **Höhenlage:** 385 m über NN
- **Bürgermeister:** Herr Ralph Triebel
- **Beigeordnete:** Herr Dr. Falk Oesterheld  
Herr Hans-Georg Wiesebach
- **Gemeindeamt:**  
Straße der Einheit 80, 99102 Klettbach, Tel. 036209 346  
E-Mail: [info@klettbach.de](mailto:info@klettbach.de)  
[www.klettbach.de](http://www.klettbach.de)
- **Sprechzeiten des Bürgermeisters:**  
Donnerstag: 17.00 – 19.00 Uhr und nach Vereinbarung
- **Vereine/Verbände**  
Mühlenverein Klettbach e.V.: Vorsitzender Herr Gerd Möller  
Feuerwehrverein Klettbach: Vorsitzender Herr Karsten Blaschka  
Spielvereinigung Klettbach e.V.: Vorsitzender Herr Karsten Koch  
Kindergartenförderverein e.V.: Vorsitzender Herr Uwe Schmidt  
Schützengesellschaft Klettbach e.V.: Vorsitzender Herr Jürgen König  
Feierabendverein e.V.: Vorsitzender Herr Andre Kilz  
Schellrodaer Schützenverein: Vorsitzender Herr Udo Minkmar  
Kirmesverein Schellroda: Vorsitzender Herr Dirk Jahn  
Schellroda Club e.V.: Herr Andreas Holland  
Ilmtalurlaub e.V.: Vorsitzender Herr Fred Menge

Klettbacher Bürger im Mühlenverein zusammen, um die Mühle als technisches Denkmal und Wahrzeichen der Gemeinde Klettbach zu erhalten. Klettbach hat sich in den 90iger Jahren zu einem modernen Wohnstandort entwickelt und eine hohe Zuwanderung erfahren.

Die neuen Wohngebiete „Krautfelde“ und „Am Anger“ gehören nun ebenso zum Dorfbild, wie der historische Dorfkern. Mit Mittel aus verschiedenen Förderprogrammen konnten in beiden Orten wunderschöne Bereiche in der Dorfmitte geschaffen werden.

Das gesellschaftliche und kulturelle Leben wird in Klettbach und Schellroda von den zahlreichen engagierten Einwohnern in den Vereinen geprägt. Jährliche Veranstaltungen, wie das Mühlenfest, das Sportfest oder die Kirmes werden mit viel Aufwand und Freude von den Vereinsmitgliedern organisiert.

In Klettbach gibt es das gemütliche Landhotel „Zur Linde“, eine traditionsreiche Familienbäckerei, eine moderne Kindertagesstätte und seit 2012 ein neues Bürgerhaus. Erfreulicher Weise haben



Bürgerhaus



Ortsmitte Klettbach mit Teich

sich kleine mittelständische Unternehmen in Klettbach angesiedelt, diese prägen heute die Infrastruktur des Ortes.

Der Sportplatz in Klettbach, der für alle Altersgruppen Freizeit- und Bewegungsaktivitäten bietet, verfügt über ein Fußball- und ein Volleyballfeld. Zeitnah wird im Rahmen der Umgestaltung des Sportplatzes eine neue Kleinfeldspielfläche errichtet.

In Klettbach und Schellroda finden Einwohner und Gäste sehr gute Voraussetzungen für Fahrradtouren und Wanderungen. Im Jahr 2011 konnte eine Teilstrecke des geplanten Radwegekonzeptes von Nauendorf nach Klettbach feierlich eröffnet werden.

Klettbach mit seinem Ortsteil bietet einen attraktiven Wohnstandort, in dem es sich zu leben lohnt.

## Gemeinde Tonndorf



Burghof

Schön, dass Sie den Weg zu uns nach Tonndorf gefunden haben. War es Absicht oder Zufall? Egal, in dieser Broschüre erfahren Sie mehr über unsere Gemeinde in der Mitte Thüringens. Tonndorf liegt an der früheren und berühmten Handelsstraße (Salzstraße), die von Leipzig über Erfurt bis ins Böhmisches Land nach Prag führte.

Erstmalig erwähnt wurde Tonndorf in einer Urkunde von 706 als Tunecdorf in einer Schenkungsurkunde des Frankenkönigs Dagobert an das Kloster Petersberg in Erfurt.

Damit sind wir mit unserer mehr als 1300 jährigen Geschichte die älteste Gemeinde in der Verwaltungsgemeinschaft Kranichfeld.

Tonndorf besitzt eine für ländliche Siedlungen außergewöhnliche Siedlungsform. Der früher befestigte Teil des Ortes bildet ein Quadrat von 360 m in Länge und Breite mit je zwei von Ost nach West und Nord nach Süd verlaufenden Straßen. Das Dorf besaß vier Tore, das Töpferort im NW, das Schloßtor im



- **Gemeindefläche:** 1.012 ha
- **Einwohner:** 662 (Stand 31.12.2011)
- **Höhenlage:** 318 m über NN
- **Bürgermeister:** Herr Karsten Menzel
- **Beigeordneter:** Herr Hermann Krämer
- **Gemeindeamt:**  
Schenkenstr. 150, 99438 Tonndorf, Tel. 036450 42419  
[buergemeister@gemeinde-tonndorf.de](mailto:buergemeister@gemeinde-tonndorf.de)  
[www.gemeinde-tonndorf.de](http://www.gemeinde-tonndorf.de)
- **Sprechzeiten des Bürgermeisters:**  
Montag: 16.00–18.00 Uhr und nach Vereinbarung
- **Vereine/Verbände**  
Feuerwehrverein Tonndorf e.V.: Vorsitzender Herr Mario Roland  
Sportverein SV 70 Tonndorf e.V.: Vorsitzender Herr Fred Menge  
Sportfischer 1970 Tonndorf e.V.: Vorsitzender Herr Heinz Anding  
Rassegeflügelzuchtverein Tonndorf und Umgebung e.V.:  
Vorsitzender Herr Thomas Märten  
Reservistenkameradschaft Tonndorf 01 e.V.: Vorsitzender Herr Philip Steindorf  
Volkschor 1858 Tonndorf e.V.: Vorsitzender Herr Jürgen Loris  
Tonndorf Karnevalclub e.V.: Herr Enrico Hellriegel  
Jagdgenossenschaft Tonndorf/Nauendorf : Vorsitzender Herr Karsten Jautzer  
Thüringer Landfrauenverein e.V.: Vorsitzende Frau Inge Spangenberg  
Kirmesgesellschaft: Vorsitzender Herr Heiko Rauch



Ortskern Tonndorf

NO, das Gerstenhauerort im SW und das Böttnerstor im SO. Das Grundgerüst ähnelt damit sehr dem einer Kleinstadt, obwohl Tonndorf nur Marktflecken war.

Eine große Tradition spielte das Handwerk mit seinen vielen Töpfereien und der Landwirtschaft. Herausragendes Zeichen von Tonndorf ist das im 12. Jhd. erbaute Schloß.

Es wechselte im Laufe der Zeit mehrfach den Besitzer und wurde mehrmals umgebaut. Mit dem Tonndorfer Schloß wurde in früheren Zeiten die Vormachtstellung der jeweiligen Herrschaft in der Region, später als Amtssitz, gesichert.

Unsere große Historie wird durch die Nähe zu geschichtsträchtigen Orten wie Arnstadt, Weimar und Erfurt, zu dem wir ab 1351 zeitweilig gehörten, unterstrichen. Tonndorf liegt im Landschaftsschutzgebiet Ilmtal, am Rande der steilen Muschelkalkstufe des Tannrodaer Sattels im Tal des Tonndorfba-ches in ca. 330 m Höhe.

Heute leben hier etwa 700 Menschen, die in der Region fest verwurzelt sind. Im Mittelpunkt des Tonndorfer Lebens stehen neben dem Gemeindezentrum (Burghof), dem neuge-

**Pension  
Grünes Herz**  
★ ★ ★

- 10 Doppelzimmer
- 2 Gasträume
- Sauna + Fitnessraum

Pension „Grünes Herz“  
Inh. Ramona Deterding  
Untere Töpferstraße 11 • 99438 Tonndorf  
Tel. 036450 3800 • Fax 036450 38031  
[gruenesherz@ngi.de](mailto:gruenesherz@ngi.de)  
[gruenesherz-tonndorf.de](http://gruenesherz-tonndorf.de)

### Pflanzenhof Tonndorf GbR MEISTERBETRIEB



- Ziergehölze (auch im Topf)
- Heckenpflanzen
- Forst- und Wildgehölze
- Obst und Rosen
- Stauden u. Balkonpflanzen
- Schling- und Kletterpflanzen

#### Öffnungszeiten:

Sommerzeit: Mo, Di, Do, Fr 9.00 - 18.00 Uhr  
Sa 9.00 - 15.00 Uhr  
Winterzeit: Mo, Di, Do, Fr 9.00 - 17.00 Uhr  
Sa 9.00 - 15.00 Uhr

Pflanzenhof Tonndorf GbR · Meisterbetrieb · Am Erdfall · 99438 Tonndorf  
Tel. 036450 42022 · Fax 036450 44259 · [www.pflanzenhof-tonndorf.de](http://www.pflanzenhof-tonndorf.de)

# Die Gemeinden stellen sich vor



*Sühnekreuz*



*Blick zum Schlos Tonndorf*

bauten Kindergarten, der Bäckerei Klausner, den vielen Gewerbetreibenden auch ca. ein Dutzend Vereine. Mit deren Hilfe sorgen die Tonndorfer für ein breites kulturelles und gesellschaftliches Leben. Viele Tonndorfer haben in der umliegenden Region Arbeit. Mit den vielen Freizeitmöglichkeiten und seiner attraktiven Lage bietet Tonndorf einen reizvollen

Lebensmittelpunkt. Besondere Höhepunkte im gemeindlichen Leben bilden unter anderen die alljährlichen Weihnachtsmärkte, die weit über die Gemarkungsgrenzen bekannt sind. Ob nun im Kindergarten, auf dem Schloss Tonndorf oder der Weihnachtsmarkt der Thüringer Direktvermarkter im Pflanzenhof Tonndorf, überall strömen die Menschen in Scharen um sich von der Schönheit und der Gemütlichkeit in Tonndorf verwöhnen zu lassen. Durch große Investitionen in das Straßen- und Radwegenetz haben wir in und um Tonndorf eine sehr gut ausgebaute Infrastruktur geschaffen. Die Anbindung mit dem Rad zum preisgekrönten Ilmtalradwanderweg und zur Landeshauptstadt Erfurt stellt kein Problem mehr dar. Mit dem neu renovierten Schullandheim und den ortsansässigen Pensionen bieten wir unseren Gästen allen gewünschten Komfort den Ort näher kennen zu lernen. Als Mitglied der Vereines Ilmtalurlaub halten wir auch sonst für unsere Gäste viele Überraschungen bereit. Die überregionale Anbindung erfolgt über die nahe liegende Bundesautobahn 4 (Frankfurt-Dresden), die Bundesstraßen 87 (Ilmenau-Leipzig) und 85 (Kronach-Bad Frankenhausen) sowie zwei kleinen Bahnhöfen in Kranichfeld und Bad Berka.



## Agro-Forst-Technik & Landschaftsbau GmbH

Holzernte aller Art, Landschaftspflege, Holzhandel,  
Brennstoffe, Vermietung und Verkauf von Profiholzspalern  
Wir bieten kompetente Beratung und Ausführung durch Fachpersonal.

**Tel.: 036450 / 4 48 05 - Fax: 4 48 06**

**[www.agroforsttechnik.de](http://www.agroforsttechnik.de)**

Untere Töpferstraße 13 - 99438 Tonndorf



## Gemeinde Hohenfelden



Pfarrhof

Das „Museumsdorf“ Hohenfelden ist landschaftlich reizvoll inmitten des Landschaftsschutzgebietes „Mittleres Ilmtal“, am Rande des Thüringer Beckens in 330 m Höhe gelegen. Das Dorf Hohenfelden, in einem Talkessel östlich des 513 m hohen Riechheimer Berges gelegen, hat eine lange und wechselvolle Geschichte. Schon 1299 erscheint der Ort im Namen des Berthold „de Honveld“ eines Prokurators des Petersklosters in Erfurt.

Heute leben in Hohenfelden 373 Einwohner. Die sanft ansteigenden bewaldeten Hänge im Hintergrund, Wiesen- und Acker Ebenen rings um die Gemeinde Hohenfelden und der 1967 angelegte Stausee machen den Reiz der Landschaft aus. Dort wo sich heute der Stausee Hohenfelden befindet, lag einst der Enzeröder See. Ein bedeutendes Ereignis in der jüngeren Geschichte des Dorfes war die Gründung des Thüringer Freilichtmuseums im Jahr 1979.

In der Folge konnten im Ort Hohenfelden zahlreiche historisch bedeutsame Gebäude erhalten werden. Sie wurden restauriert und in einen früheren Zustand zurück versetzt, um fortan als Museumsgebäude öffentlich zugänglich zu sein. Hierzu gehören u. a. das alte Brauhaus, das Tagelöhnerhaus mit Schusterwerkstatt, ein Mittelbauernhof mit historischem Taubenhaus. Zu den bedeutendsten Bauten gehört der alte Pfarrhof mit der ehemaligen Dorfschule, der heute als Ausstellungs- und Informationszentrum dient. Auf den Museumsstandort „Am Eichenberg“ werden Gebäude aus verschiedenen Thüringer Dörfern umgesetzt, die am Originalstandort nicht erhalten werden können. Zu den neuesten Errungenschaften zählt die älteste Bockwindmühle Thüringens. Die Hohenfeldener Kirche ist dem



- **Gemeindefläche:** 843 ha
- **Einwohner:** 373 (Stand 31.12.2011)
- **Höhenlage:** 328 m über NN
- **Bürgermeister:** Herr Thomas Morche
- **Beigeordneter:** Herr Dietmar Killat
- **Gemeindeamt:**  
Im Dorfe 89, 99448 Hohenfelden, Tel.: 036450 42351  
[info@hohenfelden.de](mailto:info@hohenfelden.de)  
[www.hohenfelden.de](http://www.hohenfelden.de)
- **Sprechzeiten des Bürgermeisters:**  
Donnerstag: 17.00–18.30 Uhr und nach Vereinbarung
- **Vereine/Verbände**  
Freiwillige Feuerwehr Hohenfelden: Ortsbrandmeister Herr Jens Lüder  
Verein Freiwillige Feuerwehr Hohenfelden e.V.: Vorsitzender Herr Norbert Friedrich  
Hohenfeldener Karneval Club e.V.: Vorsitzender Herr Tobias Morche  
Brau- und Kulturverein Freilichtmuseum Hohenfelden e.V.:  
Vorsitzender Herr Axel Pollex  
Förderverein Freilichtmuseum Hohenfelden e.V.: Vorsitzender Herr Axel Pollex

# Die Gemeinden stellen sich vor



Hohenfelden aus der Vogelperspektive

Sankt Burkhard geweiht, einem treuen Begleiter des Bonifatius und Würzburger Bischof. In der heutigen Gestalt entstand sie nach dem Dorfbrand in Hohenfelden von 1810.

1997 wurde das neugebaute Glockenhaus auf dem Anger eingeweiht. In ihm hängt eine Glocke aus der bedeutenden Glockengießerei Schilling aus Apolda. Der gesamte Ort Hohenfelden steht als Denkmalensemble unter Denkmalschutz. In Hohenfelden gibt es drei Gaststätten, eine Kindertagesstätte, einen Kinderspielplatz sowie ein Gelände mit Sport- und Volleyballplatz.

Das Vereinsleben hat in Hohenfelden schon immer eine große Rolle gespielt. Früher gab es hier einen Gesangverein, einen Turnverein, einen Theaterverein und den Sportverein.

Der Hohenfelder Karneval Club hat seine Anfänge im Jahr 1983. Zu seinen Veranstaltungen findet sich neben dem buntgemischten Hohenfeldener Publikum auch zahlreiche auswär-



Wanderwege Hohenfelden

tige Besucher ein, die bei Ereignissen aus der „großen Politik“ oder Stilblüten und Episoden aus dem dörflichen Alltag Spaß und Freude erleben möchten. Sowohl die Freiwillige Feuerwehr als auch der Hohenfelder Karneval Club betreiben mit der Jugendfeuerwehr und den Kindertanzgruppen eine beispielgebende Jugendarbeit. 2001 gründete sich der Brau- und Kulturverein Thüringer Freilichtmuseum Hohenfelden e.V.

Inhaber:  
Fam. Hänisch

**Gasthaus Waldschmaus**  
Am Sportplatz 99448 Hohenfelden

Wir sind tägl.  
von 11.30 Uhr  
bis 22.00 Uhr  
für Sie da.

Ruhetage:  
Mittwoch und  
Donnerstag

03 64 50/3 11 30

Jeden ersten Sonntag im Monat Pferderouladen. Bitte Vorbestellung!



Dorfmitte

Seitdem wird im alten Museumsbrauhaus wieder nach Urgroßväter Rezeptur Bier gebraut. Seit einigen Jahren haben sich in der „Künstlergruppe Hohenfelden“ verschiedene Künstler mit unverwechselbaren Handschriften zusammengefunden – u. a. Maler, Grafiker, Keramiker, Bühnenbildner.

Die regen Aktivität der traditionsreichen Freiwilligen Feuerwehr (offizielle Gründung am 12. Mai 1873) und des Feuerwehrverein Hohenfelden sind etwas Besonderes. Nicht nur die vorbildliche Brandschutzarbeit der Einsatzabteilung sondern auch das in Eigenleistung entstehende neue Feuerwehrgerätehaus und die Versorgung bei zahlreichen Veranstaltungen des Thüringer Freilichtmuseums sind hier zu nennen.

Das beliebte Erholungsgebiet „Stausee Hohenfelden“ ist ein einzigartiger Anziehungspunkt für viele Besucher aus nah und fern. Mit dem Stausee, der Avenida Therme, dem Campingplatz mit Ferienhäusern und dem Kletterwald bietet Hohenfelden optimale Freizeit- und Urlaubsbedingungen. Der Ort hat



Blick auf Hohenfelden

durch den kürzlich angelegten Radweg zur Avenida Therme eine Anbindung an den Ilmradweg geschaffen.

Rad- und Wanderwege in der intakten Natur um Hohenfelden sowie drei Nordic-Walking-Pfade laden zu ausgedehnten Wanderungen und Radtouren in der reizvollen Gegend ein.

<b>KWS</b> Einrichtung	
<b>Büroeinrichtungen</b>	
KWS – Einrichtung Udo Hecht und Andrea Hecht GbR Planung und Vertrieb von Büroausstattung und Bürotechnik	<ul style="list-style-type: none"> <li>• Büromöbel</li> <li>• Chefzimmer</li> <li>• Schrank- und Trennwände</li> <li>• Thekenlösungen</li> <li>• Raum-in-Raum-Systeme</li> </ul>
KWS – Einrichtung · Büro: Im Dorfe 64c · 99448 Hohenfelden	<b>Stühle</b>
KWS - Einrichtung GbR Im Dorfe 64c 99448 Hohenfelden	<ul style="list-style-type: none"> <li>• Bürostühle</li> <li>• Objektstühle</li> </ul>
Tel. 036450 439990 Fax 036450 439991 E-Mail: <a href="mailto:KWS.Einrichtung@t-online.de">KWS.Einrichtung@t-online.de</a>	<b>Lager-, Werkstatt- und Garderobenausstattung</b>
	<b>Küchen</b>
	<b>Außenmobiliar</b>
	<b>Präsentationsmöbel</b>
	<b>Objektmöbel</b>

## Gemeinde Rittersdorf



Blick auf Rittersdorf

Reine Luft, Ruhe und eine herrliche Umgebung – all das findet man im höchst geeigneten Ort des Kreises Weimarer Land, in Rittersdorf. Weit kann man bis zur Kette des Thüringer Waldes, zum Ettersberg, zu den Drei Gleichen und auf die umliegenden Ortschaften

schauen. Der Muschelkalkboden der Saale-Ilm-Platte und der chronische Wassermangel brachten zu allen Zeiten große Probleme für die Landwirtschaft. Daher erfolgte die Besiedlung später als in den Tallagen.

Von Tannroda, Kranichfeld und Teichel aus ist der Ort über gute Straßen zu erreichen. Wanderer können in den umgebenden Fluren und Wäldern seltene Pflanzen und Tiere wie z.B. Seidelbast, Enzian, Orchideen, viele Schmetterlingsarten, den Rotmilan, Mufflons und andere Wildarten entdecken. Eine Besonderheit birgt das Maientännich. Hier findet man das nördlichste natürliche Vorkommen der Weißtanne.

Rittersdorf wurde erstmals am 25.8.1311 in einer Urkunde erwähnt, ist aber wahrscheinlich eine fränkische Gründung aus dem 8. Jahrhundert. Der Ort erlebte eine sehr wechselvolle Geschichte.

Das Datum der Ersterwähnung war der Anlass, vom 26.–28.8.2011 ein großes Fest zum 700. Jahrestag auszurichten. In diesen Tagen feierten die Bewohner auch den Abschluss der siebenjährigen Baumaßnahmen. Die Straßen und zwei der drei Löschteiche konnten im Rahmen der Dorferneuerung von Grund auf saniert werden. Die Feuerwehr bekam außerdem durch Sonderforderung ein neues Gerätehaus. Die Kinder freuen sich über ihren wunderschönen Spielplatz.



- **Gemeindefläche:** 776 ha
- **Einwohner:** 255 (Stand 31.12.2011)
- **Höhenlage:** 458 m über NN
- **Bürgermeister:** Herr Johannes Rokosch
- **Beigeordnete:** Frau Katrin Schulz-Hause
- **Gemeindeamt:**  
Mittlere Gasse 41, 99448 Rittersdorf, Tel. 036450 42167  
[gemeinde@rittersdorf.info](mailto:gemeinde@rittersdorf.info)  
[www.rittersdorf.de](http://www.rittersdorf.de)
- **Sprechzeiten des Bürgermeisters:**  
Dienstag: 16.00–17.00 Uhr und nach Vereinbarung
- **Vereine/Verbände**  
Vereinsgemeinschaft Ritterdorf 1994 e.V. – Vorsitzender: Herr Johannes Rokosch  
Freiwillige Feuerwehr – Ortsbrandmeister Herr Dennis Sander  
Jagdgenossenschaft – Vorsitzender Herr Ernst Lorenz

Rittersdorf hat seinen dörflichen Charakter bewahrt. Neubauten fügen sich ins Ortsbild ein. Im Dorf selbst und im dazugehörigen Mohrental leben zahlreiche junge Familien mit Kindern, so dass auch in Zukunft mit einer stabilen Einwohnerzahl zu rechnen ist. In Rittersdorf sind einige Kleinbetriebe und Gewerbetreibende ansässig.

Seit 1994 sorgen die Vereinsgemeinschaft und die Kirchgemeinde für kulturelle Höhepunkte. Weithin bekannt sind die jährlichen Faschingsveranstaltungen. Kinderfeste, Fackelzug und Maifeuer, Fußballspiele, Kirmes und Weihnachtsfeiern werden von allen gemeinsam vorbereitet.

Beliebt sind Aufführungen von „Schnärzchen“ des ehemaligen Hochdorfer Pastors August Ludwig. Zum Himmelfahrtsgottesdienst kommen in jedem Jahr viele Gemeindemitglieder auch weiter entfernter Dörfer in den Wald zwischen Rittersdorf und Treppendorf. Der Chor der Kirchgemeinde und die Bläser umrahmen die Feste. Sehr aktiv ist die Freiwillige

Feuerwehr, die seit 2011 sogar über eine siebenköpfige Kindergruppe verfügt. Bei Wettbewerben sind die Kameraden oft erfolgreich.

Das Ortsbild wird durch das Vereinshaus, einige Fachwerkhäuser aus dem 17. und 18. Jahrhundert, das Denkmal für die Gefallenen der Kriege und viele Grünanlagen geprägt. Den Löschteich in der Unteren Gasse haben die Kinder des Dorfes mit bunten Zeichnungen zu einem besonderen Blickfang gemacht.

Die Kirche, deren älteste Teile aus dem 8. Jahrhundert stammen, wurde mehrfach umgebaut und ist 1994 nach umfassender Sanierung neu geweiht worden. Auch die Uhr und die Glocken wurden repariert.

Durch ambulante Versorgungseinrichtungen und durch die wöchentliche Arztprechstunde ist die Grundversorgung gesichert. Es lebt sich angenehm in Rittersdorf.



Dorfgemeinschaftshaus



Teichmaler

## Gemeinde Nauendorf



Waidstein

Wer die Straße zwischen Erfurt und Rudolstadt befährt, kommt auf seinem Weg nach Süden zwangsläufig nach Nauendorf. Schon kurz nach Klettbach beginnt das romantische Tal, das der „Münchbach“ in die Landschaft geschnitten hat und endet dann direkt in der 300-

Seelengemeinde Nauendorf. Die aufwendig renovierten Häuser im Ortskern können nicht über die wechselnde Geschichte des kleinen Dorfes hinwegtäuschen.

In den 665 Jahren seit der ersten urkundlichen Erwähnung durch Landgraf Friedrich hat „Newendorf“ eine zum Teil dramatische Geschichte erfahren, um zum heutigen schönen und gepflegten Dorf zu werden. Besonders das verheerende Hochwasser von 1565 und die marodierenden Söldnerbanden des 30-jährigen Krieges brachten das Leben im Dorf fast zum Erliegen. Auch als die Nauendorfer erkannten, dass die neuerbaute Kirche den Fluten des Münchbaches im Frühjahr nicht gewachsen war, bauten sie die Kirche am Bache ab, um sie oberhalb des Dorfes wieder aufzubauen.

Heute ist das 1830 eingeweihte Gotteshaus am Eichenberg mit dem ehemaligen Försterhaus und der „alten Schule“ ein attraktiver Ortsabschluss nach Westen hin.

Gemeinsam mit dem ehemaligen Jagdschloss des Herzogs Ernst im Ortskern geben diese Gebäude dem kleinen Ort eine mittelalterliche Prägung. Der weitere Ortsteil von Nauendorf hat sich nach der „politischen Wende“ entwickelt. In den 90er Jahren des vergangenen Jahrhunderts entdeckten viele „Natur- und Landschaftsliebhaber“ den Reiz des Talkessels zwischen Eichenberg und Steinberg für sich. Es entstand ein



■ **Gemeindefläche:** 238 ha

■ **Einwohner:** 295 (Stand 31.12.2011)

■ **Höhenlage:** 335 m über NN

■ **Bürgermeister:** Herr Eckard Brand

■ **Beigeordneter:** Herr Mario Schieke

■ **Gemeindeamt:**

Im Dorf 9, 99448 Nauendorf Tel.: 036209 349  
[brand@gemeinde-nauendorf.de](mailto:brand@gemeinde-nauendorf.de)  
[www.gemeinde-nauendorf.de](http://www.gemeinde-nauendorf.de)

■ **Sprechzeiten des Bürgermeisters:**

Dienstag: 17.00–18.00 Uhr und nach Vereinbarung

■ **Vereine/Verbände**

Feuerwehrverein Nauendorf e.V.: Vorsitzender Herr Bodo Schlichting

neues Wohngebiet mit über 30 Häusern. Dessen liebevoll und ideenreich gestalteten Gärten sind Kontrast und Ergänzung zugleich für den dörflichen Teil des Ortes. Bis zur Wende waren die meisten werktätigen Bewohner bei der landwirtschaftlichen Produktionsgenossenschaft beschäftigt. Heute ist das Betätigungsfeld der Nauendorfer mannigfaltig und reicht von Traktoristen über den biedereren Beamten bis hin zum Unternehmer.

Die wirtschaftliche Struktur unserer kleinen Gemeinde wird durch ein erfolgreiches mittelständiges Unternehmen und zwei Handwerksbetriebe geprägt. Nicht zuletzt gehört die 1920 erbaute Stiefelburg zur Gemarkung Nauendorf. Von der Straße nach Kranichfeld gut erkennbar, grüßt sie weit ins Land hinein. Die Stiefelburg ist mit ihrem schönen Fachwerk und ihrer romantischen Lage ein wahres Kleinod. Für Freunde romantischen „Hotelwohnens“, aber auch für gutes Essen und gute Bewirtung ist dieses Haus der richtige Anlaufpunkt. Die gastronomische Einrichtung im Zentrum des Dorfes ist von der Gemeinde Nauendorf mit großem finanziellem Aufwand in den letzten Jahren mehrfach umgebaut bzw. saniert worden.



Blick auf Nauendorf

Das Gasthaus „Zum Eichenberg“ mit seinem großen Saal kann ein florierendes Restaurant sein. Besonders bei Großveranstaltungen, wie z.B. zur Kirmse oder zu Silvester lässt es sich hier gemütlich feiern.

Für die Wander- und Radlerfreunde der Achsen Klettbach-Kranichfeld und Stiefelburg – Riechheimer Berg könnte dies ein markanter Mittelpunkt sein und gleichzeitig dem kulturellen und sozialen Leben des Dorfes entscheidende Impulse geben. Das kulturelle Leben Nauendorfs könnte diese Anregungen gut vertragen, denn trotz eines gut arbeitenden Dorfvereins (Feuerwehrverein) wären einige Bereicherungen notwendig. Neben der Kirmes im November, dem „Kiepenfest“ im September und dem Weihnachtskonzert im Dezember erschöpft sich das kulturelle Leben unseres Dorfes und wird nur noch durch einige Wohngebietsfeste im Sommer ergänzt. Wie Sie unschwer an Hand der Aufzählung erkennen können, ist es schön in Nauendorf zu leben und es ist schön, in Nauendorf Gast zu sein. Probieren Sie doch die Nauendorfer Gastfreundschaft selbst einmal aus!



Brücke mit Feuerwehr

## Wo unsere Kleinen sich wohlfühlen

In unsere Verwaltungsgemeinschaft gibt es sechs Kindertagesstätten mit unterschiedlichen Konzeptionen.

Drei der Einrichtungen befinden sich in kommunaler Trägerschaft, die anderen drei haben einen freien Träger.

### **Kindertagesstätte „Rabatz“ Kranichfeld**

Mohrentaler Str. 29, 99448 Kranichfeld

Tel.: 036450 42190

Kapazität: 80 Kinder

Aufnahmealter: 1 Jahr bis Schuleintritt

Öffnungszeiten: 06.00 bis 17.00 Uhr

Diese Kita liegt verkehrsberuhigt in der Nähe zu Wald und Wiesen am Ortsrand von Kranichfeld. Im Kindergartenbereich wird in Gruppen übergreifenden Funktionsräumen (z.B. Kreativbereich, Rollenspielbereich, Lesecke, Werckecke) gearbeitet.

So können die Kinder nach eigenem Interesse Spielräume und Spielpartner wählen und somit den Kindergartenalltag aktiv mitgestalten.

Das großzügige Außengelände regt die Kinder durch Matschecke, Gemüsegarten oder Rodelhang zu zahlreichen Bewegungs- und Sinnerfahrungen an. Einmal pro Monat findet zudem ein Waldtag für alle Kindergartenkinder und ein Exkursionstag für die Schulanfänger statt.



Kindertagesstätte Rabatz

### **Kindertagesstätte „Zwei-Burgen-Stadt“ Kranichfeld**

Rudolf-Baumbach-Str. 6, 99448 Kranichfeld

Tel.: 036450 44580

Kapazität: 60 Kinder

Aufnahmealter: 1 Jahr bis Schuleintritt

Öffnungszeiten: 06.00 bis 17.00 Uhr

Diese Kita wurde im Jahr 2002 eröffnet und befindet sich im Zentrum von Kranichfeld. Die moderne Glas-Stahl-Konstruktion des Gebäudes lockert die Atmosphäre auf und durchflutet das ganze Gebäude mit Licht. Im Jahr 2005 hat diese Kita das Zertifikat „Bewegungsfreundliche Kindertagesstätte“ erworben. Bewegung, Sport und gesunde Ernährung stehen hier im Mittelpunkt.

Durch das unmittelbar angrenzende Außengelände mit seinen verschiedenen Ebenen kann man diesem Ziel gerecht werden und eine gesunde Entwicklung des Kindes fördern. Eine Erzieherin verfügt über die Übungsleiterlizenz C und leitet u. a. wöchentlich das Eltern-Kind-Turnen.



Kindertagesstätte Zwei-Burgen-Stadt



**Kindertagesstätte Stedten**

Dorfstr. 3, 99448 Kranichfeld/OT Stedten

Tel.: 036450 42409

Kapazität: 17 Kinder

Aufnahmealter: 2 Jahre bis Schuleintritt

Öffnungszeiten: 06.30 bis 17.00 Uhr

Die kleinste der sechs Einrichtungen der VG Kranichfeld befindet sich im ländlichen Bereich in Stedten, einem Ortsteil von Kranichfeld. Bis zu 17 Kinder im Alter zwischen 2 und 7 Jahren werden hier zusammen in einer Gruppe betreut.

Dadurch herrscht eine familiäre Atmosphäre und die Erzieher können individuell auf jedes Kind eingehen.

Die anliegenden Wiesen, Felder, Wälder und Spielplätze werden für die allseitige Bildung der Kinder genutzt. Einmal pro Woche findet zudem musikalische Früherziehung durch die Musikschule statt, um die Kinder auch im musikalischen und kreativen Bereich zu fördern.

**Kindertagesstätte „Landmäuse“ Hohenfelden**

Im Dorfe 89, 99448 Hohenfelden

Tel.: 036450 31223

Kapazität: 43 Kinder

Aufnahmealter: 2 Jahre bis Schuleintritt

Öffnungszeiten: 06.30 bis 17.00 Uhr

Diese Kita liegt in dem denkmalgeschützten Ort Hohenfelden, umgeben von einem idyllischen Naherholungsgebiet und dem Stausee Hohenfelden. Die Trägerschaft obliegt dem Trägerwerk Soziale Dienste in Thüringen GmbH.

Konzeptionell wird in dieser Einrichtung offen und bewegungsfreundlich gearbeitet. Dies spiegelt sich auch in dem Leistungsangebot wieder. Dazu zählen die regelmäßig durchgeführten Natur- und Projektstage und die Nutzung des naheliegenden Sportplatzes. Besonders beliebt sind auch die interessanten Ausflüge in die Wälder der Umgebung sowie die Besuche des Museumsdorfes und der ortsansässigen Handwerker- und Künstlerbetriebe.



Kindertagesstätte Landmäuse

## **Kindertagesstätte „Zwergenland“ Klettbach**

Albertistr. 1, 99102 Klettbach

Tel.: 036209 40069

Kapazität: 80 Plätze

Aufnahmealter: 1 Jahr bis Schuleintritt

Öffnungszeiten: 06.00 bis 17.00 Uhr

Seit November 2010 werden die Kinder der Kita „Zwergenland“ in einem sanierten Gebäude mit einem großen lichtdurchflutenden Glasfoyer betreut. Einen wesentlichen Bestandteil der Konzeption bilden die Auseinandersetzung mit der Natur und der Umwelt, die Entwicklung der Kreativität sowie die Pflege von Traditionen. Aus diesem Grund führen die einzelnen Gruppen, wenn es die Witterung erlaubt, wöchentlich einen Wald- oder Wiesentag durch.

Ebenso haben immer wiederkehrende Feste und Feiern ihren festen Platz im Jahresrhythmus. Künftig soll eine Lernwerkstatt errichtet werden, um die Kinder zum Experimentieren und kreativen Arbeiten anzuregen.



*Kindertagesstätte Zwergenland*

## **Kindertagesstätte „Dorfspatzen“ Tonndorf**

Schwedrich 83, 99438 Tonndorf

Tel.: 036450 42060

Kapazität: 40 Plätze

Aufnahmealter: 1 Jahr bis Schuleintritt

Öffnungszeiten: 06.30 bis 17.00 Uhr

Die Kindertagesstätte „Dorfspatzen“ liegt in der kleinen, beschaulichen Gemeinde Tonndorf und wurde 1999 mit Fördermitteln des Freistaates Thüringen neu gebaut.

An das Gebäude grenzt ein großer Garten mit Spielgeräten und Sandkasten. In der pädagogischen Arbeit wird sich in dieser Kita am Situationsansatz: „Das Kind steht im Mittelpunkt! Das Kind ist der Akteur!“ orientiert.

Durch verlässliche Beziehungen und ein anregungsreiches Umfeld werden die Voraussetzungen geschaffen, um Neugier, Begeisterung und den Forscherdrang bei den Kindern zu wecken.

Dabei berücksichtigt werden u.a. das Alter, der Entwicklungsstand sowie die Interessen des einzelnen Kindes.



*Kindertagesstätte Dorfspatzen*

## Schulen

### Staatliche Grundschule „Anna Sophia“

Große Gebind 20  
99448 Kranichfeld  
Tel.: 036450 39902

### Staatliche Regelschule „Anna Sophia“

Große Gebind 20  
99448 Kranichfeld  
Tel.: 036450 39978



Realschule Kranichfeld

## Sonstige Einrichtungen

### Seniorenclub Kranichfeld

Baumbachplatz 1  
99448 Kranichfeld  
Tel.: 036450 42396



### Bibliothek Kranichfeld

Baumbachplatz 1  
99448 Kranichfeld  
Tel.: 036450 42101



### Jugendclub Kranichfeld

Rudolf- Baumbachstr. 4  
99448 Kranichfeld  
Tel.: 036450 44394



### Jugendclub Tonndorf

Schenkenstr. 150  
99438 Tonndorf



## Sport und Spiel

Kinder und Jugendliche brauchen Spiel- und Sporteinrichtungen, um körperlich und geistig fit zu bleiben. Hierbei bieten sich die Aktivitäten im Freien, als Kind gerechte Spiel- und Erfahrungsräume geradezu an. Besonders für die motorische Entwicklung haben sie eine große Bedeutung. Die Kinder können an unterschiedlichen Kletter- und Spielgeräten körperliche Grenzen erfahren und durch Ausprobieren ihre Bewegungsfertigkeiten intensivieren.



Kletterwald Hohenfelden

Der nachfolgenden Übersicht können Sie die zahlreichen Spielplätze und Sportstätten in unseren Gemeinden entnehmen.

Gemeinde/Stadt	Einrichtung	Standort
Rittersdorf	Kinderspielplatz	Anger
Rittersdorf	Sportplatz	Neue Gasse
Kranichfeld	Kinderspielplatz	Am Sandberg
Kranichfeld	Kinderspielplatz	Niederburg
Kranichfeld	Kinderspielplatz	Mohrentaler Str.
Kranichfeld	Bolzplatz	Mohrentaler Str.
Kranichfeld	3-Felder-Sporthalle	Große Gebind
Kranichfeld	Sportplatz	Am Bahnhof
Kranichfeld	Kegelbahn	Am Bahnhof
Ortsteil Stedten	Kinderspielplatz	Dorfstraße
Tonndorf	Kinderspielplatz	Schulstraße
Tonndorf	Sportplatz	An der Straße zum Schloss
Hohenfelden	Kinderspielplatz	an der Feuerwehr
Hohenfelden	Kinderspielplatz	am Stausee
Hohenfelden	Sportplatz	Im Dorfe
Nauendorf	Spielplatz	Kirche
Nauendorf	Kinderspielplatz	Am Steinberg
Klettbach	Kinderspielplatz	Wohngebiet Krautfeld
Klettbach	Kinderspielplatz	Kirche
Klettbach	Sportplatz	Siedlungsstr.
Ortsteil Schellroda	Kinderspielplatz	Am Teich



Abenteuerspielplatz Stausee Hohenfelden



Kegelbahn Kranichfeld



Drei-Felder-Sporthalle Kranichfeld



## Foto-Optik Onistschenko

Alexanderstr. 3  
99448 Kranichfeld/ Thür.

Tel. 036450 31101  
Foto-Optik-Onistschenko@t-online.de

Mo/ Di/ Do/ Fr 9.00 - 13.00/ 14.30 - 18.00 Uhr  
Mi 9.00 - 13.00 Uhr/ auf Vereinbarung auch nachmittags



## Fliesenlegermeister Andreas Schwager

Thangelstedt Dorfstraße 55  
99444 Blankenhain  
Telefon 036459/62151 • 0177/2138068  
Fax 036459/41399

Verlegung aller Art  
Beratung  
Verkauf und Service



**Andreas Blazeowsky**  
Installateurmeister  
**HEIZUNG**  
**SANITÄR**  
**KLEMPNEREI**

Tel. 036209 40532 · Fax 036209 43744  
Funk 0172 7953115  
Karl-Lippold-Str. 26a · 99448 Nauendorf

# Sicher - mit Sicherheit

Arbeitskleidung, Schuhe, Handschuhe,  
Anseilschutz und vieles mehr.

**boy**  
ARBEITSSCHUTZ  
BERUFSBEKLEIDUNG GmbH

Am Bahnhof 5 • 99448 Kranichfeld  
Tel.: 036450 34444  
[www.boy-arbeitsschutz.de](http://www.boy-arbeitsschutz.de)



## Ihre Handwerker vor Ort

### Ihr Spezialist für Garten- und Forstgeräte



**MLW**

**MOTORGERÄTE  
WINKLER**



**Beratung Verkauf Service Vermietung**

Bad Berkaer Straße 6 • 99438 Tannroda  
Tel. 036458 43993 • Funk 0162 6906662



## Computer Telecom Service

Michael Horn  
Inhaber  
Zeughausstr. 5  
99438 Bad Berka  
**[www.edv.io](http://www.edv.io)**

Tel. 036458 / 333 99  
Mobil 0179 / 532 48 49

Fax 036458 / 333 93  
e-mail MICHAEL.HORN@edv.io

**PFEIFFER**

• Notreparaturen  
aller Art

• Solaranlage

• Werkzeugshop

• Holz- und Tischlerarbeiten

• Haushaltsauflösungen  
und Entkernungen

• Baumpflege/  
Baumfällungen

• Hausmeistertätigkeiten  
Haus - Hof - Garten



Schönfeld 2 Tel.: 036458 - 493172 E-Mail: [info@umfeldgestaltung.de](mailto:info@umfeldgestaltung.de)  
99438 Bad Berka Mobil: 0172 - 3633003 Web: [www.umfeldgestaltung.de](http://www.umfeldgestaltung.de)



Schellroda, St. Georg Kirche



Kranichfeld, Kirche und Pfarrhaus



Rittersdorf



Nauendorf



Hohenfelden, St. Burkhard Kirche



Stedten, St. Eckardt Kirche

## Pfarrämter und Kirchen

### Evangelisch-Lutherisches Pfarramt Kranichfeld

#### Pfarrer Bernd-Ullrich Stock

(verwaltet Kranichfeld, Tonndorf, Stedten, Hohenfelden, Nauendorf)

Kirchplatz 4, 99448 Kranichfeld

Tel.: 036450 42157, Fax: 036450 42169

### Pfarrhaus Tonndorf

Kirchstrasse 21, 99438 Tonndorf

Tel.: 036450 42314

### Evangelisch-Lutherisches Pfarramt Klettbach

#### Pastorin Frau Charlotte Weber

(verwaltet Klettbach und Schellroda)

Straße der Einheit 1, 99102 Klettbach

Tel.: 036209 222, Fax: 036209 43703

### Evangelisch-Lutherisches Pfarramt Tannroda

#### Pfarrer H.-Ch. Schilling

(verwaltet Rittersdorf)

Lindenberg 4, 99438 Bad Berka

Tel.: 036450 30990, Fax: 034650 83046



Klettbach, Kirche mit Pfarrhaus



Tonndorf, St. Peter und Paul Kirche

## Erlebniskarte



**Stadt Bad Berka**  
Das Goethe-Bad im Grünen  
Tel.: 036458 579-0 und 19433  
E-Mail: [info@bad-berka.de](mailto:info@bad-berka.de)  
[www.bad-berka.de](http://www.bad-berka.de)



**Lindenstadt Blankenhain**  
Bürgerbüro / Tourismus  
Tel.: 036459 44030  
E-Mail: [tourismus@blankenhain.de](mailto:tourismus@blankenhain.de)  
[www.blankenhain.de](http://www.blankenhain.de)



**Kranichfeld Information**  
Zwei-Burgen-Stadt Kranichfeld  
Tel.: 036450 42021 und 19433  
E-Mail: [kranich-tour@kranichfeld.de](mailto:kranich-tour@kranichfeld.de)  
[www.kranichfeld.de](http://www.kranichfeld.de)

## Erlebniskarte Ferienregion Ilmtal Urlaub

- Goethewanderweg
- Thüringenweg
- Thüringer 3-Türme-Weg
- Kneipp-Rundweg
- Natur-Erlebnispfad „Riesen-Ritter-Mythen“
- Naturlehrpfad am Stausee Hohenfelden
- Ilmtal-Radweg
- Feininger-Radweg
- Fernradweg Thüringer Städtekette
- regionale Radwege
- Die Radwegverbindung Klettbach-Erfurt befindet sich im Ausbau
- Campingplatz
- Mühle



- 1 Waldgasthaus- und Hotel Stiefelburg
- 2 Berggasthof Riechheimer Berg
- 3 Thüringer Freilichtmuseum Hohenfelden
- 4 Schloss Tonndorf
- 5 Rundlingsdorf Tiefengruben
- 6 Avenida-Therme Hohenfelden
- 7 Strandbad mit Bootsverleih
- 8 Restaurant See-Terrassen
- 9 Kletterwald Hohenfelden
- 10 Freizeitpark Stausee Hohenfelden
- 11 Restaurant „Bremer Hof“
- 12 Oberschloss Kranichfeld
- 13 Restaurant „Meininger Hof“
- 14 Historisches Baumbachhaus
- 15 Niederburg und Freilichtbühne
- 16 Adler- und Falkenhof
- 17 Thür. Korbmachermuseum mit Burgruine und Turm
- 18 Thüringer Färbeford Neckeroda
- 19 Schloss Blankenhain
- 20 Apotheke museum
- 21 Weimar Porzellan mit Werksverkauf
- 22 Golf Resort Weimarer Land
- 23 Wald- und Erlebnissbad Blankenhain
- 24 Rittergut München mit Streichelzoo
- 25 Carolinenturm (Aussichtsturm)
- 26 Paulinenturm (Aussichtsturm)
- 27 Coudray-Haus
- 28 Goethebrunnen und Kneippanlage
- 29 Hotel „Am Goethebrunnen“
- 30 Gaststätte „Altes Brauhaus“
- 31 Matt-Lamb-Kirche Bergern
- 32 Sportbad Bad Berka

## Sehenswürdigkeiten und Attraktionen der Region

### Oberschloss

Im 12. Jahrhundert wurde das sogenannte Oberschloss als Burganlage des Herren von Kranichfeld errichtet. Im Jahre 1453 wurde diese zu einem prunkvollen Renaissanceschloss umgestaltet und überdauerte die Zeit, bis die Burg 1934 zur Ruine abbrannte und nur noch zur Hälfte wieder aufgebaut wurde. Den Tragstein des Erkers bildet das Kranichfelder Wahrzeichen, der im Volksmund respektlos genannte „Leckarsch“. Die im Zusammenhang damit stehende Sage hat keinen Wahrheitsgehalt und bleibt eine Legende. Im Rahmen von Sanierungsmaßnahmen erhielt der Dicke Turm 2010 eine begehbare Aussichtsebene, die einen Blick über das idyllische Ilmtal ermöglicht. Jährlich findet zu Pfingsten ein spannendes Ritterpektakel statt, im Winter lockt der Schlossweihnachtsmarkt seine Besucher an. Weiterhin ist die Burganlage mit ihren Museumsräumen, einem Palais für Konzerte und Theateraufführungen immer wieder ein beliebtes Ausflugsziel. Brautpaare geben sich hier gerne das Ja-Wort.



### Baumbachhaus

Das Baumbachhaus gehört zu den ältesten Gebäuden Kranichfelds. Es ist ein Fachwerkhaus, das in seiner jetzigen Gestalt im Wesentlichen aus dem 16. Jahrhundert stammt. Hier wurde im Jahre 1840 der Thüringer Dichter Rudolf Baumbach geboren. Seine Heimatverbundenheit zur Region hat er durch zahlreiche Texte und Lieder zum Ausdruck gebracht. Eines seiner bekanntesten Werke ist wohl das Volkslied „Hoch auf dem gelben Wagen“. Durch Initiative des



Fördervereins und der Stadt Kranichfeld bietet das historische Gebäude auch ein Dach für das Kultur- und Tourismusamt, ein Museum, ein Café, ein Trauzimmer, den Seniorenclub und eine Bibliothek.

### Niederburg

Die Niederburg der Stadt Kranichfeld ist idyllisch gelegen über dem Flussbett der Ilm im reizvollem Ambiente des Planhofes und der Freilichtbühne. Hier können Sie traditionelle und moderne Veranstaltungen im historischen Flair für Jung und Alt erleben. Ob Sie das alljährlich stattfindende Rosenfest als typisches Kinder- und Volksfest besuchen oder Gruppen aller Genres des Tanzes auf der Freilichtbühne erleben, es bleiben stets fröhliche Erinnerungen. Jedes Jahr zieht es am ersten Oktoberwochenende tausende Besucher auf die Niederburg Kranichfeld, wenn hier zu einem Ritterturnier gerufen wird.



### Adler- und Falkenhof

Als erster Thüringer Adler- und Falkenhof wurde 1992 auf der Burg Greifenstein in Bad Blankenburg der Adler- und Falkenhof Schütz gegründet. Im Jahr 2005 fand der Umzug auf die Niederburg der Stadt Kranichfeld statt. In schöner Umgebung können Sie die Schnelligkeit des Wanderfalken, die Wendigkeit eines Würg-





falken, die Sturzflüge mit Adlern aus großen Höhen, die Gewandtheit der Milane, Bussarde u. a. Falkenarten oder auch den lautlosen Flug des Uhus dicht über den Köpfen der Besucher erleben. Eine Besonderheit ist der sagenumwobene Andenkondor. In einer der interessantesten Falknereien erfahren Sie Wissenswertes über die Lebens- und Verhaltensweisen der Greifvögel. Besuchen Sie doch einfach eine der aufregenden Flugvorführungen.

### **Bockwindmühle Klettbach**

Die Bockwindmühle ist der älteste Windmühlentyp in Europa. Hauptmerkmal ist, dass das gesamte Mühlenhaus auf einem einzelnen Pfahl, dem Hausbaum, steht, auf dem es in den Wind gedreht werden kann. Zum Mühltage und auch zum Denkmaltage lockt die Bockwindmühle in Klettbach seine Besucher mit Spezialitäten der Region. Zudem kann man die Mühle besichtigen und sich von dem einzigartigen Flair beeindrucken lassen.



### **Thüringer Freilichtmuseum Hohenfelden**

Das Freilichtmuseum bietet einzigartige Einblicke in vergangene Lebenswelten der Menschen auf dem Land.

Für die Besucher sind historische Gebäude zugänglich, die in der Mehrzahl aus verschiedenen Thüringer Dörfern auf das Museums- gelände umgesetzt worden sind



und zum kleineren Teil an ihren ursprünglichen Standorten im Dorf Hohenfelden stehen. Jährlich finden traditionelle Veranstaltungen, wie beispielsweise der Käsemarkt, der Schäfertag, das Erntefest oder der Traktor- und Oltimertag statt.

### **Schloss Tonndorf**

Auf einer Anhöhe, durch den markanten Turm sichtbar, befindet sich das Schloss Tonndorf. Einst Schutzburg, später Lungenheilstätte und Altersheim, dient das Schloss heute als Wohnsitz für eine Lebensgemeinschaft für ca. 60 Menschen.

Diese haben sich dem Erhalt des Schlosses und des dazu gehörenden 15 ha großen Grundstücks verschrieben. Von der Aussichtsplattform im Turm hat man einen herrlichen Rundum-Blick. Im Vorhof des Schlosses befindet sich zudem eine Schlossimkerei in der schmackhafter Honig hergestellt wird. Auf den anliegenden Märkten und Hoffesten wird dieser anschließend veräußert.



## Freizeitpark Stausee Hohenfelden

Der Freizeitpark am Stausee Hohenfelden, ist in die malerische Idylle des Landschaftsschutzgebietes Mittleres Ilmtal eingebettet. Ob Familien mit Kindern oder im Freundeskreis – für jeden findet sich das optimale Freizeitvergnügen, um für ein paar Tage im Jahr die Seele baumeln zu lassen.

Der Stausee Hohenfelden zählt zu den fischreichsten Gewässern Thüringens und ist ein Anglerparadies für Sportfischer aber auch Hobbyangler. Ein Strandbad mit Sandstrand, Wasserrutsche, Liegewiese, separatem FKK-Bereich, Abenteuerspielfeld und einer Beach-Volleyball-Anlage bietet alles was das Herz begehrt.

Wassersportangebote wie Surfen oder Rudern laden alle Sportbegeisterte zur aktiven Erholung ein. In den Sommermonaten finden auf der Strandseite oftmals Open Air-Veranstaltungen statt, die bundesweit großen Anklang finden. Am Südufer befindet sich zudem Thüringens größter ganzjährig geöffneter Campingplatz. Ein weiteres Highlight ist die Avenida Therme, ein Bade- und Saunaparadies. Inmitten der Natur können Sie im Kletterwald unterschiedlich anspruchsvolle Kletterelemente auf 7 Parcours bewältigen und wie Tarzan von Baum zu Baum oder wie Indiana Jones über wackelige Brücken steigen.



## Stedtener Mühle

Die Stedtener Mühle existiert seit 1600. Ursprünglich mit mehreren Wasserrädern als Mahlmühle, Sägemühle und Ölmühle betrieben, wurden diese ab 1905 durch zwei Francisturbinen ersetzt. Ab 1956 wurde der Betrieb eingestellt. Im Jahr 2004 wurde ein oberschlächtiges Wasserrad installiert sowie zwei Fischaufstiegsanlagen gebaut.

Neben der Stromerzeugung existiert hier ein Fischereibetrieb. Im hauseigenen Hofladen wird neben lebenden bzw. frisch geschlachteten auch geräucherter und marinierter Fisch angeboten.

Im „Fluss-Aquarium“ sowie in der Ausstellung „Leben am Fluss“ kann man sich interessante Informationen rund um die Ilm und die Fischerei holen. Jeweils von Mitte November bis Mitte April werden hier Fischereischeinkurse durchgeführt. Für Angler besteht auch die Möglichkeit Fischereierlaubnisscheine zu erwerben.



## Ämter, Sachgebiete und Kontakte

### Verwaltungsgemeinschaft Kranichfeld

Alexanderstr. 7, 99448 Kranichfeld

Tel.: 036450 345-0, Fax: 036450 345-15

[info@vg-kranichfeld.de](mailto:info@vg-kranichfeld.de)

[www.vg-kranichfeld.de](http://www.vg-kranichfeld.de)

### Öffnungszeiten des Bürgerbüros

Montag 09.00–12.00 Uhr

Dienstag 09.00–12.00 Uhr und 13.00–18.00 Uhr

Mittwoch geschlossen

Donnerstag 09.00–12.00 Uhr und 13.00–17.00 Uhr

Freitag 09.00–12.00 Uhr

1. Samstag i. M. 09.00–11.00 Uhr

### Dienstzeiten der Verwaltung

Montag 09.00–12.00 Uhr

Dienstag 09.00–12.00 Uhr und 13.00–18.00 Uhr

Mittwoch geschlossen

Donnerstag 09.00–12.00 Uhr

Freitag 09.00–12.00 Uhr



### Telefonverzeichnis

Gemeinschaftsvorsitzender	Herr Menge	036450 345-20
Hauptamt	Frau Georgi	036450 345-21
Hauptamt	Frau Meißner	036450 345-22
Hauptamt	Frau Zentgraf	036450 345-23
Hauptamt	Frau Skrypniak	036450 345-24
Kämmerei	Frau Gimpel	036450 345-31
Kämmerei	Frau Fuchs	036450 345-34
Kasse	Frau Hoffmann	036450 345-32
Kasse	Frau Töpfer	036450 345-33
Bürgerbüro	Herr Salzmann	036450 345-41
Bürgerbüro	Frau Herbothe	036450 345-42
Ordnungsamt	Herr Merten	036450 345-52
Standesamt	Frau Jahn	036450 345-54
Bauamt	Herr Kästner	036450 345-61
Bauamt	Frau Brinkmann	036450 345-62
Bauamt	Herr Neuenfeldt	036450 345-63
Polizei	Kontaktbereichsbeamter	036450 437-12

**Landratsamt Weimarer Land**

Bahnhofstr. 28, 99510 Apolda

Tel.: 03644 540-0, Fax: 03644 540850

**Forstämter**

Thüringer Forstamt Arnstadt

Revier Kranichfeld, Jakobshöhe 3

Sprechzeit dienstags von 15.00–18.00 Uhr

Tel.: 0172 3480106

Thüringer Forstamt Bad Berka

Ilmstr. 1, 99438 Bad Berka

Tel.: 036458 582-3

**Zuständiges Tierheim**

Tierheim Pflanzwirbach, Marktleite, 07407 Pflanzwirbach

Tel.: 03672 422410

**Finanzamt Jena**

Leutragraben 8, 07743 Jena

Tel.: 03641 378-0

Servicestelle Weimar

Jenaer Str. 2a, 99425 Weimar

**Wasserversorgungszweckverband Weimar**

Friedensstraße 40, 99423 Weimar

Tel.: 03643 7444-0

Stördienst: 03643 903436

E-Mail: [info@wasserversorgung-weimar.de](mailto:info@wasserversorgung-weimar.de)

**Wasser/Abwasserzweckverband Arnstadt und Umgebung**

Schönbrunn 9, 99310 Arnstadt

Telefonzentrale: 03628 609-0

Fax Verwaltung: 03628 602047, Fax Technik: 03628 609-136

Stördienst Bereich Abwasser: 0172 6960003

E-Mail: [verwaltung@wazv-arnstadt.de](mailto:verwaltung@wazv-arnstadt.de)



## Was erledige ich wo?

Anliegen	Amt/Behörde	Kontakt
<b>A</b>		
Abstammungsurkunde	Standesamt	036450 345-54
An- und Abmeldung Wohnsitz	Bürgerbüro	036450 345-41
Amtsblatt der VG Kranichfeld	Ordnungsamt	036450 345-52
Aufenthaltsbescheinigung	Bürgerbüro	036450 345-41
Auskunfts- und Übermittlungssperren	Bürgerbüro	036450 345-41
<b>B</b>		
BAföG	Landratsamt Weimarer Land	03644 540 416
Bauanträge, Bauvorhaben	Bauamt	036450 345-61
Baumfällung	Ordnungsamt	036450 345-52
Bebauungspläne	Bauamt	036450 345-61
Beglaubigung	Bürgerbüro	036450 345-41
Brand- und Katastrophenschutz	Ordnungsamt	036450 345-51
<b>E</b>		
Ehefähigkeitszeugnis	Standesamt	036450 345-54
Eheschließungen	Standesamt	036450 345-54
Eheurkunden	Standesamt	036450 345-54

## PREWE GmbH Steuerberatungsgesellschaft

Zweigniederlassung  
Georgstraße 8  
99448 Kranichfeld  
Tel.: 036450/342-0  
Fax: 036450/342-20

Geschäftsführer  
Dipl.-BW Ralf Kießler  
Steuerberater  
Mobil: 0172/6043680  
e-mail: [kiessler@prewe.de](mailto:kiessler@prewe.de)

Reinklicken  
und Ihre  
**Kommune**  
mobil erleben  
[www.total-lokal.de](http://www.total-lokal.de)

 totallokal



Anliegen	Amt/Behörde	Kontakt
Elternbeiträge	Hauptamt	036450 345-23
Elternbeiträge, Übernahme durch Jugendamt	Landratsamt Weimarer Land	03644 540 547
Elterngeld	Landratsamt Weimarer Land	03644 540 546
Erziehungsgeld	Hauptamt	036450 345-23

**F**

Fischereischein	Bürgerbüro	036450 345-41
Friedhofsverwaltung/Bestattungswesen	Standesamt	036450 345-54
Führerschein	Landratsamt Weimarer Land	03644 540 762
Führungszeugnis	Bürgerbüro	036450 345-41
Fundbüro der VG Kranichfeld	Bürgerbüro	036450 345-41

**G**

Grabstätten	Standesamt	036450 345-54
Geburtsanzeigen, Geburtsurkunden	Standesamt	036450 345-54
Grundstücksverwaltung	Bauamt	036450 345-63
Grundsteuer, Gewerbesteuer	Kasse	036450 345-32

**H**

Haushaltsbescheinigung	Bürgerbüro	036450 345-41
Hundesteuer An- und Abmeldung	Bürgerbüro	036450 345-41
Hausnummernvergabe	Bauamt	036450 345-61

**K**

Karten zur Entsorgung von Haushaltsgeräten	Bürgerbüro	036450 345-41
Kfz-Zulassung	Landratsamt Weimarer Land	03644 540 729
Kinderausweise	Bürgerbüro	036450 345-41
Kindertagesstätten, Tagesmütter	Hauptamt	036450 345-23
Kirchenaustritt	Standesamt	036450 345-54

**M**

Marktwesen	Bürgerbüro	036450 345-41
Meldebescheinigung	Bürgerbüro	036450 345-41

Anliegen	Amt/Behörde	Kontakt
Melderegisterauskunft	Bürgerbüro	036450 345-41
Müllgebühren	Landratsamt Weimarer Land	03644 540 675
<b>N</b>		
Namensänderung	Standesamt	036450 345-54
<b>O</b>		
Oma-Opapa-Dienst	Hauptamt	036450 345-23
Ordnungsverstöße	Ordnungsamt	036450 345-52
<b>P</b>		
Pachtwesen	Bauamt	036450 345-63
Personalausweis	Bürgerbüro	036450 345-41
Personenstandsunterlagen	Standesamt	036450 345-54
Plakatierung	Ordnungsamt	036450 345-52
<b>R</b>		
Reisepass	Bürgerbüro	036450 345-41
<b>S</b>		
Satzungen	Hauptamt	036450 345-24
Schiedsstelle	Bürgerbüro	036450 345-41
Sondernutzung	Ordnungsamt	036450 345-52
Sozialhilfe	Landratsamt Weimarer Land	03644 540 741
Spendenbescheinigung	Kasse	036450 345-32
Sperrmüllkarten	Bürgerbüro	036450 345-41
Sterbefälle	Standesamt	036450 345-54
<b>V</b>		
Vaterschaftsanerkennung	Standesamt	036450 345-54
Versicherungsschäden	Kasse	036450 345-33
Verwargelder	Ordnungsamt	036450 345-52
<b>W</b>		
Wohngeld	Landratsamt Weimarer Land	03644 540 747

## Trauen Sie sich!

Sie haben sich dazu entschlossen, „sich zu trauen“? Herzlichen Glückwunsch. Die Verwaltungsgemeinschaft Kranichfeld lädt Sie herzlich ein, Ihr Hochzeitsfest im gepflegten Ambiente der Zwei-Burgen-Stadt Kranichfeld zu feiern. Die Eheschließung ist wohl einer der schönsten Tage im Leben zweier Liebenden. Wenn Sie Ihre Hochzeit auf eine ganz besondere und romantische Art erleben möchten, sind Sie in Kranichfeld genau richtig. Sie können zwischen zwei traumhaften Trauorten wählen. Das **Oberschloss** ist eine märchenhafte Burganlage, die im 12. Jh. im romanischen Stil errichtet wurde. Immer wieder sind die Brautpaare von dem historischen Flair des Schlosses und des Trausaales beeindruckt. Eine Führung durch das Areal, die im Anschluss an die Trauung gebucht werden kann, rundet die Feierlichkeit ab. Auch für Hochzeitsfotos bietet das Oberschloss eine wunderschöne Kulisse. Eheschließungen finden hier von Mitte Mai bis Mitte September statt. Auch Mittelalterhochzeiten finden großen Zuspruch. Das zweite Trauzimmer der Stadt Kranichfeld befindet sich im **Baumbachhaus**. Dieses zeichnet sich vor allem durch seine gemütliche Atmosphäre aus. Musikliebhaber können die Trauung mit Klavierspiel selbst untermalen. Gerne wird anschließend im Baumbachcafé ein Sekt getrun-



Trausaal Oberschloss

ken und hausgemachter Kuchen gegessen. Eheschließungen sind in diesem Trauzimmer ganzjährig möglich.



Doch bevor Sie Ihr gemeinsames Leben als Ehepaar beginnen, ist noch viel zu organisieren. Mit den ansässigen Gewerben können Sie Ihre Eheschließung direkt vor Ort planen. Informationen zu Fotografen, Blumenhändlern, Catering, Unterkünften, Friseuren, Hochzeitskutschen usw. erhalten Sie in der Tourismusinformation der Stadt Kranichfeld (Tel.: 036450 42021 oder E-Mail: [kranich-tour@kranichfeld.de](mailto:kranich-tour@kranichfeld.de)). Die Niederburg bietet den passenden Rahmen für eine unvergessliche Hochzeitsfeier. Auskunft über freie Termine erhalten Sie bei dem Eigenbetrieb Wohnungswirtschaft (Tel.: 036450 39996). Als Präsent bekommt jedes Brautpaar zur Eheschließung von der Verwaltungsgemeinschaft Kranichfeld und der Avenida-Therme Hohenfelden zwei Silber-Clubkarten.

Genießen Sie alle Vorzüge, die Ihnen unsere Verwaltungsgemeinschaft und ihre reizvolle Umgebung bietet.



Trauzimmer Baumbachhaus



## Alles Wichtige im Überblick

Bezeichnung	Anschrift	Telefon
<b>Ärzte</b>		
Gemeinschaftspraxis	Alexanderstr. 26a, 99448 Kranichfeld	036450 42115
<b>Zahnärzte</b>		
Zahnarztpraxis Müller Lüttke	Kleine Gebind 8, 99448 Kranichfeld	036450 42001
Zahnarzt Dr. med. dent. Birgit Götzrath	Ringelholzweg 1, 99102 Klettbach	036209 202
<b>Apotheken</b>		
Kranich-Apotheke	Bahnhofstr. 28, 99448 Kranichfeld	036450 44466
Stern-Apotheke	Alexanderstr. 1, 99448 Kranichfeld	036450 31324
<b>Geldinstitute</b>		
Sparkasse Mittelthüringen	Markt 4, 99448 Kranichfeld	036450 42100
VR Bank Weimar eG	Georgstr. 8, 99448 Kranichfeld	036450 31109
Postbank	Alexanderstraße 6, 99448 Kranichfeld	036450 42279

### Diakonie

altenhilfe sophienhaus  
gemeinnützige gmbh

#### Demenzgruppe

- Betreuung Demenzkranker
- Montag 9.00 bis 15.00 Uhr
- Dienstag 10.00 bis 16.00 Uhr
- Kosten übernimmt die Pflegekasse

Tochtergesellschaft der  
Diakoniestiftung  
Weimar Bad Lobenstein  
gemeinnützige GmbH  
Trierer Straße 2, 99423 Weimar  
Tel. +49 3643 2 41 02 61

#### Ambulanter Pflegedienst

- Häusliche Krankenpflege
- Kurzzeitpflege ■ Hauswirtschaftshilfe

#### Pflegeberatung

- Pflegestufe ■ Hilfsmittel
- Dienstleistungen ■ Hilfe bei Antragstellung

#### Kosmetiksalon Saskia Prokopp

Kosmetikbehandlung  
med. Fußpflege  
Hand- und Nagelpflege  
Massagen  
Hot Stones  
Enthaarung  
Wimpernwelle  
Pflegeprodukte  
Gutscheine

Bad Berkaerstr. 5  
99438 Tannroda



Telefon/ Handy  
036458 43788  
0152 02066769

**Für Ihre Gesundheit  
machen wir uns stark**

## Zahnärztliche Gemeinschaftspraxis

Dipl.-Med. Gerhard Müller • Dr. med. dent. Kristin Lüttke

Kleine Gebind 8 • 99448 Kranichfeld • Tel. 036450 42001



### Öffnungszeiten:

Mo - Mi 7.30 Uhr - 18.00 Uhr

Do 7.30 Uhr - 12.00 Uhr

Fr 7.30 Uhr - 15.00 Uhr

und nach Vereinbarung

WERFEN SIE IHRE ZAHNGESUNDHEIT NICHT EINFACH WEG!



**Dr. med. Reinhard Soeberdt**  
Fachzahnarzt für Allg. Stomatologie

### Öffnungszeiten

Mo 8-12 / 14-18 Uhr

Di 8-12 / 14-18 Uhr

Mi 8-12 Uhr

Do 8-12 / 14-18 Uhr

Fr 8-12 / 14-18 Uhr



Harthstr. 11 • 99438 Bad Berka / OT Tannroda  
Tel. 036450 42393 • [www.dr.soeberdt.de](http://www.dr.soeberdt.de)

Besuchen Sie uns im Internet unter:  
[www.zentralklinik.de](http://www.zentralklinik.de)



**Zentralklinik Bad Berka**



**Sie benötigen medizinische Hilfe?**

Unsere **Notaufnahme** steht Ihnen **rund um die Uhr** zur Verfügung, um Sie zu betreuen.

**Notfall-Telefon: 036458 - 54 20 01**



**Zentralklinik Bad Berka**  
Robert-Koch-Allee 9  
99437 Bad Berka  
Tel.: +49 (0)36458 5-0

Verbundenes Unternehmen der



Bezeichnung	Anschrift	Telefon
<b>Post</b>		
Postfiliale Schreibwaren Boginski GbR	Alexanderstr. 6, 99448 Kranichfeld	036450 42279
<b>Bäckerei</b>		
Bäckerei Okker	Alexanderstr. 28, 99448 Kranichfeld	036450 42439
Bäckerei Schalbe	Alexanderstr. 21, 99448 Kranichfeld	036450 39014
Bäckerei Klausner	Brauhausstr. 139, 99438 Tonndorf	036450 42602
Landbäckerei Günter Glaße	Am Teich 10, 99102 Klettbach	036209 302
<b>Einkaufsmärkte</b>		
Rewe	Erfurter Str. 3, 99448 Kranichfeld	036450 42334
Diska	Erfurter Str. 2, 99448 Kranichfeld	036450 44157
Tegut	Am Bahnhof 4, 99448 Kranichfeld	036450 31006
<b>Tankstellen</b>		
Oil Tankstelle	Weimarische Str. 2, 99448 Kranichfeld	036450 39617

**mediaprint**  **tv**  
 kreativ. effektiv. web

Hier erhalten Sie  
 weitere Informationen  
 zu **mediaprint.tv**

[info@mediaprint.tv](mailto:info@mediaprint.tv)  
[www.mediaprint.tv](http://www.mediaprint.tv)

## Fahren und Sparen im Nahverkehr

### Zugverbindungen DB – Ilmtalbahn

Kranichfeld – Weimar und zurück

### Busverbindungen

Omnibusverkehr Saale-Orla(OVS)

Linie 13: Rudolstadt – Erfurt und zurück

Erfurter Verkehrsbetriebe AG (EVAG)

Regionalbus Linie 155: Kranichfeld – Erfurt und zurück

Gemeinde/Stadt	Breitbandversorgung
Rittersdorf	bis zu 2.000 kBit/s
Kranichfeld	bis zu 16.000 kBit/s
Ortsteil Barchfeld	bis zu 2.000 kBit/s
Ortsteil Stedten	bis zu 1.000 kBit/s
Tonndorf	bis zu 50.000 kBit/s
Hohenfelden	bis zu 8.000 kBit/s
Nauendorf	bis zu 2.000 kBit/s
Klettbach	bis zu 16.000 kBit/s
Ortsteil Schellroda	bis zu 16.000 kBit/s

## DSL und Internet

Breitbandige Internetanschlüsse (DSL) sind ein wichtiger Standortfaktor für die Wirtschaft, aber natürlich auch ein Begehren vieler Einwohner. Da in unserem Gebiet nicht alle Bereiche durch eine breitbandige Internetverbindung angeschlossen wurden, sind die Gemeinden entsprechend ihrer finanziellen Möglichkeiten bestrebt, den Ausbau der Breitbandversorgung voranzutreiben.

In den Gemeinde Hohenfelden und Tonndorf wurde durch ein gewerbliches Unternehmen, ein funkbasierendes WDSL+ sowie ein IPDSL Netz aufgebaut. Durch dieses kann den Einwohnern eine Möglichkeit zum Breitband eröffnet werden.

## Notruf

Polizei	110
Feuerwehr	112
Giftinformationszentrum	0361 730730
Polizeistation Bad Berka	036458 5830
Polizeiinspektion Weimar	03643 8820
Hochwasseransagedienst	0180 5003006
Störungsnummer Strom	0180 2696961
Störungsnummer Gas	0800 6861177
Störungsnummer Waser	03643 903436
Störungsnummer Abwasser	0172 6960003



## Bestattungen Manfred Rabe

*seriöse, kompetente Beratung und Trauerbegleitung*

- moderate Preise bei allen Bestattungsformen
- kostenfreie Beratungs- und Informationsgespräche
- garantierte Transparenz der Bestattungskosten
- Erledigung aller Formalitäten und Behördenwege

Bad Berka  
Zeughausstr. 5  
☎ 036458/33394

Blankenhain  
Hauptstr. 7  
☎ 036459/589650

Kranichfeld  
☎ 036450/44185  
Mobil 0176/32135290



## Brand- und Katastrophenschutz

### Freiwillige Feuerwehr Kranichfeld

Stadtbrandmeister:  
Ralf-Gunther Bohs  
Jugendwart:  
Michael Witzmann



### Freiwillige Feuerwehr Klettbach

Ortsbrandmeister:  
Jens Oschmann



### Freiwillige Feuerwehr Hohenfelden

Ortsbrandmeister:  
Jens Lüder  
Jugendwart:  
Hubert Reusche



### Freiwillige Feuerwehr Nauendorf

Ortsbrandmeister:  
Thomas Wilhelm



### Freiwillige Feuerwehr Rittersdorf

Ortsbrandmeister:  
Denis Sander



### Freiwillige Feuerwehr Tonndorf

Ortsbrandmeister:  
Ralf Ditscher  
Jugendwart:  
Olaf Spangenberg



### Feuerwehropokalausscheid

mit Löschangriff in der VG Kranichfeld immer wieder  
ein Erlebnis



## Wirtschaftsflächenbestand

Aktuell existieren in dem Bereich der VG Kranichfeld mehrere Gewerbegebiete. Einige resultieren aus dem Altbestand und weitere wurden durch die Mitgliedsgemeinden neu ausgewiesen. Die Gesamtheit der Flächen ist mit einer Nettogesamtfläche von mehr als 25 ha einzuschätzen. Davon befinden sich 4 Gebiete in der Stadt Kranichfeld und 2 in der Gemeinde Klettbach, sowie ein gestreuter Rest im gesamten VG Gebiet.

### Gemeindliches Bauland zu verkaufen

Die Orte der Verwaltungsgemeinschaft liegen im ländlichen Raum. Dieser ist geprägt als eigenständiger Lebens- und Wirtschaftsraum unter besonderer Berücksichtigung der Einfügung in die Agrarstruktur. Die ausgewiesenen bauleitplanerischen Wohngebiete sind sehr gefragt und weisen im Bereich der VG eine sehr gute Auslastung auf. Verfügbare Baugrundstücke zur Deckung des perspektivischen Eigendarfes bestehen in der Gemeinde Tonndorf.



Abb. 1 – Tonndorf

In der Stadt Kranichfeld stehen gegenwärtig einzelne Bauparzellen im Geltungsbereich eines Bebauungsplanes zur Verfügung. Reizvoll, in unmittelbarer Nähe des Oberschlusses, beabsichtigt die Stadt Kranichfeld die Veräußerung von 4 ca. 800 qm großen Grundstücken zum Zwecke der Wohnbebauung.



Abb. 2 – Kranichfeld

In der Gemeinde Klettbach besteht die Möglichkeit zur Errichtung von 4 Einzel- bzw. Doppelhäuser.



Abb. 3 – Klettbach

Aus raumordnerischer Sicht wird gegenwärtig auf die Innenbereichsentwicklung orientiert. In Konsequenz besteht großes städtebauliches Interesse an der Nutzung der vorhandenen Baulücken zu Errichtung von Wohngebäuden.

Der Stärkung und Erhaltung der gewachsenen Strukturen unserer Gemeinden kommt hierbei eine wichtige Aufgabe bei der Bewältigung des demografischen Wandels zu. Die Vermeidung von Leerstand sowie eine schnelle und sinnvolle Nachnutzung vorhandener Bausubstanz ist ein wichtiges Anliegen zur Erhaltung und Verbesserung der Strukturen. Intakte und attraktive innerstädtische Bereiche tragen so wesentlich zur Verbesserung der Lebensqualität bei. Bei Interesse oder Fragen zu Baugrundstücken in einem unser reizvoll gelegenen Mitgliedsgemeinden stehen Ihnen die Ortsbürgermeister, sowie die Mitarbeiter des Bauamtes unserer Verwaltungsgemeinschaft (036450 34561-63) als erste Ansprechpartner zur Verfügung.

Hier können Sie auch klären, ob es sich bei Ihren Vorhaben um baugenehmigungspflichtige Vorhaben handelt oder ob örtliche Bauvorschriften zu beachten sind.



#### Marktfrochtbetrieb

- Futterrüben
- Landwirtschaftliche Dienstleistungen
- Schafhaltung 300 Mutterschafe  
Nachzucht

#### Landhandel

- Verkauf von Produkten für Garten und Kleintierhaltung
- Kartoffelverkauf

Telefon: 036450 4120 · Fax: 036450 41214 · E-mail: [AgrarU.Tannroda@t-online.de](mailto:AgrarU.Tannroda@t-online.de)  
Rittersdorfer Weg 2 · 99438 Bad Berka · OT Tannroda

Die Agrarunternehmen Tannroda eG wurde am 23.05.1991 als Nachfolgeunternehmen der LPG Pflanzenproduktion gegründet.

Auf einer Fläche von 1.160 ha Ackerland und 126 ha Grünland wird konventionell Landwirtschaft betrieben. Es werden Raps, Getreide und Erbsen angebaut, weiterhin Ganzpflanzen und Mais für Biogasanlage sowie Futter für 300 Mutterschafe und deren Nachzucht produziert. Zu unserem Unternehmen gehört eine Landhandel GmbH, welche Produkte für Kleintierhaltung und Garten vertreibt.

## Landwirtschaft – Ihr starker Partner



Pflanzenproduktion · Milchproduktion · Bioenergie

Dorfstr. 52 b · 99438 Bad Berka OT Tiefengruben  
Tel. 036458 41959 · Fax 036458 482457

[www.total-lokal.de](http://www.total-lokal.de)

Dank vieler  
Partner halten  
Sie diese  
Publikation in  
Händen

mediaprint  
infoverlag gmbh



### Mit unseren Bauelementen ...

- ... sparen Sie Energiekosten!
- ... machen Sie Ihr Haus sicher!
- ... bekommen Sie beste Qualität!

**Ob Fenster, Tür oder Tor wir haben,  
was Ihr Haus braucht!!!**



*Alles neu...  
...alles Neumann*



### Wintergärten

**Aus eigener Herstellung!**

**Besuchen Sie Thüringens größte Ausstellung  
Osterlange 26, 99198 Elxleben bei Erfurt**



### Photovoltaik

Gesetzlich garantierte Förderung  
 Unabhängigkeit vom Strompreis  
 Persönlicher Beitrag zum Umweltschutz  
 Beratung, Montage und Service ...

*...mit Neumann's*

*„Rundum Sorglospaket“*

Erfurter Straße 60, 99448 Kranichfeld  
 Tel. 036450-348-0 od. 0800-66 45 245  
[neumann-bauelemente.de](http://neumann-bauelemente.de)