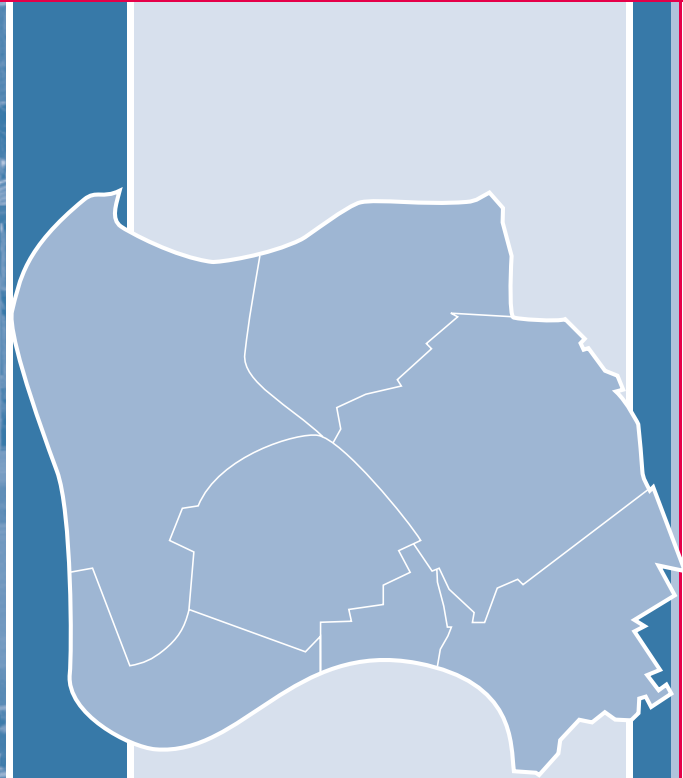




# SENIORENWEGWEISER DER STADT VOERDE





"Neue Wege für  
ältere Menschen"

## "Wohnen der Zukunft"



### Wir planen, bauen und verwalten

- Eigenheime
- Eigentumswohnungen
- Mehrfamilienhäuser
- Seniorengerechten Wohnraum

### Wir vermieten

über 5.800 Wohnungen, davon 600  
seniorengerechte Wohnungen in guten Wohnlagen

#### Wohnbau Dinslaken GmbH

Postfach 10 05 04, 46525 Dinslaken  
Moltkestraße 4, 46535 Dinslaken  
Telefon 02064 6208-0  
Telefax 02064 6208-89

[www.wohnbau-dinslaken.de](http://www.wohnbau-dinslaken.de)  
[kontakt@wohnbau-dinslaken.de](mailto:kontakt@wohnbau-dinslaken.de)



*Zuhause sein  
ist mehr  
als wohnen*

**Wohnbau  
Dinslaken**

## Grußwort

Liebe Bürgerinnen, liebe Bürger,

es besteht zwischen den politisch Handelnden und der Verwaltung in Voerde Konsens darüber, dass alle älteren Bürgerinnen und Bürger möglichst lange ein selbstbestimmtes Leben in ihrer gewohnten häuslichen Umgebung führen sollen. Diese Grundhaltung ist erklärtes Ziel unserer Seniorenpolitik. Daher werden wir die bestehende Infrastruktur an die zukünftigen Anforderungen einer älter werdenden Gesellschaft prozesshaft anpassen müssen. Dies ist sicher nur im partnerschaftlichen Miteinander der vielen Dienstleister in der Altenhilfe möglich.

Denn gerade die bedarfsgerechten Angebote der Kirchen, der Wohlfahrtsverbände und der vielen anderen Anbieter tragen maßgeblich dazu bei, dass die älteren Bürgerinnen und Bürger unserer Stadt auf ein breit gefächertes Altenhilfesystem zurückgreifen können.

An dieser Stelle möchte ich einmal allen, die in diesem Bereich tätig sind, herzlich danken. Ohne freiwilliges bürgerschaftliches Engagement wäre zudem vieles nicht möglich.

Mit der nun schon 6. Auflage der vorliegenden Broschüre möchten wir Ihnen einen aktualisierten Wegweiser an die Hand geben, der Sie zu den vielfältigen Angeboten für ältere Menschen in unserer Stadt führen soll.

Ich würde mich sehr freuen, wenn Ihnen der Seniorenwegweiser bei der Suche nach konkreter Hilfestellung ein wichtiger Ratgeber ist.

Ihr

Leonhard Spitzer  
Bürgermeister







## SENIORENWEGWEISER DER STADT VOERDE



Wir beraten Sie gerne

Am Neutor 7  
46535 Dinslaken  
Tel.: 0 20 64 / 1 82 82

Im Osterfeld 15  
46562 Voerde  
Tel.: 0 28 55 / 98 55 90



**Ihre Ohren werden Augen machen.**

**HÖRGERÄTE DIERKSMEIER**  
[www.hoergeraete-dierksmeier.de](http://www.hoergeraete-dierksmeier.de)

Foto: Interzon

Sparkassen-Finanzgruppe



Alles gut geregelt mit dem  
Sparkassen-Generationen-Management.

Komfort, Sicherheit, Vermögensweitergabe.



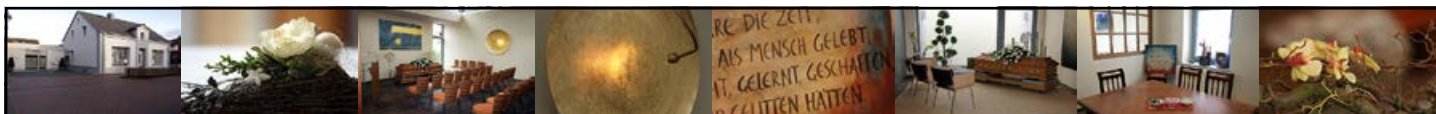
Sparkasse  
Dinslaken-Voerde-Hünxe

Sie möchten sich beruhigt zurücklehnen, weil Sie für Ihren Lebensabend und die Zeit danach alles geregelt haben? Gemeinsam finden wir die optimale Lösung. So sind Sie sicher, dass Ihre Wünsche umgesetzt werden. Mehr dazu in Ihrer Geschäftsstelle oder unter [www.spk-dinslaken.de](http://www.spk-dinslaken.de) oder telefonisch unter 02064 / 415 387.  
**Wenn's um Geld geht - Sparkasse.**

## Inhaltsverzeichnis

<b>I. Beratungs- und Informationsstellen</b> .....	<b>6</b>
Auskünfte in allgemeinen sozialen Fragen.....	6
Amt für Schulen, Soziales u. Jugend – Abteilung Soziales – .....	6
Hilfen und Beratung bei Unterbringung in einer stationären Senioreneinrichtung.....	6
Trägerunabhängige Pflegeberatung.....	6
Pflegeportal des Kreises Wesel.....	6
Rentenberatung.....	6
Mietberatung .....	6
Mieterverein Dinslaken e. V. ....	7
Seniorenbeirat.....	7
Vereine, Verbände und sonstige Beratungsstellen .....	8
Heimaufsicht des Kreises Wesel .....	9
Betreuungen nach dem Betreuungsgesetz .....	9
Demenzberatung .....	10
Sozialpsychiatrische Beratung des Kreises Wesel .....	11
Beratung für Suchtkranke des Kreises Wesel .....	12
Telefonseelsorge .....	12
Rechtsberatung und Prozesskostenhilfe .....	12
Verbraucherberatung .....	13

Schuldner- und Insolvenzberatung.....	13
Vollmacht/Patientenverfügung .....	14
Hospizinitiative Wesel e. V. ....	14
Testament .....	15
Dokumentenmappe.....	15
Sterbefall.....	15
Bestatter in Voerde.....	18
<b>II. Finanzielle Hilfen</b> .....	<b>19</b>
Amt für Schulen, Soziales u. Jugend – Abteilung Soziales – ...	19
Hilfe zum Lebensunterhalt .....	19
Hilfe im Haushalt.....	19
Hilfe in besonderen Lebenslagen .....	19
Hilfe zur Pflege.....	19
Blindengeld/Hilfe für hochgradig Sehbehinderte, Gehörlose .....	20
Wohngeld/Lastenzuschuss .....	20
Wohnberechtigungsschein.....	21
Schwerbehindertenausweis .....	21
Befreiung von den Rundfunk- und Fernsehgebühren .....	21
Telefongebührenermäßigung.....	23
Krankenkassenleistungen .....	23



Sterben, Tod und Trauer gehören zu den letzten Tabuthemen unserer Gesellschaft. Wir geben Anregungen für eine neue Kultur des Abschieds. Unser Haus, das Casa vitam admittamus ist ein Ort der Ruhe. Hier haben Sterben, Tod und Trauer den Raum, den sie in unserer heutigen Gesellschaft verloren haben: mitten im Leben, in der Normalität des Alltags. Trauernde können hier in einem geschützten Raum die Zeit zwischen dem Tod und dem endgültigen Abschied nutzen. Wir ermutigen und unterstützen Sie fachkompetent, herzlich und verständnisvoll, in allen Fragen von Vorsorge und Bestattung.



*Wilhelm Knopf Bestattungen • Bestattermeister • Thanatopraktiker*  
*Bahnhofstraße 71 • 46562 Voerde • 0 28 55 - 96 33 0*  
*[www.knopf-bestattungen.de](http://www.knopf-bestattungen.de) • [info@knopf-bestattungen.de](mailto:info@knopf-bestattungen.de)*  
*Trauerhalle und Abschiedsraum • zertifiziert nach DIN-ISO 9001:2008*





## SENIORENWEGWEISER DER STADT VOERDE

Leistungen der Pflegeversicherung.....	26	<b>V. Aktiv im Alter.....</b>	<b>44</b>
Härtefall.....	27	Freizeit – Bildung – Kultur – Sport – Politik.....	44
Pflegekassenleistungen.....	27	Seniornachmittage und sonstige Aktivitäten .....	44
Familienpflegezeitgesetz .....	29	Kirchengemeinden.....	44
<b>III. Wohnen im Alter .....</b>	<b>30</b>	Sozialverband VdK Nordrhein-Westfalen e. V.....	46
Die eigene Wohnung.....	30	Seniorenenerholung und Bildungsreisen .....	46
Seniorenwohnung.....	30	Bildungsangebote.....	46
Betreutes Wohnen .....	31	Büchereien.....	47
Stationäre Senioreneinrichtungen/Altenpflegeheime.....	32	SOL Senioren-Online.....	48
Teilstationäre Einrichtungen.....	34	Internetcafés in Voerde .....	48
Kurzzeitpflege.....	35	Sport für Senioren, Seniorinnen und Behinderte .....	48
Stationäre psychiatrische Versorgung.....	35	Politik für Senioren und Seniorinnen .....	49
<b>IV. Ambulante Hilfen .....</b>	<b>36</b>	<b>VI. Sonstige Hilfen und Informationen.....</b>	<b>50</b>
Pflegedienste/Sozialstationen .....	36	Notrufe.....	50
Mobile soziale Hilfsdienste.....	38	Notdienste .....	51
Hausnotruf.....	40	Krankentransport.....	51
Hilfsmittel .....	42	Krankenhäuser .....	51
Mahlzeitendienste .....	42	Selbsthilfegruppen.....	52
Stationärer Mittagstisch.....	43	Friedhofsämter.....	52
Behindertenfahrdienst .....	43		

## Haus der Kleidung

Neu: Schiesser- & mey-Fachgeschäft



# ASCHENBRUCK -HIMMELBERG

- Wussten Sie es schon?  
Wir kommen mit einer Kollektion zu Ihnen ins Haus oder holen Sie ab und bringen Sie auch wieder nach Hause!

Telefon: 0281/4 1027 · Fax: 0281/4607863

Öffnungszeiten: Mo.-Fr. 9.00–12.30 Uhr und 14.30–18.30 Uhr, Sa. 9.00–13.00 Uhr

**Frankfurter Straße 121 · 46562 Voerde-Friedrichsfeld · Parkplätze am Haus**

## Branchenverzeichnis

Liebe Leser!

Als wertvolle Einkaufshilfe finden Sie hier eine Auflistung leistungsfähiger Betriebe aus Handel, Gewerbe und Dienstleistern. Die alphabetische Anordnung ermöglicht Ihnen ein schnelles Auffinden der gewünschten Branche. Alle diese Betriebe haben die kostenlose Verteilung Ihrer Broschüre ermöglicht.

Weitere Informationen finden Sie im Internet unter [www.alles-deutschland.de](http://www.alles-deutschland.de).

24-Stunden-Pflege.....40	Augenoptik ..... 7, 20
Altenheime..... U3	AWO-Seniorenzentren . U4
Altenpflege ..... 37	barrierefreie Bäder .....30
ambulante Dienste ..... U3	Behindertenfahrdienst..38
ambulante	Bestattungen.... 3, 16, 17, 18
Pflege.....34, 38, 39, 41	Brillen..... 7, 20
ambulanter	Caritasverband..... U3
Pflegedienst ..... 37, 39	Damenkleidung .....4

Damenwäsche .....4	Pflegeeinrichtungen.....22
Diakoniestation.....22	Pflegeheime ..... U3
Erste Hilfe .....38	Physiotherapie ..... 51
Gesundheitszentrum .....50	Rechtsanwältin..... 13
Grabmale ..... 16	Reha-Technik .....50
Grabsteine ..... 16	Sanitär.....30
Haushaltsnahe	Sanitätshaus .....50
Dienstleistungen.....39	Senioren-
häusliche Pflege ..... U4	einrichtungen.....22, 24, 25
Hausnotruf ..38, 41, U3, U4	Seniorenstifte.....31
Heizung .....30	Seniorenwohnungen ... U3
Hörakustik .....2	Sozialrecht ..... 13
Hörgeräte .....2	Sparkasse .....2
Kaufhaus für Diakonie... 12	Steinmetz.....16
Krankengymnastik..... 51	Tagespflege ..... 34, U3
Krankenhaus .....22	Verkehrsbetriebe .....45
Krankenpflege .....37	Wohnungsbau..... U3
Menüservice ..... U4	Zahnarzt ..... 29
Natursteine..... 16	Zahnarztpraxis .....28
Pflegeagentur .....40	
Pflegeberatung.....37	

U = Umschlagseite

## IMPRESSUM

■ PUBLIKATIONEN ■ INTERNET ■ KARTOGRAFIE ■ MOBILE WEB



Herausgegeben in Zusammenarbeit mit der Stadt Voerde. Änderungswünsche, Anregungen und Ergänzungen für die nächste Auflage dieser Broschüre nimmt die Verwaltung oder das zuständige Amt entgegen. Titel, Umschlaggestaltung

sowie Art und Anordnung des Inhalts sind zugunsten des jeweiligen Inhabers dieser Rechte urheberrechtlich geschützt. Nachdruck und Übersetzungen in Print und Online sind – auch auszugsweise – nicht gestattet.

**Quellennachweis:**  
Stadt Voerde (Ndrhh.)  
Der Bürgermeister  
Amt für Schulen, Soziales  
und Jugend  
Rathausplatz 20  
46562 Voerde

**mediaprint infoverlag gmbh**  
Lechstraße 2, D-86415 Mering  
Tel. +49 (0) 8233 384-0  
Fax +49 (0) 8233 384-103  
info@mediaprint.info  
www.mediaprint.info  
www.total-lokal.de



Druck: Mundschenk Druck+Medien · Mundschenkstraße 5 · 06889 Lutherstadt Wittenberg

46562057/6. Auflage/2013



## I. Beratungs- und Informationsstellen

### **Auskünfte in allgemeinen sozialen Fragen**

Verschiedene Einrichtungen in der Stadt Voerde beraten und informieren ältere Menschen und pflegende Angehörige in allgemeinen Sozialfragen, geben Hilfen bei der Antragstellung und vermitteln auch Hilfsangebote. Die Beratung findet in den Räumen der Stadtverwaltung oder auf Wunsch in den Wohnungen der Ratsuchenden statt. Die Beratungen sind grundsätzlich kostenlos.

#### **Stadt Voerde**

Rathausplatz 20  
46562 Voerde

Tel.: 02855 80-0

#### **Sprechzeiten:**

Dienstag 8.30 – 12.00 Uhr und 14.00 – 16.00 Uhr

Mittwoch 8.30 – 12.00 Uhr

Freitag 8.30 – 12.00 Uhr

und nach vorheriger telefonischer Vereinbarung.

### **Abteilung Soziales der Stadt Voerde Hilfen und Beratung bei Unterbringung in einer stationären Senioreneinrichtung**

Über rechtliche und finanzielle Fragen, die im Zusammenhang mit einer Heimunterbringung stehen, erteilen nachfolgend aufgeführte Sachgebiete Auskunft:

Pflegeberatung Tel.: 02855 80230

Hilfe zur Pflege in Einrichtungen

Tel.: 02855 80789

Tel.: 02855 80264

Tel.: 02855 80246

Tel.: 02855 80265

Tel.: 02855 80255

### **Trägerunabhängige Pflegeberatung**

Das Angebot der Pflegeberatung richtet sich an alle älteren Bürgerinnen und Bürger, unabhängig von ihren wirtschaftlichen Verhältnissen. Hier erfahren ältere Menschen Rat und Hilfe bei der Bewältigung auftretender Schwierigkeiten im Zusammenhang mit Pflegebedürftigkeit, Pflegeversicherung, häuslicher Pflege, Hilfen im Haushalt, Begleitdiensten usw.

Tel.: 02855 80230

### **Pflegeportal des Kreises Wesel**

Internetadresse:

[www.pflege-kreis-wesel.de/](http://www.pflege-kreis-wesel.de/)

### **Rentenberatung**

In Rentenangelegenheiten erteilt Auskunft:

Rentenstelle der Abteilung Soziales

Tel.: 02855 80615

Tel.: 02855 80260

### **Mietberatung**

Zur Beratung in Mietangelegenheiten steht zur Verfügung:

Wohnungswesen der Abteilung Soziales

Tel.: 02855 80231



## Mieterverein Dinslaken e. V.

Friedrich-Ebert-Str. 105

46535 Dinslaken

Tel.: 02064 437471

## Seniorenbeirat

Der Rat der Stadt Voerde hat im Hinblick auf die Bedürfnisse seiner Senioren und Seniorinnen erkannt, dass durch ein spezielles Gremium die Ansprüche der älteren Bürgerinnen und Bürger nachhaltig unterstützt werden können. Aus dieser Erkenntnis heraus wurde im Jahr 1990 ein Seniorenbeirat gebildet.

Die Tätigkeit im Beirat ist ehrenamtlich. Der Seniorenbeirat besteht aus 13 Mitgliedern, die im Rahmen einer Delegiertenversammlung für 5 Jahre gewählt werden. Wählbar sind Personen, die das 55. Lebensjahr erreicht haben und von den Kirchengemeinden, Sozialverbänden, Parteien und Gewerkschaften benannt werden.

### Ziele des Seniorenbeirates sind:

- Wege aufzuzeigen, wie die älteren Bürgerinnen und Bürger das Älterwerden in unserer Stadt Voerde als Chance zur Neuorientierung verstehen;
- für ein würdevolles und selbstbestimmtes Leben unserer älteren Bürgerinnen und Bürger einzutreten.

### Aufgaben des Seniorenbeirates sind:

- die Interessen und Belange älterer Mitbürger in der Öffentlichkeit, bei Behörden und kom-

munalen Gremien zu vertreten und darüber zu informieren;

- bei der Planung von Einrichtungen, Maßnahmen und Programmen für ältere Mitbürger mitzuwirken;
- bei der Verwirklichung von gesellschaftspolitischen und kulturellen Belangen mitzuwirken;
- älteren Mitbürgern informativ und helfend zur Seite zu stehen.

## WENN DIE BRILLE NICHT MEHR AUSREICHT ...



Sehberatung  
Brillen – Kontaktlinsen  
**Holger Schmitz**  
Augenoptikermeister

Rathausplatz 2  
46562 Voerde

Telefon (0 28 55) 8 20 80  
Telefax (0 28 55) 8 27 18  
E-Mail: [OPTIK-SCHMITZ@simply.de](mailto:OPTIK-SCHMITZ@simply.de)  
Internet: [www.Optik-Schmitz.de](http://www.Optik-Schmitz.de)



## SENIORENWEGWEISER DER STADT VOERDE

### **Vorsitzender und Ansprechpartner ist:**

Herr Bernhard Wietheger  
Dinslakener Str. 61  
46562 Voerde  
Tel.: 02855 3392

### **Vereine, Verbände und sonstige Beratungsstellen**

**Arbeiterwohlfahrt Kreisverband Wesel e. V.**  
Soziales Zentrum  
Kaiserring 12 – 14  
46483 Wesel  
Tel.: 0281 33895-10

**Caritasverband  
für die Dekanate Dinslaken und Wesel**  
Duisburger Str. 101  
46535 Dinslaken  
Tel.: 02064 4493-0

**Die evangelischen Sozialstationen GmbH  
– Diakoniestationen –**  
Sterkrader Str. 277  
46535 Dinslaken  
Tel.: 02064 81095 + 81096

**Deutsches Rotes Kreuz  
Kreisverband Niederrhein**  
Herzogring 10  
46483 Wesel  
Tel.: 0281 300-10

**Die Johanniter**  
Kleiststraße 38  
46539 Dinslaken  
Tel.: 02064 435334

**Beratung und Betreuung, Heidemarie Becker**  
Hugo-Mueller Str. 2  
46562 Voerde  
Tel.: 0281 4608555

**Koordinierungs-, Kontakt- und Beratungsstelle  
für Menschen mit geistiger Behinderung im Kreis  
Wesel**  
Krengelstr. 116 – 118  
46539 Dinslaken  
Tel.: 02064 4184-208

**Sozialverband VdK Nordrhein-Westfalen e. V.  
Kreisverband am Niederrhein  
Duisburg-Kleve-Wesel**  
Innenwall 51  
47495 Rheinberg  
Tel.: 02843 9592-0

**Sprechstunden der Rechtsberatung des VdK Wesel  
St.-Bonifatius-Haus der Caritas**  
Franz-Etzel-Platz 15 (Bahnhofsgebäude)  
46483 Wesel  
Tel.: 02843 9592-0  
jeden Montag 11.00 – 17.00 Uhr

**Dinslaken  
Mutter-Teresa-Haus der Caritas**  
Wilhelm-Lantermann-Str. 73  
(Eingang neben der Polizei)  
46535 Dinslaken  
Tel.: 02843 9592-0  
Jeden 1. und 3. Freitag im Monat von  
8.00 – 12.00 Uhr

## Heimaufsicht des Kreises Wesel

Wer sich entschließt, in ein Heim zu ziehen, kann vorher den Rat der Heimaufsichtsbehörde in Anspruch nehmen. Dort erfahren Sie nicht nur Näheres über die im Kreis Wesel vorhandenen Heime, sondern man wird Sie auch darüber unterrichten, was Sie bei Abschluss eines Heimvertrages beachten sollten. Grundlage für die Beratung durch die genannte Behörde ist das Wohn- und Teilhabegesetz (WTG). Es hat vornehmlich den Zweck, die Interessen und Bedürfnisse von Heimbewohnern und -bewohnerinnen, aber auch von Bewerbern und Bewerberinnen um einen Heimplatz zu schützen.

Sie haben die Möglichkeit, unter den nachfolgend aufgeführten Telefonnummern Rat und Unterstützung zu erhalten:

<b>Kreishaus Wesel</b>	Tel.: 0281 207-2345
Reeser Landstraße 31	Tel.: 0281 207-3345
46483 Wesel	Tel.: 0281 207-4344

## Betreuungen nach dem Betreuungsgesetz

Für Erwachsene, deren körperliche und/oder geistige Kräfte nachlassen und die sich um ihre Angelegenheiten nicht mehr eigenständig kümmern können, wurde 1992 das Betreuungsgesetz eingeführt. Eine Person Ihres Vertrauens, auch Verwandte, kann vom Vormundschaftsgericht als Betreuer oder Betreuerin bestellt werden. Den Betreuern oder Betreuerinnen wird nur der Aufgabenkreis zugewiesen, für den die Betroffenen

Unterstützung benötigen. Wünsche der Betroffenen sollen beachtet werden und können schon frühzeitig durch eine Betreuerverfügung („auch Alterstestament“) vorsorglich getroffen werden. Die Betroffenen sind nicht an diese gebunden und können diese später widerrufen, auch wenn sie gegebenenfalls geschäftsunfähig geworden sind. Betroffene im Sinne des Betreuungsgesetzes aus Voerde können von folgenden Betreuungsstellen /-vereinen versorgt werden:

### Betreuungsstelle des Kreises Wesel

Reeser Landstr. 31  
46483 Wesel

Tel.: 0281 207-2454





## SENIORENWEGWEISER DER STADT VOERDE

### **Arbeiterwohlfahrt Kreisverband Wesel e. V. AWO Verein für Vormundschaften und Betreuungen e. V.**

Kaiserring 12  
46483 Wesel Tel.: 0281 33895-20  
Hünxer Str. 37  
46535 Dinslaken Tel.: 02064 6218-30

### **Betreuungsverein des Caritasverbandes für die Dekanate Dinslaken und Wesel Nikolaus-Groß-Haus**

Akazienweg 1 b  
46562 Voerde Tel.: 02855 92770  
Karl-Leisner-Haus  
Herzogenring 6  
46483 Wesel Tel.: 0281 338760

### **Verein für Betreuungen, Vormundschaften und Pflegschaften im Diakonischen Werk des Evange- lischen Kirchenkreises Dinslaken e. V.**

Haus der Diakonie Tel.: 02064 434760  
Wiesenstr. 44 Tel.: 02064 434761  
46535 Dinslaken Tel.: 02064 434762

### **Verein für Betreuungen, Vormundschaften und Pflegschaften im Diakonischen Werk des Evange- lischen Kirchenkreises Wesel e. V.**

Lutherhaus  
Korbmacherstr. 14  
46483 Wesel Tel.: 0281 15612

### **Demenzberatung Gerontopsychiatrische Beratungsstelle St.-Vin- zenz-Hospital Dinslaken**

Dr.-Otto-Seidel-Str. 31 – 33  
46535 Dinslaken  
Frau Bovenkerk Tel.: 02064 441220  
Montag – Freitag 8.00 – 16.00 Uhr

### **Caritasverband für die Dekanate Dinslaken und Wesel**

Karl-Leisner-Haus  
Herzogenring 6  
46483 Wesel  
Frau Holl, Frau Killemann Tel.: 0281 338760  
Montag – Freitag 9.00 – 12.00 Uhr  
Montag – Donnerstag 14.00 – 16.00 Uhr

### **Caritasverband für die Dekanate Dinslaken und Wesel**

Bismarkstr. 28  
46535 Dinslaken  
Beratungszeiten:  
Frau Behma Tel.: 02064 475408-25  
Mo, Di, Do und Fr 10.00 – 12.00 Uhr  
Mo, Di und Do 14.00 – 16.00 Uhr

### **Hildegard-von-Bingen-Haus**

Tillmannsweg 6  
46562 Voerde  
Frau Hante Tel.: 02855 969143-13  
Mo – Mi 8.30 – 14.30 Uhr  
oder nach Absprache



### **St.-Barbara-Gemeindehaus**

Leitkamp 11

46562 Voerde

Frau Behma

Tel.: 02064 475408-25

Mo, Di, Do und Fr 10.00 – 12.00 Uhr

Mo, Di und Do 14.00 – 16.00 Uhr

### **Diakonisches Werk – Evangelischer Kirchenkreis Dinslaken**

Betreuungsangebot für Menschen mit Demenz  
und ihre pflegenden Angehörigen sowie „Häusli-  
cher Unterstützungsdienst“

Café Vergissmeinnicht jeden 3. Mittwoch im Monat  
von 14.30 bis 17.30 Uhr und jeden 1. Donnerstag  
im Monat von 9.30 bis 12.30 Uhr im Evangelischen  
Gemeindehaus

Weißenburgstr. 5

46537 Dinslaken

Frau Anita Cyris

Tel.: 02064 414532

### **Sozialpsychiatrische Beratung des Kreises Wesel**

Das Beratungsangebot bezieht sich auf Menschen,  
die sich in einer akuten seelischen Konfliktsituation  
befinden oder psychisch erkrankt sind.

### **Kreis Wesel, Fachbereich Gesundheitswesen**

Jülicher Straße 6

46483 Wesel

Tel.: 0281 207-7526

Termine nach telefonischer Vereinbarung.





## SENIORENWEGWEISER DER STADT VOERDE

### Beratung für Suchtkranke des Kreises Wesel

Dieses Angebot richtet sich an Menschen, die selbst oder als Angehörige von einer Suchterkrankung betroffen sind. Termine nach Vereinbarung.

#### Kreis Wesel, Fachbereich Gesundheitswesen

Jülicher Straße 6

46483 Wesel

Tel.: 0281 207-7526

#### Telefonseelsorge

Wenn Sie sich etwas von der Seele reden wollen:

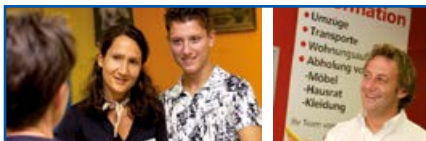
Wir sind für Sie da – immer! Tel.: 0800 111 0 111

Tel.: 0800 111 0 222

Die Anrufe sind gebührenfrei.

### Rechtsberatung und Prozesskostenhilfe

Personen mit rechtlichen Problemen, die sich aufgrund ihres geringen Einkommens keinen Anwalt leisten können, haben einen Anspruch auf kostenlose Rechtsberatung. Die Einkommensnachweise werden dem Rechtspfleger bzw. der Rechtspflegerin beim Amtsgericht zur Prüfung vorgelegt, die bei Vorliegen der Voraussetzungen einen Berechtigungsschein ausstellen, mit dem man sich an einen Rechtsanwalt oder eine Rechtsanwältin seines Vertrauens wenden kann. Rechtsberatung wird für ein bereits laufendes Verfahren nicht gewährt. Für einen anstehenden Rechtsstreit kann Ihnen jedoch, ebenfalls in Abhängigkeit vom Einkommen, Prozesskostenhilfe bewilligt



**KadeDi**   
Kaufhaus der Diakonie

Die Adresse für Möbel & Kleidung aus zweiter Hand, für Umzüge, Transporte und Wohnungsaufösungen.

KadeDi Duisburg  
Düsseldorfer Straße 269  
47053 Duisburg  
Tel.: 0203 9313-800  
Fax: 0203 9313-809

KadeDi Rheinhausen  
Moerser Straße 32  
47228 Duisburg  
Tel.: 02065 91707-00  
Fax: 02065 91707-09

KadeDi Dinslaken  
Thyssenstraße 78  
46535 Dinslaken  
Tel.: 02064 4570-440  
Fax: 02064 4570-449

KadeDi Wesel  
AugustasträÙe 5 – 7  
46483 Wesel  
Tel.: 0281 4058302-0  
Fax: 0281 4058302-9

Unsere weiteren Dienstleistungen:

Malerei - Polsterei - Garten- und Landschaftsbau - Baubetrieb - Tischlerei

Öffnungszeiten: Mo.- Fr. von 9:30 - 18 Uhr, Sa. von 9 - 13 Uhr  
[www.diakoniewerk-duisburg.de](http://www.diakoniewerk-duisburg.de)

werden. Ihr Rechtsanwalt oder Ihre Rechtsanwältin kann diese Prozesskostenhilfe für Sie beantragen. Auskünfte erteilen auch die Rechtsberatungsstellen des zuständigen Amtsgerichts.

### **Amtsgericht Dinslaken**

Schillerstr. 76  
46535 Dinslaken Tel.: 02064 6008-0

### **Verbraucherberatung**

#### **Verbraucher-Zentrale NRW e. V.**

Wilhelmstr. 5 – 7  
46483 Wesel Tel.: 0281 25607  
Duisburger Str. 21  
46535 Dinslaken Tel.: 02064 15379

### **Schuldner- und Insolvenzberatung**

#### **Diakonisches Werk Wesel**

##### **Lutherhaus**

Korbmacherstr. 14, 46483 Wesel  
Sekretariat Tel.: 0281 156-250  
Mo – Do 9.00 – 12.00 Uhr und 14.00 – 16.00 Uhr,  
Fr 9.00 – 12.00 Uhr

### **Sprechstunden Schuldnerberatung:**

#### **Jugendzentrum Voerde**

Friedrichsfelder Str. 36  
46562 Voerde Tel.: 0281 156-250  
Mittwoch 9.00 – 12.00 Uhr



## **WIBKE GIRBERT RECHTSANWÄLTIN**

### **Sozialrecht**

Miet- und Wohnungseigentumsrecht • Verkehrsrecht

#### **Hauptsitz**

Römerstraße 351  
47178 Duisburg  
Tel.: 0203/41799053  
Fax: 0203/4497014

#### **Zweigstelle**

Wallstraße 18  
46535 Dinslaken  
Tel.: 02064/6031208  
Fax: 02064/ 471266

[www.kanzlei-girbert.de](http://www.kanzlei-girbert.de) | [info@kanzlei-girbert.de](mailto:info@kanzlei-girbert.de)



## SENIORENWEGWEISER DER STADT VOERDE

### Sprechstunden Insolvenzberatung: Lutherhaus Diakonisches Werk Wesel

Korbmacherstr. 14  
46483 Wesel Tel.: 0281 156-250 + 253  
Montag 9.00 – 12.00 Uhr  
Dienstag 14.00 – 17.00 Uhr  
Donnerstag 10.00 – 12.00 Uhr

### Vollmacht/Patientenverfügung

Alle rechtsgeschäftlichen Aufgaben wie etwa Bankgeschäfte, Abschluss eines Heimvertrages, Vermögensverwaltung, Entscheidung über Heilbehandlungen, Unterbringung usw. können mittels einer Vollmacht einer Vertrauensperson übertragen werden. Von einer Vorsorgevollmacht spricht man dann, wenn sie auch oder gerade für den Fall gelten soll, dass die oder der Bevollmächtigte die eigenen Angelegenheiten nicht mehr selbst erledigen kann. Dies sollte in der Vollmacht zur Vermeidung von Unklarheiten ausdrücklich erklärt



werden. In einer Patientenverfügung können Sie bestimmen, wann im Ernstfall einer Erkrankung oder eines Unfalls keine lebenserhaltenden Maßnahmen mehr gewünscht werden.

### Betreuungsstelle Kreis Wesel

Tel.: 0281 207-2448  
Tel.: 0281 207-2452  
Reeser Landstr. 31 Tel.: 0281 207 2454  
46483 Wesel Tel.: 0281 207 3454

### Palliativstation und ambulanter Palliativpflege- dienst

#### Evangelisches Krankenhaus Wesel

Scherambecker Landstr. 88  
46485 Wesel Tel.: 0281 1062350

### Hospizinitiative Wesel e. V.

Viele Menschen möchten gerne zu Hause sterben. Wenn die Begleitumstände der Krankheit es zulassen, können durch regelmäßige Besuche ausgebildeter, ehrenamtlicher Mitarbeiter und Mitarbeiterinnen Beziehungen aufgebaut werden, die dem sterbenden Menschen die Möglichkeit zu Gesprächen bieten und die Angehörigen dadurch entlasten. Die Einsätze der Hospizinitiative sind kostenfrei.

### Hospizinitiative Ev. Krankenhaus Wesel

Aaper Weg 6, 46485 Wesel Tel.: 0281 106-2977  
In dringenden Fällen: Tel.: 0177 5511535



**Ambulanter Hospizdienst  
Caritasverband Dinslaken e. V.  
Mutter-Teresa-Haus**

Bismarckstr. 28  
46535 Dinslaken Tel.: 02064 47540824

**Hospiz-Initiative Voerde e. V.**

Tischlerweg 1  
46562 Voerde Tel.: 02855 3056972

## Testament

Mit dem Testament wird sichergestellt, dass bei der Aufteilung des Nachlasses nach den Wünschen des Verstorbenen verfahren wird.

### Notariell aufgesetztes Testament

Das öffentliche, vor einer Notarin oder einem Notar mündlich erklärte, gebührenpflichtige Testament bietet folgende Vorteile: Die Notarin bzw. der Notar berät Sie und verdeutlicht Ihnen die Konsequenzen der geplanten Verfügungen. Zweifel darüber, ob überhaupt ein Testament vorliegt – es wird beim Amtsgericht hinterlegt –, ob es echt ist, wie es zu verstehen ist, können dann in der Regel nicht aufkommen.

### Eigenhändiges Testament

Ohne Kosten können Sie auch ein eigenhändiges Testament errichten. Dabei muss nicht nur die Unterschrift, sondern der gesamte Text handschriftlich eigenhändig niedergeschrieben werden. Vergessen Sie nicht Ort und Datum anzugeben und unter-

schreiben Sie mit Vor- und Familiennamen. Das Testament können Sie zu Hause verwahren oder sicherheitshalber beim Amtsgericht hinterlegen.

### Gemeinsames Testament von Ehegatten

Das Gesetz ermöglicht es Ehegatten, ein gemeinschaftliches Testament, das für den Tod eines jeden Ehegatten gilt, entweder in öffentlicher oder eigenhändiger Form zu verfassen. Es reicht aus, wenn ein Ehegatte das Testament eigenhändig niederschreibt und beide Ehegatten mit Vor- und Zunamen unterschreiben. Informieren Sie sich rechtzeitig bei Notarinnen, Notaren, Steuerberaterinnen oder Steuerberatern, ob es steuerliche Gründe dafür gibt, besondere Vermögenswerte bereits zu Lebzeiten zu vererben.

### Dokumentenmappe

Zur Vorsorge für den Krankheits-, Pflege- oder Todesfall gehört es, alle wichtigen Unterlagen in einer Dokumentenmappe aufzubewahren. Dazu gehören: Geburtsurkunden, Heiratsurkunden oder Familienstammbuch, Arbeitsverträge, Wertpapiere, Sparbücher, Sozialversicherungsunterlagen, Versicherungspolice und das Testament. Ihre Angehörigen sollten wissen, wo die Mappe zu finden ist.

### Sterbefall

Bei einem Sterbefall macht es die persönliche Trauer oft schwer, klare Gedanken über die zu



## SENIORENWEGWEISER DER STADT VOERDE

erledigenden Formalitäten zu fassen. Die nachfolgenden Hinweise können Ihnen dabei helfen:

1. Ist der Sterbefall zu Hause eingetreten, sollte umgehend der Hausarzt informiert werden, der dann die Todesbescheinigung ausstellt. Bei einem Sterbefall im Krankenhaus geschieht dies automatisch und die Todesbescheinigung wird dem Bestatter ausgehändigt.

2. Überlegen Sie, welche Angehörige oder Freunde an dem Gespräch mit dem Bestatter teilnehmen sollen.
3. Informieren Sie den Bestatter Ihres Vertrauens und vereinbaren Sie einen Gesprächstermin.
4. Folgende Unterlagen sind bei diesem Gespräch notwendig:
  - Bei ledig Verstorbenen: Geburtsurkunde.
  - Bei verheirateten Verstorbenen: Stammbuch oder Heiratsurkunde.

**BESTATTER**  
VOM HANDWERK GEPRÜFT

Fachgeprüfter  
Bestatter  
Seit über 60 Jahren

facebook.com/BestattungenLora  
[www.bestattungen-lora.de](http://www.bestattungen-lora.de)

Unser „Haus der Begegnung“: Alles aus einer Hand • Alles unter eine Dach

# LORA

## BESTATTUNGEN

3x in Ihrer Nähe

**Dinslaken** • Duisburger Str. 86  
Tel. (02064) 41440

**Hünxe** • An der Kirche 3  
Tel. (02858) 9187320

**Du-Walsum** • Römerstr. 291  
Tel. (0203) 471155

**Abschiedsraum**

**Trauerhalle**

**Nachfeier**

Rat und Hilfe für eine  
würdevolle Bestattung

MEISTERBETRIEB SEIT ÜBER 50 JAHREN



Steine aller Art für Friedhof, Haus und Garten

46562 Voerde  
Ringstraße 4  
Tel. 02855-93116  
Fax 02855-93118

46569 Hünxe  
Bannemer Feld 24  
Tel. 02858-1541

E-Mail [grabmale-klingberg@t-online.de](mailto:grabmale-klingberg@t-online.de) · [www.grabmale-klingberg.de](http://www.grabmale-klingberg.de)

- Bei verwitweten Verstorbenen: Stammbuch mit Eintrag über den Tod des Ehepartners oder Stammbuch und Sterbeurkunde des Ehepartners.
  - Bei geschiedenen Verstorbenen: Stammbuch oder Heiratsurkunde und Scheidungsurteil.
  - Personalausweis des Verstorbenen
  - Versichertenkarte der Krankenkasse
  - Rentenmitteilung
  - Evtl. Unterlagen über eine vorhandene Grabstelle, in der jetzt beerdigt werden soll.
5. In diesem Gespräch werden folgende Fragen geklärt:
- Welche Art der Bestattung wird gewünscht (Erd-, Feuer- oder Seebestattung)?
  - Wann, wo und wie soll die Beerdigung/Trauerfeier stattfinden?
  - Soll die Beerdigung/Trauerfeier von einem Pfarrer oder Redner gestaltet werden?
  - Mit welchem Text sollen die Familie und Freunde benachrichtigt werden (Briefe oder Anzeigen in den Zeitungen)?

Trauer tut weh. Aber sie heilt auch die Wunden, die durch den Verlust eines Menschen entstanden sind.



**Willi Gockel**  
**– Tischlermeister –**

Rahmstraße 103/Spellener Straße 51  
46562 Voerde

Tel.: 02855/5714  
Mobil: 0171/5839053  
Fax: 02855/16758  
[willi@gockel-voerde.de](mailto:willi@gockel-voerde.de)

- Erd-, Feuer-, Wald- und Seebestattungen
- persönliche Begleitung im Trauerfall
- Verabschiedungsraum im Haus
- Überführungen von und nach auswärts
- unverbindliche Sterbevorsorge



## SENIORENWEGWEISER DER STADT VOERDE

- Welche Stellen (Versicherungen, Rententräger, Sterbekassen usw.) müssen benachrichtigt werden?

All diese und ggf. weitere Fragen sind zur Vorbereitung der Bestattung zu bedenken. Wenn Sie Vorsorge für einen bzw. Ihren Sterbefall treffen möchten, setzen Sie sich bitte mit dem Bestatter Ihres Vertrauens in Verbindung.

### Bestatter in Voerde

#### Gockel P. Inh. Willi Gockel

Rahmstr. 103 – 107

Spellener Str. 51

46562 Voerde

Tel.: 02855 5714

Tel.: 0281 16491870

#### Wilhelm Knopf

Bahnhofstr. 71

46562 Voerde

Tel.: 02855 96330

#### Wilhelm Krechter

Alte Hünxer Str. 170

46562 Voerde

Tel.: 0281 4907

#### Bestattungen Terfurth

Nordstr. 106

46562 Voerde

Tel.: 0281 943035

#### Gerhard und Uwe Kampen GmbH

Rheinstr. 150

46562 Voerde

Tel.: 02855 6014



## Bestattungen

### Franz Terfurth

*Inh. Winfried Terfurth*

Sarglager • Überführungen • Übernahme aller Formalitäten  
Unverbindliche Beratung • Bestattungsvorsorge

**Tag und Nacht 0281 - 943035**

46562 Voerde-Friedrichsfeld • Nordstraße 106 • [www.terfurth.com](http://www.terfurth.com) • Telefax: 0281 - 1641736



## II. Finanzielle Hilfen

### **Amt für Schulen, Soziales und Jugend**

#### **– Abteilung Soziales –**

Rathausplatz 20

46562 Voerde

Tel.: 02855 80-0

**Sprechzeiten:** jeweils nach vorheriger telefonischer Vereinbarung

Dienstag 8.30 – 12.00 Uhr und 14.00 – 16.00 Uhr

Mittwoch 8.30 – 12.00 Uhr

Freitag 8.30 – 12.00 Uhr

### **Grundsicherung im Alter und bei Erwerbsminderung Sozialgesetzbuch XII**

Die Grundsicherung ist eine soziale Leistung, die den grundlegenden Bedarf älterer oder dauerhaft voll erwerbsgeminderter Personen sicherstellen soll.

Nähere Informationen erhalten Sie unter:

Tel.: 02855 80246

Tel.: 02855 80255

Tel.: 02855 80265

Tel.: 02855 80783

### **Hilfe zum Lebensunterhalt**

#### **Hilfe zum Lebensunterhalt Sozialgesetzbuch XII**

Vorübergehend erwerbsunfähige Personen und Altersrentenbezieher unter 65 Jahren, deren eigenes Einkommen und Vermögen für die Dinge des täglichen Lebens nicht ausreichen, erhalten Hilfe

zum Lebensunterhalt. Zudem gibt es in bestimmten Fällen Mehrbedarfe.

### **Hilfe im Haushalt Sozialgesetzbuch XII**

Benötigt ein älterer Mensch nur für einzelne hauswirtschaftliche Tätigkeiten eine Haushaltshilfe und ist kein grundpflegerischer Bedarf gegeben, können die Kosten bei geringem Einkommen ggf. vom Fachbereich Soziales übernommen werden.

### **Hilfe in besonderen Lebenslagen Sozialgesetzbuch XII**

In bestimmten Lebenssituationen kann eine entsprechende Hilfe gewährt werden, die ebenfalls einkommens- und vermögensabhängig ist.

### **Hilfe zur Pflege Sozialgesetzbuch XII**

Falls eine häusliche oder stationäre Betreuung und Pflege notwendig wird, kann die gesetzliche Pflegeversicherung in Anspruch genommen werden. In den Fällen, in denen keine Pflegeversicherung vorhanden ist, die Leistungen der Pflegekasse nicht ausreichen oder der pflegerische Bedarf unterhalb der Pflegestufe I liegt, prüft der Fachbereich für Soziales, ob Sozialhilfeleistungen gewährt werden können.

Zur Klärung der Voraussetzungen und der Kostenübernahme zu den vorgenannten Leistungsarten erteilen Auskunft:

Tel.: 02855 80246

Tel.: 02855 80255



## SENIORENWEGWEISER DER STADT VOERDE

Tel.: 02855 80265

Tel.: 02855 80783

Tel.: 02855 80789

und die jeweiligen Pflegekassen.

### Blindengeld/Hilfe für hochgradig Sehbehinderte, Gehörlose

#### Blindengeld

Blinde Menschen können das Landesblindengeld erhalten. Als Blinde gelten Personen, deren Sehschärfe auf dem besseren Auge nicht mehr als 2 % beträgt oder eine gleichwertige Einschränkung aufweist. Als Nachweis für die Sehschwäche ist eine Bescheinigung des Augenarztes erforderlich, es sei denn, im Schwerbehindertenausweis ist bereits das Merkzeichen „BL“ eingetragen.

#### Hilfe für hochgradig Sehbehinderte

Sie kann sehschwachen Personen gewährt werden, deren Sehschärfe auf dem besseren Auge mit Glä-

serkorrektur ohne besondere optische Hilfsmittel nicht mehr als 5 % beträgt. Als Nachweis für die Sehschwäche ist eine Bescheinigung des Augenarztes erforderlich.

#### Hilfe für Gehörlose

Menschen mit angeborener oder bis zum 18. Lebensjahr erworbener Taubheit oder an Taubheit grenzender Schwerhörigkeit erhalten auf Antrag zum Ausgleich der durch die Gehörlosigkeit bedingten Mehraufwendungen eine Gehörlosenhilfe. Für den Antrag benötigen Sie eine HNO-ärztliche Bescheinigung.

Auskunft erteilen:

Tel.: 02855 80246

Tel.: 02855 80265

Im Internet sind die Formulare unter der Adresse: [www.ghbg.lvr.de](http://www.ghbg.lvr.de) zu finden.

#### Wohngeld/Lastenzuschuss

In Abhängigkeit vom Einkommen und der Höhe der Miete bzw. Belastung kann ein Anspruch auf Wohngeld bestehen, das als monatlicher Zuschuss vom Staat gezahlt wird.

Wohngeld gibt es

- als Mietzuschuss für den Mieter/die Mieterin einer Wohnung;
- als Lastenzuschuss für den Eigentümer/die Eigentümerin eines Eigenheims oder einer Eigentumswohnung.



## STROBEL OPTIK

**Dagmar Langenfurth**  
Augenoptikermeisterin

Bülowstraße 2  
46562 Voerde/Friedrichsfeld  
Tel.: 02 81/49 01  
Fax: 02 81/1 64 76 28  
[strobelt.optik@freenet.de](mailto:strobelt.optik@freenet.de)  
[www.strobelt-optik.de](http://www.strobelt-optik.de)

Anträge, Informationen und Beratung erhalten Sie bei der Wohngeldstelle:

Tel.: 02855 80240

Tel.: 02855 80244

Tel.: 02855 80247

### **Wohnberechtigungsschein**

Für den Bezug öffentlich geförderter Wohnungen benötigen Sie eine Wohnberechtigungsbescheinigung. Diese erhalten Sie im

Bereich Wohnungswesen: Tel.: 02855 80231

### **Bürgerbüro der Stadt Voerde**

Rathausplatz 20

46562 Voerde

Tel.: 02855 80269

#### **Sprechzeiten:**

Montag und Dienstag 7.30 – 17.00 Uhr

Mittwoch 7.30 – 14.00 Uhr

Donnerstag 7.30 – 18.00 Uhr

Freitag 7.30 – 12.30 Uhr

Samstag 11.00 – 13.00 Uhr

### **Bürgerbüro Friedrichsfeld**

Lessingstr. 4

46562 Voerde

Tel.: 02855 80730

#### **Sprechzeiten:**

Montag – Freitag 8.00 – 12.00 Uhr

Samstag 8.00 – 10.00 Uhr

### **Schwerbehindertenausweis**

Personen, die dauernd körperlich, geistig oder seelisch beeinträchtigt sind, können einen Antrag auf Feststellung des Grads der Behinderung stellen. Liegen die Voraussetzungen vor, stellt das Versorgungsamt einen Schwerbehindertenausweis aus, der je nach Grad der Behinderung und den vergebenen Merkmalen zu bestimmten Vergünstigungen führt.

Nähere Auskünfte erteilen die vorgenannten Bürgerbüros der Stadt Voerde und das

### **Servicebüro, Kreishaus Wesel**

Reeser Landstr. 31, Raum 046

46483 Wesel

Tel.: 0281 207-4980

#### **Sprechzeiten:**

Montag – Donnerstag 8.30 – 12.00 Uhr und  
14.00 – 16.00 Uhr

Freitag 8.30 – 12.00 Uhr oder nach Vereinbarung  
E-Mail-Adresse: schwerbehindertenausweise@kreis-wesel.de

### **Befreiung von der Rundfunkbeitragspflicht**

Seit dem 01.01.2013 erfolgt die Befreiung des Rundfunkbeitrages beim ARD ZDF Deutschlandradio Beitragsservice

50656 Köln

Service-Tel.: 01859995 0100 \*

Service-Telefon: Mo. - Fr 7.00 - 19.00 Uhr

\*6,5 Cent/Min. aus den deutschen Festnetzen, abweichende Preise für Mobilfunk.

# Gesundheit und Pflege aus einer Hand

Wir achten auf Ihre Gesundheit – Evangelisches Krankenhaus Wesel



Evangelisches  
Krankenhaus Wesel

Schermbecker Landstraße 88 • 46485 Wesel  
Telefon: 02 81/106-1 • Fax: 02 81/106-2999 • E-Mail: [info@evkwesel.de](mailto:info@evkwesel.de)



Mit Liebe versorgt – Stationäre Senioren- und Pflegeeinrichtungen



Haus  
Kiek in den Busch

Schermbecker Landstraße 86 • 46485 Wesel

Christopherus-Haus



Hamminkeln

Erna-Schmidthals-Weg 2 • 46499 Hamminkeln

Ansprechpartnerin: Ute Gabriel • Bereichsleitung Senioreneinrichtungen Evangelisches Krankenhaus Wesel GmbH  
Telefon: 02 81/106-3600 • Fax: 02 81/106-3699 • E-Mail: [gabriel@evkwesel.de](mailto:gabriel@evkwesel.de)



Wir helfen und pflegen zu Hause – Ambulante Pflegedienste



Aaper Weg 6 • 46485 Wesel  
Telefon: 02 81/106-2970 • Fax: 02 81/106-2979 • E-Mail: [diakoniestation@evkwesel.de](mailto:diakoniestation@evkwesel.de)



e.Vita  
Ambulante Palliativpflege

Aaper Weg 6 • 46485 Wesel  
Telefon: 02 81/106-2355 • Fax: 02 81/106-2358 • E-Mail: [e.vita@evkwesel.de](mailto:e.vita@evkwesel.de)



Bei geringem Einkommen, Schwerbehinderung oder Pflegebedürftigkeit kann der Beitrag ermäßigt oder ganz erlassen werden. Zur Klärung der Voraussetzungen und der Kostenübernahme erteilen weiterhin die Bürgerbüros der Stadt Voerde Auskunft oder wenden Sie sich direkt an den Beitragsservice.

### **Telefongebührenermäßigung**

Mit der Befreiung von den Rundfunk- und Fernsehgebühren haben Sie die Möglichkeit, beim Telefonladen der Telekom den Sozialtarif für Ihren Telefonanschluss zu beantragen.

Auskunft erteilt die:

Deutsche Telekom  
Philipp-Reis-Str. 7 – 9  
46485 Wesel

Tel.: 0281 800-0

### **Krankenkassenleistungen**

Die Leistungen der Krankenkassen müssen medizinisch notwendig und ärztlich verordnet sein (in der Regel durch die Hausärzte oder Hausärztinnen). Folgende Leistungen kommen in Betracht:  
Häusliche Krankenpflege kann verordnet werden, wenn

- Krankenhauspflege geboten, aber nicht ausführbar ist oder vermieden oder verkürzt werden kann.
- Häusliche Krankenpflege zur Sicherung des Ziels der ärztlichen Behandlung erforderlich ist.

Ein Anspruch besteht für die Dauer der ärztlich bescheinigten Notwendigkeit. Verordnet werden können die im Einzelfall notwendige Grund- und Behandlungspflege sowie hauswirtschaftliche

Versorgung (in der Regel bis zu vier Wochen je Krankheitsfall), Behandlungspflege (Injektionen, Verbandswechsel, Einreibungen, Einläufe, Blutdruckkontrolle etc. ...)

**Hilfsmittel** sind z. B. Hörgeräte, Prothesen, Rollstühle, Pflegebetten, Lifter. Ein Anspruch besteht nach ärztlicher Verordnung, wenn die medizinischen Voraussetzungen vorliegen.

**Heilmittel** sind sächliche Mittel, die zur Unterstützung der ärztlichen Behandlung dienen, z. B. orthopädische Einlagen, Bruchbänder, Korsetts, Massagen, Heilbäder, krankengymnastische, logopädische oder ergotherapeutische Leistungen. Ein Anspruch besteht nach ärztlicher Verordnung. Versicherte, die das 18. Lebensjahr vollendet haben, müssen eine prozentuale Zuzahlung erbringen (Ausnahme: Härtefall).

**Ambulante oder stationäre Rehabilitationsmaßnahmen** können nach ärztlicher Verordnung bewilligt werden, wenn vorrangig keine anderen Träger der Sozialversicherung zuständig sind. Ziele von ambulanten oder stationären Rehabilitationsmaßnahmen sind die Heilung, Verhütung der Verschlimmerung von Krankheiten oder die Linderung von Krankheitsbeschwerden oder Vorbeugung, Beseitigung, Besserung bzw. Verhütung der Verschlimmerung einer Behinderung oder von Pflegebedürftigkeit.

Versicherte ab dem 18. Lebensjahr müssen einen täglichen Eigenanteil erbringen (Ausnahme: Härtefall).





## Liebe Interessenten,

wer in unseren Senioreneinrichtungen lebt, soll sich dort rundum wohl fühlen. Unsere Einrichtungen wollen für ihre künftigen Bewohner vor allem eines sein – ein neues Zuhause.

Unsere 5 Einrichtungen im Bereich Wesel/Voerde sind in bestehende Stadtteile integriert, so dass Sie in ihrem gewohnten Umfeld verbleiben können. Zusätzlich bieten wir Ihnen unsere langjährige Erfahrung. Unser engagiertes und kompetentes Team von Mitarbeitern garantiert professionelle Hilfe in allen Pflegestufen. Die enge Zusammenarbeit mit Ihrem Hausarzt und weiteren medizinischen Diensten ist für uns selbstverständlich. Bei uns können Sie sich sicher fühlen.

**Wir laden Sie ein, Einblick in das Leben unserer Einrichtungen zu nehmen und sich im persönlichen Gespräch zu informieren.** Wir beantworten Ihnen gern Ihre Fragen und gehen auf Ihre individuellen Bedürfnisse und Wünsche ein. Herr Termath, Koordinator für die Heimplatzvergabe, steht Ihnen in einem persönlichen Gespräch zur Verfügung.

Josef Reining  
 Leiter der Senioreneinrichtungen  
 Wesel Emmerich – Rees gGmbH



**Martinistift**  
 Wesel  
 Martinistraße 6-8



**St. Christophorus**  
 Voerde-Friedrichsfeld  
 Wilhelmstraße 4



**Nikolaus-Stift**  
 Wesel  
 Wilhelm-Ziegler-Str. 21



**St. Elisabeth**  
 Voerde-Spellen  
 Elisabethstraße 10



**St. Lukas**  
 Wesel-Feldmark  
 Springendahlstraße 6



**Horst Termath**  
 Sozialarbeiter

Wilhelm-Ziegler-Str. 21  
 46483 Wesel  
 Tel.: 0281 33840-57  
 Fax: 0281 33840-58

E-Mail: [horst.termath@prohomine.de](mailto:horst.termath@prohomine.de)

[www.prohomine.de](http://www.prohomine.de)

# Machen Sie sich ein Bild

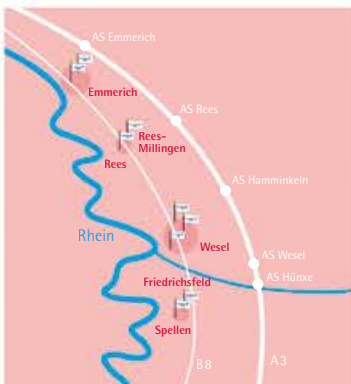
## Gemeinschaft erleben

Gemeinsam statt einsam im Alter leben – so lautet eines unserer Leitmotive. Sie haben die Wahl: Die Unabhängigkeit genießen, individuelle Möglichkeiten nutzen, aber auch an gemeinsamen Unternehmungen in der Gruppe teilnehmen. Dabei gibt es eine breite Palette an in- und externen Aktivitäten und Veranstaltungen, an denen Sie im Rahmen Ihrer Möglichkeiten und Wünsche teilnehmen können.



## Leben mit und in der Gemeinde

Wir achten alle religiösen Bedürfnisse eines jeden Einzelnen und berücksichtigen Sie in unserer betreuenden Arbeit. Unsere Senioreneinrichtungen sind in die bestehenden christlichen Kirchengemeinden fest eingebunden. Die Bewohner können von den Seelsorgern der Kirchengemeinden betreut und begleitet werden. Es finden regelmäßig katholische und evangelische Gottesdienste in hauseigenen Kapellen oder in den angrenzenden Kirchen statt.



Der Holding Pro Homine gehören neben den 5 Einrichtungen im Bereich Wesel/Voerde auch das Altenzentrum Willikensoord und das St. Augustinus in Emmerich, sowie St. Joseph in Millingen und das Agnes Heim Rees an.





## SENIORENWEGWEISER DER STADT VOERDE

### Die finanziellen Leistungen der Pflegeversicherung im Überblick (Sozialgesetzbuch XI)

Neu ab Januar 2013: Auch ohne Pflegestufe erhalten Demenzzranke zu den bislang gezahlten Betreuungsleistungen von monatlich 100,00 € bzw. 200,00 € nun erstmals Pflegegeld oder Sachleistungen. Auch die Leistungen in den Pflegestufen (siehe unten) erhöhen sich für sie. Im Pflegeheim verändern sich die Leistungen jedoch nicht.

Leistung	Pflegestufe 0	Pflegestufe I	Pflegestufe II	Pflegestufe III
<b>Pflegegeld</b>		235,00 €	440,00 €	700,00 €
<b>Pflegegeld bei Demenz</b>	120,00 €	305,00 €	525,00 €	700,00 €
<b>Pflegesachleistungen</b>		bis zu 450,00 €	bis zu 1.100,00 €	bis zu 1.550,00 € Härtefall: bis zu 1.918,00 €
<b>Pflegesachleistungen bei Demenz</b>	225,00 €	bis zu 665,00 €	bis zu 1.250,00 €	bis zu 1.550,00 € Härtefall: bis zu 1.918,00 €
<b>Teilstationäre Tages- und Nachtpflege</b>		bis zu 450,00 €	bis zu 1.100,00 €	bis zu 1.550,00 € Härtefall: bis zu 1.918,00 €
		Neben dem Anspruch auf Tagespflege bleibt ein hälftiger Anspruch auf die jeweilige ambulante Pflegeleistung oder das Pflegegeld erhalten.		
<b>Teilstationäre Tages- und Nachtpflege bei Demenz</b>	225,00 €	bis zu 665,00 €	bis zu 1.250,00 €	bis zu 1.550,00 € Härtefall: bis zu 1.918,00 €
		Neben dem Anspruch auf Tagespflege bleibt ein hälftiger Anspruch auf die jeweilige ambulante Pflegeleistung oder das Pflegegeld erhalten.		
<b>Pflegevertretung (Verhinderungs- und Ersatzpflege)</b>		Bei Verhinderung der Pflegeperson, z. B. wegen Krankheit, Urlaub. Voraussetzung: vorher 6 Monate in der häuslichen Umgebung gepflegt. Nahe Angehörige erhalten die Beträge in Höhe des jeweiligen Pflegegeldes und auf Nachweis notwendige Aufwendungen bis zum Höchstbetrag von sonstigen Personen erstattet. Sonstige Personen: bis zu 1.550,00 €, höchstens 4 Wochen/Jahr zzgl. hälftiges Pflegegeld.		

<b>Kurzzeitpflege</b>	Bis zu 1.550,00 €/Jahr höchstens 4 Wochen/Jahr zzgl. hälftiges Pflegegeld.		
<b>Pflegehilfsmittel</b>	Technische Hilfsmittel: (z. B. Pflegebett) vorrangig leihweise, ansonsten Zahlung von 10 % als Eigenanteil, maximal aber 25,00 € je Hilfsmittel. Verbrauchsmittel (z. B. Betteinlagen): 31,00 €/Monat.		
<b>Maßnahmen zur Verbesserung des Wohnumfeldes</b>	Bis zu 2.557,00 € je Maßnahme, unabhängig vom Einkommen, z. B. bodengleiche Dusche, Türverbreiterungen, Rampen; leben mehrere Pflegebedürftige in einer Wohnung, ist der Gesamtbetrag auf 10.228,00 € begrenzt.		
<b>Ergänzende Leistungen für Pflegebedürftige mit erhebl. allgemeinem Betreuungsbedarf</b>	1.200,00 € (Grundbetrag) bis 2.400,00 € (erhöhter Betrag) pro Jahr bei ambulant versorgten Pflegebedürftigen, z. B. bei Demenz, für Kurzzeitpflege, Tagespflege, niedrigschwellige Angebote, soziale Betreuungsleistungen durch einen ambulanten Pflegedienst (abhängig von der persönlichen Pflegesituation auf der Grundlage der dauerhaften und regelmäßigen Schädigungen oder Fähigkeitsstörungen).		
<b>Förderung Wohngruppen (WG)</b>	Einmalig 2.500,00 € pro Bewohner, jedoch max. 10.000,00 € je WG. Für die Betreuungskraft pauschal 200,00 € monatlich je Bewohner.		
<b>Soziale Sicherung der Pflegeperson</b>	Beiträge zur Rentenversicherung ab mind. 14 Std. Pflege Tätigkeit/Woche, auch möglich, wenn die Mindeststundenzahl von 14 Stunden pro Woche durch die Pflege mehrerer Pflegebedürftiger erreicht wird. Unfallversicherung (z. B. Rheinischer Gemeindeunfallversicherungsverband GUVV), Zahlung von Beiträgen zur Arbeitslosenversicherung, Zuschüsse zur Kranken- und Pflegeversicherung.		
<b>Vollstationäre Pflege</b>	max. 1.023,00 €	max. 1.279,00 €	max. 1.550,00 € Härtefall: max. 1.918,00 €

### Härtefall

Versicherte, deren monatliches Bruttoeinkommen einen bestimmten Betrag nicht übersteigt, sind von der Zuzahlungspflicht zu befreien bzw. haben einen Anspruch auf volle Kostenübernahme. Die Beratung und Antragstellung erfolgt bei der zuständigen Krankenkasse.

### Pflegekassenleistungen

Voraussetzung ist die Mitgliedschaft in einer Pflegekasse und das Vorliegen von Pflegebedürftigkeit für voraussichtlich mindestens sechs Monate, die durch den Medizinischen Dienst der Pflegekassen festgestellt wird. Alle Leistungen der Pflegeversicherung müssen durch die Versicherten bei den



## SENIORENWEGWEISER DER STADT VOERDE

zuständigen Pflegekassen beantragt werden. Der Medizinische Dienst bestimmt die Pflegestufe. Pflegebedürftige und deren Angehörige haben nach einem Erstantrag bei der Pflegekasse Anspruch auf ein **umfassendes Beratungsgespräch, auf Wunsch auch zu Hause**. Diese Beratung **muss innerhalb von zwei Wochen** nach Antragseingang von der Pflegekasse angeboten werden. Alternativ kann auch ein Beratungsgutschein ausgestellt werden.

Wenn die Pflegekasse nach einem Erstantrag den

Bescheid und die Rehabilitationsempfehlung nicht binnen 5 Wochen an die Antragsteller übermittelt, hat sie **für jede versäumte Woche 70,00 €** an diese zu zahlen.

Bei der **Begutachtung** können Pflegekassen neben dem Medizinischen Dienst der Krankenversicherung (MDK) nun auch **andere, unabhängige Gutachter** einsetzen. Pflegebedürftige müssen bereits bei der Begutachtung von der Möglichkeit erfahren, Ihr **Gutachten direkt mit dem Bescheid**

## Dr. Daniel P. D. Gerritz Zahnarzt



Voshalsfeld 63 · 46562 Voerde  
Tel.: 028 55/ 41 41  
Fax: 028 55/1 64 06  
[www.gerritz.de](http://www.gerritz.de) · [praxis@gerritz.de](mailto:praxis@gerritz.de)

### Ihr kompetenter Partner in:

- minimal-invasiver Implantologie
- Prothesenfixierung
- ästhetischer Zahnheilkunde
- CAD/CAM
- gefrästem Zahnersatz (CEREC 4.0)
- abdruckfreier Praxis – in allen Bereichen moderner Zahnheilkunde
- digitaler Farbbestimmung
- maschineller Endodontologie (Wurzelbehandlung)

### Zertifizierter Tätigkeitsschwerpunkt Parodontologie

- ebenerdiger Zugang zur Praxis
- Hausbesuche auf Anfrage





**erhalten zu können.** Sie erhalten zudem **automatisch eine Auskunft, ob die Durchführung einer Rehabilitationsmaßnahme angezeigt ist.** So soll dem wichtigen Grundsatz „Rehabilitation vor Pflege“ Ausdruck verliehen werden.

Der Pflegevertrag mit dem ambulanten Dienst ist jederzeit, ohne Einhaltung einer Frist, für die Pflegebedürftigen kündbar.

### Familienpflegezeitgesetz

Das Familienpflegezeitgesetz trat am 01.01.2012 in Kraft, um berufstätigen Frauen und Männern die Vereinbarkeit von Beruf und Pflege zu erleichtern. Die wichtigsten Punkte im Überblick:

1. Arbeitszeitreduzierung für max. 2 Jahre
2. Verbleibende Arbeitszeit min. 15 Wochenstunden
3. Gehaltsaufstockung um die Hälfte des reduzierten Arbeitsentgelts während der Familienpflegezeit (Beispiel: Verringerung der Arbeitszeit von 100 % auf 50 % bei einem Gehalt von 75 % des letzten Bruttoeinkommens)
4. Rückkehr zur alten Arbeitszeit – bis zum Ausgleich des Gehaltsvorschusses wird weiterhin das reduzierte Gehalt gezahlt
5. Schriftliche Vereinbarung zwischen Arbeitgeber und Arbeitnehmer
6. Arbeitgeber kann zinsloses Bundesdarlehen zur Finanzierung der Gehaltsaufstockung beantragen
7. Verpflichtung zum Abschluss einer privaten Familienpflegezeitversicherung

8. Rentenansprüche etwa auf dem Niveau der Vollzeitbeschäftigung durch Beitragszahlungen aus dem reduzierten Gehalt und Leistungen der Pflegeversicherung in der Familienpflegezeit

## ZAHNARZT

Dr. Ferdinand Richter



---

**Telefon 02855/1 87 76**

---

Gepflegte Zähne sind der Ausdruck Ihrer Persönlichkeit. Unser Team nimmt sich Zeit für Sie und Ihre Bedürfnisse

Tillmannsweg 3 • 46562 Voerde  
Tel.: 02855/1 87 76 • Fax: 02855/92 18 06

**barrierefreier Zugang**

Sprechzeiten:

Mo.–Fr. 08.30–12.00 Uhr

Mo., Di., Do. 14.00–18.00 Uhr

Abendsprechstunde nach Vereinbarung



## SENIORENWEGWEISER DER STADT VOERDE

### III. Wohnen im Alter

Der Verlust an körperlichen und/oder geistigen Fähigkeiten und das Bedürfnis der alten Menschen nach weitgehender Selbstständigkeit erfordern neben Hilfeangeboten auch Wohnmöglichkeiten, die der individuellen Beeinträchtigung angepasst sind. Diese Aspekte sollten bei der persönlichen Lebensplanung rechtzeitig berücksichtigt werden, um Anpassungsprobleme bei einem evtl. Wechsel der Wohnform zu verhindern.

#### Die eigene Wohnung

Die meisten Menschen möchten in ihrer eigenen Wohnung alt werden. Um das zu ermöglichen, sollte die Wohnung den besonderen Bedürfnissen und / oder Beeinträchtigungen der alten Menschen angepasst werden.

Hierzu können sowohl bauliche Veränderungen gehören, als auch Veränderungen der Einrichtung und der Einbau kleinerer Hilfsmittel, die das alltägliche Leben in der Wohnung erleichtern.

Informationen und Ratschläge allgemeiner Art geben die Sozialstationen und die Pflegekassen.

#### Caritasverband für die Dekanate Dinslaken und Wesel

##### Wohnberatungsstelle

St.-Bonifatius-Haus  
Franz-Etzel-Platz 15  
46483 Wesel

Tel.: 0281 3417825

#### Seniorenwohnung

Die Seniorenwohnung ist eine in sich abgeschlossene Wohneinheit, die bezüglich Größe und Ausstattung den besonderen Bedürfnissen von älteren Menschen entspricht und sie in die Lage versetzen soll, möglichst lange ein selbstständiges Leben zu führen. In der Stadt Voerde gibt es solche Wohnungen im Rahmen des sozialen Wohnungsbaus. Voraussetzung ist ein Wohnberechtigungsschein, der in Abhängigkeit vom Einkommen von der Stadt

Grenzenlos wohnen

Grenzenlos wohnen



**Reinhard Benninghoff**

Dach und Wand  
in Klempnerhand

Gas- und Wasserinstallateurmeister  
Zentralheizungs- und Lüftungsbauermeister  
Klempnermeister

[www.benninghoff-shk.de](http://www.benninghoff-shk.de) • Tel. 02855/18277

**Zertifiziert für altersgerechte Badgestaltung**

Voerde Bereich – Wohnungswesen – vergeben werden kann.

Daneben gibt es frei finanzierte Seniorenwohnungen, für deren Bezug kein Wohnberechtigungsschein erforderlich ist. Nähere Auskünfte erteilt:

### Stadt Voerde

#### – Wohnungswesen –

Rathausplatz 20

Tel.: 02855 80231

### Betreutes Wohnen

Betreutes Wohnen bezeichnet eine Wohnform für ältere Menschen, bei der neben der alten- bzw. behindertengerechten Ausstattung der Wohnung die Sicherheit einer Grundversorgung angeboten wird und im Bedarfsfall weitere Dienstleistungen vermittelt werden können.

Die Leistungen des „Betreuten Wohnens“ setzen sich aus sogenannten Grundleistungen und wählbaren Zusatzleistungen (Wahlleistungen) zusammen. Die Grundleistungen sollen in erster Linie dem Wunsch nach Sicherheit und Unterstützung der Selbstständigkeit Rechnung tragen und werden durch eine monatlich zu zahlende Pauschale abgegolten. Selbst wenn diese Leistungen nicht oder nur teilweise in Anspruch genommen werden, soll damit, ähnlich wie bei einer Versicherung, für den Fall Vorsorge getroffen werden, dass man irgendwann auf Hilfe und Unterstützung angewiesen sein könnte. Versorgungsleistungen, wie Pflege oder Hilfen im Haushalt, stehen als Wahl-

leistung zur Verfügung, können nach Bedarf in Anspruch genommen werden und müssen nach Art und Umfang bezahlt werden. Wobei unter bestimmten Voraussetzungen Pflegekassen und/oder Sozialamt finanzielle Hilfen gewähren können. Das Betreuungsverhältnis wird in einem Betreuungsvertrag zwischen dem Bewohner bzw. der Bewohnerin und dem Träger der Betreuungsleistungen geregelt.



Unsere Einrichtung ...

... Ihr sicheres

Zuhause in



Dinslaken-Hiesfeld

Kurt-Schumacher-Straße 154  
46539 Dinslaken-Hiesfeld  
Tel.: 0 20 64/4 26-0  
[seniorenstift.dinslaken@hewag.de](mailto:seniorenstift.dinslaken@hewag.de)



und

Hünxe

Bensumskamp 27  
46569 Hünxe  
Tel.: 0 28 58/9 08-0  
[seniorenstift.huenxe@hewag.de](mailto:seniorenstift.huenxe@hewag.de)



[www.hewag.de](http://www.hewag.de)



in den Einrichtungen auch unterschiedlich hoch. Wenn Sie die monatlichen Heimkosten nicht aus eigenen Mitteln und Pflegekassenleistungen aufbringen können, sollten Sie sich unbedingt vorher mit folgenden Stellen in Verbindung setzen:

### Kreis Wesel

Fachbereich Soziales – Heimpflege  
(Personen bis 64 Jahre) Tel.: 0281 207-0

### Amt für Schulen, Soziales und Jugend der Stadt

Voerde – Abteilung Soziales  
Rathausplatz 20  
(Personen ab 65 Jahre) Tel.: 02855 80-0

### Worauf Sie achten sollten, bevor Sie sich für ein Heim entscheiden:

- Welche finanziellen Belastungen kommen auf mich zu (Heimkosten, Umzug, Renovierung etc.)?
- Größe und Ausstattung der Zimmer?
- Können eigene Möbel mitgebracht werden?
- Welche Konzeption hat das Haus?
- Welche Gemeinschaftsräume gibt es?
- Welche Regelungen gibt es für die Mahlzeiten, werden individuelle Essenswünsche erfüllt, kann das Essen auch im Zimmer serviert werden?
- Können kleinere Dinge (Getränke, Zeitschriften, Obst) im Heim gekauft bzw. vom Heim besorgt werden?
- Welche Freizeitangebote sind vorhanden, werden auch Schwerstpflegebedürftige einbezogen?
- Welche Busverbindungen gibt es?

- Wie ist der Heimvertrag abgefasst?
- Besteht ein Anspruch auf Pflegekassenleistungen bzw. ist das Heim von den Pflegekassen anerkannt?
- Ist die Durchführung von rehabilitativen Leistungen wie Krankengymnastik, Massage, Logopädie in der Einrichtung möglich?
- Können Haustiere mitgebracht werden?

Bitte besichtigen Sie möglichst alle Heime, die für Sie in die engere Wahl kommen. Verschaffen Sie sich einen eigenen Eindruck und sprechen Sie mit der Heimleitung, bevor Sie sich entscheiden.

### In der Stadt Voerde gibt es folgende Einrichtungen:

#### **AWO-Seniorenzentrum Altes Rathaus**

**85 Plätze**, Frankfurter Str. 367  
46562 Voerde Tel.: 02855 290

#### **AWO-Seniorenzentrum Elisabeth-Selbert-Haus**

**97 Plätze**, Hügelweg 37  
46562 Voerde Tel.: 0281 31920

#### **Senioreneinrichtung St. Christophorus**

**80 Plätze**, Wilhelmstr. 4  
46562 Voerde Tel.: 0281 154980

#### **St.-Elisabeth-Altenwohnheim**

**78 Plätze**, Elisabethstr. 10  
46562 Voerde Tel.: 02855 96420





## SENIORENWEGWEISER DER STADT VOERDE

### Teilstationäre Einrichtungen

#### Tagespflege

Die Tagespflege ermöglicht hilfsbedürftigen alten Menschen den Aufenthalt, die Betreuung und Versorgung während des Tages durch Fachpersonal in einer Einrichtung.

Das Angebot ist auf die Wochenarbeitstage begrenzt und ist gedacht für ältere Menschen, die tagsüber nicht mehr allein bleiben können oder wollen, ansonsten jedoch in ihrer häuslichen Umgebung von Angehörigen und/oder ambulanten Diensten versorgt werden. Je nach Bedarf und Absprache kann Tagespflege zwischen einem und fünf Tagen pro Woche in Anspruch genommen werden. Der Transport von der Wohnung zur Ta-

gespflegeeinrichtung und zurück ist im Angebot enthalten oder kann bei Bedarf organisiert werden. Die Finanzierung kann unter bestimmten Voraussetzungen von der Pflegekasse und/oder vom Sozialamt übernommen werden.

#### Für Voerde gibt es folgende Anbieter:

##### Caritas-Tagespflege Mutter-Theresa-Haus

Bismarckstr. 28  
46535 Dinslaken                      Tel.: 02064 47540811

##### Caritas-Tagespflegehaus

Sandstr. 32  
46483 Wesel                              Tel.: 0281 331056

##### Caritas Tagespflege Demenz

Franz-Etzel-Platz 15  
46483 Wesel                              Tel.: 0281 34178-30

##### Tagespflegeeinrichtung Hand in Hand

Wiesenstr. 81 – 83  
46535 Dinslaken                      Tel.: 02064 770440

##### Im Osterfeld 19

46562 Voerde                              Tel.: 02855 9695860

##### Tagespflege Lichtblick

Bahnhofstr. 88 a  
46562 Voerde                              Tel.: 02855 921295

# Lichtblick

Tagespflege Voerde ■ Tagespflege Wesel ■ Ambulante Pflege

Bahnhofstraße 88a 46562 Voerde  Telefon: 028 55/3037273 Fax: 028 55/3037272	Mauer-Viehtor-Straße 1 46483 Wesel  Telefon: 0281 / 16 38 11 66 Fax: 0281 / 16 38 11 65	Unterer Hilding 23 46562 Voerde  Telefon: 028 55/92 12 95 Fax: 028 55/92 12 96
---	---	--

[www.lichtblick-pflege.de](http://www.lichtblick-pflege.de) ■ [info@lichtblick-pflege.de](mailto:info@lichtblick-pflege.de)

## Kurzzeitpflege

Als „Kurzzeitpflege“ bezeichnet man die zeitlich auf maximal vier Wochen befristete stationäre Ganztagsbetreuung und -versorgung hilfe- oder pflegebedürftiger Menschen, die ansonsten zu Hause von Angehörigen und/oder ambulanten Diensten versorgt werden. Ziel dieses Angebots ist es, Angehörige zu entlasten und die Versorgung der Pflegebedürftigen, z. B. bei Urlaub oder plötzlichem Ausfall der Pflegepersonen, zu gewährleisten. Auch als Nachsorge nach einem Krankenhausaufenthalt der Pflegebedürftigen ist Kurzzeitpflege möglich. Die Finanzierung kann unter bestimmten Voraussetzungen durch die Pflegekassen und/oder durch das Sozialamt erfolgen.

### Anbieter:

#### **AWO-Seniorenzentrum Altes Rathaus**

Frankfurter Str. 367  
46562 Voerde Tel.: 02855 290

#### **AWO-Seniorenzentrum Elisabeth-Selbert-Haus**

Hügelweg 37  
46562 Voerde Tel.: 0281 31920

#### **Senioreneinrichtung St. Christophorus**

Wilhelmstr. 4, 46562 Voerde Tel.: 0281 154980

#### **Gerontopsychiatrische Pflegeplätze**

Die räumliche Ausstattung der folgenden Heime ist so gestaltet, dass sie auch den fachlichen Anforderungen einer therapeutischen Arbeit mit psychisch erkrankten älteren Heimbewohnern entspricht.

rungen einer therapeutischen Arbeit mit psychisch erkrankten älteren Heimbewohnern entspricht.

### Anbieter:

#### **AWO-Seniorenzentrum Altes Rathaus**

Frankfurter Str. 367  
46562 Voerde Tel.: 02855 290

#### **AWO-Seniorenzentrum Elisabeth-Selbert-Haus**

Hügelweg 37, 46562 Voerde Tel.: 0281 31920

#### **St.-Elisabeth-Altenwohnheim**

Elisabethstr. 10, 46562 Voerde Tel.: 02855 96420

#### **Senioreneinrichtung St. Christophorus**

Wilhelmstr. 4, 46562 Voerde Tel.: 0281 154980

## Stationäre psychiatrische Versorgung

#### **St.-Vinzenz-Hospital**

Gerontopsychiatrische Beratungsstelle für Senioren, Angehörige und sonstige Bezugspersonen  
Dr.-Otto-Seidel-Str. 31 – 33  
46535 Dinslaken  
Frau Bovenkerk Tel.: 02064 441220

#### **Caritasverband für die Dekanate**

##### **Dinslaken und Wesel**

##### **Sozialpsychiatrisches Zentrum**

Duisburger Str. 98  
46535 Dinslaken Tel.: 02064 4493-50



## IV. Ambulante Hilfen

### Pflegedienste/Sozialstationen

Sozialstationen, Diakoniestationen und ambulante Pflegedienste bieten Hilfen durch Fachpflegekräfte für pflegebedürftige Menschen an, die zu Hause versorgt werden. Die Dienste geben Ihnen gerne Auskünfte über die angebotenen Leistungen und helfen auch bei der Beantragung der Kostenübernahme bzw. Erstattung bei Kranken- oder Pflegekassen, Versicherungen oder der Sozialverwaltung. In der Stadt Voerde besteht ein flächendeckendes Netz von Sozialstationen mit bestimmten regionalen Zuständigkeiten, die Kranken-, Alten-, Haus- und Familienpflege anbieten. Vermehrt werden diese Leistungen auch von privaten Pflegediensten angeboten. Achten Sie darauf, dass der ambulante Pflegedienst Ihrer Wahl von den Kranken- bzw. Pflegekassen anerkannt ist und mit diesen abrechnen kann.

Der medizinisch-pflegerische Bereich umfasst im Wesentlichen folgende Aufgaben:

- die Grundpflege und hauswirtschaftliche Versorgung, die durch Leistungen der Pflegekassen finanziert werden können
- die Behandlungspflege, d. h. die Ausführung von ärztlichen Anordnungen (z. B. Verbände wechseln, Spritzen geben), die durch Leistungen der Krankenkassen finanziert werden können.

**Folgende freigemeinnützige Sozialstationen arbeiten flächendeckend im Stadtgebiet Voerde:**

#### **Arbeiterwohlfahrt Kreisverband Wesel e. V.**

Soziales Zentrum  
Julius-Leber-Str. 33  
46485 Wesel

Tel.: 0281 16401414

#### **Caritasverband für die Dekanate Dinslaken und Wesel**

Sozialstation  
Tillmannsweg 6  
46562 Voerde

Tel.: 02855 969143-0

Sozialstation  
Bahnhofsplatz 3  
46535 Dinslaken

Tel.: 02064 475408-20

#### **Die evangelischen Sozialstationen GmbH – Diakoniestationen**

Sterkrader Str. 277  
46539 Dinslaken

Tel.: 02064 81095

#### **Deutsches Rotes Kreuz – Kreisverband Niederrhein**

Herzogring 10, 46483 Wesel

Tel.: 0281 300-10

Die Johanniter  
Kleiststraße 38  
46539 Dinslaken

Tel.: 02064 435334

**Folgende privatgewerbliche Pflegedienste arbeiten zurzeit flächendeckend im Stadtgebiet Voerde:**

**Gesundheitszentrum Friedrichsfeld Vitalis**

Kurierweg 2

46562 Voerde

Tel.: 0281 943 130 od. 140

**Helfende Hände GmbH**

Dinslakener Str. 176

46562 Voerde

Tel.: 02855 932266

**Lichtblick****Ambulante Senioren-, Kinder- und Krankenpflege**

Unterer Hilding 23

46562 Voerde

Tel.: 02855 921295

**Pflege Zuhause Uwe Wagner**

Bahnhofstr. 144 a

46562 Voerde

Tel.: 02855 16734

**Pflegezentrum Langenfurth GmbH**

Frankfurter Str. 337

46562 Voerde

Tel.: 02855 9619966

**TAV Pflegedienst**

Bahnhofstr. 2 b

46562 Voerde

Tel.: 02855 3089850

Individuelle Pflege und  
ausführliche Beratung


**Gesundheits-  
zentrum  
Friedrichsfeld**

**Praxis für Physio-  
und Ergotherapie**

**Ambulante  
Kranken-  
und Altenpflege**

**R&M Holl GbR**  
46562 Voerde-Friedrichsfeld  
Kurierweg 2  
Telefon: 0281-94 31 30 + 40  
Fax: 0281-94 31 41  
[www.vitalis-voerde.de](http://www.vitalis-voerde.de)  
E-Mail: [info@vitalis-voerde.de](mailto:info@vitalis-voerde.de)

# B. Raab



## & Team

Schlossstraße 15  
46535 Dinslaken  
Tel.: 02064/4375001

Sie finden uns auch in Möllen und Walsum:

Auf dem Bündler 2 a mit einem Pflegeberatungsbüro  
Bürozeiten: Mo., Mi., Fr. 9.30 – 12.30 Uhr • Tel.: 02855/3036360

Walsum: Dr.-Wilhelm-Roelen-Straße 402  
täglich von 10.00 – 13.00 Uhr geöffnet • Tel.: 0203/486800

Wir bieten seit Kurzem stundenweise Demenzbetreuung in unseren neuen Räumen in Dinslaken an. Zusätzlich kann ein Fahrdienst und warme Mahlzeiten in Anspruch genommen werden. In geselliger Runde können wir mit Ihnen anregende Unterhaltungsmöglichkeiten gestalten wie z. B.:

- Denk- und Gedächtnistraining, um vorhandene Fähigkeiten zu erhalten und zu fördern.

Dies sind nur ein paar Beispiele unseres Betreuungsangebotes durch unser geschultes Personal.

**Wir freuen uns auf Sie!**



## SENIORENWEGWEISER DER STADT VOERDE

### Mobile soziale Hilfsdienste

Mobile soziale Hilfsdienste sind Einrichtungen zur Unterstützung und Versorgung kranker, alter oder behinderter Menschen in ihrem Haushalt. Zu den Aufgaben der mobilen sozialen Hilfsdienste gehören:

- Hilfen im Haushalt (z. B. Einkaufen, Kochen, Putzen, Wäschepflege)
- Soziale Betreuung (z. B. Hilfe bei Behördengängen, Spaziergängen, Besuchsdienste)

- Pflegerische Hilfen (z. B. Hilfe beim Aufstehen und Zubettgehen, Hilfe bei der Körperpflege, Hilfe bei der Nahrungsaufnahme)

**In der Stadt Voerde stehen folgende mobile soziale Dienste zur Verfügung:**

**Arbeiterwohlfahrt Kreisverband Wesel e. V.**  
Soziales Zentrum, Julius-Leber-Str. 33  
46485 Wesel Tel.: 0281 16401414

## Wir leisten kompetent und freundlich ...

**DIE  
JOHANNITER**  
Aus Liebe zum Leben



- Hausnotruf
- Mobiler Notruf
- Anschluss an alle Telefonnetze

**02064-19214**

Kleiststraße 38  
46539 Dinslaken

Fax 02064-435323  
Hausnotruf.dinslaken@johanniter.de  
[www.johanniter.de/niederrhein](http://www.johanniter.de/niederrhein)



### Caritasverband für die Dekanate Dinslaken und Wesel

Sozialstation  
Tillmannsweg 6  
46562 Voerde Tel.: 02855 969143-0

Sozialstation  
Bahnhofsplatz 3  
46535 Dinslaken Tel.: 02064 475408-20

Sozialstation  
Herzogenring 6, 46483 Wesel Tel.: 0281 33813

### Die evangelischen Sozialstationen GmbH – Diakoniestationen

Sterkrader Str. 277  
46539 Dinslaken Tel.: 02064 81095

### Deutsches Rotes Kreuz – Kreisverband Niederrhein

Herzogring 10  
46483 Wesel Tel.: 0281 300-10

### Die Johanniter

Kleiststraße 38  
46539 Dinslaken Tel.: 02064 435334

Bei allen Fragen zur ambulanten Pflege:

- X Pflege
- X Haushalt
- X Betreuung



Die Evangelischen Sozialstationen GmbH

wir helfen

### Diakoniestation Dinslaken

Sterkrader Str. 277 · Tel.: 02064 - 81095  
info@diakoniestation-din.de · www.pflege4du.de



Helfende  
Hände GmbH

Ambulante Kranken-/Altenpflege

Dinslakener Straße 176 • 46562 Voerde  
Telefon 0 28 55 / 93 22 66

[www.helfende-haende-pflegedienst.de](http://www.helfende-haende-pflegedienst.de)

Wir geben jedem Patienten die Möglichkeit in seiner gewohnten häuslichen Umgebung versorgt zu werden. Dabei sehen wir uns als Gast in der Häuslichkeit und versuchen, ein Höchstmaß an Privatsphäre zu erhalten.



## SENIORENWEGWEISER DER STADT VOERDE

### Gesundheitszentrum Friedrichsfeld Vitalis

Kurierweg 2  
46562 Voerde Tel.: 0281 9431-30/-40

### HDK Krohmann – Ambulante Seniorenbetreuung

Bülowstr. 9  
46562 Voerde Tel.: 0281 1637353

### Helfende Hände GmbH

Dinslakener Str. 176  
46562 Voerde Tel.: 02855 932266

### Lichtblick

**Ambulante Senioren-, Kinder- und Krankenpflege**  
Unterer Hilding 23  
46562 Voerde Tel.: 02855 921295

### Pflege Zuhause Uwe Wagner

Bahnhofstr. 144 a  
46562 Voerde Tel.: 02855 16734

### Pflegezentrum Langenfurth GmbH

Frankfurter Str. 337  
46562 Voerde Tel.: 02855 9619966

### TAV Pflegedienst

Bahnhofstr. 2 b  
46562 Voerde Tel.: 02855 3089850

### Hausnotruf

Das Hausnotrufsystem bietet kranken und/oder älteren Menschen in der häuslichen Umgebung mehr Sicherheit rund um die Uhr. Mit Hilfe eines „Funkfingers“, der an einem Band um den Hals getragen werden kann, ist es jederzeit möglich, einen Notruf auszulösen, der in einer durchgängig besetzten Notrufzentrale eingeht, zu der man dann Sprechkontakt hat.

Die Zentrale kümmert sich um die erforderlichen Hilfen und benachrichtigt Nachbarn, Angehörige, Ärzte und/oder Rettungsdienste.

Das Hausnotrufsystem kann unter bestimmten Voraussetzungen von der Pflegekasse oder vom Sozialhilfeträger finanziert werden.



**pflegeagenturplus**  
Ihr Plus in der 24-Stunden-Pflege

Jetzt auch in Ihrer Nähe

### VERMITTLUNG VON POLNISCHEN BETREUUNGS- UND PFLEGEKRÄFTEN

Es ist ein beruhigendes Gefühl, den eigenen Angehörigen gut versorgt zu wissen. Durch die Vermittlung von osteuropäischem Pflege- und Dienstleistungspersonal schafft die „pflegeagenturplus“ ein Angebot, das die Rund-um-die-Uhr-Betreuung in den eigenen vier Wänden bezahlbar macht.



Beratung und Information  
Tel. 02064-970 88 66



**pflegeagenturplus Dinslaken** · Paul Fülbrandt  
Steigerstr. 13 · (Büro im Ledigenheim Lohberg)  
46537 Dinslaken  
[info@pflegeagenturplus-dinslaken.de](mailto:info@pflegeagenturplus-dinslaken.de)  
[www.pflegeagenturplus-dinslaken.de](http://www.pflegeagenturplus-dinslaken.de)

Nähere Informationen über das Hausnotrufsystem erteilen die Anbieter.

**Ansprechpartner für den Haus-Notruf-Dienst in der Stadt Voerde sind:**

**Arbeiterwohlfahrt Kreisverband Wesel e. V.  
Soziales Zentrum  
Julius-Leber-Str. 33  
46485 Wesel**

Tel.: 0281 16401414

**Caritasverband für die Dekanate Dinslaken und Wesel**

Bismarckstr. 28  
46535 Dinslaken

Tel.: 02064 475408-26

**Die evangelischen Sozialstationen GmbH – Diakoniestationen**

Sterkrader Str. 277  
46539 Dinslaken

Tel.: 02064 81095

## Wir leisten kompetent und freundlich ...

**DIE  
JOHANNITER**  
Aus Liebe zum Leben



- Hausnotruf
- Mobiler Notruf
- Anschluss an alle Telefonnetze

**02064-19214**

Kleiststraße 38  
46539 Dinslaken

Fax 02064-435323

[Hausnotruf.dinslaken@johanniter.de](mailto:Hausnotruf.dinslaken@johanniter.de)  
[www.johanniter.de/niederrhein](http://www.johanniter.de/niederrhein)



## SENIORENWEGWEISER DER STADT VOERDE

### Deutsches Rotes Kreuz – Kreisverband Niederrhein

Herzogring 10

46483 Wesel

Tel.: 0281 300-10

### Die Johanniter

Kleiststraße 38

46539 Dinslaken

Tel.: 02064 435343

### Lichtblick

#### Ambulante Senioren-, Kinder- und Krankenpflege

Unterer Hilding 23

46562 Voerde

Tel.: 02855 921295

### Pflegezentrum Langenfurth GmbH

Frankfurter Str. 337

46562 Voerde

Tel.: 02855 9619966

### TAV Pflegedienst

Bahnhofstr. 2 b

46562 Voerde

Tel.: 02855 3089850

### Hilfsmittel

Hilfsmittel sollen bei gesundheitlich eingeschränkten Menschen Beeinträchtigungen oder Behinderungen ausgleichen (z. B. Brillen, Prothesen, Hörgeräte, Rollstühle, Gehhilfen, Pflegebetten, Toilettenstühle, Badewannenlifter). Auskünfte über Hilfsmittel erteilen Hausärzte, Kranken- und Pflegekassen. Kranken- und Pflegekassen können Hilfsmittel bewilligen oder leihweise zur Verfügung stellen, für bestimmte Hilfsmittel bestehen Finanzierungs- bzw. Zuschussmöglichkeiten nach

dem Sozialgesetzbuch (SGB XII). Beratungsmöglichkeiten über Hilfsmittel bestehen weiterhin bei den örtlichen Sanitätshäusern.

Zur Klärung der Voraussetzungen und der Kostenübernahme erteilen Auskunft:

- die zuständige Krankenkasse
- die zuständige Pflegekasse
- die Apotheken
- die Sanitätshäuser

Abteilung Soziales der Stadt Voerde

- Pflegeberatung Tel.: 02855 80230
- Leistungen der Sozialhilfe Tel.: 02855 80246
- Tel.: 02855 80265

### Mahlzeitendienste

#### Essen auf Rädern

Das „Essen auf Rädern“ ist ein mobiler Mahlzeitendienst, der die Versorgung hilfsbedürftiger Menschen mit warmem oder zu erwärmendem Essen sichert, das täglich, wöchentlich oder nach Bedarf geliefert wird.

Diese Hilfeleistung ist für diejenigen gedacht, die nicht in der Lage sind, ihre Mahlzeiten selbst zuzubereiten und auch nicht von Angehörigen, Nachbarn oder Freunden versorgt werden können. In der Stadt Voerde werden Mahlzeitendienste von folgenden Trägern und Einrichtungen angeboten:

**Arbeiterwohlfahrt Kreisverband Wesel e. V.**

Soziales Zentrum  
Julius-Leber-Str. 33  
46483 Wesel Tel.: 0281 16401414

**Caritasverband für die Dekanate Dinslaken und Wesel**

Duisburger Str. 101  
46535 Dinslaken Tel.: 02064 4493-60

**Die evangelischen Sozialstationen GmbH – Diakoniestationen**

Sterkrader Str. 277  
46539 Dinslaken Tel.: 02064 81095

**Deutsches Rotes Kreuz – Kreisverband Niederrhein**

Herzogring 10  
46483 Wesel Tel.: 0281 300-10

**Die Johanniter**

Kleiststraße 38  
46539 Dinslaken Tel.: 02064 435334  
Schermecker Landstr. 34 – 36  
46487 Wesel Tel.: 0281 2067560

**Stationärer Mittagstisch**

Der „Stationäre Mittagstisch“, der in einigen Alten- und Pflegeheimen angeboten wird, gibt alten Menschen, die nicht mehr kochen können oder wollen, die Möglichkeit, an den Mittagssmahlzeiten teilzunehmen. Eine vorherige Anmeldung ist erforderlich.

**AWO-Seniorenzentrum Altes Rathaus**

Frankfurter Str. 367  
46562 Voerde Tel.: 02855 290

**AWO-Seniorenzentrum Elisabeth-Selbert-Haus**

Hügelweg 37  
46562 Voerde Tel.: 0281 31920

**St.-Elisabeth-Altenwohnheim**

Elisabethstr. 10  
46562 Voerde Tel.: 02855 96420

**Senioreneinrichtung St. Christophorus**

Wilhelmstr. 4  
46562 Voerde Tel.: 0281 154980

**Behindertenfahrdienst**

Der Behindertenfahrdienst hat die Aufgabe, Behinderte, die aufgrund ihrer Behinderung nicht oder nur unter besonderen Schwierigkeiten in der Lage sind, Verkehrsmittel zu benutzen, Gelegenheit zu geben, am gesellschaftlichen Leben teilzunehmen und persönliche Besorgungen selbst zu erledigen.

**Im Stadtgebiet wird folgender Fahrdienst angeboten:****Deutsches Rotes Kreuz****Kreisverband Dinslaken-Voerde-Hünxe e. V.**

Heinrich-Nottebaum-Str. 24  
46535 Dinslaken Tel.: 02064 58811



## SENIORENWEGWEISER DER STADT VOERDE

### V. Aktiv im Alter

#### Freizeit – Bildung – Kultur – Sport – Politik

Angebote für die Freizeit sollen zum eigenen Tun anregen und den Tagesablauf sinnvoll gestalten helfen. Darüber hinaus dienen sie den Bedürfnissen nach Kommunikation, Information, Bildung, ermöglichen die zwanglose Begegnung und fördern die Aktivität.

#### Seniorenachmittage und sonstige Aktivitäten

##### Tages- u. Begegnungsstätten der Arbeiterwohlfahrt Kreisverband Wesel e. V.

###### Friedrichsfeld

Lessingstr. 4 Tel.: 0281 46622  
Montag 14.00 – 16.30 Uhr  
Mittwoch und Samstag 9.00 – 12.00 Uhr

###### Möllen

Schlesierstr. 17 Tel.: 02855 15977  
Dienstag und Donnerstag 15.00 – 18.00 Uhr  
Mittwoch Handarbeitskreis 15.00 – 17.30 Uhr

###### Voerde

Sternbuschweg 5 Tel.: 02855 5009  
Dienstag und Donnerstag 14.00 – 17.00 Uhr

#### Seniorenclub des Deutschen Roten Kreuzes Kreisverband Dinslaken-Voerde-Hünxe e. V. Friedrichsfeld

Spellener Str. 49 Tel.: 0281 46584  
Mittwoch 14.30 – 17.00 Uhr Tel.: 02855 6694

#### Alterskameradschaft des Deutschen Roten Kreuzes Kreisverband Dinslaken-Voerde-Hünxe e. V. DRK-Heim

Ringstr. 14  
46562 Voerde Tel.: 02855 17697  
Freitag 19.30 – 22.00 Uhr

#### Seniorentreff der Stadt Voerde

Rathausplatz 20  
46562 Voerde Tel.: 02855 307409  
Dienstag und Freitag 9.00 – 12.00 Uhr  
Jeden zweiten u. vierten Mittwoch von  
14.00 bis 17.00 Uhr Spielenachmittag  
E-Mail: [Seniorentreff-voerde@t-online.de](mailto:Seniorentreff-voerde@t-online.de)

#### Kirchengemeinden

##### Evangelische Kirchengemeinden

##### Götterswickerhamm

#### Pfarramt – Bezirk Nord

Herr Pfarrer Harald Eickmeier Tel.: 02855 6441  
Frankfurter Str. 355  
alle 14 Tage Mittwoch, 14.30 Uhr, im Pavillon an  
der Grünstraße



**Pfarramt – Bezirk Ost**

Herr Pfarrer Matthias Jung      Tel.: 02855 3337  
Friedhofstr. 43  
alle 14 Tage Mittwoch, 15.00 Uhr, Rönkenhof

**Pfarramt – Bezirk Süd**

Frau Pfarrerin Hanke Ibbeken      Tel.: 02855 2377  
Oberer Hilding 12

**Für alle Gemeindebezirke**

Gemeindeamt – Frau Sommer  
Frankfurter Str. 355  
46562 Voerde      Tel.: 02855 6443  
Internet: [www.götterswickerhamm.ekir.de](http://www.götterswickerhamm.ekir.de)

**Spellen-Friedrichsfeld****Spellen-Friedrichsfeld**

Herr Pfarrer Gisbert Meier  
Schweizer Straße 1      Tel.: 02855 6683

**Pfarramt Friedrichsfeld West**

Frau Pfarrerin Susanne Jantsch  
Parkstr. 14      Tel.: 0281 41622

**Pfarramt Friedrichsfeld Ost**

Herr Pfarrer Christoph Weißler  
Lippestr. 25      Tel.: 0281 41939

**Für alle Gemeindebezirke**

Gemeindeamt Wilhelmstr. 34 (Eingang Lessingstr.)  
46562 Voerde      Tel.: 0281 41011  
Internet: [www.ekir.de/spellen-friedrichsfeld/pfarr-bezirke.htm](http://www.ekir.de/spellen-friedrichsfeld/pfarr-bezirke.htm)

**Katholische Kirchengemeinden****Voerde – St. Maria – Königin des Friedens**

Akazienweg 1 a      Tel.: 02855 9235-10  
Herr Pfarrer Heinz-Josef Möller

**Möllen – St. Maria – Königin des Friedens**

Königsberger Str. 3  
Herr Pfarrer Heinz-Josef Möller      Tel.: 02855 2166  
1 x monatlich Dienstag 14.30 Uhr im Barbara-Haus  
und jeden 3. Mittwoch im Monat – Die Graureiher  
Internet: [www.st-maria-voerde.de](http://www.st-maria-voerde.de)



**Bleiben Sie mobil!**  
**Wir beraten Sie gern persönlich.**

**KundenService, Tel. 0 28 41/20 50**  
**Abo-Team, Tel. 0 800/2 05 11 22**  
(Anruf kostenlos aus dem dt. Festnetz,  
Mobilfunktarife können abweichen.)



## SENIORENWEGWEISER DER STADT VOERDE

### **Friedrichsfeld, St. Elisabeth**

Bülowstr. 52

Herr Pfarrer Wilhelm Kolks      Tel.: 0281 16431-0  
jeden 2. und 4. Dienstag im Monat 15.30 – 16.30 Uhr  
Gedächtnistraining im Maximilian-Kolbe-Haus

### **Spellen, St. Peter**

Mehrumer Str. 12

Herr Pfarrer Wilhelm Kolks      Tel.: 02855 6202  
jeden 1. Dienstag im Monat, 14.30 Uhr

### **Apostolische Gemeinden**

#### **Voerde**

Hövelmannskath 1

#### **Friedrichsfeld**

Parkstraße 14

### **Neuapostolische Gemeinden**

#### **Voerde**

Schwanenstr. 9

#### **Friedrichsfeld**

Schmaler Weg 36

#### **Moschee Sultan Ahmet**

Schmaler Weg 57

46562 Voerde      Tel.: 0281 460279

### **Sozialverband VdK Nordrhein-Westfalen e. V. Ortsverband Voerde-Friedrichsfeld**

Herr Norbert Müller

Hoogenweg 20

46562 Voerde

Tel.: 0281 42769

### **Seniorenerholung und Bildungsreisen**

Wohlfahrtsverbände und Initiativgruppen führen  
Seniorenfreizeiten durch.

Nähere Informationen erteilen die jeweiligen An-  
sprechpartnerinnen oder Ansprechpartner.

### **Arbeiter-Wohlfahrt Ortsverein Dinslaken**

Schlossstr. 5

46535 Dinslaken

Tel.: 02064 601725

### **Caritasverband für die Dekanate Dinslaken und Wesel**

Dinslaken

Tel.: 02064 475408-27

Wesel

Tel.: 0281 3383423

### **Bildungsangebote**

#### **Evangelische Familienbildungsstätte Voerde**

Hühnerfeld 12 b

46562 Voerde

Tel.: 02855 98042

#### **Kath. Bildungsforum im Kreisdekanat Wesel**

Martinstr. 9

46483 Wesel

Tel.: 0281 24581

### **Volkhochschule (VHS)**

Im Osterfeld 22

46562 Voerde

Tel.: 02855 961633

Sekretariat:

Fax: 02855 961690

Dienstag – Freitag 8.30 – 12.30 Uhr

Mo, Di, 13.30 – 17.00 Uhr, Do 13.30 – 18.00 Uhr

### **Kulturring Voerde**

Stadt Voerde

Amt für öffentliche Sicherheit und Ordnung, Kultur und Sport

Rathausplatz 20

46562 Voerde

Tel.: 02855 80310

### **Büchereien**

#### **Stadtbibliothek Voerde**

Im Osterfeld 22

46562 Voerde

Tel.: 02855 80388 und 389

Öffnungszeiten:

Montag 14.00 – 18.00 Uhr

Dienstag 9.00 – 12.00 Uhr und 14.00 – 18.00 Uhr

Mittwoch 14.00 – 19.00 Uhr

Donnerstag 14.00 – 18.00 Uhr

Samstag 10.00 – 13.00 Uhr

#### **Förderverein Bücherei Friedrichsfeld**

Am Markt 3 – 4

46562 Voerde

Tel.: 0281 43156

Öffnungszeiten:

Montag und Dienstag 14.30 – 18.00 Uhr

Mittwoch 10.00 – 13.00 Uhr

Freitag 14.30 – 18.00 Uhr

Samstag 9.00 – 12.00 Uhr

#### **Förderverein Bücherei Möllen e. V.**

Schlesierstr. 31

46562 Voerde

Tel.: 02855 4367

Öffnungszeiten:

Dienstag 8.30 – 12.00 Uhr

Mittwoch 15.30 – 18.30 Uhr

Donnerstag 14.00 – 17.00 Uhr

#### **Förderverein Bücherei Spellen e. V.**

Elisabethstr. 12

46562 Voerde

Tel.: 02855 82012

Öffnungszeiten:

Montag 15.00 – 19.00 Uhr

Dienstag 15.00 – 18.00 Uhr

Donnerstag 9.00 – 12.00 Uhr

Freitag 15.00 – 18.00 Uhr





## SENIORENWEGWEISER DER STADT VOERDE

### SOL Senioren-Online

Das Land Nordrhein-Westfalen hat im Jahr 2000 zur Verbesserung der Medienkompetenz älterer Menschen das Modellprojekt „SOL Senioren-Online“ (Internetcafé) ins Leben gerufen.

### Internetcafés in Voerde:

#### Seniorentreff Voerde e.V.

Rathausplatz 20  
46562 Voerde Tel.: 02855 307409  
PC-Schnupperkurse für Anfänger jeweils Montag  
und Mittwoch von 9.00 bis 10.30 Uhr und 10.30  
bis 12.00 Uhr

#### Förderverein Bücherei Möllen e. V.

Königsberger Str. 14  
46562 Voerde Tel.: 02855 4367  
E-Mail: [buecherei.moellen@t-online.de](mailto:buecherei.moellen@t-online.de)

#### Förderverein Bücherei Spellen e. V.

Elisabethstr. 12  
46562 Voerde Tel.: 02855 82012

### Sport für Senioren, Seniorinnen und Behinderte

#### TV Voerde 1920 e. V.

Vorsitzender: Siegbert Weide  
Sofienstr. 23  
46535 Dinslaken Tel.: 0163 7788211



#### SV 02/29 Friedrichsfeld

Vorsitzender: Hartwig Rühl-Wellmer  
Kempkensfeld 17  
46562 Voerde Tel.: 02855 17018

#### SV Spellen 1920 e. V.

Vorsitzender: Joachim Kaßelmann  
Hahnenstr. 48  
46562 Voerde Tel.: 02855 305779

#### SV „Glückauf“ Möllen e. V.

Vorsitzender: Michael Lehnertz  
Schwanenstr. 12  
46562 Voerde Tel.: 02855 921435

**Reha Aktiv BSG Dinslaken e. V.**

Klaus Bleckmann Tel.: 02855 6170  
Montag 19.45 Uhr im Hallenbad Dinslaken, Mitt-  
woch 18.00 Uhr Turnhalle Schillerstraße, Don-  
nerstag 18.45 Uhr Dinslaken (EBG), Donnerstag  
9.15 Uhr und 10.15 Uhr in Voerde Tanzsportheim  
Rönskenstraße

**Kneipp-Verein Dinslaken e. V.**

Neustr. 2  
46535 Dinslaken Tel.: 02064 411541

**Pfarrgemeinde St. Elisabeth**

Bülowstr. 52  
46562 Voerde Tel.: 0281 16431-0  
jeden 2. und 4. Dienstag im Monat Seniorenanz,  
17.00 – 18.30 Uhr, im Maximilian-Kolbe-Haus

**Pfarrgemeinde St. Peter Spellen**

Mehrumer Str. 12  
46562 Voerde Tel.: 02855 6202  
jeden 2. und 3. Dienstag im Monat Seniorenanz,  
15.00 – 17.00 Uhr

**Politik für Senioren und Seniorinnen****Arbeitsgemeinschaft SPD 60 plus**

Vorsitzender: Uwe Kleindienst  
Heierfeld 46  
46562 Voerde Tel.: 0281 42070

**Senioren-Union der CDU**

Vorsitzender: Friedhelm Kampen  
Holthausener Str. 19  
46562 Voerde Tel.: 02855 6589





## SENIORENWEGWEISER DER STADT VOERDE

### VI. Sonstige Hilfen und Informationen

#### Notrufe

Polizei Tel.: 110  
Feuerwehr Tel.: 112

#### Schlaganfall – ein Notfall Tel.: 112

Der Schlaganfall ist die dritthäufigste Todesursache in Deutschland. Durch die Fortschritte in der Medizin stehen heute Methoden zur Verfügung, den Schlaganfall zu vermeiden oder durch rechtzeitige Behandlung bleibende Behinderungen abzuwenden und die Sterblichkeit zu senken.

Wichtige Voraussetzung hierfür ist jedoch das schnelle Handeln. Betroffene, Angehörige oder andere Menschen in der Nähe von Betroffenen müssen die Zeichen des Schlaganfalls richtig erkennen und sofort reagieren.

Die häufigsten Symptome bzw. Warnzeichen eines Schlaganfalls sind:

- halbseitige Lähmungserscheinungen (vollständig oder teilweise)
- Taubheitsgefühl auf einer Körperseite (vollständig oder teilweise)
- herabhängender Mundwinkel

## Gesundheitszentrum Lang - Ihr Partner im Gesundheitswesen!

### Sanitätshaus Lang

Orthopädie-Technik · Brustprothesenversorgung · Kompressionsstrümpfe · med. Bandagen

Tel.: 02064/4137-11 - Stammhaus Dinslaken · Wilhelm-Lantermann-Str. 41

### REHA-Technik

Rollstühle · Badehilfen · Treppenlifter · Schiebehilfen

Tel.: 02064/4137-41

### DZS Deutsches Zentrum für Stomatherapie

Stomaversorgung · Inkontenzversorgung · Wundmanagement

Tel.: 02064/4137-21

### Rehazentrum Dinslaken

Tel.: 02064/4137-680 - Ergotherapie und Logopädie

Tel.: 02064/4137-600 - Physiotherapie · med. Trainingstherapie · Reha-Sportverein



Gesundheitszentrum Lang · Kregelstraße 116 - 118 · 46539 Dinslaken · [www.gz-lang.de](http://www.gz-lang.de)



- Sehstörungen mit plötzlicher Erblindung eines Auges, Verlust eines Gesichtsfeldes, Sehen von Doppelbildern

## Notdienste

### Telefonseelsorge

Niederrhein

Tag und Nacht

Tel.: 0800 111 0 111 oder

Tel.: 0800 111 0 222

### Ärztliche Notdienste

Außerhalb der Sprechzeiten werden ein ärztlicher und zahnärztlicher Notdienst angeboten.

Arztnotrufzentrale:

Tel.: 116 117

Zahnärztlicher Notdienst:

Tel.: 01805 986700

### Apotheken-Hotline

Tel.: 0800 0022833

Der Apothekennotdienst wird in den Tageszeitungen bekannt gegeben.

### Krankentransporte im Notfall:

Rettungsleitstelle der Feuerwehr Tel.: 112

Krankentransport

Tel.: 19 222

## Krankenhäuser Dinslaken

### Evangelisches Krankenhaus Dinslaken

Kreuzstr. 28

46535 Dinslaken

Tel.: 02064 42-0

## St.-Vinzenz-Hospital Dinslaken

Dr.-Otto-Seidel-Str. 31

46535 Dinslaken

Tel.: 02064 440

## Krankenhäuser Wesel

### Evangelisches Krankenhaus Wesel

Schermecker Landstr. 88

46485 Wesel

Tel.: 0281 106-1

### Marien-Hospital Wesel

Pastor-Janßen-Str. 8

46483 Wesel

Tel.: 0281 104 -0



## Gesundheits-Zirkel-Training effektiv - sicher - einfach - schnell



**Kraft-Ausdauer-Zirkeltraining mit der neuesten Generation an**

**Milon-Trainingsgeräten ist besonders gut geeignet für die Generation 50+.**

- ❖ Krankengymnastik
- ❖ Physiotherapie
- ❖ KG n. Bobath
- ❖ KG n. PNF
- ❖ Manuelle Therapie
- ❖ Klass. Massage
- ❖ Lymphdrainage
- ❖ Fango/Heißluft
- ❖ Elektrotherapie
- ❖ Ultraschall
- ❖ Hausbesuche
- ❖ Kurse:
  - Wirbelsäulengymnastik
  - Nordic Walking

Poststraße 62 · 46562 Voerde-Friedrichsfeld  
Telefon **0281/4 64 72** · [www.physiotraining-voerde.de](http://www.physiotraining-voerde.de)



## SENIORENWEGWEISER DER STADT VOERDE

### Selbsthilfegruppen

#### **Blindenverein für den Kreis Wesel e. V.**

Vorsitzender: Ralf Pfaue

Vogelsang 6, 47665 Sonsbeck Tel.: 02838 96199

#### **Deutsche Multiple Sklerose Gesellschaft**

#### **Ortsvereinigung Dinslaken-Voerde-Hünxe e. V.**

Frau Betke

Dorotheenstr. 146 b

46537 Dinslaken Tel.: 02064 30822

#### **Kreuzbund – Stadtverband Voerde**

Anregungen und Hilfe für Suchtkranke

Ansprechpartner: Herr Jürgen Kempe

Schwanenstr. 65

46562 Voerde Tel.: 02855 8291234

#### **Gruppen in Voerde:**

Bürgerhaus Friedrichsfeld

Poststraße 36, 46562 Voerde Tel.: 0281 4757182

Dienstag 19.30 Uhr Gruppe II

#### **Alte Schule Mehrum**

Reeshover Weg Tel.: 0281 45399

46562 Voerde

Dienstag 20.00 Uhr Gruppe IV

#### **Maximilian-Kolbe-Haus**

Spellener Str. 60 Tel.: 0281 4428325

46562 Voerde

Dienstag 20.00 Uhr Gruppe V

### **Paritätischer Wohlfahrtsverband – Selbsthilfe- kontaktstelle**

Kreis Wesel

Homberger Str. 75

47441 Moers

Tel.: 02841 90000

Sprechstunden in Dinslaken und Wesel nach telefonischer Vereinbarung.

### **Friedhofsämter**

#### **Ev. Kirchengemeinde Götterswickerhamm**

Grünstr. 1, 46562 Voerde

Tel.: 02855 6443

#### **Ev. Kirchengemeinde Spellen – Friedrichsfeld**

Wilhelmstr. 33, 46562 Voerde Tel.: 02855 81593

#### **Kath. Pfarrgemeinde St. Peter**

Mehrumer Str. 12, 46562 Voerde Tel.: 0281 6202

#### **Kommunalbetrieb – Abteilung Baubetrieb**

Rathausplatz 20

46562 Voerde

Tel.: 02855 80702

#### **Kommunalfriedhof**

Rönskenstr., 46562 Voerde

Tel.: 02855 80702

#### **Waldfriedhof**

Hindenburgstraße (Bundesstraße B 8)

46562 Voerde

Tel.: 02855 80702



# Caritasverband für die Dekanate Dinslaken und Wesel

## Hildegard-von-Bingen-Haus

Tillmannsweg 6

Telefon:

02855/9691 43-0

- Altenberatung
- Demenzberatung
- hauswirtschaftliche Hilfe
- Wohnberatung
- Wohnen plus
- Café – Frühstück + Mittag



## Caritas-Sozialstation Voerde

Tillmannsweg 6

Telefon:

02855/9691 43-11

- häusliche Pflege
- Palliativpflege
- Hausnotruf
- Essen auf Rädern

## Tagespflege Demenz im St.-Bonifatius-Haus

Franz-Etzel-Platz 15

Telefon:

0281/341 78-30



## St.-Ludgerus-Haus

Friedenstraße 87

46485 Wesel

Telefon:

0281/2062 05-0

- stationäre Altenpflegeeinrichtung



## Tagespflege in der Sandstraße

Sandstraße 32

Telefon:

0281/33 1056

caritas

**Wir sind in Ihrer Nähe:**

Telefon 0180/5999 313

[www.caritas-voerde.de](http://www.caritas-voerde.de)





# Senioren Dienste in Voerde

*Freundlich, zuverlässig  
und fachlich ganz vorne*



Angebote gibt es viele,  
echte Hilfe nur wenig!

**AWO Senioren-  
dienste Voerde**  
Telefon (02 81)  
**16 40 14 14**

Unsere Angebote  
für Seniorinnen  
und Senioren:

**AWO Soziales Zentrum – Alles aus einer Hand:** Beratung und Unterstützung rund um die Themen Häusliche Pflege, Tagespflege, Alltagshilfen, Hausnotruf, Menüservice, Servicewohnen, Familienunterstützende Dienste, Reinigung von Privathaushalten

**AWO Betreuungsverein:** Beratung zu den Themen Vorsorgevollmacht, Patienten- und Betreuungsverfügung

**AWO Seniorenzentrum Elisabeth-Selbert-Haus:** Unser Haus in Voerde-Friedrichsfeld bietet Einzelzimmer für alle Bewohner und eine individuelle Pflege und Betreuung. Zwei Hausgemeinschaften als spezielles Angebot für dementiell veränderte Senioren sowie vier Kurzzeitpflegeplätze runden unser Angebot ab. Telefon (02 81) **31 92-0**

Weitere Informationen auch unter:  
**[www.awo-seniorendienste.de](http://www.awo-seniorendienste.de)**