



Bürgerinformation – Behördenwegweiser

Liebe Mitbürgerinnen und Mitbürger,

das Landratsamt ist ein moderner Dienstleister für die Bürgerinnen und Bürger des Landkreises Meißen. Zu unserem Service gehört unter anderem eine umfassende Öffentlichkeitsarbeit.

Mit dieser Broschüre möchten wir Ihnen eine Orientierungshilfe zur Verfügung stellen, deren Anliegen es ist, Ihnen die Wege durch die Ämter des Landratsamtes zu erleichtern.

Sicher ist es vor allem für ältere Menschen nicht immer ganz einfach, sich in den Etagen und auf den Gängen unseres neuen Hauptgebäudes oder in den Außenstellen zurecht zu finden.

Gerade in puncto Bürgerfreundlichkeit ist in den vergangenen Jahren im Landratsamt einiges geschehen.


Mit dem Bau des neuen Verwaltungsgebäudes an der Brauhausstraße in Meißen ist die Landkreisverwaltung auf drei Standorte konzentriert worden. Das bringt für unsere Einwohner erhebliche Verbesserungen. Kürzere Wege und mehr Übersichtlichkeit sind unser Ziel. Parallel dazu wollen wir die Effektivität unserer Verwaltung optimieren.

Neben einem Behördenwegweiser enthalten die folgenden Seiten interessante Informationen über wichtige Themen wie Wirtschaft, Bildung und Tourismus in unserer Region.

Die Städte und Gemeinden unseres Landkreises werden kurz vorgestellt und es gibt eine Übersicht über Behörden und sonstige Einrichtungen.

Mein Dank gilt den Unternehmen und Institutionen, die an dieser Stelle inseriert und damit die Herausgabe der Broschüre ermöglicht haben.

Es grüßt Sie herzlich



Arndt Steinbach  
Landrat des  
Landkreises Meißen





## Stadtentwicklungs- und Stadterneuerungsgesellschaft Meißen mbH

– Das größte Wohnungsunternehmen in Meißen –

Ihr zuverlässiger Partner als

\* Wohnungs- und Gewerbevermieter \* Hausverwalter \* Projektmanager

Baderberg 2 · 01662 Meißen · Tel. 0 35 21/4 74 30

Fax 45 31 63 · E-Mail: info@seeg-meissen.de

**Vermietungstelefon 0 35 21/4 74-4 74**



– seit 1991 kompetente Mieterberatung –  
**Mieterverein Meißen und Umgebung e.V.**

**Sprechzeiten für Coswig:**

**zum allgemeinen Mietrecht**  
jeden 2. Montag im Monat  
von 13.30 bis 17.00 Uhr

**zum Thema Betriebs- und Heizkostenabrechnungen**  
jeden 4. Montag im Monat  
von 13.30 bis 17.00 Uhr

01662 Meißen  
Fährmannstr. 16  
Tel.: 0 35 21/45 46 02  
Fax: 0 35 21/45 36 01

www.mieterverein-meissen.de  
info@mieterverein-meissen.de

**Sprechzeiten für Meißen:**

**zum allgemeinen Mietrecht**  
Mo von 9.00 - 12.00 Uhr · Mi 9.00 - 12.00 + 14.00 - 18.00 Uhr

**zum Thema Betriebs- und Heizkostenabrechnungen**  
Mi von 9.00 - 12.00 + 14.00 - 18.00 Uhr

**Büro  
für  
Bauprojektierung  
und  
Statik**

Obere Bergstraße 29  
01445 Radebeul  
Tel.: 0351 8 30 71 90  
Fax: 0351 8 30 51 21

**Dipl.-Ing. Erika Scholz**  
Beratender Ingenieur und  
Prüfingenieur für Baustatik

E-mail: erika-scholz@t-online.de

Containerdienst 1.5 bis 40 m<sup>3</sup>

Entsorgung und Sortierung von  
Wertstoffen

Gewerbeabfall

Baustellenabfall

Sonderabfall

Abbruch und Transport

Abfallberatung



# FORBERGER

Entsorgungsgesellschaft mbH

Radeburger Straße 34  
01689 Niederau OT Gröbern  
Telefon 03521. 71 95 71  
Telefax 03521. 71 95 77

Bezeichnung	Seite	Bezeichnung	Seite
Vorwort . . . . .	1	Infrastruktur · Bildung · Wirtschaft · Tourismus . . . . .	13
Inhaltsverzeichnis · Impressum . . . . .	3	Ämterübersicht Landratsamt Meißen . . . . .	21
Branchenverzeichnis . . . . .	4	Ansprechpartner im Landratsamt Meißen . . . . .	23
Landkreiskarte . . . . .	5	Erreichbarkeit des Landratsamtes Meißen . . . . .	26
Städte und Gemeinden des Landkreises Meißen . . . . .	7	Was erledige ich wo? . . . . .	29
Aus der Geschichte unseres Landkreises . . . . .	11	Sonstige Behörden und Einrichtungen . . . . .	39
Das Landkreiswappen . . . . .	11	Notrufe . . . . .	40

## IMPRESSUM

Herausgegeben in Zusammenarbeit mit der Trägerschaft. Änderungswünsche, Anregungen und Ergänzungen für die nächste Auflage dieser Broschüre nimmt die Verwaltung oder das zuständige Amt entgegen. Titel, Umschlaggestaltung sowie Art und Anordnung des Inhalts sind zugunsten

des jeweiligen Inhabers dieser Rechte urheberrechtlich geschützt. Nachdruck und Übersetzungen sind – auch auszugsweise – nicht gestattet. Nachdruck oder Reproduktion, gleich welcher Art, ob Fotokopie, Mikrofilm, Datenerfassung, Datenträger oder Online nur mit schriftlicher Genehmigung des Verlages.

01662051 / 1. Auflage / 2005

**INFOS AUCH IM INTERNET:**  
[www.alles-deutschland.de](http://www.alles-deutschland.de)  
[www.alles-austria.at](http://www.alles-austria.at)  
[www.sen-info.de](http://www.sen-info.de)  
[www.klinikinfo.de](http://www.klinikinfo.de)  
[www.zukunftschancen.de](http://www.zukunftschancen.de)



*Kompetenz aus  
einer Hand*

**WEKA info verlag gmbh**  
 Lechstraße 2 • D-86415 Mering  
 Telefon +49 (0) 8233 384-0  
 Telefax +49 (0) 8233 384-103  
 info@weka-info.de • www.weka-info.de

Herausgeber: Landratsamt Meißen  
 Büro des Landrates/Pressestelle  
 Brauhausstraße 21, 01662 Meißen  
 Telefon: (0 35 21) 72 5-320  
 e-mail: [presse@kreis-meissen.de](mailto:presse@kreis-meissen.de)  
 Internet: [www.kreis-meissen.de](http://www.kreis-meissen.de)

Redaktionsschluß: Januar 2005

Fotos: Titel: Brück & Sohn  
 Thomas Adler  
 Tourismusverband Sächsisches Elbland e.V.  
 Landratsamt Meißen

Liebe Leserinnen und Leser!

Hier finden Sie eine wertvolle Einkaufshilfe, einen Querschnitt leistungsfähiger Betriebe aus Handel, Gewerbe und Industrie, alphabetisch geordnet. Alle diese Betriebe haben die kostenlose Verteilung Ihrer Broschüre ermöglicht.

<u>Branche</u>	<u>Seite</u>	<u>Branche</u>	<u>Seite</u>	<u>Branche</u>	<u>Seite</u>
Altersvorsorge	22	Hauswirtschaft	36	Reisebüro	18
Apotheke	36	Hundeschule	18	Senioren	14
Autohaus	4	Hundezwinger	18	Seniorenheim	14
Banken	6, 22	Kleintierpraxis	18	Signal-Iduna	6
Bauplanung	2	Kosmetik	18	Statik	2
Bausparen	22	Krankenpflege	36	Steuerberatung	6
Buchführung	6	Kreditinstitut	6	Tierarzt	18
Chinesische Medizin	40	Lohnsteuerhilfe	22	Tierheim	18
Container	2	Mercedes-Benz	4	Tierpension	18
Diakonisches Werk	37	Mietrecht	2	Unternehmensgründung	6
Energie	12	Naturheilpraxis	36	Verkehrsgesellschaft Meißen	18
Entsorgung	2	Notar	U2	Versicherungen	6, 22
Flüssiggas	12	Orthopädietechnik	14	Wellness	18
Gasversorgung Sachsen Ost	12	Pflege	14	Wohnungswirtschaft	2
Gesundheit	36	Rechtsanwälte	38	Zeltverleih	18
Getränkhandel	18	Rechtsanwältin	6		
Hausverwaltung	2	Rechtsberatung	38		

U = Umschlagseite



## Hinter dem Erfolg steckt ein System.

► Fahrzeuge mit dem Stern haben eine ganze Reihe von Pluspunkten, die Fahrer und Halter überzeugen. Dazu gehören Zuverlässigkeit und Wirtschaftlichkeit, richtungsweisende Qualität und innovative Fahrzeugtechnik. Und ein beispielhafter Service. Hinter der Summe dieser vielen Vorteile

steckt das System, das die Qualität eines Mercedes ausmacht. Überzeugen Sie sich davon. Jetzt bei uns.



Mercedes-Benz

**Autohaus Bruno Widmann GmbH**

Autorisierter Mercedes-Benz Vertreter der DaimlerChrysler AG in Meißen, Riesa und Haida/EE

Ziegelstraße 8 • 01662 Meißen • Tel. 0 35 21 / 7 53-0

widmann bewegt.







**Wertenaue**  
Partnerschaft - Steuerberatungsgesellschaft  
**Dietmann & Mieth**

Hauptstraße 3  
01640 Coswig  
Tel. 035 23/76 0760  
Fax 0 35 23/7 60 76 20

Marienplatz 1  
70178 Stuttgart  
Tel. 0711/96 67 60  
Fax 07 11/9 66 76 76

Dipl.oec. **KARIN FLADE**  
Steuerberaterin

Wolfeheimer Straße 36  
01683 Nossen  
Tel.: 03 52 42 / 7 10 00  
Fax: 03 52 42 / 7 10 01

**Steuerberatung**  
**Existenzgründerberatung**  
**Lohnbuchhaltung** auch Bau/lohn  
**Buchführung** auch Pflegebuchführung  
**Jahresabschlüsse**



Wir versorgen Sie mit geldwerten Tipps  
in Sachen Versicherungen und Finanzen.  
Was können wir für Sie tun?

**SIGNAL IDUNA**   
VERSICHERUNGEN UND FINANZEN

**VERSICHERUNGSBÜRO UWE BÜTTNER**  
Großenhainer Straße 6  
01468 Moritzburg/Auer  
Tel. (03 52 07) 8 16 21 • Fax 8 99 43

**Rechtsanwältin  
Cornelia Haubold**


Zivil- und  
Familienrecht



Buchführung  
Lohnabrechnung

01471 Radeburg  
Telefon: 0 35 208 - 44 77 / 9 18 81  
Telefax: 0 35 208 - 2 97 68  
E-mail: C.Haubold@t-online.de



Das  Wir machen den Weg frei  Prinzip

**Bankteilhaber werden mit attraktiver Dividende  
und weiteren Vorteilen? Ich bin dabei.**

**33000 Kunden, 6400 Bankteilhaber, ein Prinzip.  
Das Ergebnis: Einzigartige Kundennähe**

**Hauptgeschäftsstelle Meißen:** Hahnemannsplatz 21 · 01662 Meißen · Telefon (0 35 21) 46 75 00 · Fax (0 35 21) 45 25 34  
weitere Geschäftsstellen u.a. in: Meißen-Bohnitzsch, Coswig, Weinböhla, Radebeul, Radeburg  
e-mail: info@vbrb-mei-grh.de · Internet: www.vbrb-mei-grh.de · 24h-Hotline (0 18 03) 46 75 00

 **Volksbank Raiffeisenbank Meißen Großenhain eG**

## Große Kreisstadt Meißen

**Ortsteile:** Meißen, Winkwitz

**Einwohner:** 28.640 (01.01.2004)

**Fläche:** 3.090 ha

**Oberbürgermeister:** Olaf Raschke

**Stadtverwaltung, Rathaus:**

Markt 1, 01662 Meißen

Telefon: 0 35 21 / 46 74 45

Telefax: 0 35 21 / 45 34 13

e-mail: [post@stadt-meissen.de](mailto:post@stadt-meissen.de)

Internet: [www.stadt-meissen.de](http://www.stadt-meissen.de)

## Große Kreisstadt Radebeul

**Ortsteil:** Radebeul

**Einwohner:** 32.531 (01.01.2004)

**Fläche:** 2.606 ha

**Oberbürgermeister:** Bert Wendsche

**Stadtverwaltung:**

Pestalozzistraße 6, 01445 Radebeul

Telefon: 03 51 / 83 11 50

Telefax: 03 51 / 8 31 15 19

e-mail: [info@radebeul.de](mailto:info@radebeul.de)

Internet: [www.radebeul.de](http://www.radebeul.de)

## Große Kreisstadt Coswig

**Ortsteile:**

Brockwitz, Coswig, Neusörnewitz, Sörnewitz

**Einwohner:** 22.621 (01.01.2004)

**Fläche:** 2.585 ha

**Oberbürgermeister:** Michael Reichenbach

**Stadtverwaltung:**

Karrasstraße 2, 01640 Coswig

Telefon: 0 35 23 / 6 60

Telefax: 0 35 23 / 7 55 06

e-mail: [stadt@coswig.de](mailto:stadt@coswig.de)

Internet: [www.coswig.de](http://www.coswig.de)

## Stadt Lommatzsch

**Ortsteile:**

Albertitz, Altlommatzsch, Altsattel, Arntitz, Barmenitz, Birmenitz, Churschütz, Daubnitz, Dennschütz, Dörschnitz, Grauswitz, Ickowitz, Jessen, Klappendorf, Krepta, Lautzchen, Löbschütz, Lommatzsch, Marschütz, Mögen, Neckanitz, Paltzchen, Petzschwitz, Piskowitz, Pitschütz, Poititz, Prosit, Rauba, Roitzsch, Scheerau, Schwochau, Sieglitz, Striegnitz, Trogen, Wachtnitz, Weitzschenhain, Wuhnitz, Zöthain, Zscheilitz

**Einwohner:** 6.042 (01.01.2004)

**Fläche:** 6.647 ha

**Bürgermeister:** Manfred Elschner;

Amtsverweser: Christian Heinicke

**Stadtverwaltung:**

Am Markt 1, 01623 Lommatzsch

Telefon: 03 52 41 / 54 00

Telefax: 03 52 41 / 5 40 19

e-mail: [buergermeister@lommatzsch.de](mailto:buergermeister@lommatzsch.de)

Internet: [www.lommatzsch.de](http://www.lommatzsch.de)

## Stadt Nossen

**Ortsteile:**

Deutschenbora, Elgersdorf, Göltzscha, Heynitz, Ilkendorf, Katzenberg, Kottewitz, Mahlitzsch, Mergenthal, Nossen, Radewitz, Wendischbora, Wuhsen, Wunschwitz

**Einwohner:** 7.685 (01.01.2004)

**Fläche:** 5.053 ha

**Bürgermeister:** Hans-Georg Haubner

**Stadtverwaltung:**

Markt 31, 01683 Nossen

Telefon: 03 52 42 / 43 40

Telefax: 03 52 42 / 6 81 87

e-mail: [stadt@nossen.de](mailto:stadt@nossen.de)

Internet: [www.nossen.de](http://www.nossen.de)



## Stadt Radeburg

### Ortsteile:

Bärnsdorf, Bärwalde, Berbisdorf, Boden, Cunnertswalde, Großdittmannsdorf, Radeburg, Volkersdorf, Ziegelei

**Einwohner:** 7.844 (01.01.2004)

**Fläche:** 5.400 ha

**Bürgermeister:** Dieter Jesse

### Stadtverwaltung:

H.-Zille-Straße 6, 01471 Radeburg

Telefon: 03 52 08 / 96 10

Telefax: 03 52 08 / 9 61 25

e-mail: rathaus@radeburg.de

Internet: www.radeburg.de

## Gemeinde Diera – Zehren

### Ortsteile:

Diera, Golk, Hebelei, Karpfenschänke, Keilbusch, Kleinzadel, Löbsal, Mischwitz, Naundorf, Naundörfel, Niederlomatzsch, Niedermuschütz, Nieschütz, Oberlomatzsch, Obermuschütz, Schieritz, Seebuschütz, Seilitz, Wölkisch, Zadel, Zehren

**Einwohner:** 3.844 (01.01.2004)

**Fläche:** 4.320 ha

**Bürgermeister:** Friedmar Haufe

### Gemeindeverwaltung:

OT Nieschütz, Am Göhrisrblick 1,  
01665 Diera-Zehren

Telefon: 03 52 67 / 5 56 30

Telefax: 03 52 67 / 5 56 59

e-mail: gemeinde@diera-zehren.de

Internet: www.diera-zehren.de

## Gemeinde Käbschütztal

### Ortsteile:

Barnitz, Canitz, Deila, Gasern, Görna, Großkagen, Käbschütz, Kaisitz, Kleinkagen, Kleinprausitz, Krögis, Leutewitz, Löbschütz, Löthain, Luga, Mauna, Mehren, Mohlis, Neumohlis, Niederjahna, Niederstößwitz, Nimtitz, Nössige, Oberjahna, Planitz, Porschnitz, Priesa, Pröda, Schletta, Schönnewitz, Sieglitz, Soppen, Sornitz, Stroischen, Tronitz

**Einwohner:** 3.011 (01.01.2004)

**Fläche:** 5.045 ha

**Bürgermeister:** Uwe Klingor

### Gemeindeverwaltung:

OT Krögis, Kirchgasse 4a,  
01665 Käbschütztal

Telefon: 03 52 44 / 48 70

Telefax: 03 52 44 / 4 87 99

e-mail: sekretariat@gemeinde-kaebshuetztal.de

Internet: www.gemeinde-kaebshuetztal.de

## Gemeinde Ketzerbachtal

### Ortsteile:

Abend, Bodenbach, Gallschütz, Gruna, Höfgen, Karcha, Klessig, Kreiße, Leippen, Lösten, Mutzschwitz, Neubodenbach, Noßlitz, Oberstößwitz, Pinnewitz, Priesen, Raußlitz, Rhäsa, Rüsseina, Saulnitz, Schänitz, Schrebitz, Stahna, Starbach, Wolkau, Zetta, Ziegenhain

**Einwohner:** 2.952 (01.01.2004)

**Fläche:** 4.538 ha

**Bürgermeister:** Lutz Grübler

## Gemeindeverwaltung:

OT Raußlitz, Nr. 1, 01623 Ketzerbachtal  
Telefon: 03 52 46 / 85 00  
Telefax: 03 52 46 / 8 50 11  
e-mail: [gemeindeverwaltung@ketzerbachtal.de](mailto:gemeindeverwaltung@ketzerbachtal.de)  
Internet: [www.ketzerbachtal.de](http://www.ketzerbachtal.de)

## Gemeinde Leuben – Schleinitz

### Ortsteile:

Badersen, Dobschütz, Eulitz, Graupzig, Leuben, Lossen, Mertitz, Mettelwitz, Perba, Praterschütz, Pröda, Raßlitz, Schleinitz, Wahnitz, Wauden

Einwohner: 1.657 (01.01.2004)

Fläche: 2.671 ha

Bürgermeister: Gerhard Doleschal

### Gemeindeverwaltung:

OT Leuben, Schulberg 6-10,  
01623 Leuben-Schleinitz  
Telefon: 03 52 41 / 5 23 18  
Telefax: 03 52 41 / 5 15 68  
e-mail: [GV\\_Leuben@freenet.de](mailto:GV_Leuben@freenet.de)

## Gemeinde Klipphausen

### Ortsteile:

Batzdorf, Bockwren, Constappel, Gauernitz, Hühndorf, Kleinschönberg, Klipphausen, Lampersdorf, Lotzen, Naustadt, Pegenau, Pinkowitz, Polenz, Reichenbach, Reppina, Riemsdorf, Röhrsdorf, Sachsdorf, Scharfenberg, Sora, Spittewitz, Weistropp, Wildberg

Einwohner: 6.165 (01.01.2004)

Fläche: 6.167 ha

Bürgermeister: Gerold Mann

### Gemeindeverwaltung:

Talstraße 3, 01665 Klipphausen  
Telefon: 03 52 04 / 21 70  
Telefax: 03 52 04 / 2 17 29  
e-mail: [gemeindeverwaltung@klipphausen.com](mailto:gemeindeverwaltung@klipphausen.com)  
Internet: [www.Klipphausen.com](http://www.Klipphausen.com)

## Gemeinde Moritzburg

### Ortsteile:

Auer, Boxdorf, Friedewald, Moritzburg, Reichenberg, Steinbach

Einwohner: 8.078 (01.01.2004)

Fläche: 4.637 ha

Bürgermeister: Georg Reitz

### Gemeindeverwaltung:

Schlossallee 22, 01468 Moritzburg  
Telefon: 03 52 07 / 85 30  
Telefax: 03 52 07 / 8 12 23  
e-mail: [rathaus@moritzburg.de](mailto:rathaus@moritzburg.de)  
Internet: [www.moritzburg.de](http://www.moritzburg.de)

## Gemeinde Niederau

**Ortsteile:**

Gohlis, Gröbern, Großdobritz, Jessen, Niederau, Oberau, Ockrilla

**Einwohner:** 4.323 (01.01.2004)

**Fläche:** 3.521 ha

**Bürgermeister:** Manfred Schmidt

**Gemeindeverwaltung:**

Rathenaustraße 4, 01689 Niederau

**Telefon:** 03 52 43 / 33 60

**Telefax:** 03 52 43 / 3 36 23

**e-mail:** post.niederau@kin-sachsen.de

**Internet:** www.meiland.de/niederau

## Gemeinde Weinböhla

**Ortsteile:** Neuer Anbau, Weinböhla

**Einwohner:** 10.433 (01.01.2004)

**Fläche:** 1.901 ha

**Bürgermeister:** Reinhart Franke

**Gemeindeverwaltung:**

Rathausplatz 2, 01689 Weinböhla

**Telefon:** 03 52 43 / 34 30

**Telefax:** 03 52 43 / 3 22 58

**e-mail:** gemeinde@weinboehla.de

**Internet:** www.weinboehla.de

## Gemeinde Triebischtal

**Ortsteile:**

Burkhardswalde, Garsebach, Groitzsch, Kettewitz, Kobitzsch, Miltitz, Munzig, Perne, Piskowitz, Robschütz, Roitzschen, Rothschönberg, Schmiedewalde, Seeligstadt, Semmelsberg, Sönitz, Tanneberg, Taubenheim, Ullendorf, Weitzschen

**Einwohner:** 4.722 (01.01.2004)

**Fläche:** 4.991 ha

**Bürgermeister:** Dieter Schneider

**Gemeindeverwaltung:**

OT Miltitz, Talstraße 2,

01665 Triebischtal

**Telefon:** 03 52 44 / 47 10

**Telefax:** 03 52 44 / 4 71 30

**e-mail:** post@triebischtal.de

**Internet:** www.triebischtaeler.de

Der Landkreis Meißen umfasst das Kerngebiet der einstigen Markgrafschaft Meißen, der Wiege Sachsens.

Auf dem heutigen Meißner Burgberg legte der deutsche König Heinrich I. im Jahre 929 eine Befestigung an, aus der sich die Reichsburg Meißen als Sitz eines Markgrafen entwickelte. Die Reichsburg Meißen war die Keimzelle der Markgrafschaft Meißen, die sich über das Kurfürstentum Sachsen zum Königreich Sachsen entwickelte, dessen Territorium im Freistaat Sachsen aufging.

Die seit 1089 mit der Mark Meißen belehnten Wettiner bauten ab dem 13. Jahrhundert eine straff organisierte Verwaltung auf. Untere Verwaltungsdistrikte waren die Ämter. Die Ämter Meißen und Dresden waren die ältesten und bedeutendsten Ämter der Markgrafschaft Meißen. Das Amt Meißen wird erstmals 1334 urkundlich genannt und erstreckte sich von Mohorn im Süden bis nach Riesa im Norden sowie von der Elbe im Osten bis zur Linie Mügeln-Döbeln im Westen.

1835 wurden aus den Ämtern die Amtshauptmannschaften gebildet, die 1874 alle Verwaltungsaufgaben einer unteren Verwaltungsbehörde übernahmen. Das Gebiet unseres heutigen Landkreises Meißen gehörte damals anteilig zu den Amtshauptmannschaften Meißen, Dresden und Großenhain.

1939 wurden die Amtshauptmannschaften in Landkreise, letztere 1952 in Kreise umbenannt. Die Verwaltungsreform von 1952 wurde jedoch auch von Veränderungen des Gebietsstandes begleitet: vom Kreis Meißen gingen Gemeinden an die Kreise Freiberg und Döbeln, insbesondere aber an die neugebildeten Kreise Riesa und Freital über; der Kreis Dresden verlor Gemeinden an die neugebildeten Kreise Freital und Bischofswerda. Diese Kreiseinteilung hatte bis zur Kreisgebietsreform nach 1990 Bestand.

Der Landkreis Meißen in seiner heutigen Ausdehnung besteht seit dem 1. Januar 1996 und wurde aus dem Landkreis Meißen und Teilen des Landkreises Dresden-Land gebildet.

*(Dr. Günter Naumann)*

## Das Landkreiswappen



Das Wappen zeigt in Gold einen nach links gewendeten aufrecht stehenden, rot bewehrten schwarzen Löwen mit rot ausschlagender Zunge. Dieses Wappen entspricht dem Wappen des einstigen Markgrafen von Meißen.

Mit der Entscheidung für dieses historische Wappen wird zum Ausdruck gebracht, dass der Landkreis Meißen ein Territorium umfasst, welches mit dem Zentrum der einstigen Markgrafschaft Meißen, der Keimzelle Sachsens, identisch ist.

Hier werden täglich

# 10.000

Kubikmeter Erdgas  
transportiert.

[www.gaso.de](http://www.gaso.de)

Tag für Tag übernimmt die GASO Verantwortung für die Region und die Menschen. Denn wir versorgen Ostsachsen sicher mit sauberem und effizientem Erdgas: rund um die Uhr und auf umweltschonendem Weg. Und als zuverlässiger Energiepartner vor Ort stehen wir unseren Kunden selbstverständlich auch jederzeit mit umfassendem Service zur Verfügung. Service-Telefon 0351 2558-0

**GASO – Service  
ohne lange Leitung**



**GASVERSORGUNG  
SACHSEN OST GMBH**

**erdgas**

Von der Baustellenbelieferung  
bis zur Komplettlösung in der Energieversorgung



## RHEINGAS

*Der EnergieDiensteleister*

- Flüssigas als stationäre und mobile Energie
- Gasversorgung für Wohnhäuser und Siedlungen
- Einzellösungen, Netze und Ortsversorgungen
- Rheingas „SOLITÄR“ – die intelligente Tankanlage
- Autogas aus der Zapfsäule
- 24 Stunden Sicherheitsdienst

**Rheingas Handel GmbH & Co. KG**

Regionalbüro Oberes Elbtal: 01445 Radebeul · Altitzschewig 20  
Tel.: (03 51) 8 36 36 64 · Fax: (03 51) 8 36 37 09  
Stationäre Energie: Joachim B. Irmer · Funktel. (01 71) 2 40 56 79  
Mobile Energie: Peter Hartmann · Funktel. (01 51) 14 83 25 03  
Vertriebsstellen für Flaschengas im Landkreis Meißen auf Anfrage  
Internet: [www.rheingas.de](http://www.rheingas.de) · E-Mail: [info.dresden@rheingas.de](mailto:info.dresden@rheingas.de)

## Notizen

---

---

---

---

---

---

---

---

---

---

---

---

---

## Infrastruktur

Zum Landkreis Meißen gehören 6 Städte und 9 Gemeinden, in denen rund 150.000 Einwohner leben. Bei einer Gesamtfläche von rund 632 qkm weist er mit 237 Einwohnern pro Quadratkilometer eine relativ hohe Bevölkerungsdichte auf.

Zehn Naturschutz- und neun Landschaftsschutzgebiete sowie 24 Gewerbegebiete mit Freiflächen legen Zeugnis von der Spezifik unseres Landkreises ab, die in einer arteigenen Synthese von wirtschaftlicher Lebensfähigkeit, landschaftlichem Reiz und touristischer Attraktivität besteht. Rechtselbisch liegt die weitaus größere Ansammlung von Städten bzw. größeren Ortsteilen. Insgesamt ist diese Seite urbaner und auch wirtschaftlich stärker ausgeprägt. Hier finden sich die Branchen Maschinenbau, Keramik und Porzellan, Feinmechanik, Metallwarenindustrie, Logistik, Papierindustrie sowie Nahrungs- und Genussmittelindustrie. Der linkselbische Teil des Landkreises ist hingegen vorwiegend landwirtschaftlich orientiert.

*Blick ins Elbtal bei Meißen*



Der Landkreis Meißen ist bestrebt, das Leben für die Bürger in der Region immer lebenswerter und attraktiver zu machen. Dazu wurden und werden jährlich große Summen in die Infrastruktur investiert. Hier nur einige Beispiele aus den letzten Jahren:

1998 konnte ein neues Kreiskrankenhaus eingeweiht werden. Ein Jahr später wurde das Feuerwehrtechnische Zentrum in Coswig mit modernster Technik ausgerüstet. Ebenfalls 1999 flossen 3,95 Mio. Mark in den Straßenbau und in Ingenieurbauwerke wie Brücken und Stützmauern. 2000 entstand in Radebeul eine Drei-Feld-Turnhalle für 5,1 Mio. Mark. 2001 erhielt die Musikschule des Landkreises ein neues Domizil und das Berufliche Schulzentrum Meißen wurde seiner Bestimmung übergeben. Das Gymnasium in Nossen erhielt 2003 eine neue Sporthalle.

*Krankenhaus Meißen*



*Feuerwehrtechnisches Zentrum Coswig*







- ◆ Kindertagesstätten
- ◆ Essen auf Rädern (z.B. Kühlkost ab 2,35 €)
- ◆ Hausnotruf
- ◆ Wohnen in Geborgenheit
- ◆ Hauswirtschaftshilfe
- ◆ Krankenpflege
- ◆ Seniorenreisen

01445 Radebeul Körnerweg 3, ☎ (0351) 897 22 0, [www.vs-elbtal.de](http://www.vs-elbtal.de), [elbtalkreis@volkssolidaritaet.de](mailto:elbtalkreis@volkssolidaritaet.de)

Orthopädie-Technik



Das Sanitätshaus

M  
E  
I  
S  
S  
E  
N

Am Steinberg 5

**LENK** GmbH

Burgstraße 30

## HELFEN IST UNSER HANDWERK

Der Fachbetrieb für

- Prothesen, Orthesen
- Einlagen, Bandagen
- Kompressionsstrümpfe
- Venenkompetenzzentrum
- Rollstuhlvertrieb und Service
- Miederwaren/Epithesen
- Stoma- u. Inkontinenzversorgung
- Krankenpflegeartikel
- Massage, Medizintechnik- und Fitnessgeräte

Werkstatt:

Am Steinberg 5

01662 Meißen

Tel. (0 35 21) 45 32 81

Fax (0 35 21) 45 32 02

Filialen:

Burgstraße 30

01662 Meißen

Tel. (0 35 21) 45 82 54

Fax (0 35 21) 45 82 54

Karrasstraße 1

01640 Coswig

Tel. (0 35 23) 6 04 00

Fax (0 35 23) 7 80 64

Markt 34

01683 Nossen

Tel. (03 52 42) 6 40 28

Fax (03 52 42) 6 64 01

Zaschendorfer Str. 19

01662 Meißen

Tel. (0 35 21) 71 08 62

Fax (0 35 21) 71 08 62

## Nutze den Tag ... mehr Lebensqualität im Alter ohne Aufpreis.



Wir sind eine Senioreneinrichtung in Meißen mit 118 stationären Pflegeplätzen. Jedem Bewohner steht ein eigenes Zimmer mit Nasszelle zur Verfügung.

### Mehr als nur Pflege ...

Ein modernes Pflegekonzept, großzügige Räumlichkeiten, ein Café - Restaurant, Freizeit- und Gymnastikräume und vieles mehr haben uns in Meißen zu einem attraktiven Zentrum für Seniorenpflege werden lassen. Der Senioren-Park carpe diem liegt direkt an der Elbe mit Blick auf das gegenüberliegende Stadtzentrum mit dem Dom als Mittelpunkt. Die Abrechnung erfolgt mit den Pflegekassen und Kostenträgern gemäß Pflegesatzvereinbarung.



Besuchen Sie uns und überzeugen Sie sich selbst von unserem modernen Senioren-Park mit der familiären Atmosphäre.

Senioren-Park carpe diem · Dresdner Str. 34 · 01662 Meissen · Tel.: 0 35 21/4 05-0 · [www.senioren-park.de](http://www.senioren-park.de) · [meissen@senioren-park.de](mailto:meissen@senioren-park.de)

## Bildung

Der Landkreis Meißen hat seinen Ruf als herausragender Bildungsstandort im Freistaat Sachsen in den zurückliegenden Jahren weiter gefestigt. Die Große Kreisstadt Meißen ist Sitz der Akademie und der Fachhochschule der Sächsischen Verwaltung, der Sächsischen Akademie für Lehrerfortbildung, des Landesgymnasiums Sankt Afra und der Verwaltungsfachhochschule der Bundesanstalt für Arbeit.

*Berufliches Schulzentrum Meißen*



*Berufliches Schulzentrum  
Radebeul*

*Förderschule für geistig Behinderte, Meißen*



Neben den Beruflichen Schulzentren in Meißen und Radebeul befinden sich in Trägerschaft des Landkreises das Geschwister-Scholl-Gymnasium in Nossen, die Förderschulen für geistig Behinderte in Meißen und Radebeul, die Berufliche Schule Porzellan in Meißen, das Förderschulzentrum des Landkreises in Radebeul und Coswig sowie die Sprachheilschule in Sörnnewitz mit ihren Außenstellen. In diese Einrichtungen wurden in den vergangenen Jahren mehr als 35 Mio. Euro investiert. Unsere Schullandschaft ist geprägt von Vielfalt und erfüllt alle Anforderungen an modernes, praxisverbundenes Lernen.

## Wirtschaft

Seit 1990 betreibt der Landkreis Meißen aktive Wirtschaftsförderung, er versteht sich als Dienstleister der mit seinen Informationen und Möglichkeiten die regionale Wirtschaft fördert. Auf vielen Gebieten wurden Rahmenbedingungen geschaffen oder verbessert, um Unternehmen zu Neuansiedlungen zu ermutigen bzw. Bestandspflege zu betreiben. Der Kreis nimmt die freiwillige Aufgabe der Wirtschaftsförderung in engem Zusammenwirken mit den Städten und Gemeinden

wahr. Das führt zu einer guten Auslastung unserer Gewerbegebiete. Ca. 11.000 Unternehmen verschiedener Rechtsformen bringen Lohn und Brot. Bei erforderlichem Standortwechsel innerhalb des Landkreises erhalten Unternehmen jede mögliche Unterstützung. Mit potenziellen Investoren werden persönliche Ansiedlungsgespräche geführt. Selbstverständlich finden auch Vertreter von kleinen und mittelständischen Betrieben immer einen Ansprechpartner. Mit dem Aufbau eines Regionalmanagements, werden neue Wege bei der Förderung der Wirtschaft beschritten.

## Weitere Informationen:



WRM GmbH  
Wirtschaftsförderung  
Region Meißen  
Neugasse 41,  
01662 Meißen  
Telefon: 0 35 21 / 40 58 73  
Telefax: 0 35 21 / 40 58 75  
e-mail: [post@wrm-gmbh.de](mailto:post@wrm-gmbh.de)  
Internet: [www.wrm-gmbh.de](http://www.wrm-gmbh.de)

## Tourismus

Bedingt durch seine bewegte Geschichte verfügt der Landkreis Meißen über eine Vielzahl interessanter, historischer Zeitzeugen. In der Staatlichen Porzellan-Manufaktur Meißen machen sich Besucher aus der ganzen Welt mit der Technologie der Porzellanherstellung vertraut und bewundern in der Schauhalle die Stücke aus fast drei Jahrhunderten Meißner Porzellanherstellung.



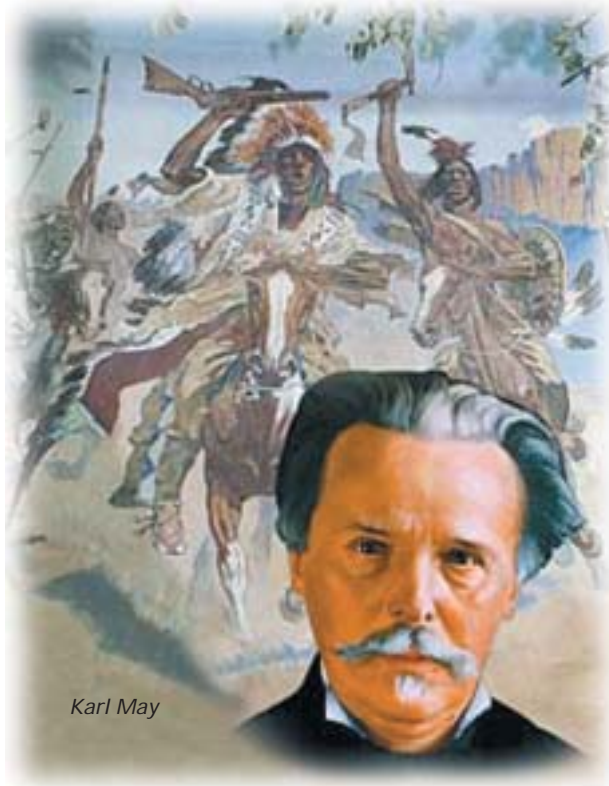
*Meißner  
Porzellan*

*Albrechtsburg, Meißen*



Auch in der Albrechtsburg, dem ehemaligen Residenzschloss der Wettiner, und im Dom, einem der stilreinsten aus der Zeit der Gotik, drängen sich die Touristen.

Zu den Sehenswürdigkeiten der Stadt Coswig gehört die Alte Kirche mit ihren architektonischen Merkmalen der Spätgotik. In Radebeul laden das Karl-May-Museum und weitere Touristenmagneten zum Besuch. Moritzburg lockt u.a. mit dem Barockmuseum Schloss Moritzburg und einer anheimelnden Teichlandschaft.



*Karl May*

Wer im Landkreis Meißen weilt, sollte es nicht versäumen, sich von der Romantik des Klosterparks Altzella bei Nossen verzaubern zu lassen. Es ist nicht möglich, an dieser Stelle alle Sehenswürdigkeiten aufzuzählen. Erwähnt werden soll noch die 16 Kilometer lange Schmalspurtrasse von Radebeul nach Radeburg (die Anlage ist eine der ältesten in Sachsen) und die Sächsische Weinstraße, die den Kreis auf einer Länge von 30 Kilometern durchzieht. Parallel zur Elbe verläuft der neu entstandene Elberadweg.

*Moritzburg*







Ganzkörperbehandlung  
 Kosmetik  
 Solarium  
 Ultraschall  
 Fußpflege

Kosmetik-Studio  
 Susann Kießling  
 Heinrich-Heine-Straße 12 - 01662 Meißen  
 Telefon & Fax: 03521 - 73 08 33  
 www.kosmetik-kiessling.de

Kosmetik Studio für SIE und IHN  
 Anerkanntes Kosmetik-Institut im BZ der Fachkosmetikervereinigung Deutschland e.V.

## GETRÄNKEHANDEL & ZELTVERLEIH



Regenbachtal 4  
 01665 Klipphausen OT Constappel  
 Tel.: 0351-4521375  
 Fax: 0351-4520131  
 Mobil: 0171-4168719

www.hermy-istcool.de

## Tierarztpraxis

Hohensteinstraße 1  
 01640 Coswig

Tel.: 0 35 23/53 48 54  
 Fax: 0 35 23/53 48 56



**Tierärztin Antje Naumann**

www.tierarztpraxis-coswig.de · E-mail: info@tierarztpraxis-coswig.de



**Ihr Partner  
 für Urlaub, Business und mehr**

Leipziger Straße 1 • 01662 Meißen  
 Telefon: 0 35 21 - 45 33 53 • Telefax: 0 53 21 - 45 22 06  
 www.atlasreisen.de - E-mail: meissen.75138@atlasreisen.de

## Tierpension Niederau



- Tierheim / Tiertaxi
- Tierversmittlung
- Hundezwinger
- Hundeschule
- Futtermittel
- Geflügelverkauf

Karlheinz Heyne · Scheringstraße 12 • 01680 Niederau  
 Telefon: (03 52 43) 3 20 17 • Fax: (03 52 43) 3 21 55 • Funk: (01 72) 3 52 28 99  
 Internet: www.tierpension-niederau.de • E-mail: tierpension@t-online.de

**Mit uns kommen Sie voran!**

Öffentlicher Personennahverkehr  
 Stadtrundfahrten in Meißen  
 Reisebusvermietung



Verkehrsgesellschaft Meißen mbH (VGM)  
 Hafenstraße 51, 01662 Meißen  
 Tel. 03521 / 74 16 -0 Fax 03521 / 73 28 82  
 www.vg-meissen.de \* info@vg-meissen.de

## Weitere Informationen:

Tourismusverband Sächsisches Elbland e.V.  
Niederauer Straße 26-28, 01662 Meißen  
Telefon: 0 35 21 / 76 35-0  
Telefax: 0 35 21 / 76 35-40  
e-mail: [info@elbland.de](mailto:info@elbland.de)  
Internet: [www.elbland.de](http://www.elbland.de)



*Schmalspurbahn  
„Löbnitzgrundbahn“*







Das neue Gebäude des Landratsamtes an der Brauhausstraße 21 in Meißen wurde im Dezember 2003 eingeweiht.



Foyer des neuen Landratsamtes mit KFZ-Zulassungsbehörde, Fahrerlaubnisbehörde, Infothek und Kassenbereich



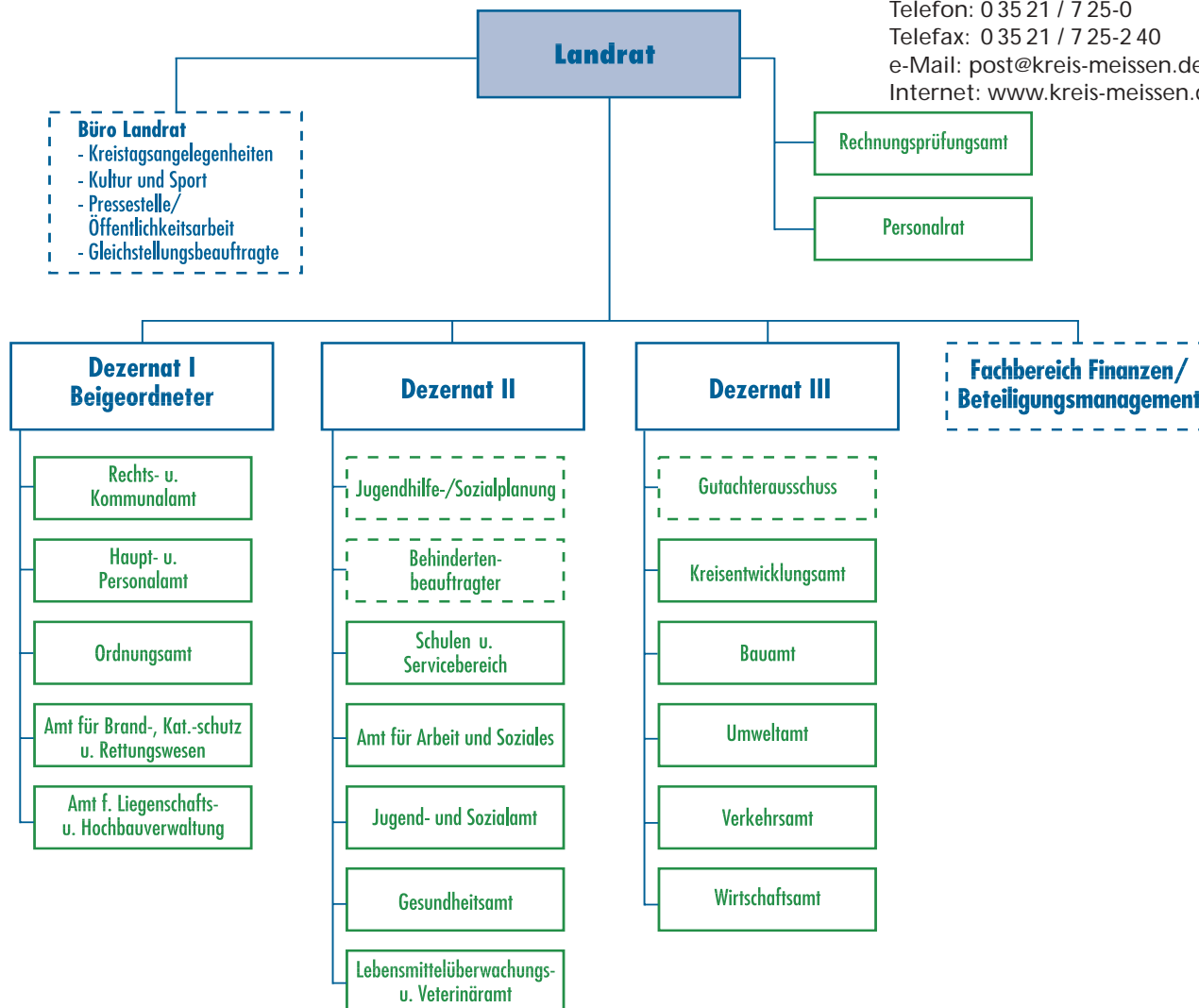
Am Schalter der Kfz-Zulassung



Die Mitarbeiterinnen der Infothek sind erster Ansprechpartner für die Bürger

**Postanschrift:**  
Postfach 100 152  
01651 Meißen

**Besucheranschrift:**  
Brauhausstraße 21  
01662 Meißen  
Telefon: 0 35 21 / 7 25-0  
Telefax: 0 35 21 / 7 25-2 40  
e-Mail: [post@kreis-meissen.de](mailto:post@kreis-meissen.de)  
Internet: [www.kreis-meissen.de](http://www.kreis-meissen.de)





Im Rahmen einer Mitgliedschaft beraten wir Arbeitnehmer, Rentner und Unterhaltsempfänger bei der Erstellung der

Lohnsteuerhilfeverein [www.lohi.de](http://www.lohi.de)

## Einkommensteuererklärung

- wenn nur Einkünfte aus nichtselbstständiger Arbeit, Renten und Pensionen
- oder Einkünften aus Kapitalvermögen, aus Vermietung und den sonstigen Einkünften (z.B. aus sogenannten Spekulationsgeschäften) vorliegen, wenn die Einnahmen aus diesen drei Einkunftsarten insgesamt 9.000 EUR bzw. 18.000 EUR bei der Zusammenveranlagung von Ehegatten nicht übersteigen.

Sie fühlen sich angesprochen? Wir beraten Sie gerne! Unsere Beratungsstelle ganz in Ihrer Nähe:

**Beratungsstelle Meißen** – Beratungsstellenleiter Bernd Matthes  
Hahnemannplatz 1 · 01662 Meißen · Telefon 035 21/45 22 16 · Telefax 0 35 21/45 22 57  
E-Mail: [lhb-0422@lohi.de](mailto:lhb-0422@lohi.de) · Sie finden uns auch im Internet unter: [www.lohi.de/422](http://www.lohi.de/422)

Mitglied im BDL – Bundesverband der Lohnsteuerhilfevereine e.V. – Berlin

Hauptagentur  
**Stephan Menneböck**  
Versicherungsfachmann (BwV)



**GENERALI**  
Versicherungen

Heinrich-Heine-Straße 5  
01662 Meißen  
Telefon: 0 35 21/72 82 30  
Telefax: 0 35 21/72 82 31  
Mobil: 01 72/9 45 03 68  
E-Mail: [stephan.mennebaeck@service.generalide](mailto:stephan.mennebaeck@service.generalide)



Versicherungen

**Fondspolizen mit Garantie**

Lebensversicherungen  
Hypotheken/Grundschulden  
Schadenversicherungen  
Krankenversicherungen  
Rechtsschutzversicherungen  
Bausparverträge  
Investmentprogramme  
Kfz

**Servicebüro  
Irene Rath**

Versicherungsfachfrau (BwV)

Polenzer Weg 25 c  
01662 Meißen  
Tel./Fax: 0 35 21/40 20 56  
Funk: 01 62/1 63 29 25  
E-mail: [Irene.Rath@wwk.de](mailto:Irene.Rath@wwk.de)



**Vereinigte  
Lohnsteuerhilfe e.V.**  
Lohnsteuerhilfeverein

Arbeitnehmer, Beamte und Rentner betreuen wir von A - Z im Rahmen einer Mitgliedschaft bei der  
**Einkommenssteuererklärung**  
wenn Sie Einkünfte ausschließlich aus nichtselbstständiger Tätigkeit haben und die Nebeneinkünfte aus Überschusseinkünften (z.B. Vermietung) die Einkommensgrenzen von insgesamt 9.000 bzw. 18.000 Euro bei Zusammenveranlagung nicht übersteigen.

**Beratungsstellen: Ratsweinberg 8 und Dr.-Felicitas-Kolde-Weg 13**  
**Ansprechpartner: Jens Kunert**      **Telefon: 03521-73 07 43**

**STANDORT HIER**

[www.sparkasse-meissen.de](http://www.sparkasse-meissen.de)



**Kreissparkasse Meißen**

**Landrat**  
Telefon: 0 35 21 / 725-215  
Telefax: 0 35 21 / 725-452  
e-mail: landrat@kreis-meissen.de  
Sitz: Brauhausstraße 21 (Neubau),  
01662 Meißen  
Zimmer: 2.64

**Büroleiter LR**  
Telefon: 0 35 21 / 725-211  
Telefax: 0 35 21 / 725-452  
e-mail: landrat@kreis-meissen.de  
Sitz: Brauhausstraße 21 (Neubau),  
01662 Meißen  
Zimmer: 2.66

**Öffentlichkeitsarbeit/  
EU-Angelegenheiten**  
Telefon: 0 35 21 / 725-320  
Telefax: 0 35 21 / 725-304  
e-mail: presse@kreis-meissen.de  
Sitz: Brauhausstraße 21 (Neubau),  
01662 Meißen  
Zimmer: 2.52

**Pressestelle**  
Telefon: 0 35 21 / 725-210  
Telefax: 0 35 21 / 725-304  
e-mail: presse@kreis-meissen.de  
Sitz: Brauhausstraße 21 (Neubau),  
01662 Meißen  
Zimmer: 2.55

**Kreistags-  
angelegenheiten**  
Telefon: 0 35 21 / 725-380  
Telefax: 0 35 21 / 725-304  
e-mail: kreistag@kreis-meissen.de  
Sitz: Brauhausstraße 21 (Neubau),  
01662 Meißen  
Zimmer: 2.53

**Gleichstellungs-  
beauftragte**  
Telefon: 0 35 21 / 725-402  
Telefax: 0 35 21 / 725-619  
Sitz: Dresdner Straße 25,  
01662 Meißen  
Zimmer: 200

**Kultur/Sport**  
Telefon: 0 35 21 / 725-208  
Telefax: 0 35 21 / 725-304  
e-mail: landrat@kreis-meissen.de  
Sitz: Brauhausstraße 21 (Neubau),  
01662 Meißen  
Zimmer: 2.42

**Rechnungs-  
prüfungsamt**  
Telefon: 0 35 21 / 725-274  
Telefax: 0 35 21 / 725-304  
e-mail: rpa@kreis-meissen.de  
Sitz: Brauhausstraße 21 (Neubau),  
01662 Meißen  
Zimmer: 2.48

**Personalrat**  
Telefon: 0 35 21 / 725-364  
Telefax: 0 35 21 / 725-304  
e-mail: personalrat@kreis-meissen.de  
Sitz: Brauhausstraße 21 (Neubau),  
01662 Meißen  
Zimmer: 2.27

**FB Finanzen/Beteili-  
gungsmanagement**  
Telefon: 0 35 21 / 725-290  
Telefax: 0 35 21 / 725-300  
e-mail: kaemmerei@kreis-meissen.de  
Sitz: Brauhausstraße 21 (Neubau),  
01662 Meißen  
Zimmer: 1.22

**Petra Meier**

Telefon: 0 35 21 / 725-402

Telefax: 0 35 21 / 725-619

Sitz: Dresdner Straße 25,

01662 Meißen

Zimmer: 200

**Diana Fechner**

Telefon: 0 35 21 / 725-208

Telefax: 0 35 21 / 725-304

e-mail: landrat@kreis-meissen.de

Sitz: Brauhausstraße 21 (Neubau),

01662 Meißen

Zimmer: 2.42

**Andrea Merker**

Telefon: 0 35 21 / 725-274

Telefax: 0 35 21 / 725-304

e-mail: rpa@kreis-meissen.de

Sitz: Brauhausstraße 21 (Neubau),

01662 Meißen

Zimmer: 2.48

**Roswitha Steinbacher**

Telefon: 0 35 21 / 725-364

Telefax: 0 35 21 / 725-304

e-mail: personalrat@kreis-meissen.de

Sitz: Brauhausstraße 21 (Neubau),

01662 Meißen

Zimmer: 2.27

## Dezernat I – Beigeordneter

Telefon: 0 35 21 / 725-450  
 Telefax: 0 35 21 / 725-452  
 e-mail: beigeordneter@kreis-meissen.de  
 Sitz: Brauhausstraße 21 (Neubau),  
 01662 Meißen  
 Zimmer: 2.62

## Rechts- und Kommunalamt

Telefon: 0 35 21 / 725-272  
 Telefax: 0 35 21 / 725-271  
 e-mail: rka@kreis-meissen.de  
 Sitz: Brauhausstraße 21 (Neubau),  
 01662 Meißen  
 Zimmer: 2.30

## Haupt- und Personalamt

Telefon: 0 35 21 / 725-277  
 Telefax: 0 35 21 / 725-240  
 e-mail: hpa@kreis-meissen.de  
 Sitz: Brauhausstraße 21 (Neubau),  
 01662 Meißen  
 Zimmer: 1.08

## Amt für Liegenschafts- und Hochbau- verwaltung

Telefon: 0 35 21 / 725-741  
 Telefax: 0 35 21 / 725-697  
 e-mail: hochbauamt@kreis-meissen.de  
 Sitz: Brauhausstraße 21 (Neubau),  
 01662 Meißen  
 Zimmer: 1.45

## Ordnungsamt

Telefon: 0 35 21 / 725-223  
 Telefax: 0 35 21 / 725-240  
 e-mail: ordnungsamt@kreis-meissen.de  
 Sitz: Brauhausstraße 21 (Neubau),  
 01662 Meißen  
 Zimmer: 2.26

## Amt für Brand- und Katastrophenschutz, Rettungswesen

Telefon: 0 35 21 / 725-420  
 Telefax: 0 35 21 / 725-426  
 e-mail: bkr@kreis-meissen.de  
 Sitz: Loosestraße 15, 01662 Meißen  
 Dachgeschoss

## Dezernat II – Dezernent

Telefon: 0 35 21 / 725-227  
 Telefax: 0 35 21 / 725-510  
 e-mail: Dezernat2@kreis-meissen.de  
 Sitz: Loosestr. 17/19, 01662 Meißen  
 Zimmer: 115

## Jugendhilfe- und Sozialplanung

Telefon: 0 35 21 / 725-229  
 Telefax: 0 35 21 / 725-830  
 e-mail: Dezernat2@kreis-meissen.de  
 Sitz: Loosestr. 17/19, 01662 Meißen  
 Zimmer: 109

## Behinderten- beauftragter

Telefon: 0 35 21 / 725-404  
 Telefax: 0 35 21 / 725-405  
 Sitz: Loosestr. 17/19, 01662 Meißen  
 Zimmer: 204

## Servicebereich und Schulverwaltung

Telefon: 0 35 21 / 725-227  
 Telefax: 0 35 21 / 725-510  
 e-mail: Dezernat2@kreis-meissen.de  
 Sitz: Loosestr. 17/19, 01662 Meißen  
 Zimmer: 115

## Amt für Arbeit und Soziales

Telefon: 0 35 21 / 725-811  
 Telefax: 0 35 21 / 725-830  
 e-mail: afas@kreis-meissen.de  
 Sitz: Loosestr. 17/19,  
 01662 Meißen  
 Zimmer: 328

## Jugend- und Sozialamt

**amt. Gerhard Rose**  
Telefon: 0 35 21 / 725-850  
Telefax: 0 35 21 / 725-574  
e-mail: jusa@kreis-meissen.de  
Sitz: Loosestr. 17/19,  
01662 Meißen  
Zimmer: 115

## Gesundheitsamt

**DM Petra Albrecht**  
Telefon: 0 35 21 / 725-661  
Telefax: 0 35 21 / 725-619  
e-mail: gesundheitsamt@kreis-meissen.de  
Sitz: Dresdner Straße 25,  
01662 Meißen  
Zimmer: 306

## Lebensmittelüberwachungs-

**und Veterinäramt Dr. Gottfried Schneider**  
Telefon: 0 35 21 / 725-663  
Telefax: 0 35 21 / 725-650  
e-mail: lueva@kreis-meissen.de  
Sitz: Dresdner Straße 25,  
01662 Meißen  
Zimmer: 408

## Dezernat III – Dezernent

**Andreas Herr**  
Telefon: 0 35 21 / 727-768  
Telefax: 0 35 21 / 757-696  
e-mail: dezernat3@kreis-meissen.de  
Sitz: Brauhausstr. 21 (Altbau),  
01662 Meißen  
Zimmer: 1.03

## Gutachterausschuss

**Michael Tomeit**  
Telefon: 0 35 21 / 727-715  
Telefax: 0 35 21 / 757-698  
e-mail: dezernat3@kreis-meissen.de  
Sitz: Brauhausstr. 21 (Altbau),  
01662 Meißen  
Zimmer: 1.07

## Kreisentwicklungs-

**amt Andreas Herr**  
Telefon: 0 35 21 / 725-768  
Telefax: 0 35 21 / 725-696  
e-mail: kreisentwicklungsamt@kreis-meissen.de  
Sitz: Brauhausstr. 21 (Altbau),  
01662 Meißen  
Zimmer: 103

## Bauamt

**Gabriele Sossdorf**  
Telefon: 0 35 21 / 725-782  
Telefax: 0 35 21 / 725-696  
e-mail: bauamt@kreis-meissen.de  
Sitz: Brauhausstr. 21 (Altbau),  
01662 Meißen  
Zimmer: 003

## Umweltamt

**Peter Jönsson**  
Telefon: 0 35 21 / 725-769  
Telefax: 0 35 21 / 725-696  
e-mail: umweltamt@kreis-meissen.de  
Sitz: Brauhausstr. 21 (Altbau),  
01662 Meißen  
Zimmer: 105

## Wirtschaftsamt

**Uwe Dietz**  
Telefon: 0 35 21 / 725-560  
Telefax: 0 35 21 / 725-240  
e-mail: wirtschaftsamt@kreis-meissen.de  
Sitz: Brauhausstraße 21 (Neubau),  
01662 Meißen  
Zimmer: 1.66

## Verkehrsamt

**Matthias von Beulwitz**  
Telefon: 0 35 21 / 725-519  
Telefax: 0 35 21 / 725-539  
e-mail: verkehrsamt@kreis-meissen.de  
Sitz: Brauhausstraße 21 (Neubau),  
01662 Meißen  
Zimmer: 0.07



**Postanschrift:** Landratsamt Meißen  
Postfach 10 01 52  
01651 Meißen

**Besucheranschrift:** Landratsamt Meißen  
Brauhausstraße 21  
01662 Meißen

**Telefon:** 0 35 21 / 725-0

**Bürgerinformation  
allg.:** 0 35 21 / 725-233

**Telefax:** 0 35 21 / 725-240

**e-mail:** post@kreis-meissen.de

**INTERNET:** www.kreis-meissen.de

## Hauptgebäude

### Brauhausstraße 21 (Neubau), 01662 Meißen

Landrat, Beigeordneter, Pressestelle/Öffentlichkeitsarbeit, Kreistagsangelegenheiten, Europaangelegenheiten, Kultur und Sport, Gleichstellungsbeauftragte, Personalrat, Rechnungsprüfungsamt, Fachbereich Finanzen/ Beteiligungsmanagement, Kasse, Rechts- und Kommunalamt, Haupt- und Personalamt, Archiv, Ordnungsamt, Wirtschaftsamt, Verkehrsamt, Amt für Liegenschafts- und Hochbauverwaltung

Sprechzeiten:

Montag	7:30 – 12:00 Uhr
Dienstag	7:30 – 12:00 Uhr und 14:00 – 18:00 Uhr
Mittwoch	geschlossen
Donnerstag	7:30 – 12:00 Uhr und 14:00 – 17:00 Uhr
Freitag	7:30 – 12:00 Uhr

**zusätzlich**

**Kasse**

donnerstags bis 18:00 Uhr

**Verkehrsamt**

dienstags und donnerstags durchgehend

## Außenstellen:

### Loosestraße 17-19, 01662 Meißen

**Dezernent Dezernat II, Amt für Arbeit und Soziales, Jugend- und Sozialamt, Behindertenbeauftragter, Jugendhilfe- und Sozialplanung, Schulverwaltung**

Sprechzeiten:

Montag	7:30 – 12:00 Uhr
Dienstag	7:30 – 12:00 Uhr und 14:00 – 18:00 Uhr
Mittwoch	geschlossen
Donnerstag	7:30 – 12:00 Uhr und 14:00 – 17:00 Uhr
Freitag	7:30 – 12:00 Uhr

### Dresdner Straße 25, 01662 Meißen

**Gesundheitsamt, Jugendärztlicher Dienst, Jugendzahnärztlicher Dienst, Lebensmittelüberwachungs- und Veterinäramt**

Sprechzeiten:

Montag	8:00 – 11:30 Uhr
Dienstag	8:00 – 11:30 Uhr und 13:00 – 18:00 Uhr
Mittwoch	geschlossen
Donnerstag	8:00 – 11:30 Uhr und 13:00 – 14:30 Uhr
Freitag	8:00 – 11:30 Uhr

Sprechzeiten Jugendärztlicher und Jugendzahnärztlicher Dienst:

Dienstag	13.00 – 18.00 Uhr
Donnerstag	13.00 – 16.00 Uhr

## **Brauhausstraße 21 (Altbau), 01662 Meißen**

**Dezernent Dezernat III, Gutachterausschuss, Bauamt,  
Umweltamt, Kreisentwicklungsamt**

Sprechzeiten:

Montag	7:30 – 12:00 Uhr
Dienstag	7:30 – 12:00 Uhr und 14:00 – 18:00 Uhr
Mittwoch	geschlossen
Donnerstag	7:30 – 12:00 Uhr und 14:00 – 17:00 Uhr
Freitag	7:30 – 12:00 Uhr

## **Loosestraße 15, 01662 Meißen**

**Amt für Brand- und Katastrophenschutz,  
Rettungswesen**

Sprechzeiten:

Montag	8:00 – 11:30 Uhr
Dienstag	8:00 – 11:30 Uhr und 13:00 – 18:00 Uhr
Mittwoch	geschlossen
Donnerstag	8:00 – 11:30 Uhr und 13:00 – 15:00 Uhr
Freitag	8:00 – 11:30 Uhr



# Was erledige ich wo? (Stand: 01. 01. 2005)

Bezeichnung	Amt/Sachbearbeiter(in)	Anschrift	Zi.-Nr.	Tel.-Vorw. 0 35 21/
Abfallberatung, -entsorgung, -gebühren	Wirtschaftsamt Dr. Hans-Joachim Koffmane	01662 Meißen, Brauhausstraße 21 (Neubau)	1.58	725-558
Abfallrecht (Überwachung illegaler Abfälle)	Umweltamt Frieder Thoß	01662 Meißen, Brauhausstraße 21 (Altbau)	118	725-725
Abgeschlossenheits- bescheinigungen nach WEG	Bauamt Kathleen Reinsch	01662 Meißen, Brauhausstraße 21 (Altbau)	01	725-783
AIDS-Beratung	Gesundheitsamt	01662 Meißen, Dresdner Straße 25	200	725-612
„Aktion 55“	Infothek Heike Uhlmann	01662 Meißen, Brauhausstraße 21 (Neubau)	EG	725-0
Amtsvormundschaften/ -pflugschaften	Jugend- und Sozialamt Ute Schröter	01662 Meißen, Loosestraße 17/19	223	725-867
Arbeitslosengeld II, Sozialgeld, Eingliederung zur Arbeit	Amt für Arbeit und Soziales Hans-Richard Würkner	01662 Meißen, Loosestraße 17/19	328	725-811
Archiv	Martina Papert	01662 Meißen, Brauhausstraße 21 (Neubau)	1.12	725-801
Asylangelegenheiten	Sozialamt Frank Naumann	01662 Meißen, Loosestraße 17/19	129	725-482
Aufwandsentschädigung für ehrenamtliche Tätigkeit	Infothek Heike Uhlmann	01662 Meißen, Brauhausstraße 21 (Neubau)	EG	725-0
Ausbildung	Haupt- und Personalamt Ulrike Rauh	01662 Meißen, Brauhausstraße 21 (Neubau)	1.02	725-308
Ausbildungsförderung (BaföG)	Sozialamt Monika Roßberg	01662 Meißen, Loosestraße 17/19	123	725-846
Ausländerbeauftragter des Landkreises (ehrenamtlich)	Herr Podhorsky	01662 Meißen, Brauhausstraße 21 (Neubau)	0.62	privat: 73 41 77 Sprechzeiten: dienstags 16.00 bis 18.00 Uhr
Ausländerbehörde	Ordnungsamt Petra Wehle, Anja Wasmund, Kerstin Glaser	01662 Meißen, Brauhausstraße 21 (Neubau)	0.65/0.66/ 0.67	725-550/ -554/-551
Badegewässerüberwachung	Gesundheitsamt Nora-Kerstin Rentzsch	01662 Meißen, Dresdner Straße 25	310	725-627
Bauvorhaben (planungs- rechtliche Zulässigkeit)	Bauamt Heike Neubert	01662 Meißen, Brauhausstraße 21 (Altbau)	02	725-785
Bauabnahmen	Bauamt Bernd Kühnöl, Jens Strauß	01662 Meißen, Brauhausstraße 21 (Altbau)	026	725-6771-777
Bauaufsicht	Bauamt Gabriele Sossdorf	01662 Meißen, Brauhausstraße 21 (Altbau)	003	725-782

Bezeichnung	Amt/Sachbearbeiter(in)	Anschrift	Zi.-Nr.	Tel.-Vorw. 0 35 21/
Baugenehmigungen	Bauamt Martina Dippmann, Uta Mitulla, Birgit Seifert, Ulrich Bley	01662 Meißen, Brauhausstraße 21 (Altbau)	028	725-792
			024	725-795
			025	725-798
			006	725-794
Baulastenverzeichnis	Bauamt Kathleen Reinsch	01662 Meißen, Brauhausstraße 21 (Altbau)		725-783
Bauleitplanung	Kreisentwicklungsamt Elke Grille Eric Schwarzrock	01662 Meißen, Brauhausstraße 21 (Altbau)	202	725-784 725-791
Bebauungspläne/ Flächennutzungspläne	Kreisentwicklungsamt Elke Grille Eric Schwarzrock	01662 Meißen, Brauhausstraße 21 (Altbau)	202	725-784 725-791
Begutachtung (amtsärztlicher Dienst)	Gesundheitsamt Dr. Christine Härtel	01662 Meißen, Dresdner Straße 25	202	725-613
Behindertenbeauftragter	Volkmar Patzelt	01662 Meißen, Loosestraße 17/19	204	725-404
Besondere Hilfen (Hilfe in Heimen, Hilfe zur Pflege, Hilfe zum Lebens- unterhalt, Grundsicherung, Unterhalt Selbstständiger)	Jugend- und Sozialamt Angela Haefke	01662 Meißen, Loosestraße 17/19	215	725-872
Betreuungsbehörde	Jugend- und Sozialamt Jana Welk	01662 Meißen, Loosestraße 17/19	221	725-813
Bodenschutz	Umweltamt Carmen Koßwig	01662 Meißen, Brauhausstraße 21 (Altbau)	119	725-722
Brand- und Katastrophenschutz	Amt für Brand- und Katastrophenschutz, Rettungswesen Frank Oßwald	01662 Meißen, Loosestraße 15	DG	725-420
Bürgerinformation	Infothek Heike Uhlmann	01662 Meißen, Brauhausstraße 21 (Neubau)	EG	725-0
Bußgeldstelle	Ordnungsamt Veronika Hamann	01662 Meißen, Brauhausstraße 21 (Neubau)	2.22	725-390
Denkmalschutz	Bauamt Steffen Wesser	01662 Meißen, Brauhausstraße 21 (Altbau)	023	725-780
Eingliederungshilfe	Jugend- und Sozialamt Monika Nieher	01662 Meißen, Loosestraße 17/19	220	725-894

# Was erledige ich wo?

Bezeichnung	Amt/Sachbearbeiter(in)	Anschrift	Zi.-Nr.	Tel.-Vorw. 0 35 21/
Europafragen/EU-Förderung	Büro Landrat, Öffentlichkeitsarbeit/ EU-Angelegenheiten Dana Georgi	01662 Meißen, Brauhausstraße 21 (Neubau)	2.52	725-320
Fahrerlaubnisbehörde	Verkehrsamt Klaus Krause	01662 Meißen, Brauhausstraße 21 (Neubau)	0.24	725-533
Ferienfreizeitmaßnahmen (Förderung)	Infothek Heike Uhlmann	01662 Meißen, Brauhausstraße 21 (Neubau)	EG	725-0
Fleischhygiene- untersuchungen	Lebensmittelüberwachungs- und Veterinäramt Dr. Ulrich Müller	01662 Meißen, Dresdner Straße 25	41	725-665
Geographisches Informationssystem	Kreisentwicklungsamt Kathleen Naumann	01662 Meißen, Brauhausstraße 21 (Altbau)	205	725-781
Gesundheitsförderung	Gesundheitsamt Petra Meier	01662 Meißen, Dresdner Straße 25	200	725-612
Gewässerschutz/Wasserrecht	Umweltamt Eckhart Richter	01662 Meißen, Brauhausstraße 21 (Altbau)	123	725-760
Gewerbeangelegenheiten	Ordnungsamt Regina Wustlich, Petra Treppner	01662 Meißen, Brauhausstraße 21 (Neubau)	0.01/0.03	725-374/ -327
Gaststättenrecht/ Gewerberecht	Ordnungsamt Rosmarie Alexnat	01662 Meißen, Brauhausstraße 21 (Neubau)	0.01	725-344
Gleichstellungsbeauftragte	Petra Meier	01662 Meißen, Brauhausstraße 21 (Neubau)	1.41	725-402
Gutachterausschuss	Kreisentwicklungsamt Michael Tomeit	01662 Meißen, Brauhausstraße 21 (Altbau)	107	725-715
Hilfe zur Arbeit	Sozialamt Stefan Sári	01662 Meißen, Loosestraße 17/19	070a	725-895
Hilfen zur Lebensbewältigung (Allg. Soz. Dienst, Jugendgerichtshilfe, Familiengerichtshilfe, Pflegekinderwesen)	Jugendamt Friederike Hohlfeld	01662 Meißen, Loosestraße 17/19	236	725-861
Hygiene in Gemeinschafts- einrichtungen/ Wohnungshygiene	Gesundheitsamt DM Petra Albrecht, Heike Minetzke	01662 Meißen, Dresdner Straße 25	306/312	725-661/-617
Immissionsschutz	Umweltamt Ralf Hänsel, Gabriele Fritzsche	01662 Meißen, Brauhausstraße 21 (Altbau)	130	725-771/-764



Bezeichnung	Amt/Sachbearbeiter(in)	Anschrift	Zi.-Nr.	Tel.-Vorw. 0 35 21/
Impfungen – Kinder und Jugendliche:	Gesundheitsamt DM Jürgen Pawlik, DM Katrin Teichfischer		102/103	725-610/-611
– Erwachsene:	DM Petra Albrecht, Christine Härtel, Dr. Karin Prawatky, Sigrid Koch	01662 Meißen, Dresdner Straße 25	306/202/ 314/203	725-661/ -613/-618/ -614
Infektionsschutz	Gesundheitsamt Heike Majocho	01662 Meißen, Dresdner Straße 25	309	725-624
Jagdaufsicht	Ordnungsamt Thomas Vogelsang	01662 Meißen, Brauhausstraße 21 (Neubau)	2.02	725-343
Jugendarbeit/-schutz	Jugendamt Ines Dillschneider	01662 Meißen, Loosestraße 17/19	118	725-580
Jugendärztlicher Dienst	Gesundheitsamt DM Jürgen Pawlik, DM Katrin Teichfischer	01662 Meißen, Dresdner Straße 25	102/103	725-610/-611
Jugendhilfe	Jugendamt amt. Gerhard Rose	01662 Meißen, Loosestraße 17/19	114	725-850
Jugendzahnärztlicher Dienst	Gesundheitsamt Dr. Rita Mersiovsky	01662 Meißen, Dresdner Straße 25	304	725-621
Kfz-Zulassungsbehörde	Verkehrsamt Marlies Schuster	01662 Meißen, Brauhausstraße 21 (Neubau)	0.19	725-522
Kindertageseinrichtungen				
– Planung für Betriebserlaubnis	Servicebereich – Dezernat II Herr Schröter	01662 Meißen, Loosestraße 17/19		725-229
– Elternbeitragsübernahme/ Zuschüsse	Jugend- und Sozialamt Herr Bätz		217a	725-335
– Fachberatung	Jugend- und Sozialamt Frau Händler		217a	725-875
Kommunalaufsicht, -recht	Rechts- und Kommunalamt Manfred Engelhard	01662 Meißen, Brauhausstraße 21 (Neubau)	2.30	725-272
Kreiskasse	FB Finanzen/ Beteiligungsmanagement Ute Rothfeld	01662 Meißen, Brauhausstraße 21 (Neubau)	1.26	725-283
Kreispolizeibehörde	Ordnungsamt Rosmarie Alexnat	01662 Meißen, Brauhausstraße 21 (Neubau)	0.01	725-344

# Was erledige ich wo?

Bezeichnung	Amt/Sachbearbeiter(in)	Anschrift	Zi.-Nr.	Tel.-Vorw. 0 35 21/
Kreisstraßen	Kreisentwicklungsamt Uwe Smeilus, Margit Schurig	01662 Meißen, Brauhausstraße 21 (Altbau)	135/136	725-727/-728
Kreistag	Büro Landrat, Kreistagsangelegenheiten Hiltrud Mieth	01662 Meißen, Brauhausstraße 21 (Neubau)	2.53	725-380
Kulturpflege/Kunstförderung	Büro Landrat, Kultur und Sport Diana Fechner	01662 Meißen, Brauhausstraße 21 (Neubau)	2.42	725-208
Lebensmittelüberwachung, -kontrolle	Lebensmittelüberwachungs- und Veterinäramt Dr. Gottfried Schneider, Dr. Ulrich Müller	01662 Meißen, Dresdner Straße 25	408/411	725-663/-665
Liegenschaftsverwaltung	Amt für Liegenschafts- und Hochbauverwaltung Ellinor Schirmmacher, Solveig Zieger	01662 Meißen, Brauhausstraße 21 (Neubau)	1.50	725-745/-746
Naturschutz und Landschaftspflege	Umweltamt Dr. Christian Müller, Henning Klein, Frank Wächter	01662 Meißen, Brauhausstraße 21 (Altbau)	212/213	725-772/ -773/-775
Namensänderungen	Ordnungsamt Anita Wackwitz	01662 Meißen, Brauhausstraße 21 (Neubau)	2.03	725-255
Personalwesen	Haupt- und Personalamt Dr. Thomas Pfeiffer	01662 Meißen, Brauhausstraße 21 (Neubau)	1.08	725-277
Presse- und Öffentlichkeitsarbeit	Büro des Landrates, Pressestelle/ Öffentlichkeitsarbeit Dana Georgi, Eberhard Franke	01662 Meißen, Brauhausstraße 21 (Neubau)	2.52/2.55	725-320/ -210
Raumordnung	Kreisentwicklungsamt Elke Grille, Eric Schwarzrock	01662 Meißen, Brauhausstraße 21 (Altbau)	202	725-784/-791
Regionalplanung	Kreisentwicklungsamt Elke Grille, Eric Schwarzrock	01662 Meißen, Brauhausstraße 21 (Altbau)	202	725-784/-791
Reiseberatung/-impfung	Gesundheitsamt DM Petra Albrecht	01662 Meißen, Dresdner Straße 25	306	725-661
Rettungswesen, Leitstelle	Amt für Brand- und Katastrophenschutz, Rettungswesen	01662 Meißen, Loosestraße 15	2. OG	732-000
Rundfunk- und Fernsehgebührenbefreiung	Sozialamt Ina-Janett Kügler	01662 Meißen, Loosestraße 17/19	120a	725-848

Bezeichnung	Amt/Sachbearbeiter(in)	Anschrift	Zi.-Nr.	Tel.-Vorw. 0 35 21/
Schülerbeförderung	Wirtschaftsamt Sabine Erler, Andrea Geißler, Christine Schröter	01662 Meißen, Brauhausstraße 21 (Neubau)	1.51/1.52/ 1.57	725-852/ -249, -814
Schulverwaltung, Schulnetzplanung	Servicebereich – Dezernat II Ute Adam	01662 Meißen, Loosestraße 17/19	113	725-883 Fax 725-830
Schutz der Bevölkerung vor gefährlichen Hunden	Ordnungsamt Reinhard Bennewitz, Ramona Otte	01662 Meißen, Brauhausstraße 21 (Neubau)	2.26/0.02	725-223/ -264
Schwangerenberatung	Gesundheitsamt Angela Janotta	01662 Meißen, Dresdner Straße 25	209	725-607
Selbsthilfegruppen	Gesundheitsamt Winfried Gey	01662 Meißen, Dresdner Straße 25	205a	725-639
Soziale Leistungen (BaföG, Wohngeld, Kriegsopferfürsorge, Unterhaltssicherung, Versicherungsamt, Asyl,	Sozialamt Franziska Kroker	01662 Meißen, Loosestraße 17/19	121	725-842
Sozial- und Jugendhilfeplanung	Servicebereich – Dezernat II Klaus Schröter	01662 Meißen, Loosestraße 17/19	109	725-229
Sport/Sportförderung	Büro Landrat, Kultur und Sport Diana Fechner	01662 Meißen, Brauhausstraße 21 (Neubau)	2.42	725-208
Staatsangehörigkeits- behörde	Ordnungsamt Anita Wackwitz	01662 Meißen, Brauhausstraße 21 (Neubau)	2.03	725-255
Straßenverkehrsbehörde (Verkehrsorganisation/-sicherheit, Ausnahmegenehmigungen/ Erlaubnisse nach StVO, gewerblicher Güter-/ Gelegenheitsverkehr)	Verkehrsamt Viola Werbig	01662 Meißen, Brauhausstraße 21 (Neubau)	0.05	725-526
Tierarzt, -schutz/-seuchen	Lebensmittelüberwachungs- und Veterinäramt Stephan Teichmann	01662 Meißen, Dresdner Straße 25	413	725-629
Trinkwasserüberwachung	Gesundheitsamt Regina Raschke, Monika Schmidt	01662 Meißen, Dresdner Straße 25	310	725-627/-626
Tuberkuloseüberwachung	Gesundheitsamt Dr. Karin Prawatky	01662 Meißen, Dresdner Straße 25	314	725-618

# Was erledige ich wo?

Bezeichnung	Amt/Sachbearbeiter(in)	Anschrift	Zi.-Nr.	Tel.-Vorw. 0 35 21/
Tumorberatung	Gesundheitsamt Bettina Seifert	01662 Meißen, Dresdner Straße 25	208	725-616
Umweltallianz	Kreisentwicklungsamt Axel Heinze	01662 Meißen, Brauhausstraße 21 (Altbau)	111	725-730
Umweltrecht/ Umweltberatung	Umweltamt Peter Jönsson	01662 Meißen, Brauhausstraße 21 (Altbau)	105	725-769
Unterhalt (Beistandschaften, Beurkundung, Unterhaltvorschuss)	Jugendamt Karin Bihs	01662 Meißen, Loosestraße 17/19	134	725-876
Verkehrssicherheits- beauftragter	Verkehrsamt Christian Kobelt	01662 Meißen, Brauhausstraße 21 (Neubau)	0.08	725-530
Versammlungsrecht	Ordnungsamt Reinhard Bennewitz, Thomas Vogelsang	01662 Meißen, Brauhausstraße 21 (Neubau)	2.26/2.02	725-223/ 725-343
Versicherungsamt	Sozialamt Ingrid Quosdorf	01662 Meißen, Loosestraße 17/19	116	725-841
Waffenrecht	Ordnungsamt Christa Grunert	01662 Meißen, Brauhausstraße 21 (Neubau)	2.01	725-217
Wasserrecht	Umweltamt Eckhart Richter	01662 Meißen, Brauhausstraße 21 (Altbau)	123	725-760
Wirtschaftsförderung	Kreisentwicklungsamt Eric Schwarzrock	01662 Meißen, Brauhausstraße 21 (Altbau)	202	725-791
Wirtschaftshilfen	Jugend- und Sozialamt Thomas Bätz	01662 Meißen, Loosestraße 17/19	217a	725-845/-335
Wohngeld	Sozialamt Jürgen Burgold	01662 Meißen, Loosestraße 17/19	039	725-750
Wohnbauförderung	Kreisentwicklungsamt Christiane Hoyer, Margitta Seidel	01662 Meißen, Brauhausstraße 21 (Altbau)	109/110	725-744/-742
Zuwendungen freie Jugendhilfe u. Wohlfahrtspflege	Jugend- und Sozialamt Herr Bätz	01662 Meißen, Loosestraße 17/19	217a	727-335



Christliche Sozialstation Meißen e.V.  
Hirschberghaus  
01662 Meißen - Hirschbergstraße 2



Sozialstation:  
03521/45 25 89

Tagespflege:  
03521/40 26 51

## UNSERE LEISTUNGEN

●  
Häusliche Krankenpflege

●  
Wundbehandlung

●  
Palliativpflege

●  
gemeinsame Tagesgestaltung mit Mahlzeiten



Apothekerin Evelyn Guthmann  
Dresdner Str. 9 • 01662 Meißen  
Tel. 0 35 21 / 73 20 08 • Fax 73 20 96  
www.sonnen-apotheke-meissen.de  
info@sonnen-apotheke-meissen.de

*... und Ihre Gesundheit blüht auf*

**Gesundheitszentrum mit Fachabteilungen für**

- Aromatherapie
- Sanitäts- und Alltagshilfe
- Brustprothetik
- Mutter und Kind
- Diabetiker
- Kosmetik
- Analysen und Umwelttests

## Naturheilpraxis

Christine Kaelberlah  
Heilpraktikerin  
Brauhausstraße 12  
01662 Meißen  
Tel.: (0 35 21) 72 73 72  
Fax: (0 35 21) 72 73 71  
www.ChristineKaelberlah.de  
E-Mail: Naturheilmedizin@aol.com



- umfangreiche Diagnostik
- Schmerzbehandlung
- Traditionell Chinesische Medizin
- Neuraltherapie
- Krebstherapie
- Homöopathie
- Ozontherapie
- Blutegeltherapie
- Cantharidenbehandlung
- Ernährungsberatung
- Psychotherapie

Die Berufsbezeichnung Heilpraktiker/-in ist in der Bundesrepublik gesetzlich geschützt. Deshalb darf diesen Beruf nur ausüben, wer im Besitz der Erlaubnisurkunde zur Ausübung der Heilkunde nach § 1 des Heilpraktikergesetzes ist, die erst nach bestandener Überprüfung durch die Gesundheitsbehörde ausgehändigt wird. Heilpraktiker verbinden medizinische Erkenntnisse, die bisweilen auf jahrhundertalten Erfahrungen beruhen mit modernen wissenschaftlichen Erkenntnissen, wobei grundsätzlich das ganzheitliche Bild eines Kranken berücksichtigt wird und damit in der Regel nur selten symptombezogene Therapien zum Einsatz kommen. Im wesentlichen ist der Naturheilmediziner bestrebt, mit möglichst sanften Mitteln zu helfen, zu lindern oder zu heilen. In der Naturheilmedizin gibt es eine Vielfalt von therapeutischen Möglichkeiten. Am Anfang einer jeden Therapie steht immer umfangreiche Diagnostik, am besten in Zusammenarbeit mit einem Arzt. Aus den Befunden und der Anamnese (Vorgeschichte) ergibt sich in der Regel die therapeutische Vorgehensweise, die in der Naturheilmedizin immer einen ganzheitlichen Ansatz hat. So soll der Heilpraktiker, ausgehend von seiner fachlichen Kompetenz und Erfahrung, jeden Patienten individuell behandeln. Hilfe durch die Naturheilmedizin findet der Patient immer, es gibt kaum ein Krankheitsbild, dass nicht durch naturheilmedizinisch unterstützte Therapie gelindert werden kann. So ist es z.B. möglich, Nebenwirkungen notwendiger schulmedizinischer Therapien deutlich abzumildern. Zum Behandlungsspektrum eines Heilpraktikers gehört z.B. die traditionelle chinesische Medizin, Akupunktur, Homöopathie, Neuraltherapie, Blutegeltherapie, Cantharidenpflasterbehandlung, Ozontherapie, unterstützende Maßnahmen bei Krebserkrankungen, die Behandlung von Kindern, Ernährungsberatung und vieles mehr ...



Altenpflegeheim  
„Hugo Tzschucke“ Meißen

## Vollstationäre Pflege

- Ganzheitlich-aktivierende Pflege
- Grund- und Behandlungspflege
- Soziale Betreuung und Beratung

## Kurzzeitpflege

- bei Verhinderung der Pflegeperson (Urlaub oder Krankheit)
- nach Krankenhausaufenthalt zur Stabilisierung des Gesundheitszustandes



Altenpflegeheim  
„Stift Wilhelma“ Weinböhla

## Geschäftsstelle DW Meißen und Kirchenbezirks-Sozialarbeit

Johannesstraße 9  
01662 Meißen  
Tel. (0 35 21) 73 36 32

## Altenpflegeheime

### „Hugo Tzschucke“ Meißen

Großenhainer Straße 88  
01662 Meißen  
Tel. (0 35 21) 7 59 60

### „Stift Wilhelma“ Weinböhla

Robert-Blum-Straße 23  
01689 Weinböhla  
Tel. (03 52 43) 4 23 11

## Häusliche Krankenpflege

### Sozialstation Coswig

Am Mittelfeld 3  
01640 Coswig  
Tel. (0 35 23) 6 02 06

### Sozialstation Weinböhla

Beethovenstraße 6  
01689 Weinböhla  
Tel. (03 52 43) 3 63 25

## Seniorenwohnungen

### Betreutes Wohnen

Leitmeritzer Bogen 49  
01662 Meißen  
Tel. (0 35 21) 7 59 60

### Betreutes Wohnen

Beethovenstraße 6  
01689 Weinböhla  
Tel. (03 52 43) 3 28 09

## Beratungsstellen

### Suchtberatungs- und -behandlungsstelle

### Sozialpsychiatrischer Dienst

### Ambulant betr. Wohnen

Johannesstraße 9  
01662 Meißen  
Tel. (0 35 21) 73 81 73

Dr.-Külz-Straße 4  
01445 Radebeul  
Tel. (03 51) 8 30 87 90

Zillerstraße 13  
01445 Radebeul  
Tel. (03 51) 8 97 09 00

# CHRISTINA DÜRICHEN

Rechtsanwältin – Fachanwältin für Familienrecht

Familienrecht  
Erbrecht  
Betreuungsrecht, Versorgungsvollmachten  
Patientenverfügungen

Gerbergasse 4 • 01662 Meißen  
Tel.: (03521) 45 68 01 • Fax: (03521) 40 70 535

## Rechtsanwalt Bernd Lehmann

### Schwerpunktgebiete:

- Straßenverkehrsrecht
- Strafrecht
- Schadenersatzrecht
- Zivilrecht
- Arbeitsrecht

Ossietzkystraße 37/38  
01662 Meißen

Tel.: 03521 / 45 86 70  
03435 / 92 60 71  
HOTLINE: 0170 / 5 25 12 72  
Fax: 03521 / 45 27 91  
03435 / 935 94 54

## Anwaltskanzlei Kerstin Reich



Tätigkeitsschwerpunkt: Wettinplatz 5, 01640 Coswig  
Familienrecht Telefon 0 35 23 / 7 33 97  
Arbeitsrecht - Verkehrsrecht Telefax 0 35 23 / 7 33 98  
Vertragsrecht - Mietrecht  
Interessenschwerpunkt:  
Straf- und Ordnungswidrigkeitenrecht

E-mail: [kanzlei-reich@t-online.de](mailto:kanzlei-reich@t-online.de) • [www.Kanzlei-Reich.de](http://www.Kanzlei-Reich.de)

Tätigkeitsschwerpunkte:  
Arbeitsrecht  
Strafrecht  
Jugendstrafrecht  
Ordnungswidrigkeiten  
Bußgeldsachen



Rechtsanwalt  
*Johannes Zeller*  
Dipl.-Jurist - Dipl.-Verwaltungswirt

Siedlerstraße 11 • 01662 Meißen  
Telefon: 03521 - 40 36 93 • Telefax: 03521 - 40 78 42  
Funk: 0172 3 50 83 48 • E-mail: [ra.zeller@spydermedia.de](mailto:ra.zeller@spydermedia.de)

DR. HORN, FISCHER & COLL.

## WIRTSCHAFT, RECHT & STEUERN

Die einzelnen Tätigkeitsschwerpunkte der Kollegen sind:

### Dr. jur. WOLFGANG HORN \*

Bankrecht, Erbrecht, Bau- und Immobilienrecht

### RAFAEL FISCHER

Unternehmens- und Gesellschaftsrecht,  
Wettbewerbsrecht, Wirtschaftsrecht

### JÖRG KLEHM \*

Zivilrecht, Arbeitsrecht, Familienrecht,  
Unfallschadensrecht

Fachanwalt für Steuerrecht,  
Fachanwalt für Familienrecht  
Dipl.-Finanzwirt (FH)

### THOMAS BINNINGER

Steuerrecht, Steuerstrafrecht, Familienrecht

### Prof. Dr. jur. JÜRGEN DAMRAU

Erbrecht, Gesellschaftsrecht, Grundstücksrecht

### HENRIK KARCH \*\*

Öffentl. und privates Baurecht, Verkehrsrecht,  
Forderungseinzug

### MARIA PACHABEYAN \*

Miet- und Grundstücksrecht, Familienrecht,  
Strafrecht

### OLIVER HIRT

Vertragsrecht, Strafrecht, Vollstreckungsrecht

### STEPHAN DETTMERS

Versicherungsrecht, Vertragsrecht

### GERD WALDVOGEL

Medien- und Presserecht

### UTA RAUSCH

Verkehrsrecht, Strafrecht, Wohneigentumsrecht

## DR. HORN, FISCHER & COLLEGEN RECHTSANWÄLTE

[www.lawinfo.de](http://www.lawinfo.de)  
Aktuelle Rechtsinformationen online

\* 01662 MEISSEN

Leipziger Straße 39

Tel.: 0 35 21 / 4 10 20

Fax.: 0 35 21 / 41 02 99

E-Mail: [meissen@ra-horn.de](mailto:meissen@ra-horn.de)

78464 KONSTANZ  
Seestraße 1  
Tel.: 0 75 31 / 5 95 60  
Fax.: 0 75 31 / 59 56 99  
E-Mail: [konstanz@ra-horn.de](mailto:konstanz@ra-horn.de)

\*\* 01445 RADEBEUL  
Meißner Straße 98  
Tel.: 03 51 / 8 39 82 30  
Fax.: 03 51 / 8 39 82 59  
E-Mail: [radebeul@ra-horn.de](mailto:radebeul@ra-horn.de)



# Sonstige Behörden und Einrichtungen

Bezeichnung	Anschrift	Telefon
<b>Amtsgericht Meißen</b>	01662 Meißen, Domplatz 3	0 35 21/47 02-0
<b>Amtsgericht Dresden</b> (zuständig für alle Orte des ehemaligen Landkreises Dresden)	01067 Dresden, Berliner Straße 13	03 51/4 46-0
<b>Arbeitsvermittlung</b>		
Agentur für Arbeit Riesa, Außenstelle Meißen	01662 Meißen, Niederauer Straße 26	0 35 21/7 46-0
Agentur für Arbeit Dresden, Außenstelle Radebeul	01445 Radebeul, Ludwig-Jahn-Straße 4	03 51/8 37 00-0
<b>Agentur für Arbeit,</b>		
<b>Verwaltungsschule Meißen</b>	01662 Meißen, Judenbergsstraße 2	0 35 21/4 08-0
<b>Bundesversicherungsanstalt für Angestellte Meißen</b>	01662 Meißen, Görnische Gasse 1	0 35 21/45 86 49
<b>Elblandkliniken Meißen- Radebeul GmbH &amp; Co.KG</b>		
– Standort Meißen	01662 Meißen, Nassauweg 7	0 35 21/74 30
– Standort Radebeul	01445 Radebeul, Heinrich-Zille-Straße 13	03 51/8 33 30
<b>Fachhochschule der Sächsischen</b>		
<b>Verwaltung Meißen</b>	01662 Meißen, Herbert-Böhme-Straße 11	0 35 21/47 30
<b>Finanzamt Meißen</b>	01662 Meißen, Hermann-Grafe-Straße 30	0 35 21/7 45-30
<b>Finanzamt Dresden II</b> (zuständig für alle Orte des ehemaligen Landkreises Dresden)	01069 Dresden, Rabenerstraße 1	0 351/46 91-0
<b>Grundbuchamt</b>		
– Dresden	01099 Dresden, Olbrichtplatz 1	03 51/81 35-02
– Meißen	01662 Meißen, Ferdinandstraße 2	0 35 21/74 02-0
<b>Kreissparkasse Meißen</b>	01662 Meißen, Dr.-Eberle-Platz 1	0 35 21/75 20
<b>Landesversicherungsanstalt (LVA)</b>		
– Geschäftsstelle Meißen	01662 Meißen, „Residence“, Teichertring 8	0 35 21/7 58 00
<b>Sächsische Akademie für Lehrerfortbildung</b>	01662 Meißen, Siebeneichener Schloßberg 2	0 35 21/45 28 44
<b>Sächsisches Landesgymnasium Sankt Afra</b>	01662 Meißen, Freiheit 13	0 35 21/4 56-0
<b>Staatsanwaltschaft Meißen</b>	01662 Meißen, Kynastweg 57 a – Neumarkt	0 35 21/4 70 10
<b>Straßenbauamt Meißen</b>	01662 Meißen, Heinrich-Heine-Straße 23 c	0 35 21/742 30
<b>Tourismusverband Sächsisches Elbland e.V.</b>	01662 Meißen, Niederauer Straße 26-28	0 35 21/76 35-0
<b>Unfallkasse Sachsen</b>	01662 Meißen, Rosa-Luxemburg-Straße 17 a	0 35 21/7 24-0
<b>Verkehrsgesellschaft Meißen mbH</b>	01662 Meißen, Hafensstraße 51	
– Kundendienst		0 35 21/7 41 60

Polizei	110
Notruf	112
Rettungsleitstelle	03521/73 20 00

*Ärztlicher Leiter:* Dr. med. J. Straube

*Wissenschaftlicher Leiter:* Prof. Dr. med. H.-E. Schröder

Dresdener Straße 44 · 01662 Meißen  
Telefon (0 35 21) 73 95 34

**Öffnungszeiten:**

Mo. – Fr. 08.00 – 12.00 u. 14.00 – 16.00 Uhr

*TCM-Ärzte:*

Herr Chunhua Cen (Doktor der TCM-Universität Nanjing)

Frau Britta Engert (Bachelor der TCM-Universität Peking)

## Zentrum für Traditionelle Chinesische Medizin



# TCM

Die traditionelle chinesische Medizin (TCM) ist eine ca. 2500 Jahre alte eigenständige erfahrene Medizin. Sie besteht aus einer Vielzahl verschiedener Behandlungsmethoden, wie Akupunktur, Moxibustion, Arzneimitteltherapie, Tuina-Massage, Ernährungslehre und die chinesische Bewegungslehre, d.h. Qi Gong und Tai Chi. Laut wissenschaftlichen Erkenntnissen sind folgende Indikationen durch die TCM erfolgreich behandelbar: Schmerzsyndrom, Erkrankungen im Bewegungsapparat, Erkrankungen des Nerven-, Verdauungs- und Atemsystems, Hautkrankheiten und zur Gewichtsreduzierung.



### **Notar Dr. Alfons Braun**

Rathenaustraße 6  
01445 Radebeul

Telefon: 0351 83 97 88 0    Telefax: 0351 83 97 88 89  
E-mail: DrBraun@NotarDrBraun.de



### **Notarin Burglinde Burckhardt**

Heinrichsplatz 5  
01662 Meißen

Telefon: 03521 41 18 0    Telefax: 03521 41 18 18



### **Notar Edmund Erker**

Teichstraße 3  
01662 Meißen

Telefon: 03521 75 88 50    Telefax: 03521 75 88 60



### **Notarin Gudrun Staudler**

Louisenstraße 16  
01445 Radebeul

Telefon: 0351 8 30 85 60    Telefax: 0351 8 30 85 69

## **Erbaurecht**

Nach dem Bürgerlichen Gesetzbuch ist ein Gebäude wesentlicher Bestandteil des Grundstücks, auf dem es steht. Das Gebäude gehört also grundsätzlich dem Grundstückseigentümer und kann nur mit dem Grundstück veräußert, belastet oder vererbt werden.

Einige Grundstückseigentümer wie etwa Gemeinden oder die Kirchen sind bereit, Teile ihres Grundbesitzes Dritten zur Bebauung zur Verfügung zu stellen. Sie wollen aber langfristig den Grundbesitz behalten. Einige Bauwillige wiederum können oder wollen es sich nicht leisten, den Grund und Boden zu kaufen und dafür im Regelfall langfristige Kredite in Anspruch zu nehmen. Diese Interessenlagen lassen sich mit der Bestellung eines Erbaurechts ideal in Einklang bringen.

Das Erbaurecht spielt außerdem bei der Bereinigung der Rechtsverhältnisse an Grundstücken in den neuen Bundesländern eine Rolle. So können Eigentümer von Bauwerken auf fremdem Grund und Boden unter bestimmten Voraussetzungen gegen den Grundstückseigentümer einen Anspruch auf Bestellung eines Erbaurechts haben.

Das Erbaurecht ist das veräußerliche und vererbliche Recht, auf oder unter der Oberfläche des Grundstücks ein Bauwerk zu haben. Es ist vergleichbar mit dem zu DDR-Zeiten weit verbreiteten Gebäudeeigentum. Für dieses Recht wird ein eigenes Erbaurechtsgrundbuch angelegt. Es kann wie Grundbesitz übertragen und belastet werden. Das Erbaurecht wird im Regelfall für einen längeren Zeitraum bestellt, der der Nutzungsdauer des Gebäudes entspricht und häufig zwischen 75 und 100 Jahren liegt. Für diesen Zeitraum kann ein Erbbauzins vereinbart werden, den der Erbbauberechtigte an den Grundstückseigentümer periodisch – meist jährlich – zu zahlen hat. Der jährliche Erbbauzins liegt häufig im Bereich von 3 bis 6% des Grundstückswertes und ist damit regelmäßig günstiger als die Finanzierung eines Grundstückskaufs. Der Erbbauzins wird in das Erbaurechtsgrundbuch eingetragen und ist in den meisten Fällen wertgesichert. Nach Beendigung des Erbaurechts hat der Grundstückseigentümer eine Entschädigung für das Bauwerk entsprechend dessen Zeitwert zu leisten.

Das Erbaurecht wird durch Vertrag zwischen dem Grundstückseigentümer und dem Erbbauberechtigten begründet. Dieser Erbaurechtsvertrag enthält unter anderem Vereinbarungen über die Dauer des Rechts, den Erbbauzins, die Errichtung, Instandhaltung und Verwendung des Bauwerks, seine Versicherung und die Tragung der öffentlichen und privatrechtlichen Lasten und Abgaben.

Häufig wird auch geregelt, dass der Erbbauberechtigte das Erbaurecht beim Eintreten bestimmter Voraussetzungen auf den Grundstückseigentümer zu übertragen hat (Heimfall), etwa, wenn der Erbbauberechtigte im Verzug mit der Zahlung des Erbbauzinses ist.

Möglich ist auch, ein Ankaufsrecht zugunsten des Erbbauberechtigten vorzusehen. Die Erbaurechtsverordnung als gesetzliche Grundlage lässt einen breiten Spielraum bei der Ausgestaltung des Erbaurechts zu; es ist damit ein flexibles Instrument zur günstigen Bebauung fremden Grund und Bodens.

Der Erbaurechtsvertrag bedarf der Beurkundung durch einen Notar, der über die Gestaltungsmöglichkeiten ausführlich berät.

**NOTARKAMMER SACHSEN**  
**Königstraße 23**

**01097 Dresden**

**Telefon: 03 51 - 80 72 70**  
**Telefax: 03 51 - 80 72 750**

**[www.notarkammer-sachsen.de](http://www.notarkammer-sachsen.de)**

# Sie denken an eine kostenlose Broschüre?

**WEKA**  
INFO

Dann wenden Sie sich an uns!

## Sie wollen informieren, mitteilen, werben?

Wir bieten Ihnen termingenaue Arbeit  
und finanzieren zuverlässig und seriös  
werbegetragene Broschüren für Sie.

## Sie bekommen Qualität!

Wir bieten Ihnen ein attraktives Layout  
und eine gute Druckqualität.

## Sie werden beraten!

Wir bieten Ihnen und den Sponsoren  
auf Wunsch maßgeschneiderte Lösungen  
- im Print- und Internetbereich.

## WEKA info verlag gmbh

Lechstraße 2  
D-86415 Mering  
Telefon: +49 (0) 82 33 - 3 84 0  
Telefax: +49 (0) 82 33 - 3 84 103  
E-Mail: [info@weka-info.de](mailto:info@weka-info.de)  
[www.weka-info.de](http://www.weka-info.de)

## Unsere Produktpalette:

- ▶ Bürgerinformation
- ▶ Klinikinformation
- ▶ Gesundheitsinformation
- ▶ Senioren und Soziales
- ▶ Dokumentation
- ▶ Ausbildung und Forschung
- ▶ Bau und Handwerk

## Infos auch im Internet:

[www.alles-deutschland.de](http://www.alles-deutschland.de)  
[www.alles-austria.at](http://www.alles-austria.at)  
[www.sen-info.de](http://www.sen-info.de)  
[www.klinikinfo.de](http://www.klinikinfo.de)  
[www.zukunftschancen.de](http://www.zukunftschancen.de)



Landkreis

Meißen

