



Altenburger Land

EINE REGION ENTWICKELT SICH

www.altenburgerland.de





Jünger GmbH

Großensteiner Straße 6
04626 Beerwalde/Thüringen

gegründet: 03.12.1997

Mitarbeiter: 92

Auszubildende: 10



produzierendes Gewerbe des Fahrzeugbaus

- Herstellung und Reparatur von
 - Kippmulden in Stahl und Aluminium
 - Fahrzeugrahmen in Stahl und Aluminium
 - Entsorgungscontainer/Müllpressen
- Strahl- und Lackierarbeiten
- Plasmabrennschneiden bis 3000 x 11000 mm
- Abkantarbeiten bis 10600 mm
- Alu-Kippaufliegervermietung von 26 bis 50 qm



Tel.: (03 66 02) 6 63 40

Fax: (03 66 02) 6 63 41

Internet: <http://www.juenger-gmbh.de>

E-Mail: info@juenger-gmbh.de



Liebe Bürgerinnen und Bürger, Liebe Gäste!

Leben im Altenburger Land – das heißt für mich Kultur erleben, traditionelle Feste wie das Bauernreiten oder das Altenburger Musikfestival, reizvolle Hügellandschaften mit den typischen Vierseithöfen, ein gut bespieltes Theater, historische Städte mit romantischen Altstadtvierteln und malerischen Winkeln, Sehenswürdigkeiten wie das Altenburger Schloss, das Lindenau-Museum oder die Burg Posterstein, traditionelle Landwirtschaft, abwechslungsreiche Radwanderstrecken und vor allem auch die herzlichen und offenen Menschen.

Die Region ist in vielerlei Hinsicht ein „Standort mit Zukunft“. Auf den folgenden Seiten erwarten Sie umfassende Informationen über vieles, was Wirtschaft, Politik, Kultur, Tourismus und Sport im Altenburger Land ausmacht. Sie werden eine Region kennen lernen, die gemeinsam mit den rund 110 000 Einwohnern auf dem besten Weg ist, sich zu einem dynamischen Standort innerhalb des mitteleuropäischen Wirtschaftsraumes zu entwickeln. In unserem Landkreis gibt es immer mehr leistungsfähige, innovative Unternehmen und immer bessere Verkehrswege, die uns mit den umliegenden Zentren verbinden. Das

GRUSSWORT DES LANDRATES

Altenburger Land ist durch den Flugplatz Altenburg-Nobitz mit Zielen in Europa verbunden, weitere Fluglinien sind geplant.

Sie, liebe Gäste, werden aber genauso ein attraktives Erholungs- und Radwandergebiet kennen lernen, Städte und Gemeinden, in denen kulturelles Erbe und Traditionen bewahrt und gepflegt wird, moderne Schulen und Bildungseinrichtungen, die junge Menschen nach neuesten Standards auf das Berufsleben vorbereiten und ein vielfältiges Vereinsleben mit engagierten und aktiven Bürgern.

Entdecken Sie den Landkreis Altenburger Land und überzeugen Sie sich davon, dass es sich lohnt, hierher zu kommen, ob als Gast, als neuer Bürger oder als Unternehmen. Mit dieser Broschüre werden Sie in allen Bereichen die richtige Anlaufstelle finden.

Herzlich willkommen!

Ihr Sieghardt Rydzewski
Landrat

INHALTSVERZEICHNIS

Grußwort des Landrates	Seite 3	Wirtschaftliche Bedingungen	Seite 46
Branchenverzeichnis	Seite 6	Flugplatz Altenburg-Nobitz	Seite 48
Der Landkreis Altenburger Land	Seite 8	Naturschutz im Landkreis	Seite 49
Wappen und Flagge	Seite 10	Landwirtschaft	Seite 50
Die Organe des Landkreises	Seite 12	Bildung	Seite 52
Organigramm der Kreisverwaltung	Seite 14	Kultur, Tourismus und Sport	Seite 54
Telefonverzeichnis der Kreisverwaltung	Seite 16	Museen	Seite 57
Allgemeine Öffnungszeiten des Landratsamtes	Seite 19	Theater Altenburg-Gera	Seite 61
Verwaltungsgebäude der Kreisverwaltung	Seite 20	Theater & Philharmonie Thüringen	Seite 61
Was erledige ich wo?	Seite 22	Jugendeinrichtungen	Seite 64
Städte und Verwaltungsgemeinschaften	Seite 32	Medizinische Versorgung	Seite 65
Anschriften und Telefonnummern der Städte und Verwaltungsgemeinschaften	Seite 44	Weitere wichtige Anschriften	Seite 68
		Kreiskarte Altenburger Land	Heftmitte

THÜSAC

Personennahverkehrsgesellschaft mbH
Sitz Altenburg

Industriestraße 4 • 04603 Windischleuba
Tel. 03447 8503 • Fax 03447 850444
www.thuesac.de • E-Mail: info@thuesac.de



Die moderne Verbindung zwischen Thüringen und Sachsen

Reise Center

Reisebüros in Altenburg, Borna, Geithain und Meuselwitz
Busreisen • Flugreisen • Busanmietung
Flughafenzubringer

Nutzfahrzeug-Reparaturzentrum
Altenburg
Servicepartner der MAN Nutzfahrzeuge

BACHMANN & SCHILLER GbR

Architektur- und Ingenieurbüro



Architekten + Beratende Ingenieure

ENTWURF UND BAULEITUNG VON
HOCHBAUTEN UND FREIANLAGEN

- Wohnbauten
- Gewerbebauten
- Altbausanierung
- Straßen- und Platzgestaltungen
- Ingenieurtiefbau
- Tragwerksplanung
- Wärmeschutznachweise
- Gutachten

BAULEITPLANUNG

- Rahmenpläne
- Bebauungspläne
- Flächennutzungspläne
- Sanierungsplanung
- Umweltverträglichkeitsstudien

■ 08060 Zwickau
Herschelstr. 13
Tel.: 03 75/3 90 94 14
Fax: 03 75/3 90 94 22

■ 04626 Schmöln
Alexander-Puschkin-Str. 17
Tel.: 03 44 91/8 28 84
Fax: 03 44 91/8 28 77

■ 90537 Feucht
Hauptstr. 12
Tel.: 0 91 28/92 31 01
Fax: 0 91 28/92 31 53

K & H

Ingenieurbüro
Klemm & Hensen GmbH
Beratende Ingenieure VBI

Planung – Überwachung – Gutachten – Bauleitung

- Kanalisation
- Wasserversorgung
- Wasserbau
- Umweltplanung und Deponien
- Hoch-, Tief- und Straßenbau
- Architektur
- Gebäudesanierung
- Erschließung
- Landschaftspflege
- Ingenieurvermessung
- EDV-Dienstleistungen

Büro Altenburg/Thüringen · Langengasse 35 · 04600 Altenburg
Tel. (0 34 47) 55 40 11 · Fax (0 34 47) 55 40 14

Geschäftsleitung · Fabrikstraße 18 · 04178 Leipzig
Tel. (0341) 45311-0 · Fax (0341) 45311-88
E-Mail: leipzig@klemm-hensen.de

EINs ist Trumpf!



AB 1.8. AUCH IM ALTENBURGER LAND

Das Altenburger Land tritt dem
Mitteldeutschen Verkehrsverbund (MDV) bei.
Mehr Infos: 01803 223399 · www.mdv.de

Im MDV gilt Ihr Verbundticket für   

Einfacher fahr'n



Branchenverzeichnis

Arbeiterwohlfahrt	U3	Bank	31	Bürotechnik	33
Arbeitnehmerüberlassung – vermittlung	11	Bau	26,55	Busreisen	4
Architekturbüros	5,26,33,34,41,55	Bauausführung	41	CNC-Dreh- und Frästechnik	31
Autovermietung	41	Bauplanung	26,33	Containerdienst	55
		Bestattungsinstitut	38	Dach	26
		Bildung	15,55	Datenbearbeitung	11
		Büromöbel	33	Dienstleistung	7

UNABHÄNGIGER FINANZ-BERATUNGS-SERVICE

Angelika Steiner

Brühl 7, 04600 Altenburg

Tel. (0 34 47) 50 97 03

Fax 50 42 17

Versicherungen aller Art

Bausparen

Finanzierungen

Geldanlagen

*Wir vergleichen
Sie sparen*

FINANZ- UND WIRTSCHAFTSBERATUNG



FBS

Steffen Petzold

Versicherungsfachmann BWV

Florian-Geyer-Straße 12b
04610 Meuselwitz

Tel.: 0 34 48/37 14

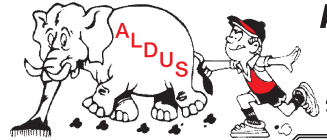
Fax: 0 34 48/75 05 97

E-Mail:

petzold-finanz@t-online.de

www.petzold-finanz.de

Elektrotechnische Anlagen	26	Mode	37
Energieversorgung	27	Öffentlicher Nahverkehr	5
Entsorgung	55	Personalvermittlung	15
Entsorgungstechnik	U2	Personennahverkehr	4
Fahrzeugbau	U2	Pflasterbau	34
Finanzberatung	6	Pflege	U3
Finanzen	6	Pflegeheim	37
Gaststätte	37	Rechtsanwälte	33,41
Glaserei	41	Reinigung	7
Heizung	41	Restaurant	33
HLS Ingenieurbüro	26	Sanitär	41
Hoch und Tiefbau	21	Senioren-Wohnpark	27
Hotel	33,37	Städtebauplaner	26
Ingenieurbüro		Steuerberater	7,33
Elektrotechn. Anlagen	26	Straßenbau	34
Ingenieurbüros	5,26,34	Tagespflegeeinrichtung	27
Käserei für		Unternehmensberater	7
Ziegenmilchspezialitäten	U4	Verkehrsunternehmen	5
KFZ Werkstatt	41	Versicherungen	6
Kies	21	Versicherungsmakler	6
Kunststofftechnik	11	Wasserversorgung	27
Maschinenbau	31	Werksverkauf	U4



**Altenburger Dienstleistung
und Service GmbH**

Landesinnung Thüringen



Gebäudereiniger-Handwerk

Meisterbetrieb · Zertifiziert nach DIN EN ISO 9001

- ★ Unterhaltsreinigung
- ★ Glasreinigung
- ★ Bauendreinigung
- ★ Gehweg- und
Parkplatzreinigung
- ★ Straßen- und Winterdienst
- ★ Schmutzfangmattenservice
- ★ Teppichreinigung
- ★ Lamellenreinigung
- ★ Gardinenservice
- ★ Grünanlagenpflege
- ★ Industriereinigung
- ★ Graffiti-Entfernung



Schmöllnsche Straße 7 · 04600 Altenburg
Tel. 0 34 47/26 02 · FAX 0 34 47/25 70
Internet: www.aldus.de · E-Mail: info@aldus.de



Dipl.-Bw. (FH) Uwe Göpel

Steuerberater

Meine Tätigkeitsschwerpunkte:

- Finanz- und Lohnbuchhaltung
- Jahresabschlüsse, auch nach BML-Vorschriften
- Unternehmensgründungen und
Unternehmensumwandlungen

Göbninger Str. 66 · 04626 Schmölln · Tel. (03 44 91) 8 31 81 · Fax (03 44 91) 8 31 79
E-Mail: u.goepel@steuern-goepel.de



DER LANDKREIS ALTENBURGER LAND

Zahlen und Fakten

Bevölkerung/Fläche:

Einwohner (Stand 31.12.2004):	107.893
Fläche (qkm):	569

74,2 % Landwirtschaftliche Fläche
10,3 % Wald- und Forstfläche
15,5 % Siedlungs- und Verkehrsfläche

Beschäftigte nach Branchen (30.06.2003):

Land- und Forstwirtschaft, Fischerei	3,5 %
Produzierendes Gewerbe	36,2 %
Handel, Gastgewerbe und Verkehr	23,7 %
sonstige Wirtschaftsbereiche	36,6 %

Einwohner:

Einwohner je qkm:	189,61
Sitz der Kreisverwaltung:	Altenburg

Verwaltungsstruktur:

5 Städte, 3 eigenständige Gemeinden,
5 Verwaltungsgemeinschaften mit 34 Gemeinden,
1 erfüllende Gemeinde

Städte:

Altenburg	38.417 EW	Lucka	4.544 EW
Schmölln	12.770 EW	Göbnitz	4.094 EW
Meuselwitz	9.717 EW		

Gemeinde Wintersdorf	2.984 EW
Gemeinde Nobitz	3.858 EW
Gemeinde Saara	3.268 EW
VG Altenburger Land	6.235 EW
VG Pleißenau	5.622 EW
VG Rositz	5.752 EW
VG Oberes Sprottental	4.691 EW
VG Wieratal	3.967 EW

Verkehrsverbindungen:

Autobahn A 4 (Dresden – Frankfurt, Abfahrten Ronneburg, Schmölln und Meerane)

Anbindung zur A 9

(über die Bundesstraßen B 7, B 93 und B 180)

Anschluß an das überregionale Straßennetz

Deutsche Bahn

(Nord-Süd-Magistrale Berlin-Leipzig-Altenburg-Hof-München und die West-Ost-Magistrale Frankfurt-Erfurt-Göbnitz-Dresden)

Flugplatz Altenburg-Nobitz

mit Linienflugbetrieb
Technische Ausstattung für Geschäfts-, Fracht-,
Charter- und Linienverkehr



*Am 1. Juli 1994
wurde der Landkreis
Altenburger Land infolge
der Kreisgebietsreform aus
den ehemaligen Kreisen
Altenburg und Schmölln
gebildet.*



WAPPEN UND FLAGGE

Das Wappen

Heraldische
Beschreibung:

Das Wappen ist geviertet und zeigt oben vorn eine rote Rose mit goldenem Butzen und grünen Kelchblättern; oben hinten in Blau einen aufrechten, von Gold über Silber geteilten Löwen; das rechte untere Feld ist neunmal von Schwarz und Gold geteilt und mit einem grünen Rautenkranz belegt; das linke untere Feld zeigt in Silber eine rote Eichel mit grünem Kelch.



Für die ehemalige Burggrafschaft Altenburg, die ursprünglich die Herren von Leisnig innehatten und mit der 1324 Friedrich II der Ernsthafte aus dem Hause Wettin belehnt wurde, steht die rote Rose auf silbernem Grund. Nahezu das gesamte Territorium des heutigen Landkreises gehörte ehemals zum Pleißner Land. Ursprünglich unmittelbares Reichsgebiet, wurde nach der Schlacht bei Lucka 1307 Friedrich I. der Freidige als rechtmäßiger Herr des Landes durch König Johann von Böhmen 1311 anerkannt. Im November 1324 belehnte Kaiser Ludwig IV. seinen Schwiegersohn Friedrich II. den Ernsthafte endgültig damit. Für das Pleißner Land steht der Gold über Silber geteilte Löwe in Blau. Nach der Belehnung mit dem Herzogtum Sachsen 1423 führten die Wettiner das Rautenkranzwappen

in ihrem Schild, das später zum Hoheitszeichen sowohl für die Herzöge als auch die Kurfürsten von Sachsen wurde. Im Wappen des Landkreises Altenburger Land steht es für das seit 1603 bestehende, von 1826 bis 1918 selbständige Herzogtum Sachsen-Altenburg.

Als spezifische Besonderheit für Altenburg und das umliegende Land wird mittels einer roten Eichel als höchste Spielkartenfarbe auf die 1832 von den Gebrütern Bechmann gegründete berühmte Spielkartenfabrik und den Sitz des Skatgerichts in der Kreisstadt hingewiesen.

Die Flagge

Die Flagge des Altenburger Landes ist rot-weiß-grün gespalten und trägt das Kreiswappen.





Informations- und DatenCenter GbR

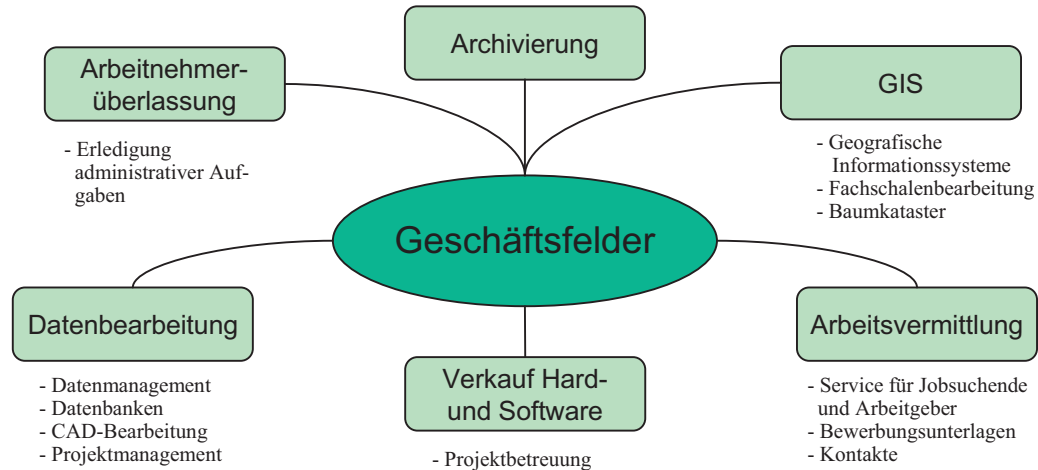
Dienstleistungen GbR

www.idc-altenburg.de
info@idc-altenburg.de

www.idc-dl-altenburg.de
info@idc-dl-altenburg.de

Löpitz, Nr. 6
04603 Saara

Tel.: 03447 / 50 49 18
Fax.: 03447 / 50 49 26



KTN – Garantiert leichter unterwegs



Die KTN Kunststofftechnik Nobitz GmbH ist ein junges und innovatives Zulieferunternehmen für Bauteile aus faserverstärktem Kunststoff. Sie beliefert den Airbus-Konzern mit Innenverkleidungen und Klimarohren, u. a. auch für den neuen Super-Airbus A380.

Seit Produktionsaufnahme im Juli 2002 ist die KTN kontinuierlich gewachsen. Dabei hat sich die Standortentscheidung für das Gewerbegebiet am Flughafen Altenburg-Nobitz als richtig erwiesen. Bereits nach 3 Jahren konnte im Sommer 2005 die zweite 5800 m² große Produktions- und Entwicklungshalle in Betrieb genommen werden. Damit hat die KTN ihre Rolle als kompetenter und anerkannter Partner der europäischen Luft- und Raumfahrtindustrie weiter ausbauen können.

Die faserverstärkten Kunststoffbauteile von KTN zeichnen sich aus durch ihre besondere Festigkeit und Leichtigkeit. Mit ihnen sind Sie auf der Straße, zu Wasser und in der Luft garantiert leichter unterwegs.



KTN
Kunststofftechnik Nobitz
GmbH

Laupheimer Straße 1
D-04603 Nobitz
Germany

Fon: + 49 0 3447 51 39-0
Fax: + 49 0 3447 51 39-25

Mail: info@ktn-gmbh.de
Internet: www.ktn-gmbh.de



DIE ORGANE DES LANDKREISES

Die Organe des Landkreises sind der Kreistag und der Landrat. Sie verwalten den Landkreis nach den Bestimmungen der Thüringer Kommunalordnung.

Der Landrat

Der Landrat vertritt und repräsentiert den Landkreis nach außen. Er wird für die Dauer von sechs Jahren gewählt. Vertreter des Landrates sind die hauptamtliche sowie die zwei ehrenamtlichen Beigeordneten des Landkreises.

Der Landrat vollzieht die Beschlüsse des Kreistags und der Ausschüsse. Er hat den Kreistag über alle wichtigen, den Landkreis und seine Verwaltung betreffenden Angelegenheiten zu unterrichten.

Der Landrat leitet die Kreisverwaltung. Er ist für die sachgemäße Erledigung der Aufgaben, für den ordnungsgemäßen Gang der Verwaltung verantwortlich und regelt die innere Organisation der Kreisverwaltung. Er erledigt in eigener Verantwortung die Geschäfte der laufenden Verwaltung.

Der Landrat ist allein zuständig bei laufenden Angelegenheiten des eigenen Wirkungsbereiches, die für den Landkreis keine grundsätzliche Bedeutung haben und keine erheblichen Verpflichtungen erwarten lassen. Zuständig ist der Landrat auch für die Angelegenheiten des übertragenen Wirkungsbereiches. Diese Aufgaben sind grundsätzlich Pflichtaufgaben. Es sind staatliche Aufgaben, die hauptsächlich den einheitlichen Vollzug von Bundes- und Landesgesetzen betreffen, z.B. Bauaufsicht, Gewerbeamt, Natur- und Umweltschutz, Fahrerlaubniswesen.

Die Wahl des Landrates fand am 7. Mai 2006 statt. Sieghard Ryzewski wurde erneut zum Landrat des Landkreises Altenburger Land gewählt.

Der Kreistag

Der Kreistag besteht aus dem Landrat und 46 ehrenamtlichen Kreistagsmitgliedern. Die Kreistagsmitglieder werden von den Bürgern in allgemeiner, unmittelbarer, freier, gleicher und geheimer Wahl auf die Dauer von fünf Jahren gewählt. Die Wahlen zum Kreistag fanden am 27. Juni 2004 statt.

Der Kreistag beschließt über die Aufgaben des eigenen Wirkungsbereiches, soweit er nicht die Beschlussfassung einem beschließenden Ausschuss übertragen hat oder der Landrat zuständig ist. Die Aufgaben des eigenen Wirkungsbereiches sind überörtliche Angelegenheiten, deren Bedeutung über das Kreisgebiet nicht hinausgeht. Bei diesen Aufgaben gibt es eine große Anzahl von Pflichtaufgaben – z.B. Abfallentsorgung, Gesundheitswesen, Sozialhilfe, überörtlicher Personennahverkehr, Schulträgerschaft, Jugendhilfe, Kreisstraßen - sowie freiwillige Aufgaben, z.B. Wirtschaftsförderung, Kultur, Fremdenverkehr, Musikschule, Volkshochschule.

Die Sitzungen des Kreistages sind öffentlich. Zu Beginn jeder regulären Sitzung haben die Einwohner des Landkreises die Möglichkeit, sich mit Fragen, die Angelegenheiten des Landkreises betreffen, an den Kreistag zu wenden.

Die Sitzungen des Kreistages werden vom Vorsitzenden geleitet, bei dessen Verhinderung von seinem Stellvertreter. Der Kreistag hat Fritz Schröter zu seinem Vorsitzenden gewählt, Wolfgang Scholz zum Stellvertreter.

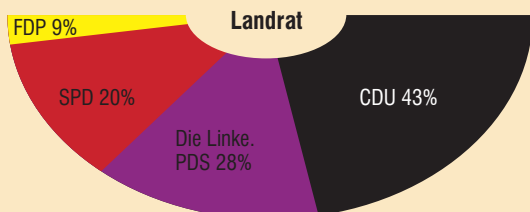
Die Kreistagsmitglieder

Die Kreistagsmitglieder üben ihr Ehrenamt nach dem Gesetz und ihrer freien, dem Gemeinwohl verpflichteten Überzeugung aus. Sie sind an Aufträge und Weisungen nicht gebunden.

Die Sitzverteilung im Kreistag Altenburger Land stellt sich derzeit wie folgt dar:

SITZE IM KREISTAG

CDU		Christlich Demokratische Union Deutschlands	20
PDS		Die Linke. PDS	13
SPD		Sozialdemokratische Partei Deutschlands	9
FDP		Freie Demokratische Partei	4



Mitglieder des Kreistages, die derselben Partei, politischen Vereinigung oder politischen Gruppierung angehören, können sich zu einer Fraktion zusammenschließen. Eine Fraktion muss mindestens aus drei Mitgliedern bestehen.

Die Ausschüsse des Kreistages

Der Kreistag des Landkreises Altenburger Land hat beschließende und beratende Ausschüsse gebildet. Der Kreisausschuss und der Jugendhilfeausschuss sind gesetzliche Pflichtausschüsse.

Die weiteren Ausschüsse hat der Kreistag gebildet, um die Effektivität der Arbeit des Kreistages zu steigern. Diese setzen sich zusammen aus Mitgliedern des Kreistages und aus sachkundigen Bürgern. Die sachkundigen Bürger haben beratende Aufgaben. Der Landrat ist per Gesetz Mitglied in allen Ausschüssen. Im Kreisausschuss führt der Landrat den Vorsitz, vertreten wird er von der hauptamtlichen Beigeordneten, bei deren Verhinderung von einer ehrenamtlichen Beigeordneten.

Alle anderen Ausschüsse wählen den Vorsitzenden und Stellvertreter aus ihrer Mitte.

Im Altenburger Land hat der Kreistag folgende Ausschüsse gebildet:

BESCHLIESENDE AUSSCHÜSSE

Die beschließenden Ausschüsse entlasten den Kreistag, indem sie anstelle des Kreistages Angelegenheiten erledigen, die ihnen vom Kreistag durch die Geschäftsordnung übertragen wurden.

Kreisausschuss

Vorsitzender: Sieghardt Rydzewski (Landrat)

Ausschuss für Soziales und Gesundheit

Vorsitzende: Gabriele Matzulla (SPD-Fraktion)

Wirtschaftsausschuss

Vorsitzender: Jürgen Ronneburger (CDU-Fraktion)

Jugendhilfeausschuss

Vorsitzender: Klaus Börngen (Fraktion Die Linke. PDS)

Werkausschuss des Dienstleistungsbetriebes Abfallwirtschaft/ Kreisstraßenmeisterei

Vorsitzender: Frank Tempel (Fraktion Die Linke. PDS)

BERATENDE AUSSCHÜSSE

Die beratenden Ausschüsse befassen sich mit Angelegenheiten, über die ein beschließender Ausschuss oder der Kreistag zu beschließen hat. Die Ausschüsse leisten die fachliche Vorarbeit und geben Empfehlungen für die Beschlussfassung.

Finanzausschuss

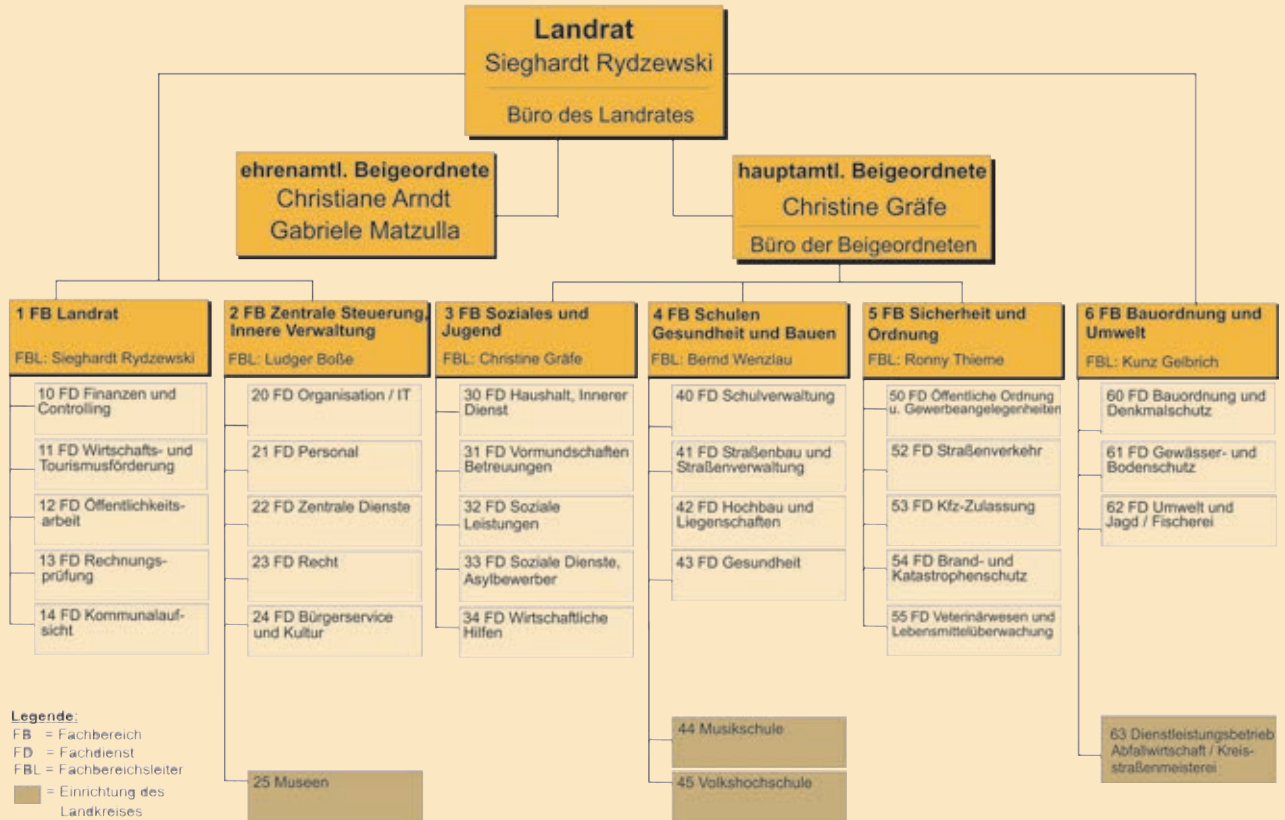
Vorsitzender: Michael Apel (CDU-Fraktion)

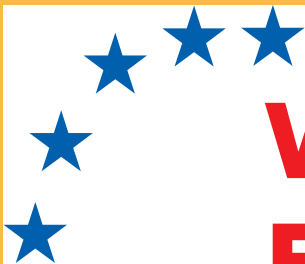
Ausschuss für Schule, Kultur und Sport

Vorsitzender: Karsten Schalla (FDP-Fraktion)



ORGANIGRAMM DER KREISVERWALTUNG





WIR QUALIFIZIEREN FÜR IHRE ZUKUNFT

Berufsausbildung

- **Staatlich geprüfte(r) Diätassistent(in) – 3 Jahre**
- **Staatlich geprüfte(r) Heilerziehungspfleger(in) – 3 Jahre**
- **Staatlich geprüfte(r) Heilpädagog(in)e – 2 Jahre**
- **Staatlich geprüfte(r) Kinderpfleger(in) – 2 Jahre**
- **Staatlich geprüfte(r) Sozialassistent(in) – 2 und 3 Jahre**

Weiterbildungen, Umschulungen, Trainingsmaßnahmen, Berufsvorbereitung in handwerklich-technischen, kaufmännischen, medizinischen und hauswirtschaftlichen Bereichen, berufsbegleitende Qualifizierung.

Wir beraten Sie gerne!



Euro-Schulen-Organisation

Euro-Schulen Altenburg

Münsaer Straße 33 • 04600 Altenburg

Tel.: 0 34 47 31 06 30 • Fax: 0 34 47 31 06 31

E-Mail: info@es.altenburg.eso.de • Internet: <http://www.eso.de>



TELEFONVERZEICHNIS DER KREISVERWALTUNG ALTENBURGER LAND

Zentrale

Tel.: 03447 586-0

Fax: 03447 586-100

Bürgerservice:

Tel.: 03447 586-197; -198

Lindenaustraße 9; 04600 Altenburg

Bereich Landrat

Sieghardt Rydzewski

Lindenaustraße 9; 04600 Altenburg

Tel.: 03447 586-200 (Sekretariat)

Büro des Landrates

Angelika Eichhorn

Lindenaustraße 9; 04600 Altenburg

Tel.: 03447 586-205

Büro des Kreistages

Lindenaustraße 9; 04600 Altenburg

Tel.: 03447 586-210; -213

Gleichstellungsbeauftragte

Bärbel Müller

Lindenaustraße 9; 04600 Altenburg

Tel.: 03447 586-246

Bereich hauptamtliche Beigeordnete

Christine Gräfe

Lindenaustraße 9; 04600 Altenburg

Tel.: 03447 586-282

Fachbereich 1 – Landrat

Fachbereichsleiter: Sieghardt Rydzewski

Lindenaustraße 9; 04600 Altenburg

Tel.: 03447 586-200

(Sekretariat)

Fachdienst 10 – Finanzen und Controlling

Fachdienstleiterin: Martina Wecker

Lindenaustraße 9; 04600 Altenburg

Tel.: 03447 586-340

Fachdienst 11 – Wirtschafts- und Tourismusförderung

Fachdienstleiter: Wolfram Schlegel

Lindenaustraße 9; 04600 Altenburg

Tel.: 03447 586-285

Fachdienst 12 – Öffentlichkeitsarbeit

Fachdienstleiterin: Silke Manger

Lindenaustraße 9; 04600 Altenburg

Tel.: 03447 586-270

Fachdienst 13 – Rechnungsprüfung

Fachdienstleiter: Ralph Lorenz

Lindenaustraße 9; 04600 Altenburg

Tel.: 03447 586-660

Fachdienst 14 – Kommunalaufsicht

Fachdienstleiter: Philipp Klimmt

Lindenaustraße 9; 04600 Altenburg

Tel.: 03447 586-363

Fachbereich 2 – Zentrale Steuerung, Innere Verwaltung

Fachbereichsleiter: Ludger Boße
Lindenaustraße 9; 04600 Altenburg
Tel.: 03447 586-394

Fachdienst 20 – Organisation/IT

Fachdienstleiter: Steffen Wiegner
Lindenaustraße 9; 04600 Altenburg
Tel.: 03447 586-240

Fachdienst 21 – Personal

Fachdienstleiterin: Marion Hertling
Lindenaustraße 9; 04600 Altenburg
Tel.: 03447 586-350

Fachdienst 22 – Zentrale Dienste

Fachdienstleiter: Matthias Timm
Lindenaustraße 9; 04600 Altenburg
Tel.: 03447 586-175

Fachdienst 23 – Recht

Fachdienstleiter: Thomas Wolf
Lindenaustraße 9; 04600 Altenburg
Tel.: 03447 586-301

Fachdienst 24 – Bürgerservice und Kultur

Fachdienstleiterin: Angela Kiesewetter
Lindenaustraße 9; 04600 Altenburg
Tel.: 03447 586-158

Fachbereich 3 – Soziales und Jugend

Fachbereichsleiterin: Christine Gräfe
Lindenaustr. 10; 04600 Altenburg
Tel.: 03447 586-282

Fachdienst 30 – Haushalt, Innerer Dienst

Fachdienstleiterin: Andrea Hennig
Lindenaustraße 10; 04600 Altenburg
Tel.: 03447 586-561

Fachdienst 31 – Vormundschaften, Betreuungen

Fachdienstleiterin: Rosmarie Matuszewski
Lindenaustraße 10; 04600 Altenburg
Tel.: 03447 586-504

Fachdienst 32 – Soziale Leistungen

Fachdienstleiterin: Steffi Weichelt
Lindenaustraße 10; 04600 Altenburg
Tel.: 03447 586-530

Fachdienst 33 – Soziale Dienste, Asylbewerber

Fachdienstleiterin: Marion Fischer
Zeitzer Straße 76a; 04600 Altenburg
Tel.: 03447 586-762

Fachdienst 34 – Wirtschaftliche Hilfen

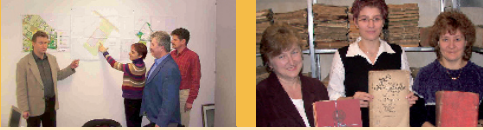
Fachdienstleiterin: Gabriele Opelt
Lindenaustraße 10; 04600 Altenburg
Tel.: 03447 586-548

Fachbereich 4 – Schulen, Gesundheit und Bauen

Fachbereichsleiter: Bernd Wenzlau
Lindenaustraße 31/Vorderhaus; 04600 Altenburg
Tel.: 03447 586-960

Fachdienst 40 Schulverwaltung

Fachdienstleiter: Wolfgang Kopplin
Lindenaustraße 31/Vorderhaus; 04600 Altenburg
Tel.: 03447 586-920



Fachdienst 41 – Straßenbau und Straßenverwaltung

Fachdienstleiter: Martin Pilorz
Lindenastr. 31/Vorderhaus; 04600 Altenburg
Tel.: 03447 586-939

Fachdienst 42 – Hochbau und Liegenschaften

Fachdienstleiterin: Janett Maas
Lindenaustraße 31/Vorderhaus; 04600 Altenburg
Tel.: 03447 586-941

Fachdienst 43 – Gesundheit

Fachdienstleiter: Dr. Bernhard Blüher
Lindenaustraße 31/Hinterhaus; 04600 Altenburg
Tel.: 03447 586-820

Fachbereich 5 – Sicherheit und Ordnung

Fachbereichsleiter: Ronny Thieme
Lindenaustraße 9; 04600 Altenburg
Tel.: 03447 586-110

Fachdienst 50 – Öffentliche Ordnung

Fachdienstleiter: Andreas Brasche
Lindenaustraße 9; 04600 Altenburg
Tel.: 03447 586-132

Fachdienst 52 – Straßenverkehr

Fachdienstleiterin: Monika Meister
M.-Luther-Str. 1a; 04600 Altenburg
Tel.: 03447 586-628

Fachdienst 53 – Kfz-Zulassung

Fachdienstleiterin: Erika Theile
M.-Luther-Straße 1a; 04600 Altenburg
Tel.: 03447 586-611

Fachdienst 54 – Brand- und Katastrophenschutz

Fachdienstleiter: Ronny Thieme komm. (Tel.: 03447 586-110)
Sitz: Flugplatz Altenburg-Nobitz; Verwaltungsgebäude
Tel.: 03447 590-310

Fachdienst 55 – Veterinärwesen und Lebensmittelüberwachung

Fachdienstleiter: Matthias Thurai
Zeitzer Straße 76 a; 04600 Altenburg
Tel.: 03447 586-709

Fachbereich 6 – Bauordnung und Umwelt

Fachbereichsleiter: Kunz Gelbrich
Amtsplatz 8; 04626 Schmölln
Tel.: 03447 586-402

Fachdienst 60 – Bauordnung und Denkmalschutz

Fachdienstleiter: Kunz Gelbrich
Amtsplatz 8; 04626 Schmölln
Tel.: 03447 586-402

Fachdienst 61 – Gewässer- und Bodenschutz

Fachdienstleiter: Dr. Hans-Stefan Gerth
Amtsplatz 8; 04626 Schmölln
Tel.: 03447 586-477

Fachdienst 62 – Umwelt und Jagd/Fischerei

Fachdienstleiterin: Birgit Seiler
Amtsplatz 8; 04626 Schmölln
Tel.: 03447 586-489

ALLGEMEINE ÖFFNUNGSZEITEN DES LANDRATSAMTES ALTENBURGER LAND:

■ **Dienstag** 09:00 – 18:00 Uhr
Donnerstag 09:00 – 16:00 Uhr

Ausnahmen von den o. g. Öffnungszeiten bilden folgende Fachdienste:

Bürgerservice Altenburg

Montag 08:00 – 16:00 Uhr
Dienstag 08:00 – 18:00 Uhr
Mittwoch 08:00 – 16:00 Uhr
Donnerstag 08:00 – 16:00 Uhr
Freitag 08:00 – 13:00 Uhr



Foto: Landratsamt (Hauptgebäude), Altenburg

Bürgerservice Schmölln

Dienstag 08:00 – 13:00 Uhr

Fachbereich 4

Schulverwaltung Bereich Bafög-Stelle (Fachdienst 40) und Wohnungsbauförderung

Dienstag 08:00 – 12:00 Uhr und 13:30 – 18:00 Uhr
Donnerstag 08:00 – 12:00 Uhr und 13:30 – 16:00 Uhr

Fachbereich 5

Straßenverkehr (FD 52); Kfz-Zulassung (FD 53)

Montag 08:00 – 12:00 Uhr
Dienstag 08:00 – 12:00 Uhr und 13:30 – 18:00 Uhr
Mittwoch geschlossen
Donnerstag 08:00 – 12:00 Uhr und 13:30 – 16:00 Uhr
Freitag 08:00 – 12:00 Uhr

Terminvereinbarungen außerhalb der Öffnungszeiten sind jederzeit möglich!



VERWALTUNGSGEBÄUDE DER KREISVERWALTUNG ALTENBURGER LAND

Anschriften:

Postanschrift: Landratsamt Altenburger Land
Postfach 1165
04581 Altenburg

Hauptsitz: Landratsamt Altenburger Land
Lindenastr. 9
04600 Altenburg

www.altenburgerland.de

E-Mail: buergerservice@altenburgerland.de

Zeitzer Straße 76a
04600 Altenburg

Fachdienste: 33 – Soziale Dienste, Asylbewerber
55 – Veterinärwesen und Lebensmittelüberwachung

Martin-Luther-Straße 1a
04600 Altenburg

Fachdienste: 52 – Straßenverkehr
53 – Kfz-Zulassung
40 – Schulverwaltung, Bereich Wohnungsbau-
und Ausbildungsförderung

Weitere Dienststellen (keine Postanschriften):

Lindenaustraße 10
04600 Altenburg

Fachdienste: 30 – Haushalt, Innerer Dienst
31 – Vormundschaften, Betreuungen
32 – Soziale Leistungen
34 – Wirtschaftliche Hilfen

Lindenaustraße 31/Vorderhaus
04600 Altenburg

Fachdienste: 40 – Schulverwaltung
41 – Straßenbau und Straßenverwaltung
42 – Hochbau und Liegenschaften

Lindenaustraße 31/Hinterhaus
04600 Altenburg

Fachdienst: 43 – Gesundheit

Amtsplatz 8
04626 Schmölln

Fachdienste: 60 – Bauordnung und Denkmalschutz
61 – Gewässer- und Bodenschutz
62 – Umwelt und Jagd/Fischerei

Hauptstraße
Rositz, OT Molbitz

Fachdienst: 41 – Straßenbau und Straßenverwaltung

Hospitalplatz 6
04600 Altenburg

Fachdienst: 40 – Schulverwaltung, Kreismedienstelle

Flugplatz Altenburg-Nobitz
Verwaltungsgebäude
04603 Nobitz

Fachdienst: 54 – Brand- und Katastrophenschutz

HELI-BAU GmbH

HOCH- und TIEFBAU



Am Lindenhof 17 | Telefon 03 44 91/6 43-0 |
04626 Schmölln | Telefax 03 44 91/6 43-10 | Internet: www.heli-bau-schmoelln.de

Als Bau- und Dienstleistungen bieten wir für staatliche Dienststellen, Kommunen, Zweckverbände, Industrie und Handel sowie private Interessen an:

- Erdarbeiten aller Art
- Kanalbau
- Straßenbauarbeiten aller Art
- Konstruktiver Erdbau
- Beton- und Brückenbau
- Abbrucharbeiten
- Pflasterarbeiten
- Errichtung von Hartplätzen
- Schwerlasttransporte
- Deponiebau
- Wohn- und Industriebau
- Rohrleitungsbau

CE
04
1110



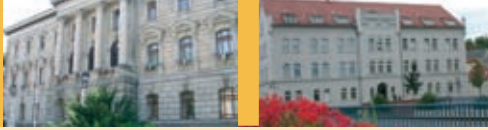
KWB Kieswerk Brandrübél GmbH & Co. KG

Am Lindenhof 17 | Telefon 03 44 91/8 23 60 | E-Mail: ahb-kwb@t-online.de
04626 Schmölln | Telefax 03 44 91/6 39 61 | Internet: www.kwb-schmoelln.de



- Lieferant von Kiesen, Sanden, Splitten und Schotter
- Annahme von unbelastetem Erdaushub und Bauschutt
- alle Leistungen mit LKW und Container ausführbar





WAS ERLEDIGE ICH WO?

Abfallwirtschaft und –beratung,

Deponietechnik

Dienstleistungsbetrieb Abfallwirtschaft/
Kreisstraßenmeisterei
Altenburg, Jüdingasse 7
Tel.: 03447 8940-41; -42; -43; -44

Abfallgebühren

Dienstleistungsbetrieb Abfallwirtschaft/
Kreisstraßenmeisterei
Altenburg, Jüdingasse 7
Tel.: 03447 8940-31; -32; -33

Abfallwirtschaft – Zahlungsverkehr/ Mahnwesen

Dienstleistungsbetrieb Abfallwirtschaft/
Kreisstraßenmeisterei
Altenburg, Jüdingasse 7
Tel.: 03447 8940-21; -22

Adoption

Fachdienst 33 Soziale Dienste,
Asylbewerber
Altenburg, Zeitzer Straße 76 a
Tel.: 03447 586-759

Aids-Beratung/HIV-Testung

Fachdienst 43 Gesundheit
Altenburg, Lindenaustraße 31
Tel.: 03447 586-837

Allgemeiner sozialer Dienst

Fachdienst 33 Soziale Dienste,
Asylbewerber
Altenburg, Zeitzer Str. 76 a
Tel.: 03447 586-759

Altlasten

Fachdienst 62 Umwelt und Jagd/Fischerei
Schmölln, Amtsplatz 8
Tel.: 03447 586-492, 491

Amtliche Bekanntmachungen

Fachdienst 12 Öffentlichkeitsarbeit
Altenburg, Lindenaustr. 9
Tel.: 03447 586-258; -273

Amtsärztliche Untersuchung

Fachdienst 43 Gesundheit
Altenburg, Lindenaustraße 31
Tel.: 03447 586-822

Amstierarzt

Fachdienst 55 Veterinärwesen und
Lebensmittelüberwachung
Altenburg, Zeitzer Straße 76 a
Tel.: 03447 586-708

Asylangelegenheiten

Fachdienst 50
Öffentliche Ordnung
Altenburg, Lindenaustraße 9
Tel.: 03447 586-124; -126

Asylbewerberleistungen

FD 33 Soziale Dienste, Asylbewerber
Zeitzer Straße 76 a
Tel.: 03447 586-762

Auskunft aus dem Gewerbezentralregister

(nat. und jur. Personen)
Fachdienst 50
Öffentliche Ordnung
Altenburg, Lindenaustraße 9
Tel.: 03447 586-147; -149

Ausländerangelegenheiten

Fachdienst 50
Öffentliche Ordnung
Altenburg, Lindenaustraße 9
Tel.: 03447 586-123; -121

Ausschreibung und Vergabe von Bauleistungen

Fachbereich 4 – Vergabestelle
Altenburg, Lindenaustraße 31
Tel.: 03447 586-965; -970

Badegewässeruntersuchung

Fachdienst 43 Gesundheit
Altenburg, Lindenaustraße 31
Tel.: 03447 586-829

BAföG

Fachdienst 40 Schulverwaltung
Altenburg, Martin-Luther-Str. 1 a
Tel.: 03447 586-631 bis -634

Baumschutz

Fachdienst 62 Umwelt und Jagd/Fischerei
Schmölln, Amtsplatz 8
Tel.: 03447 586-497, 496

Bauabnahmen/Bauzustandsbesichtigungen

Fachdienst 60 Bauordnung und Denkmalschutz
Schmölln, Amtsplatz 8
Tel.: 03447 586-412, 415

Bauanträge, -genehmigung, -beratung

Fachdienst 60 Bauordnung und Denkmalschutz
Schmölln, Amtsplatz 8
Tel.: 03447 586-402

Baulasten/Baulastenverzeichnis/Wohnungsab- geschlossenheit

Fachdienst 60 Bauordnung und Denkmalschutz
Schmölln, Amtsplatz 8
Tel.: 03447 586-416

Bauvoranfragen

Fachdienst 60 Bauordnung und Denkmalschutz
Schmölln, Amtsplatz 8
Tel.: 03447 586-402

Bebauungspläne

Fachdienst 60 Bauordnung und Denkmalschutz
Schmölln, Amtsplatz 8
Tel.: 03447 586-450

Beglaubigungen

Fachdienst 24 Bürgerservice und Kultur
Altenburg, Lindenaustraße 9
Tel.: 03447 586-197; -198

Behindertenberatung, -hilfe

Fachdienst 43 Gesundheit
Altenburg, Lindenaustraße 31
Tel.: 03447 586-849

Belehrung für Beschäftigte im Umgang mit

Lebensmitteln (§ 43 IfSG)
Fachdienst 43 Gesundheit
Altenburg, Lindenaustraße 31
Tel.: 03447 586-831

Beratung in Fragen Sorgerecht und Umgangsrecht bei Trennung und Scheidung

Fachdienst 33 Soziale Dienste, Asylbewerber
Altenburg, Zeitzer Straße 76 a
Tel.: 03447 586-759

Beratung und Unterstützung bei der Ausübung der Personensorge

Fachdienst 33 Soziale Dienste, Asylbewerber
Altenburg, Zeitzer Straße 76 a
Tel.: 03447 586-759

Beratung und Unterstützung bei Vaterschaftsfeststellung und Geltendmachung von Unterhaltsansprüchen

Fachdienst 31 Vormundschaften/Betreuungen
Altenburg, Lindenaustraße 10
Tel.: 03447 586 -514; -515

Bestätigung über die Aufnahme des Vertriebes von pyrotechnischen Gegenständen

Fachdienst 50
Öffentliche Ordnung
Altenburg, Lindenastr. 9
Tel.: 03447 586-147; -149

Betreuungsberatung

Fachdienst 43 Gesundheit
Altenburg, Lindenaustraße 31
Tel.: 03447 586-810; -815

Beurkundungen

Fachdienst 31 Vormundschaften/Betreuungen
Altenburg, Lindenaustraße 10
Tel. 03447 586-514; -515
(Termine: 03447 586761)

Bewachungsgewerbe

Fachdienst 50
Öffentliche Ordnung
Altenburg, Lindenaustraße 9
Tel.: 03447 586-147; -149

Bodenschutz

Fachdienst 61 Gewässer- und Bodenschutz
Schmölln, Amtsplatz 8
Tel.: 03447 586-473

Brandschutz

Fachdienst 54 Brand- und Katastrophenschutz
Flugplatz Altenburg-Nobitz,
Verwaltungsgebäude, 04603 Nobitz
Tel.: 03447 590-307, 309

Brunnenwasserqualitätsberatung

Fachdienst 43 Gesundheit
Altenburg, Lindenaustraße 31
Tel.: 03447 586-829

Bürgerberatung

Fachdienst 24 Bürgerservice und Kultur
Altenburg, Lindenaustraße 9
Tel.: 03447 586-197; -198

Bußgeldstelle

Fachdienst 23 Recht
Altenburg, Lindenastr. 9
Tel.: 03447 586-305; 307; -310;

Denkmalschutz

Für alle Städte und Gemeinden des Landkreises
außer der Stadt Altenburg
Fachdienst 60 Bauordnung und Denkmalschutz
Schmölln, Amtsplatz 8,
Tel.: 03447 586-433, 431

Deponie/Deponiegebühren

Dienstleistungsbetrieb Abfallwirtschaft/Kreisstra-
ßenmeisterei
Altenburg, Jüdingasse 7
Tel.: 03447 894044

EDV-Verantwortlicher für Schulen

Fachdienst 40 Schulverwaltung
Altenburg, Medienzentrum, Hospitalplatz 6,
Tel.: 03447 579301

Ehrenamt/Förderung gemeinnütziger ehrenamtlicher Tätigkeit

Honorierung des ehrenamtlichen Engagements
älterer Arbeitsloser
Fachbereich 3 Soziales und Jugend
Altenburg, Lindenaustraße 9
Tel.: 03447 586-249

Einbürgerung

Fachdienst 50
Öffentliche Ordnung
Altenburg, Lindenaustraße 9
Tel.: 03447 586-133

Eingliederungshilfe für Behinderte

Fachdienst 32 Soziale Leistungen
Altenburg, Lindenastr. 10
Tel.: 03447 586-525; -524; -527

Eingliederungshilfe für Kinder und Jugendliche

Fachdienst 32 Soziale Leistungen
Altenburg, Lindenastr. 10
Tel.: 03447 586-528

Ernährungsberatung

Fachdienst 43 Gesundheit
Altenburg, Lindenaustraße 31
Tel.: 03447 586-820

Erziehungsberatung/Familienberatungsstelle /-fürsorge

Erziehungsberatungsstelle
Altenburg, Rudolf-Breitscheid-Str. 36 a
Tel.: 03447 315047

Erziehungsgeld

Fachdienst 34 Wirtschaftliche Hilfen
Altenburg, Lindenaustraße 10
Tel.: 03447 586-544-542

Fachaufsicht Standesämter

Fachdienst 50
Öffentliche Ordnung
Altenburg, Lindenaustraße 9
Tel.: 03447 586-133

Fachaufsicht Einwohnermeldeämter

Fachdienst 50
Öffentliche Ordnung
Altenburg, Lindenaustraße 9
Tel.: 03447 586-121

Fahrerlaubnis

Fachdienst 52 Straßenverkehr
Altenburg, Martin-Luther-Straße 1 a
Tel.: 03447 586-622

Feiertagsrecht

Fachdienst 50
Öffentliche Ordnung
Altenburg, Lindenaustraße 9
Tel.: 03447 586-149, - 147

Fördermittel (wirtschaftlich)

Fachdienst 11, Wirtschafts- und
Tourismusförderung
Altenburg, Lindenastr. 9
Tel.: 03447 586-278

Frauenförderung

Gleichstellungsbeauftragte
Altenburg, Lindenaustraße 9
Tel.: 03447 586-246



Führerscheintausch

Fachdienst 52 Straßenverkehr
Altenburg, Martin-Luther-Straße 1 a
Tel.: 03447 586-622

Genehmigungen nach der Grundstücksverkehrsordnung

Fachdienst 23 Recht
Altenburg, Lindenaustraße 9
Tel.: 03447 586-305; - 307; -310

Gaststättenwesen

Fachdienst 50
Öffentliche Ordnung
Altenburg, Lindenaustraße 9
Tel.: 03447 586-147; -149

Geschwulstkrankenbetreuung

Fachdienst 43 Gesundheit
Altenburg, Lindenaustraße 31
Tel.: 03447 586-824

Gesundheitshilfe

Fachdienst 43 Gesundheit
Altenburg, Lindenaustraße 31
Tel.: 03447 586-849

Gesundheitsförderung

Fachdienst 43 Gesundheit
Altenburg, Lindenaustraße 31
Tel.: 03447 586-854

Gesundheitsschutz

Fachdienst 43 Gesundheit
Altenburg, Lindenaustraße 31
Tel.: 03447 586-833

Gewässerschutz/Gewässeraufsicht/ Gewässerunterhaltung

Fachdienst 61 Gewässer- und Bodenschutz
Schmölln, Amtsplatz 8
Tel.: 03447 586-478

Gewerbeangelegenheiten; An-/Um- und Abmeldungen

Fachdienst 50
Öffentliche Ordnung
Altenburg, Lindenaustraße 9
Tel.: 03447 586-147; -149

Gewerbeansiedlung

Fachdienst 11 Wirtschafts- und
Tourismusförderung
Altenburg, Lindenaustr. 9
Tel.: 03447 586-265

Gleichstellungsbeauftragte

Altenburg, Lindenaustraße 9
Tel.: 03447 586-246

Grundsicherung im Alter bei Erwerbsminderung

Fachdienst 32 Eingliederungshilfen
Altenburg, Lindenaustraße 10,
außerhalb von Einrichtungen
Tel.: 03447 586-530
innerhalb von Einrichtungen
Tel.: 03447 586-531

Güterkraftverkehr

Fachdienst 52 Straßenverkehr
Altenburg, Martin-Luther-Straße 1 a
Tel.: 03447 586-628

Handwerksrecht

Fachdienst 50
Öffentliche Ordnung
Altenburg, Lindenaustraße 9
Tel.: 03447 586-139; -140

Hilfe zur Pflege

Fachdienst 32 Soziale Leistungen
Altenburg, Lindenaustraße 10
außerhalb von Einrichtungen
Tel.: (03447 586-529
innerhalb von Einrichtungen
Tel.: 03447 586 -567; -568

Hilfen zur Erziehung

Fachdienst 33 Soziale Dienste, Asylbewerber
Altenburg, Zeitzer Straße 76 a
Tel.: 03447 586-759

Hochbau (kreiseigene Objekte)

Fachdienst 42 Hochbau und Liegenschaften
Altenburg, Lindenaustraße 31
Tel.: 03447 586-941

Hortgebühren

Fachdienst 40 Schulverwaltung
Altenburg, Lindenaustr. 31
Tel.: 03447 586-912

Hygieneberatung

Fachdienst 43 Gesundheit
Altenburg, Lindenaustraße 31
Tel.: 03447 586-833

Immissionsschutz

Fachdienst 62 Umwelt und Jagd/Fischerei
Schmölln, Amtsplatz 8
Tel.: 03447 586-486

Impfberatung

Fachdienst 43 Gesundheit
Altenburg, Lindenaustraße 31
Tel.: 03447 586-833

Infektionsschutz-Beratung

Fachdienst 43 Gesundheit
Altenburg, Lindenaustraße 31
Tel.: 03447 586-831

Investitionszuschüsse

Fachdienst 11 Wirtschafts- und
Tourismusförderung
Altenburg, Lindenaustr. 9
Tel.: 03447 586-265

Jugendarbeitsschutzuntersuchung

Fachdienst 43 Gesundheit
(und andere nI. Ärzte)
Altenburg, Lindenaustraße 31
Tel.: 03447 586-866

Jugendärztlicher Dienst

Fachdienst 43 Gesundheit
Altenburg, Lindenaustraße 31
Tel.: 03447 586-866

Jugendhilfeplanung/Jugendarbeit in Einrichtungen

Fachdienst 30 Haushalt, Innerer Dienst
Lindenaustraße 10, 04600 Altenburg
Tel.: 03447 586-568

Jugendgerichtshilfe

Fachdienst 33 Soziale Dienste, Asylbewerber
Altenburg, Zeitzer Straße 76 a
Tel.: 03447 586-759

Jugendschutzgesetz – Auskunft

Fachdienst 33 Soziale Dienste, Asylbewerber
Altenburg, Zeitzer Straße 76 a
Tel.: 03447 586-773

Jugendschutz, Jugendarbeit mit Vereinen und Verbänden

Fachdienst 33 Soziale Dienste, Asylbewerber
Altenburg, Zeitzer Straße 76 a
Tel.: 03447 586-773

Jugendzahnärztlicher Dienst

Fachdienst 43 Gesundheit
Altenburg, Lindenaustraße 31
Tel.: 03447 586-854

Katastrophenschutz

Fachdienst 54 Brand- und Katastrophenschutz
Flugplatz Altenburg-Nobitz,
Verwaltungsgebäude, 04603 Nobitz
Tel.: 03447 590-307, 309

Kindertagesstätten Fachberatung

Fachdienst 30 Haushalt, Innerer Dienst
Altenburg, Zeitzer Straße 76 a
Tel.: 03447 586-759

Kinder- und Jugenschutz

Fachdienst 33 Soziale Dienste, Asylbewerber
Altenburg, Zeitzer Straße 76 a
Tel.: 03447 586-773

Kommunalaufsicht für Städte und Gemeinden des Landkreises

Fachdienst 14 Kommunalaufsicht
Altenburg, Lindenaustr. 9
Tel.: 03447 586-364

Kraftfahrzeugzulassungsbehörde

Fachdienst 53 Kfz-Zulassung
Altenburg, Martin-Luther-Str. 1a
Tel.: 03447 586-610, 611

Kreisarchiv Altenburger Land

Fachdienst 22 Zentrale Dienste
Dienststz: Landratsamt, Lindenaustraße 9,
04600 Altenburg
Tel.: 03447 586-150; -152

Kreisplanung

Fachdienst 60 Bauordnung und Denkmalschutz
Schmölln, Amtsplatz 8
Tel.: 03447 586-450

Kreismedienzentrum

Fachdienst 40 Schulverwaltung
Altenburg, Hospitalplatz 6
Tel.: 03447 81053

Kreisstraßen – Unterhaltung, Winterdienst

Dienstleistungsbetrieb Abfallwirtschaft/
Kreisstraßenmeisterei
Molbitz, Tel.: 03447 863917

Kreisstraßenverwaltung

Fachdienst 41 Straßenbau und
Straßenverwaltung
Altenburg, Lindenaustraße 31
Tel.: 03447 586-922

Kulturangelegenheiten und -förderung

Fachdienst 24 Bürgerservice und Kultur
Altenburg, Lindenaustraße 9
Tel.: 03447 586-163; -158

Ladenschlusszeiten

Fachdienst 50
Öffentliche Ordnung
Altenburg, Lindenaustraße 9
Tel.: 03447 586-147; -149

Landschaftspflege

Fachdienst 62 Umwelt und Jagd/Fischerei
Schmölln, Amtsplatz 8
Tel.: 03447 586-496, 497

Landwirtschaft

Landwirtschaftsamt Altenburg
Zeitzer Straße 45, 04600 Altenburg
Tel.: 03447 552320; Fax: 03447 311204

Lebensmittelüberwachung

Fachdienst 55 Veterinärwesen und
Lebensmittelüberwachung
Altenburg, Zeitzer Straße 76 a
Tel.: 03447 586-708

Lebenspartnerschaft

Fachdienst 50
Öffentliche Ordnung
Altenburg, Lindenaustraße 9
Tel.: 03447 586-133

Leitungsfreigaben neuerlegter

Trinkwasserleitungen
Fachdienst 43 Gesundheit
Altenburg, Lindenaustraße 31
Tel.: 03447 586-829

Liegenschaften (kreiseigene Liegenschaften)

Fachdienst 42 Hochbau und Liegenschaften
Altenburg, Lindenaustraße 31
Tel.: 03447 586-959

Lotsendienst für wirtschaftsrelevante Vorhaben

Fachdienst 60 Bauordnung und Denkmalschutz
Schmölln, Amtsplatz 8,
Tel.: 03447 586-430

Märkte

Fachdienst 50
Öffentliche Ordnung
Altenburg, Lindenaustr. 9
Tel.: 03447 586-147; -149

Makler/Bauträger/Baubetreuer

Fachdienst 50
Öffentliche Ordnung
Altenburg, Lindenaustraße 9
Tel.: 03447 586-147; -149

Marktrecht

Fachdienst 50
Öffentliche Ordnung
Altenburg, Lindenaustraße 9
Tel.: 03447 586-147; -149

Müllabfuhr / Mülltonnen

Dienstleistungsbetrieb Abfallwirtschaft/
Kreisstraßenmeisterei
Altenburg, Jüdingasse 7
Tel.: 03447 8940-41; -42; -43

Müllmarken

Dienstleistungsbetrieb Abfallwirtschaft/
Kreisstraßenmeisterei
Altenburg, Jüdingasse 7
Tel.: 03447 894041
Verkauf an Bürger über
Fachdienst 24 Bürgerservice und Kultur
Altenburg, Lindenaustraße 9
Tel.: 03447 586-197; -198

IB INGENIEURBÜRO HAUSTECHNIK

Ralf Zölsmann u. Partner GbR

Planung – Bauüberwachung – Beratung
Heizung – Lüftung – Sanitär

Berggasse 9
04600 Altenburg
Tel. 03447/313390

E-Mail zoelsmann@t-online.de
Funk 0172/7278916
Fax 03447/579263

Planen und Bauen

INGENIEUR- UND BAUPLANUNGSBÜRO
GUNTER KLIPPEL

Gunter Klippel
Dipl.-Ing. (FH)

bauvorlageberechtigt
und beratender Ingenieur

Tel. 0 34 47/50 10 64
klippel.gunter@t-online.de
www.gunter-klippel.de

J.-Seb.-Bach-Straße 12
04600 Altenburg



Dach- und Baustoffe für Profis & Heimwerker

ELG Bau Altenburg e.G.
Ihr Dachdeckereinkauf

04600 Altenburg • Hausweg 41 (Nähe Spielkartenfabrik)
Tel. 0 34 47/50 59 67 • Fax 0 34 47/31 14 62

Sie planen gerade Ihren Um- und Ausbau oder sogar einen Neubau?
Rechnen Sie mit uns – kostenlose Angebotserstellung

ARCHITEKT

DIPL.-ING. FREIER
ARCHITEKT
JAN GODTS



ARCHITEKTUR
STÄDTEBAU
LANDSCHAFTSPLANUNG

MÜHLE SCHELCHWITZ
DORFPLATZ 6
04603 WINDISCHLEUBA

Tel. 034 47 / 86 17 30
Fax 034 47 / 86 17 31
Email jan-godts@t-online.de
Handy 0170 / 71 11 294

INGENIEURBÜRO Kreßner



PLANUNG ELEKTROTECHNISCHER ANLAGEN
FACHBAULEITUNG ♦ ENERGIEBERATUNG

- ♦ KIRCHBERG 3 • 04600 ALTENBURG
TEL. (0 34 47) 57 92 03 • FAX 57 92 05
- ♦ REIHERSTR. 31 • 04600 ALTENBURG
TEL. (0 34 47) 31 10 06
MOBIL 01 71/1 75 92 03
Ingenieurbuero_Kressner@t-online.de

Ingo Kreßner
DIPLOINGENIEUR



Zirpel & Pautzsch

Ingenieurpartnergengesellschaft für Bauwesen

Hochbau, Tief- und Straßenbau,
Brückenbau und Tragwerksplanung

Herr Ronny Zirpel
Dipl.-Ing. (FH)

Frau Ulrike Pautzsch
Dipl.-Ing. (FH)

Paditzer Straße 33 t ++49 3447 315132 i www.ZP-Ingenieure.de
04600 Altenburg f ++49 3447 500488 e Info@ZP-Ingenieure.de


SENIOREN-WOHNPAK
KLAUSA

ANERKANNTÄ ÄRZTLICH BETREUTE
PFLEGEINRICHTUNG



KLAUSA • THÜRINGEN

In unserem Senioren-Wohnpark Klausä dreht sich alles um Ihr persönliches Wohlergehen. Wir verbinden anspruchsvolle Wohnqualität mit hohem Komfort. Die aktivierende Pflege durch unser kompetentes, freundliches Team sorgt dafür, dass Sie sich körperlich und seelisch wohl fühlen. Unsere Stärke ist die professionelle Betreuung.

Am Standort des alten Senioren-Wohnparks Klausä entstand ein hochmoderner Neubau für 105 betagte Bürger. Des Weiteren können 15 Gäste in Tagespflege betreut werden. Die Einrichtung ist bei ihren Bewohnern besonders beliebt, weil sie unmittelbar am Rand des Leinawaldes liegt und das Ortszentrum gleichzeitig leicht zu erreichen ist.

Das großzügig ausgestattete Haus mit 63 Einzel- und 21 Doppelzimmern bietet allen Wohnkomfort einer modernen Pflegeeinrichtung. Neben der Physio- und Ergotherapie sind im Haus ein Frisör und eine Fußpflege untergebracht. Die Begegnungsstätte im Haus ist ein kulturelles Zentrum für den Ort.

Die Einrichtung wird nach dem Pflegeversicherungsgesetz durch Bundes- und Landesmittel gefördert.

Senioren-Wohnpark Klausä GmbH

Am Leinawald 47/48 • 04603 Nobitz • Telefon (03 44 94) 78-0 • Fax (03 44 94) 78-1 90
Internet: www.marseille-kliniken.de • E-Mail: info@marseille-kliniken.com

Ewa bringt Sicherheit

– mit Strom, Erdgas, Wärme, Wasser, Kälte ...

Postfach 1454 • 04584 Altenburg
Telefon • 0 34 47/866-0 • Fax • 0 34 47/8 66-1 09
ewa@ewa-altenburg.de
www.ewa-altenburg.de

Energie- und Wasserversorgung
Altenburg GmbH

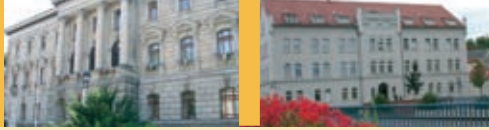
Franz-Mehring-Straße 6
04600 Altenburg

24-Stunden-Störungsmeldung
Ewa-Servicenummer
Kundenzentrum
Abrechnungsstelle
Bereich Netze

Tel. 866-0
Tel. 866-444
Tel. 866-335/Fax 866-119
Tel. 866-291/Fax 866-259
Tel. 866-301/Fax 866-309

Energie- und Wasserversorgung Altenburg GmbH

Ewa
bei uns zu Hause



Namensänderung/Namensrecht

Fachdienst 50
Öffentliche Ordnung
Altenburg, Lindenaustraße 9
Tel.: 03447 586-133

Naturschutz

Fachdienst 62 Umwelt und Jagd/Fischerei
Schmölln, Amtsplatz 8
Tel.: 03447 586-496, 497

Öffentliche Sicherheit und Ordnung

Fachdienst 50
Öffentliche Ordnung
Altenburg, Lindenaustraße 9
Tel.: 03447 586-132

Öffentlichkeitsarbeit

Fachdienst 12 Öffentlichkeitsarbeit
Altenburg, Lindenaustraße 9
Tel.: 03447 586-273

Pflanzenschutz

Landwirtschaftsamt Altenburg
Altenburg, Zeitzer Str. 45
Tel.: 03447 5523307

Pflegekinderwesen

Fachdienst 33 Soziale Dienste, Asylbewerber
Altenburg, Zeitzer Straße 76 a
Tel.: 03447 586-759

Preisangabenrecht

Fachdienst 50
Öffentliche Ordnung
Altenburg, Lindenaustraße 9
Tel.: 03447 586-139; -140

Radwege

Fachdienst 11 Wirtschafts- und
Tourismusförderung
Altenburg, Lindenaustr. 9
Tel.: 03447 586-268

Rechnungsprüfungswesen für den Landkreis sowie für Gemeinden und Gemeindeverbände

Fachdienst 13 Rechnungsprüfung
Altenburg, Lindenaustr. 9
Tel.: 03447 586-655

Rechtliche Bauaufsicht

Fachdienst 60 Bauordnung und Denkmalschutz
Schmölln, Amtsplatz 8
Tel.: 03447 586-413

Reisegewerbe

Fachdienst 50
Öffentliche Ordnung
Altenburg, Lindenaustraße 9
Tel.: 03447 586-147; -149

Reisemedizinische Beratung

Fachdienst 43 Gesundheit
Altenburg, Lindenaustraße 31
Tel.: 03447 586-833, -822

Regelung von Unterhaltsansprüchen

Fachdienst 31 Vormundschaften/Betreuungen
Altenburg, Lindenaustraße 10
Tel.: 03447 586-508; -509; -510; -511; -513

Rundfunk- und Fernsehgebührenbefreiung

Fachdienst 24 Bürgerservice und Kultur
Altenburg, Lindenaustraße 9
Tel.: 03447 586-197; -198

Sammlungen und Lotterien

Fachdienst 50
Öffentliche Ordnung
Altenburg, Lindenaustraße 9
Tel.: 03447 586-135

Schlachtier- und Fleischuntersuchung

Fachdienst 55 Veterinärwesen und
Lebensmittelüberwachung
Altenburg, Am Poschwitzter Park 7
Tel.: 03447 836033
Altenburg, Zeitzer Straße 76 a
Tel.: 03447 586-708

Schornsteinfegerangelegenheiten

Fachdienst 50
Öffentliche Ordnung
Altenburg, Lindenaustraße 9
Tel.: 03447 586-146

Schulärztlicher Dienst

Fachdienst 43 Gesundheit
Altenburg, Lindenaustraße 31
Tel.: 03447 586-866

Schulzahnärztlicher Dienst

Fachdienst 43 Gesundheit
Altenburg, Lindenaustraße 31
Tel.: 03447 586-854

Schulangelegenheiten (inhaltlich, personell)

Staatliches Schulumt
Schmölln, Karl-Marx-Straße 1
Tel.: 034491 576-0

Schülerbeförderung

Fachdienst 40 Schulverwaltung
Altenburg, Lindenaustraße 31
Tel.: 03447 586-907

Schwarzarbeit

Fachdienst 50
Öffentliche Ordnung
Altenburg, Lindenaustraße 9
Tel.: 03447 586-139; -140

Schwerbehindertenparkplätze

Fachdienst 52 Straßenverkehr
Altenburg, Martin-Luther-Straße 1 a
Tel.: 03447 586-628

Schwer- und Sondertransporte

Fachdienst 52 Straßenverkehr
Altenburg, Martin-Luther-Straße 1a
Tel.: 03447 586-628

Schwimmbäderuntersuchung

Fachdienst 43 Gesundheit
Altenburg, Lindenaustraße 31
Tel.: 03447 586-829

Selbsthilfegruppen-Kontaktstelle

Fachdienst 43 Gesundheit
Altenburg, Lindenaustraße 31
Tel.: 03447 586-849

Seuchenbekämpfung

Fachdienst 55 Veterinärwesen und
Lebensmittelüberwachung
Altenburg, Zeitzer Str. 76 a
Tel.: 03447 586-708

Sexuell übertragbare Krankheiten

Fachdienst 43 Gesundheit
Altenburg, Lindenaustraße 31
Tel.: 03447 586-837

Soziale Dienste

Fachdienst 33 Soziale Dienste, Asylbewerber
Altenburg, Zeitzer Straße 76 a,
Tel.: 03447 586-759

Sozialpsychiatrischer Dienst

Fachdienst 43 Gesundheit
Altenburg, Lindenaustraße 31
Tel.: 03447 586-802

Sozialhilfe

Fachdienst 32 Eingliederungshilfen
Altenburg, Lindenaustraße 10
Tel.: 03447 586-536; -5 37

Sozialpass

Fachdienst 24 Bürgerservice und Kultur
Altenburg, Lindenaustraße 9
Tel.: 03447 586-197; -198

Spätaussiedlerangelegenheiten

Fachdienst 33 Soziale Dienste, Asylbewerber
Altenburg, Zeitzer Straße 76 a
Tel.: 03447 586-773

Sperrmüllentsorgung (Information)

Dienstleistungsbetrieb Abfallwirtschaft/
Kreisstraßenmeisterei
Altenburg, Jüdingasse 7
Tel.: 03447 8940-41; -42; -43

Sperrzeit/-verkürzung

Fachdienst 50
Öffentliche Ordnung
Altenburg, Lindenaustraße 9
Tel.: 03447 586-147; -149

Spielhallen/Spielgeräte

Fachdienst 50
Öffentliche Ordnung
Altenburg, Lindenaustraße 9
Tel.: 03447 586-147; -149

Sportbeauftragte, Sportförderung/Unterstützung

Sportvereine
Fachbereich Soziales und Jugend
Altenburg, Lindenaustraße 9
Tel.: 03447 586-249

Sportbefreiungen

Fachdienst 43 Gesundheit
Altenburg, Lindenaustraße 31
Tel.: 03447 586-822, 586-861

Statistiken

Fachdienst 22 Zentrale Dienste
Altenburg, Lindenaustr. 9
Tel.: 03447 586-150

Staatsangehörigkeitswesen

Fachdienst 50
Öffentliche Ordnung
Altenburg, Lindenaustraße 9
Tel.: 03447 586-133

Straßenbau (Kreisstraßen)

Fachdienst 41 Straßenbau und
Straßenverwaltung
Altenburg, Lindenaustraße 31
Tel.: 03447 586-939

Straßensperrungen (Kreisgebiet)

Fachdienst 52 Straßenverkehr
Altenburg, Martin-Luther-Straße 1a
Tel.: 03447 586 616

Suchtberatung

Fachdienst 43 Gesundheit
Altenburg, Lindenaustraße 31
Tel.: 03447 586-802

Tagespflege

Fachdienst 30 Haushalt, Innerer Dienst
Altenburg, Lindenaustraße 10
Tel.: 03447 586-567

Taxiverkehr

Fachdienst 52 Straßenverkehr
Altenburg, Martin-Luther-Straße 1 a
Tel.: 03447 586-628

Tierhygiene

Fachdienst 55 Veterinärwesen und
Lebensmittelüberwachung
Altenburg, Zeitzer Straße 76 a
Tel.: 03447 586-708

Tierkörperbeseitigung

Fachdienst 55 Veterinärwesen und
Lebensmittelüberwachung
Altenburg, Zeitzer Straße 76 a
Tel.: 03447 586-708

Tierschutz

Fachdienst 55 Veterinärwesen und
Lebensmittelüberwachung
Altenburg, Zeitzer Straße 76 a
Tel.: 03447 586-708

Tierseuchenbekämpfung

Fachdienst 55 Veterinärwesen und
Lebensmittelüberwachung
Altenburg, Zeitzer Straße 76 a
Tel.: 03447 586-708

Tourismus

Fachdienst 11 Wirtschafts- und
Tourismusförderung
Altenburg, Lindenaustr. 9
Tel. 03447 586-268

Totenscheinauskunft

Fachdienst 43 Gesundheit
Altenburg, Lindenaustraße 31
Tel.: 03447 586-825

Trinkwasseruntersuchungen, Beratung zu Trinkwasserfragen

Fachdienst 43 Gesundheit
Altenburg, Lindenaustraße 31
Tel.: 03447 586-829

Tuberkulosefürsorge

Fachdienst 43 Gesundheit
Altenburg, Lindenaustraße 31
Tel.: 03447 586-837

Turnhallennutzung

Fachdienst 40 Schulverwaltung
Altenburg, Lindenaustr. 31
Tel. 03447 586-902

Übernahme von Elternbeiträgen in Kindertagesstätten

Fachdienst 31 Vormundschaften/Betreuungen
Altenburg, Lindenaustraße 10
Tel.: 03447 586-516, 5-19

Untere Fischereibehörde

Fachdienst 62 Umwelt und Jagd/Fischerei
Schmölln, Amtsplatz 8
Tel.: 03447 586-488, 481



Untere Jagdbehörde

Fachdienst 62 Umwelt und Jagd/Fischerei
Schmölln, Amtsplatz 8
Tel.: 03447 586-488, 481

Unterhaltssicherung für Wehrpflichtige und Zivildienstleistende

Fachdienst 32 Soziale Leistungen
Altenburg, Lindenaustraße 9
Tel.: 03447 586-536

Unterhaltsvorschuss für Kinder

Fachdienst 31 Vormundschaften/Betreuungen
Altenburg, Lindenaustraße 10
Tel.: 03447 586-508; -509; -510; -511; -513

Unternehmerinnenstammtisch

Organisation über Gleichstellungsbeauftragte
Altenburg, Lindenaustraße 9
Tel.: 03447 586-246

Verkehrsrechtliche Erlaubnisse

Fachdienst 52 Straßenverkehr
Altenburg, Martin-Luther-Str. 1a
Tel. 03447 586-628

Veranstaltungen auf öffentlichen Straßen

Fachdienst 52 Straßenverkehr
Altenburg, Martin-Luther-Str. 1a
Tel.: 03447 586-628

Veranstaltungen mit Tieren

Fachdienst 55 Veterinärwesen und
Lebensmittelüberwachung
Altenburg, Zeitzer Straße 76 a
Tel.: 03447 586-708

Verkaufsveranstaltung, Wanderlager

Fachdienst 50
Öffentliche Ordnung
Altenburg, Lindenaustraße 9
Tel.: 03447 586-139; -140

Versammlungen

Fachdienst 50
Öffentliche Ordnung
Altenburg, Lindenaustraße 9
Tel.: 03447 586-132

Veterinärwesen

Fachdienst 55 Veterinärwesen und
Lebensmittelüberwachung
Altenburg, Zeitzer Straße 76 a
Tel.: 03447 586-708

Vormundschaften und Betreuungen

Fachdienst 31 Vormundschaften und
Betreuungen
Altenburg, Lindenaustraße 10
Tel.: 03447 586-504, -507

Wahlen

Kommunalwahlen: Fachdienst 14
Kommunalaufsicht
Altenburg, Lindenaustraße 9
Tel.: 03447 586-385
Europa-/Bundestags-/Landtagswahlen:
Kreiswahlleiter
Altenburg, Lindenaustraße 9
Tel.: 03447 586-198

Waffenangelegenheiten

Fachdienst 50
Öffentliche Ordnung
Altenburg, Lindenaustraße 9
Tel.: 03447 586-135

Wasserwirtschaft

Fachdienst 61 Gewässer- und Bodenschutz
Schmölln, Amtsplatz 8,
Trinkwasser – Tel.: 03447 586-475
Abwasser – Tel.: 03447 586-471

Wehrpflicht – Unabkömmlichkeitsstellung

Fachdienst 54 Brand- und Katastrophenschutz
Altenburg, Lindenaustr. 9
Tel.: 03447 590-307

Wirtschaftsförderung

Fachdienst 11 Wirtschafts- und
Tourismusförderung
Altenburg, Lindenaustr. 9
Tel. 03447 586-278

Wirtschaftliche Jugendhilfe

Fachdienst 30 Haushalt, Innerer Dienst
Altenburg, Lindenaustraße 10
Tel.: 03447 586 -562; -558

Wohnungsbauförderung

Fachdienst 40 Schulverwaltung
Altenburg, Martin-Luther-Str. 1 a
Tel. 03447 586-630

Wohnberechtigungsschein

Fachdienst 40 Schulverwaltung
Altenburg, Martin-Luther-Str. 1 a
Tel. 03447 586-630

Wohngeld (Mietzuschuss/Lastenzuschuss)

Fachdienst 34 Wirtschaftliche Hilfen
Altenburg, Lindenaustraße 10
Tel.: 03447 586 – 548

Zivildienst-Gutachten

Fachdienst 43 Gesundheit
Altenburg, Lindenaustraße 31
Tel.: 03447 586-820

Zivilschutz und Zivile Verteidigung

Fachdienst 54 Brand- und Katastrophenschutz
Altenburg, Lindenaustraße 9
Tel. 03447 590-307, 309

Wittmann und Bär,
Dieter und Daniel
Spezialgeräte Schmölln OHG

Bär und Wittmann
Produktionsgesellschaft mbH
– Spezialgeräte –
CNC Dreh- und Frästechnik

Spezialgeräte Schmölln
Ablängtechnik GmbH
Ablängen von Rohren

Industriering 7
04626 Schmölln
Tel. (03 44 91) 8 27 00-7 02
Fax (03 44 91) 2 25 72



www.spezialgeraete-schmoelln.de



Ihr ganz persönliches Wirtschaftswachstum:
mindestens zwei Etagen hoch.

Ob Neubau, Modernisierung oder
Hausbankwechsel – profitieren Sie von
unseren starken Finanzierungsbedingungen.

Wir beraten Sie gern zu unserem Sonderkreditprogramm für
Wohnbaufinanzierungen.

Geschäftsstelle Schmölln
Bahnhofplatz 6
Tel.: 034491 68-0

Geschäftsstelle Altenburg
Brühl 3
Tel.: 03447 5547-0

sowie in allen anderen Geschäftsstellen
www.vrbanknet.de

Das Bauherrenpaket der
VR-Bank Altenburger Land eG





STÄDTE UND VERWALTUNGSGEMEINSCHAFTEN DES LANDKREISES ALTENBURGER LAND

Altenburg



Foto: Skatbrunnen, Altenburg

Es hat sich herumgesprochen: Altenburg ist eine Reise wert. Immer mehr Besucher aus nah und fern gehen in der ostthüringischen, knapp 40.000 Einwohner zählenden Stadt auf Entdeckungsreise. Sie erkunden die ehemalige Residenzstadt mit ihren zahlreichen Sehenswürdigkeiten, bestaunen historische Gebäude und kommen mit freundlichen Altenburgern ins Gespräch.

Altenburg blickt auf eine lange und reiche Geschichte zurück. Im Jahr 976, zu Zeiten Kaiser Otto des II, wurde der Ort erstmals urkundlich erwähnt. Weltbekannt wurde Altenburg, weil hier das Skatspiel erfunden wurde. Der Skatbrunnen am Brühl, ein in seiner Art einmaliges Werk, erinnert daran und ist für Touristengruppen gleichsam eine Pflichtstation. Im Schloss- und Spielkartenmuseum

werden dem Besucher neben historischen Karten auch interessante Sonderausstellungen gezeigt. Schaulustige kommen aber ohnehin, denn die auf einem mächtigen Felsen errichtete Schlossanlage ist an sich sehenswert.

Zu den herausragenden Attraktionen der Stadt gehört zweifellos das Altenburger Lindenau-Museum. Das Gebäude ist ein Schmuckstück, das eine kostbare Sammlung früh-italienischer Tafelbilder beherbergt – die größte Spezialsammlung außerhalb Italiens. Lohnenswert ist in jedem Fall auch ein Besuch des traditionsreichen Landestheaters.

Als Mittelzentrum mit Teilfunktionen eines Oberzentrums verfügt die Kreisstadt aber nicht nur über ein üppiges kulturelles Angebot. In Altenburg gibt es moderne Schulen und alle wichtigen Dienstleistungen. Die Stadt ist Standort renommierter Firmen, in jüngster Zeit signalisieren insbesondere mittelständische Automobilzulieferer Interesse an einer Ansiedlung. Das ist kein Wunder, denn Altenburg profitiert von seiner günstigen Lage in Mitteldeutschland: Leipzig, Chemnitz und Zwickau liegen in einem Radius von 50 Kilometern. Wirtschaftliche Trümpfe sind der Flugplatz Altenburg-Nobitz sowie die gute Anbindung an die Autobahnen 4 und 9. Die Bundesstraßen 7, 93 und 180 führen durch die Stadt.

Schmölln

Im Westen des Landkreises finden Sie die knapp 13.000 Einwohner zählende Stadt Schmölln. Bereits 1066 erfolgte als „zmolna“ die erste urkundliche Erwähnung von Schmölln durch Kaiser Heinrich IV., während in der Zeit zwischen 1334 und 1338 die Verleihung der Stadtrechte erfolgte. Nach einer überaus wechselvollen Geschichte entschied sich die Bevölkerung des ehemaligen Kreises Schmölln im Jahr 1990

Hotel Bellevue

Hotel und Restaurant Bellevue
Am Pfefferberg 7
04626 Schmölln/Thüringen
Tel. 034491/700-0 · Fax 034491/700-77
E-Mail: hotel.bellevue.schmoelln@t-online.de
www.bellevuehotel.de

Heidi Klotzek

Das Hotel, bekannt für gutes Essen, ruhiges Schlafen, Familienfeiern und Tagungen.

Bürotechnik – Büromöbel

Strobel &
Hübschmann



04626 Schmölln · Gößnitzer Str. 30

☎ (03 44 91) 2 22 26

Bei uns sind Sie
in guten Händen

ARCHITEKTUR- UND INGENIEURBÜRO WITTIG

– Architekten und Ingenieure –

- Bauplanung
- Tragwerksplanung
- Bauüberwachung
- Gutachtertätigkeit
- Wertermittlung
- SiGe-Koordination

Markt 40 · 04626 Schmölln

Tel. (03 44 91) 2 62 61 u. 5 65 94 · Fax (03 44 91) 8 11 30
www.abwittig.de · mail@abwittig.de

Steiner & Partner GbR

Wirtschaftsprüfer · Steuerberater · Rechtsanwälte
Schmölln – Bayreuth – Kulmbach – Hartmannsdorf

Mehr als die klassische Steuerberatung!

Ziel ist, die Steuerbelastung unserer Mandanten durch umfassende Gestaltungsberatung nachhaltig zu senken.

u. a. **beraten** wir bei:

- Unternehmensgründung, Umstrukturierung
- Kauf, Verkauf, Unternehmensnachfolge

wir **erstellen**:

- Jahresabschlüsse, Steuererklärungen
- Finanzbuchhaltungen, Lohnbuchhaltungen

wir **vertreten** bei:

- Finanzämtern und Behörden
- Finanzgerichten
- Betriebsprüfungen

S&P

Steiner & Partner GbR

Steuern · Wirtschaft · Recht

Kanzleistandort Schmölln

Yvonne Zoeger-Wittig

Steuerberaterin · Dipl.-Wirtsch.-Inf.

Crimmitschauer Str. 17

04626 Schmölln

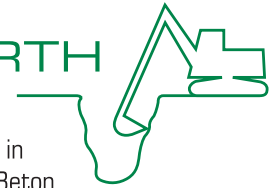
Telefon 03 44 91/3 21-0

Telefax 03 44 91/3 21-99

Pflasterbau Gerth

Straßenbaumeister Ralf Gerth

JÜRGEN GERTH



- Erdarbeiten
- Kanalbau
- Außenanlagen
- Pflasterarbeiten in Naturstein und Beton
- Abbruch

Am Jägerfließ 10
Industriegebiet Nitzschka
04626 Schmölln

Telefon (03 44 91) 8 33 38
Fax (03 44 91) 55 48 87

r.gerth@pflasterbaugerth.de



Am Jägerfließ 10
04626 Schmölln/
Nitzschka

Tel. (03 44 91) 8 33 38
Fax 55 48 87

juergengerth@tiefbaugerth.de

AIB

Bernd Schneider

Freier Architekt
Diplom-Ingenieur

- Hochbau
- Tief- und Straßenbau
- Entwurf, Planung, Bauüberwachung

Markt 26
04626 Schmölln/Thür.

Tel. (03 44 91) 7 08-0
Fax (03 44 91) 7 08 22
E-Mail aib.schneider@t-online.de



zur Zugehörigkeit für das nach der Wiedervereinigung neu entstandene Bundesland Thüringen. Kulturhistorisch beachtenswerte Bauwerke in Schmölln sind das gotische Rathaus und die Stadtkirche St. Nikolai. Durch die günstige Eisenbahnverbindung, an der Strecke Erfurt – Gera – Schmölln – Chemnitz – Dresden sowie an der ca. 5 km an der Stadt vorbeiführenden Autobahn A 4, mit ihrem neuerbauten Direktanschluss, wurde die Stadt für viele Investoren interessant. Die in den vergangenen Jahren erschlossenen und fast vollständig bebauten drei Industrie- und Gewerbegebiete sind verkehrstechnisch ausgezeichnet erreichbar und begründen berechtigte Hoffnung auf eine weitere positive wirtschaftliche Entwicklung. Traditionelle Branchen wie die Knopfindustrie, die Metallverarbeitung und neuerlich auch die Kunststofftechnik finden in den Industriegebieten eine neue Heimat. In letzter Zeit konnten zahlreiche Zulieferer der Automobilindustrie angesiedelt werden. Dieser Trend setzt sich fort.

Zahlreiche rekonstruierte Häuser, neu entstandene Wohngebiete, Hotels, die Erweiterung der Verkaufseinrichtungen in allen Stadtteilen, das Bürger- und Vereinshaus, aber vor allem die „Osthüringenhalle“ als Mehrzweckhalle für Sport- und Kulturveranstaltungen veränderten in den vergangenen Jahren das Stadtbild wesentlich. Am neu gestalteten Stadtpark, unterhalb vom Pfefferberg und Aussichtsturm, bietet das in einem alten und schönen Fachwerkbau eingerichtete Knopf- und Regionalmuseum dem Besucher umfangreiche Informationen über die für die Stadt so bedeutende Knopfindustrie, die einst Schmölln zur „Knopfstadt“ werden ließ. Das alljährlich stattfindende Pfefferbergfest gehört traditionell zur Stadt wie der berühmte Schmöllner Mutzbraten.

Göbnitz **(erfüllende Gemeinde für Ponitz und Heyersdorf)**

Die Kleinstadt Göbnitz als erfüllende Gemeinde für Ponitz und Heyersdorf hat ca. 6.300 Einwohner. Am 17. August 1253 wurde Göbnitz erstmals urkundlich erwähnt und am 18. März 1718 wurde das Stadtrecht verliehen. Göbnitz liegt an einem der längsten überdach-

ten Bahnsteige, einem Inselbahnsteig. Mit einer Länge von 610 m kreuzen sich hier die Nord-Süd-Magistrale Berlin-Leipzig-Altenburg-Hof-München und die West-Ost-Magistrale Frankfurt-Erfurt-Göbnitz-Dresden.

Besonders im kulturellen Bereich hat sich in Göbnitz seit der Wende viel getan. Nach mehrjähriger Bauzeit konnte der Winkelhof in der Kauritzer Straße 8 aufwendig und liebevoll restauriert werden. Dieses denkmalgeschützte Gebäude konnte Ende 1999 als Heimatstube seiner Bestimmung übergeben werden. Der umfangreiche Fundus ist vom 01. Mai bis 03. Oktober jeweils Samstag und Sonntag von 14:00 bis 17:00 Uhr (oder nach Vereinbarung) für die Göbntzer und ihre Gäste zugänglich.

Nach der Eröffnung des neuen Schulzentrums in der Waldenburger Straße im Jahr 1996 standen im Zentrum der Stadt auf dem Freiheitsplatz drei Gebäude leer und suchten neue Nutzer.

Die sogenannte Große Schule wurde durch die städtische Wohnungsgesellschaft zu einem Wohnhaus umgebaut.

Die sogenannte Kleine Schule wurde neuen Nutzern zugeführt. Bereits 1996 zog im linken Teil des Erdgeschosses die Stadtbibliothek ein. Nach weiteren Umbauarbeiten ist schließlich aus dem Gebäude das KulturCentrum Göbnitz entstanden. Im Erdgeschoss rechts wurde aus zwei ehemaligen Klassenräumen ein kleiner Saal mit ca. 100 Sitzplätzen für Konzerte und andere Veranstaltungen geschaffen. Im 1. Obergeschoss können verschiedene Vereine vier Räume für ihre Zwecke nutzen. Die Räume im Dachgeschoss wurden der Johann – Friedrich – Agricola – Musikschule, Außenstelle Göbnitz, übergeben. Damit konnten für die Schüler und Lehrer der Musikschule optimale Unterrichtsbedingungen geschaffen werden.

Die ehemalige Turnhalle wurde 2000/2001 in eine Stadthalle umgebaut und im November 2001 feierlich übergeben. Die Halle erhielt den Namen „Stadthalle – Friedrich Ludwig Jahn“ und kann jetzt für größere Veranstaltungen und für Privatfeiern genutzt werden.

Von 2002 bis 2003 wurde der Freiheitsplatz grundhaft umgestaltet sowie ausgebaut und am 28. August 2003, rechtzeitig vor der 750-Jahrfeier der ersturkundlichen Erwähnung von Göbnitz und



285 Jahre Stadtrecht, feierlich übergeben. Nach 3-jähriger Bauzeit an der äußerlichen Hülle (Dach und Fassade) erstrahlt die Stadtkirche St. Annen im neuen Glanz. All diese Baumaßnahmen sowie die Sanierung von zahlreichen Wohngebäuden trugen zur Verbesserung des Stadtbildes bei.

Meuselwitz

Die Stadt liegt im Norden des Landkreises Altenburger Land und grenzt an die Bundesländer Sachsen-Anhalt und Sachsen. Meuselwitz wurde im Jahre 1139 erstmals urkundlich erwähnt und hat seit 1874 das Stadtrecht. Um 1600 entwickelte sich die Weberei in Meuselwitz. Hier begann 1834 mit der Gründung des ersten großen Textilbetriebes die industriemäßige Produktion von Stoffen. Ein bedeutender Einschnitt in die Geschichte der Stadt war 1840 der Beginn des Braunkohlebergbaus. Die Kohle wurde anfangs nur im Tagebau abgebaut.

Ab 1876 entwickelte sich auch der Maschinenbau, der neben Weberei, Halbleiterindustrie, Gummiwarenherstellung und Bergbau bis 1990 ein wesentlicher Wirtschaftsfaktor war. Heute sind in Meuselwitz Industrien, wie Maschinenbau, Eisengießerei, Computertechnik, Textilien- und Gummierstellung sowie viele Handwerks- und Dienstleistungsbetriebe angesiedelt.

Die Stadt Meuselwitz bildet damit ein Unterzentrum für die umliegenden Gemeinden zwischen den Kreisstädten Altenburg (Altenburger Land) in Thüringen und Zeitz (Burgenlandkreis) in Sachsen-Anhalt mit einem Einzugsgebiet von ca. 20.000 Einwohnern. In der vom Braunkohlenbergbau gezeichneten und mittlerweile rekultivierten Landschaft findet man Seen und ausgedehnte Wälder, die auf Radtouren und Wanderungen erkundet werden können. Auch der Hainbergsee am Rande der Stadt lädt zum Verweilen und zu sportlichen Aktivitäten ein. Zu den Sehenswürdigkeiten der Stadt gehören neben dem im neogotischen Stil errichteten Rathaus auch das rekonstruierte Heimatmuseum und die Martinskirche, die im Jahr 1286 erstmals erwähnt wurde. In den Jahren 1724-1727 wurde die Orangerie im von Seckendorff-

Park gebaut. Diese gilt heute als Wahrzeichen der Stadt und soll Pate gestanden haben bei der Errichtung von Schloss Sanssouci.

Die „Kohlebahn“, die auf einem Teil des Streckennetzes der ehemaligen Grubenbahn verkehrt, hält als Touristenattraktion die Erinnerung an den Braunkohlebergbau wach.

Sportlicher und kultureller Anziehungspunkt der Stadt ist die Schnaudertalhalle. Sie bietet Platz für bis zu 1150 Zuschauer.

Außerdem stehen für Schul- und Vereinssport im Stadion „Am Penkwitzer Weg“ seit dem Umbau im Jahre 2003 hervorragende Bedingungen für Fußball und Leichtathletik zur Verfügung. Auch ein Tennisplatz ist vorhanden. Die neugestaltete Anlage der „bluechip-Arena“ ist Heimstatt des ZFC Meuselwitz und bietet 1064 Sitze und 2900 Stehplätze.

Lucka

Lucka ist eine Kleinstadt am Rande Thüringens im Dreiländereck Thüringen, Sachsen und Sachsen-Anhalt. Die Besiedlung des Gebietes lässt sich bis in die jüngste Steinzeit (etwa 5000 bis 2500 v. Chr.) zurückverfolgen. Sowohl aus der Bronzezeit als auch aus der Germanenzeit entdeckte man einen alten, angelegten Friedhof und Grabreste. Am 31. Mai 1307 ging Lucka in die Geschichte ein. Hier hatte auf der Streitstatt bei Lucka die denkwürdige Schwabenschlacht stattgefunden, die die Wettiner, vertreten durch Friedrich den Freidigen, für alle Zeiten unabhängig vom Hause Habsburg machte. Der Lebensunterhalt wurde früher vorwiegend durch Ackerbau und Handwerk bestritten. Vor allem Gerber und Schuhmacher wurden sesshaft.

So gab es zwischen 1800 und 1850 bis zu sechzig Schuhmacher im Ort. Ende des vergangenen Jahrhunderts waren es noch zwanzig. Dadurch wurde das Luckaer Schuhhandwerk weit und breit bekannt, so dass das Städtchen den Beinamen „Schusterlucke“ erhielt.

Die bis vor einigen Jahren größten Arbeitgeber der Region, der Bergbau, das Chemiewerk Böhlen und die Maschinenfabrik in Meuselwitz reagierten auf die veränderte wirtschaftliche Situation nach 1989 mit

Pflegeheim Lucka

Heimleitung

Frau A. Leopold-Kratsch
Tel. (03 44 92) 47 00

Leitende Pflegefachkraft

Frau K. Oehler
Tel. (03 44 92) 4 70 12



04613 Lucka ✧ Gartenstraße 6 ✧ Tel. (03 44 92) 47 00 ✧ Fax (03 44 92) 4 70 13

geöffnet täglich
deutsch-bulgarische
Küche



Am Ententeich 6
04610 Meuselwitz
Tel. 0 34 48/ 75 25 37
Fax 75 25 83

 **LOMBAGINE**
Lingerie

**Traumhafte Dessous
Präsentationen
bei Ihnen zu Hause**

Tel. 0 34 48/75 03 98 • birgit_rechenberger@web.de

WEKA informationsbroschüren

informativ

praktisch

aktuell

kompetent

kreativ

Ob es sich um Kommunen, Landkreise, Kliniken, Industrie- und
Handwerksorganisationen, Bildungs- und Sozialeinrichtungen,
Fremdenverkehrsvereine oder Unternehmen handelt, unsere
Produkte sind immer **das ideale Medium für Öffentlichkeits-
arbeit – im Print- und Internetbereich.**

Unsere breite Produktpalette wird auch Sie überzeugen. Industrie,
Handwerk, Handel und Dienstleistung nutzen unsere Broschüren
als optimale Plattform für Unternehmenspräsentationen.

**Wir überzeugen durch Erfahrung, Qualität und mit guten Ideen.
Und das seit über 25 Jahren.**

WEKA info verlag gmbh • Lechstraße 2 • 86415 Mering
Tel.: 08233 384-0 • info@weka-info.de • www.weka-info.de





KOMMUNA
GmbH

Erstes Altenburger Bestattungsinstitut
Bestattungsinstitut

Altenburg · Grüntaler Weg 9 a
Tag und Nacht (0 34 47) 37 14 17

Meuselwitz
Fr.-Naumann-Str. 7
(0 34 48) 70 32 77



Lucka
Altenburger Str. 4
(03 44 92) 4 66 87

E-Mail: Altenburg@Kommuna-Bestattung.de



**Ihre Stadt. Ihr Leben.
Ihre Seite.**

www.alles-deutschland.de

Konzerte, Ausstellungen, Sportveranstaltungen,
Restaurants **Alle** Biergärten, Bringdienste,
Sportstudios, Kartbahnen **Infos** Schwimm-
bäder, Saunen **über** Vereine, Hotels, Cam-
pingplätze, Ferienwohnungen **Ihre** Museen,
Theater, Stadtpläne **Stadt** Wetter, Routen-
planer, Radarfallen, Fabrikverkäufe, Immo-
bilien, Branchenverzeichnis, Jobs ...



radikalem Personalabbau. Die Perspektive der Berg- und Industriearbeiterstadt Lucka hat sich danach deutlich verändert. Damit rückte die Ansiedlung und Förderung kleinerer Gewerbe- und Handwerksbetriebe in den Vordergrund. Größter Arbeitgeber ist derzeit die Wellpappenwerk Lucka GmbH. In den letzten Jahrzehnten entstanden durch den Braunkohleabbau Tagebaurestlöcher und Hochkippen. Inzwischen sind die Hochkippen bewaldet und einige Tagebaurestlöcher haben sich zu beliebten Badeseen entwickelt. Der nahe gelegene Luckaer Forst und der Kammerforst bilden die grüne Lunge dieser typisch flachen Landschaft. Zu den bedeutsamen Sehenswürdigkeiten der Stadt Lucka zählt die St. Pankratius Pfarrkirche. Mit einer stattlichen Höhe von 56 Metern steht sie inmitten der Stadt auf der dreieckigen Marktanlage. Unmittelbar vor der Kirche steht der Wettiner Brunnen, das Wahrzeichen von Lucka. Der Luck'sche Maler und Bildhauer Prof. Reinhold Carl schuf auf breiten Granitstufen das Brunnenbecken, welches von seitlichen Sitzbänken und helmgeschmückten Pfeilern flankiert wird.

Gemeinde Saara

Das Territorium der Gemeinde Saara grenzt unmittelbar an die Kreisstadt Altenburg. Es umfasst eine Fläche von 43 Quadratkilometern, reicht südwestlich bis Schmölln und dehnt sich im Osten bis an die Landesgrenze Sachsen aus. Eine Bereicherung für diese Landschaft sind die Flussläufe der Pleiße, Sprotte, der Blauen Flut und des Lunzibaches. Die naturbelassenen Flussauen bieten zu den höhergelegenen Ortschaften einen effektvollen Kontrast. Die heutige Struktur der Gemeinde entstand 1996 im Rahmen der Gebietsreform durch Zusammenlegung der Gemeinden Mockern, Zehma, Podelwitz, Taupadel und Lehdorf mit insgesamt 24 Orten. In der Gemeinde Saara leben heute 3.299 Einwohner. Sehenswert sind neben der abwechslungsreichen Landschaft auch die traditionsbewusst restaurierten Gutshöfe und Fachwerkhäuser. Den zentralen Punkt des Ortes Saara bildet die Kirche, die weit über die Grenzen der Gemeinde bekannt geworden ist. Das Zifferblatt der Turmuhr trägt keine Zahlen, sondern die Buchstaben „NÜTZE DIE ZEIT“. Für die Wanderfreunde wur-

den 1996 neue Wanderwege durch diese Ortschaften angelegt. Auch der „Thüringenwanderweg“, der von Altenburg nach Creuzburg verläuft, führt durch drei Orte der Gemeinde: Mockern, Selleris und Saara.

Gemeinde Nobitz

Nobitz, geographisch günstig zwischen Altenburg, Waldenburg und Chemnitz gelegen, ist heute mit seinem sich entwickelnden Flugplatz Altenburg-Nobitz und eigenen Gewerbegebieten ein attraktiver Wirtschaftsstandort im Altenburger Land. Die erste urkundliche Erwähnung erfolgte im Jahre 1181 im Zentralregister des Klosters Bosau. Von zwölf Höfen im Jahre 1445 vergrößerte sich der Ort bis 1880 auf 96 Häuser und ein Rittergut. 1968 standen noch 38 Fachwerkhäuser in Nobitz, die zum Teil erhalten werden konnten. Die Gemeinde Nobitz besteht heute aus den OT Münsa, Kotteritz, Oberleupten, Hauersdorf, Garbus, Priefel, Klaus, Niederleupten, Wilchwitz, Kraschwitz sowie Ehrenhain mit den Ortsteilen Dippelsdorf, Nirkendorf und Oberarnsdorf. Gegenwärtig leben in der Einheitsgemeinde Nobitz ca. 4.000 Einwohner auf einer Fläche von rund 28 Quadratkilometern. Mit den neu entstandenen Gewerbegebieten in Nobitz und Ehrenhain etablierten sich eine Reihe von mittelständischen Unternehmen, neue Arbeitsplätze wurden geschaffen und es entwickelten sich ausgezeichnete Einkaufsmöglichkeiten für die Bevölkerung. Das Ortsbild von Nobitz wird durch eine Vielzahl markanter Fachwerkbauten geprägt, die trotz mancher Neubauten den ländlichen Siedlungscharakter erkennen lassen. Die Pleißenau bietet zu jeder Jahreszeit einen faszinierenden Anblick und lädt jeden Besucher zum Verweilen ein. Erholung findet man auch an ruhigen, schön gestalteten Dorfteichen, in kleinen Parks, auf Dorfplätzen und nicht zuletzt in der waldreichen Umgebung.

Gemeinde Wintersdorf

Wintersdorf bildet das Zentrum einer Gemeinde, die 3.000 Einwohner zählt. 1181 erstmals urkundlich erwähnt, ist Wintersdorf bis heute ei-



genständig. 1445 bestand Wintersdorf aus 8 Bauernhöfen und war ein Sackgassendorf mit nur einem Zugang. Mit dem Kernort Wintersdorf und den neun Ortsteilen Bosengröba, Gröba, Heukendorf, Lehma, Neubraunshain, Pflichtendorf, Ruppertsdorf, Trebanz und Waltersdorf entwickelte sich der Ort bis heute zu einer Gemeinde, die weit über den Landkreis Altenburger Land hinaus bekannt wurde. Auch auf dem Gebiet der Unterhaltung hat Wintersdorf viel zu bieten. Feste und Feiern, wie z. B. das bereits zur Tradition gewordene „Große Wintersdorfer Dorffest“, welches zu einem Besuchermagnet der Region geworden ist, gehören zum festen Bestandteil des jährlichen Veranstaltungsplanes der Kommune und zu einem intakten Gemeindeleben, das in Wintersdorf und seinen Ortsteilen einen ganz besonderen Gemeinsinn entstehen ließ. Rege Vereinstätigkeit, ein Herz für die Kinder und für die Älteren in der Gemeinschaft, zahlreiche Freizeit- und Erlebnisbereiche in und um Wintersdorf prägen die Lebenskultur in diesem Ort. Der 1995 in seiner Außenhülle sanierte Wasserturm, der weithin sichtbar ist und zu besonderen Höhepunkten in den Abendstunden im Glanz erstrahlt, sowie die 1907 sanierte Kirche künden als Wahrzeichen der Gemeinde von dem Stolz und der Zuversicht der Wintersdorfer. Im Laufe der letzten Jahre wurde in Wintersdorf ein umfangreiches Eigenheimbauprogramm mit den Baugebieten „Augasse“, „An der Kirche“ und „Fabrikstraße“ sowie im Ortsteil Lehma das Wohngebiet „Am Wiesengrund“ realisiert. Wohnen in Wintersdorf heißt sich wohlfühlen in gemütlicher, ländlich-dörflicher Atmosphäre. Erholung beginnt gleich vor der Haustür. Ausgedehnte Wanderwege laden zu Spaziergängen durch den Kammerforst ein. Zu einem Tourismus- und Naherholungsgebiet wächst der Haselbacher See mit seinen weitreichenden Waldflächen heran. Auf einer Länge von 400 Metern und einer Fläche von 12 Hektar wird die Kommune am Haselbacher See Badestrände und Freizeitanlagen entstehen lassen.

Haselbacher See

Der Haselbacher See ist ein infolge der Revitalisierung von Braunkohlelandschaften künstlich entstandener See, mit dessen Flutung 1993 begonnen wurde.

- Der See befindet sich beiderseits der sächsisch-thüringischen Landesgrenze.
- Der thüringische Teil ist im Eigentum der Gemeinde Wintersdorf.
- Die Gesamtwasserfläche beträgt 365 ha.
- Der Haselbacher See bietet einen hohen Freizeitwert und ist ein Schwerpunkt im Regionalen Entwicklungskonzept der Nordregion des Altenburger Landes.
- So ist seit 2002 auf Thüringer Seite das Baden auf eigene Gefahr erlaubt. Dem Erholungssuchenden steht dazu ein ausgewiesener Sandstrand zur Verfügung.

Ansässige Vereine bieten weitere Angebote:

Aqua Fun Wintersdorf

Verein für Wassersport und Freizeit am Haselbacher See

Bei ihm können alle die, die sich dem nassen Element verbunden fühlen, sinnvoll ihre Freizeit verbringen. Der Höhepunkt in jedem Jahr ist Pfingstsonntag mit dem nun schon traditionellen Ansegeln am Haselbacher See.

Tauchclub Wintersdorf (e.V.)

Der Verein bietet Tauchlehrgänge an. Besonderer Höhepunkt: Für eine „Straße der Braunkohle unter Wasser“ wurden Exponate, wie Baggereimer, Baggerschaufeln und Förderwagen aus der Braunkohleförderung im See auf der Thüringer Seite versenkt.

Landesangelfischereiverband Thüringen

Ortsverein Wintersdorf e.V.

Erholungssuchende, die Interesse am Angeln haben, wenden sich mit ihren Fragen an den Vorsitzenden, Herrn Heinz Bergner.

Die Ansprechpartner und weitere Informationen zu den Vereinen erhalten Sie im Internet unter www.wintersdorf.de auf den Seiten Tourismus, Vereine und Haselbacher See. In der Rubrik Veranstaltungen finden Sie weitere kulturelle Höhepunkte der Gemeinde. Neben der Möglichkeit der Erholung im nassen Element bietet die nähere Umgebung des Haselba-

Planen und Bauen

BAUPLANUNG KALEITA GmbH



Johannisstraße 48
04600 Altenburg

Tel.: +49 3447 / 31 11 12
Fax: +49 3447 / 31 11 56

E-mail: bauplanungkaleita@gmx.de
Internet: www.bauplanung-kaleita.de

ARCHITEKTUR INGENIEURLEISTUNGEN BAUBERATUNG BAULEITUNG

Rechtsanwalt Walter Theis

*zugelassen bei allen Landgerichten
und beim OLG Thüringen*

Tätigkeitsschwerpunkte:

- Arbeitsrecht
- Sozialrecht
- Verkehrsunfallabwicklung

Bei der Brüderkirche 4 · 04600 Altenburg
Telefon: (0 34 47) 31 65 81 · Telefax: (0 34 47) 31 65 93
E-Mail: Rechtsanwalt.Theis@t-online.de

Wir beraten Sie gern!



Glaszentrum Backmann
Design In Glas

Handwerksmeister
Hilmar Backmann
Lindenastraße 32
04600 Altenburg
Telefon (0 34 47) 31 15 17
Fax (0 34 47) 55 16 78

Glaszuschnitte – Glasschliffe – Glasbohren – Glaskunst – Bleiverglasungen – Spiegel – Einbruchschäden
Fensterreparaturen – Holzreparaturen – Türverglasungen – Schaufensterreparaturen – Sonnenschutzfolien



Jörg Wojciech

Gas - Sanitär - Heizung

Innungsfachbetrieb des SHK
Installation · Wartung · Notdienst



Albert-Einstein-Str. 46 · 04600 Altenburg
Tel. 0 34 47/31 41 46 · Fax 0 34 47/31 41 48

IPBN INGENIEURPLANUNGS- UND INGENIEURBAU- GESELLSCHAFT MIT BESCHRÄNKTER HAFTUNG

- Schlüsselfertiges Bauen – Neubau und Sanierung
- Beton-, Stahlbeton-, Maurer- und Putzarbeiten
- Vollwärmeschutz und Trockenbau
- Holz-Beton-Verbund-Deckenkonstruktionen

Johannisstraße 1 • 04600 Altenburg
Tel.: (0 34 47) 57 93 08 • Fax: (0 34 47) 50 49 55
E-Mail: IPBN-Altenburg@t-online.de – www.IPBN.de

AUTO-SERVICE KUHN

04600 ALTENBURG · HEINRICH-HEINE-STR. 16



24-Stunden-Notrufnummer

0 34 47/50 42 11

☞ Abschleppdienst

☞ Kfz-Werkstatt

☞ Autovermietung

☞ Pannenhilfe

Geprüfter VBA-Fachbetrieb als Vertragsbetrieb diverser Automobilclubs
im Auftrag internationaler Schutzbriefversicherungen



cher Sees mit dem Kammerforst auch Radfahrern und Wanderern die Möglichkeit einer sinnvollen Freizeitgestaltung. Erholungssuchende, die mit dem Auto anreisen, haben die Möglichkeit, ihr Fahrzeug auf dem neu geschaffenen Parkplatz in unmittelbarer Nähe des Sees abzustellen.

Verwaltungsgemeinschaft Altenburger Land

Gegründet wurde die Verwaltungsgemeinschaft „Altenburger Land“ am 01.01.1992 mit den Gemeinden Altkirchen, Dobitschen, Drogen, Göllnitz, Lumpzig und Mehna. Am 11.05.1994 wurde diese VG erweitert mit den Gemeinden Göhren, Großröda, Naundorf, Starckenberg und Tegkwitz. Mit ihren 11 Gemeinden und 54 Ortsteilen sowie über 90 Quadratkilometer Fläche zählt die Verwaltungsgemeinschaft zu den größten ländlichen Verwaltungseinheiten.

Im Westen grenzt die Verwaltungsgemeinschaft an den Landkreis Greiz, im Osten reicht das Gebiet der VG bis an die Gemarkung der Stadt Altenburg. Im Norden bzw. Süden bis an die Gemarkungen der Städte Schmölln und Meuselwitz. Geprägt werden die Gemeindeansichten von den landwirtschaftlichen Anwesen. Schöne Fachwerkhäuser zeugen vom Fleiß und Reichtum der Bauern in alter Zeit.

Die Posaer Schmiede, die Kostitzer Wassermühle aus dem Jahre 1705 sowie der sanierte Wasserturm in Neuposa, das Wasserschloss in Dobitschen, die instandgesetzten Landgasthöfe in Göhren, Mehna und Starckenberg sowie die vielen Hofstellen mit dem Breesener Vierseithof und der 1732 erbauten ältesten Bockwindmühle Thüringens in Lumpzig, schmiegen sich idyllisch in die Landschaft ein und geben ihr somit ihr eigenes Gepräge. Sehenswerte Ausflugsziele innerhalb der Verwaltungsgemeinschaft bilden weiterhin die Kirchen in Altkirchen, Illsitz, Mohlis, Tegkwitz, Mehna, Dobitschen, Lumpzig, Romschütz und das Dorfmuseum in Altkirchen. Entspannung findet der Erholungssuchende darüber hinaus im Freibad Altkirchen sowie in den schönen gastronomischen Einrichtungen der Mitgliedsgemeinden.

Verwaltungsgemeinschaft Pleißenau

Gegründet wurde die Verwaltungsgemeinschaft am 19.12.1991 und besteht heute aus den Mitgliedsgemeinden Fockendorf, Gerstenberg, Haselbach, Treben und Windischleuba. Die Verwaltungsgemeinschaft liegt im nordöstlichen Teil des Landkreises und verfügt über viele Sehenswürdigkeiten und Ausflugsziele. Die in Deutschland als eine der schönsten ihrer Art geltende Jugendherberge und früheres Wasserschloss des Börris Freiherrn von Münchhausen liegt im Ortskern der Gemeinde Windischleuba. Zu den sehenswerten Gebäuden gehören aber auch die Kirche in Gerstenberg aus dem Jahre 1472 sowie die in der zweiten Hälfte des 15. Jahrhunderts errichtete Dorfkirche von Treben, welche 1991 eine umfangreiche Erneuerung im Außenbereich erhielt. Auch das aus dem Jahre 1329 stammende Rittergut in der Gemeinde Treben ist eines der ältesten seiner Art im Landkreis. Ausflugsmöglichkeiten sind der Stausee in Windischleuba und der Erholungspark Pahlitz, welcher jährlich ca. 500 Dauercampingurlaubern eine reizvolle Umgebung bietet. Auch das Pahlitzer Holz, der Kammerforst und die Haselbacher Teiche laden zu ausgedehnten Wanderungen in der näheren Umgebung ein.

Verwaltungsgemeinschaft Rositz

Die Verwaltungsgemeinschaft Rositz wurde am 01.01.1993 mit den Mitgliedsgemeinden Rositz, Kriebitzsch, Lödla und Monstab gegründet. Topographisch liegt sie im nordwestlichen Teil des Landkreises zwischen den Städten Altenburg und Meuselwitz. Die Region war in der Vergangenheit stark durch den Braunkohleabbau und die Chemieindustrie geprägt. Heute haben sich kleinere und größere Firmen in den Orten und Gewerbegebieten angesiedelt. Viele Flächen der Region werden hauptsächlich landwirtschaftlich genutzt. Eine Besonderheit stellt dabei der Hopfenanbau dar. Großes Engagement zeigen die Mitgliedsgemeinden in Sachen Kultur, Erholungs- und Bildungseinrichtungen. Jede Gemeinde betreibt eine moderne Kindertagesstätte, einen Jugendclub, eine Senioren- und/oder Frauenbegegnungsstätte sowie Sportstätten. Das neu sanierte Freibad in



Rositz mit Planschbecken, 50-Meter-Schwimmbahnen, Sprungturm und 68-Meter-Rutsche ist besonders in den Sommermonaten einen Besuch wert. Im Kulturhaus Rositz erfreuen sich die in regelmäßigen Abständen stattfindenden hochkarätigen Kabarettveranstaltungen großer Beliebtheit. Zu den Sehenswürdigkeiten der Region zählen die denkmalgeschützten Kirchen in Monstab, Lödla und Rositz ebenso wie die von Kaiser Friedrich Barbarossa (1125-1190) gegründete Kirche in Kriebitzsch. Ein Wahrzeichen besonderer Art ist der restaurierte Wasserturm von Rositz, der weit über die Ortsgrenze hinaus zu sehen ist. Allorts verzaubern die idyllisch gelegenen Fachwerkhäuser ihre Besucher. Ein romantischer Blickfang ist die „Alte Schmiede“ zu Kriebitzsch mit ihrem heute noch erhaltenen typischen Bauerngarten. Die ländlich reizvolle Gegend lädt auch zu Fahrradtouren ein. Sie finden im Rahmen des gut ausgebauten und beschilderten Radwegenetzes liebevoll angelegte Rastplätze, die zum Verweilen und Betrachten der Umgebung einladen. Wir hoffen, Ihr Interesse an unserer Verwaltungsgemeinschaft geweckt zu haben und freuen uns auf Ihren Besuch.

Verwaltungsgemeinschaft Wieratal

Etwa zehn Kilometer südöstlich der Skatstadt Altenburg liegt am Rande des Leinawaldes eine als Wieratal bezeichnete, dörflich geprägte Landschaft. An der Grenze zu Sachsen bilden die Gemeinden Langenleuba-Niederhain, Ziegelheim, Jüchelberg, Göpfersdorf und Frohnsdorf die Verwaltungsgemeinschaft Wieratal, welche am 18. März 1992 gegründet wurde. Das Territorium umfasst eine Fläche von etwa 54 Quadratkilometern. Das Dorfbild prägen restaurierte Fachwerkhäuser mit liebevoll gepflegten Vorgärten, renovierte Kirchenbauten, große Vierseithöfe sowie einzeln stehende Bauerngüter. Sehenswert sind die Nicolaikirche in Langenleuba-Niederhain, die Marien-Wallfahrtskirche in Ziegelheim sowie das alljährlich stattfindende Garbisdorfer Vogelschießen. Die zwischen 1899 und 1901 errichtete Wiesebacher Brücke ist mit einer Länge von 330 Metern und einer Höhe von 17 Metern über der Talsohle sowie 17 Bögen die größte der insgesamt 5 Brücken im Wieratal. Eine sehr schön

ne Aussicht nach Sachsen bietet sich an der „Wachhügelpappel“ von Wolperndorf. Gute Wandermöglichkeiten bestehen im nahe gelegenen Leinawald, der zum Naturschutzgebiet „Kohrener Land“ gehört.

Verwaltungsgemeinschaft Oberes Sprottental

Die Verwaltungsgemeinschaft „Oberes Sprottental“ liegt im südwestlichen Teil des Landkreises „Altenburger Land“ an der Grenze zum Landkreis Greiz und dem Freistaat Sachsen. Gegründet wurde sie im Oktober 1994 von den bis heute vertretenen Gemeinden Heukevalde, Jonaswalde, Löbichau, Nöbdenitz, Posterstein, Thonhausen, Vollmershain und Wildenbörten. Landwirtschaft und Uranerzbergbau, der heute vollkommen eingestellt ist, prägten in der Vergangenheit die Landschaft und waren Haupterwerbszweige der Region. Zahlreiche Rekultivierungsmaßnahmen gestalteten die Umwelt neu und waren der Beginn einer weiterführenden Entwicklung. Auf Grund der ausgezeichneten Infrastruktur siedelten sich in den Gemeinden Löbichau und Thonhausen zahlreiche Unternehmen in den Gewerbe- und Industriegebieten an. Die Mitgliedsgemeinden sind aber auch Wohn- und Erholungsstandort mit ausgeprägter ländlicher Ruhe und Idylle. Viele klassisch angelegte Vierseithöfe mit traditioneller Fachwerkbauweise sind typisch für nahezu alle Ortsteile in der Verwaltungsgemeinschaft. Lohnende Ausflugsziele der Region sind in Nöbdenitz das Wasserschloss, die Kirche und die 1.000-jährige Eiche, das Wahrzeichen der Gemeinde. Schloss Löbichau mit englischem Garten und die Schloss- und Parkanlage in Tannenfeld sind ebenso Besuchermagneten wie die mittelalterliche Burg Posterstein aus dem 12. Jahrhundert mit einem 25 Meter hohen Bergfried, als bedeutendste Sehenswürdigkeit der VG in Posterstein. Zahlreiche Vereine und Kulturgruppen, wie z.B. der 1. Vollmershainer Schalmeienverein, machen die Region über die Landesgrenzen bekannt. Ein gut ausgebautes Rad- und Wanderwegenetz verbindet alle sehenswerten Höhepunkte der Verwaltungsgemeinschaft von Wildenbörten bis Thonhausen und tangiert den Sprotteerlebnispfad von Nöbdenitz nach Posterstein.

ANSCHRIFTEN UND TELEFONNUMMERN DER STÄDTE UND VERWALTUNGSGEMEINSCHAFTEN DES LANDKREISES

ALTENBURG

Stadtverwaltung Altenburg

Oberbürgermeister: Michael Wolf

04600 Altenburg

Markt 1

Tel.: 03447 594 – 0; Fax: 03447 594 - 109

Einwohner: 38.417

E-Mail: info@stadt-altenburg.de · Homepage: www.stadt-altenburg.de

GÖSSNITZ

erfüllende Gemeinde für Ponitz und Heyersdorf

Stadtverwaltung Gößnitz

Bürgermeister: Wolfgang Scholz

04639 Gößnitz

Freiheitsplatz 1

Tel. 034493 700, Fax: 034493 21473

Einwohner: 4.094

E-Mail: stadt@goessnitz.de · Homepage: www.goessnitz.de

Gemeinde Heyersdorf

Bürgermeisterin: Helga Leitholdt

Gemeinde Ponitz

Bürgermeister: Herr Gerd Kühn

LUCKA

Stadtverwaltung Lucka

Bürgermeister: Roland Herrmann

04613 Lucka, Pegauer Straße 17

Tel.: 034492 310

Fax: 034492 31199

Einwohner: 4.544

E-Mail: stadtlucka@t-online.de · Homepage: www.lucka.de

MEUSELWITZ

Stadtverwaltung Meuselwitz

Bürgermeisterin: Barbara Golder

04610 Meuselwitz, Rathausstr. 1

Tel.: 03448 443-0

Fax: 03448 3498

Einwohner: 9.717

E-Mail: info@meuselwitz.de · Homepage: www.meuselwitz.de

SCHMÖLLN

Stadt Schmölln

Bürgermeister: Herbert Köhler

04626 Schmölln

Markt 1

Tel.: 034491 760, Fax: 034491 7650

Einwohner: 12.770

E-Mail: stadtverwaltung@schmoelln.de · Homepage: www.schmoelln.de

NOBITZ

Gemeinde Nobitz

Bürgermeisterin: Martina Zehmisch

04603 Nobitz

Bachstraße 1

Tel.: 03447 31080, Fax: 03447 310829

Einwohner: 3.858

E-Mail: gemeindeverwaltung-nobitz@web.de

Homepage: www.nobitz.de

SAARA

Gemeinde Saara

Bürgermeister: Stephan Etzold

04603 Saara

Alte Schule 42

Tel.: 03447 5133-0, Fax: 03447 513310

Einwohner: 3.268

E-Mail: info@gemeinde-saara.de

WINTERSDORF

Gemeinde Wintersdorf

Bürgermeister: Thomas Reimann

04610 Wintersdorf

Altenburger Straße 27

Tel.: 03448 44200, Fax: 03448 442059

Einwohner: 2.984

E-Mail: gemeindewintersdorf@t-online.de

Homepage: www.wintersdorf.de



Verwaltungsgemeinschaften

VERWALTUNGSGEMEINSCHAFT „ALTENBURGER LAND“

Vorsitzender der Verwaltungsgemeinschaft:

Hans-Peter Bugar
 04626 Mehna
 Dorfstraße 32
 Tel.: 034495 7300, Fax: 034495 73010
 Einwohner: 6.235
 E-Mail: vg-mehna.peters@t-online.de · Homepage: www.vg-abg-land.de

Mitgliedsgemeinden/Bürgermeister

Altkirchen	Reinhard Hubert Fritz
Dobitschen	Olaf Heinke
Drogen	Christine Helbig
Göhren	Roberto Bauer
Göllnitz	Hans-Jürgen Heitsch
Großbröda	Dietrich Schauer
Lumpzig	Kurt Gentsch
Mehna	Jens Stallmann
Naundorf	Werner Kröber
Starkenberg	Wolfram Schlegel
Tegkwitz	Hans-Georg Böhme

VERWALTUNGSGEMEINSCHAFT „PLEISSENAUE“

Vorsitzender der Verwaltungsgemeinschaft:

Uwe Melzer
 04617 Treben
 Breite Straße 2
 Tel.: 034343 7030, Fax: (034343 70327
 E-Mail: info@vg-pleissenau.de · Homepage: www.vg-pleissenau.de
 Einwohner: 5.622

Mitgliedsgemeinden/Bürgermeister

Fockendorf	Karsten Jähniß
Gerstenberg	Bertram Schröder
Haselbach	Hans-Joachim Ignasiak
Treben	Klaus Hermann
Windischleuba	Ulrich Bernhard

VERWALTUNGSGEMEINSCHAFT „ROSITZ“

Vorsitzende der Verwaltungsgemeinschaft:

Anja Dallek
 04617 Rositz
 Altenburger Str. 48b

Tel.: 034498 4540; Fax: 034498 22288
 E-Mail: vg-rositz@t-online.de · Homepage: www.rositz.de
 Einwohner: 5.752

Mitgliedsgemeinden/Bürgermeister/E-Mail

Rositz	Steffen Stange
Kriebitzsch	Bernd Burkhardt
Lödla	Sabine Franke · Gemeinde-Lödla@t-online.de
Monstab	Herbert Prehl

VERWALTUNGSGEMEINSCHAFT „WIERATAL“

Vorsitzender der Verwaltungsgemeinschaft:

Gerd Werner
 04618 Langenleuba-Niederhain
 Hauptstraße 12
 Tel.: 034497 8100, Fax: 034497 81018
 Einwohner: 3.967
 E-Mail: verwaltungsgemeinschaft@wieratal.de · Homepage: www.wieratal.de

Mitgliedsgemeinden/Bürgermeister

Frohnsdorf	Dietmar Graichen
Göpfersdorf	Klaus Börngen
Jückerberg	Jörg Steinmetz
Langenleuba-Niederhain	Jürgen Schneider
Ziegelheim	Mario Rohr

VERWALTUNGSGEMEINSCHAFT „OBERES SPROTENTAL“

Vorsitzende der Verwaltungsgemeinschaft:

Manuela Barth
 04626 Nöbdenitz
 Am Gemeindeamt 4
 Tel.: 034496 230-0, Fax: 034496 60086
 Einwohner: 4.691
 E-Mail: info@vg-sprottenttal.de

Mitgliedsgemeinden / Bürgermeister

Heukewalde	Maik Piewak · www.heukewalde.de
Jonaswalde	Rolf Matthes · www.jonaswalde.de
Löbichau	Rolf Hermann · www.gemeinde-loebichau.de
Nöbdenitz	Günter Heydenreich · www.noebdenitz.de
Posterstein	Stefan Jakubek · www.posterstein.de
Thonhausen	André Hupfer · www.thonhausen.de
Vollmershain	Gerd Junghanns · www.vollmershain.de
Wildenbörten	Gerhard Fischer



WIRTSCHAFTLICHE BEDINGUNGEN

Der Wirtschaftsstandort Altenburger Land bietet gute Voraussetzungen für Investitionen

- erstklassige zentrale Lage in Mitteldeutschland und moderne Verkehrsinfrastruktur
- innovative Wirtschaftsstruktur
- hochqualifizierte und motivierte Fachkräfte
- renommierte Bildungseinrichtungen
- spezielles Flächenangebot
- attraktive Fördermöglichkeiten
- hohe Wohn- und Lebensqualität
- moderne Verkehrsinfrastruktur
- sehr gute Anbindung an das europäische Straßen- und Schienennetz
- Flugplatz Altenburg-Nobitz mit täglichen europaweiten Linienflügen
- dicht ausgebauter Personennahverkehr in Mitteldeutschland

Investitionsklima

Förderung

- alle vorhabenrelevanten Fördermöglichkeiten von EU, Bund, Land
- Förderung innovativer Branchen und Technologien durch den Freistaat Thüringen

Qualifizierte Fachkräfte

- schnelle Vermittlung von Fachpersonal
- kurzfristige und bedarfsgerechte Qualifizierung vor Ort
- Ausbildung kompetenter Führungskräfte an sechs weltweit anerkannten Universitäten und sieben renommierten Fachhochschulen im Umkreis von 100 Kilometern



Foto: Wellpappenwerk GmbH, Lucka

Gewerbeflächen

- attraktive und gut erschlossene Gewerbe- und Industriegebiete
- revitalisierte Altstandorte

Breites Spektrum von Unternehmen in traditionellen und innovativen Branchen

- Luftfahrtzulieferindustrie
- Automobilzulieferindustrie
- Kunststoffverarbeitung
- Maschinen – und Werkzeugbau
- Umwelttechnik
- Ernährungsgewerbe

Kooperation

- leistungsfähige, hochflexible kleine und mittlere Unternehmen sind zuverlässige, kooperative Partner voller Unternehmungsgeist

Lebensqualität

- idyllisches Wohnen in liebevoll sanierten historischen Städten und Gemeinden



Foto: Anhängerbau HKM, Altenburg

- vielfältige Kultur- und Freizeitangebote
Burg Posterstein, Lindenau-Museum, Schloss- und Spielkartenmuseum, Theater, Radfahren, Reiten, Tennis, Wandern, Wassersport u. v. a.

- zentraler Ausgangspunkt zu berühmten Kulturstätten in Mitteldeutschland, wie Leipzig, Dresden, Weimar u. a.
- köstliche Thüringer Spezialitäten
Original Thüringer Mutzbraten, leckere Altenburger Liköre, Altenburger Ziegenkäse, Altenburger Bier, Altenburger Senf u.v.m.
- herzliche aufgeschlossene und interessierte Menschen

Unser Service

- persönliche Projektbegleitung vom ersten Kontakt bis zur endgültigen Realisierung des Vorhabens
- professionelles Management innerhalb der Behörden (durch unseren Lotsendienst sind z. B. Teilbaugenehmigungen innerhalb von 10 Tagen und Baugenehmigungen innerhalb von 22 Arbeitstagen möglich)
- aktive Unterstützung bei der Beantragung und Beschaffung von Fördermitteln
- umfassende Beratung und Begleitung
 - bei den Verhandlungen mit regionalen Versorgungsträgern
 - in Grundstücksangelegenheiten (Standortauswahl, Kauf, Abwicklung)
 - im Planungs- und Genehmigungsverfahren

Ihr Ansprechpartner:

Landratsamt Altenburger Land
Fachdienst Wirtschafts- und Tourismusförderung
 Fachdienstleiter Wolfram Schlegel
 Lindenaustraße 9
 D-04600 Altenburg
 Telefon: 03447 586285
 Telefax: 03447 586226
 E-Mail: wirtschaftsfoerderung@altenburgerland.de



FLUGPLATZ ALTENBURG-NOBITZ



Foto oben: Ryanair-Flugzeug beim Start, Altenburg-Nobitz

Foto unten: Flugplatztower, Altenburg-Nobitz

Von Altenburg-Nobitz aus erreichen Sie verschiedene Ziele in Europa. Im Linienverkehr fliegt z.B. Ryanair täglich von Altenburg-Nobitz nach London-Stansted. Des Weiteren können Sie am Flugplatz Rundflüge buchen oder eine Flugausbildung absolvieren.

Kundenfreundlicher Flugplatz mit vielen Vorteilen

- kostenloses bzw. preisgünstiges Parken auf ca. 500 Parkplätzen
- kurze Wege am Flugplatz
- gastronomische Versorgung im Flughafencafé
- schnelle und zuverlässige Passagierabfertigung
- freundliche Atmosphäre und spezielles Ambiente
- behindertengerechte Gestaltung des Terminals und spezieller Service für Behinderte

Abfertigung

Flugzeuge bis zu einer Größe von Boeing 737-800 oder Airbus A 320

Nachtflug

Keine Nachtflugbeschränkungen

Anschrift:

Flugplatz Altenburg-Nobitz GmbH
Flugplatz
04603 Nobitz
Tel. 03447 5900,
Tel. Information: 03447 590238
Fax: 03447 590199

E-Mail: info@flugplatz-altenburg.de

E-Mail Touristikinformation: touristik@flugplatz-altenburg.de
Homepage: www.flugplatz-altenburg.de



NATURSCHUTZ IM LANDKREIS ALTENBURGER LAND

Der Landkreis Altenburger Land stellte wegen seiner guten Böden eine vorwiegend landwirtschaftlich geprägte Kulturlandschaft dar. Neben zahlreichen Ackerflächen zeigt aber auch die Natur noch ihre verschiedensten Ausprägungen. So wird unser Landschaftsbild neben Ackerflächen auch von kleineren Bachläufen und Flüssen, kleinen Waldgebieten sowie auch von Feuchtgebieten mit kleinen Teichen bis hin zum als Brutgebiet für Wasservögel bedeutenden Stausee und Teichgebiet Windischleuba sowie den Hasselbacher Teichen geprägt. In den kleinen Ortschaften mit bäuerlichem Charakter finden sich noch zahlreiche Streuobstwiesen, welche ebenfalls einen besonders schützenswerten Lebensraum darstellen.

Größere Waldgebiete finden sich nur noch im nordöstlichen Teil des Landkreises, wobei insbesondere der Leinawald und der Kammerforst erwähnenswert sind. Die Erhaltung dieser noch naturnahen Lebensraumtypen waren auch Grund für die Ausweisung dieser Gebiete als FFH-Gebiete (FFH = Flora-Fauna-Habitat) nach der europäischen FFH-Richtlinie. Darüber hinaus wurden besonders wertvolle Teile des Leinawaldes bereits seit den 80er Jahren als Naturschutzgebiet ausgewiesen; eine Weiterentwicklung dieses Schutzgebietes ist auch hier ebenso wie für den Kammerforst angedacht. Neben diesen großen Waldgebieten wurden auch kleinere Waldflächen unter Schutz gestellt. Auch die „Fasenerie und das Bornholz“ sowie der „Lödlaer Bruch“ und das „Schlauditzer Holz“ sind dabei als ausgewiesene Naturschutzgebiete bedeutsam. Weiterhin wurden insbesondere im Schmöllner Raum bereits in den 70er Jahren wegen des gehölzarmen Bestandes auch kleinere Gehölzstreifen als „Geschütztes Gehölz“ zu Schutzgebieten erklärt, deren Schutzstatus bis heute fortbesteht.

Ehemalige Tagebaugelände prägen den nordwestlichen Teil unseres Landkreises. Die hierbei auf stillgelegten Tagebauflächen entstandenen Bergbaufolgelandschaften bilden enorme sekundäre Lebensräume für verschiedenste Pflanzen und Tiere. Zur Sicherung dieser dort vorherr-

schen Biotopverbunde und zur Erhaltung und Weiterentwicklung dieser wertvollen Lebensräume sind die Unterschutzstellungen solcher Gebiete besonders prioritär. Das Naturschutzgebiet „Tagebaurestloch Zechau“, welches kürzlich gleichzeitig als FFH-Gebiet ausgewiesen wurde, stellt bereits seit den 90er Jahren einen solchen wertvollen und geschützten Lebensraum dar. Perspektivisch sind auch die Unterschutzstellungen weiterer ehemaliger Tagebaugelände im Luckaer Raum angedacht. Auch kleinere ausgebeutete und für eine Folgenutzung nicht vorgesehene Lockergesteinsgruben und Steinbrüche weisen einen solchen wertvollen Lebensraum auf. Im Landkreis Altenburger Land wurden einige solcher Steinbrüche als Flächennaturdenkmale ausgewiesen. Für derartige Gebiete ist aber auch bereits ein gesetzlicher Schutz über die besonders geschützten Biotope deklariert.

Unter den Schutzzweck besonders geschützter Biotope fallen auch eine Reihe anderer Biotoptypen. Hierzu zählen u.a. naturnahe Kleingewässer, Moore oder Feuchtwiesen, von denen im Landkreis auch einige als Schutzgebiete ausgewiesen wurden. Hierbei sind das Naturschutzgebiet „Brandrübler Moor“ mit seiner besonderen Eigenart eines noch intakt funktionierenden Moores als auch der geschützte Landschaftsbestandteil „Weiherkette Monstab“ oder die Flächennaturdenkmale „Pleißelauf“ (Remsa-Windischleuba und Saara-Kotteritz), die „Gerstenbachaue“ oder das „Feuchthabitat Wiesenmühle“ beispielhaft aufzuführen. Weiterhin sind einige dieser Gebiete wegen des Vorkommens stark gefährdeter Arten auch nach europäischem Recht als FFH ausgewiesen worden, wobei das FFH-Gebiet „Hasselbacher Teiche und Pleißelaue“, die „Pleißewiesen Windischleuba“ und die als „Eremitlebensraum um Altenburg und Schmölln“ dienenden Auwälder zu nennen wären.

Zur Sicherung der Eigenart des Landschaftsbildes und Erhaltung als Naturraum wurden im Landkreis Altenburger Land 3 Landschaftsschutzgebiete (LSG) ausgewiesen. Das LSG „Kohrener Land“ im gesamten nordöstlichen Bereich des Landkreises mit seiner Ausdehnung bis auf sächsisches Gebiet sowie das LSG „Oberes Sprottental“, welches sich entlang des Sprottens von Posterstein bis Schmölln erstreckt, sind hier besonders hervorzuheben.



Landwirtschaft

Das Altenburger Land – eine leistungsfähige Agrarregion

Auf einer durchschnittlichen Meereshöhe von 180 bis 330 Meter bewirtschaften die Altenburger Bauern ca. 40.000 Hektar Lößboden. Die günstigen klimatischen Bedingungen sind bei durchschnittlich 600 Millimeter Niederschlag hervorragend für die Produktion von Qualitätsgetreide, Ölfrüchten, Zuckerrüben, Heilpflanzen und vielen anderen Kulturen geeignet.

Flächen und Erträge in den letzten 3 Jahren

landwirtschaftliche Fläche	38.500 ha	
davon Grünland	3.310 ha	
Getreide + Körnermais	22.800 ha	72 dt/ha
Raps	6.100 ha	39 dt/ha
davon nachwachsende Rohstoffe	2.600 ha	
Zuckerrüben	1.750 ha	580 dt/ha
Heil-, Duft- und Gewürzpflanzen		
Obst, Gemüse + Sonderkulturen	1.440 ha	

Der Viehbestand reduzierte sich im letzten Jahrzehnt bei Schweinen auf ca. 30% und bei Rindern auf ca. 40% des Bestandes von 1989. Die Tiere werden durchweg in modernisierten Ställen gehalten, wobei auf Bewegungsfreiheit in Laufställen und viel frische Luft größter Wert gelegt wird. Die tierartgerechte Fütterung und Haltung der Viehbestände bewirkte eine deutliche Leistungs- und Qualitätsverbesserung in der tierischen Erzeugung. Die durchschnittliche Milchleistung liegt bei 7.500 Kilogramm pro Kuh und Jahr.

Viehbestand in Stück:

Rinder gesamt	15.400
darunter Milchkühe	5.900
darunter Mutterkühe	1.000
Schweine gesamt	42.000
Schafe gesamt	1.800
Ziegen	1.300

Der durchschnittliche Viehbesatz liegt bei 42,0 GVE pro 100 Hektar, darunter 29,5 GVE (Großvieheinheiten) Rind. Für die Verarbeitung der pflanzlichen und tierischen Rohstoffe sind seit 1990 ein moderner Schlachthof, eine neue Molkerei, ein fleischverarbeitender Betrieb und eine neue Zuckerfabrik (Zeit, Sachsen-Anhalt) sowie weitere Betriebe für die Aufnahme und Verarbeitung von Körnerfrüchten entstanden. Die Stilllegungsflächen werden zu 90% für den Anbau nachwachsender Rohstoffe genutzt. Im Jahr 2000 gründeten 47 landwirtschaftliche Unternehmen und Dienstleister die Osterländer Bioöl GmbH & Co KG mit dem Ziel, Biodiesel für den Landkreis selbst zu produzieren und einzusetzen. 2001 wurde die Ölpresse dazu in Betrieb genommen. Die Landwirte des Altenburger Landes haben erkannt, dass die Bedeutung der Nutzung alternativer Energiequellen ständig zunimmt. Der Landwirt hat dabei die Möglichkeit, seine landwirtschaftlichen Produkte, organischen Reststoffe und landwirtschaftlichen Bauten für weitere Einkommensmöglichkeiten zu nutzen. Neben derzeit 4 Biogasanlagen ist das Interesse an Photovoltaik- und Windkraftanlagen zur Nutzung der Sonnen- und Windenergie vorhanden.



Das warme, trockene Klima nutzen die Nöbdenitzer Bauern für den Anbau von Pfefferminze, Kamille, Johanniskraut, Artischocken, Spitzwegerich, Farmerweide und weiteren Heilpflanzen auf 550 Hektar.

Die günstigen Produktionsbedingungen im Altenburger Land haben dazu beigetragen, dass wieder auf ca. 300 Hektar landwirtschaftlicher Nutzfläche Feldgemüse angebaut wird. Um die Überproduktion im Nahrungsgütersektor zu reduzieren, wird auf 125 Hektar Faserhanf, hauptsächlich für die Autoindustrie, produziert. Durch den Bau einer Bioethanolanlage in der Zuckerfabrik Zeitz werden auch für die Landwirte des Altenburger Landes Möglichkeiten geschaffen, zucker- und stärkehaltige Fruchtarten anzubauen und vertraglich außerhalb der Nahrungskette zu binden.

Auch sind die Landwirte gegenüber Maßnahmen zur Stärkung des ländlichen Raumes und zur Schaffung von Einkommenskombinationen aufgeschlossen. 11 Höfe bieten „Urlaub auf dem Bauernhof“ im Altenburger Land mit einer Kapazität von 99 Betten an. In hochwertig ausgestatteten Ferienwohnungen und Zimmern können sich die Gäste im Einklang mit der Natur bei freundlichen Gastgebern erholen oder aktiv am Leben auf dem Bauernhof teilhaben. Frische Lebensmittel direkt vom Erzeuger und Blumen und Pflanzen vom Gärtner werden von 63 Direktvermarktern auf Märkten, in Hofläden und Gärtnereien angeboten. Der Verbraucher kann sich über die Vielfalt der in unserer Region erzeugten Produkte direkt vor Ort informieren.



Die Angebotspalette reicht von Eiern, Nudeln, Schafs- und Ziegenkäse über Frisches vom Schwein und Rind aus eigener Aufzucht, Geflügel, Kaninchen- und Lammfleisch bis hin zu Kartoffeln, Gemüse, Obst, Honig sowie Zierpflanzen und Blumen. Die Vorteile für den Verbraucher sind dabei die natürliche Frische und hohe Qualität der Waren.

In der Landwirtschaft des Altenburger Landes sind 1.469 Personen beschäftigt. Der Arbeitskräftebesatz liegt bei 2,6 Arbeitskräfte pro 100 Hektar landwirtschaftlicher Fläche (ha LF). Das Durchschnittsalter der Beschäftigten liegt bei 44 Jahren. Die Hälfte der Beschäftigten ist zwischen 30–50 Jahre alt. Mehr als 30% der Arbeitskräfte haben das 50. Lebensjahr bereits überschritten. Jährlich werden in den Landwirtschaftsbetrieben des Landkreises 25–30 Lehrlinge ausgebildet. Im Rahmen der Fortbildung haben sich im Landwirtschaftsamt Altenburg 86 Landwirte zum Staatlich geprüften Wirtschafter – Fachrichtung Landbau und 47 Landwirte zum Landwirtschaftsmeister qualifiziert.

Im Altenburger Land haben sich seit 1990 Betriebe der verschiedensten Rechtsformen gebildet.

10 Agrargenossenschaft e. G. mit	1499 ha LF
9 GmbH mit	705 ha
20 GbR mit	282 ha
77 Haupteinzelbetriebe mit	150 ha
28 Gärtner, Baumschulen + Obstbaubetriebe	
86 Nebeneinzelbetriebe l.d.w. mit	16 ha

ANSCHRIFT:

**Landwirtschaftsamt Zeulenroda
Außenstelle Altenburg**

Zeitzer Straße 45, 04600 Altenburg

Tel.: 03447 5523206

E-Mail: post.lwa-abg@lwa.thueringen.de



Bildung

Bildung sichert Zukunft. Der Landkreis investierte deshalb im zurückliegenden Jahrzehnt ganz gezielt in neue und vorbildlich renovierte Bildungsstätten. In den Grund- und Regelschulen, in den fünf Gymnasien und in gewerblich-technischen sowie kaufmännischen Berufsschulen wächst der geistige Nachwuchs für unsere Wirtschaft heran.

Die nahen Hochschulen und Universitäten in Leipzig, Halle, Chemnitz, Zwickau, Jena und Dresden bieten ebenfalls beste Möglichkeiten für eine qualifizierte Vorbereitung junger Menschen auf das Berufsleben.

Schulen:

- 20 Grundschulen,
- 13 Regelschulen,
- 4 Gymnasien,
- 4 Regionale Förderzentren,
- 2 Berufsbildende Schulen,
- 1 freie integrative Grundschule „Känguruschule“,
- 1 Volkshochschule,
- 1 Musikschule,
- 4 Universitäten und 4 Fachschulen im Umkreis von 50 km,
- 1 freies christliches Gymnasium (Spalatingymnasium)

Berufsschulen:

Johann-Friedrich-Pierer Schule,

Berufliches Schulzentrum für Gewerbe und Technik Altenburg
Siegfried-Flack-Str. 33 a, b · 04600 Altenburg
Tel. 03447 86510

Berufliches Schulzentrum für Gewerbe und Technik

Altenburg, Schulteil Schmölln

Lohsenstr. 25 · 04626 Schmölln
Tel. 034491 26246



Foto: Friedrichgymnasium, Altenburg

Staatliche Berufsbildende Schule für Wirtschaft und Soziales

Platanenstraße 3 · 04600 Altenburg
Tel. 03447 511860

Förderschulen:

Regenbogenschule Altenburg

Staatliches Regionales Förderzentrum
Förderschwerpunkt geistige Entwicklung
Otto-Dix-Str. 46 · 04600 Altenburg
Tel. 03447 861806

Staatliches Regionales Förderzentrum „Erich Kästner“ Altenburg

Siegfried-Flack-Str. 39 · 04600 Altenburg
Tel. 03447 831703

Staatliches Regionales Förderzentrum Meuselwitz

Förderschwerpunkt Lernen
Zeitzer Str. 49 · 04610 Meuselwitz
Tel. 03448 3408

Staatliches Regionales Förderzentrum Schmölln

Am Kemnitzgrund 10 · 04626 Schmölln
Tel. 034491 81164

Volkshochschule Altenburger Land:

Geschäftsstellen in Altenburg und Schmölln

Kursangebote in den Bereichen Politik - Gesellschaft - Umwelt, Kultur - Gestalten, Gesundheit, Sprachen, Arbeit - Beruf, Grundbildung - Schulabschlüsse, Bildungsfahrten

Volkshochschule Altenburger Land

Geschäftsstelle Altenburg
Hospitalplatz 6 · 04600 Altenburg
Tel.: 03447 507928
Fax: 03447 551440
E-Mail: vhs-altenburg@t-online.de

Öffnungszeiten

Montag: 8:00 – 18:00 Uhr
Dienstag: 8:00 – 18:00 Uhr
Mittwoch: geschlossen
Donnerstag: 8:00 – 18:00 Uhr
Freitag: 8:00 – 12:00 Uhr
(in Ferienzeiten Mo – Do nur bis 16:00 Uhr)

Volkshochschule Altenburger Land

Geschäftsstelle Schmölln

Karl-Liebknecht-Straße 2/4 · 04626 Schmölln
Tel.: 034491 27589
Fax: 034491 63787
E-Mail: vhs-Schmoelln@t-online.de

Öffnungszeiten:

Montag: 8:00 – 12:00 Uhr und 13:00 – 15:30 Uhr
Dienstag: 8:00 – 12:00 Uhr und 13:00 – 18:00 Uhr
Mittwoch: geschlossen
Donnerstag: 8:00 – 12:00 Uhr und 13:00 – 15:30 Uhr
Freitag: 8:00 – 12:30 Uhr



Foto: Schülerinnen und Schüler der Musikschule Altenburger Land erzielen regelmäßig hervorragende Ergebnisse bei Landes- und Bundeswettbewerben

Musikschule Altenburger Land:

Die Musikschule des Landkreises bietet Unterricht in den Fächern Tasteninstrumente, Blasinstrumente, Streichinstrumente, Zupfinstrumente, Schlagzeug, Gesang, musikalische Grundfächer, Ensemble, Ballett/Tanz und Kindermusiktheater. Zweigstellen finden Sie in Meuselwitz, Langenleuba-Niederhain, Gößnitz, Dobitschen und Nöbdenitz.

Johann-Ludwig-Krebs-Musikschule Altenburg

Schmöllnsche Vorstadt 9 – 11 · 04600 Altenburg
Tel.: 03447 315055
Fax: 03447 514455
E-Mail: musikschule-altenburg@yahoo.de

Johann-Friedrich-Agricola-Musikschule Schmölln

Am Brauereiteich 1 · 04626 Schmölln
Tel.: 034491 22482
Fax: 034491 56821
E-Mail: agricolams@compuserve.de



KULTUR

Das Altenburger Land gehört zu den eindrucksvollsten Kulturlandschaften Thüringens. In der Residenzstadt Altenburg und dem Umland bieten Theater, Museen, Heimatstuben, Galerien, die Musikschule, das „Kabarett im Laden“ sowie große und kleine Vereine den Bürgern und Gästen ein vielfältiges Programm. Im Theater Altenburg werden in jährlich fast 300 Vorstellungen Konzerte, Schauspiel, Oper, Operette, Tanz und Musical aufgeführt.

Im Lindenau-Museum Altenburg finden Kunstliebhaber neben antiken Kunstwerken wie Gips-Abgüssen auch eine außergewöhnliche Bibliothek sowie die größte Sammlung frühitalienischer Tafelbilder außerhalb Italiens. Das Museum wurde 2001 in das „Blaubuch“ der Bundesregierung eingetragen und zählt damit zu den 20 bedeutendsten Kultureinrichtungen Ostdeutschlands. Über die Landesgrenzen hinaus bekannt ist auch das Naturkundemuseum „Mauritanum“. Dort werden zoologische, botanische und mineralische Besonderheiten gezeigt, die Altenburger Forscher und Naturliebhaber seit mehr als 200 Jahren sammeln.

Im Altenburger Schloss, das einst als Wehranlage gebaut wurde und später als Residenz der Wettiner Fürsten diente, sind heute die Ausstellungen des Schloss- und Spielkartenmuseums zu sehen. In der historischen Ambiente erfahren Besucher alles über die Geschichte des Skatspiels und des Herzogtums Sachsen-Altenburg. Während der Sommermonate bietet der Schlosshof die Bühne für zahlreiche Veranstaltungen, wie die Aufführungen zum Altenburger Prinzenraub. Besonders beliebt ist auch das Altenburger Musikfestival mit jungen Musikern verschiedenster Nationalitäten.

Sammlungen zur Kulturgeschichte des Altenburger Landes beherbergt zudem das Museum der Burg Posterstein. Auch ein Besuch der Schlosskapelle lohnt sich – sie ist mit barockem Holzschnittwerk und Goldverzierungen ausgestattet.

TOURISMUS

Ganz im Osten Thüringens gelegen, verbindet das Altenburger Land reizvolle Landschaft, kulturhistorische Vielfalt und attraktive Freizeitgestaltung. Die Stadt Altenburg ist dabei vor allem für eines bekannt: Hier steht die Wiege des weltweit beliebten Skatspiels. Die Skattradition lässt sich nicht nur in Museen oder bei Turnieren erleben. Der Skatbrunnen ist zu einem Wahrzeichen der Stadt geworden. Dort seine Karten zu taufen, soll unbedingt Glück bringen.

Im Landkreis finden sich viele reizvolle Zeugen zeitgenössischer Baukunst, historische Gebäude, romantische Altstadtviertel und malerische Winkel. Sehenswert sind beispielsweise die mittelalterliche Marktanlage in Schmölln oder die barocke Orangerie im Seckendorff-Park von Meuselwitz. In Nöbdenitz steht eine hohle 1.000-jährige Eiche, deren Inneres der Altenburger Geheimrat Hans Wilhelm von Thümmel 1824 als seine Grabstätte wählte.

Für Freizeit und Erholung gibt es im Altenburger Land viele attraktive Angebote. Camping und Badespaß in Pahna oder ländliche Tradition beim Urlaub auf dem Bauernhof – vieles ist möglich. Die Region lässt sich auch zu Fuß oder mit dem Fahrrad erkunden. Rund 250 Kilometer ausgewiesene Rad- und Wanderwege führen durch die Natur und vorbei an Sehenswürdigkeiten oder den typischen Vierseithöfen.

Die alte „Kohlebahn“ fährt ihre Gäste außerdem über die sächsisch-thüringische Grenze durchs nördliche Altenburger Land. Die Bahn wurde umgebaut, um die Bergbautradition wieder aufleben zu lassen und gehört zu Projekten in der Bergbaufolgelandschaft.

Aus der Vogelperspektive lässt sich die Umgebung übrigens bei einem Rundflug vom Flugplatz Altenburg-Nobitz aus betrachten. Dort gibt es außerdem eine tägliche Linienverbindung mit Ryanair nach London. Die Autobahn A 4 führt unmittelbar durch den Landkreis und die Städte Leipzig, Gera und Chemnitz sind nicht weiter als 50 Kilometer entfernt.

BILDUNGSWERK BAU Hessen-Thüringen e.V. BILDUNGSZENTRUM OSTTHÜRINGEN

- *Ausbildung – Umschulung – Fortbildung*
- *Bildung mit Qualität*

Bau
Umwelt
Kunststoff
Metall



Lange Straße 52 · 07551 Gera · Telefon 03 65/4 22 22 20 · Fax 03 65/4 22 22 99 · www.biw-bau.de

- Containerdienst in Mulden von 5 bis 33 cbm
- Komplettentsorgungen
- Straßenkehrleistung
- Wertstoffentsorgung Papier, Pappe, Folien, Styropor

REMONDIS®
Altenburg GmbH

REMONDIS Altenburg GmbH · Porphyrstraße 2 · 04600 Altenburg · Tel.: 85 07-3 · Fax: 85 07-55

Dipl.-Ing. (FH)

Christian Heidrich

Freier Architekt



- Entwurfsplanung
- Genehmigungsplanung
- Ausschreibung / Vergabe
- Bauleitung
- Visualisieren

R.-Breitscheid-Straße 42a
04600 Altenburg

Tel. 0 34 47/89 20 54
Fax 0 34 47/89 20 56

ach-architekturbuero@t-online.de



Auch kulinarisch hat der Landkreis einiges zu bieten: Spezialitäten wie den Altenburger Ziegenkäse, „Huckelkuchen“, Schmöllner Mutzbraten oder Biere und Liköre finden immer mehr Liebhaber.

Mit verschiedenen Projekten begleitet der Landkreis außerdem die Bundesgartenschau 2007 in Gera und Ronneburg. Unter dem Titel „Resurrektion Aurora“ verbinden die Vorhaben die Geschichte des Bergbaus und seinen Landschaften mit Aspekten der Kunst und der Poesie. Die Abraumhalde Beerwalde und der ehemalige Förderturm Löbichau werden dabei zu ganz besonderen Wahrzeichen. Ein gepflanzter Regenbogen aus 8800 Sträuchern und kleinen Bäumen auf der Halde, eine Kaiserlindenallee am Turm, das 30 Hektar große „respektierte Areal“ in Löbichau sowie ein Kunstprojekt aus 14 gusseisernen Kegeln, die den Gedanken von freier und vom Menschen geachteter Natur nach einer Idee des Künstlers Olaf Wegewitz vermitteln, sollen die Vergangenheit des Uranbergbaus und die Vision rekultivierter Naturräume vereinen.

Tourist-Informationen

Altenburger Tourismus Information und Fremdenverkehrsverband Altenburger Land e.V.

Moritzstr. 21, 04600 Altenburg

Tel.: 03447 512800

Fax: 03447 519994

Email: info@altenburg-tourismus.de

Internet: www.altenburg-tourismus.de

SPORT

Mens sana in corpore sano – „In einem gesunden Körper wohnt auch ein gesunder Geist“: diese Weisheit der alten Lateiner, auch bekannt und geprägt vom alten Turnvater Jahn, hat bis heute nichts an Gültigkeit verloren. Der Sport wird in den verschiedenen Vereinen durch die aufopferungsvolle, ehrenamtliche Arbeit vieler Trainer, Übungsleiter und natürlich der Aktiven getragen. Ohne sie wäre der Vereinssport in unserem Landkreis überhaupt nicht denkbar. Arbeit für den Sport beinhaltet eine für die Gesellschaft wichtige soziale Komponente. Daneben kommt dem Sport natürlich auch in unserem Landkreis eine besonders wichtige, integrative Funktion zu, denn durch die Zugehörigkeit zum Sportverein, durch die sportliche Tätigkeit und durch Wettkämpfe, wird auch Identität gestiftet und vertieft. Es werden Bezugspunkte geschaffen, aus denen das in heutiger Zeit so wichtige „Wir-Gefühl“ entsteht.

Ansprechpartner:

Kreissportbund Altenburger Land e.V.

Beim Goldenen Pflug 1

04600 Altenburg

Tel.: 03447 2537

Landratsamt Altenburger Land

Lindenastr. 09

Sportbeauftragte Judith Härtel

Tel.: 03447 586249

über 15.500 Mitglieder sind derzeit in 130 Sportvereinen des Kreissportbundes im Landkreis organisiert. Der Anteil der Kinder und Jugendlichen bis 18 Jahre liegt bei 25%. Über 2.500 ehrenamtliche Übungsleiter, Kampf- und Schiedsrichter, Organisationsleiter und Helfer leisten eine großartige Arbeit für den Sport.

MUSEEN



Foto: Lindenau-Museum, Altenburg

LINDENAU-MUSEUM ALTENBURG

Kunstmuseum

Es wurde gestiftet von Bernhard August von Lindenau (1779 – 1854), dem bedeutenden Staatsmann, Naturwissenschaftler und Kunstsammler. Durch seine testamentarische Verfügung gingen die Sammlungen in den Besitz des Herzogtums Sachsen-Altenburg über und blieben an die Stadt Altenburg gebunden. Seit 1848 waren sie bereits im ersten Museum auf dem Pohlhof der Öffentlichkeit zugänglich. 1873 – 1875 wurde ein repräsentativer Neubau errichtet, das heutige Lindenau-Museum.

Sammlungen

Kostbare Spezialsammlung früher italienischer Malerei, die 180 Tafelbilder des 13. – 16. Jh. umfasst – Kollektion antiker Keramik des 7. – 2. Jh. V. Chr. – Abgussammlung nach Meisterwerken der Antike und der Renaissance – Malerei und Plastik des 17. – 20. Jh. – Graphische Sammlung.

Ausstellung

Ständige Ausstellungen aus den Sammlungen sowie Sonderausstellungen alter und neuer Kunst.

Besucherservice

Führungen nach Vereinbarung in den Sonderausstellungen und durch die Sammlungen. Thematische Führungen samstags 15:00 Uhr. Kunstgespräche, Vorträge, Galeriekonzerte. Anleitung zu künstlerischer Betätigung für Schüler und Vorschulkinder. Ferien- und Freizeitangebote für Kinder und Jugendliche.

Im Studio Bildende Kunst

Unterricht in Malerei/Grafik, Keramik, Plastik, Textilkunst, Buch- und Schriftgestaltung. Grund- und Fortsetzungskurse zu einzelnen Themen. Druckwerkstatt.

Öffnungszeiten:

Di – Fr	12:00 – 18:00 Uhr
Sa, So	10:00 – 18:00 Uhr

Anschrift

Lindenau-Museum Altenburg
Gabelentzstraße 5; 04600 Altenburg
Tel.: 03447 89553; Fax: 03447 895544
E-Mail: direktion@lindenau-museum.de
Homepage: www.lindenau-museum.de

NATURKUNDLICHES MUSEUM MAURITIANUM

Naturkundemuseum

Es beherbergt unter anderem die zwischen 1817 und 1925 von der Naturforschenden Gesellschaft des Osterlandes zusammengetragenen Naturaliensammlungen, für die 1908 ein Museum im Schlosspark errichtet wurde. Mehr als 400.000 geologische, mineralogische, paläontologische, zoologische und botanische Objekte wurden vor allem in den letzten Jahrzehnten zusammengetragen.

Sammlungen

Vogelsammlung, mit 5.000 Präparaten die bedeutendste Kollektion (enthält u. a. 50% Exemplare, die Alfred Brehm auf seinen Afrikareisen sammelte und die Christian Brehm präparierte) – Geowissenschaftliche Sammlungen, mit wichtigem Material aus den umgebenden Kohletagebauen ergänzt – Wirbeltiere (Schwerpunkt: Kleinsäuger), Insekten, Mollusken und spezielle Bodentiere – Fossilienammlung mit Graptolithen aus der Region und in der Eiszeit transportierten Gesteinen – Altenburger Rattenkönig (32 mumifizierte und mit den Schwänzen verknötete Hausratten).

Ausstellungen (Geologie, Vogel- und historische Sammlung)

Ständige Ausstellungen aus den Sammlungen sowie Sonderausstellungen zu Flora, Fauna und Geologie, zu ökologischen und Naturschutzthemen.

Besucherservice

Führung für Gruppen nach Vereinbarung, Vortragsangebote für Schüler, unterrichtsergänzende Veranstaltungen, Exkursionen. Wissenschaftliche Vorträge und Kolloquien. Vortragsreihe.

Öffnungszeiten:

Di – Fr: 13:00 – 17:00 Uhr; Sa, So: 10:00 – 17:00 Uhr

Anschrift

Naturkundliches Museum Mauritianum
Parkstraße 1, 04600 Altenburg
Tel.: 03447 2589; Fax: 03447 892163
E-Mail: direktion@mauritianum.de
Homepage: www.mauritianum.de

SCHLOSS- UND SPIELKARTENMUSEUM

Kulturhistorisches Museum

Es befindet sich in repräsentativen Räumen des ehemaligen Residenzschlosses. Rest slawischer Besiedlung in Höhenlage nach-



Foto: Schlossauffahrt, Altenburg

weisbar. Burgward (seit 10. Jh.) und Kaiserpfalz (12. Jh.). Kaiser Friedrich I. Barbarossa besuchte mehrfach die strategisch wichtige Pfalzstätte. Zahlreiche bauliche Veränderungen, Barockbau des Residenzschlosses Mitte 1. Hälfte des 18. Jh., 1920 Einrichtung des Museums, das sich 1923 mit dem Spielkartenmuseum als Spezialabteilung erweitert. Schlosskirche mit Grab der Margarethe von Österreich, Fürstengruft und Trost-Orgel (1735–1739).

Dauerausstellungen

Spielkarten aus fünf Jahrhunderten – Schlossbaugeschichte und Wohnkultur des 17./18. Jahrhunderts – Der Sächsische Prinzenraub zu Altenburg 1455 – Rüstkammersammlung – Sakrale Kunst – Porzellansammlung des B. A. von Lindenau – Uhrensammlung – Skatheimat: zum Leben und Werk des Skatmalers Otto Pech (PIX)

Service

- täglich Führungen für Einzelbesucher in die Festräume und Schlosskirche mit Orgelanspiel zu jeder vollen Stunde
- Gruppenführungen nach schriftlicher Vereinbarung, auch außerhalb der Öffnungszeiten
- öffentliche Sonntagsführungen, Vortragsreihe, Fachtagungen, Events, Ausstellungseröffnungen, museumspädagogische Veranstaltungen
- Hausmannsturm im Schlosskomplex und Nikolaiturm in der Altstadt
- Kostenlose Audio-Guide-Führungen in Deutsch und Englisch

Öffnungszeiten

Di – So 10:00 – 17:00 Uhr
Letzter Einlass: 16:30 Uhr
Letzte Führung: 16:00 Uhr

Anschrift

Schloss- und Spielkartenmuseum
Schloss 2/4
04600 Altenburg
Tel.: 03447 512712
Fax: 03447 512733

MUSEUM BURG POSTERSTEIN

Kulturhistorisches Museum

Das Museum ist in der mittelalterlichen Burg Posterstein, einer Höhenburg mit 25 m hohem Bergfried untergebracht. Ersterwähnung der Burg im 12. Jahrhundert (1191). Ende des 13. Jh. geriet die Grundherrschaft unter die Lehnshoheit der Reußen. Im 16. Jh. und 17. Jh. Umbau zum Wohnschloss, seit 1952 Museum. 1984 – 1991 letzte Restaurierung. Spätgotische Burgkirche mit barockem Schnitzwerk (Johannis Hopf 1689)



Foto: Museum,
Burg Posterstein



Sammlungen

Ur- und Frühgeschichte sowie Kulturgeschichte der Region – Geschichte des Musenhofes Löbichau und der Anna Dorothea von Kurland (1796 – 1821) – Schmöllner Steinnuss- und Hornknopfindustrie

Ausstellungen

Ständige Ausstellungen aus den Sammlungen sowie Sonderausstellungen zur regionalen Kunst, zum Kunsthandwerk und zur Geschichte der Region.

Besucherservice

Kirchenführungen täglich (außer sonntags) 11:00 Uhr, 13:00 Uhr und 15:00 Uhr sowie nach Voranmeldungen. Führungen zur Burggeschichte und in Sonderausstellungen nach Vereinbarung. Thematische museumspädagogische Angebote für Kinder und Jugendliche; Konzerte, Veranstaltungen.

Öffnungszeiten:

Di – Sa 10:00 – 17:00 Uhr
So und Feiertag 10:00 – 18:00 Uhr
November bis Februar:
Di – Fr 10:00 – 16:00 Uhr
Sa, So und Feiertag 10:00 – 17:00 Uhr

Anschrift

Museum Burg Posterstein
04626 Posterstein
Tel.: 034496 22595
Fax: 034496 23305
E-Mail: museum@burg-posterstein.de
Homepage: www.Burg-Posterstein.de

KNOPF- UND REGIONALMUSEUM SCHMÖLLN



Foto: Knopf- und Regionalmuseum, Schmölln

Ständige Ausstellungen: Stadt- und Regionalgeschichte, Entwicklung der Knopfindustrie in Schmölln

Anschrift

Knopf- und Regionalmuseum Schmölln
Sprottenaue 2
04626 Schmölln
Tel.: 034491 760

Öffnungszeiten

Mi	10:00 – 17:00 Uhr
Fr	10:00 – 17:00 Uhr
Sa	12:30 – 18:00 Uhr
So	10:00 – 12:00 Uhr 12:30 – 18:00 Uhr

HEIMATMUSEEN

HEIMATMUSEUM GÖßNITZ

Heimatmuseum Gößnitz
Kauritzer Str. 8
04639 Gößnitz
Tel.: 034493 31859

Öffnungszeiten

Vom 01. Mai bis 03. Oktober jeweils
Sa, So 14.00 – 17.00 Uhr
oder nach telefonischer Vereinbarung

HEIMATMUSEUM MEUSELWITZ

Neugasse 1/3
04610 Meuselwitz
Tel.: 03448 2498

Öffnungszeiten:

Die	09.00 – 12.00 Uhr	13.30 – 17.00 Uhr
Mi	09.00 – 12.00 Uhr	13.30 – 15.30 Uhr
So	14.00 – 17.00 Uhr	

Führungen – auch außerhalb der Öffnungszeiten – bitte telefonisch anmelden unter 03448 2498.

DORFMUSEUM ALTKIRCHEN

04626 Altkirchen
Tel.: 034491 22233 oder 80081

Öffnungszeiten:

Mo – Fr	09:30 – 11:30 Uhr	12:30 – 14:30 Uhr
Sa/So	nach Voranmeldung	

THEATER & PHILHARMONIE THÜRINGEN (TPT)

Musiktheater, Ballett, Schauspiel, Konzerte, Puppentheater, Spielstätten in Altenburg und Gera

Landestheater Altenburg

Bespielung im Großen Haus, Heizhaus und Theater unterm Dach

Anschrift:

Theaterplatz 19
04600 Altenburg
Tel.: 03447 5850
Fax: 03447 585141

Öffnungszeiten Theaterkasse im Foyer

Mo, Mi, Fr: 10:00 – 16:00 Uhr; Di, Do: 12:00 – 18:00 Uhr
Tel.: 03447 585161 · Fax: 03447 585192
E-Mail: kasse@theater.altenburg.gera.de
Homepage: www.theater.altenburg.gera.de



Foto: Theater, Altenburg

Bühnen der Stadt Gera

Bespielung im Großen Haus, Konzertsaal, Kleines Theater am Zentrum,

Anschrift:

Küchergartenallee 2
07548 Gera
Tel.: 0365 82790
Fax: 0365 8279123

Öffnungszeiten Theaterkasse am Markt

Mo – Fr 10:00 – 18:00 Uhr
Sa 09:00 – 12:00 Uhr
Tel.: 03 65 7736343
Fax: 03 65 7736356

BIBLIOTHEKEN

Stadtbibliothek Altenburg

Lindenaustraße 14
04600 Altenburg
Tel.: 03447 315058
Fax: 03447 505841

Öffnungszeiten:

Mo – Fr 12:00 – 18:00 Uhr
2006 Mittwochs vorübergehend
geschlossen

Stadt- und Kreisbibliothek Schmölln

Stadtbibliothek Schmölln

Markt 42/43, 04626 Schmölln
Tel.: 034491 7698

Öffnungszeiten:

Mo 12:00 – 18:00 Uhr
Di 10:30 – 18:00 Uhr
Mi 12:00 – 17:00 Uhr
Do 10:30 – 17:00 Uhr
Fr 11:00 – 15:00 Uhr

Stadtbibliothek Gößnitz

Freiheitsplatz 6
04639 Gößnitz
Tel.: 034493 22670

Öffnungszeiten

Di 14:00 – 18:00 Uhr
Do 14:00 – 17:00 Uhr
Fr 09:00 – 11:00 Uhr

Stadtbibliothek und Infothek Meuselwitz

Bahnhofstr. 5
04610 Meuselwitz
Tel.: 03448 750708

Öffnungszeiten:

Mo 13.00 – 17.00 Uhr
Di/Do 10.00 – 12.00 Uhr
13.00 – 17.00 Uhr
Mi/Fr 13.00 – 16.00 Uhr

Aktualisierungen unter
www.meuselwitz.de

Stadtbibliothek Lucka

Pestalozzistr. 1
04613 Lucka
Tel.: 034492 24389

Öffnungszeiten:

Die 10:00 – 12:00
14:00 – 17:00 Uhr
Fr 10:00 – 12:00
14:00 – 16:30 Uhr

Gemeindebibliothek Altkirchen

Am Freibad 5
04626 Altkirchen
Tel.: 034491 22233

Öffnungszeiten:

Mo, Do 07:00 – 11:00 Uhr
Di, Fr 13:00 – 17:00 Uhr

Gemeindebibliothek Langenleuba-Niederhain

Mühlenweg 3
04618 Langenleuba-Niederhain
Tel.: 034497 78254

Öffnungszeiten:

Mo 13:00 – 18:00 Uhr
Di 13:00 – 16:00 Uhr
Do 10:00 – 15:00 Uhr

Außenstelle Ziegelheim:

Do 16:00 – 17:30 Uhr

Gemeindebibliothek Nobitz

Altenburger Straße 11 c
04603 Nobitz
Tel.: 03447 375466

Öffnungszeiten:

Mo 12:00 – 18:00 Uhr
Di 12:00 – 17:00 Uhr
Do 09:00 – 16:00 Uhr
Fr 09:00 – 13:00 Uhr

Öffnungszeiten der Außenstelle in Ehrenhain

Mi 14:00 – 17:00 Uhr

Gemeindebibliothek Nöbdenitz

Bahnhofstraße 14
04626 Nöbdenitz
Tel.: 034496 22562

Öffnungszeiten

Mo u. Do 15:00 – 18:00 Uhr

Gemeindebibliothek Rositz

Schulstr. 48, 04617 Rositz
Tel.: 034498 22380

Öffnungszeiten:

Mo 14:00 – 17:00 Uhr
Di 14:00 – 18:00 Uhr
Do 13:00 – 16:00 Uhr

Gemeindebibliothek Kriebitzsch

Hauptstrasse 26
04617 Kriebitzsch
Tel.: 03448 3573

Öffnungszeiten:

Mi 12:00-15:00 Uhr

Gemeindebibliothek Lödla

Oberlödla Nr. 41
04617 Lödla
Tel.: 03447 834794



Foto: Stadtbibliothek, Altenburg

Öffnungszeiten:

Die 17:00-18:00 Uhr

Umweltbibliothek der Bürgerinitiative Umweltschutz und Umweltbibliothek e. V.

A.-Levy-Straße 59 a, 04600 Altenburg,
Tel.: 03447 834317

Ausleihe von Büchern, Zeitschriften und Infomaterialien zu verschiedenen Fachbereichen der Umwelt- und „Dritte-Welt“-Literatur, auch Kinderliteratur, sowie Bestände der ehem. Zweigstelle Nord der Stadtbibliothek Altenburg.

Öffnungszeiten:

Mo 14:00 – 18:00 Uhr
Di 09:00 – 12:00 Uhr
14:00 – 16:00 Uhr
Do 14:00 – 18:00 Uhr
Fr 09:00 – 12:00 Uhr



Foto: Lichthofgalerie im Landratsamt, Altenburg

GALERIEN

Galerie im Lichthof des Landratsamtes

Landratsamt Altenburger Land
Lindenastr. 9
04600 Altenburg
Tel.: 03447 586-163; -158

Öffnungszeiten

Mo, Mi, Do 08.00 – 16.00 Uhr
Di 08.00 – 18.00 Uhr
Fr 08.00 – 13.00 Uhr

Galerie Burg Posterstein

Burgberg 1
04626 Posterstein
Tel.: 034496 22595
Geöffnet wie Museum Burg Posterstein

Rathausgalerie Altenburg

Stadtverwaltung Altenburg
Markt 1
04600 Altenburg
Tel.: 03447 594412

Öffnungszeiten

Mo – Do 09.00 – 18.00 Uhr
Fr 09.00 – 14.00 Uhr

Rathausgalerie Schmölln

Stadtverwaltung Schmölln
Markt 1
04626 Schmölln
Tel.: 034491 760

Öffnungszeiten

Di 13.00 – 18.00 Uhr
Mi, Do 13.00 – 15.30 Uhr

Rathausgalerie Gößnitz

Stadtverwaltung Gößnitz
Freiheitsplatz 1
04639 Gößnitz
Tel.: 034493 22670/700

Öffnungszeiten

Mo, Mi, Do 07.00 – 12.00
u. 13.00 – 15.00 Uhr
Di 07.00 – 12.00
u. 13.00 – 18.00 Uhr
Fr 07.00 – 12.00 Uhr

Galerie Ebertstraße

Kulturbund Altenburger Land e.V.
Friedrich-Ebert-Str. 9
04600 Altenburg
Tel.: 03447 836012

Öffnungszeiten

Di – Do 09.00 – 18.00 Uhr

Galerie in der Klinik für Psychiatrie

Klinik für Psychiatrie
Zeitzer Str. 28
04600 Altenburg
Tel.: 03447 562401

Öffnungszeiten

täglich bis 18.30 Uhr

Kleine Galerie im Pferdestall

Heimattuben des Heimatvereins Göpfersdorf e.V.
04618 Göpfersdorf
Tel.: 034497 8100



Foto: Lichthofgalerie im Landratsamt, Altenburg

ARCHIVE

Thüringisches Staatsarchiv Altenburg

Schloss 7
04600 Altenburg
Tel.: 03447 315488

Kreisarchiv Altenburger Land

Landratsamt Altenburger Land
Fachdienst 22, Zentrale Dienste
Kreisarchiv
Lindenastr. 9
04600 Altenburg
Tel.: 03447 586150

Stadtarchiv Altenburg

Stadtverwaltung Altenburg
Stadtarchiv
Schlossberg 2
04600 Altenburg
Tel.: 03447 579062



JUGENDEINRICHTUNGEN

Jugendarbeit / Jugendsozialarbeit – Projekte im Jugendförderplan

Kreisweite Projekte

**Mobile Jugendarbeit mit suchtgefährdeten
Kindern und Jugendlichen im Landkreis
Altenburger Land**
Geraer Straße 46
04600 Altenburg
Tel.: 03447 316060

**Kreissportjugend im Kreissportbund
Altenburger Land**
Beim Goldenen Pflug 1
04600 Altenburg
Tel.: 03447 2337, 579590

Kreisjugendring Altenburger Land e.V.
Kontaktbüro
Geschwister-Scholl-Straße 10
04600 Altenburg
Tel.: 03447 311175

Stadt Altenburg

**Cliquenorientierte Jugendsozialarbeit
Altenburg Zentrum**
Geraer Straße 46
04600 Altenburg
Tel.: 03447 316060

**Mobile Jugendarbeit / Streetwork
Altenburg-Nord**
Liebermannstr. 53
04600 Altenburg
Tel.: 03447 836083

Kinder- und Jugendhaus Altenburg-Nord
Liebermannstraße 53
04600 Altenburg
Tel.: 03447 836083

Kinder- und Jugendtreff „Abstellgleis“
Otto-Dix-Straße 44
04600 Altenburg
Tel.: 03447 502342

Kinder- und Jugendtreff „Rote Zora“
Geschwister-Scholl-Straße 10
04600 Altenburg
Tel.: 03447 315035

Kinder- und Jugendtreff „East Side“
Platanenstraße 5a
04600 Altenburg
Tel.: 03447 504175

Stadt Meuselwitz

Mobile Jugendarbeit Meuselwitz
Rathausstraße 13
04610 Meuselwitz
Tel.: 03448 411057

**Schüler- und Jugendfreizeitzentrum
Meuselwitz**
Wintersdorfer Straße 15
04610 Meuselwitz
Tel.: 03448 2217

Stadt Lucka

Jugendclub „Villa Kunterbunt“
Meuselwitzer Straße 60
04613 Lucka
Tel.: 034491 24397

Stadt Schmölln

Mobile Jugendarbeit Schmölln
Crimmitschauer Straße 50a
04626 Schmölln
Tel.: 034491 82183

Schülerfreizeitzentrum Schmölln
Finkenweg 11
04626 Schmölln
Tel.: 034491 22595

Stadt Göbnitz

Mobile Jugendarbeit Göbnitz / Ponitz
Am Freiheitsplatz 4 (Jugendheim)
04639 Göbnitz
Tel.: 034493 71200

Gemeinde Nöbdenitz

Mobile Jugendarbeit Nöbdenitz
Am Gemeindeplatz 4
04626 Nöbdenitz
Tel.: 034496 23012

Jugendherberge

Jugendherberge Windischleuba
Pestalozziplatz 1
04603 Windischleuba
Tel.: 03447 834471



Foto: Jugendherberge, Windischleuba



MEDIZINISCHE VERSORGUNG



Foto: Kreiskrankenhaus, Altenburg

Krankenhäuser:

1. Kreiskrankenhaus Altenburg gGmbH
Standort Altenburg
Am Waldessaum 10
04600 Altenburg
Tel.: 03447 52-0
Fax: 03447 522230
2. Kreiskrankenhaus Altenburg gGmbH
Standort Schmölln
Robert-Koch-Str. 95
04626 Schmölln
Tel.: 034491 30-0
Fax: 034491 30151
3. Klinik für Psychiatrie
der Evangelischen Lukas-Stiftung Altenburg
Zeitzer Str. 28
04600 Altenburg
Tel.: 03447 562-0
Fax: 03447 562150

Kreiskrankenhaus Altenburg gGmbH

Fachrichtungen:

1. Innere Medizin (Kardiologie/Angiologie, Gastroenterologie, Nephrologie/Nierenersatztherapie, Hämatologie, Onkologie, Endokrinologie einschl. Diabetologie)
2. Chirurgie (Allgemein- und Visceralchirurgie, Gefäßchirurgie, Traumatologie, Kinderchirurgie)
3. Geburtshilfe und Frauenheilkunde
4. Klinik für Kinder- und Jugendmedizin
5. Neurologie/Neurologische, Intensivtherapie
6. Anästhesiologie/Intensiv- u. Schmerztherapie
7. HNO-Belegabteilung
8. Urologische Belegabteilung
9. Radiologie
10. Physiotherapie

Klinik für Psychiatrie Altenburg

Fachrichtungen:

1. Stationäre psychiatrische Behandlung
2. Tagesklinische psychiatrische Behandlung
3. Institutsambulanz

Ambulante Versorgung durch niedergelassene Ärzte

Mit Stand vom 14.11.2005 gibt es im Landkreis Altenburger Land 131 niedergelassene Ärzte in folgenden Fachrichtungen:

- 55,5 Allgemeinmedizin/Praktische Ärzte
- 2 Anästhesie
- 4,5 Chirurgie und Kinderchirurgie
- 3 Dermatologie
- 10 Gynäkologie
- 4 HNO
- 19 Innere Medizin
- 3 Laboratoriumsmedizin
- 4 Neurologie/Psychiatrie/Psychotherapie
- 6 Ophthalmologie
- 3 Orthopädie
- 9 Pädiatrie
- 2 Pathologie
- 1 Physikalische Therapie und Rehabilitationsmedizin
- 2 Radiologie
- 3 Urologie

Selbsthilfegruppen

Selbsthilfegruppen gibt es im Altenburger Land für Menschen mit Behinderungen, chronisch Kranke, psychisch Kranke, Suchtgefährdete, soziale Selbsthilfegruppen sowie für Angehörige, Kinder, Eltern und Senioren.

Informationen zu den einzelnen Selbsthilfegruppen und deren Ansprechpartner erhalten Sie über die

Kontaktstelle für Selbsthilfegruppen

Doris Krokowski
Lindenastr. 31
04600 Alenburg
Tel.: 03447 586849

Ambulante Pflegedienste mit Anschrift und Versorgungsbereich

Caritas Sozialstation Altenburg
Albert-Levy-Straße 59a
04600 Altenburg
Tel.: 03447 81158

Diakonie-Sozialstation Altenburg
Stiftsgraben 20
04600 Altenburg
Tel.: 03447 500759

Diakonie-Sozialstation Meuselwitz
Baderdamm 3
04610 Meuselwitz
Tel.: 03448 702209

DRK Sozialstation Lohma
Nr. 38
04618 Lohma
Tel.: 034497 78206

Sozialstation der Johanniter-Unfall-Hilfe Lucka
Zeitzer Str. 23
04613 Lucka
Tel.: 034492 40404

Sozialstation der Volkssolidarität Altenburg
Birkenstraße 8
04600 Altenburg
Tel.: 03447 313135

AWO Sozialstation Gößnitz
Goethestr. 2
04639 Gößnitz
Tel.: 034493 21381

AWO Sozialstation Großstörnitz
Saaraer Weg 5
04626 Großstörnitz
Tel.: 034491 80709

Ambulanter Pflegedienst Krankenhaus
Schmölln
Robert-Koch-Str. 95
04626 Schmölln
Tel.: 034491 30115

Pflegedienst Udo Sterzig
Burgstr. 3 – 4
04600 Altenburg
Tel.: 03447 834315

Pflegedienst Steffi Hose
Bachstr. 12 b
04603 Nobitz
Tel.: 03447 375176

Pflegedienst Ursula Lober
Meuselwitzer Str. 17
04610 Wintersdorf
Tel.: 03448 2477

Pflegedienst Dagmar Mahn
Am Sportplatz 45
04617 Gerstenberg
Tel.: 03447 836252

Pflegedienst Marlies Kahnt
Waldenburger Str. 6
OT Engertsdorf
04618 Ziegelheim
Tel.: 037608 27777
oder 0172 3552457

Pflegedienst Helga Wähler
Saure Allee 7
04626 Löbichau
Tel.: 0170 9601312

Pflegedienst Ramona Willhain
Beethovenplatz 12
04626 Schmölln
Tel.: 034491 58880

Hauskrankenpflege Elke Reichelt
Nr. 46
04603 Saara
Tel.: 03447 505248

Pflegedienst Holger Heyde
Zwickauer Str. 56
04600 Altenburg
Tel.: 03447 509421

Pflegedienst Heike Tobies
Hauptstr. 26
04618 Langenleuba-Niederhain
Tel.: 034497 70610

Privater Pflegedienst „Alltagsengel“
Uhlandstraße 23, 04610 Meuselwitz
Tel.: 03448 753825
oder 01711 2975972

Behindertenwohnheime

Lebenshilfe
Wohnheim für geistig Behinderte
August-Bebel-Str. 4 – 6
04600 Altenburg
Tel.: 03447 506920

Wohnheim für Behinderte
Querstr. 4
04603 Bocka
Tel.: 03447 4613

Übergangswohnheim für psychisch kranke Menschen
„Marianne-Bucky-Haus“
Rudolf-Breitscheid-Str. 2
04600 Altenburg
Tel.: 03447 310690

Wohnstätte für mehrfach schwerstbehinderte
Kinder und Jugendliche des DRK
Nordplatz 15
04600 Altenburg
Tel.: 03447 857125

Lebenshilfe für geistig Behinderte
Wohnheim Rositz
Altenburger Straße 3c
04617 Rositz
Tel.: 034498 80497

**Wohnheim für psychisch Kranke und
seelisch behinderte Menschen**
Ernst-Thälmann Platz 1
04626 Lumpzig
Tel.: 034495 79366



Teilstationäre Einrichtungen der Eingliederungshilfe

Tagesstätte für psychisch Kranke

Carl-von-Ossietzky-Str. 19
04600 Altenburg
Tel.: 03447 514211

Werkstatt für Behinderte „Pleißenaue“

Am Fünfminutenweg Süd Nr. 11
04603 Windischleuba
Tel.: 03447 852 90

Integrativer Kindergarten „Pustelblume“

Heinrich-Zille-Straße 8
04600 Altenburg
Tel.: 03447 502676

Integrativer Kindergarten „Spatzennest“

Pappelstr. 56
04600 Altenburg
Tel.: 03447 311133

Vollstationäre Pflegeeinrichtungen im Landkreis

Hospitalstiftung zu Altenburg

Hospitalplatz 1
04600 Altenburg
Tel.: 03447 5610

DRK Alten- und Pflegeheim

„Albert Schweitzer“
Nordplatz 15
04600 Altenburg
Tel.: 03447 857113

Evang.-Luth. Magdalenenstift

Stiftsgraben 20
04600 Altenburg
Tel.: 03447 311613

Seniorenzentrum Meuselwitz gGmbH

Bebelstr. 31
04610 Meuselwitz
Tel.: 03448 814914

Pflegeheim Lucka GmbH

Gartenstr. 6
04613 Lucka
Tel.: 034492 47020

Senioren-Wohnpark Klaus

Am Leinawald 47/48
04603 Klaus
Tel.: 034494 78106

Seniorenwohnsitz Plottendorf GbR

Dr.-Robert-Koch-Str. 6
04617 Treben
Tel.: 034343 51232

AWO Pflegeheim

Nr. 1
04639 Hainichen
Tel.: 03764 76980

Schmöllner Heimbetriebsgesellschaft mbH

Sitz der Geschäftsführung und Pflegeheim
Am Brauereiteich 6
04626 Schmölln
Tel.: 034491 67505

Pflegeheim Löbichau

Dorfstr. 32/33
04626 Löbichau
Tel.: 034496 22212

Pflegeheim Schmölln

Am Brückenplatz
04626 Schmölln
Tel.: 034491 67160

Tagespflegeeinrichtungen

Ev.-Luth. Magdalenenstift

Stiftsgraben 20, 04600 Altenburg
Tel.: 03447 311122

AWO Tagespflege

Goethestr. 2, 04639 Gößnitz
Tel.: 034493 36627

Tagespflege im Pflegeheim Schmölln

Am Brauereiteich 6, 04626 Schmölln
Tel.: 034491 67505

Tagespflege Seniorenwohnpark Klaus

Am Leinawald 47/48, 04603 Klaus
Tel.: 034494 780

Kurzzeitpflegeeinrichtungen und -angebote

Krankenhaus Schmölln gGmbH

Robert-Koch Straße 95
04626 Schmölln
Tel.: 034491 30141

Seniorenwohnpark Klaus

Am Leinawald 47/48
04603 Klaus
Tel.: 034494 780

Kurzzeitpflegeeinrichtungen finden Sie auch in der Hospitalstiftung zu Altenburg, dem DRK Alten- und Pflegeheim „Albert Schweitzer“ sowie dem Evang.-Luth. Magdalenenstift in Altenburg (Anschriften s. v.)

Kurzzeitpflege bieten auch viele Pflegeheime als so genannte eingestreute Plätze im Bedarfsfall an. Wenden Sie sich an ein Pflegeheim Ihrer Wahl.



WEITERE WICHTIGE ANSCHRIFTEN

Agentur für Arbeit/Vermittlung

Fabrikstr. 30
04600 Altenburg
Tel.: 03447 5800

Außenstelle Schmölln

Lohsenstraße 43
Tel.: 034491 57990

Arbeitsgemeinschaft SGB II Altenburger Land (ARGE)

Fabrikstraße 30
04600 Altenburg
Tel.: 0180 100308050530

Amtsgericht Altenburg/Nachlassgericht

Burgstraße 11
04600 Altenburg
Tel.: 03447 5590

Deutsche Post Retail GmbH

Filiale Altenburg
Kepplerplatz 5
04600 Altenburg
Tel.: 03447 896691

Finanzamt Altenburg

Wenzelstraße 45
04600 Altenburg
Tel.: 03447 5930

Grundbuchamt Altenburg

Burgstraße 11
04600 Altenburg
Tel.: 03447 5590

Industrie- und Handelskammer Ostthüringen zu Gera

Gaswerkstr. 23
07546 Gera
Tel.: 0365 85530

Thüringer Landesamt für Vermessung und Geoinformation (ehem. Katasteramt)

Katasterbereich Zeulenroda
Dienstgebäude Schmölln
Lohsenstraße 43, 04626 Schmölln
Tel.: 034491 55190

Mieterschutzbund Gera und Umgebung e. V.

Heinrich-Zille-Straße 25
04600 Altenburg
Tel.: 03447 311784

Nachlassgericht

Burgstraße 11
04600 Altenburg
Tel.: 03447 5590

Polizeiinspektion Altenburger Land

Leipziger Straße 1, 04600 Altenburg
Tel.: 03447 4710

Sozialgericht

Pauritzer Platz 1
04600 Altenburg
Tel.: 03447 553620

Städtische Wohnungsgesellschaft Altenburg mbH

Johannisstraße 38
04600 Altenburg
Tel.: 03447 5910

Standesamt Altenburg

Spalatinpromenade 8
04600 Altenburg
Tel.: 03447 594380

Technisches Hilfswerk Bundesanstalt (THW)

Ortsverband Altenburg
Am weißen Berg 26
04600 Altenburg
Tel.: 03447 861800

Verbraucherzentrale Thüringen e. V.
Dostojewskistraße 6, 04600 Altenburg
Tel.: 03447 507916

Impressum

Grafik und Satz

Verlag Klaus-Jürgen Kamprad
Theo-Neubauer-Straße 7, 04600 Altenburg
Tel.: 03447 375610
Fax: 03447 892850
www.vkjk.de

Inhalt

**Landratsamt Altenburger Land
Fachdienst Öffentlichkeitsarbeit**
Lindenaustraße 9, 04600 Altenburg
Tel.: 03447 586270
E-Mail: oeffentlichkeitsarbeit@altenburgerland.de
Internet: www.altenburgerland.de

Fotos/Grafik

Landratsamt Altenburger Land
Stadt- und Gemeindeverwaltungen
Mario Jahn
Hans-Peter Habel
Michael Herrmann

Änderungswünsche, Anregungen und Ergänzungen für die nächste Auflage dieser Broschüre nimmt die Verwaltung oder der zuständige Fachdienst entgegen. Titel, Umschlaggestaltung sowie Art und Anordnung des Inhalts sind zugunsten des jeweiligen Inhabers dieser rechte urheberrechtlich geschützt. Nachdruck und Übersetzung sind – auch auszugsweise – nicht gestattet. Nachdruck oder Reproduktion, gleich welcher Art, ob Fotokopie, Mikrofilm, Datenerfassung, Datenträger oder Online, nur mit schriftlicher Genehmigung der Verwaltung.

IMPRESSUM

Herausgegeben in Zusammenarbeit mit der Trägerschaft.

Änderungswünsche, Anregungen und Ergänzungen für die nächste Auflage dieser Broschüre nimmt die Verwaltung oder der zuständige Fachdienst entgegen. Titel, Umschlaggestaltung sowie Art und Anordnung des Inhalts sind zugunsten des jeweiligen Inhabers dieser Rechte urheberrechtlich geschützt.

Nachdruck und Übersetzungen sind – auch auszugsweise – nicht gestattet.

Nachdruck oder Reproduktion, gleich welcher Art, ob Fotokopie, Mikrofilm, Datenerfassung, Datenträger oder Online nur mit schriftlicher Genehmigung des Verlages.

04581051 / 2. Auflage / 2006

IN UNSEREM VERLAG ERSCHEINEN PRODUKTE ZU DEN THEMEN:

- Bürgerinformation
- Klinik- und Gesundheitsinformation
- Senioren und Soziales

- Dokumentationen
- Bildung und Forschung
- Bau und Handwerk
- Bio, Gastro, Freizeit

INFOS AUCH IM INTERNET:

www.alles-deutschland.de
www.alles-austria.at
www.sen-info.de
www.klinikinfo.de
www.zukunftschancen.de



WEKA info verlag gmbh

Lechstraße 2
D-86415 Mering
Telefon +49 (0) 82 33/3 84-0
Telefax +49 (0) 82 33/3 84-1 03
info@weka-info.de
www.weka-info.de



Das Ganze Leben

<http://www.awo-thueringen.de>



Die AWO im Landkreis Altenburger Land

Die AWO ist gleichzeitig Mitgliederverband und soziales Dienstleistungsunternehmen. Wir sind da, wenn Hilfe gebraucht wird und auch der Platz für Menschen, die helfen wollen. Qualität, Fachlichkeit und ein modernes Management zeichnen uns aus.

Wir betreiben fünf Kindertagesstätten, ein Seniorenpflegeheim, zwei betreute Wohnanlagen, eine Tagespflege und zwei ambulante Pflegedienste. Dazu eine Schwangerschaftsberatung, ein Familienzentrum, zwei Seniorenbegegnungsstätten und Angebote der Jugendarbeit.

**Weitere Informationen erhalten Sie in der Geschäftsstelle
unseres Kreisverbandes:**

Hainichen 1 | 04639 Gößnitz | Tel.: 03764/769 81 52

So erreichen Sie uns:

- **Seniorenbetreuung:**
 - Pflegeheim Hainichen**
03764/769 80
 - Selbständiges Wohnen im Alter
und Begegnungsstätte**
03447/5 58 90
 - Sozialstation und
betreutes Wohnen Gößnitz**
034493/2 13 81
 - Tagespflege und
Begegnungsstätte**
034493/3 66 27
 - Sozialstation Großstöbnitz**
034491/8 07 09
- **Kindertagesstätten:**
 - Am Schlosspark**
03447/31 11 37
 - Lerchenberg**
03447/50 01 50
 - Zwergenland**
03447/8 14 46
 - Knirpsenland**
03447/8 10 07
 - Burattino (Gössnitz)**
034493/2 14 83
- **Beratungsstellen und
Begegnungsstätten:**
 - Schwangerschaftsberatung**
03447/83 43 18
 - Begegnungsstätte**
03447/5 58 90
 - Familienzentrum Lucka**
034492/2 25 68
 - Ortsjugendwerk und Jugendcamp**
034493/2 27 05

NUR ECHT MIT DER GRÜNEN ZIEGE



Der berühmte Altenburger Ziegenkäse ist ein Traditionskäse, der europaweit als Spezialität geschützt ist. Seit über 100 Jahren wird dieser feine Weichkäse als Erster seiner Art im Altenburger Land nach traditioneller Rezeptur hergestellt!

Profitieren Sie von unserem Werksverkauf!



Öffnungszeiten Verkaufspavillon:
Montag – Freitag 9.00 – 17.00 Uhr

Käserei Altenburger Land GmbH & Co. KG
Theo-Nebe-Straße 1 · 04626 Lumpzig OT Hartha
Telefon 03 44 95 / 770-0 · Telefax 03 44 95 / 770-28
E-Mail Kaeserei-Altenburg@t-online.de

SEIT 1897. DER EINZIGE
AUS DEM ALTENBURGER LAND

