

# Familienbroschüre

Wegweiser für den Landkreis Teltow-Fläming



# Wohnbaugenossenschaft Luckenwalde eG

Gartenstr. 9 b · 14943 Luckenwalde

☎ 033 71 / 64 30-0 • 📠 033 71 / 64 30-20 [www.wbg-luckenwalde.de](http://www.wbg-luckenwalde.de)

*Bei uns sind Sie zu Hause*

*ansehen,  
einziehen,*



*wohlfühlen...*

*Wohnungen für "jung und alt"  
mit besonderen Dienstleistungen*



gegründet 1957

## Öffnungszeiten

Montag u. Mittwoch 8:00 - 15:30 Uhr  
Dienstag 8:00-12:00 Uhr u. 14:00-17:30 Uhr  
Donnerstag 8:00-15:00 Uhr  
Freitag 8:00 - 11:30 Uhr



**Sehr geehrte Bürgerinnen und Bürger,  
liebe Eltern, liebe Kinder und Jugendliche,**

im Landkreis Teltow-Fläming leben rund 30.000 Kinder, Jugendliche und junge Erwachsene. Ihnen ein möglichst sorgenfreies Aufwachsen in einem familienfreundlichen Klima zu ermöglichen, gehört zu unseren wichtigsten sozialpolitischen Zielen. Vor diesem Hintergrund haben der mediaprint WEKA infoverlag und die Kreisverwaltung Teltow-Fläming eine Familienbroschüre erarbeitet, deren erste Auflage vor Ihnen liegt.

Wir freuen uns sehr, Ihnen diesen kleinen Leitfaden an die Hand geben zu können, weil uns das Thema Familie außerordentlich wichtig ist. Kinder sind unsere Zukunft, und eine Region kann langfristig nur dann Perspektive haben, wenn sie sich als kinder- und familienfreundlich erweist.

Das vorliegende Heft enthält nicht nur zahlreiche Informationen rund um das Thema Familie, sondern zeigt auf, warum es sich im Landkreis Teltow-Fläming gut leben lässt – auch und besonders für junge Leute. Hier gibt es Arbeits- und Lebensbedingungen, in denen Familien und



Alleinerziehende sich wohl fühlen können. Außerdem überzeugen ein dichtes Netz an Kinder-, Jugend- und Bildungseinrichtungen sowie ein umfangreiches Freizeitangebot.

Die Familienbroschüre soll Ihnen helfen, sich zu den vielfältigen Themen rund um die Familie zu orientieren und Ihnen eine Art Wegweiser sein. Wir hoffen, dass das Heft viel gestellte Fragen beantwortet und eine Hilfestellung für alle Familien und Alleinerziehenden ist.

Für weitere Anregungen und Hinweise sind Ihnen die Herausgeber dankbar.

**Horst Bührendt**  
**Dezernent, Kreisverwaltung Teltow-Fläming**

## Inhaltsverzeichnis

	Seite		Seite
Vorwort	1	6. Gesundheit	31
Branchenverzeichnis	4	7. Generation 60plus	36
Impressum	4	8. Freizeit und Familienerholung	41
1. Beratung und Unterstützung	6	9. Gefördertes Wohnen	45
2. Finanzielle Hilfen für Familien	10	10. Verzeichnis der Städte und Gemeinden im Landkreis Teltow-Fläming	48
3. Schwangerschaft, Geburt und Kleinkindalter	14	Stichwortverzeichnis	U3
4. Familie, Kinderbetreuung und Beruf	21		
5. Hilfen für Alleinerziehende	28		

U = Umschlagseite

**Alles aus einer Hand.**  
**Das Johanniter-Seniorenzentrum Jüterbog.**

Wir geben Ihnen die Hilfe, die Sie im Alter benötigen – alles aus einer Hand.

- Stationäre Pflege
- Betreutes Wohnen
- Tagespflege

Bei uns wohnen Sie im Herzen von Jüterbog mit der Gewissheit rundum gut versorgt zu sein – durch liebevolle Pflege und Betreuung. Rufen Sie uns an. Wir informieren Sie gern.

Planeberg 10-14, 14913 Jüterbog  
☎ 03372 44391199

**DIE JOHANNITER.**   
**Aus Liebe zum Leben**





## Persönliche Energieberatung in Ihrer Nähe.



Hier erfahren Sie alles über umweltschonendes Erdgas und günstigen Umweltstrom. Wir informieren Sie über moderne kostensparende Erdgas-Heizungen und geben Tipps rund ums Energiesparen. Vereinbaren Sie einen persönlichen Beratungstermin mit **Thoralf Schröder**, Ihrem Berater im EMB-Kundenbüro Potsdam.

› **Kundenhotline: 0180 2 7495-10\***

Erdgas | Strom | BioErdgas

EMB Energie Mark Brandenburg GmbH  
www.emb-gmbh.de | Kunden-Hotline: 0180 27495-10\*

\*6 ct./je Einwahl dt. Festnetz, max. 42 ct./min. aus Mobilfunknetzen



IMM ERNEUERBARE

# Branchenverzeichnis

## Liebe Leserinnen, liebe Leser!

Hier finden Sie eine wertvolle Einkaufshilfe, einen Querschnitt leistungsfähiger Betriebe aus Handel, Gewerbe und Industrie, alphabetisch geordnet. Alle diese Betriebe haben die kostenlose Verteilung Ihrer Broschüre ermöglicht. Weitere Informationen finden Sie im Internet unter [www.alles-deutschland.de](http://www.alles-deutschland.de).

Branche	Seite	Branche	Seite	Branche	Seite	Branche	Seite
Adipositas	34, 35	Erziehungsberatung	19	Kurse	34	Seniorenheim	36, 38
Altenpflegeheim	38	Evangelisches Jugendwerk	25	Logopädie	32, 34	Seniorenresidenz	39
Apotheke	37	Familientlastender Dienst	21	Nachhilfe	26	Senioren-WG	39
Ausbildung	26	Familienhilfe	5	Paarberatung	19	Seniorenwohngemeinschaft	38
Ausflug	41	Fußbehandlung	33	Paartherapie	19	Sexualität	19
Babykurs	18	Geburtsvorbereitung	14, 15	Palliativpflege	37	Sprachstörungen	34
Babymassage	18	Genossenschaft	46	Patenschaft	15	Sprachtherapie	34
Behinderung	21	Handtherapie	31	Pflege	2	Treppenlift	U4
Betreuungsangebot	15	Hauskrankenpflege	37	Pflegeeinrichtung	36	Übergewicht	34
Bildung	23	Hebamme	14, 15, 16	Physiotherapie	33	Unterstützung	19
Brennwert	3	Hospizarbeit	36	Podologie	33	Weiterbildung	26
Demenz	38, 40	Immobilien	46	Psychotherapie	34	Wohnbaugenossenschaft	U2
Diakonie	5	Internist	34	Qualifizierung	26	Wohnimmobilien	46
Draisine	41	Jugendwerk	25	Sauna	41	Wohnungen	U2, 45, 46
Ehrenamt	19	Kinder- und		Schmerzmedizin	36	Wohnungsbaugesellschaft	46
Elektromobil	U4	Jugendlichenpsychotherapie	31	Schule	23	Wohnungsgenossenschaft	45, 46
Entbindung	15, 16	Kinderarzt	31, 33, 34, 35	Schwangerschaft	15	Wohnungsgesellschaft	46
Erdgas	3	Kinderklinik	16	Schwimmbad	41	Wohnungsvermietung	46
Ergotherapie	31	Krabbelgruppe	18	Senioren	2, 36		

U = Umschlagseite

## IMPRESSUM

Herausgegeben in Zusammenarbeit mit dem Landkreis Teltow-Fläming. Änderungswünsche, Anregungen und Ergänzungen für die nächste Auflage dieser Broschüre nimmt der Landkreis Teltow-Fläming entgegen. Titel, Umschlaggestaltung

sowie Art und Anordnung des Inhalts sind zugunsten des jeweiligen Inhabers dieser Rechte urheberrechtlich geschützt. Nachdruck und Übersetzungen in Print und Online sind – auch auszugsweise – nicht gestattet.

Fotos:  
mediaprint WEKA infoverlag

■ PUBLIKATIONEN ■ INTERNET ■ KARTOGRAFIE ■ WERBEMITTEL



mediaprint WEKA info verlag gmbh  
Lechstraße 2, D-86415 Mering  
Tel. +49 (0) 8233 384-0  
Fax +49 (0) 8233 384-103  
info@mp-infoverlag.de

www.mp-infoverlag.de  
www.alles-deutschland.de  
www.mediaprint.tv

14943015/1. Auflage / 2010

# BERATUNG • BEGEGNUNG • BILDUNG • VERMITTLUNG

Ein Netzwerk rund um die Familie im Landkreis Teltow-Fläming...



Familientelefon: 0160 - 968 318 58

Soziale Dienste: 033 72 - 44 26 30

- Kreisweite ambulante Dienste:
  - Christliche Familienhilfe / Eltern-Kind-Zentrum Teltow-Fläming
  - Allgemeine Sozialberatung und Wohnungslosenhilfe
  - Besuchsdienst und Haushaltshilfe
  - Hilfestellung durch Sprachmittler (u.a. Russisch, Spanisch)

- Fachdienste:
  - 1 Dienst für Menschen in besonderen sozialen Notlagen
  - 2 Schuldnerberatung
  - 3 Müttergenesungswerk
  - 4 Migrationsberatung

Wo Sie uns finden:

**Mühlau**

Heimstättenstraße 5  
Tel.: 033 79 - 37 84 04

**Blumberg**

Raabestraße 15  
Tel.: 033 79 - 20 79 64

**Zossen / MKZ „Altes Haus“**

Straße der Jugend 120  
Tel.: 033 77 - 96 96 59

**Ludwigfelde / Waldow**

August-Bebel-Straße 2  
Tel.: 0160 - 968 318 58

**Trebbin**

Berliner Straße 44  
Tel.: 033 731 - 806 12

**Lübbenstraße**

Burg 22d  
MKZ „Bürger- und Klostertal“  
Tel.: 033 71 - 404 84 70  
Eltern-Kind-Zentrum TK  
(Koordinierungsbüro)  
Tel.: 0160 - 968 318 58

**Jüterbog / Kreisbahnhofsstelle**

Kreisbahnplatz 1  
Tel.: 033 72 - 44 17 10

**Niedergirsdorf / Altes Lager**

Hazelnußweg 6  
Tel.: 033 741 - 710 01

**Blotzow / Mark**

Tel.: 0160 - 968 318 58

Weitere Dienste, Ansprechpartner und Telefonnummern finden Sie unter: [www.dw-tf.de](http://www.dw-tf.de). Wir sind u.a. Mitglied in den Netzwerken „Gesunde Kinder“ und „Kinderschutz“.

- Netzwerk „Gesunde Kinder Teltow-Fläming“  
Koordinierungsbüro des Evang. Krankenhauses  
Ludwigfelde, Straße der Jugend 63  
Tel.: 033 78 - 20 07 82

## Diakonie

Diakonisches Werk Teltow-Fläming e.V.  
Kreisbahnplatz 1 • 14913 Jüterbog • [www.dw-tf.de](http://www.dw-tf.de)

## 1. Beratung und Unterstützung

Leben mit Kindern, Leben in der Familie – das steht für Geborgenheit, Zuwendung und Freude, aber auch für finanzielle Sorgen, Erziehungsfragen oder gesundheitliche Probleme. Hier wird oft Hilfe benötigt.

Im Landkreis Teltow-Fläming gibt es eine Reihe von Angeboten und Einrichtungen, die Eltern bei der Erziehung ihrer Kinder beraten und Familien in schwierigen Lebenssituationen unterstützen. Auf Wunsch können sich auch Kinder und Jugendliche beraten lassen.

Hier finden Sie eine Übersicht der einzelnen Beratungsangebote:

### Jugendamt

Das **Jugendamt** des Landkreises Teltow-Fläming berät und unterstützt Eltern bei der **Erziehung** und schützt Kinder vor Gefährdungen. Die Fachkräfte des Sozialpädagogischen Dienstes informieren, beraten und unterstützen Familien, Alleinerziehende, Kinder, Jugendliche und junge Volljährige in vielen Fragen des Alltags und vermitteln notwendige Hilfen. Es gibt eine Vielzahl von Angeboten, auf die ein Anspruch besteht und die Sie bei Bedarf nutzen können. Die Beratung erfolgt kostenlos. *Gern informieren wir Sie detailliert in einem persönlichen Gespräch, per Telefon oder E-Mail. Nehmen Sie Kontakt mit uns auf!*

Landkreis Teltow-Fläming

### Jugendamt

Am Nuthefließ 2, 14943 Luckenwalde

☎ (03371) 608 3403

E-Mail: jugendamt@teltow-flaeming.de

### Erziehungs- und Familienberatung

Die **Erziehungs- und Familienberatung** ist ein unentgeltliches Angebot. Es kann in Anspruch genommen werden, wenn Eltern, Großeltern oder andere an der Erziehung Beteiligte das Gefühl haben, mit der Erzie-

hung ihres Kindes nicht mehr weiter zu wissen. Die Beraterinnen und Berater der Erziehungsberatungsstellen unterliegen der Schweigepflicht und dürfen keine Informationen an andere weitergeben. Die Erziehungsberatung steht auch jedem Kind und jedem Jugendlichen zur Verfügung. Sie können diese Beratung auch ohne Wissen ihrer Eltern in Anspruch nehmen.

### Erziehungs- und Familienberatungsstelle der AWO

Marktplatz 8, 15806 Zossen

☎ (03377) 302272

### Erziehungs- und Familienberatungsstelle des DRK

Grabenstraße 23, 14943 Luckenwalde

☎ (03371) 610542

### Kinder- und Jugendnotruf

Der **Kinder- und Jugendnotruf** des Landkreises Teltow-Fläming ist kostenlos unter der Telefonnummer **(0800) 45 67 809** zu erreichen. Rund um die Uhr steht ein Ansprechpartner aus dem Jugendamt des Landkreises Teltow-Fläming zur Verfügung.

Der Kinder- und Jugendnotruf ist für Mädchen und Jungen gedacht, die Sorgen oder Ängste in ihrem häuslichen Umfeld haben. Außerdem werden Hinweise von aufmerksamen Verwandten, Freunden oder Nachbarn entgegengenommen, die kritische Zustände beobachten und sich um das Wohl von Kindern und Jugendlichen sorgen.

### Sozialamt

Das **Sozialamt** kümmert sich um die Versorgung von Behinderten, Pfl-





gebedürftigen sowie von Personen ohne ausreichendes Einkommen. Es umfasst die Bereiche Hilfe zum Lebensunterhalt, Grundsicherung im Alter und bei Erwerbsminderung, Hilfen zur Gesundheit sowie Eingliederungshilfen für behinderte Menschen (ambulant, teilstationär, vollstationär), Hilfen zur Pflege (ambulant, teilstationär, vollstationär) und Hilfen in anderen Lebenslagen (z. B. Alten- und Blindenhilfe). Hinzu kommen die Sicherstellung von Leistungen nach dem Asylbewerberleistungsgesetz, dem Wohngeldgesetz, dem Bundesausbildungsförderungsgesetz (BAföG), dem Unterhaltssicherungsgesetz (USG) sowie Aufgaben der örtlichen Betreuungsbehörde.

*Gern informieren wir Sie detailliert in einem persönlichen Gespräch, per Telefon oder E-Mail. Nehmen Sie Kontakt mit uns auf!*

Landkreis Teltow-Fläming

### **Sozialamt**

Am Nuthefließ 2, 14943 Luckenwalde

☎ (03371) 608 3301

E-Mail: [sozialamt@teltow-flaeming.de](mailto:sozialamt@teltow-flaeming.de)

Eine spezielle Beratung für Senioren und Behinderte erfolgt durch:

Landkreis Teltow-Fläming

### **Behinderten- und Seniorenbeauftragte**

Am Nuthefließ 2, 14943 Luckenwalde

☎ (03371) 608 1086

E-Mail: [senioren@teltow-flaeming.de](mailto:senioren@teltow-flaeming.de)

### **Gesundheitsamt**

Das Gesundheitsamt ist Ihr Ansprechpartner für Fragen rund um die Gesundheit. Es informiert und berät in den Bereichen Gesundheitsschutz und Umweltmedizin, Gesundheitsförderung und Prävention sowie Jugendgesundheitspflege.

### **Kinder- und Jugendgesundheitsdienst**

Der Kinder- und Jugendgesundheitsdienst im **Gesundheitsamt** ist zuständig für die

- Durchführung der gesetzlichen Reihenuntersuchungen in Kitas und Schulen
- Durchführung von Schutzimpfungen
- Beratung und Betreuung von behinderten und von Behinderung bedrohten Kindern und Jugendlichen sowie deren Angehörigen
- Beratung von Kindern und Jugendlichen mit seelischen Auffälligkeiten sowie deren Eltern bzw. Sorgeberechtigten, Beratung zu Diagnostik und Hilfevermittlung

Landkreis Teltow-Fläming

### **Gesundheitsamt**

Am Nuthefließ 2, 14943 Luckenwalde

☎ (03371) 608 3846

E-Mail: [gesundheitsamt@teltow-flaeming.de](mailto:gesundheitsamt@teltow-flaeming.de)

### **Nebenstelle Ludwigfelde**

Straße der Jugend 63, 14974 Ludwigfelde

☎ (03378) 802645

### **Nebenstelle Zossen**

Kirchstraße 1, 15806 Zossen

☎ (03377) 2023937

### **Nebenstelle Jüterbog**

Schillerstraße 50, 14913 Jüterbog

☎ (03372) 4439221 (Donnerstag Nachmittag)

## 1. Beratung und Unterstützung

### Kinder- und jugendpsychiatrische Beratung

Für Familien sind psychische Krisen ihres Kindes oft mit erheblichen Sorgen und Belastungen verbunden. Manchmal stellen Eltern besorgt fest, dass sich ihr Kind – mehr als andere Kinder und oft ohne erkennbaren Anlass – in seiner Stimmung, seinem Verhalten und seinen Gewohnheiten verändert hat. Dies macht sich beispielsweise durch Traurigkeit, Rückzug von den Freunden oder den Eltern, Aufmerksamkeitsprobleme, Schulprobleme, Veränderungen im Essverhalten, häufiges aggressives Verhalten bzw. Alkohol- oder Drogenkonsum bemerkbar. Viele Eltern ahnen, dass sie die Schwierigkeiten ihrer Kinder ernst nehmen müssen, zögern aber oft, entsprechende Hilfen zu beanspruchen.

Kompetenter Partner für die Lösung dieser Probleme ist der Sozialpsychiatrische Dienst mit der kinder- und jugendpsychiatrischen Beratung. Er bietet auch Beratung für seelisch behinderte und psychisch auffällige Kinder an. Ratsuchenden Familien aus dem Landkreis entstehen keine Kosten.

Landkreis Teltow-Fläming

#### **Gesundheitsamt**

Am Nuthefließ 2, 14943 Luckenwalde

☎ (03371) 608 3842 (Mo.-Fr.)

E-Mail: [gesundheitsamt@teltow-flaeming.de](mailto:gesundheitsamt@teltow-flaeming.de)

#### **Nebenstelle Ludwigsfelde**

Straße der Jugend 63, 14974 Ludwigsfelde

☎ (03378) 802329 (Di.-Fr.)

#### **Nebenstelle Zossen**

Kirchstraße 1, 15806 Zossen

☎ (03377) 2023939 (Mo.)

*Gern informieren wir Sie detailliert in einem persönlichen Gespräch, per Telefon oder E-Mail. Nehmen Sie Kontakt mit uns auf!*

### Zahnärztlicher Dienst

Der **Zahnärztliche Dienst** des Gesundheitsamtes führt die gesetzlich vorgeschriebenen zahnärztlichen Reihenuntersuchungen und die zahnärztliche Gruppenprophylaxe in Kitas und Schulen durch.

Landkreis Teltow-Fläming

#### **Gesundheitsamt**

Am Nuthefließ 2, 14943 Luckenwalde

☎ (03371) 608 3860

☎ (03371) 608 3846

E-Mail: [gesundheitsamt@teltow-flaeming.de](mailto:gesundheitsamt@teltow-flaeming.de)

#### **Nebenstelle Ludwigsfelde**

Savador-Allende-Straße 18a, 14974 Ludwigsfelde

☎ (03378) 802337

### Suchtberatung

Menschen mit Suchtproblemen, z. B. Alkohol, illegale Drogen, Nikotin, bedürfen besonderer Hilfe, Beratung und Zuwendung. Das betrifft auch ihre Angehörigen und Freunde. Hilfe und Unterstützung bieten hier die Einrichtungen der Suchtberatung. Der Landkreis Teltow-Fläming bietet dafür die Beratung durch den Sozialpsychiatrischen Dienst des Gesundheitsamtes an. Es ist mit Beratungsstellen in Luckenwalde, Ludwigsfelde, Zossen und Jüterbog vertreten.

Landkreis Teltow-Fläming

#### **Sozialpsychiatrischer Dienst**

Am Nuthefließ 2, 14943 Luckenwalde

☎ (03371) 608 3871

E-Mail: [gesundheitsamt@teltow-flaeming.de](mailto:gesundheitsamt@teltow-flaeming.de)

### **Nebenstelle Jüterbog**

Schillerstraße 50, 14913 Jüterbog

☎ (03372) 4439222

### **Nebenstelle Ludwigsfelde**

Straße der Jugend 63, 14974 Ludwigsfelde

☎ (03378) 512539

### **Nebenstelle Zossen**

Kirchstraße 1, 15806 Zossen

☎ (03377) 2023932

Im nördlichen Teil des Landkreises übernimmt das Christliche Sozialwerk Ichthys Abhängigenhilfe e. V. die Suchtberatung.

### **Christliches Sozialwerk Ichthys Abhängigenhilfe e. V.**

Arcostraße 40, 15831 Mahlow

☎ (03379) 379176

### **Schuldnerberatung**

Schuldnerberatungsstellen bieten Menschen mit Schuldenproblemen Rat und Hilfe in psychosozialer, finanzieller und rechtlicher Hinsicht.

Vordringlichstes Ziel der Einzelberatung bzw. der Beratung der Familie ist es, die elementaren Lebensbedürfnisse der ratsuchenden Menschen und ihrer Angehörigen (Wohnraum, Strom, Lebensmittel) zeitnah abzusichern. Dies geschieht unter Ausschöpfung aller Möglichkeiten.

### **Schuldner- und Insolvenzberatung Großbeeren**

Am Rathaus 2, 14979 Großbeeren

Ansprechpartner: Herr Schellmann

☎ (033701) 328886

### **Diakonisches Werk Teltow-Fläming e. V.**

Schuldner- und Insolvenzberatung

Burg 22d, 14943 Luckenwalde

Ansprechpartner: Frau Gruschka

☎ (03371) 401427

### **D.I.B. Deutsche Insolvenz- und Schuldnerberatung e. V.**

Rathausstraße 3, 14974 Ludwigsfelde

Ansprechpartner: Herr Magerl

☎ (03378) 2050600

### **Freier Betreuungsverein Teltow-Fläming e. V.**

Schuldner- und Insolvenzberatung

Stubenrauchstraße 26, 15806 Zossen

Ansprechpartner: Frau Jungnickel

☎ (03377) 204390

## 2. Finanzielle Hilfen für Familien

### Elterngeld, Unterhaltsvorschuss, Kindergeld, BAföG

Kinder bereichern das Familienleben, bedeuten jedoch auch eine finanzielle Belastung. Um die Entscheidung für ein Kind zu erleichtern und Familien zu unterstützen, gibt es eine Reihe von staatlichen Leistungen. Die wichtigsten werden hier vorgestellt.

### Elternzeit und Elterngeld

Mütter und Väter, die in einem Arbeitsverhältnis stehen und ihr Kind selbst betreuen und erziehen, haben bis zur Vollendung des dritten Lebensjahres ihres Kindes Anspruch auf Elternzeit. Die Elternzeit kann von einem Elternteil allein in Anspruch genommen werden, die Eltern können die Elternzeit aber auch gleichzeitig in Anspruch nehmen oder sich abwechseln.

Das Elterngeld erhalten Mütter und Väter, die für die Betreuung ihrer Kinder die berufliche Tätigkeit unterbrechen oder einschränken. Es gilt für Kinder, die seit dem 1. Januar 2007 geboren wurden.

*Gern informieren wir Sie detailliert in einem persönlichen Gespräch, per Telefon oder E-Mail. Nehmen Sie Kontakt mit uns auf!*

Landkreis Teltow-Fläming

### Jugendamt

Am Nuthefließ 2, 14943 Luckenwalde

☎ (03371) 608 3427

☎ (03371) 608 3428

E-Mail: jugendamt@teltow-flaeming.de

### Schwangerschaft

Schwangere erhalten bei anerkannten **Beratungsstellen** Informationen über soziale und finanzielle Unterstützung für sich und ihr Kind.

Die **Bundesstiftung „Mutter und Kind“** unterstützt Frauen in Notlagen, um ihnen die Fortsetzung der Schwangerschaft und die Betreuung des

Kleinkindes zu erleichtern. Voraussetzung ist eine bestehende Notlage. Dazu müssen die Beratungsstellen die Einkommensverhältnisse prüfen. Zuschüsse sind nur möglich, wenn andere Sozialleistungen, einschließlich der Sozialhilfe, nicht ausreichen oder rechtzeitig eintreffen. *Weitere Informationen zu diesem Thema finden Sie auch unter Pkt. 3 „Schwangerschaft, Geburt und Kleinkindalter“ dieser Broschüre.*

### Kindergeld und Kinderzuschlag

**Kindergeld** wird für alle Kinder bis zum 18. Lebensjahr gewährt – in einigen Fällen auch darüber hinaus. Die Anträge auf Kindergeld werden von der Familienkasse der Bundesagentur für Arbeit entgegengenommen. Das Kindergeld beträgt seit dem 1. Januar 2010:

- 184,00 € für das erste Kind
- 184,00 € für das zweite Kind
- 190,00 € für das dritte Kind
- 215,00 € für jedes weitere Kind

Eltern haben Anspruch auf **Kinderzuschlag** für ihre unverheirateten, unter 25 Jahre alten Kinder, die in ihrem Haushalt leben, wenn

- für diese Kinder Kindergeld bezogen wird
- die monatlichen Einnahmen der Eltern die Mindesteinkommensgrenze erreichen
- das zu berücksichtigende Einkommen und Vermögen die Höchsteinkommensgrenze nicht übersteigt und
- der Bedarf der Familie durch die Zahlung des Kindergeldzuschlages gedeckt ist und deshalb kein Anspruch auf Arbeitslosengeld II/ Sozialgeld besteht.

*Weitere Informationen erhalten Sie unter der Service-Rufnummer für Kindergeld und Kinderzuschlag der Bundesagentur für Arbeit unter der Telefonnummer: **01801 / 54 63 37***

*(Festnetzpreis 3,9 ct/min – Mobilfunkpreise höchstens 42 ct/min)*

*(Quelle: Bundesagentur für Arbeit, Stand 31.03.2010)*

## **BAföG/AFBG**

Eine gute Ausbildung ist die Basis für beruflichen Erfolg. Jede Ausbildung bringt aber auch finanzielle Belastungen mit sich.

Ziel des Bundesausbildungsförderungsgesetz (BAföG) ist es, jedem jungen Menschen die Möglichkeit zu geben, unabhängig von seiner sozialen und wirtschaftlichen Situation eine Ausbildung zu absolvieren, die seinen Fähigkeiten und Interessen entspricht. Eine qualifizierte Ausbildung soll nicht an fehlenden finanziellen Mitteln des Auszubildenden, seiner Eltern oder seines Ehegatten scheitern.

Das Aufstiegsfortbildungsförderungsgesetz (AFBG) verfolgt das Ziel, Teilnehmerinnen und Teilnehmer an Maßnahmen der beruflichen Aufstiegsfortbildung finanziell zu unterstützen und sie zu Existenzgründungen zu ermuntern.

Die Förderungen nach dem BAföG und dem AFBG sind an bestimmte persönliche, qualitative und zeitliche Anforderungen geknüpft.  
*Gern informieren wir Sie detailliert in einem persönlichen Gespräch, per Telefon oder E-Mail. Nehmen Sie Kontakt mit uns auf!*

Landkreis Teltow-Fläming

### **Sozialamt**

Am Nuthefließ 2, 14943 Luckenwalde

☎ (03371) 608 3317

E-Mail: sozialamt@teltow-flaeming.de

## **Unterhaltssicherung für Grundwehrdienstleistende, Wehrübende, Zivildienstleistende und deren Familien**

Das Unterhaltssicherungsgesetz (USG) regelt den Rechtsanspruch auf besondere finanzielle Hilfen des Staates für Grundwehrdienstleistende,

Wehrübende, Zivildienstleistende und deren Familien. Diese finanziellen Hilfen müssen beim Sozialamt beantragt werden.

*Gern informieren wir Sie detailliert in einem persönlichen Gespräch, per Telefon oder E-Mail. Nehmen Sie Kontakt mit uns auf!*

Landkreis Teltow-Fläming

### **Sozialamt**

Am Nuthefließ 2, 14943 Luckenwalde

☎ (03371) 608 3319

E-Mail: sozialamt@teltow-flaeming.de

## **Sozialticket Teltow-Fläming**

Um möglichst vielen Menschen Mobilität zu gewährleisten, wurde im Landkreis Teltow-Fläming ein Sozialticket eingeführt. Es gilt für Bürgerinnen und Bürger, die auf Arbeitslosengeld II (SGB II), Hilfe zum Lebensunterhalt (SGB XII), Grundsicherung (SGB XII) oder Leistungen, Unterstützung nach dem Asylbewerberleistungsgesetz angewiesen sind. Das Sozialticket kostet 50 Prozent des normalen Fahrpreises gemäß VBB-Tarif. Es kann gegen Vorlage einer Kundenkarte in den Bussen der Verkehrsgesellschaft Teltow-Fläming mbh (VTF) und im Vorverkauf erworben werden.

Anspruchsberechtigte Bürger erhalten die Kundenkarte in den Eingangszonen der ARGE in Luckenwalde und Zossen.

Landkreis Teltow-Fläming

### **Sozialamt**

Am Nuthefließ 2, 14943 Luckenwalde

☎ (03371) 608 3304

☎ (03371) 608 3317

E-Mail: sozialamt@teltow-flaeming.de

## 2. Finanzielle Hilfen für Familien

### Mobilitätsticket Brandenburg

Seit dem 1. September 2008 können Empfänger von Arbeitslosengeld II, von Leistungen nach dem Sozialgesetzbuch XII, nach dem Asylbewerberleistungsgesetz sowie Mitglieder von Bedarfsgemeinschaften Nahverkehrszeitkarten des Verkehrsverbundes Berlin-Brandenburg (VBB) zur Hälfte des regulären Ticketpreises kaufen. Damit soll ganz konkret den Menschen geholfen werden, die aufgrund ihres geringen Einkommens in ihrer Mobilität im Berufsleben oder in der Freizeit eingeschränkt sind.

Das neue Mobilitätsticket ist waben- und kreisübergreifend. Angeboten werden 2-, 4- und 6-Waben-Karten sowie Karten für bis zu drei Landkreise bzw. kreisfreie Städte. Es sind gleitende Monatskarten, die nicht übertragbar sind. Der Preis beträgt grundsätzlich 50 Prozent des regulären Monatskartenpreises.

*Die genauen Preisstufen und weitere Informationen sind auf der Homepage des VBB [www.vbbonline.de](http://www.vbbonline.de) veröffentlicht.*

*(Quelle: Verkehrsverbund Berlin-Brandenburg, Stand 31.03.2010)*

### VBB-Freizeit-Ticket

Seit April 2008 wird das verbundweite VBB-Freizeit-Ticket für Schüler und Auszubildende zum Preis von monatlich 15 Euro angeboten. Damit können vorhandene Jahreskarten, Jahresabos und Schüler-Fahrausweise mit einer mindestens zehnmonatigen Gültigkeit monatlich auf das VBB-Gesamtnetz erweitert werden. Das VBB-Freizeit-Ticket gilt montags bis freitags ab 14 Uhr sowie ganztägig am Wochenende, an Feiertagen und in den Schulferien.

Das Angebot gilt bis auf Widerruf.

*Weitere Infos sind auf der Homepage des VBB [www.vbbonline.de](http://www.vbbonline.de) veröffentlicht.*

*(Quelle: Verkehrsverbund Berlin-Brandenburg, Stand 31.03.2010)*

### Schülerbeförderung

Die Kosten für die Fahrt zur Schule werden unter bestimmten Voraussetzungen vom Landkreis Teltow-Fläming übernommen. Bedingung ist u. a., dass der Schüler oder die Schülerin im Landkreis wohnt und der Weg zur nächst erreichbaren öffentlichen Schule der jeweiligen Stufe eine bestimmte Entfernung überschreitet. Dabei ist vorrangig der öffentliche Personennahverkehr zu nutzen.

Die Einzelheiten, auch Ausnahmeregelungen, sind in einem Merkblatt dargestellt, das Sie auf der Internetseite [www.teltow-flaeming.de](http://www.teltow-flaeming.de) finden.

*Gern informieren wir Sie detailliert in einem persönlichen Gespräch, per Telefon oder E-Mail. Nehmen Sie Kontakt mit uns auf!*

Landkreis Teltow-Fläming

**Amt für Schulverwaltung, Bildung und Kultur**

Am Nuthefließ 2, 14943 Luckenwalde

☎ (03371) 608 3122

E-Mail: [bildung@teltow-flaeming.de](mailto:bildung@teltow-flaeming.de)

### Wohngeld

Wohngeld ist eine staatliche Unterstützung für Bürger, die auf Grund ihres geringen Einkommens einen Zuschuss zu den Wohnkosten benötigen. Grundlage hierfür ist das Wohngeldgesetz. Unterschieden wird hierbei zwischen dem Mietzuschuss für Mieter einer Wohnung und dem Lastenzuschuss für Eigentümer eines Eigenheims bzw. einer Eigentumswohnung.

Der Anspruch auf Wohngeld ist im Wesentlichen von folgenden Sachverhalten abhängig:

- der Anzahl der zu berücksichtigenden Haushaltsmitglieder
- dem Einkommen aller zum Haushalt rechnenden Personen
- der Höhe der zuschussfähigen Miete bzw. Belastung

Wohngeld wird nur auf Antrag gewährt. Antragsformulare erhalten Sie bei Ihrer örtlich zuständigen Wohngeldstelle der Gemeinde-, Amts-, Stadt- oder Kreisverwaltung.

*Gern informieren wir Sie detailliert in einem persönlichen Gespräch, per Telefon oder E-Mail. Nehmen Sie Kontakt mit uns auf!*

Landkreis Teltow-Fläming

### **Sozialamt**

Am Nuthefließ 2, 14943 Luckenwalde

☎ (03371) 608 4410

E-Mail: [sozialamt@teltow-flaeming.de](mailto:sozialamt@teltow-flaeming.de)

### **Weitere Informationen zu finanziellen Leistungen für Familien**

Eine umfassende Übersicht der finanziellen Leistungen für Familien finden Sie ab sofort auf dem Service-Portal „Familien-Wegweiser“ des Bundesministeriums für Familie, Senioren, Frauen und Jugend unter [www.bmfsfj.de](http://www.bmfsfj.de) oder auf der Internetseite des Landkreises Teltow-Fläming unter [www.teltow-flaeming.de](http://www.teltow-flaeming.de).



### 3. Schwangerschaft, Geburt und Kleinkindalter

#### Angebote für Schwangere und junge Mütter

Während der Schwangerschaft und nach der Geburt stehen Eltern vor einer Vielzahl von Fragen, Umstellungen und Herausforderungen. Vieles wird anders: Ein Kind macht aus Paaren Väter und Mütter und zusammen mit dem Kind frischgebackene Familien – mit allen schönen Seiten und allen Herausforderungen. Jedem Familienmitglied fällt eine neue Rolle zu, und längst nicht nur der Tagesablauf bekommt ein anderes Gesicht. Daher ist es gut zu wissen, welche Angebote und Hilfen es gibt – rund um Schwangerschaft, Geburt und die ersten Jahre mit dem Baby, zur Vorbereitung auf die Elternrolle und den Familienalltag, zu den finanziellen familienpolitischen Leistungen bis zur Vereinbarkeit von Familie und Beruf.



**HEBAMMENHILFE**  
VOR-WÄHREND-NACH DER GEBURT

*Sabine Mannchen*

Potsdamer Str. 55A  
14974 Ludwigsfelde  
Telefon 03378-203972  
oder 03378-801868  
[www.hebamme-teltow-flaeming.de](http://www.hebamme-teltow-flaeming.de)  
e-mail: [sabine.mannchen@t-online.de](mailto:sabine.mannchen@t-online.de)

- Geburtsvorbereitung (auch für Paare)
- CTG-Überwachung • Nachsorge

**Alle Leistungen für Sie kostenlos**



Wir sind gerne  
für Sie da

Bei zahlreichen Einrichtungen finden junge Eltern professionelle Unterstützung und Kontakt zu anderen Eltern. Eine Reihe von Angeboten im Landkreis Teltow-Fläming richtet sich dabei speziell an Schwangere:

#### Schwangerschaftsberatung

Schwangere müssen in regelmäßigen Abständen zur Vorsorgeuntersuchung beim Facharzt. Der Gynäkologe (oder die Gynäkologin) befasst sich mit allen geschlechtsspezifischen Beschwerden und Erkrankungen der Frau und steht ihr jederzeit als Ansprechpartner zur Verfügung. Er oder sie begleitet Frauen vor, während und nach einer Schwangerschaft, führt Krebsvorsorge-Untersuchungen durch, berät bei Familienplanungen und Verhütungsmethoden. Daher sollte der Facharzt bzw. die Fachärztin erster Ansprechpartner in Fragen zur Familienplanung, Schwangerschaft und auch Verhütung sein.

#### Weitere Beratungsstellen:

Die **Beratungsstellen des Gesundheitsamtes** des Landkreises Teltow-Fläming bieten für Schwangere in sozialen Problemlagen Unterstützung. In der Beratung können Ratsuchende Informationen einholen und praktische Hilfen in sozialen und finanziellen Angelegenheiten nutzen. Weiterhin werden gemeinsam Antworten zu Ehe-, Familien- und Partnerschaftsfragen erarbeitet, die im Zusammenhang mit einer Schwangerschaft bzw. der Geburt eines Kindes stehen.

*Weitere Informationen hierzu geben wir Ihnen gern in einem persönlichen Gespräch oder auch telefonisch.*

Landkreis Teltow-Fläming

**Gesundheitsamt**

Am Nuthefließ 2, 14943 Luckenwalde

☎ (03371) 608 3893 (Donnerstag)





## Hebammenpraxis am Mellensee Hebamme Katja Britz



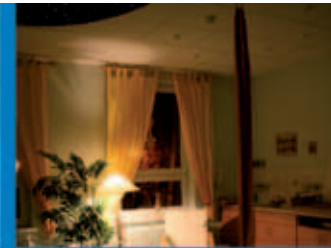
Fichtestraße 3a, 15838 Am Mellensee, OT Mellensee  
Telefon 0 33 77 / 20 33 00 und Mobil 01 60 / 1 59 22 16  
E-Mail: katjabritz@live.de

[www.hebamme-mellensee.com](http://www.hebamme-mellensee.com)

Hausbesuche im Umkreis von ca. 20 km rund um den Mellensee  
Beleghebamme – Begleitung während der Geburt im Krankenhaus  
Hilfe und Hausbesuche in der Schwangerschaft und nach der Geburt Ihres Kindes  
Geburtsvorbereitung, Rückbildung, Herztonüberwachung, Kurse



Ich wünsche Ihnen und mir eine wohlthuende Betreuung und immer einen gesunden runden Bauch. *Hebamme Katja Britz*



Evangelisches  
Krankenhaus  
Ludwigsfelde-Teltow

### Gut behütet ins Leben starten – Paten begleiten Familien

Unsere vielfältigen Angebote:

- 1) Persönlicher Ansprechpartner
- 1) Informationen durch Experten
- 1) gesundheitsförderliche Geschenke für Eltern und Kind
- 1) Kursangebote, Kontakte zu Angeboten für Familien
- 1) persönliches Familienbuch
- 1) und vieles mehr...

Sie erreichen uns unter:

Netzwerk Gesunde Kinder TF  
Koordinationsbüro  
Straße der Jugend 63  
14974 Ludwigsfelde  
Tel.: 03378 200782  
netzwerk@gesundekinder-tf.de  
www.gesundekinder-tf.de  
oder fragen Sie Ihre  
Geburtsklinik oder Ihren Arzt

### Familienorientierte Geburtshilfe im Einklang mit der modernen Medizin

- 1) Kurse zur Geburtsvorbereitung
- 1) Elternschule
- 1) Akupunktur
- 1) Elterninformationsabend mit Kreißsalführung jeden 1. Do/Monat 19 Uhr
- 1) individuell gestaltete Geburt
- 1) alternative Gebärleistungen
- 1) ambulante Geburt
- 1) Wassergeburt
- 1) sanfter Kaiserschnitt
- 1) schmerzarme Geburt unter Nutzung von PDA
- 1) Rückbildungsgymnastik
- 1) Babymassage
- 1) Nachsorge

**Anmeldung zur Entbindung:  
03378 8282257**

Im Verbund des Evangelischen  
Diakonissenhauses Berlin Teltow Lehnin

**Hebamme Silke Blümchen**  
 intensive Betreuung in Schwangerschaft u. Wochenbett  
 Akupunktur, Stillberatung, Babymassage

Berliner Chaussee 13  
 15806 Zossen  
 Tel. 03377 301077  
 0151 50014777  
 www.gebhilfe.de



Wir sind  
 für  
 Sie da ...

**Sie erwarten Nachwuchs?**  
 Darf ich Sie auf dem Weg  
 dorthin begleiten?

**Birgitt Katzur**  
**Hebamme**  
 Vor- und Nachsorge

Jühnsdorfer Straße 17 · 15806 Glienick  
 Handy 0162 / 66 133 10 · Privat 03377 / 302 004



- Schwangerenberatung/-vorsorge
- Säuglingspflegekurse
- Wochenbettbetreuung
- Rückbildungskurse

Hebammen | **Ines Held** | **Daniela Zahl**  
 Mozartstraße 14a | 14513 Teltow  
 Fon 03328/30 25 15 | Fax 03328/30 25 16  
 E-Mail held-zahl@gmx.de



... und beraten Sie gerne

**HebammenPraxis**  
 „Erdenbürger“

- Geburtsvorbereitung
- Beratung in der Schwangerschaft
- Nachsorgebetreuung bis 8 Wochen nach der Entbindung
- Stillberatung (auch nach 8 Wochen)
- Rückbildungsgymnastik
- Babymassagen

**Brita Noack**  
 Anhaltstraße 25  
 14943 Luckenwalde  
 Tel. 03371/ 62 21 37  
 Funk: 0175/ 7 67 23 79



**Deutsches Rotes Kreuz**  
**Krankenhaus Luckenwalde**  
 Saarstr. 1 · 14943 Luckenwalde

**Auf unserer Entbindungsstation** bietet Ihnen unser erfahrenes Team in wohnlicher Atmosphäre der **zwei Kreißsäle** eine sichere, familienorientierte Entbindung.

**Wir bieten:**

- ♥ individuell gestaltete Geburt, wie z.B.:
  - Wassergeburt
  - alternative Gebärhaltungen ...
- ♥ Möglichkeiten der Akupunktur und Aromatherapien
- ♥ rückenmarksnahe Anästhesie (PDA)
- ♥ „sanfter“ Kaiserschnitt
- ♥ Stillförderung
- ♥ Stillgruppe im Krankenhaus
- ♥ Geburtsvorbereitungskurse und Nachsorge
- ♥ Kinderklinik im Haus
- ♥ Begleitpersonen sind willkommen
- ♥ Anmeldung zur Entbindung: Tel. 03371 - 69 92 88

**NEUGIERIG?**  
**Ein Elterninformationsabend mit Kreißsaalführung findet jeden 1. Dienstag im Monat um 18:00 Uhr ohne Anmeldung statt.**

**DRK-Krankenhaus Luckenwalde**  
 Tel. 03371 - 6 99-0 · Fax 03371 - 6 99-161



**Gertrud Leißner**  
 Hebamme

- Vor- und Nachsorge
- CTG-Kontrollen
- Betreuung von Risikoschwangerschaften
- Rückbildungsgymnastik

Sperberweg 1A · 14979 Großbeeren · Tel.: 03 37 01/5 94 61

### 3. Schwangerschaft, Geburt und Kleinkindalter

#### **Nebenstelle Ludwigsfelde**

Straße der Jugend 63, 14974 Ludwigsfelde

☎ (03378) 803608 (Mo.-Mi.)

#### **Beratungsstelle für Familienplanung, Sexualität und Schwangerschaft**

Anerkannte Schwangerschaftskonfliktberatungsstelle (ProFamilia)

Potsdamer Straße 50, 14974 Ludwigsfelde

☎ (03378) 874280

#### **Beratungsstelle für Familienplanung, Sexualität und Schwangerschaft**

Anerkannte Schwangerschaftskonfliktberatungsstelle (AWO)

Zinnaer Straße 32, 14913 Jüterbog

☎ (03372) 404557

#### **Beratungsstelle für Familienplanung, Sexualität und Schwangerschaft**

Anerkannte Schwangerschaftskonfliktberatungsstelle (AWO)

Bahnhofstraße 5 (Eingang Lindenallee), 14943 Luckenwalde

☎ (03371) 627914

*Informationen über weitere anerkannte Beratungsstellen finden Sie auch auf der Internetseite des Landes Brandenburg: [www.brandenburg.de](http://www.brandenburg.de)*

#### **Mutterschutz**

Werdende Mütter genießen während der Schwangerschaft und bis zum Ablauf von vier Monaten nach der Entbindung Kündigungsschutz. Der Mutterschutz beginnt sechs Wochen vor der Geburt bzw. vor dem errechneten Geburtstermin. Werdende Mütter dürfen in den letzten sechs Wochen vor der Entbindung nicht arbeiten, es sei denn, dass sie sich ausdrücklich dazu bereit erklären. Nach der Niederkunft dürfen die Wöchnerinnen bis zum Ablauf von acht Wochen nicht beschäftigt werden, bei Früh- und Mehrlingsgeburten wird diese Zeit auf zwölf Wochen

ausgedehnt. Insgesamt betragen die Mutterschutzfristen (vor und nach der Geburt) mindestens 14 Wochen.

*Mehr Informationen zum Thema Mutterschutz bietet das Amt für Arbeitsschutz und Sicherheitstechnik:*

#### **Amt für Arbeitsschutz und Sicherheitstechnik**

Max-Eyth-Allee 22, 14469 Potsdam

☎ (0331) 28891-0

#### **Hebammen**

Hebammen stehen Schwangeren in den Monaten und Wochen vor und nach der Geburt beratend und unterstützend zur Seite. Sie helfen, physische und psychische Veränderungen aller Beteiligten zu erkennen und diese anzunehmen. Während des Wochenbettes und der Stillzeit leiten sie die Mutter u. a. beim Stillen und bei der Wochenbettgymnastik an. Daneben beraten sie in der Säuglingspflege und -ernährung.

Jede Schwangere hat einen gesetzlichen Anspruch auf Beratung und medizinische Untersuchungen. Nutzen auch Sie das kostenlose Angebot der professionellen Begleitung durch Ärztin/Arzt und Hebamme.

*Einen Überblick über die Hebammen im Landkreis finden Sie unter: [www.hebammen-brandenburg.de/teltow\\_flaeming.html](http://www.hebammen-brandenburg.de/teltow_flaeming.html)*

#### **Familienhebammen**

Für Mütter mit besonderem Hilfebedarf sind im Landkreis Teltow-Fläming Familienhebammen tätig.

#### **Familienhebamme Petrischek**

Nächst Neuendorf

Ernst-Henecke-Ring 25, 15806 Zossen

☎ (03377) 334685

**B**abyzauber  
 Schwangeren- und Familienberatung  
 Kathrin Busch

Krabbelkurse nach dem FABEL®-Konzept  
 • 3. - 12. Lebensmonat • 12. - 36. Lebensmonat  
 in Ludwigsfelde und Großbeeren vormittags

Tel. 03378 208433  
 www.babyzauber.de

Wir sind  
 gerne für  
 Sie da

**Kurse für eine aktive und bewusste Schwangerschaft sowie Elternzeit**



-  „Rund um den Babybauch“  
 Schwangerschaftsgymnastik  
 Beratung zu Schwangerschaft und Geburt
-  **Fabel®hafter Eltern-Kind-Kurs**  
 „Krabbelgruppe“  
 für Kinder im ersten Lebensjahr
-  **Babymassage**  
 Für Mütter und Väter mit ihren Babys  
 ab 4 Wochen bis Krabbelalter
-  **MamaWalking**  
 Nordic Walking für Schwangere und Mütter
-  **Rückbildung/Neufindung**



**Gabriele Wessel**  
 GfG-Familienbegleiterin von Anfang an

Tel.: 03377 / 20 35 62  
 Mobil: 0175/ 9 744 788  
 Email: Gabriele.Wessel@BeeFamily.de  
 http://www.BeeFamily.de

Mitglied der GfG

### 3. Schwangerschaft, Geburt und Kleinkindalter

#### Familienhebamme Dominick

Stülpe

Liebener Straße 43a, 14947 Nuthe-Urstromtal

☎ (033733) 50139

#### Netzwerk Gesunde Kinder

Das Netzwerk Gesunde Kinder entwickelt konkrete Unterstützungsangebote für werdende und junge Eltern im Landkreis. Es vermittelt ehrenamtliche Paten an interessierte Familien.

Das Netzwerk Gesunde Kinder wendet sich an alle Schwangeren bzw. Mütter und Väter unseres Landkreises, die Kinder von 0 bis 3 Jahren haben. Die Teilnahme am Netzwerk Gesunde Kinder ist freiwillig und wird mit gesundheitsfördernden Geschenken für die Kleinsten belohnt.

*Gern informieren wir Sie detailliert in einem persönlichen Gespräch, per Telefon oder E-Mail. Nehmen Sie Kontakt mit uns auf!*

Koordinationsbüro Ludwigsfelde

#### Netzwerk Gesunde Kinder Teltow-Fläming

Straße der Jugend 63, 14974 Ludwigsfelde

☎ (03378) 200782

Koordinationsbüro Jüterbog

#### Netzwerk Gesunde Kinder Teltow-Fläming

Johanniter-Seniorenzentrum Jüterbog

Planeberg 10-14, 14913 Jüterbog

☎ (03372) 440534

E-Mail: [netzwerk@gesundekinder-tf.de](mailto:netzwerk@gesundekinder-tf.de)

Internet: [www.gesundekinder-tf.de](http://www.gesundekinder-tf.de)

#### Angebote für Eltern mit Säuglingen und Kleinkindern

Viele Familien benötigen Information, Beratung, Begleitung und Unterstützung in ihrem Alltag. Ziel ist es, die Familien individuell und unab-

hängig von ihren kulturellen, gesundheitlichen und sozialen Situationen zu fördern. Dafür werden von freien Trägern Angebote für das Erlernen alltagsrelevanter Familien-Kompetenzen bereitgestellt.

*Gern informieren wir Sie detailliert in einem persönlichen Gespräch, per Telefon oder E-Mail. Nehmen Sie Kontakt mit uns auf!*

Landkreis Teltow-Fläming

### Jugendamt

Am Nuthefließ 2, 14943 Luckenwalde

☎ (03371) 608 3403

E-Mail: [jugendamt@teltow-flaeming.de](mailto:jugendamt@teltow-flaeming.de)

### Angebote der Familienbildung

Nähere Informationen zu konkreten Angeboten in Ihrer Nähe, z. B. zu den Projekten Mehrgenerationenhaus, Familien im Zentrum oder auch Eltern-Kind-Zentren erhalten Sie von folgenden Trägern:

### DRK-Kreisverband Fläming-Spreewald e. V.

Neue Parkstraße 18, 14943 Luckenwalde

☎ (03371) 6257-0

### Diakonisches Werk Teltow-Fläming e. V.

Kreisbahnplatz 1, 14913 Jüterbog

☎ (03372) 441710

*oder im Internet unter:*

[www.mehrgenerationenhaeuser.de](http://www.mehrgenerationenhaeuser.de)

[www.dw-tf.de](http://www.dw-tf.de)

[www.drk-flaeming-spreewald.de](http://www.drk-flaeming-spreewald.de)

**Wollen Sie sich ehrenamtlich engagieren?**


- Als Pate / Patin im Netzwerk "Gesunde Kinder"
- In der Christlichen Familienhilfe
- Im Besuchsdienst
- In den Mehrgenerationenhäusern oder
- In der allgemeinen Sozialberatung

**Über benötigen Sie Rat und Hilfe?**

Dann wenden Sie sich an das  
Familientelefon: 0160 - 968 318 56  
oder die Sozialen Dienste: 033 72 - 44 20 30  
oder an die Regionalbüros - siehe Seite 5  
in dieser Broschüre.

**Diakonie**   
Diakonisches Werk Teltow-Fläming e.V.  
Kreisbahnplatz 1 • 14913 Jüterbog • [www.dw-tf.de](http://www.dw-tf.de)

**Wir beraten  
und helfen  
gerne**



**Edith Rahner**  
Dipl.-Psychologin



Beratung – Therapie  
Einzelpersonen – Paare – Familien

Berliner Straße 14  
(Eingang Teltower Straße)  
14979 Großbeeren

Tel. 033701/35444  
[e.rahner@gmx.de](mailto:e.rahner@gmx.de)  
[www.praxis-rahner.de](http://www.praxis-rahner.de)

**PROXIMUS  
PARTNERSCHAFTSBERATUNG**

**Arianna Scoffari**  
Diplomsozialpädagogin  
Systemische Paar- und Familientherapeutin

14974 Ludwigsfelde • Rheinstraße 1  
Telefon 03378 796092

[www.scoffari@partnerschaftsberatung-tf.de](http://www.scoffari@partnerschaftsberatung-tf.de)  
[www.partnerschaftsberatung-tf.de](http://www.partnerschaftsberatung-tf.de)



### 3. Schwangerschaft, Geburt und Kleinkindalter

Die **Volkshochschule** des Landkreises Teltow-Fläming bietet im Rahmen der Familienbildung eine Vielzahl interessanter Kurse und Veranstaltungen an.

Sie fördern, so z. B. durch den Kurs **Starke Eltern – Starke Kinder®**, den Erfahrungsaustausch zwischen Eltern. Darüber hinaus erlangen Eltern Fähigkeiten, sinnvoll Grenzen zu setzen und lernen, wie sie kompetent verhandeln und durch aktives Zuhören Vertrauen schaffen können.

Weitere **aktuelle Kurse** zum Thema:

- „Muss ich denn immer erst lauter werden? Wege aus der Brüllfalle“
- „Harmonie in der Familie – und dabei die eigenen Bedürfnisse leben – wie geht das?“
- „ADHS – Das Aufmerksamkeitsdefizitsyndrom“
- Elternkurs „Gesunde Eltern – Gesunde Kinder“
- „Wenn der eigene Wille des Kindes erwacht“

Weitere und aktuelle Angebote im Internet unter [vhs.teltow-flaeming.de](http://vhs.teltow-flaeming.de)



## 4. Familie, Kinderbetreuung und Beruf

### Informationen zur Vereinbarkeit von Familie und Beruf

Mit der Geburt eines Kindes verändert sich für die Eltern das Alltagsleben. Mütter und Väter wollen Familienaufgaben und berufliche Anforderungen unter einen Hut bringen. Nachstehend hierzu die wichtigsten Informationen.

### Mutterschutz

s. Punkt 2. „Finanzielle Hilfen für Familien“

### Elternzeit

s. Punkt 2. „Finanzielle Hilfen für Familien“

### Teilzeitarbeit

Wollen Sie nach der Elternzeit (weiterhin) Ihre Arbeitszeit verringern, haben Sie unter bestimmten Voraussetzungen einen Rechtsanspruch auf Teilzeitarbeit.

*Das zuständige Bundesministerium für Familie, Senioren, Frauen und Jugend bietet im Internet unter [www.bmfsfj.de](http://www.bmfsfj.de) nähere Informationen zum Thema **Teilzeitarbeit** an.*

### Elterngeld

s. Punkt 2. „Finanzielle Hilfen für Familien“

### Kinderbetreuung

Von zentraler Bedeutung für berufstätige Eltern ist eine verlässliche und qualitativ hochwertige Kinderbetreuung.

Im Land Brandenburg haben Kinder vom vollendeten dritten Lebensjahr (nach dem dritten Geburtstag) bis zur Einschulung in jedem Fall einen **Rechtsanspruch** auf täglich mindestens sechs Stunden Betreuung in einer Kindertagesstätte oder einer Kindertagespflegestelle, für

Kinder im Grundschulalter umfasst dieser Anspruch mindestens vier Stunden. Kinder bis zum vollendeten dritten Lebensjahr und Kinder der ersten bis vierten Schuljahrgangsstufe haben ebenfalls einen Rechtsanspruch, wenn die familiäre Situation Tagesbetreuung erforderlich macht.

### Wahl der Kita bzw. Tagespflegestelle

Grundsätzlich können Eltern wählen, in welche Einrichtung bzw. in welche Tagespflegestelle sie ihr Kind bringen möchten. Dieses Wahlrecht kann an Grenzen stoßen, wenn in der gewünschten Einrichtung die entsprechenden Plätze nicht vorhanden sind oder diese Betreuung mit unverhältnismäßigen Mehrkosten verbunden ist. Wenden Sie sich mit Ihrem Betreuungswunsch bitte an die zuständige Verwaltung Ihres Wohnortes.

*Nähere Informationen erhalten Sie in Ihrer Stadt-, Gemeinde- oder Amtsverwaltung. Siehe Punkt 10. „Verzeichnis der Städte und Gemeinden“*

### Kosten der Kinderbetreuung

Die Eltern beteiligen sich lt. Kita-Gesetz mit den Elternbeiträgen an den Betriebskosten der Kita oder Kindertagespflegestelle und zahlen ein Essengeld für das Mittagessen. Die Elternbeiträge müssen sozialver-

## Familientlastender Dienst mit

- Unterstützungs- und Betreuungsangeboten
- Freizeit- und Feriengestaltung
- Informationen zu sozialrechtlichen Fragen

Max-Liebermann-Ring 6  
15827 Blankenfelde  
Telefon/Fax 03379 / 320333  
[www.lebenshilfe-im-teltow.de](http://www.lebenshilfe-im-teltow.de)



**Lebenshilfe**  
für Menschen mit geistiger  
Behinderung  
im Teltow e. V. /  
Sitz Blankenfelde

## 4. Familie, Kinderbetreuung und Beruf

träglich gestaltet und nach dem Elterneinkommen, der Zahl der unterhaltsberechtigten Kinder und dem Betreuungsumfang gestaffelt werden.

*Nähere Informationen erhalten Sie in Ihrer Stadt-, Gemeinde- oder Amtsverwaltung. Siehe Punkt 10. „Verzeichnis der Städte und Gemeinden“*

**Betreuungskosten**, die Ihnen während der Teilnahme an der **Weiterbildung** für die Betreuung von aufsichtsbedürftigen Kindern entstehen, können von der Agentur für Arbeit übernommen werden. Betreuungskosten im Sinne der Arbeitsförderung sind:

- Kindergarten- und Hortgebühren,
- Kosten für eine Tagesmutter,
- Mehraufwendungen für die Betreuung bei Nachbarn und Verwandten.

Verpflegungskosten sind keine Kinderbetreuungskosten.

*Weitere Informationen erhalten Sie von Ihrer Agentur für Arbeit:*

Agentur für Arbeit Potsdam

### **Geschäftsstelle Luckenwalde**

Zinnaer Straße 28a-32, 14943 Luckenwalde

☎ (01801) 555111\* (Arbeitnehmer)

Agentur für Arbeit Potsdam

### **Geschäftsstelle Zossen**

Bahnhofstraße 16, 15806 Zossen

☎ (01801) 555111\* (Arbeitnehmer)

(\* Festnetzpreis 3,9ct/min – Mobilfunkpreise höchstens 42 ct/min)

*(Quelle: Bundesagentur für Arbeit, Stand 31.03.2010)*

## Schulen

### **Grundschulen**

Im Landkreis Teltow-Fläming befinden sich die meisten Grundschulen in der Trägerschaft der Gemeinden.

*Nähere Informationen erhalten Sie in Ihrer Stadt-, Gemeinde- oder Amtsverwaltung. Siehe Punkt 10. „Verzeichnis der Städte und Gemeinden“ oder beim Staatlichen Schulamt.*

### **Weiterführende Schulen**

- Oberschule
- Gesamtschule
- Gymnasium
- Oberstufenzentrum mit beruflichem Gymnasium

### **Weitere Schulformen**

- Förderschulen

Informationen zu den Schulen erhalten Sie beim Staatlichen Schulamt Wünsdorf

Postanschrift:

Hauptallee 116/7, 15806 Zossen

☎ (033702) 7-2701

Telefax: (033702) 7-2721

*Ausführliche Auskünfte zu den einzelnen Schulen finden Sie auf den Internetseiten des Ministeriums für Bildung, Jugend und Sport unter [www.mbjs.de](http://www.mbjs.de). Bitte nutzen Sie auch den Bildungsserver Berlin-Brandenburg [www.bildung-brandenburg.de](http://www.bildung-brandenburg.de) zur Information!*



## Ausbildung

Die **Bundesagentur für Arbeit** verfügt über ein umfangreiches Angebot an Lehrstellen, unterbreitet Vorschläge für die Bewerbung und erklärt, welche Ausbildungswege für Sie in Frage kommen. Außerdem erhalten Sie Informationen über finanzielle Hilfen, die gewährt werden können, wenn Sie zum Beispiel einen Ausbildungsplatz außerhalb Ihres Wohnortes gefunden haben.

Weitere Informationen erhalten Sie von Ihrer Agentur für Arbeit:

Agentur für Arbeit Potsdam

### Geschäftsstelle Luckenwalde

Zinnaer Straße 28a-32, 14943 Luckenwalde

☎ (01801) 555111\* (Arbeitnehmer)

*Seeschule Rangsdorf - Stauffenbergallee 6 - 15834 Rangsdorf  
Tel.: 03 37 08 - 4 49 47 - E-Mail: info@seeschule.de  
Ein Schulwechsel ist jederzeit möglich!*

## Eine gute Schule ist kein Zufall

Grundschule\*, Oberschule\*,  
Ganztagsgymnasium (ab Kl.7),  
und modernes Wocheninternat

### Seeschule Rangsdorf



\*neu:  
Grundschule  
Oberschule  
ab Herbst  
2010

[www.seeschule.de](http://www.seeschule.de)

*Mit uns lernt es sich besser!*

Überlassen  
Sie bei  
der Aus-  
bildung  
nichts dem  
Zufall



## Freie Oberschule Baruth

der ASG - Anerkannten Schulgesellschaft  
- anerkannte Ersatzschule -



- optimale Lernbedingungen
- gut ausgestattete, freundliche Unterrichtsräume
- moderne Mehrzwecksporthalle
- eine Umgebung, in der das Lernen Spaß macht
- auf 24 Schüler begrenzte Klassengröße
- Hausaufgabenbetreuung und Förderunterricht in den Hauptfächern
- praxisnaher und projektorientierter Unterricht
- **Abschlüsse**  
**EBR erweiterte Berufsbildungsreife**  
**FOR Fachoberschulreife**  
**FORQ Berechtigung zum Besuch der gymnasialen Oberstufe**

## Berufsfachschule für Soziales Freie Schule Baruth

der ASG - Anerkannten Schulgesellschaft  
- staatlich genehmigte Ersatzschule -



- Fachübergreifender und praxisnaher Unterricht und fächerverbindende Projektarbeit
- Praktische Ausbildung in ausgewählten Einrichtungen, in denen bei entsprechender Ausbildung eine Übernahme möglich ist
- Möglichkeit der Verlagerung von Ausbildungseinheiten in Partner-einrichtungen in England, Polen oder der Tschechischen Republik
- Übernachtungs- und Verpflegungsangebot in Kooperation mit der Stadt Baruth/Mark für Schüler aus entfernten Wohnorten
- nach erfolgreichem Abschluss der Berufsfachschule ist eine Fortsetzung der Ausbildung zum Erzieher, Sozialpädagogen, Heilerziehungs- und Altenpfleger auch an den Schulen der ASG möglich
- **Abschluss** Sozialassistent/in mit Einsatzmöglichkeiten in der Familienhilfe, Kinderbetreuung und Behindertenpflege

[www.freie-oberschule-baruth.de](http://www.freie-oberschule-baruth.de)  
Tel. 03 37 04 / 6 72 64 oder  
e-mail: [info@freie-oberschule-baruth.de](mailto:info@freie-oberschule-baruth.de)

## 4. Familie, Kinderbetreuung und Beruf

Agentur für Arbeit Potsdam

### Geschäftsstelle Zossen

Bahnhofstraße 16, 15806 Zossen

☎ (01801) 555111\* (Arbeitnehmer)

(\* Festnetzpreis 3,9ct/min – Mobilfunkpreise höchstens 42 ct/min)

(Quelle: Bundesagentur für Arbeit, Stand 31.03.2010)

### Jugendberufshilfe

Jugendberufshilfe ist eine besondere Form der Jugendsozialarbeit. Mit ergänzenden sozialpädagogischen Angeboten zu Ausbildungs- und Beschäftigungsmaßnahmen soll die berufliche und soziale Integration jener jungen Menschen, die aufgrund sozialer bzw. individueller Beeinträchtigungen in erhöhtem Maße auf Unterstützung angewiesen sind, gefördert werden.

Bedarfsgerechte Leistungsangebote halten die Träger der freien Jugendhilfe, Gemeinnützige Gesellschaft zur Förderung Brandenburger Kinder und Jugendlicher (GFB), Ausbildungsverbund Lehnin-Siethen und die Evangelisches Jugendwerk Teltow-Fläming gGmbH vor.

*Gern informieren wir Sie detailliert in einem persönlichen Gespräch, per Telefon oder E-Mail. Nehmen Sie Kontakt mit uns auf!*

Landkreis Teltow-Fläming

### Jugendamt

Am Nuthefließ 2, 14943 Luckenwalde

☎ (03371) 608 3552

☎ (03371) 608 3556

E-Mail: jugendamt@teltow-flaeming.de

### Ausbildung in Teilzeit

Seit 2005 besteht die Möglichkeit der Teilzeitausbildung für junge Mütter und Väter gemäß § 8 Berufsbildungsgesetz. Folgende Varianten der Teilzeitausbildung gibt es:

- Teilzeitausbildung ohne Verlängerung der Ausbildungszeit. Die Arbeitszeit einschließlich Berufsschulunterricht beträgt mindestens 25 und maximal 30 Wochenstunden.
- Teilzeitausbildung mit Verlängerung der Ausbildungszeit. Die Arbeitszeit beträgt einschließlich Berufsschulunterricht mindestens 20 Wochenstunden.

*Weitere Informationen sowie eine Beratung zum Thema Teilzeitausbildung erhalten Sie von Ihrer Agentur für Arbeit:*

Agentur für Arbeit Potsdam

### Geschäftsstelle Luckenwalde

Zinnaer Straße 28 a-32, 14943 Luckenwalde

☎ (01801) 555111\* (Arbeitnehmer)

Agentur für Arbeit Potsdam

### Geschäftsstelle Zossen

Bahnhofstraße 16, 15806 Zossen

☎ (01801) 555111\* (Arbeitnehmer)

(\* Festnetzpreis 3,9ct/min – Mobilfunkpreise höchstens 42 ct/min)

(Quelle: Bundesagentur für Arbeit, Stand 31.03.2010)

### Wiedereinstieg in den Beruf

Wenn Sie für längere Zeit Ihre Berufstätigkeit unterbrochen haben und nicht in ein bestehendes Arbeitsverhältnis zurück können, sollten Sie sich frühzeitig um ein Beratungsgespräch bei Ihrer zuständigen Agentur für Arbeit bemühen. In jeder Geschäftsstelle gibt es Beratungspersonal für Berufsrückkehrer.

Evangelisches  
Jugendwerk  
Teltow-Fläming



**Jeder ist begabt und fähig**



Unsere Angebote richten sich an junge Menschen, die sich auf den Weg begeben wollen,

- dass ihnen Schule wieder Spaß macht,
- ihr Leben selbstständig zu meistern,
- eine Ausbildung zu beginnen, die ihren Fähigkeiten und Neigungen entspricht
- arbeiten zu gehen und Geld zu verdienen,
- ein straffreies Leben zu führen
- eine gute Zeit mit anderen jungen Leuten zu erleben

**Straße der Jugend 70 · 14974 Ludwigsfelde**

**Tel.: 03378 – 206214**

**[www.jugendwerk-tf.de](http://www.jugendwerk-tf.de)**

Mitglied im Diakonischen Werk  
Berlin-Brandenburg-Schlesische Oberlausitz



## Jugendberufshilfe

Der erfolgreiche Übergang von der Schulzeit ins Berufsleben ist für junge Menschen eine besondere Herausforderung. Um sich den Anforderungen des Arbeitslebens offen und motiviert stellen zu können, benötigen die meisten jungen Menschen zumindest den Rat und oft auch die tatkräftige Unterstützung von Erwachsenen in ihrem Umfeld. Das können Eltern, Lehrer oder auch Freunde sein.

Leider verlassen viele Jugendliche die Schule ohne Schulabschluss oder ohne ausreichende Kompetenzen, um ihr Leben selbstverantwortlich meistern zu können. Nicht selten fühlen sich Eltern dann überfordert oder haben keinen Einfluss mehr auf ihre Kinder, um sie auf ihrem Weg begleiten zu können.

Das Ev. Jugendwerk unterstützt junge Menschen dabei, ihr Leben in die Hand zu nehmen. In enger Zusammenarbeit mit der ARGE TF, dem Jugendamt des Landkreises, dem Regionalbudget und dem Oberstufenzentrum TF betreibt das Ev. Jugendwerk:

- eine Einrichtung für den Erwerb des Schulabschlusses und zur beruflichen Vorbereitung mit intensiver sozialpädagogischer Begleitung
- eine Jugend- und Familienberatung
- Sozialarbeit an den Standorten des Oberstufenzentrums
- Sozialpädagogisch begleitete Wohngruppen für junge Erwachsene
- Sozialpädagogische Einzelfallhilfen

Unser Anliegen ist, jungen Menschen, die sich aufgrund von schwierigen Lebenssituationen überfordert fühlen, eine Perspektive zu eröffnen und ihnen die Erfahrung zu ermöglichen, wieder Vertrauen in sich selbst zu entwickeln. Wir arbeiten mit Kopf, Herz und Hand und wir wissen, dass jeder seine Begabungen hat und über Fähigkeiten verfügt.

Als Ansprechpartnerin steht Ihnen Ria von Schrötter gerne zur Verfügung. Tel.: 03378 – 206214  
oder per E-Mail: [ria.vonschroetter@jugendwerk-tf.de](mailto:ria.vonschroetter@jugendwerk-tf.de)

- Umschulungen jeweils im Januar und Juli

Fachkraft Lagerlogistik \* Berufskraftfahrer \* Bürokaufleute  
Kaufleute für Spedition und Logistikdienstleistung

- Weiterbildungen mit lfd. Einstieg

Rechnungswesen \* SAP \* Lagerlogistik \* EDV/ECDL \* Englisch  
Transportlogistik \* Führerscheinerwerb (in anerkannter Fahrschule)



DEKRA Akademie GmbH \* Möbelhof 5 \* 14478 Potsdam  
DEKRA Akademie GmbH \* Stubenrauchstraße 26 \* 15806 Zossen  
Tel. 0331/81718-0 \* 03377/202333  
potsdam.akademie@dekra.com \* www.dekra-akademie.de



## Lern- und Nachhilfe Center GmbH

### Weiterbildung Erwachsene Qualifizierung für Firmen

POWER TREND

**Sprachkurse:**  
Englisch – Büromanagement  
Gewerblich/technisches Englisch  
Deutsch, Französisch, Russisch,  
Polnisch

**Kaufmännische Kurse:**  
Rechnungswesen/EDV  
Marketing/Verkauf  
Lager/Logistik

**Lerncoaching Schüler und Auszubildende**  
Schulbegleitend  
Prüfungstraining



cert:it  
www.cert-it.com  
geprüfte Qualität  
Zertifizierungsstelle  
Zertifikat  
www.cert-it.com  
geprüfte Qualität  
Zertifizierungsstelle



Land Brandenburg



TUV Rheinland  
PersCert  
Zertifizierung  
www.tuv-rheinland.com  
Zertifikat  
www.cert-it.com  
geprüfte Qualität  
Zertifizierungsstelle

☎ 03371 / 404718, luckpowertrend@t-online.de  
Breite Straße 47, 14943 Luckenwalde  
www.luckpowertrend.de

## 4. Familie, Kinderbetreuung und Beruf

*Weitere Informationen sowie eine Beratung zum Thema Wiedereinstieg in den Beruf erhalten Sie von Ihrer Agentur für Arbeit:*

Agentur für Arbeit Potsdam

### Geschäftsstelle Luckenwalde

Zinnaer Straße 28a-32, 14943 Luckenwalde  
☎ (01801) 555111\* (Arbeitnehmer)

Agentur für Arbeit Potsdam

### Geschäftsstelle Zossen

Bahnhofstraße 16, 15806 Zossen  
☎ (01801) 555111\* (Arbeitnehmer)

(\* Festnetzpreis 3,9ct/min – Mobilfunkpreise höchstens 42 ct/mind)

Um Problemen beim Wiedereinstieg in den Beruf vorzubeugen, sollten Sie den Kontakt zum Arbeitgeber auch während der Elternzeit halten. Nehmen Sie beispielsweise Urlaubsvertretungen, Fortbildungsangebote oder Rückkehrprogramme wahr.

*(Quelle: Bundesagentur für Arbeit, Stand 31.03.2010)*

### Vereinbarkeit von Beruf und Pflege

Nicht nur die Betreuung und Erziehung von Kindern, sondern auch die Pflege von Angehörigen stellt Familien vor große Herausforderungen, insbesondere im Berufsleben. Seit dem 1. Juli 2008 haben Angehörige die Möglichkeit, sich bei familiären Pflegesituationen kurzfristig freustellen zu lassen oder bis zu sechs Monate Pflegezeit in Anspruch zu nehmen:

- Bei akut auftretenden Pflegesituationen haben Beschäftigte das Recht, bis zu zehn Arbeitstage der Arbeit fern zu bleiben, um für einen nahen Angehörigen eine bedarfsgerechte Pflege zu organisieren oder die sofortige pflegerische Versorgung des betroffenen Angehörigen sicherzustellen (kurzzeitige Arbeitsverhinderung).

- Zu einer längeren Pflege naher Angehöriger in häuslicher Umgebung können Berufstätige bis zu sechs Monate Pflegezeit in Anspruch nehmen. Hierbei können Beschäftigte zwischen der vollständigen und teilweisen Freistellung von der Arbeit wählen. Der Anspruch auf Pflegezeit besteht nicht gegenüber Arbeitgebern mit regelmäßig 15 oder weniger Beschäftigten. Die notwendige sozialversicherungsrechtliche Absicherung während der Pflegezeit ist gewährleistet.

*Weitere Informationen und trägerunabhängige Beratung erhalten Sie im Pflegestützpunkt Luckenwalde, einer Kooperation zwischen Landkreis Teltow-Fläming und der AOK als Vertreter der Pflege- und Krankenkassen:*

### **Pflegestützpunkt Luckenwalde**

Am Nuthefließ 2, 14943 Luckenwalde

☎ (03371) 608 3850

E-Mail: [kerstin.demmig@bb.aok.de](mailto:kerstin.demmig@bb.aok.de)

E-Mail: [elke.schaefer@teltow-flaeming.de](mailto:elke.schaefer@teltow-flaeming.de)



## 5. Hilfen für Alleinerziehende

### **Vaterschaftsfeststellung, elterliche Sorge, Unterhalt und Unterhaltsvorschuss**

Das Leben ist für Alleinerziehende so vielfältig und unterschiedlich wie in anderen Familien auch. Allen Alleinerziehenden ist jedoch gemeinsam, dass sie für die Organisation des Familienlebens, des Haushalts und der Kinderbetreuung und manchmal auch für die Sicherung der materiellen Existenz allein verantwortlich sind.

### **Notwendigkeit der Vaterschaftsfeststellung**

Um Rechtsbeziehungen zwischen Kind und Vater (z. B. Unterhalts- und Erbansprüche) zu begründen, ist die Feststellung der Vaterschaft erforderlich. Sind die Eltern miteinander verheiratet, gilt derjenige als Vater, der mit der Mutter verheiratet ist. Bei nicht miteinander verheirateten Eltern kann der Vater seine Vaterschaft freiwillig und kostenlos im Jugendamt oder Standesamt anerkennen. Ist der Vater dazu nicht bereit, kann die Vaterschaft durch eine gerichtliche Entscheidung festgestellt werden. Hierbei ist das Jugendamt behilflich.

Die frühzeitige Feststellung der Vaterschaft ist nicht allein für das Kind von Vorteil, sondern auch für den Vater selbst. Er vermeidet dadurch juristische Streitigkeiten in späteren Jahren. Die Anerkennung der Vaterschaft kann bereits vor der Geburt des Kindes erfolgen.

*Gern informieren wir Sie detailliert in einem persönlichen Gespräch, per Telefon oder E-Mail. Nehmen Sie Kontakt mit uns auf!*

Landkreis Teltow-Fläming

### **Jugendamt**

Am Nuthefließ 2, 14943 Luckenwalde

☎ (03371) 608 3403

E-Mail: [jugendamt@teltow-flaeming.de](mailto:jugendamt@teltow-flaeming.de)

### **Gemeinsames Sorgerecht beider Elternteile**

Sind die Eltern bei der Geburt des Kindes nicht miteinander verheiratet, so steht ihnen die elterliche Sorge nur dann gemeinsam zu, wenn sie erklären, dass sie die Sorge gemeinsam übernehmen wollen oder wenn sie einander heiraten. Die Erklärung über das gemeinsame Sorgerecht kann gegenüber der Urkundsperson beim Jugendamt erfolgen. Dies ist sowohl vor als auch nach der Geburt des Kindes möglich.

*Gern informieren wir Sie detailliert in einem persönlichen Gespräch, per Telefon oder E-Mail. Nehmen Sie Kontakt mit uns auf!*

Landkreis Teltow-Fläming

### **Jugendamt**

Am Nuthefließ 2, 14943 Luckenwalde

☎ (03371) 608 3403

E-Mail: [jugendamt@teltow-flaeming.de](mailto:jugendamt@teltow-flaeming.de)



### Umgangsberatung

Wird das gemeinsame Sorgerecht nicht vereinbart, hat die Mutter die elterliche Sorge allein. Das Kind hat das Recht auf Umgang mit jedem Elternteil. Unabhängig davon, ob die Eltern miteinander verheiratet sind, ist jeder Elternteil zum Umgang mit dem Kind verpflichtet und dazu berechtigt. Einigen sich Eltern nicht über das Umgangsrecht, können sie sich mit der Bitte um Vermittlung an den **Sozialpädagogischen Dienst des Jugendamtes** wenden. Wenn hier kein Einvernehmen zustande kommt, kann das Familiengericht über den Umfang und die Ausübung des Sorgerechts entscheiden.

*Gern informieren wir Sie detailliert in einem persönlichen Gespräch, per Telefon oder E-Mail. Nehmen Sie Kontakt mit uns auf!*

Landkreis Teltow-Fläming

#### Jugendamt

Am Nuthefließ 2, 14943 Luckenwalde

☎ (03371) 608 3403

E-Mail: jugendamt@teltow-flaeming.de

### Unterhaltsanspruch des Kindes

Der Elternteil, der nicht mit dem Kind in einem Haushalt lebt, ist zur Zahlung des Unterhaltes für das Kind verpflichtet. Die Höhe des Unterhaltes richtet sich nach dem Einkommen und den weiteren Verpflichtungen. Das Jugendamt hilft, die Höhe des Unterhaltes festzulegen und den Unterhalt einzufordern.

*Gern informieren wir Sie detailliert in einem persönlichen Gespräch, per Telefon oder E-Mail. Nehmen Sie Kontakt mit uns auf!*

Landkreis Teltow-Fläming

#### Jugendamt

Am Nuthefließ 2, 14943 Luckenwalde

☎ (03371) 608 3403

E-Mail: jugendamt@teltow-flaeming.de

### Unterhaltsanspruch der Mutter gegenüber dem Vater des Kindes

Es bestehen auch eigene Ansprüche der Mutter gegenüber dem Vater ihres Kindes. So ist er verpflichtet, die Kosten der Entbindung zu erstatten, wenn keine anderen Kostenträger vorhanden sind. Ebenso muss der Vater der Mutter sechs Wochen vor und acht Wochen nach der Entbindung Unterhalt gewähren.

*Gern informieren wir Sie detailliert in einem persönlichen Gespräch, per Telefon oder E-Mail. Nehmen Sie Kontakt mit uns auf!*

Landkreis Teltow-Fläming

#### Jugendamt

Am Nuthefließ 2, 14943 Luckenwalde

☎ (03371) 608 3403

E-Mail: jugendamt@teltow-flaeming.de

### Unterhaltsvorschuss

Unterhaltsvorschuss wird dem alleinerziehenden Elternteil gewährt, wenn der unterhaltspflichtige Elternteil seiner Unterhaltspflicht nicht oder nicht ausreichend nachkommt (Höhe des jeweils gültigen Mindestunterhaltes). Das Kind darf das 12. Lebensjahr noch nicht vollendet haben und muss bei einem seiner Elternteile leben.

*Gern informieren wir Sie detailliert in einem persönlichen Gespräch, per Telefon oder E-Mail. Nehmen Sie Kontakt mit uns auf!*

Landkreis Teltow-Fläming

#### Jugendamt

Am Nuthefließ 2, 14943 Luckenwalde

☎ (03371) 608 3403

E-Mail: jugendamt@teltow-flaeming.de

## 5. Hilfen für Alleinerziehende

### LUNA – Ein Projekt für Alleinerziehende

Alleinerziehende stehen im Alltag oft vor großen Herausforderungen, die es ihnen erschweren, eine Beschäftigung aufzunehmen und damit finanziell unabhängig zu sein. Sie bedürfen daher ganz spezieller und intensiver Unterstützung, die über die reguläre Betreuung in der ARGE hinausgeht.

*Gern informieren Sie die Projektvermittlerinnen detailliert in einem persönlichen Gespräch, per Telefon oder E-Mail.*

### Arbeitsgemeinschaft Grundsicherung für Arbeitssuchende

im Landkreis Teltow-Fläming  
Bahnhofsstraße 16, 15806 Zossen  
☎ (03377) 323692  
E-Mail: ARGE-Teltow-Fläming.Projekt-Luna@arge-sgb2

### Arbeitsgemeinschaft Grundsicherung für Arbeitssuchende

im Landkreis Teltow-Fläming  
Zinnaer Straße 28a-32, 14943 Luckenwalde  
☎ (03371) 680630  
E-Mail: ARGE-Teltow-Fläming.Projekt-Luna@arge-sgb2

*(Quelle: Arge TF, Stand 31.03.2010)*

*Weitere Hinweise finden Sie im Internet unter [www.LUNA-das-projekt.de](http://www.LUNA-das-projekt.de)*

### Informationsmaterial für Alleinerziehende

Weitere Hinweise und Adressen von Beratungsstellen finden Sie in der Broschüre „Alleinerziehend – Tipps und Informationen“ des Bundesverbandes der alleinerziehenden Mütter und Väter e. V. Diese Broschüre liegt im Jugendamt aus und kann über das Bundesministerium für Familie, Frauen, Senioren und Jugend bezogen werden.

*Bestellung und mehr zum Thema im Internet unter [www.bmfsfj.de](http://www.bmfsfj.de).*





## 6. Gesundheit

Die **medizinische Versorgung** ist in jedem Alter eine wichtige Frage der Lebensqualität. Der Landkreis Teltow-Fläming verfügt über eine wohnortnahe Versorgung mit Allgemein- und Fachärzten, über Beratungsstellen und vielfältige Hilfsangebote für die unterschiedlichsten Lebenslagen.

### Gesundheitsamt

Der öffentliche Gesundheitsdienst hat die gesundheitlichen Belange der Bevölkerung zu vertreten sowie die Gesundheit zu schützen und zu fördern. Er wirkt an der bedarfsgerechten gesundheitlichen Versorgung der Bevölkerung mit. Dazu arbeitet er mit anderen an der gesundheitlichen Versorgung Beteiligten zusammen.

Das Gesundheitsamt des Landkreises Teltow-Fläming nimmt folgende Aufgaben wahr:

1) Der Bereich **Hygiene und Umweltmedizin** überwacht die Einhaltung der Anforderungen an die Hygiene in öffentlichen Einrichtungen des Infektionsschutzes. Er berät über den Schutz vor gesundheitsschädigenden Einflüssen aus der Umwelt und klärt zu umweltmedizinischen Fragen auf. Angeboten werden u. a. ärztliche Gespräche im Rahmen der Belehrungen/Bescheinigungen zum Umgang mit Lebensmitteln gemäß Infektionsschutzgesetz (IfSG) und zum Impfschutz.

2) Der **Sozialmedizinische und amtsärztliche Dienst** informiert und berät kranke und behinderte Menschen und deren Angehörige. Dazu gehören die Beratung zu



Praxis für Kinder- und  
Jugendlichenpsychotherapie  
Dipl.-Päd.  
Anne Schmitter-Boeckelmann

- tiefenpsychologisch fundierte Psychotherapie
- Traumatherapie
- Eltern-Säugling-Kleinkind-psychotherapie
- Supervision

Dachsweg 42  
14974 Ludwigsfelde  
Tel.: 03378 / 20 99 00  
Anmeldung nur nach  
telefonischer Vereinbarung

Ergotherapiepraxis  
K. Harder-Pohle  
staatl. anerkannte Ergotherapeutin

PNF-Therapeutin • ADHS-Therapeutin • Psychomotorikerin • Handtherapeutin i.A.

14943 Luckenwalde  
Potsdamer Straße 13

Tel.: 03371 / 68 92 92  
Funk: 0151/23 26 98 37



## MVZ Teltow-Fläming gGmbH

- Untersuchung / Behandlung von Säuglingen, Klein- und Schulkindern sowie Jugendlichen
- Vorsorgeuntersuchungen (U2 – U9)
- Jugendgesundheitsuntersuchungen (J1)
- Impfungen / Impfberatung
- Hör-, Sprach- und Sehtestungen
- Entwicklungsdiagnostik
- Reisemedizinische Beratung
- Zusätzliche Vorsorgeuntersuchungen (U10, U11, J2)
- Allergietestungen (Prick / RAST)
- Lungenfunktionsuntersuchungen
- Hyposensibilisierungen

14943 Luckenwalde  
Saarstraße 1  
Tel. 03371 - 69 92 98

14913 Jüterbog  
Badergasse 2  
Tel. 03372 - 44 49 60

# LOGOPÄDISCHE PRAXIS

## ANKE FISCHER

Diagnostik, Therapie  
und Beratung bei

- Sprach-,
- Sprech-,
- Stimm- und
- Schluckstörungen

auch im Hausbesuch



### Behandlungsschwerpunkte Kinder/Jugendliche:

- Sprachentwicklungsstörung
- Late Talker (Kinder unter 2 Jahren)
- Artikulationsstörung (z.B. Lispeln)
- Myofunktionelle Störungen
- Auditive Wahrnehmungs- und Verarbeitungsstörung
- Störungen des Lese- und Rechtschreiberwerbes
- Stottern, Poltern ...

### Behandlungsschwerpunkte Erwachsene:

- Sprach- und Sprechstörung nach neurologischen Erkrankungen (Aphasie/Dysarthrie/Apraxie)
- Dysarthrophonie bei Morbus Parkinson
- Gesichtslähmungen
- Stimmstörungen

### persönliche Zusatzqualifikationen ...

... Anke Fischer: ... Christin Kakoschke:

- KonLab Fachtherapeutin
- LSVT® Therapeutin
- Weiterbildung für Erzieherinnen zur Sprachförderung/dbl
- Stimmtherapie nach Schlaffhorst Andersen

**AM DAMMTOR 10 (IM ÄRZTEHAUS)**  
**14913 JÜTERBOG**  
**TELEFON: 03372 444704**

## 6. Gesundheit

gesundheitlichen, sozialmedizinischen, psychosozialen und gesundheitsfördernden Maßnahmen, zu Tuberkuloseerkrankungen, zu AIDS (einschließlich kostenloser anonymer HIV-Tests) und Geschlechtskrankheiten, zur Schwangerschaft, Familienplanung und Sexualität sowie die Vermittlung in Selbsthilfegruppen.

Im **Patientenarchiv** erfolgt die Aufbewahrung und Aufarbeitung von Patientenunterlagen aus ehemaligen Gesundheitseinrichtungen der DDR. Berufe des Gesundheitswesens, die in selbstständiger Tätigkeit ausgeübt werden, werden im Rahmen der Medizinalaufsicht erfasst.

3. Der **Kinder- und Jugendärztliche Dienst** führt in Ergänzung vorhandener Versorgungsangebote für Kinder und Jugendliche regelmäßige ärztliche Untersuchungen zur Früherkennung von Krankheiten, Behinderungen und Entwicklungsstörungen durch und überprüft und ergänzt, sofern erforderlich, den Impfstatus.

4. Der **Zahnärztliche Dienst** berät und betreut insbesondere Kinder, Jugendliche und ihre Sorgeberechtigten in Fragen der Gesunderhaltung des Zahn-, Mund- und Kieferbereichs. Die Mitarbeiter führen dazu regelmäßige zahnärztliche Untersuchungen durch, um Krankheiten und Fehlentwicklungen zu verhüten, zu mildern oder zu beseitigen.

5. Der **Sozialpsychiatrische Dienst** berät und betreut psychisch kranke Menschen sowie abhängigkeitskranke und -gefährdete Menschen und deren Angehörige.

6. Der **Psychiatriekoordinator** ist der Ansprechpartner für alle Fragen der psychosozialen und psychiatrischen Versorgung und deren Weiterentwicklung im Landkreis. Er wendet sich an Betroffene, Angehörige und Mitarbeiter von Diensten und Einrichtungen. Dabei kooperiert er mit allen an der psychosozialen und psychiatrischen Versorgung Beteiligten, u. a. mit der Psychosozialen Arbeitsgemeinschaft (PSAG) und deren Arbeitskreisen.

Das Gesundheitsamt verfügt über Nebenstellen in Ludwigsfelde, Zossen und Jüterbog.

*Gern informieren wir Sie detailliert in einem persönlichen Gespräch, per Telefon oder E-Mail. Nehmen Sie Kontakt mit uns auf!*



**Kinderarzt**  
Dipl. Med. Heike Warda  
Ärztin für Kinder- und Augenmedizin  
Zossener Damm 42  
15827 Blankenfelde-Mahlow  
Telefon 0 33 79 - 37 14 89  
Fax 0 33 79 - 32 05 77  
E-Mail info@heike-warda.de  
Web www.heike-warda.de



## Praxis für Physiotherapie

*Heike Kaprolat*

- Manuelle Therapie
- Bobath
- PNF
- Manuelle Lymphdrainage
- Rückenschule
- Myofasciale Schmerztherapie
- Kiefergelenksbehandlung
- Dynamische Triggerpunkttherapie
- Japanische Meridiantherapie
- Fußreflexzonenmassage
- Marnitz
- Dorn-Breuß
- BCR-Schmerztherapie
- und vieles mehr

Berliner Str. 32, 14979 Großbeeren, Tel. 03 37 01 / 5 54 15

## Podologische Praxis

med. Fußbehandlung

### Mirja Kutrieb

Podologin

Bahnhofstr. 6a  
Eingang Herbert-Tschäpe-Str. Tel. 0 33 79 / 31 24 91  
15831 Mahlow – Kassenzulassung –



Dipl.-Med.  
**Monika Schannwell**  
Fachärztin für Kinder- und Jugendmedizin

Straße der Jugend 63 – 65  
14974 Ludwigsfelde

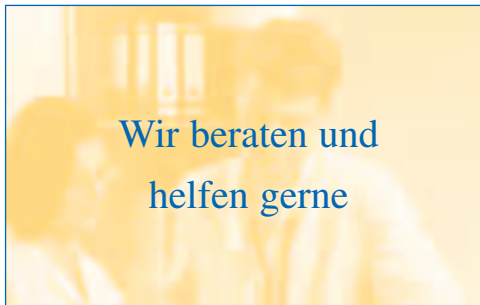
Mo. – Fr. 8 – 12 Uhr  
Mo., Di., Do. 14 – 17 Uhr **Tel. (03378) 802492**

**Dipl. Päd. Renate Mehner**  
Stimm- und Sprachheilpädagogin  
Logopädin

► **Therapie und Beratung  
bei Sprach-, Sprech- und  
Stimmstörungen**

Breite 2 A · 15806 Zossen  
Telefon 0 33 77 / 39 41 27

Anmeldung nach tel. Vereinbarung erbeten



Wir beraten und  
helfen gerne

PRAXIS FÜR LOGOPÄDIE

**Sylvia Herfert**  
staatlich anerkannte Logopädin  
Castillo-Morales-Therapeutin

Arztelms Ludwigfelde · Straße der Jugend 63  
Tel. 03378-51 01 91 · [www.logoku.de](http://www.logoku.de)

**Internistisches Hausarztzentrum Luckenwalde**



Praxisgemeinschaft

**Dr. med. Kristina Niedrig**  
Fachärztin für Innere Medizin

**Dr. med. Lothar Niedrig**  
Facharzt für Innere Medizin  
Facharzt für Kinder- und Jugendmedizin

Zinnaer Str. 27-28, 14943 Luckenwalde, Tel. 03371- 64 21 70  
[www.internisten-hausarztzentrum-luckenwalde.de](http://www.internisten-hausarztzentrum-luckenwalde.de)

**Bernd Gundacker**  
Psychotherapeutische Praxis für  
**Kinder und Jugendliche**

• tiefenpsychologisch fundierte Psychotherapie • Traumatherapie  
Käthe-Kollwitz-Str. 72a, 14943 Luckenwalde  
Tel.: 03371-689 6666

**Praxis für Logopädie**

**Andrea Richter**

staatlich anerkannte Logopädin

Termine nach Vereinbarung

Potsdamer Straße 13  
14943 Luckenwalde  
Tel.: 03371 / 68 99 51  
Funk: 0173 / 60 470 78

- Sprachauffälligkeiten im Kindesalter (auch bei Zweisprachigkeit)
- Lese-Rechtschreib-Schwäche LRS
- Stottern und Poltern
- Störungen des Muskelgleichgewichts in Mund und Gesicht
- Stimmstörungen
- Sprach- und Sprechstörungen nach Hirnschädigungen (z. B. Schlaganfall, MS, Morbus Parkinson)

**Dipl.-Med. Michaela Albrecht**  
Fachärztin für Kinder- und Jugendmedizin  
Seebadallee 1 · 15834 Rangsdorf · Tel. 033708 73144  
Fax 033708 939959 · Mobil 0176 43002468

Sprechzeiten:  
Mo.-Fr. 7.00-12.00 Uhr · Mo., Di. 15.00-18.00 Uhr · Do. 16.00-18.00 Uhr  
Mittwoch Vorsorge

**Logopädische Praxis  
Nicola Senden**

Therapie für Sprach-, Sprech-,  
Stimm- und Schluckstörungen  
Reflextherapie (INPP)

Nicola Senden · Logopädin  
Praxishaus Bahnhofstr. 4 · 15831 Mahlow · Tel.: 0 33 79 - 37 03 32  
<http://www.praxissenden.de> · E-Mail: [info@praxissenden.de](mailto:info@praxissenden.de)

**Adipositasschulungsprogramm**  
für übergewichtige Kinder und Jugendliche

ein ambulantes Programm für Kinder von 9 – 13 Jahren die

- ihr aktuelles Ess- und Bewegungsverhalten ändern möchten
- langfristig ihr Gewicht verbessern wollen

Das Programm beinhaltet Wissensvermittlung zu Ernährung und Verhalten, viele praktische Übungen und Trainingselemente, Sport und Elternarbeit.

In Zusammenarbeit mit Kind-familie-gesundheit e.V.  
Bahnhofstr. 4 · 15831 Mahlow · (03379) 370330 · [www.praxisaugustin.info](http://www.praxisaugustin.info)

## 6. Gesundheit

Landkreis Teltow-Fläming

### Gesundheitsamt

Am Nuthefließ 2, 14943 Luckenwalde

☎ (03371) 608 3801

E-Mail: [gesundheitsamt@teltow-flaeming.de](mailto:gesundheitsamt@teltow-flaeming.de)

### Krankenhäuser

Im Landkreis Teltow-Fläming sichern zwei Krankenhäuser die Versorgung der Bevölkerung:

#### DRK-Krankenhaus Luckenwalde

Saarstraße 1, 14943 Luckenwalde

☎ (03371) 699-0

E-Mail: [verwaltung@kh-luckenwalde.de](mailto:verwaltung@kh-luckenwalde.de)

Internet: [www.kh-luckenwalde.de](http://www.kh-luckenwalde.de)

#### Ev. Krankenhaus Ludwigsfelde-Teltow GmbH

Albert-Schweitzer-Straße 40, 14974 Ludwigsfelde

☎ (03378) 828-0

E-Mail: [zentrale@ekh-ludwigsfelde.de](mailto:zentrale@ekh-ludwigsfelde.de)

Internet: [www.ekh-ludwigsfelde.de](http://www.ekh-ludwigsfelde.de)



## Dr. med. Christine Gronke

Ärztin für Kinder- und Jugendmedizin  
Fachpraxis für Kinder-Lungenkrankheiten

Potsdamer Straße 55b · 14974 Ludwigsfelde  
Tel. 0 33 78-87 01 74 · Fax 0 33 78-5 10 02 63

Sprechzeiten:

Mo. bis Fr. 8.00 – 12.00 Uhr

Di. und Do. 14.00 – 17.00 Uhr

**Kinderpneumologische Schwerpunktpraxis**  
Lungenfunktionsdiagnostik mit Bodyplethysmografie,  
NO-Messungen, Belastungstests, DMP Asthma  
bronchiale (Facharztbene), Asthmaschulungen,  
kinderallergologische Sprechstunde mit  
Rhinomanometrie und Hyposensibilisierungen

weitere Spezialisierungen und Leistungen:  
Hüftultraschalluntersuchungen, Verhaltenstherapie  
(ADHS etc.), Biologische Medizin, IV Verträge,  
Betreuung entwicklungsgestörter Kinder,  
Betreuung Frühgeborener und RSV Prophylaxe,  
Adipositas (nach eigenem zertifiziertem  
Programm mit bundesweiter VdAK Anerkennung),  
Ernährungsmedizin

**Kinder- und Jugendarztpraxis Birgit Augustin & Regina Bendlin**  
Bahnhofstraße 4 · 15831 Mahlow · (03379) 372521 · [augustin@praxisaugustin.info](mailto:augustin@praxisaugustin.info) · [www.praxisaugustin.info](http://www.praxisaugustin.info)



Arbeiterwohlfahrt  
Seniorenzentren Brandenburg gGmbH  
**Seniorenzentrum  
„Wiesengrund“**



## Pflege mit Herz

Am Mühlengraben 3  
14959 Trebbin  
Telefon: 033731 3130  
www.awo-potsdam.de

## 7. Generation 60plus

### Beratung für Senioren

Die **Generation 60plus** ist so engagiert und aktiv wie nie zuvor. Ihre Interessen vertreten die Seniorenbeiräte des Landkreises, der Städte und Gemeinden. Die Seniorenbeauftragte des Landkreises Teltow-Fläming bündelt die Aktivitäten und ist erster Ansprechpartner bei Fragen und Problemen rund ums Alter:

Landkreis Teltow-Fläming

### Behinderten- und Seniorenbeauftragte

Am Nuthefließ 2, 14943 Luckenwalde

☎ (03371) 608 1086

E-Mail: [senioren@teltow-flaeming.de](mailto:senioren@teltow-flaeming.de)

Gern vermitteln wir Ihnen den Kontakt zu den örtlichen Seniorenbeiräten.

### Senioren- und Pflegeheime

Jeder ältere Mensch möchte, solange es möglich ist, im vertrauten Umfeld und in den eigenen vier Wänden leben. Ist dies aufgrund des Gesundheitszustandes oder anderer Umstände nicht mehr ausreichend sichergestellt, gewährleistet die Aufnahme in ein Altenpflegeheim die

## Mitten im Leben



Wir bieten, was Menschen im Alter brauchen!

- Pflegebereich für 75 Senioren einschließlich Kurzzeitpflege in 67 Einzel- und 4 Zweibettzimmern
- alle Zimmer mit Dusche und WC, SAT-TV und Telefonanschluss
- christlich orientiertes Haus mit seelsorgerischer Betreuung
- von Demenz betroffene Senioren werden speziell betreut
- biografieorientierte Beschäftigungsangebote
- Betreutes Wohnen in Einzimmer- und Zweizimmer-Apartments

Schützenstraße 4-5 · 14943 Luckenwalde  
Telefon (03371) 4036-0 · Fax (03371) 4036-155

[www.seniorenstift-st-josef.de](http://www.seniorenstift-st-josef.de) · E-Mail: [kontakt@seniorenstift-st-josef.de](mailto:kontakt@seniorenstift-st-josef.de)

Café   
„Zum alten Hut“

Kontakt- und Anlaufstelle  
für Menschen mit Demenz  
und ihre Angehörigen



## Ambulanter Palliativ- und Hospizdienst Luckenwalde e.V.

Saarstraße 1, 14943 Luckenwalde

Wir bieten kostenlose Hilfe und Unterstützung für Schwerstkranke, Sterbende, Trauernde und deren Angehörige – qualifizierte Mitarbeiter stehen Ihnen zur Seite für:

### Palliativarbeit

(SAPV Stützpunkt)  
Spezialisierte, ambulante Versorgung von Schwerstkranken, Vermittlung von Leistungen durch Spezialpflegedienste und Palliativärzte

Tel.: 0 33 71/69 99 62

### Hospizarbeit

Begleitung von Sterbenden und deren Angehörige in der eigenen Häuslichkeit, in Pflegeheimen und Krankenhäusern

Tel.: 0 33 71/69 91 77

### Trauerarbeit

Trauergespräche  
Trauercafé  
bei Bedarf  
Vermittlung an Trauertherapeuten

Tel.: 0 33 71/69 91 77

dauernde Pflege, die Betreuung und die ständige Versorgung chronisch kranker und pflegebedürftiger alter Menschen.

*Gern informieren wir Sie detailliert in einem persönlichen Gespräch, per Telefon oder E-Mail. Nehmen Sie Kontakt mit uns auf!*

Landkreis Teltow-Fläming

### Sozialamt

Am Nuthefließ 2, 14943 Luckenwalde

☎ (03371) 608 3300

E-Mail: sozialamt@teltow-flaeming.de

### Pflege, Versorgung und Betreuung

#### Ambulante Pflegedienste/Sozialstationen

In jedem Fall können Angehörige mit der professionellen Unterstützung von Pflegefachkräften und sozialen Diensten rechnen, die den Rahmen für eine häusliche Pflegesituation setzen und bei der Beantragung finanzieller Unterstützung behilflich sind. Pflegedienste bieten hilfs- oder pflegebedürftigen Menschen die Möglichkeit, weiterhin in der häuslichen Umgebung zu leben.

*Private  
Hauskrankenpflege  
Undine Lewerenz*

Frankenförder Straße 1  
OT Felgentreu  
14947 Nuthe-Urstromtal  
Tel.: 03 37 34 - 600 97

**Grundpflege**  
**Behandlungspflege**  
**Palliativpflege**



**Pelikan-Apotheke**

Markt 4 · 14943 Luckenwalde

Seit 2007 ist die Pelikan-Apotheke nach der DIN-ISO-NORM QMS zertifiziert.

### Unser Heimversorgungsservice:

- Belieferung mit Arzneimitteln
- Arzneimittelversorgung durch Verblisterung

### Unser Heimversorgungsteam:



Verblisterung ist die heute modernste und sicherste Form der Arzneimittelversorgung. Die Standardmedikamente werden dabei patientenbezogen in Einwegfolien verpackt. Auf den Folientütchen sind alle Informationen zu Wirkstoff, Einnahmezeitpunkt und Verfall aufgedruckt.

### Ihre Vorteile...

- Kosteneinsparung – durch Entlastung Ihres Pflegepersonals
- mehr Zeit – für die Betreuung Ihrer Heimbewohner
- geringere Lagerhaltung – verblisterungsfähige Arzneimittel brauchen nicht mehr gelagert werden
- höchste Arzneimittelsicherheit – durch bewohnerbezogene Beschriftung, genaue Dosierungsangabe und Einnahmezeitpunkt auf Folienblistern
- Minimierung von Fehlern – kein Ausblistern und Stellen von verblisterungsfähigen Medikamenten
- einfache Handhabung der Folientütchen bei Arzneimittelgabe

**Freecall 0800 - 496 28 40**

**Fax: 0 33 71 - 62 84 19**

**für Ihre Bestellung**

## 7. Generation 60plus

Weitere Informationen und trägerunabhängige Beratung erhalten Sie im Pflegestützpunkt Luckenwalde, einer Kooperation zwischen Landkreis und AOK als Vertreter der Pflege- und Krankenkassen:

### Pflegestützpunkt Luckenwalde

Am Nuthefließ 2, 14943 Luckenwalde

☎ (03371) 608 3850

E-Mail: kerstin.demmig@bb.aok.de

E-Mail: elke.schaefer@teltow-flaeming.de

## Senioren WG Trebbin

Tel.: 033205 / 49647



[www.seniorenwg-trebbin.de](http://www.seniorenwg-trebbin.de)



**Wir bieten in einer kleinen Wohngemeinschaft für Demenzkranke ein Zimmer mit familiärer Atmosphäre.**

Bei Bedarf helfen wir bei der Vermittlung eines 24-Stunden-Pflegedienstes.

## Patientenverfügung – Vorsorgevollmacht – Betreuungsverfügung

### Patientenverfügung

Ist ein Mensch unheilbar erkrankt und nicht mehr in der Lage, eine Entscheidung über Maßnahmen zu treffen, die lediglich eine Sterbens- oder Leidensverlängerung bedeuten würden, bietet die Patientenverfügung Ärzten eine wichtige Entscheidungshilfe zur Umsetzung persönlicher Wünsche und Vorstellungen.

Diese Verfügung ist seit dem 1. September 2009 durch eine gesetzliche Regelung bindend für die behandelnden Ärzte. Darüber hinaus kann in der Patientenverfügung der Wunsch nach Maßnahmen zur

**SENIORENWOHPARK**  
NÄCHST NEUENDORF  
Wohnen & Pflege

**PROCURAND**

**Unsere qualifizierte Pflege schafft Geborgenheit**

*Lebensfreude kennt kein Alter*

- 115 Pflegeplätze: Einzel- und Doppelzimmer
- Service-Wohnen in geräumigen Ein- und Zweizimmerwohnungen

**Besuchen Sie uns auch in unserem Beratungsbüro in Zossen, direkt am Markt.**

Seniorenwohnpark • Ernst-Henecke-Ring 99 • 15806 Zossen  
Telefon: 0 33 77 / 200 0 • [www.procurand.de](http://www.procurand.de)



Schmerzlinderung festgelegt werden – selbst wenn diese zu einer Lebensverkürzung führen.

### **Vorsorgevollmacht**

Die Vorsorgevollmacht ist eine private Absprache zwischen Vollmachtgeber und Bevollmächtigtem und macht die Einrichtung einer Betreuung überflüssig. Die Erteilung einer Vollmacht setzt die Geschäftsfähigkeit des Vollmachtgebers voraus. Sie sollte in schriftlicher Form erfolgen. Sinnvoll ist auch eine notarielle Beglaubigung. Da der Bevollmächtigte als Vertreter des Vollmachtgebers handelt und nicht vom Gericht bestellt und überwacht wird, ist die richtige Auswahl besonders wichtig.

Seniorenresidenz Großziethen

*Willkommen  
zu Hause!*



- \* Freizeitgestaltung im Haus
- \* Veranstaltungen und regelmäßige Ausflüge
- \* Essen im hauseigenen Restaurant mit Menüauswahl
- \* Vermittlung von Ärzten, Terminabsprachen, Rezeptbestellungen und Krankentransport
- \* Apothekenservice
- \* Postempfang und -versand
- \* Notrufsystem und ambulanter Pflegedienst vor Ort
- \* Einkaufsservice und Wäschedienst
- \* Reinigung der Wohnung
- \* Hausmeisterservice und Blumenpflege
- \* Speise- und Getränkeservice

*Seniorenresidenz Großziethen GbR  
Großziethen  
Erlenuweg 1-8  
12529 Schönefeld  
Telefon: 0 33 79 / 40 11 80  
[www.seniorenresidenz-grz.de](http://www.seniorenresidenz-grz.de)*

## 7. Generation 60plus

### **Rechtliche Betreuung/Betreuungsverfügung**

Eine Betreuung wird für Erwachsene eingerichtet, die aufgrund einer psychischen Krankheit oder einer körperlichen, geistigen oder seelischen Behinderung ihre Angelegenheiten ganz oder teilweise nicht mehr regeln können. Die Notwendigkeit zur Einrichtung einer Betreuung wird auf Anregung von Dritten – wie Angehörigen oder Ärzten – vom Vormundschaftsgericht geprüft. Das Gericht entscheidet nach persönlicher Anhörung des Betroffenen.

Es legt bei Bedarf die Bereiche, für die Betreuung notwendig ist – unter anderem Vermögenssorge, Gesundheitsvorsorge, Aufenthaltsbestimmung oder auch Auflösung der Wohnung – fest und bestellt einen Betreuer.

Betreuer sind gegenüber dem Vormundschaftsgericht rechenschaftspflichtig.

*Gern informieren wir Sie detailliert in einem persönlichen Gespräch, per Telefon oder E-Mail. Nehmen Sie Kontakt mit uns auf!*

Landkreis Teltow-Fläming

### **Sozialamt**

Am Nuthefließ 2, 14943 Luckenwalde

☎ (03371) 608 3301

E-Mail: [sozialamt@teltow-flaeming.de](mailto:sozialamt@teltow-flaeming.de)



## **Wohngemeinschaft für Senioren – auch mit Demenz –**

Sie leben als kleine Gemeinschaft in einer idyllisch gelegenen Umgebung unter fachkundiger Betreuung. Sie mieten die Wohneinheit. Die Pflege und die Versorgung sind durch einen ambulanten Pflegedienst sichergestellt.

**Kontakt: Herr Schooff · Mühlenberg 62 · 14959 Trebbin OT Blankensee**  
**Tel.: 033731 / 1 55 46 · Funk: 0151 / 50 28 76 27**  
**E-Mail: [r.schooff@t-online.de](mailto:r.schooff@t-online.de) · [www.adfontes-wohnen.de](http://www.adfontes-wohnen.de)**



## 8. Freizeit und Familienerholung

### Ausflüge, Veranstaltungen, Kultur

#### Tourismus

Der Landkreis Teltow-Fläming, südlich vor den Toren Berlins gelegen, erstreckt sich auf einer Fläche von rund 2.100 Quadratkilometern zwischen der Teltower Platte und dem Niederen Fläming. Sanft geschwungene Höhenzüge und weite Täler, Schutzgebiete, Anhöhen und Niederungen laden dazu ein, die Flora und Fauna hautnah zu erleben. Fast 40 Prozent der Gesamtfläche des Kreises sind ausgedehnte Kiefern- und Laubwälder. 25 Seen und weite Hügellandschaften bieten sich zum Wandern, Reiten, Radfahren und zur Erholung an. Schwimm- und Freibäder, ein Klettergarten und Europas längstes Wegenetz für Skater und Radfahrer stehen für zahllose Möglichkeiten der aktiven Erholung mit der ganzen Familie.

#### Tourismusverband Fläming e. V.

Küstergasse 4, 14547 Beelitz

☎ (033204) 62870

E-Mail: [info@reiseregion-flaeming.de](mailto:info@reiseregion-flaeming.de)

Internet: [www.reiseregion-flaeming.de](http://www.reiseregion-flaeming.de)

#### Freizeiten und Ferienmaßnahmen

Der Landkreis Teltow-Fläming fördert Gruppenreisen für Kinder und Jugendliche, die der Entspannung dienen und deren Ausgestaltung geeignet ist, Kinder und Jugendliche zu verantwortlichen und hilfsbereiten Verhaltensweisen, zur Auseinandersetzung mit sich und der Umwelt und zum aktiven Engagement in der Gesellschaft anzuregen.

Es werden Teilnehmerbeiträge von mehrtägigen Gruppenfahrten (Freizeit- und Ferienfahrten, Feriennaherholung) gefördert, wenn bei den Eltern bzw. Sorgeberechtigten der Teilnehmer und Teilnehmerinnen ein



**FLÄMING THERME**

*Das Bade, Sport- & Saunaparadies in Luckenwalde*

25m-Sportbecken • Erlebnisbad • Reifenrutsche  
Kinderwasserwelt • High-Speed-Turborutsche  
Entspannungsbecken • vielseitige Saunawelt  
Sommer-Liegewiese • Gastronomie

Fläming-Therme Luckenwalde  
Aquasport Management GmbH  
Weinberge 40 • 14943 Luckenwalde

Tel. 03371 / 40 02-0  
[www.flaemingtherme.de](http://www.flaemingtherme.de) täglich von 10 bis 22 Uhr

### Freizeit...

...sinnvoll  
planen



**ERLEBNISBAHN**  
**ZOSSEN-JÜTERBOG**

Gutscheincode:  
10eBf2910

**Draisine fahren und mehr**  
Zum Minigolf und Badesee  
mit der Fahrraddraisine.  
Tel. 03377 / 3300850  
[www.erlebnisbahn.de](http://www.erlebnisbahn.de)

## 8. Freizeit und Familienerholung

sozialer Härtefall vorliegt und sich daraus ein geringes Familieneinkommen ergibt.

*Gern informieren wir Sie detailliert in einem persönlichen Gespräch, per Telefon oder E-Mail. Nehmen Sie Kontakt mit uns auf!*

Landkreis Teltow-Fläming

### Jugendamt

Am Nuthefließ 2, 14943 Luckenwalde

☎ (03371) 608 3403

E-Mail: jugendamt@teltow-flaeming.de

### Sport und Familie

Familien sind für Sportvereine seit jeher eine wichtige Zielgruppe – und Sportvereine bieten viele sportliche und gesellige Angebote für Familien. Regelmäßige körperliche Betätigung fördert nicht nur Fitness und Lebensmut, sondern trägt auch dazu bei, positive Charaktereigenschaften zu fördern. Sport, Spiel und Bewegung sind für die Erhaltung und Verbesserung unseres Wohlbefindens unumstritten. Nutzen Sie deshalb die vielfältigen Angebote unserer Sportvereine für eine sinnvolle Freizeitgestaltung und leisten Sie damit einen aktiven Beitrag für Ihre Gesundheit.

*Information, Beratung und Angebote hält der Kreissportbund für Sie bereit.*

### Kreissportbund Teltow-Fläming e. V.

Grabenstraße 23, 14943 Luckenwalde

☎ (03371) 633337

E-Mail: tfksb@arcor.de

Internet: www.kreissportbund-teltow-flaeming.de



### Flaeming-Skate

Herzlich willkommen in Europas Skate-Region! Ob Sie als Inline-Skater, Rad- oder Rollstuhlfahrer unterwegs sind – die Flaeming-Skate bietet Freizeitvergnügen und Erlebnis für alle auf Rollen und Rädern.

Erfahren Sie die drei Meter breite Bahn und die ergänzenden, zwei Meter breiten Radwege! Hier, im Süden von Berlin, erwartet Sie ein einzigartiges Asphaltband von rund 225 Kilometern Länge mit verschiedenen Rundkursen und einer hochmodernen Skate-Arena.

Ob einsam oder gemeinsam – an der Flaeming-Skate finden Sie genau das, was Sie suchen. Kommen Sie in Familie oder im Verein, lernen Sie beim Skaten, Radfahren oder im Biergarten neue Freunde kennen! Ruhe inmitten der Natur oder Trubel auf der Bahn – hier ist einfach alles möglich...

*Weitere Informationen über und um die Flaeming-Skate finden Sie im Internet unter: [www.flaeming-skate.de](http://www.flaeming-skate.de) oder bei der Flaeming-Skate GmbH:*

### Flaeming-Skate GmbH

Markt 15-16, 14913 Jüterbog

☎ (03372) 4403-200

E-Mail: [info@flaeming-skate-gmbh.de](mailto:info@flaeming-skate-gmbh.de)

Internet: [www.flaeming-skate.de](http://www.flaeming-skate.de)

### Bibliotheken

Wer liest, der denkt, und wer denkt, der liest. Dazu wiederum hat man im Landkreis Teltow-Fläming viele Möglichkeiten. Insgesamt gibt es 18 haupt- und ehrenamtlich geleitete Bibliotheken, deren Adressen und die Öffnungszeiten Sie der Internetseite des Landkreises [www.teltow-flaeming.de](http://www.teltow-flaeming.de) in der Rubrik Freizeit – Bibliotheken entnehmen können.

In Trägerschaft des Landkreises befindet sich das Kreismedienzentrum:

### **Kreismedienzentrum**

Der Dreiklang aus Kreisergänzungsbibliothek, Fahrbibliothek und Kreisbildstelle prägt das Profil des Medienzentrums Teltow-Fläming. Die kulturelle Einrichtung ist gleichzeitig auch Bildungs- und Informationsdienstleister sowie Knotenpunkt eines medialen Kreisnetzes mit folgenden Angeboten:

- mobile Bibliotheksversorgung im Landkreis durch die Fahrbibliothek alle 4 Wochen (nach Fahrplan)
- Medienpool für die öffentlichen Bibliotheken im Landkreis
- Medienversorgung für Schulen, Kindertagesstätten und Horte
- fachliche und inhaltliche Betreuung von Schulbibliotheken mit Medien
- literarische Veranstaltungen, Autorenlesungen, Bibliothekseinführungen
- Gestaltung von Projekttagen an Schulen
- Ausleihe von technischen Geräten aus der Kreisbildstelle an Schulen und Institutionen

Das Kreismedienzentrum versteht sich als Lernort. Hier wird Wissen in analoger und digitaler Form – inhaltlich erschlossen für die Schulausbildung, für die Qualifizierung von Fachkräften und für das lebenslange Lernen – bereitgestellt.

In Form von thematischen Medienpaketen unterbreitet das Kreismedienzentrum den Kindertagesstätten, Horten und Schulen Angebote für die frühsprachliche und medienpädagogische Arbeit. Der Online-Zugriff auf den Bestandskatalog des Medienzentrums ermöglicht das Recherchieren und Bestellen der Medien per E-Mail.

In den kommenden Jahren wird das Medienzentrum sein Angebot schrittweise mit onlinebasierten Nutzungsmöglichkeiten erweitern.

### **Kreismedienzentrum**

Puschkinstraße 11, 14943 Luckenwalde

Ansprechpartner: Petra Hermann

☎ (03371) 627312

E-Mail: [petra.hermann@teltow-flaeming.de](mailto:petra.hermann@teltow-flaeming.de)

### **Kreisbildstelle**

Öffnungszeiten der Kreisbildstelle

Mo., Di. 7.30 – 11.30 Uhr und 13.00 – 15.30 Uhr

Mi. geschlossen

Do. 7.30 – 11.30 Uhr und 13.00 – 17.30 Uhr

Fr. 7.30 – 11.30 Uhr

☎ (03371) 627313

E-Mail: [kreisbildstelle.tf@t-online.de](mailto:kreisbildstelle.tf@t-online.de)

Internet: [www.teltow-flaeming.de/antares](http://www.teltow-flaeming.de/antares)

### **Fahrbibliothek**

Öffnungszeiten :

siehe Fahrpläne im Internet unter: [www.bibliotheken-tf.de](http://www.bibliotheken-tf.de)

☎ (03371) 627314

E-Mail: [kreisbibliothek@teltow-flaeming.de](mailto:kreisbibliothek@teltow-flaeming.de)

### **Museen und Galerien**

Rund 30 Museen und Galerien laden im Landkreis Teltow-Fläming zu einem Besuch ein. Wandeln Sie auf den Spuren der Geschichte, informieren Sie sich über alte Handwerkstechniken oder Traditionen, bestaunen Sie moderne Kunst und genießen Sie die Zeit in einem der mit viel Liebe zum Detail eingerichteten Häuser!

Eine Übersicht über alle Museen und Galerien im Landkreis finden Sie auf der Homepage [www.teltow-flaeming.de](http://www.teltow-flaeming.de) in der Rubrik Freizeit – Museen und Galerien.

## 8. Freizeit und Familienerholung

In Trägerschaft des Landkreises sind die folgenden Einrichtungen:

### Museum des Teltow

Das Museum des Teltow in Wünsdorf befindet sich westlich von Bahnstrecke und Bundesstraße im historischen Dorf. In Fahrtrichtung Sperenberg/Klausdorf biegen Sie etwa 100 Meter hinter der Kirche links in den Mühlenweg/Schulstraße ein. Achten Sie bitte auf die Hinweisschilder „Museum des Teltow“.

Angebote:

- Ausstellungen zur Geschichte und Naturkunde der Region
- Sonderveranstaltungen und Vorträge
- Museumsbibliothek zu regionalkundlichen Themen
- Museumsshop mit regionalkundlicher Literatur
- Unterstützung von Projekten der Heimatgeschichtsforschung im Landkreis

### Museum des Teltow

Schulstraße 15, 15806 Zossen, OT Wünsdorf

Öffnungszeiten:

Fr.-So. 13 – 16 Uhr,

nach vorheriger Vereinbarung gern auch an anderen Tagen und zu anderen Zeiten

☎ (033702) 66900

Telefax: (033702) 66902

E-Mail: [museum.wuensdorf@t-online.de](mailto:museum.wuensdorf@t-online.de)

Eintrittspreise:

Erwachsene: 1,00 Euro, Personen mit Ermäßigungen 0,75 Euro

Kinder: 0,50 Euro, Schulklassen 0,25 Euro je Person

### NEUE GALERIE

Die NEUE GALERIE des Landkreises bietet bei freiem Eintritt regelmäßig wechselnde Ausstellungen der zeitgenössischen Kunst.

### NEUE GALERIE Landkreis Teltow-Fläming

Bücherstadt Wünsdorf-Waldstadt

Gutenbergstraße 1, 15806 Zossen, OT Waldstadt

Öffnungszeiten:

Do.-So. 10 – 18 Uhr (März-Oktober)

Do.-So. 10 – 17 Uhr (November-Februar)

### GALERIE im Kreishaus

Die GALERIE im Kreishaus steht allen Besuchern der Kreisverwaltung offen. Sie zeigt wechselnde Ausstellungen der unterschiedlichsten Genres.

### GALERIE im Kreishaus

Am Nuthefließ 2, 14943 Luckenwalde

Öffnungszeiten:

Mo.-Do. 8 – 18 Uhr

Fr. 8 – 14 Uhr,

sonst nach Anmeldung

Landkreis Teltow-Fläming

### Amt für Schulverwaltung, Bildung und Kultur

Am Nuthefließ 2, 14943 Luckenwalde

☎ (03371) 6083600

E-Mail: [bildung@teltow-flaeming.de](mailto:bildung@teltow-flaeming.de)

## 9. Gefördertes Wohnen

Besonders bei jungen Familien steht der Traum von den eigenen vier Wänden ganz weit oben auf der Wunschliste. Der Landkreis Teltow-Fläming bietet hierfür verschiedene attraktive Wohngegenden.

Im Rahmen der Wohnraumförderung unterstützt das Land Brandenburg die Bildung von selbstgenutztem Wohneigentum.

Es werden sowohl Zuschüsse als auch zinsgünstige Darlehen gewährt. Gefördert wird beispielsweise die Bildung von innerstädtischem Wohneigentum – insbesondere die Modernisierung, der Um- und Ausbau, die Erweiterung von vorhandenen Gebäuden – als auch die Baulückenschließung.

Zudem gibt es weitere Förderprogramme für die Reduzierung des Energieverbrauches durch Modernisierung und Instandsetzung von selbst genutztem Wohneigentum. In gleichem Maße wird auch die generations- und behindertengerechte Anpassung von Wohnraum gefördert.

Die Höhe der Förderung richtet sich nach dem Haushaltseinkommen und der Zahl der im Haushalt lebenden Personen. Grundsätzlich können Familien, besonders kinderreicher Familien, Alleinerziehende und Familien mit schwerbehinderten Angehörigen gefördert werden.

*Gern informieren wir Sie detailliert in einem persönlichen Gespräch, per Telefon oder E-Mail. Nehmen Sie Kontakt mit uns auf!*

Landkreis Teltow-Fläming

### Bauamt

Am Nuthefließ 2, 14943 Luckenwalde

Ansprechpartner: Annett Dittwald

☎ (03371) 608 4521

E-Mail: [annett.dittwald@teltow-flaeming.de](mailto:annett.dittwald@teltow-flaeming.de)

## Wohnbaugenossenschaft Luckenwalde eG

Gartenstr. 9 b · 14943 Luckenwalde

☎ 033 71 / 64 30-0 • FAX 033 71 / 64 30-20 [www.wbg-luckenwalde.de](http://www.wbg-luckenwalde.de)

Bei uns sind Sie zu Hause

ansehen,  
einziehen,



wohlfühlen...

Wohnungen für "jung und alt"  
mit besonderen Dienstleistungen



familienfreundliches Wohnen



Hausnotrufdienst für ältere und  
pflegebedürftige Mieter



sozialer Dienstleistungsservice



Gästewohnungen



günstige Betriebskosten



Energieausweise für alle Gebäude



Umzugshilfe

viele weitere Leistungen  
auf Nachfrage.....



**Leben in  
einer kleinen  
Genossenschaft !**

- sanierter Altbau
- stabile Mieten
- ruhiges Wohnen
- seriöse Verwaltung
- geringe Betriebskosten

Gemeinnützige  
Wohnungsgenossenschaft



Schieferling 4a • 14943 Luckenwalde  
Tel.: 0 33 71 / 63 23 89  
www.gwg-luckenwalde.de



**gut und sicher wohnen**

**Wohnungsbaugesellschaft  
Jüterbog mbH**

Zinnaer Straße 17  
14913 Jüterbog  
Telefon (0 33 72) 41 93-0  
Telefax (0 33 72) 43 24 63  
E-Mail: info@wb-jueterbog.de  
www.jueterbog.de/wobau



**Sprechzeiten:**

Dienstag 12.30 – 17.00 Uhr  
Donnerstag 9.00 – 11.45 Uhr

**WOHNUNGSBAUGENOSSENSCHAFT  
„Frohes Leben“ eG Jüterbog**

Fuchsberge 51  
14913 Jüterbog



**WBG**

Telefon: 0 33 72 / 40 52 93  
Telefax: 0 33 72 / 44 06 71  
E-Mail: mjendrny@frohes-leben.de  
Internet: www.frohes-leben.de

Sprechzeiten: Montag 7.00 – 9.00 Uhr  
Donnerstag 7.00 – 9.00 Uhr  
16.00 – 18.00 Uhr

Gerne beraten wir Sie bei speziellen Wohnfragen

LWG – besser als gewohnt



Luckenwalder Wohnungsgesellschaft mbH

**Wohnungen, die Sie  
überraschen werden**



www.lwg-wohnen.de

Telefon: 03371 677-0



## 9. Gefördertes Wohnen

Antragsunterlagen/-formulare:

**Investitionsbank des Landes Brandenburg**

Steinstraße 104-106, 144801 Potsdam

☎ (0331) 866-0

### Wohnberechtigungsschein

Im Landkreis Teltow-Fläming wurde in den vergangenen Jahren eine Vielzahl an Wohnungen mit Fördermitteln des Landes neu gebaut, modernisiert und instandgesetzt. Diese Wohnungen unterliegen in der Regel einer Mietpreis- und Belegungsbindung. Voraussetzung für den Bezug einer geförderten Wohnung ist ein Wohnberechtigungsschein.

Dieser ist an bestimmte Einkommensgrenzen gebunden. Das Gesamteinkommen der Wohnungssuchenden und ihrer Haushaltsangehörigen darf die Einkommensgrenzen des Wohnraumförderungsgesetzes nicht überschreiten. Zuständig für die Antragsbearbeitung und Beratung sind die Ämter, amtsfreien Gemeinden und die Städte. Bei einem geplanten Wohnungswechsel ist es in jedem Fall ratsam, vorher beim Vermieter nachzufragen, ob ein Wohnberechtigungsschein benötigt wird.

*Den Antrag auf einen Wohnberechtigungsschein richten Sie an die Verwaltung des Amtes, der Stadt bzw. der Gemeinde, in deren Zuständigkeitsbereich Sie ziehen möchten.*



## 10. Verzeichnis der Städte und Gemeinden im Landkreis Teltow-Fläming

<b>Bezeichnung/Anschrift</b>	<b>E-Mail/Internet</b>	<b>Telefax</b>	<b>Telefon</b>
Gemeinde Am Mellensee Karl-Fiedler-Straße 8, 15838 Am Mellensee	E-Mail: <a href="mailto:info@mellensee.de">info@mellensee.de</a> Internet: <a href="http://www.mellensee.de">www.mellensee.de</a>	(033703) 77039	(033703) 9590
Stadt Baruth/Mark Ernst-Thälmann-Platz 4, 15837 Baruth/Mark	E-Mail: <a href="mailto:info@stadt-baruth-mark.de">info@stadt-baruth-mark.de</a> Internet: <a href="http://www.stadt-baruth-mark.de">www.stadt-baruth-mark.de</a>	(033704) 97299	(033704) 9720
Gemeinde Blankenfelde-Mahlow Karl-Marx-Straße 4, 15827 Blankenfelde	E-Mail: <a href="mailto:verwaltung@blankenfelde-mahlow.de">verwaltung@blankenfelde-mahlow.de</a> Internet: <a href="http://www.blankenfelde-mahlow.de">www.blankenfelde-mahlow.de</a>	(03379) 333200	(03379) 3330
Gemeinde Großbeeren Am Rathaus 1, 14979 Großbeeren	E-Mail: <a href="mailto:info@grossbeeren.de">info@grossbeeren.de</a> Internet: <a href="http://www.grossbeeren.de">www.grossbeeren.de</a>	(033701) 328866	(033701) 32880
Stadt Jüterbog Am Markt, 14913 Jüterbog	E-Mail: <a href="mailto:stadtverwaltung@jueterbog.de">stadtverwaltung@jueterbog.de</a> Internet: <a href="http://www.jueterbog.de">www.jueterbog.de</a>	(03372) 463410	(03372) 4630
Kreisstadt Luckenwalde Markt 10, 14943 Luckenwalde	E-Mail: <a href="mailto:rathaus@luckenwalde.de">rathaus@luckenwalde.de</a> Internet: <a href="http://www.luckenwalde.de">www.luckenwalde.de</a>	(03371) 672223	(03371) 6720
Stadt Ludwigsfelde Rathausstraße 3, 14974 Ludwigsfelde	E-Mail: <a href="mailto:pressestelle@svludwigsfelde.brandenburg.de">pressestelle@svludwigsfelde.brandenburg.de</a> Internet: <a href="http://www.ludwigsfelde.de">www.ludwigsfelde.de</a>	(03378) 827124	(03378) 8270
Gemeinde Niederer Fläming Lichterfelde Dorfstraße 1a, 14913 Niederer Fläming	E-Mail: <a href="mailto:sekretariat@verwaltung-niederer-flaeming.de">sekretariat@verwaltung-niederer-flaeming.de</a> Internet: <a href="http://www.gemeinde-niederer-flaeming.de">www.gemeinde-niederer-flaeming.de</a>	(033746) 69630	(033746) 6960
Gemeinde Niedergörsdorf Dorfstraße 14, 14913 Niedergörsdorf	E-Mail: <a href="mailto:sekretariat@niedergoersdorf.de">sekretariat@niedergoersdorf.de</a> Internet: <a href="http://www.niedergoersdorf.de">www.niedergoersdorf.de</a>	(033741) 72215	(033741) 6970
Gemeinde Nuthe-Urstromtal Ruhlsdorf Frankenfelder Straße 10, 14947 Nuthe-Urstromtal	E-Mail: <a href="mailto:gv@nuthe-urstromtal.de">gv@nuthe-urstromtal.de</a> Internet: <a href="http://www.nuthe-urstromtal.de">www.nuthe-urstromtal.de</a>	(03371) 68643	(03371) 6860
Gemeinde Rangsdorf Ladestraße 6, 15834 Rangsdorf	E-Mail: <a href="mailto:gemeindeverwaltung@gv-rangsdorf.de">gemeindeverwaltung@gv-rangsdorf.de</a> Internet: <a href="http://www.gemeinde-rangsdorf.de">www.gemeinde-rangsdorf.de</a>	(033708) 23621	(033708) 23611
Stadt Trebbin Markt 1-3, 14959 Trebbin	E-Mail: <a href="mailto:rathaus@stadt-trebbin.de">rathaus@stadt-trebbin.de</a> Internet: <a href="http://www.stadt-trebbin.de">www.stadt-trebbin.de</a>	(033731) 230911	(033731) 8420
Stadt Zossen Marktplatz 20/21, 15806 Zossen	E-Mail: <a href="mailto:info@stadt-zossen.de">info@stadt-zossen.de</a> Internet: <a href="http://www.zossen.de">www.zossen.de</a>	(03377) 304049	(03377) 3040474
Amt Dahme/Mark Hauptstraße 48/49, 15936 Dahme/Mark	E-Mail: <a href="mailto:amt@dahme.de">amt@dahme.de</a> Internet: <a href="http://www.dahme.de">www.dahme.de</a>	(035451) 98144	(035451) 9810

## Stichwortverzeichnis

	<b>Seite</b>
Alleinerziehende	28
Alleinerziehende, Infomaterial	30
Ambulante Pflegedienste/ Sozialstationen	37
Ausbildung in Teilzeit	24
BAföG/AFBG	11
Behinderte und Senioren	7
Beratung für Senioren	36
Beratung und Unterstützung	6
Beruf und Pflege, Vereinbarkeit	26
Bibliotheken	42
Elterngeld	21
Elternzeit	21
Elternzeit und Elterngeld	10
Erziehung	6
Erziehungs- und Familienberatung	6
Fahrbibliothek	43
Familie und Beruf, Vereinbarkeit	21
Familienbildung	19
Familienhebammen	17
Finanzielle Hilfen für Familien	10
Finanzielle Leistungen für Familien, weitere Informationen	13
Flaeming-Skate	42
Freizeit und Familienerholung	41
Freizeiten und Ferienmaßnahmen	41
Galerie im Kreishaus	43
Generation 60plus	36
Gesundheit	31
Gesundheitsamt	7, 8, 14, 17, 31
Hebammen	17
Hygiene und Umweltmedizin	31

	<b>Seite</b>
Jugendamt	6
Kinder- und Jugendärztlicher Dienst	31
Kinder- und Jugendgesundheitsdienst	7
Kinder- und Jugendnotruf	6
Kinder- und jugendpsychiatrische Beratung	7, 8
Kinderbetreuung	21
Kinderbetreuung, Kosten	21, 22
Kinderbetreuung, Kostenübernahme bei Weiterbildung	21
Kindergeld und Kinderzuschlag	10
Kita bzw. Tagespflegestelle, Wahl	21
Krankenhäuser	35
Kreisbildstelle	43
Kreismedienzentrum	43
Mobilitätsticket	12
Museen und Galerien	43
Museum des Teltow	44
Mutterschutz	21
Neue Galerie	44
Patientenarchiv	32
Patientenverfügung	38
Patientenverfügung – Vorsorgevollmacht – Betreuungsverfügung	39
Pflege, Versorgung und Betreuung	37
Pflegestützpunkt Luckenwalde	38
Psychiatriekoordinator	32
Rechtliche Betreuung / Betreuungsverfügung	40
Säuglinge und Kleinkinder, Angebote für Eltern	18, 19

	<b>Seite</b>
Schuldnerberatung	9
Schülerbeförderung	12
Schwangerschaft	10
Schwangerschaft und Geburt	14, 17
Schwangerschaft, weitere Beratungsstellen	17
Schwangerschaftsberatung	14
Senioren- und Pflegeheime	36
Sorgerecht, gemeinsames	28
Sozialamt	6, 10, 11, 13, 37
Sozialmedizinischer und amtsärztlicher Dienst	31, 32
Sozialpsychiatrischer Dienst	7, 8, 32
Sozialticket	12
Sport und Familie	42
Suchtberatung	8
Teilzeitarbeit	24
Tourismus	41
Unterhaltsanspruch der Mutter	29
Unterhaltsanspruch des Kindes	29
Unterhaltsvorschuss	29
Vaterschaftsfeststellung	28
VBB-Freizeit-Ticket	12
Verzeichnis der Städte und Gemeinden im Landkreis Teltow-Fläming	48
Volkshochschule	20
Vorsorgevollmacht	39
Wiedereinstieg in den Beruf	24, 26
Wohnberechtigungsschein	47
Wohngeld	12, 13
Wohnraumförderung	45, 47
Zahnärztlicher Dienst	8, 32

Mobil bleiben!  
**AGILAH**<sup>®</sup>

TREPPENLIFT  
SYSTEME

*neu und gebraucht*

# Treppenliftsysteme Elektromobile Badewannenlifte

*AGILAH<sup>®</sup> bietet auch Spezialanfertigungen und Sonderbauten*



03 37 08 / 719 16

*Endlich wieder raus.*

Inh. Heiko Elmerich  
Seebadallee 50  
15834 Rangsdorf

**AGILAH**<sup>®</sup>  
TREPPENLIFT  
SYSTEME

