

Sozialwegweiser für den

LANDKREIS
PRIGNITZ



Schneller ans Ziel mit dem Sparkassen-Finanzkonzept.

Sicherheit, Altersvorsorge, Vermögen.



Gemeinsam bestimmen wir zuerst mit dem Finanz-Check Ihre Position und legen dann mit dem Sparkassen-Finanzkonzept Ihren individuellen Kurs fest. Sie geben die Richtung vor und wir bringen Sie auf dem schnellsten Weg an Ihr Ziel. Mehr dazu in Ihrer Geschäftsstelle und unter www.sparkasse-prignitz.de. **Wenn's um Geld geht – Sparkasse.**

Liebe Bürgerinnen und Bürger,

ich freue mich, Ihnen die 1. Auflage eines Sozialwegweisers für den Landkreis Prignitz vorstellen zu können.

Aufgrund einer Vielzahl vorhandener Gesetze, aktueller Reformen und gesetzlicher Neuregelungen gerade im sozialen Bereich und damit verbunden wechselnder Zuständigkeiten ergeben sich häufig Fragen wie:

- **Wer hilft mir?**
- **Wo kann ich mich hinwenden?**

Wir haben für Sie Informationen zur gesundheitlichen und sozialen Versorgung in unserem Landkreis zusammengestellt. Im Wegweiser werden die Aufgaben und Zuständigkeiten erläutert sowie die entsprechenden Ansprechpartner benannt.

Das breite Netz an Hilfeleistungen im sozialen Bereich wird vor allem von den verschiedenen Wohlfahrtsverbänden, Vereinen und privaten Anbietern getragen.

Ich hoffe, dass Ihnen die vorliegende Broschüre als Leitfaden und Orientierungshilfe in den vielfältigen und oft komplizierten Fragen sozialer Dienstleistungen hilfreich sein wird.

Ich bedanke mich sehr herzlich bei allen Firmen, Verbänden und privaten Anbietern, die die Herausgabe dieses Sozialwegweisers durch ihren Werbeeintrag ermöglichten.



Hans Lange

Hans Lange
Landrat des Landkreises Prignitz

Inhaltsverzeichnis

Grußwort	1	2.2. Sachbereich Hilfe in besonderen Lebenslagen/Betreuungsbehörde	8
Branchenverzeichnis	4	2.3. Sachbereich Gesundheits- und Sozialmanagement.....	10
Einführung	5		
Bereich Soziales			
2.1. Sachbereich Hilfe zum Lebensunterhalt/ Wohngeld	6	Gesundheit	
	6	3.1. Amtsärztlicher Dienst/Impfsprechstunde	11
		3.2. Hygiene und Umweltmedizin/ Tuberkuloseberatung	13
		3.3. Kinder- und Jugendgesundheitsdienst (KJGD)/ Mütterberatung	14
		3.3.1. Zahnärztlicher Dienst	15
		3.4. Sozialpsychiatrischer Dienst/ Behindertenberatung	15
		3.5. Spezielle Beratungs- und Betreuungsangebote.....	16
		ARGE	
		4. Arbeitslosengeld II	17



PRIGNITZ-APOTHEKE
Inhaber: Apotheker Jens Groschinski e. K.

Bäckerstraße 1 · 19348 Perleberg
Telefon (0 38 76) 7 83 10
Telefax (0 38 76) 78 31 13
E-Mail: prignitz-apotheke@t-online.de
www.Prignitz-Apotheke.de

Häusliche Krankenpflege

LIANE ZUCHT

PERSONEN-FAHRSERVICE

19322 Wittenberge • K.-Marx-Str. 30 • ☎ 0 38 77/7 07 91
office@lianezucht.de • www.lianezucht.de

MITGLIED in der B.A.H. • BUNDESARBEITSGEMEINSCHAFT HAUSKRANKENPFLEGE e.V.



Buchendorf & Ilchmann GbR
www.personal-rb.de

Büro – Karstädt: Kirschweg 3
19357 Karstädt
Tel.: 038797/54876
Fax: 038797/54884
ReginaBuchendorf@personal-rb.de

Ihre private Arbeitsvermittlung in der Prignitz!

WEKA informationsbroschüren

informativ

praktisch

aktuell

kompetent

kreativ

Ob es sich um Kommunen, Landkreise, Kliniken, Industrie- und Handwerksorganisationen, Bildungs- und Sozialeinrichtungen, Fremdenverkehrsvereine oder Unternehmen handelt, unsere Produkte sind immer das **ideale Medium für Öffentlichkeitsarbeit – im Print- und Internetbereich.**

Unsere breite Produktpalette wird auch Sie überzeugen. Industrie, Handwerk, Handel und Dienstleistung nutzen unsere Broschüren als optimale Plattform für Unternehmenspräsentationen. Und das seit mehr als 25 Jahren.

WEKA info verlag gmbh
Lechstraße 2 • 86415 Mering
Tel.: 08233 384-0 • info@weka-info.de
www.weka-info.de

Medizinische Einrichtungen

5.1. Stationäre Einrichtungen	19
5.2. Ambulante Einrichtungen	19

Weitere Dienstleister

6.1. Ambulante Pflege:	21
6.2. Stationäre Pflege – Pflegeheime im Landkreis	22
6.3. Betreutes Wohnen im Alter mit Betreuungsangebot:	23
6.4. Altersgerechtes Wohnen ohne Betreuungsangebot	23

6.5. Ambulante und stationäre Hilfen für Menschen mit Behinderung	24
6.5.1 Geistig und körperlich behinderte Menschen	24
6.5.2 Psychisch kranke und seelisch behinderte Menschen	26
6.6. Werkstätten für Behinderte	26

Kontaktstellen

7. Beratungs- und Kontaktstellen/sonstige Hilfsangebote	27
7.1. Selbsthilfegruppen	29
7.2. Ambulante Hospize	31

IMPRESSUM

Titel, Umschlaggestaltung sowie Art und Anordnung des Inhalts sind zugunsten des jeweiligen Inhabers dieser Rechte urheberrechtlich geschützt.

Nachdruck und Übersetzungen sind – auch auszugsweise – nicht gestattet.

Zusammenarbeit: mit dem Landkreis Prignitz
Redaktion: Kreisverwaltung Prignitz,
Geschäftsbereich V,
Redaktionschluss: 26.10.2006

Änderungswünsche, Anregungen und Ergänzungen für die nächste Auflage dieser Broschüre nimmt der Geschäftsbereich V, Anja Meißner, Telefon: 03876/713227, E-Mail: anja.meissner@lkprignitz.de entgegen.

Fotos: Kreisverwaltung, Kreiskrankenhaus Prignitz gGmbH, Lebenshilfe für Menschen mit geistiger Behinderung Kreisvereinigung Prignitz e. V., Landesausschuss für Innere Mission – H. Gürtler

Nachdruck oder Reproduktion, gleich welcher Art, ob Fotokopie, Mikrofilm, Datenerfassung, Datenträger oder Online nur mit schriftlicher Genehmigung des Verlages.

In unserem Verlag erscheinen Produkte zu den Themen:

- Bürgerinformation
- Klinik- und Gesundheitsinformation
- Senioren und Soziales
- Dokumentationen
- Bildung und Forschung
- Bau und Handwerk
- Bio, Gastro, Freizeit



Kompetenz aus
einer Hand

WEKA info verlag gmbh
Lechstraße 2
D-86415 Mering
Telefon +49 (0) 82 33/3 84-0
Telefax +49 (0) 82 33/3 84-1 03
info@weka-info.de
www.weka-info.de

Infos auch im Internet:
www.alles-deutschland.de
www.alles-austria.at
www.sen-info.de
www.klinikinfo.de
www.zukunftschancen.de

19348189/1. Auflage/2006

Deutsches Rotes Kreuz Kreisverband Prignitz e. V.



Hauptgeschäftsstelle
Wilsnacker Str. 47
19348 Perleberg
Tel. 03876 789947
www.drk-prignitz.de

Unsere Leistungen

19348 Perleberg/Wilsnacker Str. 47
Tel. 03876 7914825

- Pflege und Hilfe daheim
365 Tage im Jahr
- Krankenhausnachsorge
- Sterbebegleitung



DRK Alten-Pflegeheim „Lebenskreis“ Lenzen

19309 Lenzen/Am Volksplatz 4
Tel. 038792 9840

- Kurzzeit- und Dauerpflege
- Hausgemeinschaft für Demenzzranke



Tagespflege • Fahrdienste Seniorenclubs

Wittenberge, Perleberg, Pritzwalk, Meyenburg

KMG Mooranwendungen Massagen Physio-, Ergo- und Sporttherapien

Bringen Sie einfach Ihre ärztlichen Verordnungen (Rezeptabrechnungen mit den Krankenkassen) mit oder kaufen Sie privat Ihre Anwendungen.

Auf Wunsch und zu feierlichen Anlässen können Sie auch **Gutscheine** erwerben.

Einfach anrufen: **03 87 91/3 62 01**

KMG Kurmittelhaus Bad Wilsnack GmbH

SOZIAL, SICHER UND FAMILIENFREUNDLICH – DAS SIND UNSERE STÄRKEN!



FÜR JEDEN DIE PASSENDE WOHNUNG und preiswerte Wohngemeinschaften!

Immer in der Nähe: Einkaufsmärkte, Kitas, Spielplätze, Friseur, Banken und Sparkassen, Apotheke, Busanbindung, gepflegtes Umfeld mit viel Grün ... Reinigung und Winterdienst durch Firmen. Vielseitige Beratung und Unterstützung bei Bedarf durch eigene Sozialarbeiterinnen. Viele Veranstaltungen in unseren Treffs. Schöne Gästewohnungen. Veranstaltungsraum für Ihre Feiern.

Tolle Aktionen, die sich lohnen: Prämie für Mitgliederwerbung. Satte Einkaufsrabatte bei unseren Partnern. Baby-Prämie - zwei Kaltmieten geschenkt! Ganz oben wohnen und extra sparen! Keine doppelte Miete beim Umzug, Renovierungszuschüsse ...

Ihre Wohnungsgenossenschaft „Elbstrom“ eG



Dr.-Wilhelm-Külz-Str. 2a, 19322 Wittenberge
www.wg-elbstrom.de wge@wg-elbstrom.de

Weitere Informationen erteilen Ihnen gern:

Frau Linke, Frau Thielow Tel.Nr. 03877 9223 -25 und -10

Liebe Leser! Hier finden Sie die Branchen der Betriebe, die die kostenlose Verteilung Ihrer Broschüre ermöglicht haben, alphabetisch geordnet.

Altenpflege	21
Ambulanter Pflegedienst	3
Apotheke	3
Arbeiterwohlfahrt	20
Ärztbedarf	12
Bank	U 2
BBZ – Berufliches Bildungszentrum der Prignitzer Wirtschaft e.V.	32
Behindertenhilfe	U 3
Beratung	12
Betreuungsverein	12
Bildungsträger	U3
Erstausbildung	32
Fahrservice	3
Jugendhilfeeinrichtung	32
Krankenhaus	12
Krankenpflege	3, 12
Kurmittelhaus	4
Kurzzeitpflege	21
Personaldienstleistungen	3
Pflegeheim	3, 25
Rollstuhl	12
Senioreneinrichtung	25
Seniorenwohnen	U 4
Seniorenzentrum	25
Sozialstation	12
Sparkasse	U 2
Tierpark	4
Weiterbildung	32
Wohlfahrtsverband	20
Wohnen	U 4
Wohnungsgenossenschaft	4
Wohnungsgesellschaft	4

U = Umschlagseite



— TIERPARK PERLEBERG

DER TIERPARK IST TÄGLICH GEÖFFNET.



BESONDERER ANZIEHUNGSPUNKT DES TIERPARKS
SIND NEBEN DEN TIEREN UNSERER WÄLDER
DIE AFFEN UND BÄREN.

VON MÄRZ BIS OKTOBER ERWARTEN WIR UNSERE BESUCHER IN DER ZEIT VON 08.00 BIS 18.00 UHR,
IN DEN WINTERMONATEN NOVEMBER BIS FEBRUAR SCHLIESST DER TIERPARK BEREITS UM 16.00 UHR

EINEN ANGENEHMEN AUFENTHALT WÜNSCHT IHNEN IHR TIERPARKTEAM

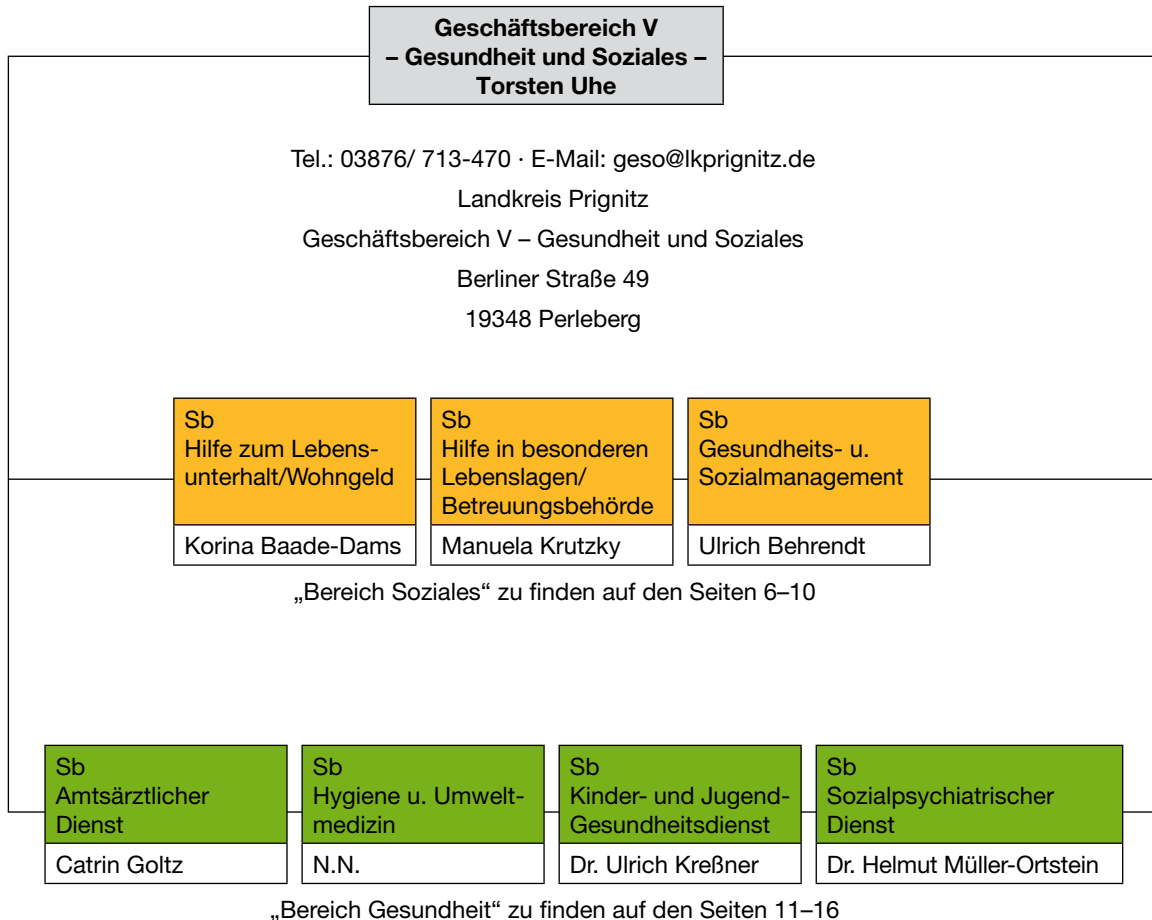
Wie im Vorwort dieses Sozialwegweisers dargestellt, gibt es eine Vielzahl von Gesetzen im Gesundheits- und Sozialbereich.

folgenden Seiten sollen Ihnen die Aufgaben und Zuständigkeiten der einzelnen Bereiche erläutern sowie Ihnen die entsprechenden Ansprechpartner für Ihr Anliegen vermitteln.

Der Landkreis Prignitz ist für einige dieser Gesetze zuständig.

Die Vorstellung der Arbeitsgemeinschaft „Service für Arbeit Prignitz“ nach dem SGB II (Hartz IV) finden Sie auf den Seiten 17–18.

Die unten dargestellte Teilübersicht des Geschäftsbereiches Gesundheit und Soziales (Gb V) des Landkreises Prignitz und die



➤ Sprechzeiten aller Sachbereiche

Montag 08.30–11.30 Uhr
 Dienstag 08.30–11.30 Uhr und 13.00–17.30 Uhr
 Donnerstag 08.30–11.30 Uhr
 und nach Vereinbarung.

2.1. Sachbereich Hilfe zum Lebensunterhalt/ Wohngeld

Sachbereichsleiterin Korina Baade-Dams

Landkreis Prignitz
 Geschäftsbereich V
 Hilfe zum Lebensunterhalt/Wohngeld
 Berliner Str. 49, 19348 Perleberg
 Tel.: 0 38 76/713-617, Fax: 0 38 76/713-608
 E-Mail: korina.baade-dams@lkprignitz.de

➔ *Allgemeine Aufgabenbeschreibung des Bereiches*

Gewährung von Leistungen für leistungsberechtigte Personen der nachfolgenden Gesetze:

- Zwölftes Buch Sozialgesetzbuch (SGB XII)
- Asylbewerberleistungsgesetz
- Wohngeldgesetz
- Unterhaltssicherungsgesetz

Auf Hilfe zum Lebensunterhalt haben dem Grunde nach alle Personen Anspruch, die den notwendigen Lebensunterhalt weder aus eigenen Mitteln (Einkommen und Vermögen) und Kräften oder mit der Hilfe anderer, insbesondere von Angehörigen oder von Trägern anderer Sozialleistungen bestreiten können.

Wichtig: Alle o. g. Leistungen sind einkommens- und vermögensabhängig.

Hilfe zum Lebensunterhalt/Unterhaltsheranziehung

Ansprechpartner: Irmtraud Glißmann

Tel.: 0 38 76/713-611, E-Mail: irmtraud.glißmann@lkprignitz.de

Hilfe zum Lebensunterhalt

- Auskunftserteilung nach dem Sozialgesetzbuch (SGB), Allgemeiner Teil
- Bearbeitung von Anträgen auf:
 - laufende Hilfe zum Lebensunterhalt
 - einmalige Hilfe
 - Schuldenübernahme
 - Bestattungsbeihilfe

Antragsberechtigt sind:

1. Personen, die keinen Anspruch auf Leistungen nach dem SGB II (Grundsicherung für Arbeitssuchende) und
2. keinen Anspruch auf Leistungen nach dem 4. Kapitel SGB XII (Grundsicherung im Alter und bei voller Erwerbsminderung) haben.

Unterhaltsheranziehung

- Bearbeitung sämtlicher Angelegenheiten zu Fragen der Unterhaltsheranziehung, z. B.:
 - Ehegattenunterhalt
 - Lebenspartnerunterhalt nach den Regelungen des Lebenspartnergesetzes
 - Verwandtschaftsunterhalt
 - Nichtehelicher Mutter-/Vater-Unterhalt entsprechend

Grundsicherung im Alter und bei voller Erwerbsminderung

Ansprechpartner: Marina Mager

Tel.: 0 38 76/713-638, E-Mail: marina.mager@lkprignitz.de

Ansprechpartner: Britta Ruske

Tel.: 0 38 76/713-610, E-Mail: britta.ruske@lkprignitz.de

Ansprechpartner: Liane Sandberg

Tel.: 0 38 76/713-636, E-Mail: liane.sandberg@lkprignitz.de

Ansprechpartner: Franziska Müller

Tel.: 03876 / 713-609, E-Mail: franziska.mueller@lkprignitz.de

Ansprechpartner: Silke Bauersfeld

Tel.: 03876 / 713-684, E-Mail: silke.bauersfeld@lkprignitz.de

- Auskunftserteilung nach dem Sozialgesetzbuch Erstes Buch (SGB I)
- Bearbeitung von Anträgen auf bedarfsorientierte Grundsicherung im Alter und bei voller Erwerbsminderung

Leistungsberechtigt sind:

1. Personen, die das 65. Lebensjahr vollendet haben
2. Personen, die das 18. Lebensjahr vollendet haben und dauerhaft voll erwerbsgemindert sind.

Versicherungsamt

Ansprechpartner: Britta Ruske

Tel.: 0 38 76/713-610, E-Mail: britta.ruske@lkprignitz.de

- Auskunftserteilung zu grundsätzlichen Fragen der Sozialversicherung
- Aufnahme von Widersprüchen
- Beglaubigung von versicherungsrelevanten Unterlagen
- Antragsaufnahme für alle Rentenarten und Prüfung der Anspruchsvoraussetzungen
- Einleitung erforderlicher Sachverhaltsaufklärungen

Hilfe zum Lebensunterhalt für Asylbewerber/ Unterbringung von Aussiedlern/Kostenersatz durch Erben/ Unterhaltsheranziehung

Ansprechpartner: Silke Bauersfeld

Tel.: 0 38 76/713-684, E-Mail: silke.bauersfeld@lkprignitz.de

Ansprechpartner: Martin Grabow

Tel.: 0 38 76/713-683, E-Mail: martin.grabow@lkprignitz.de

Hilfe zum Lebensunterhalt für Asylbewerber

- Bearbeitung von Anträgen nach dem Asylbewerberleistungsgesetz und Leistungen analog SGB XII sowie Krankenhilfe

Unterbringung von Aussiedlern

- Hilfe bei der Wohnungssuche für dem Landkreis Prignitz zugewiesene Aussiedler

Unterhaltsheranziehung

- siehe Birgit Herpich (unten)

Unterhaltssicherung für Wehrpflichtige und Zivildienstleistenden/Unterhaltsheranziehung

Ansprechpartner: Birgit Herpich

Tel.: 0 38 76/713-632, E-Mail: birgit.herpich@lkprignitz.de

Unterhaltssicherung

- Bearbeitung von Anträgen nach dem Unterhaltssicherungsgesetz
- Die zur Erfüllung der Wehrpflicht einberufenen Wehrpflichtigen und ihre Familienangehörigen können Leistungen zur Sicherung ihres Lebensbedarfs erhalten, z. B.:
 - Allgemeine Leistungen für die Familien des Wehrpflichtigen,
 - Beihilfe bei Geburt eines Kindes
 - Mietbeihilfe, Wirtschaftsbeihilfe.

Wehrpflichtige, die Dienstbezüge als Berufssoldat oder Soldat auf Zeit erhalten, haben keinen Anspruch nach dem Unterhaltssicherungsgesetz.

Unterhaltsheranziehung

- siehe Hilfe zum Lebensunterhalt/ Frau Glißmann

Wohngeld

Ansprechpartner: Evelyn Driemel

Tel.: 0 38 76/713-150, E-Mail: evelyn.driemel@lkprignitz.de

Ansprechpartner: Gerlinde Gerloff

Tel.: 0 38 76/713-153, E-Mail: gerlinde.gerloff@lkprignitz.de

Ansprechpartner: Regina Richter

Tel.: 0 38 76/713-145, E-Mail: regina.richter@lkprignitz.de

Ansprechpartner: Harry Stolz

Tel.: 0 38 76/713-155, E-Mail: harry.stolz@lkprignitz.de



- Bearbeitung von Anträgen nach dem Wohngeldgesetz
- Information und Beratung über Leistungen nach dem Wohngeldgesetz

Wohngeld gibt es als Mietzuschuss für Bewohner von Mietwohnungen und als Lastenzuschuss für Eigentümer von Eigenheimen oder Eigentumswohnungen.

Ausgeschlossen von Leistungen nach dem Wohngeldgesetz sind Personen, deren Unterkunftskosten bereits von einer anderen sozialen Leistung erfasst sind, z. B.:

- Leistungen des Arbeitslosengeldes II und des Sozialgeldes nach dem Zweiten Buch Sozialgesetzbuch (SGB II),
- Leistungen der Grundsicherung im Alter und bei Erwerbsminderung nach dem Zwölften Buch Sozialgesetzbuch (SGB XII),
- Leistungen der Hilfe zum Lebensunterhalt nach dem SGB XII,
- Leistungen in besonderen Fällen und Grundleistungen nach dem Asylbewerberleistungsgesetz.

Antragsteller aus Wittenberge, Bentwisch, Garsedow, Hinzdorf, Lindenberg, Lütjenheide, Schadebeuster und Zwischendeich wenden sich bitte an:

Stadtverwaltung Wittenberge
Bürgerbüro
August-Bebel-Straße 10
19322 Wittenberge
Tel.: 0 38 77/95 12 18

2.2. Sachbereich Hilfe in besonderen Lebenslagen/Betreuungsbehörde

Sachbereichsleiterin Manuela Krutzky

Landkreis Prignitz
Geschäftsbereich V
Hilfe in besonderen Lebenslagen/Betreuungsbehörde
Berliner Straße 49, 19348 Perleberg
Tel.: 0 38 76/713-605, Fax: 0 38 76/713-608
Fax: Betreuungsbehörde 0 38 76/713-633
E-Mail: manuela.krutzky@lkprignitz.de

→ *Allgemeine Aufgabenbeschreibung des Bereiches*

- Eingliederungshilfe
- Hilfe zur Pflege
- Betreuungsbehörde
- u. a. Leistungen der Kapitel 5–10 SGB XII

Eingliederungshilfe

Ansprechpartner: Renè Klemke

Tel.: 0 38 76/713-616, E-Mail: rene.klemke@lkprignitz.de

- Eingliederungshilfe für Menschen mit geistigen, körperlichen und/oder seelischen Behinderungen in ambulanten oder stationären Wohnformen mit ergänzenden teilstationären Maßnahmen außerhalb des Landkreises Prignitz

Ansprechpartner: Benita von Schrader

Tel.: 0 38 76/713-604, E-Mail: benita.von-schrader@lkprignitz.de

- Bearbeitung von Anträgen auf voll-/teilstationäre Eingliederungshilfe in Einrichtungen und Ambulant Betreutes Wohnen
- Leistungen für behinderte Menschen in der Werkstatt für behinderte Menschen

Ansprechpartner: Andrea Schröder

Tel.: 0 38 76/713-631, E-Mail: andrea.schroeder@lkprignitz.de

- Eingliederungshilfe
 - ambulante, teilstationäre und stationäre Leistungen für psychisch Kranke im Landkreis Prignitz
 - Frühförderung für Kinder bis zur Einschulung (ambulant)
- Anträge auf Ausgleichsleistungen nach dem Beruflichen Rehabilitierungsgesetz (BerRehaG)

Ansprechpartner: Christine Altenburg

Tel.: 0 38 76/713-630, E-Mail: christine.altenburg@lkprignitz.de

- Eingliederungshilfe für behinderte Menschen
- Hilfe zur Pflege in Einrichtungen (Senioren- und Pflegeheime)
- Hilfe zur angemessenen Schulbildung
- Sonstige Eingliederungshilfe

Ansprechpartner: Ines Neubert

Tel.: 0 38 76/713-624, E-Mail: ines.neubert@lkprignitz.de

- Eingliederungshilfe für behinderte Menschen in stationären Einrichtungen sowie Ambulant Betreutes Wohnen

Ansprechpartner: Liane Behrens

Tel.: 0 38 76/713-613, E-Mail: liane.behrens@lkprignitz.de

- ambulante, teilstationäre, stationäre Eingliederungshilfe für chronisch mehrfachgeschädigte abhängigkeitskranke Menschen (Alkohol/Drogen)
- teilstationäre Eingliederungshilfe – Integrationskindertagesstätten für Kinder mit körperlicher und/oder geistiger Behinderung
- Förderung der Wohlfahrtspflege

Entgeltwesen/Sozialplanung**Ansprechpartner: Nicole Schubert**

Tel.: 03876/713-278, E-Mail: nicole.schubert@lkprignitz.de

- Kostensatzverhandlungen für ambulante, teilstationäre und stationäre Leistungen gemäß SGB XII
- Sozialplanung/Projektentwicklung im Bereich Eingliederungshilfe/Hilfe zur Pflege

Hilfe zur Pflege**Ansprechpartner: Sylvia Evers**

Tel.: 0 38 76/713-615, E-Mail: sylvia.evers@lkprignitz.de

- Hilfe zur Pflege in Einrichtungen (Senioren- und Pflegeheime)

Ansprechpartner: Christine Altenburg

Tel.: 03876 / 713-609, E-Mail: christine.altenburg@lkprignitz.de

- Hilfe zur Pflege in stationären und teilstationären Einrichtungen (Senioren- und Pflegeheime)

Ansprechpartner: Heidrun Klinger

Tel.: 0 38 76/713-619, E-Mail: heidrun.klinger@lkprignitz.de

- Hilfe zur Pflege außerhalb von Einrichtungen
- Landespflegegeld für Blinde und Gehörlose
- Krankenhilfe (Hilfe für nicht Krankenversicherte)
- Antragstellung Schwerbehindertenausweis

Sozialarbeiterin ambulante Eingliederungshilfe**Ansprechpartner: Petra Drenkow**

Tel.: 0 38 76/713-552, E-Mail: petra.drenkow@lkprignitz.de

- Sozialarbeiterin für die Eingliederungshilfe insbesondere im ambulant betreuten Wohnen
- Beratung der Bürger hauptsächlich in Bezug auf Leistungen der Eingliederungshilfe

Sozialarbeiterin stationäre Eingliederungshilfe**Ansprechpartner: Karin Schultheiß**

Tel.: 03876/713-559, E-Mail: karin.schultheiss@lkprignitz.de

- Sozialarbeiterin für die Eingliederungshilfe insbesondere in stationären Einrichtungen
- Beratung der Bürger hauptsächlich in Bezug auf Leistungen der Eingliederungshilfe

Betreuungsbehörde**➤ Sprechzeiten:**

Montag, Mittwoch, Donnerstag	09.00–15.00 Uhr
Dienstag	09.00–17.30 Uhr
Freitag	09.00–12.00 Uhr

Ansprechpartner: Gabriele Heinze

Tel.: 0 38 76/713-607, E-Mail: gabriele.heinze@lkprignitz.de



Ansprechpartner: Marina Burkhardt

Tel.: 0 38 76/713-511, E-Mail: marina.burkhardt@lkprignitz.de

Ansprechpartner: Gisela Knopf

Tel.: 0 38 76/713-512, E-Mail: gisela.knopf@lkprignitz.de

Ansprechpartner: Ilse Köppen

Tel.: 0 38 76/713-510, E-Mail: ilse.koepfen@lkprignitz.de

Ansprechpartner: Antje Römelt

Tel.: 03876/713-558, E-Mail: antje.roemelt@lkprignitz.de

- Allgemeine Beratung im Zusammenhang mit dem Betreuungsrecht
- Aufklärung und Unterstützung für Betreuer, Bevollmächtigte, Betreute und Vollmachtgeber
- Unterstützung des Vormundschaftsgerichtes
 - bei der Aufklärung von Sachverhalten
 - Vorschlag geeigneter Betreuer
 - Mitteilung von Umständen, die evtl. eine Betreuung erforderlich machen
- Vollzugshilfe bei Unterbringungsmaßnahmen
- Übernahme und Führung von Betreuungen sowie Übernahme von Verfahrenspflegschaften
- Beratung und Information zu Vorsorgevollmachten
- Organisation von Fortbildungsveranstaltungen für Betreuer, Durchführung von Vorträgen

2.3. Sachbereich Gesundheits- und Sozialmanagement

Sachbereichsleiter Ulrich Behrendt

Landkreis Prignitz

Geschäftsbereich V

Gesundheits- und Sozialmanagement

Berliner Str. 49, 19348 Perleberg

Tel.: 0 38 76/713-218, Fax: 0 38 76/713-608

E-Mail: ulrich.behrendt@lkprignitz.de

→ *Allgemeine Aufgabenbeschreibung des Bereiches*

- Bearbeitung grundsätzlicher Fragen zu den Aufgabenbereichen Gesundheit und Soziales
- Koordinierung der Zusammenarbeit mit den Wohlfahrtsverbänden und anderen Leistungserbringern
- Bewirtschaftung des Haushaltes für den Bereich Gesundheit und Soziales
- Zusammenarbeit mit der ARGE „Service für Arbeit Prignitz“

Haushalt

Ansprechpartner: Jutta Jung

Tel.: 0 38 76/713-522, E-Mail: jutta.jung@lkprignitz.de

- Erarbeitung des Haushaltsplanes für den Bereich Gesundheit und Soziales
- Laufende Überwachung der Haushaltsabwicklung im Planjahr
- Begleitung anderer Aufgabenbereiche aus haushaltstechnischer Sicht

Sozialarbeiterin

Ansprechpartner: Marion Dierke

Tel.: 0 38 76/713-603, E-Mail: marion.dierke@lkprignitz.de

- Beratung und Förderung von Hilfesuchenden und deren Angehörigen in Form aufsuchender Hilfen
- Information und Beratung über Leistungen der Hilfe zur Pflege
- Unterstützung und Beratung zu Fragen der Heimaufnahme
- Bedarfsermittlung bei Personen mit besonderen sozialen Schwierigkeiten
- Beratung und Hilfeanbahnung im Rahmen der Altenhilfe
- Unterstützung von Leistungsansprüchen gegenüber Dritten

Grundsatzfragen/Controlling

- Erarbeitung von Richtlinien, Verfügungen und Handlungsempfehlungen
- Themenbezogene Begleitung von Arbeitsgruppen, Projekten u. A.
- Zusammenarbeit mit Behörden und Wohlfahrtsverbänden etc.



Leitung Gesundheitsamt: Amtsärztin Catrin Goltz

Der öffentliche Gesundheitsdienst wird durch das Gesundheitsamt des Landkreises Prignitz repräsentiert. Seine Aufgaben liegen insbesondere in der Gesundheitsvorsorge, Gesundheitsförderung sowie der Verhütung von Krankheiten und Verhütung der Ausbreitung von Infektionserkrankungen.

Standort Perleberg:

Wittenberger Str. 45 a, 19348 Perleberg
Tel.: 0 38 76/713-0, Fax: 0 38 76/713-550

Sekretariat: Gudrun Doll

Tel.: 0 38 76/713-501, Fax: 0 38 76/713-550
E-Mail: gudrun.doll@lkprignitz.de

Standort Pritzwalk:

Havelberger Straße 31, 16928 Pritzwalk
Tel.: 0 33 95/30 06 30, Fax: 0 33 95/30 06 25

Standort Wittenberge:

Lungenärztlicher Dienst/ Sozialpsychiatrischer Dienst
Heinrich-Heine-Platz 2, 19322 Wittenberge
Tel.: 0 38 77/02 90

Kinder- und Jugendgesundheitsdienst
Heinrich-Heine-Platz 4, 19322 Wittenberge
Tel.: 0 38 77/40 50 59, Fax: 0 38 77/40 50 59

⇒ Ausgabe der Untersuchungsberechtigungsscheine für die 1. Nachuntersuchung nach dem Jugendarbeitsschutzgesetz
Die Angebote, Sprechzeiten und den jeweiligen Ansprechpartner mit Erreichbarkeit entnehmen Sie bitte den folgenden Ausführungen.

3.1. Amtsärztlicher Dienst/Impfsprechstunde

Leitung: Amtsärztin Catrin Goltz, Tel.: 03876 713-503

Ansprechpartner: Monika Möske, Tel.: 0 38 76/713-514/713-516

➤ Servicezeiten:

Montag, Mittwoch, Donnerstag:	09.00–15.00 Uhr
Dienstag:	09.00–18.00 Uhr
Freitag:	09.00–12.00 Uhr

Amtsärztlicher Dienst

Der amtsärztliche Dienst führt amts- und verträgensärztliche Untersuchungen durch.

- Amtsärztliche Gutachten
- Sozialmedizinische Gutachten
- Gutachten nach dem Beamtenrecht
- Dienstfähigkeitsbeurteilungen für den öffentlichen Dienst
- Gutachten im Auftrag öffentlicher Arbeitgeber
- Gutachten in Angelegenheiten der Bürger, z. B. für Adoptionen, Kur, Finanzamt
- Bescheinigungen nach § 43 Infektionsschutzgesetz („Lebensmittelbelehrung“)
- Beratungen zu sexuell übertragbaren Erkrankungen und anonyme HIV-Teste
- Drogenteste
- Durchführung von Blut- und Speichelproben zu Blutgruppengutachten

Zusätzliche Tätigkeiten:

- Gesundheitsberichterstattung
- Beantragung zur Heilpraktikerprüfung und Zulassung der Tätigkeit nach bestandener Prüfung

amtsärztliche Sprechstunden:

Perleberg: Montag:	08.00–11.00 Uhr
	Dienstag: 13.00–15.30 Uhr
Pritzwalk: Montag:	13.00–15.00 Uhr
Sondertermine nach Vereinbarung.	



Caritasverband für das Erzbistum Berlin e.V.

Region Brandenburg Süd
Wittenberger Straße 58 · 19348 Perleberg
Tel.(0 38 76) 79 73 15
Fax(0 38 76) 78 70 36

• Sozialstation	Telefon	(0 38 76) 7 97 30
	Telefax	(0 38 76) 79 73 73
• ambulantes Hospiz	Telefon	(0 38 76) 7 97 30
• flexible Hilfen zur Erziehung	Telefon	(0 38 76) 79 73 26
• Straffälligenhilfe	Telefon	(0 38 76) 79 73 19
• Tagesgruppe für Kinder	Telefon	(0 38 76) 79 73 25
• Kontakt- und Beratungsstelle für psychisch kranke Menschen	Telefon	(0 38 76) 79 73 17
• Selbsthilfeprojekt „Cafe Vogelfrei“	Telefon	(0 38 76) 79 73 24
• Betreuung für Demenzerkrankte	Telefon	(0 38 76) 79 73 0



KÄMMERER

GmbH

Artikel für Ärztebedarf u. Krankenpflege

Wir machen das Leben leichter!



- Ärztebedarf
- Rollstuhl- und Rehaversiong einschließlich Reparaturservice
- Krankenpflegebetten und Zubehör
- Inkontinenzversorgung
- Sauerstoff- und Inhalationsversorgung
- Milchpumpenverleih „Medela Symphony“
- Stillprodukte
- Kompressionsstrümpfe
- Bandagen für Hals, Rumpf, Arm, Bein u. Hand (handelsüblich)
- Blutzucker- und Blutdruckmessgeräte
- Massage- und Gymnastikartikel
- Bad- und Toilettenhilfen

16928 Pritzwalk • Havelberger Str. 31 a
Tel.: 0 33 95/76 02-0 • Fax: 0 33 95/76 02 22



Wir sind für Sie da! Diakoniewerk Karstädt/Wilsnack e. V. 19357 Karstädt Postliner Straße 23

Sozialstation	in Karstädt, Postliner Straße 23	Tel. (03 87 97) 5 22 50 Fax (03 87 97) 5 12 09
	Kontaktstelle in Bad Wilsnack, An der Kirche 2	Tel. (03 97 91) 72 66
Betreuungsverein	Karstädt, Postliner Straße 23 Pritzwalk, Holzhof 10	Tel. (03 87 97) 5 12 07 Tel. (0 33 95) 70 08 82

Wir bieten Ihnen nach Ihren Wünschen und Bedürfnissen:

- Leistungen der Pflege- und Krankenkassen
- häusliche Kranken- und Altenpflege
- Haus- und Familienpflege
- Urlaubs- und Pflegevertretung
- soziale Hilfe und Beratung
- Gesprächskreise und Selbsthilfegruppen
- gerichtlich bestellte Betreuerarbeit
- ehrenamtlich gerichtlich bestellte Betreuerberatung

Kreiskrankenhaus Prignitz gemeinnützige GmbH

Dobberziner Straße 112
19348 Perleberg
Telefon: 03876 / 30 - 30
Fax: 03876 / 30 - 33 13
info@krankenhaus-prignitz.de
www.krankenhaus-prignitz.de

OPERATIVES ZENTRUM

- Chirurgie
- Urologie
- Gynäkologie und Geburtshilfe
- Anästhesie- und Intensivmedizin

MEDIZINISCHES ZENTRUM

- Innere Medizin
- Neurologie
- Kinder- und Jugendmedizin

PSYCHIATRISCHES ZENTRUM

- Allgemeinpsychiatrie
- Akutpsychiatrie
- Gerontopsychiatrie
- Tagesklinik
- Station für Abhängigkeitskranke



Impfsprechstunde

Es werden kostenlos Beratungen und Impfungen durchgeführt, die als Standardimpfungen gelten, z. B. Diphtherie-, Tetanus- und Gripeschutzimpfungen.

Reisemedizinische Beratungen und Impfungen werden kostenpflichtig und nach Terminvereinbarung erbracht. Wir halten als anerkannte Gelbfieberimpfstelle die Gelbfieberberatungs- und -impfmöglichkeit im Landkreis vor. Arbeitsmedizinisch empfohlene Impfungen werden nach Beantragung durch den Arbeitgeber auf dessen Kosten durchgeführt. Die Ausstellung internationaler Impfausweise mit Eintragungen aus alten Impfausweisen und uns vorliegenden Impfmeldungen Ihrer Ärzte kostet 5,00 €.

Impfsprechstunden:

Perleberg: Dienstag: 15.30–17.30 Uhr

Pritzwalk: Montag: 15.00–16.00 Uhr

Sondertermine nach Vereinbarung.

**3.2. Hygiene und Umweltmedizin/
Tuberkuloseberatung**

Leitung: Amtsärztin Catrin Goltz, Tel.: 0 38 76/713-503

Ansprechpartner bei Fragen zu den Bereichen

Monika Kosin	Tel.: 0 38 76/713-506 E-Mail: monika.kosin@lkprignitz.de Infektionsschutz, Heimhygiene
Barbara Bock	Tel.: 0 38 76/713-509 E-Mail: barbara.bock@lkprignitz.de Infektionsschutz, Hygiene Bereich Groß Pan- kow, Plattenburg, Gumtow
Jeanette Müller	Tel.: 0 38 76/713-507 E-Mail: jeanette.mueller@lkprignitz.de Hygiene Bereich Perleberg, Karstädt
Petra Prokop	Tel.: 0 38 76/713-507 E-Mail: petra.prokop@lkprignitz.de Hvaziene Bereich Wittenberae. Bad Wlsnack. Lenzen
Jan Waldmann	Tel.: 0 38 76/713-504 E-Mail: jan.waldmann@lkprignitz.de Hygiene Bereich Pritzwalk, Putlitz, Berge

Katrin Michaelis	Tel: 0 38 76/713-546 E-Mail: katrin.michaelis@lkprignitz.de Hygiene bezüglich Bauvorhaben, Umwelthygiene, Medizinalstatistik
	Bodo Pöhls
	Tel.: 0 38 76/713-504 E-Mail: bodo.poehls@lkprignitz.de Trinkwasserhygiene von öffentlichen Einrichtungen, Arzneimittel

- Beratung von Patienten mit Infektionskrankheiten und deren Angehörigen zu hygienischen Problemen, Infektionsstatistik
- Hygieneüberwachung der Trinkwasseranlage und Trinkwasserqualität
- Hygieneüberwachung von Schwimm- und Badeanstalten sowie Badegewässern
- Überwachung von Gemeinschaftseinrichtungen, medizinischen Einrichtungen, Friseur-, Kosmetik, Fußpflege und Tätowierstudios sowie Einrichtungen des Leichen- und Bestattungswesens
- Beratung zu gesundheitsschädigenden Einflüssen aus der Umwelt inklusive zu umweltmedizinischen Fragen Wohninnenräume betreffend
- Stellungnahmen aus gesundheitlicher Sicht zu Bauplanungen und Bauvorhaben von Trägern öffentlicher Belange

Tuberkuloseberatung

Ansprechpartner: Ilse-Dore Neumann, Tel.: 0 38 95/30 06 34

> Sprechstunden:

Pritzwalk:	Mittwoch	14.00–15.00 Uhr
	Donnerstag	08.00–11.00 Uhr
Wittenberge:	Dienstag	09.00–12.00 Uhr
	Mittwoch	09.00–12.00 Uhr

Sondertermine nach Vereinbarung.

- Beratung und Betreuung Tuberkulosekranker und deren Angehörige
- Umgebungsuntersuchungen bei ansteckungsgefährdeten Personen in Zusammenarbeit mit einem auf dem Gebiet der Pulmologie speziell ausgebildeten Arzt

3.3 Kinder- und Jugendgesundheitsdienst (KJGD)/ Mütterberatung



Leitung: Dr. Ulrich Kreßner, Tel.: 0 33 95/300624

Kinder- und Jugendgesundheitsdienst

Ansprechpartner:

Bereich Perleberg

Dr. Christel Bremer Tel.: 0 38 76/713-525
E-Mail: christel.bremer@lkprignitz.de
Christine Rumler Tel.: 0 38 76/713-527
Heidemarie Knappe Tel.: 0 38 76 713-527

Bereich Pritzwalk, Meyenburg

Dr. Ulrich Kreßner Tel.: 0 33 95/30 06 24
Fax: 0 33 95/30 06 25
E-Mail: ulrich.kressner@lkprignitz.de
Therese Jensen Tel.: 0 33 95/30 06 11
Gerda Bredt Tel.: 0 33 95/30 06 11

Bereich Wittenberge

Christel Bremer Tel.: 0 38 77/40 50 59
Fax: 0 38 77/40 50 59
E-Mail: christel.bremer@lkprignitz.de
Ute Exner Tel.: 0 38 77/40 50 59
Margot Paarmann Tel./Fax: 0 38 77/40 50 59

➤ Sprechstunden:

Perleberg: Dienstag 14.00–17.00 Uhr
Pritzwalk: Donnerstag 13.30–15.00 Uhr
Wittenberge: Donnerstag 14.00–17.00 Uhr

Ziel des kinder- und jugendärztlichen Dienstes ist die frühestmögliche Erfassung von gesundheitlichen Störungen, um zu einem frühest möglichen Zeitpunkt eine Diagnostik und Therapie einzuleiten. Je früher eine Therapie und Hilfe eingeleitet werden kann, umso besser sind die Heilungs- und Startchancen für Kinder ins Schul- und Ausbildungsleben.

Zu den regelmäßigen Untersuchungen gehören:

- Schuleingangsuntersuchungen
- Schuluntersuchungen der Klassenstufe 6 und 10 mit 1. Untersuchung nach dem Jugendarbeitsschutzgesetz
- Pflichtuntersuchungen aller Kinder zwischen dem 30. und 42. Lebensmonat
- Nachuntersuchungen der Kinder mit auffälligen (behandlungsbedürftigen) Befunden

➔ Bei Bedarf werden Empfehlungen an die Eltern zu weitergehenden haus- bzw. fachärztlichen Untersuchungen gegeben oder Empfehlungen zu Förderbedarfen ermittelt mit Erklärung/Beantragung der Fördermöglichkeiten bzw. deren Vermittlung.

➔ Bei jedem Kind wird der aktuelle Impfstand bei Vorlage des Impfpasses u./o. in Kenntnis dem Gesundheitsamt gemeldeter Impfungen überprüft.

Fehlende Impfungen werden den Eltern angezeigt. Auf Wunsch der Sorgeberechtigten führen wir diese Impfungen zum Untersuchungszeitpunkt durch.

Zusätzliche Angebote des KJGD:

- Gutachten zum Frühförderbedarf und anderen Fördermöglichkeiten
- Sportbefreiungen
- Vermittlungen zu speziellen Beratungs- und Betreuungsangeboten bzw. Diagnostikeinrichtungen
- Hausbesuche
- Gutachten zu anderen Fördermöglichkeiten

Bei Bedarf stehen wir Kindern, Jugendlichen, Eltern, Erziehern, Sozialarbeitern, Lehrern in allen Fragen der Gesundheitsfürsorge zur Verfügung.

Mütterberatung

Ansprechpartner: Barbara Krüger

Tel.: 0 33 95/30 06 35, E-Mail: barbara.krueger@lkprignitz.de

➤ Sprechstunden:

Pritzwalk: Dienstag 08.00–12.00 Uhr und 13.00–17.00 Uhr

Donnerstag 08.00–11.30 Uhr

Wittenberge: Donnerstag 13.30–15.00 Uhr

Perleberg: nach telefonischer Vereinbarung

- Beratung von Erziehungsberechtigten in gesundheitlichen und sozialen Problemlagen im Bedarfsfall mit Hausbesuchen
- Beratung zu gesetzlichen und sozialen Ansprüchen insbesondere zum Mutterschutzgesetz, Erziehungs- und Kindergeldgesetz, zur Landesstiftung „Hilfe für Familien in Not“, ggf. Vermittlung zu anderen Ämtern und Organisationen
- auf Wunsch Hilfe bei Antragstellungen, Beratung zu Ernährung, Entwicklung, Pflege, Impfung des Kindes
- Ausgabe von Kindergeldanträgen- und Elterngeldanträgen

3.4. Zahnärztlicher Dienst

Leitung: Ruth Jaap, Tel.: 0 38 76/713-523,

E-Mail: ruth.jaap@lkprignitz.de

Ansprechpartner: Evelyn Matz, Tel.: 0 38 76/713-524

Lysann Autzen/Jana Hesse, Tel.: 0 38 76/713-524

➤ Sprechstunden:

Perleberg: Dienstag 14.00–17.00 Uhr

Wittenberge: nach telefonischer Vereinbarung unter
0 38 76/713-524

Sondertermine nach Vereinbarung.

Der zahnärztliche Dienst führt regelmäßig Reihenuntersuchungen bei 2- bis 12-jährigen Kindern durch. Dabei werden Zahnschäden oder Zahnstellungsanomalien diagnostiziert, Kinder und Eltern informiert und zur Therapie zum Hauszahnarzt oder Kinderorthopäden verwiesen.

In Kitas, Grund- und Förderschulen werden folgende gruppenprophylaktische Maßnahmen durchgeführt:

- Aufklärung über Ernährung und Zahnpflege
 - Mundhygieneübungen
 - auf Wunsch Zahnschmelzhärtung (Fluoridierung)
- Zusätzlich werden Gutachten zu zahnärztlichem oder kieferorthopädischem Leistungsbedarf auf Antrag anderer Ämter erbracht.

3.5. Sozialpsychiatrischer Dienst/ Behindertenberatung

Leitung: Dr. Helmut Müller-Ortstein, Tel.: 0 38 73/713-536,

E-Mail: helmut.mueller-ortstein@lkprignitz.de

Sekretariat: Sabine Stiegert, Tel.: 0 38 76/713-537,

E-Mail: sabine.stiegert@lkprignitz.de

Sozialpsychiatrischer Dienst

Ansprechpartner: Susanne Laue, Tel.: 0 38 76/713-538

Ria-Martina Thiermann, Tel.: 0 38 76/713-540

Doris Göseke, Tel.: 0 38 76/713-533

Britta Mai, Tel.: 0 38 76/713-539

➤ Sprechstunden:

Perleberg: Dienstag 08.30–12.00 Uhr und 13.00–17.00 Uhr

Pritzwalk: Mittwoch 08.00–13.00 Uhr

Wittenberge: Dienstag 08.30–12.00 Uhr

Sondertermine nach Vereinbarung.

Der sozialpsychiatrische Dienst übernimmt:

- die Beratung, Betreuung (einschließlich Haus- und Klinikbesuche) und Begleitung von geistig behinderten, psychisch kranken sowie suchtkranken Menschen und Menschen, bei denen Anzeichen solcher Störungen und Behinderungen vorliegen
- die Beratung der Angehörigen
- Vermittlung von weiteren Hilfsangeboten z. B. Selbsthilfegruppen
- Hilfe in Krisensituationen, Einzelgespräche, Gruppengespräche
- Betreuung und Koordinierung der psychosozialen Arbeitsgemeinschaft des Landkreises
- Gutachten im Auftrag anderer Ämter

Behindertenberatung

Ansprechpartner: Doris Göseke

Tel.: 0 38 76/713-533, E-Mail: doris.goeseke@lkprignitz.de

➤ Sprechstunden:

Perleberg: Dienstag 08.00–12.00 Uhr und 13.00–17.00 Uhr
 Pritzwalk: Montag 09.00–12.00 Uhr (1. u. 3. Montag im Monat)
 Wittenberge: Mittwoch 09.00 - 12.00 Uhr

Es erfolgen Beratungen zu rechtlichen Grundlagen

- zum Schwerbehindertenrecht
- zu Rechten und Pflichten der Arbeitnehmer und Arbeitgeber
- zu behindertenbedingten Wohnproblemen
- Angehörigenberatungen
- auf Wunsch Hilfe bei Antragstellungen und Vermittlung zu anderen Ämtern
- zu bestehenden Hilfemöglichkeiten für Menschen in besonderen Lebenslagen

3.6. Spezielle Beratungs- und Betreuungsangebote

Schwangeren- und Schwangerschaftskonfliktberatung

Ansprechpartner: Ingrid Wessolek, Tel.: 0 33 95/30 06 37,
 E-Mail: ingrid.wessolek@lkprignitz.de

➤ Sprechstunden:

Perleberg: Montag 09.00–12.00 Uhr und 13.00–15.00 Uhr
 Mittwoch 13.00–15.00 Uhr

Pritzwalk: Dienstag 08.00–12.00 Uhr und 13.00–17.00 Uhr
 Donnerstag 08.00–12.00 Uhr

Sondertermine nach Vereinbarung.

Am Standort Wittenberge wird diese Aufgabe wahrgenommen durch Pro Familia Landesverband Brandenburg e. V.

Ansprechpartner: Frau Granowski Tel.: 0 38 77/7 07 82

Frau Werdermann
 Perleberger Str. 139
 19322 Wittenberge

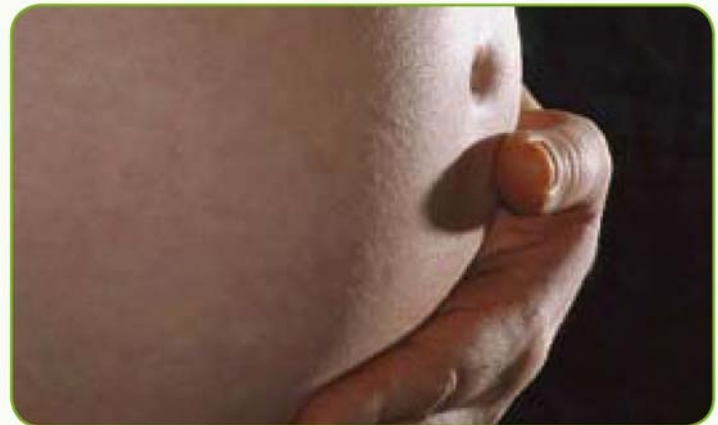
➤ Sprechstunden:

Montag, Mittwoch, Donnerstag, Freitag 08.00–15.00 Uhr
 Dienstag 10.00–17.00 Uhr

Sondertermine nach Vereinbarung.

Es erfolgen Beratungen zu

- sozialen und wirtschaftlichen Hilfen für Schwangere, insbesondere finanziellen Leistungen sowie Hilfen bei der Suche nach Wohnung, Arbeits- und Ausbildungsplatz oder auch Erhalt, Vorsorgeuntersuchungen in diesem Sinne und Kosten der Entbindung
- familienfördernde Leistungen und Hilfen inklusive Hilfen für behinderte Kinder und ihre Familien
- Schwangerschaftsabbrüchen und deren Folgen (i.S. § 218 StGB), ggf. auf Wunsch Betreuung während dieses Zeitraumes
- Lösungsmöglichkeiten psychosozialer Konflikte im Zusammenhang mit der Schwangerschaft





4. Arbeitslosengeld II

Am 1. Januar 2005 wurden die Arbeitslosenhilfe und die Sozialhilfe von einer neuen Sozialleistung abgelöst: *Der Grundsicherung für Arbeitssuchende* (Arbeitslosengeld II), die sich am Grundsatz des „Forderns“ und „Förderns“ orientiert.

Die Gewährung dieser Leistung, die im Volksmund „Hartz IV“ genannt wird, übernimmt der Service für Arbeit Prignitz – eine Arbeitsgemeinschaft (ARGE) des Landkreises Prignitz und der Agentur für Arbeit Neuruppin. Neben dieser Entgeltersatzleistung werden verschiedene Förderinstrumentarien bereitgestellt, um die beruflichen Kenntnisse und Fähigkeiten so zu verbessern, dass sich die Chancen auf dem Arbeitsmarkt erhöhen.

Service für Arbeit Prignitz

Arbeitsgemeinschaft vom Landkreis Prignitz
und der Agentur für Arbeit Neuruppin



Geschäftsführer: (amtierend) Hagen Liedtke
Berliner Weg 8
19348 Perleberg
Tel.: 0 38 76/79 04 30

Hauptsitz: Service für Arbeit Prignitz
Standort **Perleberg**
Berliner Weg 8
19348 Perleberg

E-Mail: Perleberg.Service-fuer-Arbeit-Prignitz@arge-sgb2.de

Tel.: Allgemeine Auskunft: 01 80/10 02 54 5513 00*
Vermittlung: 01 80/10 02 54 55 13 02*
Geldleistungen: 01 80/10 02 54 55 13 03*

*Ortstarif

Zuständigkeitsbereich des Standortes Perleberg
(Wer muss wohin?):

Arbeitssuchende aus: Stadt Perleberg und Ortsteile; Amt Bad Wilsnack/Weisen; Gemeinde Gumtow; Gemeinde Karstädt; Gemeinde Plattenburg; Amt Putlitz/Berge (nur Berge, Grenzheim, Güllitz-Reetz, Hülsebeck, Kleeste, Muggerkuhl, Pirow, Reetz, Schönholz, Wüsten – Vahrnow)

Weitere Dienststellen:

Service für Arbeit Prignitz
Standort **Pritzwalk**
Freyensteiner Chaussee 9
16928 Pritzwalk

E-Mail: Pritzwalk.Service-fuer-Arbeit-Prignitz@arge-sgb2.de
Tel.: Allgemeine Auskunft: 01 80/10 02 54 55 03 00*
Vermittlung: 01 80/10 02 54 55 03 02*
Geldleistungen: 01 80/10 02 54 55 03 03*

*Ortstarif

Zuständigkeitsbereich des Standortes Pritzwalk
(Wer muss wohin?):

Arbeitssuchende aus: Stadt Pritzwalk und Ortsteile; Gemeinde Groß Pankow (Prignitz), Amt Putlitz/Berge (nur Putlitz, Lützkendorf, Mertensdorf, Triglitz, Telschow, Sagast); Amt Meyenburg

Service für Arbeit Prignitz

Standort **Wittenberge**

Laborstraße 1

19322 Wittenberge

E-Mail: Wittenberge.Service-fuer-Arbeit-Prignitz@arge-sgb2.de

Tel.: Allgemeine Auskunft: 01 80/10 02 54 55 20 00*

Vermittlung: 01 80/10 02 54 55 21 01*

Geldleistungen: 01 80/10 02 54 55 21 02*

*Ortstarif

Zuständigkeitsbereich des Standortes Wittenberge

(Wer muss wohin?):

Arbeitssuchende aus: Stadt Wittenberge und Ortsteile; Amt Lenzen Elbtalau

Öffnungszeiten (für alle Standorte):

Montag bis Mittwoch und Freitag 07.30–12.30 Uhr

Donnerstag 07.30–18.00 Uhr

Telefonische Erreichbarkeit (für alle Standorte):

Montag bis Freitag von 8.00–18.00 Uhr

Leistungskatalog des Service für Arbeit Prignitz

Geldleistungen:

- Bearbeitung von Arbeitslosengeld-II-Anträgen und deren Zahlbar-
machung. (bestehend u. a. aus der Regelleistung, angemessenen
Kosten der Unterkunft sowie Heizung und unter Umständen
Einmalzahlungen)
- Die neue Grundsicherung für Arbeitssuchende orientiert sich am
Bedarf. Ausschlaggebend ist, ob der Antragsteller erwerbsfähig
und hilfebedürftig ist.
- Wichtig ist auch, ob der Antragsteller alleine lebt oder mit anderen
Personen eine Bedarfsgemeinschaft bildet. Bei der Berechnung
des Arbeitslosengeldes II wird das Einkommen und Vermögen
aller Mitglieder der Bedarfsgemeinschaft berücksichtigt.
- In der Regel werden auch die Beiträge zur gesetzlichen Kranken-,
Pflege- und Rentenversicherung übernommen.

Fördermöglichkeiten:

Verschiedene Leistungen sollen helfen, eine Arbeit zu finden. Mit dem persönlichen Ansprechpartner wird in einer Eingliederungsvereinbarung festgelegt, welche Maßnahmen für die persönliche Eingliederung in das Berufsleben bzw. in Ausbildung nötig sind.

Auszüge aus dem Förderkatalog:

- Teilnahme an einer Trainingsmaßnahme zur Erlangung von praktischen Kenntnissen in einem Betrieb oder Erwerb von Qualifikationen (Bewerbst raining, EDV-Kurse)
- Einstellungshilfen (Lohnkostenzuschüsse für Arbeitgeber)
- Förderung einer beruflichen Weiterbildung (Umschulungen, modulare Weiterbildungen etc.)
- Mobilitätshilfen/Leistungen zur Unterstützung der Beratung und Vermittlung:
 - Mobilitätshilfen bei Aufnahme einer sozialversicherungspflichtigen Anstellung (Umszugskostenbeihilfe, Fahrkostenbeihilfe, etc.)
 - Leistungen zur Unterstützung der Beratung und Vermittlung (Bewerbungskosten, Reisekosten zu Vorstellungsgesprächen, etc.)
- Förderung bei Aufnahme einer selbstständigen Tätigkeit (Einstiegsgeld etc.)
- Förderung auf dem 2. Arbeitsmarkt durch Arbeitsgelegenheiten
- Förderung der Teilhabe von Menschen mit Behinderungen am Arbeitsleben: (Beratung, Vermittlung, berufliche Qualifizierung und notwendige besondere Hilfen, Betreuung anlässlich beruflicher Rehabilitation)

Für den Personenkreis der **Arbeitslosengeld-I-Empfänger** ist weiterhin die *Agentur für Arbeit Perleberg* bzw. *Pritzwalk* zuständig.

Agentur für Arbeit Neuruppin

Geschäftsstelle Perleberg

Berliner Weg 8

19348 Perleberg

Tel.: 0 38 76/79 02 22

Geschäftsstelle Pritzwalk

Freyensteiner Chaussee 9

16928 Pritzwalk

Tel.: 0 33 95/75 82 22



Medizinische Fachabteilungen: Kurzzeittherapie (in Vorbereitung), OP-Abteilung mit Aufwachstation, Diagnostischer Bereich/ Funktionelle Therapie, Belegabteilung für Augenheilkunde

KMG Elbtalkliniken Bad Wilsnack GmbH

Badstraße 5–7, 19336 Bad Wilsnack
 Telefon: 03 87 91/30, Telefax: 03 87 91/31-801
 Internet: www.kmg.ag, E-Mail: elbtalklinik@kmg.ag

Bettenkapazität: 220

Kliniken: Orthopädie und Rheumatologie

Medizinische Fachabteilungen: Physio-, Sport und Ergotherapie, Elektrotherapie, Bäder- und Massageabteilung, Bewegungsbad



5.1. Stationäre Einrichtungen

Kreiskrankenhaus Prignitz gemeinnützige GmbH

Dobberziner Straße 112, 19348 Perleberg
 Telefon: 0 38 76/30-30, Telefax: 0 38 76/30 3313
 Internet: www.krankenhaus-prignitz.de
 E-Mail: info@krankenhaus-prignitz.de

Bettenkapazität: 376

Kliniken: Anästhesie und Intensivmedizin, Chirurgie, Gynäkologie und Geburtshilfe, Urologie, Innere Medizin, Kinder- und Jugendmedizin, Neurologie, Psychiatrie, Psychotherapie und Psychosomatik

Medizinische Fachabteilungen: Notfallambulanz, Funktionsdiagnostik, Radiologie, Physiotherapie

KMG Kliniken AG – Klinikum Pritzwalk

Giesensdorfer Weg 2A, 16928 Pritzwalk
 Telefon: 0 33 95/685-0, Telefax: 0 33 95/685-129
 Internet: www.kmg.ag, E-Mail: pritzwalk@kmg.ag

Bettenkapazität: 143

Kliniken: Allgemein-, Viszeral- und Gefäßchirurgie, Unfallchirurgie, Plastische Chirurgie, Gynäkologie und Geburtshilfe, Anästhesiologie und Intensivmedizin

5.2. Ambulante Einrichtungen

Augentagesklinik Groß Pankow

Pankeweg 15,
 16928 Groß Pankow
 Tel.: 03 39 83/760,
 E-Mail: info@augenklinik-grosspankow.de

Dialyse/Nephrologische Gemeinschaftspraxis

Dr. med. M. Oppermann und
 Dr. med. I. Lange
 Karl-Liebknecht-Straße 13a, 19348 Perleberg
 Tel.: 0 38 76/7 91 06 12

Gesundheitszentrum Wittenberge GmbH

Perleberger Straße 139, 19322 Wittenberge
 Tel.: 0 38 77/40 36 69

- Facharztpraxen
- Betreuungsdienst für chronisch Kranke
- Physiotherapie



Prignitz gemeinnützige GmbH – Geschäftsstelle -
 Quitzower Str. 2, 19348 Perleberg

Tel.: 0 38 76/78 82 53 Fax: 0 38 76/78 89 72

Homepage: www.awo-prignitz.de E-Mail: geschaeftsstelle@awo-prignitz.de

Wir helfen mit Herz und Kompetenz

Begegnungsstätten und Ortsvereine

Quitzower Str. 2a
19348 Perleberg

Perleberger Str. 106
19322 Wittenberge

Hagenstr. 21a
16928 Pritzwalk

Legder Chaussee
19366 Bad Wilsnack

Am Waldeck 27
19339 Glöwen

Marktplatz 17
19357 Dallmin

In Kletzke

Bereich Kinder- und Jugendhilfe

Kita „Haus der kleinen
Strolche“
Gehrenweg 79
19322 Wittenberge

Kita „Villa Märchenland“
Koloniestr. 4
19348 Perleberg

Hort „Regenbogen“
Wittenberger Str. 19
19348 Perleberg

Hort „Wirbelwind“
Bad Wilsnacker Str. 5–7
19322 Wittenberge

Wohngemeinschaft für Kinder
u. Jugendliche
Wittenberger Str. 11
19348 Perleberg

Internat für Kinder und
Jugendliche
Wittenberger Str. 11
19348 Perleberg

Familienwohngruppe
Pankeweg 7
16928 Groß Pankow

Bereich Migration

Übergangswohnheim
Eichhölzer Weg
19348 Perleberg

Um- u. Aussiedlerberatung
Quitzower Str. 2
19348 Perleberg

Perleberger Str. 106
19322 Wittenberge

Bereich Behinderten- u. psychosoziale Hilfen

Heilpäd. Wohnstätte
Beyerleisch 7
19348 Perleberg

Quitzower Str. 1
19348 Perleberg

Kleinstheim d. psych. kranke
Menschen
Hainholzweg 49
16928 Pritzwalk

Betreuungsverbund
für geistig behinderte
Menschen
Franz-Grunick-Str. 1a
19348 Perleberg

Wohnstätten f. psych.
kranke Menschen
Gehrenweg 15
19322 Wittenberge

Tagesstätte für psychisch
kranke Menschen
Lenzener Str. 17
19322 Wittenberge

Hagenstr. 21a
16928 Pritzwalk

Ambulant Betreutes Wohnen
Lenzener Str. 17
19322 Wittenberge

Betreuungsverbund
„Betreutes Wohnen“
Mozartweg 2
16928 Pritzwalk

Beratungsdienste

Schuldnerberatung
Quitzower Str. 2
19348 Perleberg

Lenzener Str. 17
19322 Wittenberge

Hagenstr. 21a
16928 Pritzwalk

Möbellager
Quitzower Str. 2
19348 Perleberg

Roßstr. 35
16928 Pritzwalk

Regionale Kontakt- u.
Informationsstelle für
Selbsthilfegruppen
Hagenstr. 21a
16928 Pritzwalk

Obdachlosenbetreuung
Hagenstr. 21a
16928 Pritzwalk

Beratungsstelle für
Frauen (Notwohnung)
Hagenstr. 21a
16928 Pritzwalk

Pflege

Ambulanter
Pflegedienst
Quitzower Str. 2
19348 Perleberg

Sozialstation
Lenzener Str. 17
19322 Wittenberge

Seniorenpflegezentrum
„Am Clara Zetkin Park“
Stein-Hardenberg-Str. 10
19322 Wittenberge

Wohnungsangebote

Alten- u.
behindertengerechtes
betreutes Wohnen
Franz-Grunick-Str. 25
19348 Perleberg

Betreutes Wohnen
„Am Heim“
Legder Chaussee 3/4
19336 Bad Wilsnack

Wohnen bei der AWO
Franz-Grunick-Str. 1b–e
19348 Perleberg

6.1. Ambulante Pflege:

Von zahlreichen ambulanten Pflegediensten und Sozialstationen im Landkreis werden pflegerische und hauswirtschaftliche Leistungen wahrgenommen.

Sie können einen Pflegedienst Ihrer Wahl in Anspruch nehmen.



Name	Adresse	Telefon
Ambulanter Pflegedienst des DRK in der Prignitz (außer Pitzwalk)	Friedenstr. 4b, 19348 Perleberg	0 3 76/7 91 48 25
Pflegedienst des DRK in Ostprignitz-Ruppin (mit Pritzwalk)	Pritzwalker Straße 28, 16866 Kyritz	0339 71/3 08 50
Häusliche Kranken- und Seniorenpflege Doris Kühl	Eschenweg 4, 19322 Bentwisch	0 3 8 77/7 25 59
Häusliche Kranken- und Seniorenpflege Peter Baars	Bahnhofstraße 44, 19339 Glöwen	0387 87/7 02 86
Diakoniewerk Karstädt-Wilsnack e. V. – Sozialstation	Postliner Str. 4a, 19357 Karstädt	03 7 97/5 22 50
Ambulante Pflege Karstädt	Pestalozzistraße 14, 19357 Karstädt	0387 97/9 02 44
Caritas-Sozialstation	Freyensteiner Straße 44, 16945 Meyenburg	0339 68/8 03 75
Ambulanter Pflegedienst der Arbeiterwohlfahrt Prignitz gemeinnützige GmbH	Quitzwower Straße 2, 19348 Perleberg	0 3 8 76/ 61 27 17
Ambulante Dienste der Lebenshilfe	Horning 9b, 19322 Wittenberge	0 3 8 77 / 95 29 15
Volkssolidarität-Sozialstation Perleberg	Karl-Liebknecht-Straße 35, 19348 Perleberg	0 3 8 76/3 07 41 80
SANITAS-Hauskrankenpflege	Kietz 42, 16928 Pritzwalk	0 3 3 95/31 05 63
„Multi-Service“ Sabine Ecknigk	Hagenstraße 18 a, 16928 Pritzwalk	0 3 3 95/30 21 57
MEDIX Sozialstation	Walter-Schulz-Platz 1a, 16909 Wittstock	0 3 3 94 / 44 45 35
Ambulante Krankenpflege u. Seniorenbetreuung Harry Jowak	Holzhof 10, 16928 Pritzwalk	0 3 3 95/30 02 22
Ambulante Pflege „Prignitzsonne“ GbR	Reepergang 1, 16928 Pritzwalk	0 3 3 95/30 95 02
Häusliche Krankenpflege Erika Wagner	Meyenburger Tor 106, 16928 Pritzwalk	0 3 3 95/30 31 03
Private Hauskrankenpflege Silvia Feuerböter	Rossstraße 14, 16982 Pritzwalk	0 3 3 95/40 07 30
Private Hauskrankenpflege Sylvia Stech	Hauptstraße 3, 19357 Pröttlin	0387 88/5 04 17
Hauskrankenpflege Birgit Schmidt	Karl-Marx-Straße 10b, 16949 Putlitz	0339 81/8 03 31
Ambulanter Pflegedienst Dörte Nowak	Woltersdorfer Weg 10, 16928 Schönebeck	0 3 3 95/30 02 22
Diakoniesozialstation Wittenberge	Perleberger Straße 24, 19322 Wittenberge	0 3 8 77/40 24 70

Name	Adresse	Telefon
Sozialstation Wittenberge Arbeiterwohlfahrt Prignitz gemeinnützige GmbH	Lenzener Straße 17, 19322 Wittenberge	0 38 77/56 34 90
Häusliche Krankenpflege Liane Zucht	Karl-Marx-Straße 30, 19322 Wittenberge	0 38 77/7 07 91

6.2. Teilstationäre Pflege - Tagespflege

In den Tagespflegeeinrichtungen werden ältere hilfebedürftige Menschen und pflegebedürftige Erwachsene tagsüber gepflegt und versorgt.

Name	Adresse	Telefon
AWO-Seniorenzentrum "Am Wald"	Legder Chaussee 2, 19336 Bad Wilsnack	03 87 91 / 80 11 05
DRK Pflegedienst Pritzwalk	Gartenstr. 11b, 16928 Pritzwalk	0 33 95 / 30 12 80
Diakonie Karstädt	Postliner Str. 23, 19357 Karstädt	03 87 97 / 90 240
AWO-Seniorenpflegezentrum	Karl-Marx-Str. 19, 19322 Wittenberge	0 38 77 / 56 73 25
DRK Pfl egetagesstätte Perleberg	Friedensstr. 4b, 19348 Perleberg	0 38 76 / 79 14 825

6.3. Stationäre Pflege – Pflegeheime im Landkreis

Die Pflegeheime im Landkreis bieten eine angenehme Wohnatmosphäre, Vollverpflegung, und Betreuung sowie Pflege rund um die Uhr, wenn eine Betreuung und Versorgung des älteren Menschen im eigenen Wohnraum nicht mehr möglich ist.

Anschrift	Träger	Telefon
Ev. Seniorenzentrum „Willi-Kupas“, Stadtpfeiferweg 1, 19322 Wittenberge	Landesausschuss für Innere Mission (LAFIM), Berliner Str. 148, 14467 Potsdam	0 38 77/98 30
DRK Alten- und Pflegeheim „Lebenskreis“, Am Volksplatz 4, 19309 Lenzen	DRK Kreisverband Prignitz e.V. Friedensstr. 4b, 19348 Perleberg	03 87 92/98 40
Elisabeth Seniorenzentrum Christophorus, Gartenstr. 11, 16928 Pritzwalk	St. Elisabeth Diakonie gGmbH, Albertinenstr. 20 - 23, 13086 Berlin	0 33 95/74 50
AWO Seniorenzentrum „Am Wald“, Legder Chaussee 2, 19336 Bad Wilsnack	AWO Seniorenzentren Brandenburg gGmbH, Benzstr. 8 - 9, 14482 Potsdam	03 87 91/80 11 00
Elisabeth-Seniorenzentrum Marienfließ, Stift 4, 16945 Marienfließ OT Stepenitz	St. Elisabeth Diakonie gGmbH, Albertinenstr. 20 - 23, 13086 Berlin	03 39 69/4 14 10
Ev. Seniorenzentrum "Lindenstraße", Lindenstr. 18, 19348 Perleberg	LAFIM, Berliner Str. 148, 14467 Potsdam	0 38 76/79 53 13

EVANGELISCHES SENIORENZENTRUM „WILLI KUPAS“



- Stationäre Pflege
- Kurzzeitpflege
- Seniorenmittagstisch
- betreutes Wohnen
- anerkannter Ausbildungsbetrieb



19322 Wittenberge · Stadtpfeiferweg 1 · Telefon (0 38 77) 9 83-0 · Telefax (0 38 77) 9 83 - 2 19

KMG Seniorenresidenz „Haus Goethe“, Dr.-Wilhelm-Külz-Str. 9a, 19336 Bad Wilsnack	KMG Schloss Ganz Altenheimbetriebsgesell. mbH, Perleberger Str.2, 16928 Pritzwalk	03 87 91/3 50 04 0 33 95/68 37 04
AWO Seniorenpflegezentrum "Am Clara Zentkin Park" Stein-Hardenberg-Str. 10, 19322 Wittenberge	AWO Prignitz gGmbH Quitzwower Straße 2, 19348 Perleberg	0 38 77/56 75 40
KMG Seniorenheim am Klinikum Pritzwalk, Perleberger Str. 2, 16928 Pritzwalk	KMG Seniorenheim am Klinikum Pritzwalk GmbH, Perleberger Str. 2, 16928 Pritzwalk	0 33 95/68 37 04
SRP Senioren-Residenz-Prignitz Dorfstr. Sadenbeck 31, 16928 Pritzwalk	SRP Senioren-Residenz-Prignitz GmbH	03 39 89 / 2 08 00
Seniorenpflegezentrum Perleberg GmbH, Ackerstr. 5, 19348 Perleberg	Träger: Kreiskrankenhaus Prignitz Seniorenzentrum Perleberg GmbH	0 38 76 / 30 755-500

6.4. Betreutes Wohnen im Alter mit Betreuungsangebot:

Der Bewohner lebt unabhängig und selbstständig in einer Wohnanlage. Besonderheit bei einer betreuten Wohnanlage ist, dass mit der angemieteten Wohnung verschiedene Hilfs- und Betreuungsleistungen angeboten werden.

Name der Einrichtung	Träger	Adresse	Telefon
DRK Seniorenzentrum	DRK Kreisverband Perleberg e. V.	Horning 60, 19322 Wittenberge	0 38 77/65 34
Seniorenbetreutes Wohnen	Rosemarie Förster	Kastanienallee 15 a , 16928 Hoppenrade	03 39 82/5 09 66
Wohnen am Heim	Ev. Seniorenzentrum Lindenstraße Landesausschuss für innere Mission	Lindenstr. 17, 19348 Perleberg	0 38 76/7 95 30
Wohnen im Heim	Ev. Seniorenzentrum Lindenstraße Landesausschuß für Innere Mission	Lindenstr. 18, 19348 Perleberg	
Betreutes Wohnen	Ev. Seniorenzentrum Willi Kupas Landesausschuss für innere Mission	Stadtpeifferweg 1, 19322 Wittenberge	0 38 77/98 30
Alten- u. behinderten gerechtes Wohnen	Arbeiterwohlfahrt Prignitz e. V.	Franz-Grunick-Str. 25, 19348 Perleberg	0 38 76/3 00 89 66
Altersgerechtes Wohnen	Hauskrankenpflege Birgit Schmidt	Karl-Marx-Str. 10b, 16949 Putlitz	03 39 81/8 03 31
Betreute Wohngemeinschaft	Volkssolidarität Regionalverband Prignitz Ruppin	Karl-Liebknecht-Str. 35, 19348 Perleberg	0 38 76/3 07 41 80
Betreutes Wohnen am Heim	Arbeiterwohlfahrt Prignitz e. V.	Legder Chaussee 3-4 , 19336 Bad Wilsnack	0 38 76 /3 00 89 66
Betreutes Wohnen	Multi-Service Sybille Ecknigk	Hagenstr. 18, 16928 Pritzwalk	0 33 95/30 21 57
Betreutes Wohnen	DRK Kreisverband Perleberg e.V.	Friedensstraße, 19348 Perleberg	

6.5. Altersgerechtes Wohnen ohne Betreuungsangebot

Name der Einrichtung	Träger	Adresse	Telefon
Altersgerechte Wohnungen	Ev. Stift Marienfließ St.-Elisabeth-Stiftung Berlin	16945 Marienfließ, OT Stepenitz	03 39 69/4 14 10

Name der Einrichtung	Träger	Adresse	Telefon
Altersgerechte Wohnungen	Ev. Seniorenzentrum Christophorus St. Elisabeth-Stiftung Berlin	Gartenstr. 11, 16928 Pritzwalk	0 33 95/74 50
Altengerechtes Wohnen	Arbeiterwohlfahrt Prignitz e. V.	Franz Grunick Str. 1a–e, 19348 Perleberg	0 38 76/3 00 89 66
Altersgerechtes Wohnen	Hauskrankenpflege Sylvia Feuerböter	Schillerstr. 28, 16928 Pritzwalk	0 33 95/40 07 30

6.6. Ambulante und stationäre Hilfen für Menschen mit Behinderung

6.6.1 Geistig und körperlich behinderte Menschen

Name der Einrichtung/Träger	Adresse	Telefon
Ambulant betreutes Wohnen f. Menschen mit geist. Behinderung Träger: Lebenshilfe für Menschen mit geistiger Behinderung Kreisvereinigung Prignitz e. V.	Hirtenweg 8, 19322 Wittenberge	0 38 77/95 29 66
Ambulant betreutes Wohnen für Menschen mit geist. Behinderung und stationär betreute Wohngruppe für geistig behinderte Menschen Träger: Arbeiterwohlfahrt Prignitz gemeinnützige GmbH	Franz-Grunick-Straße 1a, 19348 Perleberg	0 38 76/78 90 13
Ambulant betreutes Wohnen für Menschen mit geistiger Behinderung Träger: Christliches Jugenddorfwerk Deutschlands e. V.	Bäckerstraße 20, 19348 Perleberg	0 38 76/78 34 23
Heilpädagogische Wohnstätte, Träger: Arbeiterwohlfahrt Prignitz gemeinnützige GmbH	Am Beyerteich 7, 19348 Perleberg	0 38 76/61 38 17
Wohnstätte Giesensdorf Träger: Christliches Jugenddorfwerk Deutschlands e. V.	Dorfstraße 43, 16928 Giesensdorf	0 3395/3 00 89-0
Wohnstätte für erwachsene Menschen mit geistiger Behinderung und Autismus Träger: Christliches Jugenddorfwerk Deutschlands e. V.	Klein Woltersdorfer Damm 19, 16928 Seefeld	0 33 95/40 14 78
Wohnstätte Karstädt Träger: Lebenshilfe für Menschen mit geistiger Behinderung Kreisvereinigung Prignitz e. V.	Semliner Straße 6, 19357 Karstädt	0 38 77/56 53 58
Außenwohngruppe Träger: Lebenshilfe für Menschen mit geistiger Behinderung Kreisvereinigung Prignitz e. V.	Wiglowstraße 5, 19322 Wittenberge	0 38 77/56 15 45
Wohnstätte für geistig behinderte Menschen Träger: Lebenshilfe für Menschen mit geistiger Behinderung Kreisvereinigung Prignitz e. V.	Lenzener Straße 25, 19322 Wittenberge	0 38 77/56 34 16
„Gutshaus Retzin“ Träger: Lebenshilfe für Menschen mit geistiger Behinderung Landesverband Brandenburg e. V.	Dorfstraße 13, 19348 Retzin	03 87 89/6 03 00

16. Wohnungsbaugesellschaft der Stadt Wittenberge mbH

– Ihr Partner für preiswerten Wohnraum –

WGW mbH, Parkstraße 90, 19322 Wittenberge,
Tel. 03877 9253-0 · Fax: 03877 9253-99
E-Mail: wgw@wg-wittenberge.de · Internet: www.wg-wittenberge.de

Sprechzeiten:

Di. 10:00–12:00 Uhr 13:00–17:30 Uhr
Do. 09:00–12:00 Uhr sowie nach Vereinbarung

1. Vermietung von Wohnraum anteils- und provisionsfrei

Ansprechpartnerinnen: Frau Schnürer Tel. 92 53-29
Frau Pankow Tel. 92 53-27

2. Wohnen im Alter mit Betreuung

Seniorenwohnhaus, Im Horning 60
- alle Wohnungen sind 2002 saniert worden, teilweise mit Balkon
- Fahrstuhl vorhanden
- teilweise behindertengerechter/rollstuhlgerechter Wohnraum
- Betreuungsdienst und Seniorenclub des DRK vor Ort
(optionale Angebote an Betreuungsdienstleistungen)
auch An der Schwimmhalle 7/8

3. Preiswerter Wohnraum für junge Familien

- spezielle Wohnungsgrundrisse und günstige Konditionen
(Kindertagesstätte und Schulen in unmittelbarer Umgebung)
- auch Zusammenlegung von Wohnungen möglich
(5-Raum-Wohnung mit 2 Bädern, Küche und sep. Abstellraum)

Aufgaben und Angebote

- Vermittlung von Kontakten zu ambulanten und sozialen Hilfsdiensten
(Putzdienst, Hilfe bei der Hausordnung, Essen auf Rädern, Nachbarschaftshilfen, Umzugsservice, Wohnungsberäumungen)
- Vermittlung von Kontakten zu Beratungsdiensten für ältere Menschen
- Beratung bei der alten- und pflegerechten Wohnraumgestaltung
- Beratung bei Mietschulden
- Unterstützung bei Wohngeldantrag/BAB/Unterhaltssicherung während des Wehrdienstes
- Beratung zum Wohnverhalten (z. B. richtiges Lüften und Heizen)
- Hinweise zur Bedienung technischer Geräte (Gastherme, Gasherd usw.)

weiterhin bieten wir unseren Mietern einen vorteilhaften Service mit attraktiven Aktionen, wie zum Beispiel:

- WGW-Card mit Vorteilsrabatten*, Möbelgutscheine bis zu 250 Euro*
- Umzugsservice*, Umzugskosten bis zu 500 Euro sparen*
- Einbauküchen*, Dankeschönprämien bei Neumietwerbung*
- Mieterreisen – der günstige Urlaubsservice*

- Azubi-Initiative bis zu 20 % Rabatt*

* gilt für spezielle Wohnungen/1 Angebot zur Auswahl

Würde im Alter



St. Elisabeth Diakonie steht für Lebensqualität und Geborgenheit. Sie bietet Menschen im Alter individuelle Wohn- und Betreuungsangebote.

■ Elisabeth-Seniorenzentrum Christophorus

- PflEGEwohNheim
- Kurzzeitpflege
- Altersgerechte Wohnungen

Gartenstraße 11 • 16928 Pritzwalk
Tel: 03395 / 745 0 • Fax: 03395 / 745 30
E-Mail: sz-christophorus@elisabeth-diakonie.de

■ Elisabeth-Seniorenzentrum Marienfließ

- PflEGEwohNheim Kurt-Schart-Haus
- Altersgerechte Wohnungen
- Betreutes Wohnen

Ev. Stift Marienfließ 4
OT Stepenitz • 16945 Marienfließ
Tel: 033969 / 414 0 • Fax: 033969 / 414 55
E-Mail: sz-marienfluss@elisabeth-diakonie.de

 **St. Elisabeth Diakonie**

6.6.2 Psychisch kranke und seelisch behinderte Menschen

Name der Einrichtung/Träger	Adresse	Telefon
Tagesstätte für chronisch psychisch kranke Menschen Träger: Arbeiterwohlfahrt Prignitz gemeinnützige GmbH	Lenzener Straße 17, 19322 Wittenberge	0 38 77/40 31 84
Tagesstätte für psychisch Kranke Träger: Arbeiterwohlfahrt Prignitz gemeinnützige GmbH	Hagenstraße 21 a, 16928 Pritzwalk	0 33 95/40 01 12
Ambulant betreutes Wohnen für Menschen mit psychischer Behinderung Träger: Arbeiterwohlfahrt Prignitz gemeinnützige GmbH	Mozartstr. 2, 16928 Pritzwalk	0 33 95/30 01 13
Ambulant betreutes Wohnen für chronisch psychisch Kranke Träger: Caritasverband für Brandenburg	Wittenberger Straße 58, 19348 Perleberg	0 38 76/79 73 17
Ambulant betreutes Wohnen Träger: Arbeiterwohlfahrt Prignitz gemeinnützige GmbH	Lenzener Straße 17, 19322 Wittenberge	0 38 77/56 15 17
Kleinstheim für Menschen mit psychischer Behinderung Träger: Arbeiterwohlfahrt Prignitz gemeinnützige GmbH	Hainholzweg 49, 16928 Pritzwalk	0 33 95/70 06 75
Wohnstätte für chronisch psychisch kranke Menschen Wohnstätte „Leuchtturm“ Träger: Arbeiterwohlfahrt Prignitz gemeinnützige GmbH	Gehrenweg 15, 19322 Wittenberge	0 38 77/56 77 20
Stationär betreute Wohngruppe für psychisch kranke Menschen Träger: Arbeiterwohlfahrt Prignitz gemeinnützige GmbH	Mozartweg 2, 16928 Pritzwalk	0 33 95/30 01 13
Deutscher Orden Suchthilfe e. V. – Haus „Klein Linde“ Träger: Deutscher Orden	Lindenhof 14, 19348 Klein Linde	0 38 76/61 28 81
Tagesstätte für Suchtkranke Träger: Suchthilfe Prignitz e. V.	Wahrenberger Straße 2, 19322 Wittenberge	0 38 77/6 03 59
Ambulant betreutes Wohnen für Suchtkranke Träger: Suchthilfe Prignitz e. V.	Röhlstraße 21, 19322 Wittenberge	0 38 77/92 84 10

6.7. Werkstätten für Behinderte

Lebenshilfe e. V. Prignitz Werkstätten

Anerkannte Werkstatt für Behinderte

Hauptwerkstatt: Hirtenweg 8, 19322 Wittenberge

Tel.: 0 38 77/95 29 13, info: www.lebenshilfe.de

E-Mail: kreisvereinigung@lebenshilfe-prignitz.de

Träger: Lebenshilfe für Menschen mit geistiger Behinderung

Kreisvereinigung Prignitz e. V.

mit: Gärtnerei Perleberg

Hamburger Chaussee 32, 19348 Perleberg

Tel.: 0 38 76/30 24 56

Zweigwerkstatt Pritzwalk

Hermann-Graebke-Str. 10, 16928 Pritzwalk



7. Beratungs- und Kontaktstellen/sonstige Hilfsangebote

Name der Einrichtung	Adresse	Telefon/E-Mail/Internet
Kontakt- u. Beratungsstelle für psychisch kranke Menschen Petra Muhs Träger: Caritasverband für Brandenburg e. V.	Wittenberger Str. 58, 19348 Perleberg	0 38 76/79 73 17
Beratungsstelle für Angehörige von Demenz- u. Alzheimererkrankten Träger: Deutsches Rotes Kreuz Kreisverband Prignitz e. V.	Horning 60	0 38 77/65 34
Beratungsstelle für Frauen mit integrierter Notwohnung Susanne Seidel Träger: Arbeiterwohlfahrt Prignitz gemeinnützige GmbH	Hagenstraße 21a, 16928 Pritzwalk	0 33 95/40 01 15 0 33 95/40 01 13 01 72/7 89 35 72 ✉ seidel@awo-prignitz.de
Frauzentrum und Frauenhaus Wittenberge Träger: Frauen für Frauen e. V.	Postfach 1134, 19341 Wittenberge	0 38 77/40 36 84 01 73/7 80 55 33 (24 Std.) ✉ frauenhaus.wittenberge@gmx.de
Frauzentrum/ Mädchentreff/ Begegnungsstätte für Migrantinnen Träger: Ländliche Erwachsenenbildung Prignitz/Havelland e. V.	 Mühlenstraße 3, 19348 Perleberg	0 38 76/79 10 90
Gleichstellungs-, Ausländer- und Behindertenbeauftragte des Landkreises Prignitz Angelika Hahn	Berliner Straße 49 19348 Perleberg	0 38 76/71 31 06 ✉ angelika.hahn@lkprignitz.de
Gleichstellungsbeauftragte der Stadt Perleberg Renate Röder	Großer Markt, 19348 Perleberg	0 38 76/78 11 23 ✉ r.roeder@stadt-perleberg.de
Gleichstellungsbeauftragte der Stadt Wittenberge Renate Hussel	August-Bebel-Str. 10 19322 Wittenberge	0 38 77/95 12 70
Vorsitzende des Seniorenbeirates der Stadt Wittenberge Frau Ellen Kübeck (jeden 1. Montag im Monat von 10.00 Uhr bis 11.30 Uhr)	Perleberger Straße 106, 19322 Wittenberge	0 38 77/40 22 55
Vorsitzender des Seniorenbeirates der Stadt Perleberg Heini Pohle	Quitower Straße 37, 19348 Perleberg	0 38 76/78 76 73
Vorsitzender des Seniorenbeirates der Stadt Pritzwalk Günther Schulz	Bahnhofstraße 23, 16928 Pritzwalk	0 33 85/30 29 44
Suchtberatung – Geschäftsstelle Wittenberge Träger: Suchthilfe Prignitz e. V.	Röhlstraße 21, 19322 Wittenberge	0 38 77/92 84 10
Suchtberatung – Außenstelle Perleberg Träger: Suchthilfe Prignitz e. V.	Wollweberstraße 22b, 19348 Perleberg	0 38 76/78 98 59

Name der Einrichtung	Adresse	Telefon/E-Mail/Internet
Suchtberatung – Außenstelle Pritzwalk Träger: Suchthilfe Prignitz e. V.	Kirchstraße 1, 16928 Pritzwalk	0 33 95/30 35 52
Schuldnerberatung und Insolvenzberatung Träger: Insolvenzhilfe Prignitz e. V.	Bahnhofplatz 8, 19348 Perleberg	0 38 76/30 74 91 Info: www.insolvenzhilfe-prignitz.de ✉ insolvenzhilfe PR@web.de
Schuldnerberatung Perleberg Fr. Lukaschek/Fr. Peglow Träger: Arbeiterwohlfahrt Prignitz gemeinnützige GmbH	Quitzwower Straße 2, 19348 Perleberg	0 38 76/78 90 10
Schuldnerberatung Wittenberge Fr. Morgner Träger: Arbeiterwohlfahrt Prignitz gemeinnützige GmbH	Lenzener Straße 17, 19322 Wittenberge	0 38 77/56 48 96
Schuldnerberatung Pritzwalk Fr. Lukaschek/Fr. Peglow Träger: Arbeiterwohlfahrt Prignitz gemeinnützige GmbH	Hagenstraße 21, 16928 Pritzwalk	0 33 95/40 01 17
Kleiderkammer Träger: DRK Kreisverband Prignitz e. V.	Wilsnacker Straße 47, 19348 Perleberg	0 38 76/78 99 47
Kleiderkammer Träger: DRK Kreisverband Prignitz e. V.	Perleberger Tor 8, 16928 Pritzwalk	0 33 95/30 25 35
Kleiderkammer Träger: DRK Kreisverband Prignitz e. V.	Bad Wilsnacker Straße 5–7, 19322 Wittenberge	01 71/7 26 44 97
Kleiderkammer und Möbellager Träger: AWO Kreisverband Prignitz e. V.	Quitzwower Straße 2, 19348 Perleberg	Kleiderkammer 0 38 76/78 90 62 Möbellager 0 38 76/78 90 16
Kleiderkammer Träger: Lenzener Elbtalau e. V.	Kirchhofstraße 5, 19309 Lenzen	01 52/07 00 69 07 o. 03 87 92/9 24 30
Kleiderkammer Träger: Soziales Aktionsbündnis Elbe e. V.,	Meyenburger Straße 3, 19328 Pritzwalk	
Möbellager Träger: AWO Kreisverband Prignitz e. V.	Havelberger Str. 18, 16928 Pritzwalk	0 33 95/30 65 44
Obdachlosenunterkunft Steffenshagen Frau Schwarz/Frau Polzin	Hagenstraße 21a, 16928 Perleberg	0 33 95/40 01 12 o. 01 71/6 93 61 95
Obdachlosenunterkunft Wittenberge Stadtverwaltung Wittenberge/Rechts- und Ordnungsamt – Bürgerbüro Frau Weise	August-Bebel-Str. 10, 19322 Wittenberge	0 38 77/95 11 34
Lebensmittelabgabe und Mittagstisch für Hilfsbedürftige Träger: Soziales Aktionsbündnis Elbe e. V. ,Elbetisch'	Bahnstraße/ Ecke Gartenstraße 19322 Wittenberge	
,Stepenitzstisch'	Bad-Wilsnacker-Str. 46, 19348 Perleberg	



Name der Einrichtung	Adresse	Telefon/E-Mail/Internet
‚Dömnitzisch‘	Meyenburger Str. 3, 16928 Pritzwalk	
Trauer-Cafè, Im Cafè Vogelfrei	Wittenberger Str. 58, 19348 Perleberg	Tel.: 0 38 76/79 73 14 (Christa Pilarski) oder 0 38 76/30 37 93 (Pfarrer Olaf Glombke)
Verbraucherzentrale Brandenburg e.V., Beratungsstelle Prignitz, Montag 10.00 bis 12.00 Uhr und 14.00 bis 17.00 Uhr	Bäckerstr. 21, Eingang über die Pritzwalker Straße 19348 Perleberg	0 38 76 / 78 85 91
Weisser Ring e.V. (bundesweite Hilfsorganisation für Kriminalitätsoffer und ihre Familien) Ansprechpartner: Eckhard Raatz		0 38 76 / 78 75 31

Telefonseelsorge:

Die Telefonseelsorge bietet die Möglichkeit, über die verschiedenen Probleme im familiären Bereich, bei Erkrankungen und bei Einsamkeit Hilfe oder Gesprächspartner zu finden.

kostenfrei 0800 111 01 11
0800 1 11 02 22

7.1. Selbsthilfegruppen

Das neue Leben Pritzwalk Diabetes mellitus – Adipositas Wittenberge und Pritzwalk Frauen nach einer Krebserkrankung Wittenberge und Perleberg Neuro Endokrine Tumore (NET) Perleberg Sugar Kids Kinderdiabetes Wittenberge Angst und Depressionen Pritzwalk Apoplexie Leben nach einem Schlaganfall Pritzwalk Diabetes mellitus Pritzwalk Erkrankung des Bewegungsapparates Pritzwalk Frauen mit Gelenkschmerzen Pritzwalk Goldener Herbst Pritzwalk Hirnorganisation Psychosyndrom (Gehirntraining) MORBUS Chron Collitis ulcerosa Pritzwalk Stark durch Gemeinschaft Pritzwalk	Ansprechpartner für die 1. Kontaktaufnahme: Rekis -Regionale Kontakt- und Informationsstelle für Selbsthilfegruppen Susanne Seidel Hagenstraße 21a, 16928 Pritzwalk E-Mail: seidel@awo-prignitz.de Tel.: 0 33 95/40 01 15
---	---

Name der Selbsthilfegruppe	Adresse	Telefon
Asthma und Allergien Wittenberge Ansprechpartner: Gundula Gewiss	Falkensteig 1, 19322 Wittenberge	0 38 77/40 25 98
AL – ANON Familiengruppe Wittenberge Ansprechpartner: Helga Ruth	Am Kirchplatz 2, 19322 Wittenberge	0 38 77/40 30 14
Anonyme Alkoholiker Wittenberge Ansprechpartnerin: Karin	Am Kirchplatz 2, 19322 Wittenberge	0 38 77/40 31 61

Name der Selbsthilfegruppe	Adresse	Telefon
Anonyme Spieler Wittenberge Ansprechpartner: 'Cafe Clean'	Wahrenberger Str. 2, 19322 Wittenberge	0 38 77/6 03 58
Insulinpumpenträger Hinzdorf Ansprechpartner: Bodo Fehrmann	Dorfstraße 25, 19322 Hinzdorf	0 38 77/90 40 20
Deutsche Zöliakie – Gesellschaft e. V. Prignitz Perleberg Ansprechpartner: Thomas Raab	An den Hufen 19, 19348 Perleberg	0 38 76/78 60 75
Deutsche Rheuma – Liga e. V. AG Pritzwalk Ansprechpartner: Hannelore Zier	Goetheweg 26, 16928 Pritzwalk	0 33 95/30 44 45
Deutsche Rheuma – Liga e. V. Wittenberge Ansprechpartner: M. Pade	Falkensteig 34, 19322 Wittenberge	0 38 77/40 30 00
Frauenkrebs Wittenberge Ansprechpartner: Karin Marx	Arbeiterwohlfahrt Prignitz gemeinnützige GmbH, Perleberger Straße 106, 19322 Wittenberge	0 38 77/40 21 77
Krebselbsthilfegruppe Perleberg Ansprechpartner: Erika Grötnitz	Volkssolidarität Landesverband Bbg. E. V., Karl-Liebknecht-Straße 35, 19348 Perleberg	0 38 76/3 07 41 80
Verwaiste Eltern Quetzin Ansprechpartner: Helmut und Gisela Sanne	Rathenauweg, 19395 Quetzin	03 87 35/41 3 11 o. 01 72/3 1013 33, 01 72/3 10 13 33
Hinterbliebene Partner Lanz Ansprechpartner: DRK Kreisverband Prignitz e. V. Renate Eiselt	16928 Pritzwalk	0 33 95/30 25 35 o. 01 73/2 47 64 50
Diabetes Perleberg Ansprechpartner: Arbeiterwohlfahrt Prignitz gemeinnützige GmbH – Frau Bielefeld	Lenzener Straße 17, 19322 Wittenberge	0 38 77/5 63 49 11
Multiple Sklerose Prignitz Ansprechpartner: Frau Kerstin Scholz	Marienplatz 6, 19348 Perleberg	0 38 76 / 30 75 91
Tinnitus Perleberg Ansprechpartner: Irmgard Menyes	Lenzener Str. 71, 19348 Dergenthin	03 87 93/4 06 17
Schlaganfall Ansprechpartner: Diakonie Sozialstation Wittenberge – Frau Hapke	Perleberger Str. 24, 19322 Wittenberge	0 38 77/40 24 70
Heraus aus der Isolation Ansprechpartner: Diakonie Sozialstation Wittenberge – Resi Neumann	Perleberger Straße 24, 19322 Wittenberge	0 38 77/40 24 70
Herzsport Drehscheibe in Pritzwalk Ansprechpartnerin: Daniela Vock		0 33 95/30 08 81
Tinnitus Wittenberge Ansprechpartner: Walter Jünemann		0 38 77/7 07 14

Name der Selbsthilfegruppe	Adresse	Telefon
Herzsport in Wittenberge	Sporthalle zum Oberstufenzentrum Jeden Dienstag ab 18.45 Uhr Unter ärztlicher Anleitung: Dr. Karcher	
Alkoholabhängige und Angehörige im Kirchenkreis Pritzwalk Ansprechpartner: Superintendentur Pritzwalk	Grünstraße 49, 16928 Pritzwalk	0 33 95/30 22 40
Parkinson Wittenberge Ansprechpartner: Anette Stuhrberg	Altentagesstätte, Perleberger Str. 106, 19322 Wittenberge	0 38 77/40 21 77 o. 6 68 53
Depressionen Wittenberge		0 38 77/70 43 4
Psychisch Kranke Perleberg und Pritzwalk Ansprechpartner: Gesundheitsamt des Landkreises Prignitz, Susanne Laue	Wittenberger Straße 45a, 19348 Perleberg	0 38 76/71 35 38

7.2. Ambulante Hospize

Die Hospizbewegung stellt den Menschen in seiner letzten Lebensphase sowie die ihm Nahestehenden in den Mittelpunkt und orientiert sich an ihren Wünschen und Bedürfnissen.

Ziel der Hospizarbeit ist es, dass der kranke Mensch möglichst beschwerdefrei in seiner vertrauten Umgebung bis zuletzt leben kann, umsorgt von Familie und Freunden.

Name der Einrichtung	Adresse	Telefon
Ambulantes Hospiz beim DRK in Pritzwalk Renate Eiselt Träger: Deutsches Rotes Kreuz Kreisverband Prignitz e. V.	Giesensdorfer Weg 4, 16928 Pritzwalk	0 33 95/30 25 35
Ambulantes Hospiz beim DRK in Wittenberge Christel Wendt Träger: Deutsches Rotes Kreuz Kreisverband Prignitz e. V.	Horning 60, 19322 Wittenberge	0 38 77/40 50 67
Ambulantes Caritas-Hospiz Christa Pilarski Träger: Caritasverband für Brandenburg e. V.	Wittenberger Straße 58, 19348 Perleberg	0 38 76/7 97 30



Gemeinnützige Gesellschaft
zur Förderung Brandenburger
Kinder und Jugendlicher mbH

GFB 
Gemeinsam wachsen.

Kinder- und Jugenddorf Sigrön

Hilfen für Kinder und Jugendliche

- familienorientierte Kleingruppen in Sigrön im Schichtdienst
- familienorientierte Kleingruppe in Wittenberge – innenwohnende Erzieher
- Wohngemeinschaft in Sigrön für mehrfach straffällige Jugendliche – innenwohnende Erzieher
- Betreutes Einzelwohnen in Wittenberge und Nachbetreuung
- tiergestützte Therapie mit Hunden

Dorfstr. 21 · 19336 Sigrön

Tel. (03 87 91) 9 80 80 · Fax (03 87 91) 72 63

E-Mail kjd.sigroen@gfb-potsdam.de · Internet www.gfb-potsdam.de



**Berufliches Bildungszentrum
der Prignitzer Wirtschaft e. V.**



Bildung für große und kleine Leute –
So vielfältig wie das Leben.

- **Allgemeinbildung**
Montessori-Kinderhäuser
Montessori-Grundschulen
Gymnasium
- **Berufliche Bildung**
Berufsfachschule
Fachschule für Technik und Wirtschaft
Überbetriebliche Ausbildungsstätte
Studium zum Betriebswirt (WA)
Seminare und Mitarbeiterschulungen
Bildungsberatung für Betriebe
Kurse für jedermann
- www.bbzev.de

Bildungsgesellschaft mbH Pritzwalk Gemeinnützige Gesellschaft

Ihr Partner für die berufliche Aus- und Weiterbildung



An der Promenade 5
16928 Pritzwalk
Fon: 03395 764410
Fax: 03395 764444
E-mail: mail@gbg-pritzwalk.de
Homepage: www.gbg-pritzwalk.de

Tätigkeitsschwerpunkte u. a.:

**Berufsvorbereitung – Berufliche Erstausbildung –
Verbundausbildung – Projektarbeit – Weiterbildung –
Internationale Kooperation – Netzwerkaktivität –
Präsenzstelle der Fachhochschule Brandenburg –
Meisterausbildung – Begabtenausbildung**

Wir sind als **regional orientiertes Bildungsunternehmen** seit 1991 in der Prignitz und Ostprignitz im Bereich der beruflichen Bildung Jugendlicher und Erwachsener tätig.

Hochschulstudium in Pritzwalk

Info-Zentrum Perleberger Str. 42 • Wittenberge • Fon 03877 949-888

Das CJD bietet jährlich 150.000 jungen und erwachsenen Menschen Orientierung und Zukunftschancen. Sie werden von 8.000 Mitarbeitenden an über 150 Standorten gefördert, begleitet und ausgebildet. Grundlage ist das christliche Menschenbild mit der Vision: „Keiner darf verloren gehen“.



cjd

die-chancengeber.de

CJD Prignitz

Arbeitsmarkt, Bildung & Dienstleistung

u. a. Qualifizierungs- & Beschäftigungsmaßnahmen
Berufsausbildung
Produktionsschule für Jugendliche
Qualifizierung für Erwachsene
Personalservice
Haftvermeidung durch soziale Integration – HSI

Bäckerstr. 20, 19348 Perleberg, fon: 0 38 76 / 78 34- 0, fax: -30
www.cjd-prignitz.de

Hilfe für Menschen mit geistiger Behinderung

Wohnstätte für Erwachsene Giesensdorf
Ambulant Betreutes Wohnen
16928 Giesensdorf, Dorfstr. 43a, fon: 0 33 95 / 3 00 89-0, fax: -60
Wohngruppen & Wohnstätte für Kinder u. Jugendliche
16928 Hoppenrade, Rambower Weg 3, fon:03 39 82 / 6 10-0, fax: 6 02 96
Wohnstätte für Menschen mit autistischer Behinderung
16928 Seefeld, Klein Woltersdorfer Damm 9, fon/fax: 0 33 95 / 40 14 78
www.cjd-prignitz.de

Christophorusschule Hoppenrade

Förderschule „G“

Werkstufenkonzept
Tiertherapeutische Maßnahmen

16928 Hoppenrade, Rambower Weg 3
fon:03 39 82 / 61 00 fax: / 6 02 96
www.cjd-prignitz.de



CJD Prignitz, Bäckerstraße 20, 19348 Perleberg, fon:038 76/ 78 34-0

www.cjd-prignitz.de

Christliches Jugenddorfwerk Deutschland e.V. (CJD), Teckstr. 23, 73061 Ebersbach

Wohnen in *Wittenberge*



Wohnungsbaugesellschaft der
Stadt Wittenberge mbH
Parkstraße 90 • 19322 Wittenberge



Telefon 03877-92 530
Telefax 03877-92 53 99

Wittenberge

- alters- und behinderten-
gerechtes Wohnen
- teilweise mit Fahrstuhl
- betreutes Wohnen mit
Partnerunternehmen



- Vermietung von Wohnraum
- Verwaltung von Wohneigentum
- Fremdverwaltung
- Vermietung von Garagen
- Immobilienmanagement



www.wg-wittenberge.de
wgw@wg-wittenberge.de