

Traut Euch in Stade



Kochzeit

Strandhotel Krautsand - Erholung pur am Elbstrand



- Herrlicher Elbblick
- Einzel- und Doppelzimmer mit Dusche und WC
- Hauseigener Strand 6000qm
- *Schiffe satt*
- Unsere Kapitänferienwohnung bietet neben einem einmaligen Ausblick auf die Elbe eine hervorragende Ausstattung



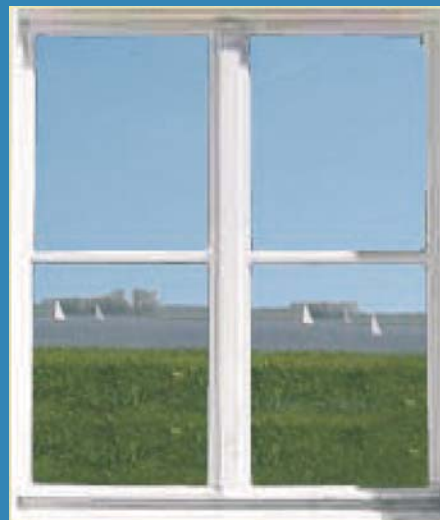
Restaurant „Elbblick“ und Gaststätte „Deichgraf“

Reichhaltige regionale Gerichte, frisch gebackener Kuchen und leckere Sahnetorten sind ein echter Genuss. Und im Sommer steht Ihnen unsere große Außenterrasse zur Verfügung.



Ferhinderungspflege

Unser Haus ist auf Urlaubspflege (Verhinderungspflege) von pflegebedürftigen Menschen spezialisiert.



Strandhotel Krautsand

Zur Elbaussicht 3 • Elbinsel Krautand
21706 Drochtersen

Tel. 04143 999250 • Fax 04143 999377

E-Mail: info@strandhotel-krautsand.de

Homepage: www.strandhotel-krautsand.de



WIR BEDANKEN UNS BEI
ALLEN INSERENTEN FÜR DIE
GUTE ZUSAMMENARBEIT.

Ihr WEKA-Verlag

Grüßwort des Bürgermeisters

Liebe Braut, lieber Bräutigam,

zu Ihrem Entschluss, zu heiraten, gratuliere ich Ihnen ganz herzlich. Damit haben Sie gewiss eine der wichtigsten Entscheidungen Ihres Lebens getroffen.

Der Tag Ihrer Hochzeit soll für Sie ein Tag des Feierns und der Freude werden. Doch bis es so weit ist, haben Sie noch vieles zu bedenken und vorzubereiten. Viele Fragen tauchen auf:

Was muss bis wann erledigt sein?

Was muss bei der Trauung beachtet werden?

Um Ihnen bei der Organisation behilflich zu sein, wurde für Sie diese Broschüre entwickelt. Sie enthält Tipps und Anregungen für Ihre Hochzeitsvorbereitungen. Sie weist auf wichtige Details für die Planung, Vorbereitung und Ausführung Ihres Hochzeitstages hin. Sie soll Ihnen die Arbeit erleichtern, damit Sie sich auch schon während der Vorbereitung auf Ihr Fest freuen können.

Außerdem erhalten Sie Informationen über die Anmeldung zur Eheschließung in unserem Standesamt und über die verschiedenen Trauorte.



Ich wünsche Ihnen viele Anregungen beim Durchblättern dieser Broschüre, Freude bei der Vorbereitung Ihrer Hochzeit, einen unvergesslichen Hochzeitstag und selbstverständlich für Ihre gemeinsame Zukunft alles erdenklich Gute.

A stylized, handwritten signature in black ink, appearing to read 'Rieckhof'.

(Andreas Rieckhof)
Bürgermeister

Inhaltsverzeichnis

Grußwort des Bürgermeisters	1	Anmeldung von Lebenspartnerschaften	11
Kurze Geschichte der Stadt	4	Geburtenbuch und Familienbuch	12
. . . ohne Liebe geht es nicht	8	Das Trauzimmer im historischen Rathaus	13
Die standesamtliche und kirchliche Hochzeit	9	Lassen Sie andere die Arbeit machen	14
Anmeldung zur Eheschließung	10	Die Ringe	16
		Blütenträume	18
		Make up und Frisuren	20
		Smoking oder Cut	22
		Die Hochzeitsreise	23
		Die schönsten Momente für immer bewahrt	24
		Hochzeitstage – nicht vergessen	U4

U= Umschlagseite



**MIT UNS
SIND SIE KREATIV!**
bei der Gestaltung
von Einladungs-,
Tisch- und
Menükarten

**BASTEL
LADEN**

**Kehdinger Straße 20
21682 Stade**
Tel. 0 41 41/95 16 62
Fax 0 41 41/95 16 63
eMail:
bastel-laden@ewetel.net

Öffnungszeiten
Mo. - Fr. 9.30 - 18.00 Uhr
Sa. 9.30 - 14.00 Uhr



www.alles-deutschland.de

**Ihre Stadt.
Ihr Leben.
Ihre Seite.**

Konzerte, Ausstellungen Sport-
veranstaltungen, Restaurants,
Biergärten, **Alle** Bringdienste
Infos Sportstudios, Kartbah-
nen, Schwimmbäder **über** Sau-
nen, **Ihre** Vereine, Hotels,
Campingplätze, **Stadt** Ferien-
wohnungen, Theater Stadtpläne,
Routenplaner Fabrikverkäufe,
Immobilien, Jobs ...

Branchenverzeichnis

Liebe Leser! Hier finden Sie eine wertvolle Einkaufshilfe, einen Querschnitt leistungsfähiger Betriebe aus Handel, Gewerbe und Industrie, alphabetisch geordnet. Alle diese Betriebe haben die kostenlose Verteilung Ihrer Broschüre ermöglicht.

Altstadtcafé	14
Bastelladen	2
Bilderservice	3
Blumengeschäft	19
Catering	15
Familienfeiern	U2
Festliche Bekleidung	22
Fotograf	3, 24
Fotohandel	24
Friseur	21
Gastronomie	U2
Goldschmiedemeisterin	16
Hochzeitsfeiern	15
Hochzeitstorten	15
Hotel, Restaurant	U2, 15
Inselrestaurant	15
Juwelier	17
Kosmetik	21
Parfümerie	20

Partyservice	14, 15
Rechtsanwalt	U3
ReiseCenter	23
Tanzschule	3
Wohnen	U3

U= Umschlagseite

ADTV

tanzschule hillmann

... wo Tanzen Spaß macht!

Hurra, wir heiraten!

Hochzeitskurse für Brautpaare
und Gäste – auf Wunsch auch Privatunterricht.

Kinder ★ Jugendliche ★ Singles ★ Paare ★ Senioren

Infos: 0 41 41/6 12 34, www.tanzschule-hillmann.de

City Dance
Holzstr. 27

Club Dance
Dankestr. 23

DANCE

Seit 1975

Ihr erfahrener Partner

wenn es um Hochzeitsbilder geht.

Mehr als 2000 Brautpaare

sind unsere beste Referenz!

Birnbaum - Passage 21682 Stade Tel: 04141/ 3111 www.bilderprofi24.de

BILDERPROFI

SEIT 1975

Stade – Kurze Geschichte der Stadt

Ein günstiger Hafen und Anlegeplatz an dem Elbnebenfluss Schwinge mit einer Kaufmanns- und Handwerkersiedlung – das war Stade bereits im 8. Jahrhundert. 994 überfielen die Askomannen die Siedlung, die danach von den Harsfelder Grafen weiter ausgebaut und befestigt wurde. Stade war nun der bedeutendste Hafen an der Unterelbe und wichtiger als Hamburg.

1209 erhielt die Stadt das volle Stadtrecht und trieb bereits eine weitgehend selbständige Außenpolitik.



Wasser West am Fischmarkt

Ihre Kaufleute reisten nach Dänemark und in die Niederlande, und die Stadt gehörte schon nach 1250 der Hanse an. Bedeutsam waren der Tuchhandel und der Getreideexport und die Einfuhr von Luxuswaren. Schon bald aber war der Hafen, einige Kilometer von der Elbe entfernt, zu klein für die großen Hanse-schiffe, und Hamburg zog seit dem 15. Jahrhundert den Fernhandel auf der Elbe zunehmend an sich. Stade blieb dennoch eine bedeutende Stadt für das Land zwischen Elbe und Weser. Daher besetzten die Schweden 1645 das Gebiet und zogen es unter ihre Verwaltung. Stade wurde der Mittelpunkt ihrer Herrschaft.

Die ohnehin befestigte Stadt wurde zur Landesfestung ausgebaut und blieb das auch nach dem Abzug der Schweden 1712 bis in die zweite Hälfte des 19. Jahrhunderts. Erst die Preußen gaben 1867 die Festung Stade auf, der Abbruch der Festungsanlagen zog sich aber noch bis 1880 hin.

Der Festungscharakter der Stadt behinderte die gewerbliche Entwicklung ebenso wie die Verkehrser-schließung, nur wenige größere Unternehmungen vor allem der Grundstoffindustrie – Holz, Salz, Leder – wurden im Umfeld der Altstadt errichtet. Entspre-chend spät – 1881 – wurde Stade an die Eisenbahn angeschlossen, erhielt aber keine direkte Verbindung zu den Metropolen Bremen und Hamburg.

Die Erweiterung des Stadtgebiets, die Erschließung neuer Industriegebiete und die Rückgewinnung des freien Zugangs zur Elbe waren nach 1900 die grundlegenden Ziele der Stadtpolitik. Es dauerte aber bis nach dem Ersten Weltkrieg, ehe eine erste Industriebahn rechts der Schwinge gebaut werden

konnte, die bis heute noch dreimal erweitert und verlängert wurde. Den Zugang zur Elbe und neue Gewerbegebiete gewann die Stadt jedoch erst in den Jahren 1924 – 26, als Brunshausen, Stadersand und Campe eingemeindet wurden.

Unter nationalsozialistischer Herrschaft profitierte auch Stade von der Remilitarisierung. Der Fliegerhorst südlich der Stadt zog Soldaten, Techniker und vor allem Geld und Aufträge in die Stadt, die trotz Flugplatz, Nachtjagd und Abwehrleitstelle vom Luftkrieg weitgehend verschont blieb.

Am 1. Mai 1945 wurde Stade von britischen Truppen besetzt; zu den Ausgebombten aus Hamburg kamen jetzt Tausende von Flüchtlingen und Vertriebenen aus dem Osten, so dass die Einwohnerzahl von etwa 19.000 vor dem Krieg auf gut 30.000 im Jahr 1950 wuchs. Neues Gewerbe mit neuen Arbeitsplätzen wuchs jedoch nur langsam, während die alte Stader Industrie zunehmend wettbewerbsunfähig wurde.

Einen Einschnitt und Wendepunkt bildete das Jahr 1960. Die alte Stader Lederfabrik wurde liquidiert, während an der Elbe, in der Nähe des bereits 1936 angelegten Tanklagers Jung, mit dem Bau des Ölkraftwerks Schilling begonnen wurde. Neue Industrie wurde in der Nähe des seeschifftiefen Wassers angelegt, Gewerbe, das andererseits viel und preiswerte Energie benötigte. Zeitgemäß war damals noch der Bau eines Ölkraftwerks, die Standortentscheidung aber wies bereits auch in die Zukunft.

Dem Kraftwerk, seit 1962 in Betrieb, folgte sehr schnell die Stader Saline, die in niederländischen



Blick in den Alten Hafen mit Schwedenspeicher

Besitz übergegangen war. 1962 - 64 wurden moderne Produktionsanlagen an der Schwingemündung errichtet, die alte Saline an der Harburger Straße wurde 1965 stillgelegt.

Bereits zwei Jahre später, 1967, begannen die Planungen für eine umfassende Industrialisierung an der Unterelbe in einem ausgedehnten, vom Land Niedersachsen bereitgestellten Industriegebiet. In stetiger Folge fielen die Standortentscheidungen für den Bau des Kernkraftwerks Stade durch die NWK, ein großes Werk der Grundstoffchemie, durch die amerikanische Firma Dow Chemical und schließlich eine Aluminiumhütte und ein Aluminiumwerk. Das bereits 1959 in Betrieb genommene Werk der „Hamburger Flugzeugbau“ am südöstlichen Stadtrand wurde außerdem von Messerschmitt-Bölkow-Blohm übernommen.

Als diese zukunftsweisenden Entwicklungen begannen, war die Stadt nach außen hin auf ihrem Tief-

Stade – Kurze Geschichte der Stadt

punkt angelangt. Im selben Jahr 1967 war das neue Schwerpunktkrankenhaus auf dem Schwarzen Berg eröffnet worden, dessen ursprünglich veranschlagte Baukosten auf mehr als das Doppelte gestiegen waren. Die Stadt war nahezu konkurs und finanziell nicht in der Lage, die von der GEWOS 1966 vorgeschlagene „autoverkehrsgerechte“ Altstadtsanierung zu beginnen.



St. Cosmae-Kirche

In dieser kritischen Situation begann die zweite Industrialisierung Stades an der Unterelbe, auf einem über 600 ha großen, nach der Sturmflut von 1962 eingedeichten Gelände, zum größten Teil, links der Schwinge, noch auf dem Gebiet der Gemeinde Bützfleth, die aber spätestens seit 1969 zur Eingemeindung nach Stade vorgesehen war. Typisch für diese Industrieansiedlung war, dass sie planvoll auf einem Gebiet geschah, das von alten wie neuen Wohngebieten der Stadt durch einen breiten, für „Mischnutzung“ vorgesehenen Gürtel getrennt ist.

Das Jahr 1972 markiert nach außen hin die Wende in der jüngeren Geschichte Stades. Das Kernkraftwerk ging ans Netz, und das Werk von Dow Chemical begann seine Produktion. Zum 1. Juli wurden die fünf Umlandgemeinden Bützfleth, Haddorf, Hagen, Schölisch und Wiepenkathen eingemeindet, so dass die Stadt sowohl das neue Industriegebiet, als auch vor allem geeignete Flächen für neue Wohngebiete hinzugewann. Schließlich konnte nun, nachdem die materielle Grundlage gelegt war, auch eine umfassende Stadterneuerung eingeleitet werden.

Damit setzte 1973 eine fast 20 Jahre dauernde, nahezu ununterbrochene Wachstumsphase der Stadt ein, die auch die Verlegung des Regierungssitzes 1978 nach Lüneburg unbeschadet überstand. Die Gewerbesteuer der neuen Industrie bildeten das finanzielle Rückgrat für eine planvolle Stadterneuerung. Die Altstadt wurde durchgreifend und gleichzeitig schonend, mit Rücksicht auf die Struktur einer historischen Stadt, saniert und weitgehend zum Fußgängerbereich ausgebaut. Für diese modellhafte Altstadtsanierung wurde Stade mehrfach ausgezeich-

net. Gleichzeitig wurde die Verkehrssituation durch Altstadtiring, Eisenbahnbrücke und Ostumgehung grundlegend verbessert.

Daneben konnten aber auch kulturelle Schwerpunkte gesetzt werden, etwa durch die Sanierung des Schwedenspeichers, jetzt bedeutendes Regionalmuseum, 1975 – 77, oder durch den Bau des modernen Kultur- und Tagungszentrums STADEUM am Rande der Altstadt, das 1989 eingeweiht wurde.

Auf der Basis einer gelungenen und von den hier lebenden und arbeitenden Menschen akzeptierten Industrialisierung ist die „Bürokratenstadt“ Stade zum wirtschaftlichen und kulturellen Schwerpunkt im Elbe-Weser-Raum geworden. An den immer noch etwa 5.000 Arbeitsplätzen in der Großindustrie hängen noch einmal genauso viele Arbeitsplätze in kleineren Unternehmen.

Ende 1994 verließen die letzten Soldaten die „Von Goeben-Kaserne“. Ein neues Kapitel für die Stadt begann: Die Entwicklung der rund 85 ha großen Kaserne zum neuen Stadtteil Ottenbeck. Unmittelbar daran schließt sich auf über 240 ha der ehemalige Standortübungsplatz für Freizeit und Naherholung sowie ein Verkehrslandeplatz an.

Auf Grundlage eines städtebaulichen Konzeptes entsteht ein neuer Stadtteil zum Leben und Arbeiten. Nach Abschluss der Baumaßnahmen sollen dort etwa 2.000 Menschen in einem durchgrünerten Stadtteil wohnen und 800 Arbeitsplätze entstanden sein.

Gemeinsam mit der Bundesanstalt für Immobilienaufgaben Soltau als Eigentümer der Flächen wird die Vermarktung vorangetrieben. Insgesamt über 20

Millionen Euro werden für Infrastrukturmaßnahmen eingesetzt.

Auch wenn Stade von den verschärften wirtschaftlichen Rahmenbedingungen nicht unberührt geblieben ist, so hat die Stadt, mit heute gut 46.000 Einwohnerinnen und Einwohnern, doch als Standort moderner Industrie-, Gewerbe- und Dienstleistungsunternehmen weiterhin gute Wachstumschancen.



Wasser Ost am Alten Hafen



... ohne Liebe geht es nicht

- Pflicht ohne Liebe macht verdrießlich
- Verantwortung ohne Liebe macht rücksichtslos
- Gerechtigkeit ohne Liebe macht hart
- Wahrheit ohne Liebe macht kritiksüchtig
- Erziehung ohne Liebe macht widerspruchsvoll
- Klugheit ohne Liebe macht gerissen
- Freundlichkeit ohne Liebe macht heuchlerisch
- Ordnung ohne Liebe macht kleinlich
- Sachkenntnis ohne Liebe macht rechthaberisch
- Macht ohne Liebe macht gewalttätig
- Ehre ohne Liebe macht hochmütig
- Besitz ohne Liebe macht geizig
- Glaube ohne Liebe macht fanatisch

(alte Weisheit aus Asien)



Die standesamtliche und die kirchliche Hochzeit

Die standesamtliche Trauung ist in Deutschland gesetzlich vorgeschrieben. Aus diesem Grund findet sie immer vor der kirchlichen Trauung statt. Ob Sie dann eine kirchliche Trauung wünschen und ob Sie katholisch, evangelisch oder ökumenisch heiraten wollen, hängt von Ihren persönlichen Lebensumständen und Wünschen ab. Standesamtliche und kirchliche Trauung können am gleichen Tag stattfinden, müssen aber nicht. Häufig setzt man sich nach dem Standesamt mit den Trauzeugen und den Eltern von Braut und Bräutigam noch zu einem Sekfrühstück zusammen. Aber planen Sie die nötige Zeit gut ein. Zwar dauert die Zeremonie vor dem Standesbeamten in der Regel nur eine halbe Stunde, aber das Sekfrühstück oder ein Umtrunk kosten natürlich auch Zeit und ein wenig Ruhe vor dem Kirchengang und der folgenden Feier sollte schon sein.



Selbstverständlich kann die Braut auch im Hochzeitskleid vor den Standesbeamten treten, egal ob hinterher noch eine kirchliche Trauung stattfindet oder nicht.

Für die Anmeldung zur kirchlichen Trauung sollten Sie unbedingt rechtzeitig mit Ihrer zuständigen Kirchengemeinde Kontakt aufnehmen.

Der Geist, der allen Dingen Leben verleiht, ist die Liebe.

(Chinesisches Sprichwort)



Anmeldung zur Eheschließung

Für die Anmeldung zur Eheschließung in Ihrem „Wohnort-Standesamt“ bringen Sie bitte folgende Papiere mit:

Die Anmeldung zur Eheschließung darf erst 6 Monate vor dem Termin erfolgen.

1. Eine beglaubigte Abschrift des Familienbuches der Eltern beider Partner, wenn die Eltern nach 1958 geheiratet haben. Das Familienbuch wird im „Heirats-Standesamt“ geführt. Sollte die Ehe der Eltern in den alten Bundesländern vor 1958 oder in den neuen Bundesländern vor 1990 geschlossen worden sein, so existiert kein Familienbuch und es reicht die Vorlage einer

Abstammungsurkunde aus, die man bei seinem Geburtsstandesamt erhält (das Familienbuch ist übrigens nicht das *Stammbuch* Ihrer Eltern, sondern eine Art Karteikarte, die von der Ehe Ihrer Eltern beim Standesamt fortgeführt wird).

2. Wenn man schon einmal verheiratet war, benötigt man das Scheidungsurteil mit Rechtskraftvermerk und eine beglaubigte Abschrift aus dem Familienbuch der Vorehe. Diese erhält man beim „Heiratsstandesamt“.
3. Personalausweis oder Reisepass beider Partner
4. Aufenthaltsbescheinigung (Ledigkeitsnachweis) erhalten Sie bei der zuständigen Meldebehörde.



Ihre AnsprechpartnerInnen im Standesamt

Diese Bescheinigungen sollten in der Regel nicht älter als 1 Woche sein. Für ausländische Staatsangehörige gelten besondere Vorschriften.

5. Nachweis der Staatsangehörigkeit (speziell für Ausländer, eventuell auch bei Aussiedlern).
6. Hat einer der Partner Kinder, so muss die Sorgerechtsregelung nachgewiesen werden, z.B. durch Vorlage eines Scheidungsurteils mit Regelung der elterlichen Sorge.

Anmeldung zur Eheschließung/ Anmeldung von Lebenspartnerschaften

Kurz-INFOS:

In diesem der Hochzeit vorgelagerten Schritt wird die rechtliche Ehefähigkeit geprüft und ein Heiratstermin vereinbart. Die Anmeldung wird von dem Standesamt entgegengenommen, in dessen Bezirk einer der Verlobten den Wohnsitz hat. Bei der Anmeldung geht es nicht nur darum, Termine zu vereinbaren, sondern vor allem, um den Personenstand der Heiratswilligen festzustellen und zu prüfen, ob eventuell „Ehehindernisse“ entgegenstehen. Wohnt das Brautpaar nicht am Heiratsort, können Sie den Standesbeamten des Heiratsstandesamtes durch ihr Wohnsitzstandesamt zur Trauung ermächtigen lassen.

Wenn Sie Fragen haben, insbesondere wenn Sie in einem anderen Standesamtsbezirk heiraten möchten oder wenn Sie beide oder einer von Ihnen eine andere Staatsangehörigkeit besitzt, können Sie gerne bei den Mitarbeiterinnen und Mitarbeitern des Standesamts Stade persönlich, telefonisch oder per e-mail nachfragen, welche Unterlagen Sie benötigen oder was Sie veranlassen müssen.

Standesamt Stade

– Öffnungszeiten –

Montag: 8.30 - 12.00 Uhr
Dienstag: 8.30 - 12.00 Uhr u. 14.00 - 15.30 Uhr
Mittwoch: 8.30 - 12.00 Uhr
Donnerstag: 8.30 - 18.00 Uhr (durchgehend)
Freitag: 8.30 - 12.00 Uhr
(nur nach Vereinbarung)



Rathaus, Hökerstraße

Telefon: 04141/401-250 und -254

Fax: 04141/401-252

e-mail: angela.bacuilis@stadt-stade.de
joern.holst@stadt-stade.de

Auch „Wunschtermine“ und Reservierungen können schon vor der Anmeldung angenommen werden.



Geburtenbuch und Familienbuch

Telefon: 04141/401-251 und -253
e-mail: brigitte.heinrichs@stadt-stade.de
kathrin.mielke@stadt-stade.de

Sprechzeiten:

Mo. Mi.
und Fr. 8.30 - 12.00 Uhr
Die. 8.30 - 12.00 Uhr und 14.00 - 15.30 Uhr
Do. 8.30 - 18.00 Uhr (durchgehend)



Kurz-INFOS:

Geburtenbuch:

Vom Elbe-Klinikum in Stade werden die Geburten schriftlich beim Standesamt angezeigt. Bei Babys, die im Geburtshaus zur Welt kommen, wird die Geburt in der Regel von den Eltern beim Standesamt gemeldet.

Familienbücher:

Familienbücher werden bei Eheschließungen im Inland immer angelegt. Falls eine Ehe im Ausland geschlossen wurde, wird das Familienbuch auf Antrag angelegt.

Das Familienbuch ist ein beim Standesamt geführtes Personenstandsregister über Eheschließungen ab 1958 in den alten und 1990 in den neuen Bundesländern, worin Veränderungen in der Ehe (z.B. Eheauflösung, Namensänderung, Kinder, usw.) beurkundet werden. Das Familienbuch wird immer beim Standesamt des Heirortes geführt.

*Jeder Mensch begegnet einmal
dem Menschen seines Lebens,
aber nur wenige erkennen ihn rechtzeitig.*

(Gina Kauß)

Trauorte

Das Trauzimmer im historischen Rathaus

Trauungen nach Vereinbarung:

von Montag bis Freitag
(während der Öffnungszeiten)
und am 1. Samstag im Monat von 10.00 - 12.00 Uhr



Die Dönz im Altländer Bauernhaus

von April bis Oktober
– normalerweise freitags vormittags



genauere Info's gibt das Standesamt auch zu Kosten und Kontakten



Festungsanlage Grauerort

(nach Vereinbarung)

genauere Info's gibt das Standesamt auch zu Kosten und Kontakten



Lassen Sie andere die Arbeit machen

Wer hat schon zu Hause die Räumlichkeiten, um eine große Tafel auszurichten? Ganz zu schweigen von den dienstbaren Geistern, die dazu von Nöten sind! Jedes Lokal wird sich dagegen freuen, wenn es mit dem Ausrichten der Hochzeitsfeier betraut wird. Dabei steht nicht nur das leibliche Wohl Ihrer Gäste im Vordergrund. Auch das Bestellen des Blumenschmucks sowie der Druck der Menü- und Tischkarten und andere mit dem Fest zusammenhängende Dinge sollten durch den Festwirt oder die Festwirtin erledigt werden. Natürlich kostet das extra, aber wenn alles in einer Hand ist, werden Sie in letzter Konsequenz wesentlich entlastet.

Natürlich sollten Sie nicht die „Katze im Sack“ kaufen. Vielleicht kennen Sie eine Lokalität, die Sie öfter besuchen, oder waren selbst einmal Gast bei einer gelungenen Feier.

Wichtig sind vor allem zwei Dinge: Erstens müssen Sie sich rechtzeitig – zwei bis drei Monate vorher! – um den Termin bemühen, und zweitens sollten Sie ganz klare Abmachungen treffen.

Legen Sie vor allem einen genauen Zeitplan sowie die Menüfolge fest. Und: Essen Sie auch das eine oder andere vorher mal zur Probe. Sicher ist sicher.

Altstadtcafé im Hökerhaus

Den schönsten Tag erleben im Herzen von Stade
im kleinen Ambiente - bis zu 30 Personen.

Hökerstraße 29 · 21682 Stade
Tel./Fax 04141 / 44377
www.altstadtcafe-stade.de
info@altstadtcafe-stade.de



Ihre Familie Dressel heißt Sie herzlich willkommen



Partyservice
Waida



STADISSIMO
BISTRO

Helga Waida
Schiffertorstr. 6 · 21680 Stade
Tel. 04141-409190

Den „schönsten Tag“ im Leben genießen Sie als frisch getrautes Ehepaar mit Waida ganz besonders: Sie sind ausschließlich zum Feiern und Genießen da, wir nehmen Ihnen alles andere ab.

Folgende Räumlichkeiten empfehlen wir für eine unvergessliche Hochzeit: Zelt an der Elbe, Pferdestall, Stadissimo, Rathauskeller, Alter Yachtclub HH

Partyservice Waida:

Johann-Ropers-Trift · 21720 Grünendeich · Tel. 04142-810810 · Fax 04142-810812
email: partyservice-waida@t-online.de · www.partyservice-waida.de

Schöne Feste



Zeit für Gäste

HILDEGARD LUDLAGE

Partyservice · Inhouse-cooking · Pâtisserie

Theodor-Haubach-Weg 2 · 21684 Stade-Ottenbeck
Tel.: 04141-776 136 · www.partyservice-ludlage.de

*Liebe
geht durch den
Magen!*

Immer gut bedient

Creme Fresh

Das etwas andere Buffet

Mediterrane Buffets · Fingerfood
Antipasti · Tapas · Brunch
Quiches & Tartes · Suppen · Dessert

Tel.: 0 41 41 / 939 638
www.cremefresh-buffet.de

Das gemütliche Restaurant im historischen Gasthaus mit Klubräumen von 8 bis 150 Personen. Bäuerlicher Kaffeegarten am alten Ziehbrunnen. Kein Ruhetag. Keine Betriebsferien. Warme Küche von 12.00 bis 15.00 Uhr und 18.00 bis 22.00 Uhr. Nachmittags Kaffee und Kuchen. Reichhaltige Karte von Frischfisch, Wild und Steaks. Bedienung in Altländer Tracht.

Eine Oase der Ruhe inmitten der Altstadt finden Sie im

Insel-Restaurant

Heinz Bartsch
Auf der Insel · 21680 Stade
Tel. (0 41 41) 20 31 · (0 41 41) 4 78 69
www.insel-restaurant.de



Landhaus Hammah

Inh. Heike Reck



- Hochzeitsfeiern auch zum Festpreis
- Räumlichkeiten bis 280 Personen
- Partyservice – Sie bestimmen den Ort, wir kümmern uns um den Rest



Bahnhofstraße 56 · 21714 Hammah · Telefon 0 41 44/41 47 · www.landhaus-hammah.de

Die Ringe – Symbol der Zusammengehörigkeit und Liebe

Jede Liebe ist einzigartig und jede Verbindung zweier Menschen lässt Neues entstehen. Soll dies besiegelt werden, geschieht es mit einem Symbol, das seit Hunderten von Jahren seine Gültigkeit hat: dem Ring.

Es gibt Ringe mit den wertvollsten Steinen. Ringe, die ein kleines Vermögen kosten. Und doch hat der schlichte Ehering eine tiefere Bedeutung als alle anderen.

Schon seit ältester Zeit durch seine Form – den Kreis – ein magisches und mystisches Zeichen, gilt er bis heute für Verliebte und Verheiratete als Pfand der Liebe und Treue.

Die Dauer und Beständigkeit des gemeinsamen Lebens soll auch durch die Verwendung von hochwertigen Materialien zum Ausdruck kommen.

Im Gegensatz zu früher, wo der Bräutigam seiner Angebeteten den Verlobungs- oder Trauring schenkte, suchen ihn die Partner heute gemeinsam aus und zahlen auch meist gemeinsam.

Was gerade Mode ist, sieht man am besten in den Schaufenstern und Auslagen der Juweliere.

Die Modevielfalt reicht von klassisch bis avantgardistisch oder verspielt.



Einzigartig - wie Sie selbst

Doris von Lehe
Goldschmiede-Werkstatt für individuellen Schmuck

Goldschmiede Doris von Lehe · Poststr. 28 · 21682 Stade
Telefon: 04141 47385 · Internet: www.vonlehe.de



Die Wahl des „rechten“ Ringes ist nicht einfach, gibt es doch Ringe aus Gelb-, Weiß-, Rotgold oder auch aus dem besonders wertvollen und teuren Platin.

Durch die Kombination von innovativer Technik und traditioneller Goldschmiedearbeit werden die Ringe zu Schmuckstücken von vollendeter Schönheit.

Die Farbe, Form und Breite sind Geschmacksache, die Legierung ist es nicht. Da nämlich Gold ein sehr weiches Metall ist, kann man es nicht unlegiert, d. h. ungemischt mit anderen Metallen verarbeiten.

Bei Ringen bestünde sonst die ständige Gefahr, dass sie sich verbiegen.

Deshalb legiert man das Feingold mit anderen Metallen, wie z.B. Kupfer, Mangan, Silber oder Palladium.

Die gebräuchlichsten Legierungen sind:

750/000 = 18 Karat Gold
585/000 = 14 Karat Gold
375/000 = 9 Karat Gold
333/000 = 8 Karat Gold

*Drum prüfe,
wer sich ewig bindet,
ob sich das Herz
zum Herzen findet.*

(Schiller, Das Lied von der Glocke)



Zwei Farben verschmelzen in den BICOLOR DUO Ringen wie das Paar, das sie trägt.

Ein zartes Streicheln in perfekter Harmonie. Verewigt mit einem echten Diamanten, kennen diese Ringe keine Grenzen in der Liebe.



**JUWELIER
SCHMIDT**

HOLZSTRASSE 3 | 21682 STADE
TEL. 041 / 412166 | FAX 041 / 412186

DUO
by FISCHER

Blüenträume

Rosen, Tulpen, Nelken – Blumen spielen von Anfang an in der Liebe eine ganz besondere Rolle. Ob's das erste Rendezvous ist, der Antrittsbesuch bei den künftigen Schwiegereltern, ein Strauß zur Versöhnung oder einfach mal so – man(n) sagt es gern mit Blumen. Erst recht am Tag der Hochzeit – Blumen, wohin das Auge schaut. Auto oder Kutsche werden geschmückt, z. B. mit immergrünem Buchsbaum in Kombination mit weißen oder bunten Blüten.

Ideal für die Hochzeitstafel: kleine, verschiedene Blümchen bunt über das Tischtuch gestreut oder – etwas edler – weiße Lilien, elegant arrangiert.

Eine Braut im weißen Hochzeitskleid kann noch so hübsch sein – ohne Brautstrauß fehlt etwas: Farbe. Zu Weiß passt natürlich alles; wenn das Brautkleid allerdings nicht weiß ist oder nicht ausschließlich weiß, sollte der Brautstrauß schon sehr mit Bedacht ausgesucht werden.

Sprache der Blumen

Orchidee	Verführung
Rose	Wahre Liebe
Sonnenblume	Freude, Stolz
Stiefmütterchen	Angedenken
Tulpe	Liebeseklärung
Veilchen	Bescheidenheit
Lilie	Reinheit

Am besten, Sie lassen sich von einer guten Floristin oder einem guten Floristen professionell beraten. Doch sollte der Strauß nicht zu groß sein: die Braut muss ihn tragen und eine zukünftige Braut am späten Abend noch fangen können.

Ob der Bräutigam sich einen kleinen Ministrauß ans Revers heftet oder nicht, bleibt ihm überlassen. Manche Männer finden das „unmännlich“. Auch gut. Jeder nach seinem Geschmack.

Apropos Geschmack: Haben Sie schon einmal süße Blüten gekostet?

Stiefmütterchen, Sonnenblumen- oder auch Rosenblüten-Blätter werden mit einer Eiweiß-Zuckermischung bestrichen und zwei Tage lang getrocknet.

Mit einem Klecks Sahne befestigt, sind sie das i-Tüpfelchen auf Ihrer Hochzeitstorte.





Ihr Blumenladen fürs Wochenende

Ladenöffnungszeiten:

Do. und Fr.: 10.00 - 18.30 Uhr

Samstags: 9.00 - 13.00 Uhr

und nach Vereinbarung

Das es wirklich der schönste Tag Ihres Lebens wird!

✿ Blumenschmuck für das Hochzeitspaar

✿ Tischdekoration für jedes Ambiente

✿ Autoschmuck + Kirchendekoration

✿ Wir nehmen uns gerne Zeit für Sie!

Harsefelder Str. 25 · 21680 Stade · Tel. 0 41 41 / 69 00 88 · B.Malke 01 70 / 4 18 95 18 · A.Kain 01 60 / 4 52 85 88

BLUMENHAUS **kopf**
Inhaber Andreas Kopf

Moderne Floristik · Brautschmuck und Trauerschmuck

Begüinstraße 21/23 · 21682 Stade · Tel. 0 41 41 / 4 54 98 · Fax 0 41 41 / 52 96 64

*Das ist die wahre Liebe, die immer und immer sich gleich bleibt,
wenn man ihr alles gewährt, wenn man ihr alles versagt.*

(Johann Wolfgang von Goethe)

Wake up und Frisuren

Drei Zehntel der Schönheit sind angeboren, sieben Zehntel müssen täglich neu erworben werden. Vergessen Sie doch einen Augenblick lang Ihr Hochzeitskleid, die Brautjungfern, die Hochzeitsreise, die Einladungen ... Denken Sie statt dessen an Ihre Frisur und Ihr Make-up! Schließlich wollen Sie am Hochzeitstag nicht gestresst aussehen, sondern strahlend schön. Tun Sie etwas für Ihre Schönheit und verwöhnen Sie sich oder lassen Sie sich verwöhnen!

Fußpflege

Sie sind am Hochzeitstag extrem belastet – Ihre Füße. Ein guter Grund, ihnen das Dasein etwas angenehmer zu gestalten.

Die Schuhe sollten nicht erst im letzten Moment gekauft werden, denn im Laufe des Tages können die Füße anschwellen, und dann sollten Schuhe schon etwas eingelaufen sein.

Gönnen Sie sich am Besten einen Termin bei der Fußpflege oder investieren Sie auch in ein konsequentes Heimpflegeprogramm:

- tägliche Wäsche mit warmem Wasser und Seife
- Hornhaut regelmäßig abrubbeln und Füße eincremen
- Füße warm halten und turnen lassen, denn das kurbelt die Durchblutung an
- So oft wie möglich barfuß gehen, damit die Füße „durchatmen“ können

Make-up

Der Wunsch nach perfektem Aussehen am Hochzeitstag versteht sich von selbst. Leider sind wir nicht alle Künstler im Umgang mit Make-up, dafür gibt es ja schließlich Profis. Lassen Sie sich doch mal im Beauty-Studio ausführlich beraten.

So können Sie auch gleich herausfinden, ob Ihr Wunsch-Look auch wirklich zu Ihnen passt, und Sie können alles schon mal testen.

Das beste Rezept fürs Hochzeits-Make-up? So klassisch wie möglich, denn so werden Ihnen Ihre Hochzeitsbilder auch noch in zehn Jahren gefallen! Klassik muss ja nicht unbedingt langweilig ausfallen, Glanz auf den Lidern zum Beispiel lässt die Augen toll leuchten (diesen Trick setzen die Visagisten besonders gerne ein). Auch etwas Gloss auf den Lippen lohnt sich (muss allerdings sehr sparsam aufgetragen werden). Und Sie werden sehen, Ihr Make-up wirkt frisch.



FÜR DEN SCHÖNSTEN
TAG IN IHREM LEBEN ...

Sagen Sie „Ja“ zum
perfekten Braut-Make-up
und reservieren Sie sich
Ihren persönlichen Termin
direkt bei uns oder unter
☎ 0 41 41-4 72 69.

Wir freuen uns auf Ihren
Besuch bei Douglas in Stade,
Holzstraße 8.

Douglas macht
das Leben
schöner

Frisuren

Weich und romantisch oder streng und raffiniert? Haben Sie die Grundsatzfrage in puncto Hochzeitsfrisur noch nicht gelöst? Ihr Haarstudio wird Ihnen sicher gern mit einer ausführlichen Beratung zur Seite stehen. Sanft gestyltes Haar ist ausgesprochen schmeichelhaft und ideal für romantische Spielereien.

Diese Frisuren sollten Sie wählen, wenn Ihr Hochzeitskleid sehr romantisch ausfällt, Ihre Haare sowie so lockig sind und Sie zarte Gesichtszüge haben. Glatte, klare Konturen sind sehr raffiniert und betont elegant. Dafür sollten Sie sich entscheiden, wenn Ihre Haare sehr fein sind, Sie markante Gesichtszüge haben und sich lieber elegant als niedlich präsentieren.



Ute Der Friseur

- Tolles Hochzeitsangebot für Sie und Ihn, über einen Anruf würden wir uns freuen
- Ansonsten bieten wir Frisuren zu jedem Anlass

Öffnungszeiten:

Di.-Fr. 8.00-18.00

Sa. 7.30-12.00



Bremervörderstr. 92 · 21682 Stade · Telefon 0 41 41/8 11 34

Above KOSMETIK

Schön sein ...
am schönsten Tag meines Lebens

Birte Wagner

staatlich geprüfte Kosmetikerin
und Fußpflegerin

Termine nach tel. Vereinbarung
Tel.: 0 41 41 - 6 42 44

Fritz - Reuter - Str. 6 · 21680 Stade

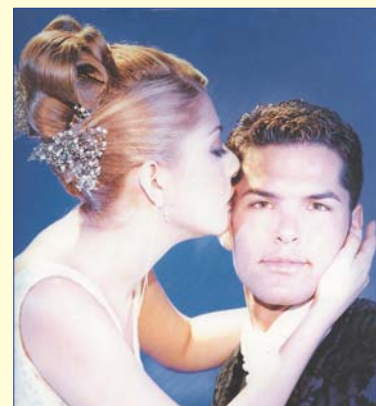


SABINE RIETENTIET FRISEUR

BREMERVÖRDER STR. 37
21682 STADE
04141-81833
WWW.RIETENTIET.DE

HOCHZEITSPAKET SIE GENIESSEN:

- EINE INDIVIDUELLE BERATUNG
- PROBE STECKEN
- EINE ASIATISCHE KOPFMASSAGE
- FRISUR AM HOCHZEITSTAG
- MAKE UP
- HAARSCHNITT + STYLING FÜR DEN BRÄUTIGAM



Smoking oder Tut

Manche Männer tragen ihren Smoking nur einmal im Leben, nämlich zur Hochzeit. Andere, die mehr gesellschaftliche Ambitionen haben, kaufen sich alle paar Jahre einen neuen. Denn sie wissen, dass sich der Schnitt, die Kragenform, die Revers und einiges mehr immer wieder ändern. Schließlich will die Bekleidungsindustrie kein Kleidungsstück fürs Leben verkaufen, sondern öfter mal etwas Neues.

Wer also seinen ganz normalen schwarzen Smoking nach der Hochzeit einmottet und meint, für alle Zukunft vorgesorgt zu haben, der sieht im Fall des Falles entweder „alt“ aus oder – was noch schlimmer – er passt am Ende nicht mehr rein in das gute Stück.

Warum also nicht einen modischen Smoking oder Gesellschaftsanzug kaufen und damit richtig „Staat“ machen? Sicher, heute sind Blautöne der Hit der Saison, morgen ist es metallic oder Pastell. Mal macht man mit Streifen, mal mit Karos Furore. Hauptsache, man führt Smoking oder Tagesanzug und die dazugehörige Dame öfter mal aus. Dann lohnt sich auch die Anschaffung. Und der Ehefrieden ist gesichert.

Wissen Sie eigentlich, woher er kommt, der Smoking? So ganz genau weiß das vermutlich niemand. Die einen behaupten, ein junger Amerikaner hätte es als erster gewagt, im Jahre 1886 zum Herbstball des vornehmen New Yorker Tuxedo Golf-Clubs nicht im obligatorischen Frack zu erscheinen, sondern in einem Sakko mit schwarzem Seidenspiegel, weißem Hemd mit schwarzer Schleife, roter Weste und einer Hose, deren Außennaht eine Borte zierte. Seitdem heißt dieser Anzug in Amerika „tuxedo“.

Die Engländer datieren den schwarzen Abendanzug auf viktorianische Zeiten zurück. Als die Gentlemen sich nach dem Dinner zur Entspannung – auch, um die Damen nicht durch den Zigarrendunst zu belästigen – in den Rauchsalon ihres Clubs zurückzogen, tauschten sie die Frackjacke gegen ein im Sakkoschnitt gehaltenes, bequemeres Kleidungsstück, das sie später Evening- oder Dinner-Jacket nannten. Ende des 19. Jahrhunderts wurde dieser Dress mit der festlichen Note unter dem Namen „Smoking“ (abgeleitet von „to smoke“ – Rauchen) als Anzug für den Abend übernommen.

Die Etikette schreibt vor, dass der Smoking niemals am Morgen, sondern erst ab 19.00 Uhr getragen werden soll.



Brokelmann
DAS MODEHAUS

HÖKERSTRASSE 24
21682 STADE
TELEFON 0 41 41 / 27 52
brokelmann-mode.de

Heute hält man sich nicht mehr ganz so streng an diese Bekleidungsregel. Zur kirchlichen Trauung darf der Bräutigam den Smoking schon am Nachmittag anziehen.

Übrigens: In Amerika und England ist der Cut offizielle Hochzeitskleidung – für Bräutigam und Gast. Der „Cutaway“, heute einfach nur „Cut“ genannt, ist eigentlich der Nachfolger des Gehrocks. Um die Jahrhundertwende wurde der Gehrock noch über dem Anzug getragen. Die Jacke des Cuts ist entweder anthrazit oder silbergrau und wird von einer schwarz-weiß gestreiften oder schwarzen Hose ergänzt.

Zylinder

Ein schwarzer oder silbergrauer Zylinder ist zum Cut die Krönung! Er wird der Etikette zufolge nur außer Haus getragen und in der Kirche abgesetzt!

Der Cut gilt als der Frack des Tages – und dies sind seine traditionellen Details:

- Seiden-Plastron
- Kläppchen-Hemd
- Silberne Weste
- Einstecktuch
- Rockschröße
- Streifenhose

Was erleben oder sich erholen? Die Hochzeitsreise

Für unsere Großeltern war die Hochzeitsreise nach Venedig das Allergrößte. Heute darf es auch die Karibik sein. Und während es früher darum ging, dass sich das frischvermählte Paar auf der Reise – endlich – auch näher kennen lernte, hat man das heute in der Regel bereits hinter sich. Also ist das Wichtigste, sich vorher nicht nur einig zu sein, wohin die Reise gehen soll, sondern auch, ob man was erleben oder sich erholen will.

Aber aufgepasst: Der eine erholt sich am besten am Strand, der andere bei einem Besuch von Kirchen, Museen und anderen Sehenswürdigkeiten. Wobei wir wieder bei Venedig wären. Möglicherweise kann man auch beides miteinander verbinden. Ihr Reisebüro hat da bestimmt ein paar Vorschläge parat. Nur sollten Sie es nicht zu spät aufsuchen, sonst könnten die schönsten Plätze bereits weg sein. Überlegen müssen

Sie auch, ob Sie sich noch ein wenig von den Strapazen der Hochzeit ausruhen wollen, ehe Sie fahren, oder ob Sie gleich nach dem Hochzeitsmahl reisen.



Lassen Sie sich den siebten Himmel schenken!

Ihr Hochzeitstisch im TUI REISECENTER

Wir haben nicht nur die schönsten Adressen für Ihre Flitterwochen. Gerne stellen wir Ihnen auch einen Hochzeitstisch auf. Ihre Freunde brauchen nicht lange nach einem Geschenk zu suchen und Sie kommen Reisegutschein für Reisegutschein dem siebten Himmel näher.



TUI Mauritius Hotel Le Canonnier ****
DZ, Honeymoon - Extras - 1 Wo. m. Flug ab
p. P. € 1299



TUI ReiseCenter

Pferdemarkt 18-20, 21682 Stade, Tel. (0 41 41) 41 13-0

**Ein schöner Tag
verdient auch schöne Bilder**



R!NGFOTO Schattke

Buxtehude • Bahnhofstraße 1 • Telefon: 0 41 61 35 54
Stade • Pferdemarkt 14 • Telefon: 0 41 41 46 00 5
www.foto-schattke.de

Die schönsten Momente für immer bewahren

Irgendwann werden Ihre Kinder Sie einmal fragen: „Mami, Papi, zeigt uns doch mal, wie ihr geheiratet habt“.

Welche Enttäuschung, wenn Sie dann ein paar Fotos hervorkramen, die Tante Gisela oder Onkel Rainer gemacht haben. Fotos, von denen sich – erst als es zu spät war – herausstellte, dass sie teils unscharf und teils verwackelt waren.

Da kann es dann passieren, dass die schönsten Augenblicke der Eheschließungszeremonie und der anschließenden Hochzeitsfeier bildlich gesehen schlichtweg verloren sind.

Pech gehabt, denn die Hochzeit lässt sich weder nachstellen noch wiederholen.

Nur der Ärger, dass man keine schönen, vorzeigbaren Fotos hat, der bleibt.

Auch wenn der eine oder andere Hochzeitsgast großzügig anbietet „Ich mache Fotos, darum braucht ihr euch nicht zu kümmern“ – empfehlenswert ist es immer, für den schönsten Tag im Leben einen professionellen Fotografen zu engagieren.

*Die Ehe ist und bleibt die wichtigste Entdeckungsreise,
die der Mensch unternehmen kann.*

(Sören Kierkegaard)

Wolfgang Renner Rechtsanwalt



Tätigkeitsschwerpunkte:
Verkehrsrecht,
Ehe- u. Familienrecht

Archivstraße 8
21682 Stade

Telefon 0 41 41/20 92
Telefax 0 41 41/41 28 51

IMPRESSUM

Herausgegeben in Zusammenarbeit mit der Trägerschaft. Änderungswünsche, Anregungen und Ergänzungen für die nächste Auflage dieser Broschüre nimmt die Verwaltung oder das zuständige Amt entgegen.

Titel, Umschlaggestaltung sowie Art und Anordnung des Inhalts sind zugunsten des jeweiligen Inhabers dieser Rechte urheberrechtlich geschützt. Nachdruck und Übersetzungen sind –auch auszugsweise– nicht gestattet. Nachdruck oder Reproduktion, gleich welcher Art, ob Fotokopie, Mikrofilm, Datenerfassung, Datenträger oder Online nur mit schriftlicher Genehmigung des Verlages.

Fotos: Photoprofessional, Martin Hutcheson, Bei St. Wilhadi 3, 21682 Stade

21682058/1. Auflage/2007



WEKA info verlag gmbh

Lechstraße 2

D-86415 Mering

Telefon +49(0)8233/384-0

Telefax +49(0)8233/384-1 03

info@weka-info.de • www.weka-info.de

Gesucht und gefunden!

Wir erfüllen Ihre Wohnwünsche.
Mit über 2.400 Wohnungen sind wir der größte
Wohnungsanbieter in Stade.

Unsere Wohnungen:
1- bis 4-Zimmer-Wohnungen, Reihenhäuser und
Seniorenwohnungen. Alle Wohnungen entsprechen
dem heutigen Standard und befinden sich
in zentraler oder stadtnaher Lage von Stade.

Sprechen Sie uns an!



Teichstr. 51, 21680 Stade
Postf. 2228, 21662 Stade
Tel. 04141 6075-0, Fax -12
Internet: www.wohnstaette.de



**WOHNSTÄTTE
STADE EG**

Wir sind für alle da

Hochzeitstage – Nicht vergessen!

Mit der grünen Hochzeit beginnt das Eheleben, mit der Kronjuwelnhochzeit nach 75 Ehejahren muss es noch nicht zu Ende sein. Es ist ein weiter, aber schöner Weg.

Dazwischen gibt es viele Hochzeitstage – nicht vergessen! – und viele Jubelfeiern. Und das nicht nur zum „vollen“ Jahr, nein, sogar die halben zählen mit. Jedenfalls zuweilen.

Nach 1 Jahr	die baumwollene oder papierene Hochzeit
Nach 5 Jahren	die hölzerne Hochzeit
Nach 6 ½ Jahren	die zinnerne Hochzeit
Nach 7 Jahren	die kupferne Hochzeit
Nach 8 Jahren	die blecherne Hochzeit
Nach 10 Jahren	die bronzene oder Rosen-Hochzeit
Nach 12 ½ Jahren	die Nickel- oder Petersilien-Hochzeit
Nach 15 Jahren	die gläserne oder Veilchen-Hochzeit
Nach 20 Jahren	die Porzellanhochzeit
Nach 25 Jahren	die Silberhochzeit
Nach 30 Jahren	die Perlenhochzeit
Nach 35 Jahren	die Leinwandhochzeit
Nach 37 ½ Jahren	die Aluminiumhochzeit
Nach 40 Jahren	die Rubinhochzeit
Nach 50 Jahren	die goldene Hochzeit
Nach 60 Jahren	die diamantene Hochzeit
Nach 65 Jahren	die eiserne Hochzeit
Nach 67 ½ Jahren	die steinerne Hochzeit
Nach 70 Jahren	die Gnadenhochzeit
Nach 75 Jahren	die Kronjuwelnhochzeit

*Lass mich zu deinen Füßen liegen, lass mich dich anschauen immerdar,
lass mich in den geliebten Zügen mein Schicksal lesen mild und klar,
damit ich fühle, dass auf Erden die Liebe noch zu finden ist,
damit ich fühle, dass die Liebe um Liebe noch die Welt vergisst.*

– Theodor Storm –