

Willkommen im Landkreis Stade

75 Jahre

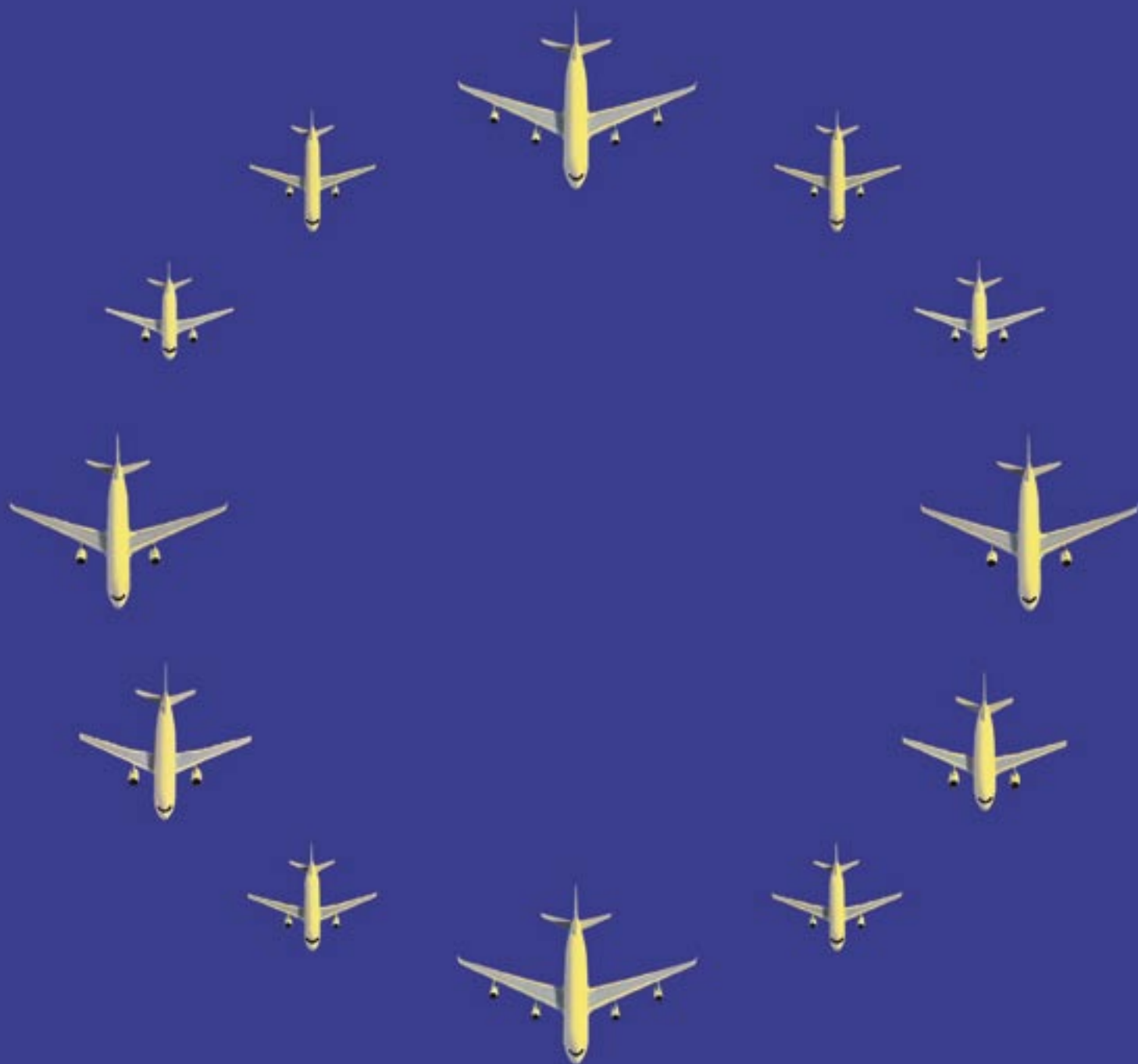


LANDKREIS STADE

Stärke · Vielfalt · Zukunft

Informationsbroschüre

Ausgabe 2007



Airbus, its logo and product names are registered trademarks.

Das höchste Niveau europäischer Luftfahrt-Technologie.

Wir sind ein wirklich europäisches Unternehmen, in dem jedes Land seine speziellen Fähigkeiten und Kenntnisse einbringt, um ausgezeichnete Flugzeuge zu bauen. Von der A318 bis zur A380 bieten unsere Flugzeuge Passagieren den größten Komfort. Deshalb entscheiden sich die weltweit führenden Fluggesellschaften für Airbus. Ein Unternehmen, das ein Musterbeispiel für die europäische Zusammenarbeit ist. **Airbus. Setting the standards.**



AIRBUS

Liebe Einwohnerinnen und Einwohner und liebe Gäste im Landkreis Stade,

in Nachbarschaft zur Freien und Hansestadt Hamburg an der Elbe gelegen ist der Landkreis Stade für rund 197.000 Menschen die Heimat im Norden Niedersachsens. Der Landkreis zählt zu den führenden Wirtschaftsstandorten in Norddeutschland und verbindet wirtschaftliche Kompetenz mit niedersächsischer Lebensfreude. Willkommen im Landkreis Stade, mit seinen Hansestädten Stade und Buxtehude, mit dem Obstanbau im Alten Land, mit seiner Maritimen Landschaft Unterelbe, dem Klosterpark Harsefeld, dem Standort für Flugzeugbau, Chemie und Lebensmittelproduktion und der Region mit dem international bedeutsamen Vogelschutzgebiet in Kehdingen.



Mit dieser Broschüre möchten wir Ihnen die Möglichkeit bieten, sich über den Landkreis und seine Verwaltung zu informieren. Die Kreisverwaltung hat umfangreiche Daten und Informationen über unseren Landkreis und seine Verwaltung zusammengestellt. Sie werden lesen können, welche Aufgaben und Dienstleistungen durch unsere moderne Kreisverwaltung zu erledigen sind, um ein vernünftiges Miteinander zu ermöglichen.

Ein guter Wegweiser für Sie ist die Aufstellung „Was erledige ich wo beim Landkreis Stade?“ Daneben finden Sie nützliche Informationen über den Kreistag sowie über kulturelle, schulische und sonstige Einrichtungen.

Ich freue mich, wenn diese Informationsbroschüre Ihre Aufmerksamkeit findet.

Ihr

A handwritten signature in black ink that reads "Michael Roesberg". The signature is written in a cursive, slightly stylized script.

Michael Roesberg
Landrat des Landkreises Stade



*Moderne
automatisierte
Herstellanlagen
mischen aus
hochwertigen
Rohstoffen
Körperpflege-
produkte im
Buxtehuder
Unilever-Werk*

*Pro Minute werden
300 Flaschen Dove-
Duschgel oder
-Körperlotion
automatisch
abgefüllt und
verpackt.*

Unilever Deutschland GmbH
Werk Buxtehude
Alter Postweg 25
21614 Buxtehude
Telefon (0 41 61) 7 02-0
Telefax (0 41 61) 7 02-2 56
Internet: www.unilever.de

Unilever ist einer der weltweit größten Anbieter von Markenartikeln der Bereiche Ernährung, Körperpflege sowie Wasch- und Reinigungsmittel. Die Hauptsitze des Konzerns befinden sich in Rotterdam und London. In mehr als 100 Ländern ist das Unternehmen durch selbständige Tochtergesellschaften und Firmen mit insgesamt 223.000 Mitarbeitern vertreten. In Deutschland beschäftigt Unilever etwa 8.000 Mitarbeiter; Hauptsitz ist Hamburg.

Mit starken Marken wie Knorr, Becel, Magnum, Iglo, Dove, Coral und Axe erfüllt Unilever die täglichen Bedürfnisse von Millionen von Verbrauchern – überall und jederzeit.

Im Jahr 2005 stellten im Werk Buxtehude 530 Mitarbeiter 850 verschiedene Artikel (ca. 300 Mio. Stück) her. Dazu gehören Dusch- und Schaumbäder sowie Cremes und Lotionen der Marken Axe, Rexona, Lux und Dove.



In allen Bereichen arbeitet das Werk nach der TPM-Philosophie (Total Productive Manufacturing), eine ganzheitliche Methode zur Steigerung der Effizienz und Vermeidung von Produktions- und Prozessverlusten. Seit der Einführung 1996 wurde die Methode systematisch und konstant weiterentwickelt. Die bestehenden fünf Bausteine des TPM-Konzepts (Beseitigung von Schwerpunktproblemen, autonome Instandhaltung, geplante Instandhaltung, Instandhaltungsprävention sowie Schulung und Training) wurden erweitert durch Sicherheit/Gesundheit, Umwelt und Qualität, TPM im Büro und Anlaufüberwachung.



Die kontinuierliche Schulung der Mitarbeiter hat einen hohen Stellenwert im Werk, dazu gehört auch ein umfangreiches Angebot an Ausbildungsplätzen. Durch gezielte Kundenorientierung sollen auch in Zukunft die Erhaltung und das Wachstum des Standortes gesichert werden.

Grußwort.....	1	Alten- und Pflegeheime im Landkreis Stade.....	39
Branchenverzeichnis	5	Sozialstationen im Landkreis Stade	41
Wappen des Landkreises Stade	6	Dienstleistungen des Straßenverkehrsamtes	44
Landkreis Stade.....	6	Kulturstiftung Schloss Agathenburg	46
Zahlen – Daten – Informationen	10	Die große Informationswelt zu Natur und Küste im Landkreis Stade	48
Kreistagsabgeordnete	16	Städte, Gemeinden und Samtgemeinden im Landkreis Stade	50
Gremien des Kreises.....	18	Verzeichnis der Schulen im Landkreis Stade	53
Bundes- und Landtagsabgeordnete	20	Jugendsozialarbeit	57
Der Landvolkverband	20	Die Urlaubsregion Altes Land am Elbstrom	58
Landkreisverwaltung	21	AST – Anruf Sammeltaxi.....	61
Metropolregion Hamburg	23	Wohnen ist ein Grundbedürfnis.....	61
Organisationsplan – Landkreisverwaltung Stade	24	Öffentliche Wasserversorgung im Landkreis Stade ...	63
Was erledige ich wo beim Landkreis Stade.....	27	Maritime Landschaft Unterelbe – Tourismus an Land und Meer	64
Email-Adressen der einzelnen Ämter.....	34		
Der Landkreis Stade als Träger von Alten- und Pflegeheimen.....	37		

IMPRESSUM

Herausgegeben in Zusammenarbeit mit der Trägerschaft. Änderungswünsche, Anregungen und Ergänzungen für die nächste Auflage dieser Broschüre nimmt die Verwaltung oder das zuständige Amt entgegen. Titel, Umschlaggestaltung sowie Art und Anordnung des Inhalts sind

zugunsten des jeweiligen Inhabers dieser Rechte urheberrechtlich geschützt. Nachdruck und Übersetzungen sind – auch auszugsweise – nicht gestattet. Nachdruck oder Reproduktion, gleich welcher Art, ob Fotokopie, Mikrofilm, Datenerfassung, Datenträger oder Online nur mit schriftlicher Genehmigung des Verlages.
21677051 / 4. Auflage / 2007



WEKA info verlag gmbh
Lechstraße 2
D-86415 Mering
Telefon +49 (0) 82 33 / 3 84-0
Telefax +49 (0) 82 33 / 3 84-1 03
info@weka-info.de • www.weka-info.de

Thalia setzt ein Lesezeichen!

Die Buchhandlung
für die ganze Familie!

Erleben Sie bei Thalia die ganze Welt der Bücher.

Hier können Sie nach Herzenslust stöbern und schmökern und immer wieder etwas Neues entdecken.

Kommen Sie vorbei. Wir freuen uns auf Sie.

Thalia-Buchhandlung

Breite Straße 2 / Ecke Holzstraße • 21682 Stade
Tel. 04141/77988-0 • E-Mail: thalia.stade@thalia.de





**RPC VERPACKUNGEN
KUTENHOLZ GMBH**
Industriestrasse 3
27449 Kutenholz

Website: www.rpc-kutenholz.de
E-Mail: info@rpc-kutenholz.de



Dieser Betrieb bildet aus

Wir formen die
Zukunft in Kunststoff

www.schulze-buerowelt.de

- Bürokommunikation
- Sitzstudio – Gesundes Sitzen!
- Büroeinrichtungen nach den EU-Richtlinien, Gestaltung diverser Arbeitsplätze

Wir liefern Ihnen Büroprodukte innerhalb 24 Stunden. Fordern Sie unseren 466-Seiten-Katalog für Bürobedarf und/oder unseren 252-Seiten-Büromöbel-Katalog an.

SCHULZE
Moderne Bürowelt

Helmut Schulze GmbH, Lüneburger Schanze 25, 21614 Buxtehude,
Telefon (0 41 61) 72 88-0, Fax (0 41 61) 8 60 60
E-Mail: info@schulze-buerowelt.de

Projektierung • Konstruktion • Montage • Reparatur • Service

Druck ist unser Element.

ELBE-HYDRAULIK

Dienstleistungen

- Hydraulik-Maschinenbau
- Nutzfahrzeughydraulikmontagen
- Planung und Projektierung von Hydraulikanlagen
- Hydraulikzylinderfertigung u. -reparatur
- UVV Prüfungen
- Reparatur von Pumpen und Motoren
- Wartung und Reparatur von Maschinen aller Art
- Aggregatbau, Mobiler Schlauchservice u.v.m.

Lieferprogramm

- Hydraulikschlauchleitungen
- Rohrverbindungselemente
- Hydraulikkupplungen
- Präzisionsstahlrohre
- Absperrlemente
- Hydraulische Werkzeuge
- Drehverschraubungen
- Antriebselemente u.v.m.




Elbe-Hydraulik GmbH Stade • Rudolf-Diesel-Straße 4 • D-21684 Stade | Elbe-Hydraulik GmbH Hamburg • Werner-Siemens-Straße 89 • 22113 Hamburg

www.elbe-hydraulik.com

Seit über 90 Jahren für die Zukunft:



► Gewerbebau ► Kommunalen Bau ► Hallenbau ► Einfamilienhausbau ► Metallbau ► Fensterbau

...und was dürfen wir für Sie bauen?

Wir bauen Zukunft

LINDEMANN

► Bauunternehmen
► Schließfertigungsbau
► Fensterbau
► Metallbau

BAUMEISTER HAUS 

Klarenstrecker Damm 23
21684 Stade
Tel 04141.526-0
Fax 04141.526-200

info@lindemann-stade.de

Liebe Leser! Hier finden Sie eine wertvolle Einkaufshilfe, einen Querschnitt leistungsfähiger Betriebe aus Handel, Gewerbe und Industrie, alphabetisch geordnet. Alle diese Betriebe haben die kostenlose Verteilung Ihrer Broschüre ermöglicht.

Abfallentsorgung.....	63	Familienrecht.....	36	Pflanzenschutztechnik.....	26
Alten- und Pflegeheime.....	37, 39, 40	Fensterbau.....	4	Recht / Rechtsanwälte.....	36
Arbeit / Arbeitsvermittlung.....	56	Fertighäuser.....	15	Reiseveranstalter.....	60
Architekten.....	14, 15	Flugzeugbau.....	11	Sachverständige.....	15
Autohaus.....	26	Fruchtgroßhandel.....	26	Sand, Kies, Schüttgüter.....	14
Bauen.....	4, 15	Grundstücksmanagement.....	11	Schulen.....	54
Baustatik.....	15	Haus und Grund.....	36	Senioren.....	39
Bauunternehmen.....	U3	Heizung - Sanitär.....	15	Seniorenheime.....	37, 39, 40
Bauwirtschaft.....	15	Hochschule.....	52	Sicherheitstechnik.....	33
Berufliche Bildung.....	54	Hospizgruppe.....	40	Sozialstationen.....	41
Betreutes Wohnen.....	41	Hydraulik.....	4	Sterbebegleitung.....	40
Bewachung.....	33	Immobilien.....	15, 62	Steuerberatung.....	35
Bildung.....	54	Ingenieurbüros und -vermessungen.....	11, 14	Straßenbau.....	14
Bildungseinrichtung.....	52	Kläranlagen.....	14	Taxi.....	60
Brandschutz.....	15, 33	Kliniken / Krankenhäuser.....	42, 43	Unternehmensberatung.....	35
Buchhandel.....	3	Körperpflegeprodukte.....	2	Verkehrsunternehmen.....	49
Büroeinrichtung und -kommunikation.....	4	Kunststoffverpackungen.....	4	Vermessungsbüro.....	14
Busreisen und -unternehmen.....	49, 60	Landwirtschaft.....	11	Verpackungen.....	4
CFK-Verarbeitung.....	U2	Lohnsteuerhilfe.....	35	Wasserversorgung.....	63
Chemie.....	U4	Luftfahrt.....	U2	Weiterbildung.....	54
Chemische Industrie.....	2, U4	Maschinenbau.....	4	Wirtschaft und -förderung.....	9, 56
Container.....	15	Medien.....	3, 5	Wohnungen.....	15, 62
Elektrotechnik.....	33	Medizin / Pflege.....	42, 43	Wohnungsbaugesellschaften.....	22
Energieberatung.....	14	Metallbau.....	15	Zeitarbeit.....	56
Erd- und Tiefbau.....	14	Mieterverein / Mietrecht.....	36	Zeitungsverlag.....	5
Existenzgründung.....	9, 35	Notare.....	36		
Fahrzeugtechnik.....	26	Personenbeförderung.....	60		

U= Umschlagseite



Mit uns werben Sie erfolgreich!

Gemeinsam eine starke Kombi
im Landkreis Stade
über 128.900 Exemplare

Unsere Adressen im Landkreis:

Stade, Pressehaus, Glückstädter Str. 10:

Tel. 0 41 41 / 9 36 - 2 22, Fax 0 41 41 / 93 62 92 - 93

Geschäftsstelle Kleine Schmiedestr. 14:

Tel. 0 41 41 / 9 36 - 1 90, Fax 0 41 41 / 93 6 - 3 01

Buxtehude, Zwischen den Brücken 7:

Tel. 0 41 61 / 51 67 - 0, Fax 0 41 61 / 51 67 90 + 93

Harsefeld, Marktstr. 2:

Tel. 0 41 64 / 90 92 85, Fax 0 41 64 / 90 92 86

Jork, im Hause Drogerie Hubert:

Tel. 0 41 62 / 8105, Fax 0 41 62 / 61 82

STADER
BUXTEHÜDER
ALTÄNDER

TAGEBLATT

besser in den Tag

MITTWOCHS JOURNAL TAGEBLATTonline
www.tageblatt.de

Zeitungsverlag Krause GmbH & Co. KG ·
21682 Stade · Pressehaus · Glückstädter Str. 10
www.tageblatt.de · anzeigen@tageblatt.de

Wappen des Landkreises Stade



Das Wappen des Landkreises Stade zeigt im geteilten, oben gespaltenen Schild vorn in Gold einen schwarzen Turm, hinten in Blau einen silbernen Schlüssel, unten in Rot ein silbernes springendes Pferd. Damit werden drei Zeitabschnitte der Geschichte des Stader Raumes symbolisiert:

Burgturm = Zeit der Stader Grafen
(10.-12. Jh.)

Schlüssel =
Zeit der Regierung durch das Erzbistum Bremen (bis 1648)

Ross = hannoversche und niedersächsische Zeit

Landkreis Stade

Der Landkreis Stade wurde im Jahr 1932 aus den ehemals eigenständigen Kreisen „Jork“, „Kehdingen“ und „Stade“ neu gebildet und ist in seinem heutigen Zuschnitt nahezu unverändert. Das Alte Land, das Land Kehdingen und die Stader Geest charakterisieren die drei typischen Regionen des Landkreises Stade.

Der Landkreis Stade liegt im Norden Niedersachsens, direkt vor den Toren Hamburgs. Er ist Teil der Metropolregion Hamburg.

Gelegen am Nordostrand des ehemaligen Regierungsbezirks Lüneburg erstreckt sich der Landkreis Stade von der Ostemündung elbaufwärts bis an das Hamburger Stadtgebiet und umfasst im Norden das Marschenland „Kehdingen“, in seiner südlichen Fortsetzung das „Alte Land“ und im Südwesten die „Stader Geest“.

Dem Landkreis Stade gehören zwei Städte, zwei Einheitsgemeinden und acht Samtgemeinden mit insgesamt 36 Mitgliedsgemeinden an. Die Einwohnerzahl des Landkreises Stade beträgt rd. 197.000. Davon entfallen auf die Stadt Stade rd. 46.000 und die Stadt Buxtehude rd. 39.000 Einwohner.

Die etwa in der Mitte des Kreisgebietes gelegene Kreisstadt Stade bildet zusammen mit der Stadt Buxtehude das Kerngebiet der Entwicklungsaktivität des Landkreises. Dank der Initiativen des Landkreises, der Stadt Stade und des Landes Niedersachsen konnte Anfang der 70er Jahre in Stade-Bützfleth der Grundstein für eine großzügige Industrieansiedlung gelegt werden.

Hauptverkehrsadern des Landkreises sind die entlang der Geestkante verlaufende B 73 und die parallel dazu geführte Bahnlinie von Hamburg nach Cuxhaven. Der Obstmarschenweg (L 140) und die K 39 nach Finkenwerder nehmen im Alten Land an Verkehrsbedeutung in den Beziehungen zu Hamburg zu. Die L 111, an der sich der Industriestandort Stade-Bützfleth entwickelt hat, verläuft parallel zum Kehdinger Elbufer. Zur Entlastung der Straßen wurde das Industriegebiet mit einem neuen und modernen Industriebahnhof ausgestattet.

Seit 1996 verbindet die Schnellfähre „Elbe-City-Jet“ den Landkreis über die Anleger Stadersand und Lühe mit den Landungsbrücken in Hamburg.

Die Perspektiven hinsichtlich der weiteren Entwicklung der verkehrlichen Straßeninfrastruktur sind gut. Die Bundesautobahn A 26 von Stade nach



Hamburg befindet sich im Bau. Die Struktur und das Angebot des öffentlichen Personenverkehrs konnten im Landkreis Stade nachhaltig verbessert werden.

Im Streckenabschnitt Cuxhaven-Stade-Buxtehude-Hamburg verkehrt ab Dezember 2007 im Taktverkehr der metronom. Die Doppelstockzüge der metronom Eisenbahngesellschaft sind schon von Weitem durch ihr auffällig geschwungenes Design in den Farben Gelb, Weiß und Blau zu erkennen. Der metronom verbindet als schneller Regionalzug mit hohem Komfort die Landkreise Cuxhaven und Stade mit der Freien und Hansestadt Hamburg.

Mit dem Fahrplanwechsel am 09.12.2007 wird außerdem der Betrieb der S-Bahn auf der Strecke Hamburg-Neugraben nach Stade aufgenommen. Damit wird die Anbindung des Landkreises Stade an Hamburg noch enger – im Taktfahrplan gelangt man so ohne Umsteigen direkt in die Hamburger Innenstadt.

Die Stader Geest ist mit der Eisenbahnlinie der EVB – Eisenbahnverkehrsbetriebe Elbe/Weser – mit dem Schienengebundenen Öffentlichen Personennahverkehr erschlossen und bietet somit ausgezeichnete Verkehrsverbindungen. Um den anwachsenden Verkehrsbeziehungen des Landkreises Stade nach Hamburg auch im Öffentlichen Personennahverkehr (ÖPNV) gerecht zu werden, ist der Landkreis Stade seit dem Jahr 2004 Teil des Hamburger Verkehrsverbundes (HVV). Eine Fahrkarte, ein Tarif und ein vernetztes Verkehrsangebot – das sind die Vorteile des Verkehrsverbundes für alle Nutzer/innen des ÖPNV. Das Netz der Schnellbahnen und Regionalverkehrslinien sowie die Buslinien stellen schnelle und direkte Verbindungen im HVV-Gebiet her. Das Verkehrsgebiet des HVV umfasst neben der Freien und Hansestadt Hamburg die gesamten Kreise Herzogtum Lauenburg, Pinneberg, Segeberg und die Landkreise Harburg, Lüneburg und Stade.



Mit insgesamt 40 Grundschulen, 16 Hauptschulen, 15 Realschulen, fünf Gymnasien und fünf Förderschulen sowie einer Kooperativen Gesamtschule verfügt der Landkreis Stade über ein wohnortnahes Angebot an allgemeinbildenden Schulen. Zur Stärkung der kommunalen Selbstverwaltung befinden sich mit Ausnahme der Gymnasien in Stade und Harsefeld sowie der Förderschulen alle Allgemeinbildenden Schulen in der Trägerschaft der kreisangehörigen Gemeinden.

Zur breit gefächerten Bildungs- und Weiterbildungsinfrastruktur gehören neben den weiterführenden Schulen die Berufsbildenden Schulen mit ihren engen Kontakten zur Wirtschaft. Für die berufliche Bildung und Fortbildung sind in Buxtehude eine und in Stade drei Berufsbildende Schulen vorhanden, an denen gegenwärtig etwa 6.000 Schülerinnen und Schüler ausgebildet werden.



Das vielschichtige Hochschulangebot vor der „Haustür“ mit unterschiedlichen Lehr- und Forschungsschwerpunkten bietet den Unternehmen hervorragende Möglichkeiten, Nachwuchskräfte zu gewinnen und den Wissenstransfer zwischen Hochschulen und Wirtschaft stärker zu nutzen. Darüber hinaus unterstützen die zahlreichen Weiterbildungsangebote, wie beispielsweise das Fernstudienzentrum der Universität Lüneburg mit Sitz in der Stadt Stade, das lebenslange Lernen und qualifizieren die Mitarbeiter für die beruflichen Anforderungen der Zukunft. Seit 2006 ergänzt Composite Campus Stade der Privaten Fachhochschule Göttingen und der Airbus Deutschland GmbH mit einer Verbindung aus Studiengängen und Ausbildung das Bildungsangebot. An der Hochschule 21 in Buxtehude werden seit dem Wintersemester 2005 duale Studiengänge angeboten, bei denen die betriebliche Praxis in den Vordergrund gestellt wird. Dieser enge Praxisbezug, die Verknüpfung mit einem Facharbeiter- oder Meisterbrief, bzw. der Berufsausbildung in Physiotherapie und die Nähe zu Hamburg machen diese Studiengänge äußerst attraktiv.

Der Landkreis Stade zählt mit seinem wirtschaftlichen Potenzial zu den führenden Wirtschaftsstandorten in Norddeutschland.

Neben der Anbindung über Straße und Schiene ist der Landkreis sehr gut über das seeschifftiefe Fahrwasser der Elbe erreichbar und damit an den gesamten europäischen Binnenmarkt angeschlossen. Der Hafen Stade-Bützfleth ist einer der größten Niedersachsens. Das gute Bildungsangebot schafft die Basis für ein qualifiziertes Arbeitnehmerpotenzial.

Industrie- und Gewerbezentren sind die Städte Stade und Buxtehude. Zu den wichtigsten Branchen zählen die Chemie, der Flugzeugbau und der Anlagenbau. Ein weiteres Standbein der heimischen Wirtschaft sind mittelständische Unternehmen, das Handwerk sowie das Dienstleistungsgewerbe.

Neben den Städten ist der Landkreis Stade überwiegend landwirtschaftlich strukturiert. Das „Alte Land“ zwischen Stade und Hamburg gilt als das größte zusammenhängende Obstanbaugebiet Europas. Im Land Kehdingen, nördlich von Stade, ist der Obstbau vorwiegend auf den Uferbereich konzentriert, während in den weiten Flächen des Kehdinger Moores Grünlandwirtschaft vorherrscht. Die in Kehdingen schon seit dem 14. Jh. nachweisbare Pferdezucht bildet noch heute den Grundstein für eines der bedeutendsten Zuchtgebiete

des hannoverschen Warmblutpferdes in Niedersachsen. Die Geest ist durch den leichten sandigen Boden für Ackerbau und Forstwirtschaft geeignet.

Zunehmend an Bedeutung gewinnt im Landkreis Stade der Fremdenverkehr. Ziel ist der Aufbau eines sanften Tourismus. Einzigartige Landschaften im Lande Kehdingen, im Alten Land und auf der Stader Geest, die alten Hansestädte Stade und Buxtehude, die vielen reizvollen Orte mit ihren zahlreichen eindrucksvollen Baudenkmälern mit weißen Fachwerkgiebeln in Ziegelausfachung und den großen reet- bzw. ziegelgedeckten Dächern sowie den zahlreichen Barockorgeln aus der Schule Arp-Schnittgers in Stade und dem Alten Land bieten heute eine Fülle von Möglichkeiten der Naherholung. Vereint unter der Dachmarke „Altes Land am Elbstrom“ sind die zahlreichen Sehenswürdigkeiten Anziehungspunkt für ca. 600.000 Übernachtungsgäste und ca. 4,2 Mio. Tagestouristen jährlich.

Die Landschaft des Landkreises soll in ihrer Eigenschaft erhalten werden. Zu diesem Zwecke hat sich der Landkreis erfolgreich bemüht, Natur- und Landschaftsschutzgebiete auszuweisen und die international bedeutsamen Vogelschutzgebiete an der Niederelbe zu arrondieren. Darüber hinaus werden die außerordentlich reizvollen und noch intakten dörflichen Strukturen zu erhalten versucht. Im Natureum Niederelbe, an der Ostemündung bei Balje gelegen, werden die regionalen Gegebenheiten in Form eines Naturkundemuseum und einer ökologischen Station dargestellt.

Ein weiterer bedeutsamer Faktor zur Standortbestimmung der Bürger sowie zur Identitätssteigerung der Region ist die Förderung des kulturellen Angebotes. Der Landkreis Stade hat seit 1991 mit dem Schloss Agathenburg ein eigenes Kulturzentrum. Die Kulturstiftung Schloss Agathenburg veranstaltet Konzerte, Ausstellungen, Lesungen und Vorträge. Zu der Schlossanlage gehört ein Park, der u.a. als Ausstellungsareal für Skulpturen genutzt wird.

Der Kreistag des Landkreises Stade setzt sich aus dem Landrat und 52 Kreistagsabgeordneten zusammen. Von den Kreistagsabgeordneten gehören 22 der CDU, 18 der SPD, vier der Kreiswählergemeinschaft, vier dem BÜNDNIS 90/DIE GRÜNEN, zwei der FDP, einer der Die Linke. und einer der NPD an.

Landrat ist Michael Roesberg.



Wirtschaftsförderung – Dienstleister für die Region

Mit der Gründung der Wirtschaftsförderung Landkreis Stade GmbH im Jahr 2001 haben sich die Kommunen im Landkreis bei der kommunalen Wirtschaftsförderung neu aufgestellt. Die Gesellschaft ist Partner von Wirtschaft und Kommunen und damit Anlaufstelle für Investoren, Unternehmen und Existenzgründer, aber auch Ansprechpartner für wirtschaftlich Interessierte.

Zu den Aufgaben der Gesellschaft gehören die Bestandsentwicklung, die Existenzgründungsberatung, das Standortmarketing und die Beratung der Kommunen. Ziel der Wirtschaftsförderung ist es, ihre Kunden schnell und unbürokratisch zu beraten und ihnen für die unternehmerischen Entscheidungen eine umfassende Informationsbasis bereit zu stellen. Denn angesichts des stetig steigenden Informationsaufkommens in allen Bereichen benötigen Unternehmen oftmals einen „Sparringpartner“, der sie über Aktuelles aus und für die Wirtschaft informiert. Dies gilt auch für regionale Belange.

Als Dienstleister stehen bei der Wirtschaftsförderungsgesellschaft praktische Lösungsansätze im Vordergrund. So unterstützt sie Unternehmen bei der Suche nach geeigneten Gewerbeflächen oder Gewerbeimmobilien. Auch die Suche nach regionalen Kooperationspartnern gehört zum Leistungspaket der Wirtschaftsförderung, ebenso die Vermittlung von Kontakten zu Verbänden, Organisationen und Kammern. Ein wichtiger Baustein im Angebot ist die Fördermittelrecherche, denn angesichts der Vielzahl der „Töpfe“ und Ansatzpunkte ist die Förderlandschaft für die einzelnen Unternehmen unüberschaubar.

Hier informiert die Wirtschaftsförderung allgemein und vorhabenorientiert über Förderprogramme von Land, Bund und Europäischer Union sowie deren Rahmenbedingungen. Aber auch andere Themen, wie die Recherche nach Markt- und Regionaldaten, die Unternehmensnachfolge oder die Unterstützung bei der Entwicklung von Vermarktungskonzepten gehören zum Angebot der Gesellschaft.

Das Angebot der Wirtschaftsförderung umfasst eine Vielzahl von Themenbereichen. Hierüber informiert die Gesellschaft in persönlichen Gesprächen, über ihren eigenen Internetauftritt, per Newsletter und in Vorträgen sowie Pressemeldungen. Gleichzeitig engagiert sie sich in regionalen und überregionalen Projekten.

Um ihren Kunden schnell und zielgerichtet helfen zu können, arbeitet die Wirtschaftsförderung eng mit anderen Beratungseinrichtungen vor Ort zusammen. Hierzu gehören u. a. die Wirtschaftsförderungen der Städte Stade und Buxtehude, das Transferzentrum Elbe-Weser, die Kammern und Verbände sowie die verschiedenen Weiterbildungseinrichtungen in der Region.

Wenn Sie Informationen über und für die Wirtschaft benötigen, oder auch einfach mehr über unser Angebot erfahren möchten, rufen Sie uns an oder senden Sie uns eine Mail.

*Michael Seggewiß, Geschäftsführer der
Wirtschaftsförderung Landkreis Stade GmbH*



Ansprechpartner für

- Investoren
- Unternehmen
- Existenzgründer

Wirtschaftsförderung Landkreis Stade GmbH
Große Schmiedestraße 6
21682 Stade

Telefon: 0 41 41/80 06-0
Telefax: 0 41 41/80 06-15

Mail: info@wf-stade.de
www.wf-stade.de

ALLGEMEINES

Gebiet	
Fläche	1.265,98 qkm
Landwirtschaftliche Nutzfläche	923,13 qkm
Wald	88,37 qkm
30 Naturschutzgebiete	rd. 8.440 ha
14 Landschaftsschutzgebiete	rd. 9.720 ha
9 geschützte Landschaftsbestandteile	
42 Naturdenkmale	
300 eingetragene besonders geschützte Biotop/Feuchtgrünlandflächen	rd. 1.250 ha
Wallhecken	rd. 260 km

Einwohner/innen			
1932:	88.564	1939:	88.494
1946:	138.016	1950:	145.954
1956:	129.461	1966:	133.857
1976:	156.677	1986:	168.502
1996:	185.553	Stand 31.12.2006:	197.122
Bevölkerungsdichte: 155,70 Einwohner/innen je qkm			

Städte und Gemeinden		
	Fläche qkm	Einwohner/innen
Stadt Stade	110,04	45.949
Stadt Buxtehude	76,49	38.687
Gemeinde Drochtersen	126,76	12.260
Gemeinde Jork	62,27	11.947
Samtgemeinde Apensen (3)	74,01	7.787
Samtgemeinde Fredenbeck (3)	144,00	12.941
Samtgemeinde Harsefeld (4)	165,24	20.416
Samtgemeinde Himmelpforten (5)	89,80	9.872
Samtgemeinde Horneburg (5)	59,97	11.500
Samtgemeinde Lühe (6)	57,93	10.067
Samtgemeinde Nordkehdingen (5)	193,42	7.745
Samtgemeinde Oldendorf (5)	106,44	7.774
(Zahl in Klammern = Mitgliedsgemeinden)		

Erwerbstätigkeit	
Sozialversicherungspflichtige Beschäftigte	49.119
Land- und Forstwirtschaft	887 = 1,8%
Produzierendes Gewerbe	15.223 = 31,0%
Handel, Verkehrs- und Nachrichtengewerbe	14.655 = 29,8%
Dienstleistungsgewerbe	18.354 = 33,8%
Anteil der sozialversicherungspflichtigen Beschäftigten an der Gesamtbevölkerung	25,5%

INFRASTRUKTUR

Verkehr	
a) Verkehrslage	
Eisenbahnstrecken	Hamburg-Buxtehude-Stade-Cuxhaven Bremerhaven-Harsefeld-Buxtehude Bremervörde-Stade
Personenfähren	Lühe-Schulau-Fähre, Elbe-City-Jet
Auto- und Personenfähren	Wischhafen-Glückstadt, Pramfähre Brobergen-Nindorf
Landesstraßen	110, 111, 113, 114, 123, 124, 125, 127, 130, 140, 141
Wasserstraßen	Elbe, Este, Oste, Lühe, Schwinge



b) Verkehrsnetz	
Bundesstraßen	71 km
Kreisstraßen	379 km
Landesstraßen	218 km
Gemeindestraßen	909 km

c) Fahrzeuge			
1956:	13.984	1990:	110.685
1980:	83.408	1998:	145.967
2007:	159.928		
davon			
PKW und Kombi	111.999	Kräder	9.678
LKW	6.354	Sonder-Fahrzeuge	1.838
Zugmaschinen	8.464	Anhänger	21.019
Busse	220	sonstige Fahrzeuge	356

Landwirtschaftliche Betriebe im Haupterwerb			
nach Größenklassen der landwirtschaftlichen Nutzfläche			
Größe/ha	unter 10	20-50	50 und mehr
Zahl der Betriebe	1.029	373	586
davon mit Waldflächen			399
gesamt			1.988

Wasserversorgung	
Wasserwerke in	angeschlossene Einwohner
Buxtehude (Stadtwerke Buxtehude)	
Eilendorf (Stadtwerke Buxtehude)	zus. rd. 38.000
Dollern (TWV Stader Land)	
Heinbockel (TWV Stader Land)	
Himmelpforten (TWV Stader Land)	zus. rd. 123.000
Stade-Hohenwedel (Stadtwerke Stade)	
Stade-Süd (Stadtwerke Stade)	zus. rd. 36.000
	197.000

Abwasserbeseitigung	
über	Einwohner
vollbiologische Kläranlagen	rd. 151.000
Mehrkammerausfallgruben	rd. 30.000

BILDUNG

Schulen	
Grundschulen	40
Hauptschulen	16
Realschulen	15
Gymnasien	5
Kooperative Gesamtschule	1
Förderschulen	5
Berufsbildende Schulen	4
Waldorfschulen	2

Flugzeugentwicklung und Konstruktion seit über 40 Jahren

Kaum ein anderer Zulieferer unterstützt die Airbus Deutschland GmbH schon so lange wie die Lühmann Ingenieur AG.

Sie hat ihren Hauptsitz seit 1965 in Buxtehude, am Rande Hamburgs. Aus dem kleinen Drei-Mann-Büro, das hauptsächlich im Maschinen- und Anlagenbau tätig war, ist eine starke Aktiengesellschaft gewachsen. Die Firma blickt auf 40 Jahre Erfahrung im Flugzeugbau zurück.

Mittlerweile sind ca. 170 Mitarbeiter, über die Hälfte davon Ingenieure, an vier Standorten beschäftigt: in Hamburg-Finken-

werder, Buxtehude, Laupheim und Blagnac in Frankreich. An allen Standorten entwickeln und konstruieren Spezialisten Kabinenbauteile und Geräte. Ingenieure beschäftigen sich mit Flugversuchseinbauten sowie mit der strukturellen Analyse von Bauteilen. Daneben werden Unterlagen für die mechanische und elektrische Umrüstung erstellt.

Die Lühmann Ingenieur AG arbeitet an der gesamten Airbusfamilie, vom kleinsten A318 bis zum neuen Riesenflugzeug A380, für das sie alle Seiten- und Deckenverkleidungen mit Gepäckboxen entwickelt hat. Das Know-How der Firma ist

ständig gefragt. So hat die Ingenieur AG in enger Zusammenarbeit mit Airbus eine begehrtes 1:1-Modell der A380 gebaut und komplett nach Airbusstandard ausgerüstet.

Bei Luftfahrt-Ausstellungen wie 2005 in Hamburg und in Frankreich hat dieses so genannte „Mock Up“ vielen interessierten Kunden und Passagieren schon ein Gefühl des „doppelstöckigen Fliegens“

vermittelt noch ehe das erste Flugzeug geflogen und ausgeliefert wurde. Als künftiges Projekt soll für die geplante A350 eine Flugzeugküche nach neuem Konzept kreiert werden.

2001 gründete die Lühmann

Ingenieur AG mit sieben anderen Firmen die HECAS e.V.

Bei diesem Verband handelt es sich um einen Zusammenschluß führender deutscher Ingenieur-Dienstleister. Um weitere Synergien zu nutzen und noch umfangreichere Projekte für Airbus bearbeiten zu können, hat sich die Lühmann Ingenieur AG im Jahr 2004 mit der EDAG SIGMA Concurrent Engineering GmbH zu einem Joint Venture zusammengeschlossen.

Die ELAN (EDAG Lühmann Aeroengineering Network) GmbH tritt als strategischer Zulieferer für Airbus auf und beschäftigt 15 Partnerfirmen mit Aufträgen.



Lühmann
Ingenieur AG

Alter Postweg 6 Telefon: +49 (0)4161 7248-0 info@luehmann-ag.com
21614 Buxtehude Telefax: +49 (0)4161 7248-50 www.luehmann-ag.com

Buxtehude Hamburg Laupheim
in Kooperation mit **Blagnac**

PROJEKTENTWICKLUNG ERFOLGREICH HAND IN HAND!

Grundstücksmanagement und Agrarstruktur
Kommunal- und Regionalentwicklung
Hochbau

- Entwicklung von Wohnbaugebieten und Gewerbestandorten
- Erschließungsplanung und -durchführung
- Bauleitplanung, Grünplanung
- Grundstücksbereitstellung: Ankauf, Verkauf, Verpachtung
- NLG-Hofbörse
- Planung und Betreuung nach dem Agrarinvestitionsförderungsprogramm (AFP)
- Hochbau für landwirtschaftliche, kommunale und gewerbliche Objekte

Seit mehr als 90 Jahren ist die NLG Ihr kompetenter und zuverlässiger Partner.

90
JAHRE
1915-2005

Dienstleister in Ihrer Region

Zentrale Arndtstraße 19 30167 Hannover

Geschäftsstellen

Aurich	Lüneburg
Braunschweig	Meppen
Bremerhaven	Oldenburg
Göttingen	Osnabrück
Hannover	Verden

NLG

*aktiv für
land und
haute*

www.nlg.de

Niedersächsische
Landgesellschaft mbH

Geschäftsstelle Bremerhaven

Zeppelinstraße 17
27568 Bremerhaven

Fon 0471 94769-0

Fax 0471 94769-52

info@bremerhaven.nlg.de



Sportstätten

Wettkampfgerechte Sportanlagen	10
Großspielfelder	86/9 *)
Kleinspielfelder	43/28 *)
Turn- und Sporthallen	94
Hallenbäder (einschl. 3 Lehrschwimmbecken)	8
Freibäder	7
Reithallen	21
Rollschuhbahnen	2
Tennis hallen	8
Tennisfelder	138
Schießsportanlagen	51
Reitplätze	15
Eissportanlage	1
Sportflugplatz	1

*) wettkampfgerecht/nicht wettkampfgerecht

Erwachsenenbildungseinrichtungen

Volkshochschulen Stade und Buxtehude, Bildungsvereinigung Arbeit und Leben (AUL), Ev. Erwachsenenbildungswerk, Katholisches Bildungswerk, Ländliches Bildungswerk

Büchereien

Stadtbücherei Stade, Stadtbücherei Buxtehude, Gemeindebüchereien in den Gemeinden bzw. Samtgemeinden

Archive

Stade, Buxtehude, Harsefeld, Horneburg, Jork, Niedersächsisches Staatsarchiv in Stade, Archäologisches Archiv im Schloss Agathenburg

GESUNDHEIT UND SOZIALES

Gesundheitswesen

Gesundheitsamt	1
Elbe Kliniken Stade-Buxtehude GmbH (Stade)	(planm. Betten 520)
Elbe Kliniken Stade-Buxtehude GmbH (Buxtehude)	(planm. Betten 253)
weitere Fachkliniken (Nuklearmedizin, operative Orthopädie)	(planm. Betten 91)
Ärzte (einschl. Krankenhausärzte)	440
Zahnärzte	148
Hebammen	45
Tierärzte	52 (25 Praxen)

Sozialeinrichtungen

Seniorenheime	21
Tagespflegeheim	1
Sonderkindergärten und Tagesbildungsstätten für geistig Behinderte	2
Sonderkindergarten für Sprachbehinderte	1
Sonderkindergarten für Körperbehinderte	1
Werkstätte f. Behinderte	1
Sonderpädagogische Frühförderstelle	1
Langzeiteinrichtung für geistig und mehrfach Behinderte	1
Sozialstationen	7
Evangelisches Dorfhelferinnenwerk	1
Frauenhaus	1
Jugendherberge	1
Kindergärten	81
Kinderspielkreise	15
Jugendbildungs- und Übernachtungseinrichtungen	4
Jugendfreizeitstätten	15
Jugendräume	73
Erziehungsberatungsstellen	1
Kinder- und Jugendheime	6
Betreuungsverein	1

Beratungsstellen für

Ehe und Familie
Schwangere nach § 218 StGB
Suchtkranke
Behinderte
Psychisch Kranke
Schwerhörige
Betreuer und Betreute nach dem Betreuungsgesetz
Blinde und Taubstumme
Haftentlassene
Nichtsesshafte
Aussiedler
Ausländer und Asylbewerber
Schulkinder

HILFSORGANISATIONEN

Rettungsdienste, Katastrophen- und Brandschutz

Wichtige Rufnummern

Polizei	1 10
Feuerwehr (Feuer, Unfall und Rettungsdienst)	1 12
Krankentransport	0 41 41/1 92 22
Feuerwehrtechnische Zentrale	
Feuerwehr- und Rettungsleitstelle des Landkreises Stade	
21684 Stade-Wiepenkathen, Ohle Kamp 3	Tel. 0 41 41/8 99 01

Brandschutz

Kreisbrandmeister Gerhard Moldenhauer,
Am Deich 36, 21723 Hollern-Twielenfleth Tel. 0 41 41/75 55
93 Ortswehren, 5 Werksfeuerwehren und 2 Kreisfeuerwehrebereitschaften mit ca. 4.300 aktiven Feuerwehrangehörigen (einschl. Jugendabteilungen)

Sanitätsdienste

Deutsches Rotes Kreuz (DRK) Kreisverband Stade e.V.	
Geschäftsstelle: Am Hofacker 14, 21682 Stade	Tel. 0 41 41/80 33-0
Johanniter-Unfall-Hilfe e.V. (JUH) Kreisverband Stade	
Geschäftsstelle: Thuner Straße 124, 21680 Stade	Tel. 0 41 41/6 76 74
Malteser Hilfsdienst e.V. (MHD)	
Geschäftsstelle: Bebelstraße 38, 21614 Buxtehude	Tel. 0 41 61/7 18 50

Technische Hilfsdienste

Technisches Hilfswerk (THW), Bundesanstalt, Geschäftsführerbereich Buxtehude, Helga-Wex-Platz, 21614 Buxtehude	Tel. 0 41 61/7 25 93-0
Ortsverband Stade	Tel. 0 41 41/60 94 94 oder 8 31 11
Ortsverband Buxtehude	Tel. 0 41 61/71 44 71
Ortsverband Kutenholz	Tel. 0 41 62/92 12 00

Deutsche Lebensrettungsgesellschaft (DLRG)

Bezirk Stade e.V., Postfach 174, 21636 Horneburg	Tel. 0 41 63/66 32
--	--------------------

KULTUR

Museen in Stade

Baumhausmuseum, Freilichtmuseum, Heimatmuseum, Kunsthaus „Am Wasser West“, Patenschaftsmuseum „Goldap in Ostpreußen“, Schwedenspeichermuseum, Technik- und Verkehrsmuseum

im übrigen Kreisgebiet

Schloss Agathenburg; Natureum Niederelbe, Balje; Museum Buxtehude; Deutsches Feld- und Kleinbahnmuseum, Deinste; Museum für Kloster- und Heimatgeschichte, Harsefeld; Museum Altes Land, Jork; Heimatstuben in Assel und Bliedersdorf; Heimatmuseum Himmelpforten; Heimatdiele Kutenholz; Heimatmuseum Galerie „neue Diele“, Mittelnkirchen; Modellschiffsmuseum, Twielenfleth; Handwerksmuseum, Horneburg

Wind- und Wassermühlen

Loh- und Wassermühle, Deinste; Alte Wassermühle, Fredenbeck; Windmühle Grefenmoor; Wehbers Mühle, Himmelpforten; Borsteler Mühle, Jork-Borstel; Holländer-Windmühle, Mulsum; Ovelgöner Wassermühle; Mühle Twielenfleth

Theater- und Musikveranstaltungen

Stadthalle der Stadt Stade „Stadeum“ (regelmäßige Aufführungen: Theater, Konzerte, Oper, Operette, Musical, Ballett); Schloss Agathenburg (regelmäßige Konzertaufführungen von Klassik bis Jazz); Kulturkreis Stade (regelmäßige Musik- und Theaterveranstaltungen); Kulturkreis Buxtehude (regelmäßige Veranstaltungen: Theater, Konzert, Kleinkunst); im Kreisgebiet: Aufführungen mehrerer niederdeutscher Laienspielgruppen



GEBR. MEYER GMBH
 BUXTEHUDE · Alter Postweg 8-10




- * Fuhrbetrieb seit 1865
- * Kiesgruben
- * Erd- u. Tiefbau
- Planierarbeiten
- Bodenanfüllung
- Baugrubenausschachtung

☎ (04161) **74 200**
 Fax 74 20 20
www.sand-meyer.de

Wir liefern: **Sand, Kies u. Mutterboden für Bau und Garten**



HERTAMMENHAUS STADTVILLA



GESCHÄFTSHAUS IM HIST. UMFELD

**ARCHITEKTUR
 STÄDTEBAU
 INNENRÄUME
 ENERGIEKONZEPTE
 GENERALPLANUNG**

HEP
 HÖCHEL-ENGELKEN-PARTNER
 ARCHITEKTEN UND INGENIEURE
 HARBURGERSTRASSE 9A · 21614 BUXTEHUDE
 POSTFACH 1309 · 21603 BUXTEHUDE
 ☎ 04161/64260 · FAX 04161/64269

Vermessungsbüro

Dr.-Ing. G. Clasen öbVI a.D.
Dipl.-Ing. H.-J. Voss
Dipl.-Ing. H. Kruse

Öffentlich bestellte Vermessungsingenieure
 Beratende Ingenieure in der Ingenieurkammer Niedersachsen

Lagepläne
 Vermessungen
 Bauwerksabsteckungen
 Industrievermessungen
 Höhenvermessungen
 Satellitenvermessungen
 Gutachten



**Gottlieb-Daimler-Straße 3
 21684 Stade**

Telefon (04141) 53593-0 e-mail: info@cvk-vermessung.de
 Telefax (04141) 53593-33 internet: www.cvk-vermessung.de

Der Öffentlich bestellte Vermessungsingenieur (ÖbVI)

wirkt als **Träger eines öffentlichen Amtes** im Rahmen seiner Berufsordnung bei der Führung des Liegenschaftskatasters mit (**Liegenschaftsvermessungen**).

Bei der Durchführung dieser hoheitlichen Aufgaben ist er Behörde im Sinne des Verwaltungsverfahrensgesetzes. Daneben führt er als Freiberufler technische Vermessungen mit privatrechtlichem Charakter aus (**Ingenieurvermessungen**).

Das **Vermessungsbüro Dr.-Ing. Clasen, Dipl.-Ing. Voss und Dipl.-Ing. Kruse** hat seit über drei Jahrzehnten seinen Amtssitz in Stade. Als Öffentlich bestellte Vermessungsingenieure sind Sie im Land Niedersachsen zugelassen. Für den Außendienst stehen drei Vermessungstrupps bereit, die mit modernster Vermessungstechnischer Ausrüstung die anfallenden Aufträge erledigen.

Das Büro ist seit über 25 Jahren im Bereich der Ingenieurvermessung, speziell im Maschinen- und Anlagenbau tätig. Hierfür wurden eigene Messverfahren und Programme entwickelt, die den Maschinenbauingenieuren erhebliche Vorteile und Zeitersparnis brachten.

Insbesondere im Flugzeugbau werden modernste Vermessungsgeräte, wie der Lasertracker Faro Si, eingesetzt, um den hohen Genauigkeitsanforderungen gerecht zu werden.

Kläranlagen nachrüsten · Neubau und Wartung

SOMPLATZKI GMBH

- Schmutz- und Regenwasseranschlüsse
- Kernbohrungen
- Tiefbau- und Erdarbeiten
- Regenwassernutzungsanlagen
- Vollbiologische Kleinkläranlagen
- Dränage- und Entwässerungsarbeiten




Birkenstr. 26 · 21702 Ahlerstedt-Wangersen
Telefon 0 41 66/71 13 · Fax 14 79
 E-Mail: somplatzki.tiefbau@t-online.de

Heinrich Hartmann

Tief- und Straßenbau GmbH

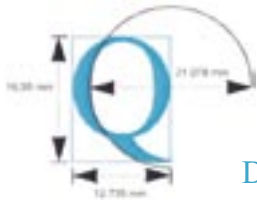
seit über 150 Jahren



- ▶ Pflasterarbeiten aller Art
- ▶ Kanalbau
- ▶ Erdarbeiten




Hafenstraße 3 Tel.: 041 63/81 1881
 21640 Horneburg Fax: 041 63/81 1883
 e-Mail: hartmannbau@ewetel.net



Architektur- und Ingenieurbüro

Dipl.-Ing Hans-Jürgen Quell

Architekt und Beratender Ingenieur Sachverständiger und Dena-Energieberater
Lilienthalstr. 51 · 21680 Stade · Tel.: 04141/68114 · Fax: 04141/64889
Mobil: 0171/3838437 · e-mail: Ingenieurbuero-Quell@t-online.de

INGENIEURBÜRO FÜR BRANDSCHUTZ DIPL.-ING. PETER HEITMANN GMBH

- Beratung und Planung
- stationärer Brandschutz
- baulicher Brandschutz
- Gutachten

Am Brack 7 · 21614 Buxtehude
Telefon 0 41 61/59 54 60 · Telefax 0 41 61/59 54 61
Internet: www.heitmann-partner.de · Email: info@heitmann-partner.de



seit 1973
HANSA
IMMOBILIEN
INHABER: CARSTEN VOIGT



Ihr kompetenter Fachmann im Landkreis für:

- Immobilien aller Art
- Verkauf
- Vermietung
- Verwaltung

SCHÖLISCHER STR. 50 · 21682 STADE
TELEFON: 0 41 41/9 89 10 · TELEFAX: 0 41 41/8 43 50
www.hansa-immobilien.de
E-MAIL: info@hansa-immobilien.de

über 140 Jahre

Sauer

Heizung · Sanitär · Metallbau
Erich Sauer GmbH & Co. KG

- Lüftung
- Gas-, Ölfeuerungen
- Gas und Wasser, Bad, WC
- Klempnerei
- Bauschlosserei
- Fenster und Türen
- Solartechnik
- Staubsaugeranlagen
- Wintergärten

Stader Str. 3/5 · 21614 Buxtehude · Telefon 0 41 61/74 14-0
Telefax 74 14-50 · www.sauer-buxtehude.de
e-Mail: info@sauer-buxtehude.de



*Wir räumen Steine
aus dem Weg*

- | | | |
|------------------|-------------------|-----------------|
| Erdbau | Bauschutt-Annahme | Fuhrbetrieb |
| Kanalbau | Bodenmanagement | Sandgruben |
| Pflasterarbeiten | Materialverkauf | Containerdienst |

Eilendorfer Weg 2 · 21614 Buxtehude
Telefon (0 41 61) 71 61-0 · Telefax (0 41 61) 71 61 91
E-mail: Rischkau@t-online.de · Internet: www.Rischkau.de



Aufassen erwünscht!



Wo sonst können Sie die Bauqualität persönlich überprüfen? Im Musterhauspark Horneburg erwarten Sie 6 wohnfertig eingerichtete Musterhäuser zum Aufassen und Probewohnen, im Musterhauspark Fallingbostel sogar 23! Jedes Haus in nur 3 Monaten Stein auf Stein gebaut und DIN-zertifiziert sowie als 2-Liter-Viebrockhaus möglich. Wir freuen uns auf Ihren Besuch!

Musterhauspark Horneburg (B73) · Tel. 0 41 63/80 990
Musterhauspark Fallingbostel (A7) · Tel. 0 51 62/97 580

Mo-So 10-17 Uhr
www.viebrockhaus.de

viebrockhaus
das steht fest!

LANDRAT

Landrat Michael Roesberg

Kreishaus, Am Sande 2, 21682 Stade

KREISTAGSABGEORDNETE

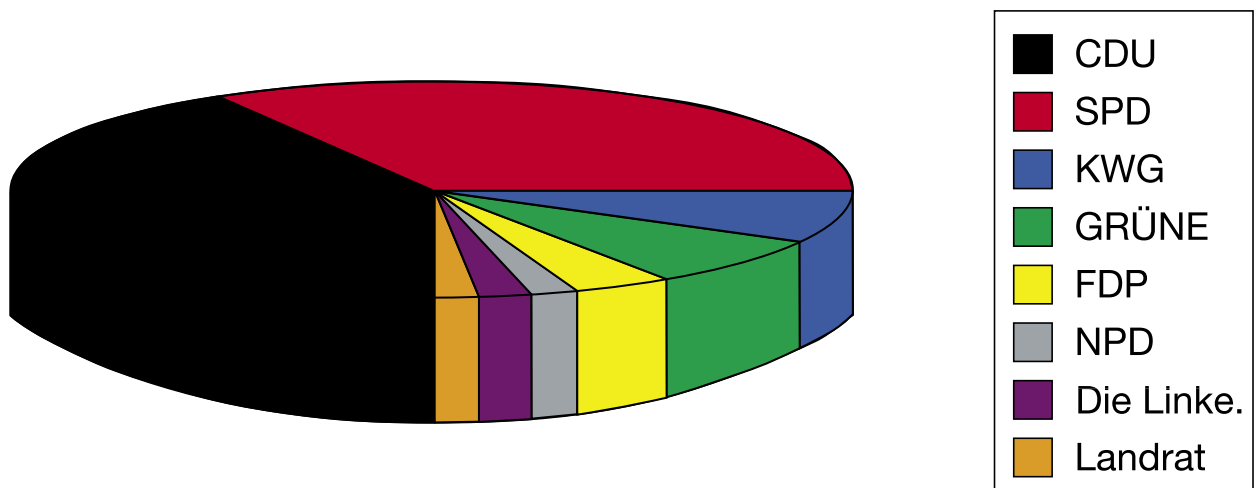
Nr.	Name	Vorname	Anschrift	Fraktion
1	Arndt	Uwe	Heerstraße 9, 21702 Ahlerstedt-Oersdorf	KWG
2	Bade	Astrid	Am Gleise 25, 21614 Buxtehude	SPD
3	Behr	Karsten	Schwinger Ackerweg 6 c, 21684 Stade	CDU
4	Böhnke	Benjamin	Hastedtstraße 19, 21614 Buxtehude	Die Linke.
5	Bönnighausen	Burkhard	Lilienweg 9, 21709 Himmelpforten	SPD
6	von Borstel	Heinrich	Alter Schulweg 8, 21737 Wischhafen	SPD
7	Bunjes	Stefan	Am Auetal 9, 21698 Bargstedt	SPD
8	Burfeindt	Harald	Klosterfeldstraße 20, 21709 Himmelpforten	CDU
9	Claus	Ute	Brauereiweg 4, 21614 Buxtehude	CDU
10	Dammann	Adolf	Waldstraße 9, 21614 Buxtehude	NPD
11	Dammann	Friedrich	Horneburger Straße 21, 21698 Harsefeld-Issendorf	CDU
12	Dammann-Tamke	Helmut	Harsefelder Straße 14, 21698 Bargstedt-Ohrensen	CDU
13	Detje	Hans-Jürgen	Vordamm 67, 21640 Horneburg	CDU
14	Dürkes	Ute-Veronika	Neßstraße 49, 21720 Guderhandviertel	SPD
15	Ehlers	Wolfgang	Holunderweg 8, 21683 Stade	FDP
16	Freytag	Gregor	Alter Schulweg 15, 21737 Wischhafen	CDU
17	Gosch	Hans	Guderhandviertel 71 a, 21720 Guderhandviertel	CDU
18	Grundmann	Oliver	Brunnenweg 15, 21682 Stade	CDU
19	Hansen	Hans-Uwe	Mühlenweg 38, 21614 Buxtehude	SPD
20	Haselmeier	Heinz	Eichenring 22, 21726 Oldendorf	SPD
21	Hemke	Ulrich	Brinkstraße 15, 21680 Stade	GRÜNE
22	Heueck	Ingelore	Bellevue 4, 21682 Stade	KWG
23	Jürgens	Rainer	Wiesengrund 6, 21714 Hammah	CDU
24	Kamprad	Robert	Neuland 19, 21614 Buxtehude	CDU
25	Krusemark	Hermann	Königsmarckstraße 5, 21682 Stade	CDU
26	Kusserow	Hans-Albert	Heideweg 4 c, 21614 Buxtehude	CDU
27	Lefers	Gerd	Osterjork 140, 21635 Jork	KWG
28	Matthies	Kurt	Sankt Pauli 11, 21641 Apensen	SPD
29	Muszynski	Susanne	Harsefelder Straße 52, 21680 Stade	SPD
30	Ohlrogge	Egon	Krähenkoppel 8, 21682 Stade	SPD
31	Ott	Hans-Hermann	Schanzenstraße 13, 21683 Stade-Bützfleth	CDU
32	Paschedag	Udo	Bahnhofstraße 64, 21714 Hammah	GRÜNE
33	Peters	Lisa	Eilendorfer Weg 1, 21614 Buxtehude-Eilendorf	FDP
34	Pott	Lüder	Willi-Wegewitz-Ring 12, 21702 Ahlerstedt	CDU
35	Quiatkowsky	Klaus	Allensteiner Weg 36, 21680 Stade	SPD
36	Rohbohm	Hinrich	Westerladekop 48, 21635 Jork	CDU
37	Schild von Spannenberg	Manfred	Maisfeld 5, 21717 Fredenbeck	SPD
38	Schlichtmann	Johann	Blaue Straße 7, 21726 Oldendorf	KWG
39	Dr. Stechmann	Harald	Kellerkuhle 47, 21614 Buxtehude	SPD
40	Steffens	Anita	Lange Straße 9, 27449 Kutenholz	SPD
41	Tilsner	Ernst	Am Elbdeich 11, 21635 Jork-Borstel	SPD
42	Uhlendorf	Ruth	Grundoldendorf 6 b, 21641 Apensen	CDU
43	Uhlendorf	Uwe	Sunder Straße 29, 21726 Oldendorf	CDU
44	Weh	Wolfgang	Holzweg 4, 21717 Fredenbeck	GRÜNE
45	Wein-Wilke	Verena	Vordamm 14, 21640 Horneburg	GRÜNE
46	Dr. Wetzel	Margrit	Rotdornweg 14, 21640 Horneburg	SPD
47	Wiebusch	Marianne	Große Straße 10, 21717 Deinste-Helmste	CDU
48	Wilke	Richard	Wilhelmstraße 43, 21640 Horneburg	CDU
49	Wohlers	Diedrich	Wischhofsdamm 1, 21717 Fredenbeck	CDU
50	Wolfkühler	Erhard	Schilfweg 4, 21706 Drochtersen	SPD
51	Wolfkühler	Walter	Feldstraße 20, 21729 Freiburg/Elbe	CDU
52	Ziebarth	Monika	Hohenwedeler Weg 154, 21682 Stade	SPD



ZUSAMMENSETZUNG DES KREISTAGES IN DER 15. WAHLPERIODE (BEGINN 1.11.2006)

Mitglieder des Kreistages sind 52 Kreistagsabgeordnete und kraft Amtes der Landrat.

CDU	SPD	KWG	GRÜNE	FDP	Die Linke.	NPD	Landrat
22	18	4	4	2	1	1	1



LANDRAT UND STELLVERTRETER

	Name	Anschrift
Landrat	Michael Roesberg	Kreishaus, Am Sande 2, 21682 Stade
1. stellv. Landrat	Karsten Behr	Schwinger Ackerweg 6 c, 21684 Stade
2. stellv. Landrat	Gerd Lefers	Osterjork 140, 21635 Jork

VORSITZ IM KREISTAG

Vorsitz	Name	Anschrift
Vorsitzender des Kreistages	Hermann Krusemark	Königsmarckstraße 5, 21682 Stade
1. stellv. Vorsitzender des Kreistages	Heinrich von Borstel	Alter Schulweg 8, 21737 Wischhafen
2. stellv. Vorsitzende des Kreistages	Ingelore Heueck	Bellevue 4, 21682 Stade

FRAKTIONEN/GRUPPE/EINZELMITGLIEDER IM KREISTAG

Fraktionsvorsitzende/r bzw. -sprecher/in	Stellvertreter/in
CDU-Fraktion (22 Abgeordnete) Richard Wilke, Horneburg	Helmut Dammann-Tamke, Bargstedt-Ohrensen Hans-Hermann Ott, Stade-Bützfleth
SPD-Fraktion (18 Abgeordnete) Egon Ohlrogge, Stade	Astrid Bade, Buxtehude* Heinrich von Borstel, Wischhafen* <small>*Die Stellvertretung erfolgt gleichberechtigt.</small>
KWG-Fraktion (4 Abgeordnete) Uwe Arndt, Ahlerstedt-Oersdorf	Johann Schlichtmann, Oldendorf
GRÜNE-Fraktion (4 Abgeordnete) Udo Paschedag, Hammah	Ulrich Hemke, Stade Wolfgang Weh, Fredenbeck
FDP-Fraktion (2 Abgeordnete) Lisa Peters, Buxtehude-Eilendorf	Wolfgang Ehlers, Stade

Gruppe
Die CDU-Fraktion und die FDP-Fraktion haben sich zu einer Gruppe zusammengeschlossen. Sprecher der Gruppe: Richard Wilke, Horneburg stellv. Sprecher/in: Helmut Dammann-Tamke, Bargstedt-Ohrensen Hans-Hermann Ott, Stade-Bützfleth Lisa Peters, Buxtehude-Eilendorf

Einzelmitglieder
Die Linke. Benjamin Böhnke, Buxtehude
NPD Adolf Dammann, Buxtehude



ZUSAMMENSETZUNG DES KREISAUSSCHUSSES

I. Stimmberechtigte Mitglieder

Mitglieder	stellv. Mitglieder
Landrat Michael Roesberg	
Karsten Behr, Stade	Oliver Grundmann, Stade
Friedrich Dammann, Harsefeld-Issendorf	Rainer Jürgens, Hammah
Ulrich Hemke, Stade	Udo Paschedag, Hammah
	Verena Wein-Wilke, Horneburg
Gerd Lefers, Jork	Uwe Arndt, Ahlerstedt-Oersdorf
Egon Ohlrogge, Stade	Hans-Uwe Hansen, Buxtehude
Lisa Peters, Buxtehude-Eilendorf	Helmut Dammann-Tamke, Bargstedt-Ohrensen
Heinrich von Borstel, Wischhafen	Erhard Wolfkühler, Drochtersen
Dr. Margrit Wetzel, Horneburg	Ernst Tilsner, Jork-Borstel
Richard Wilke, Horneburg	Hans Gosch, Guderhandviertel
Diedrich Wohlers, Fredenbeck	Hans-Hermann Ott, Stade-Bützfleth

II. Mitglieder mit beratender Stimme gem. § 49 NLO i.V.m. § 8 Hauptsatzung

Erster Kreisrat Eckart Lantz

FACHAUSSCHÜSSE DES KREISTAGES

- Ausschuss für Gesundheit, Soziales und Sport
- Ausschuss für Regionalplanung und Umweltfragen
- Ausschuss für Wirtschaft, Verkehr, Landwirtschaft und Tourismus
- Bau- und Wegeausschuss
- Feuerschutzausschuss
- Finanz- und Personalausschuss
- Kulturausschuss

AUSSCHÜSSE NACH BESONDEREN RECHTSVORSCHRIFTEN

- Grundstücksverkehrsausschuss
- Jagdbeirat
- Jugendhilfeausschuss
- Schulausschuss

UNTERNEHMEN UND EINRICHTUNGEN (EIGENGESELLSCHAFTEN/BETEILIGUNGEN), ZWECKVERBÄNDE, ANSTALTEN DES ÖFFENTLICHEN RECHTS, STIFTUNGEN, VEREINE USW., IN DEREN ORGANE UND GREMIEN DER LANDKREIS VERTRETER/INNEN ENTSENDET

- Altenpflege Landkreis Stade gGmbH
- Arbeitsgemeinschaft Job-Center Stade
- Eisenbahnen und Verkehrsbetriebe Elbe-Weser GmbH
- Elbe Kliniken Stade-Buxtehude GmbH
- Ems-Weser-Elbe Versorgungs- und Entsorgungsverbands
- Erziehungsberatungsstelle des Diakonischen Werkes im Landkreis Stade e.V.
- Hochschule 21 GmbH
- HVV Hamburger Verkehrsverbund Gesellschaft mbH
- Kreissparkasse Stade
- Kulturstiftung Altes Land
- Kulturstiftung Schloss Agathenburg
- Landschaft der Herzogtümer Bremen und Verden
- Landschaftsverband der ehemaligen Herzogtümer Bremen und Verden
- Lühe-Schulau-Fähre GmbH
- Museumsverein Buxtehude e.V.
- Museumsverein Stade e.V.
- Niedersächsischer Landkreistag
- Orgelakademie Stade. Verein zur Förderung der Orgelkultur im Elbe-Weser-Raum e.V.
- Stiftung Natureum Niederelbe
- Tourismusverband Landkreis Stade/Elbe e.V.
- Verein Naherholung im Umland Hamburg e.V.
- Verkehrsgesellschaft Nord-Ost-Niedersachsen mbH
- Verwaltungs- und Wirtschaftsakademie Stade für den Elbe-Weser-Raum e.V.
- Wirtschaftsförderung Landkreis Stade GmbH

ABGEORDNETE DES DEUTSCHEN BUNDESTAGES (16. WAHLPERIODE)

Name	Anschrift	Partei
Dr. Martina Krogmann	Hökerstraße 9, 21682 Stade	CDU
Dr. Margrit Wetzel	Rotdornweg 14, 21640 Horneburg	SPD

ABGEORDNETE DES NIEDERSÄCHSISCHEN LANDTAGES (15. WAHLPERIODE)

Name	Anschrift	Partei
Karsten Behr	Schwinger Ackerweg 6 c, 21684 Stade	CDU
Helmut Dammann-Tamke	Harsefelder Straße 14, 21698 Bargstedt-Ohrensen	CDU
Erhard Wolfkühler	Schilfweg 6, 21706 Drochtersen	SPD
Monika Wörmer-Zimmermann	Dammhauser Straße 73d, 21614 Buxtehude	SPD

Am 27.01.2008 wird der Niedersächsische Landtag neu gewählt.

Der Landvolkverband

Was macht eigentlich der Landvolkverband?

Der Kreisbauernverband Stade e.V. ist gleich nach dem 2. Weltkrieg entstanden. Er ist die agrarpolitische Interessenvertretung der Landwirtschaft und des ländlichen Raumes. Der Verband ist parteipolitisch unabhängig und finanziert sich ausschließlich über die Beiträge seiner Mitglieder.

Mit über 2500 Mitgliedern ist die Mehrzahl der landwirtschaftlichen Betriebe der Region im Kreisverband Stade organisiert. Sie geben ihm den Auftrag, die Legitimation und das notwendige Gewicht für die Vertretung gegenüber Politik, Verwaltung, Verbänden, Berufsständen, Wirtschaft und Wissenschaft.

Wo hat der Landvolkverband seine Tätigkeitsfelder?

- Beratung in allen rechtlichen Fragen auf den Höfen, insbesondere Erbrecht, Pacht- und Grundstücksverkehrsrecht, Rechtsfragen zur EU-Förderung, Vertragsgestaltung bei Gesellschaftsgründungen
- Hilfestellung und Unterstützung bei der Antrags- und Verwaltungslandwirtschaft
- Betreuung und Beratung der Mitglieder in allen Fragen der sozialen Sicherung, d.h. Altersversorgung, Kranken- und Unfallversicherung, Einsatzorganisation von Dorfhelferinnen, Betriebsshelfern und Einsatzkräften
- Sicherstellung einer funktionsfähigen Landwirtschaft, Deutlichmachung des ökologischen Nutzens der Landwirtschaft in unserer Industriegesellschaft

- Presse- und Öffentlichkeitsarbeit
- Interessenwahrung der Mitglieder bei öffentlichen Planungen
- Vertretung bei Behörden und Gerichten
- Versicherungsberatung und Versicherungsvermittlung im privaten wie auch im betrieblichen Bereich (Betriebshaftpflicht, Gebäude, KFZ- und Schlepper, Ertragsausfall, Berufsunfähigkeit, etc.)
- Einkauf und Vermittlung von Betriebsmitteln (Nutzung der Rahmenverträge u. a. zum Kauf von Autos, Bezug von Strom, Nutzung günstiger Telefon-tarife, Rabatte auf diverse Betriebsmittel)

Im Stader Landvolkhaus ist auch die Landwirtschaftliche Buchstelle zu finden.

Wenn Sie mehr über unsere Arbeit erfahren möchten – rufen Sie uns an!

So erreichen Sie uns:

Landvolkhaus in Stade

Bleichergang 12, 21680 Stade

Telefon: 04141-519110

Telefax: 04141-519133

Homepage: www.landvolkhaus.de

E-Mail: info@landvolk-stade.de



Landkreis Stade

Hausanschrift	Am Sande 2, 21682 Stade
Postanschrift	21677 Stade
Telefon	0 41 41/12-0
Gesundheitsamt	0 41 41/92 09-0
Telefax	0 41 41/12-2 47
Email	info@landkreis-stade.de
Internet	www.landkreis-stade.de
Landrat	Michael Roesberg
Allgemeiner Vertreter	Erster Kreisrat Eckart Lantz
Dezernenten	Erster Kreisrat Eckart Lantz Kreisverwaltungsoberrätin Susanne Brahmst Kreisverwaltungsdirektor Helmut Hölscher Kreisbaurat Friedrich Tönjes

Allgemeine Öffnungszeiten

Montag, Dienstag	08.00 – 12.00 Uhr 14.00 – 15.30 Uhr
Mittwoch, Freitag	08.00 – 12.00 Uhr
Donnerstag	08.00 – 17.00 Uhr

Besondere Öffnungszeiten

Straßenverkehrsamt Stade und Kfz-Zulassungsstelle Buxtehude

Montag, Dienstag	08.00 – 15.30 Uhr
Mittwoch, Freitag	08.00 – 12.00 Uhr
Donnerstag	08.00 – 18.00 Uhr

Sozialamt Außenstelle Buxtehude

Montag, Mittwoch, Freitag	09.00 – 12.00 Uhr
Donnerstag	14.00 – 18.00 Uhr

Außerhalb der Öffnungszeiten können gerne Termine vereinbart werden.

Sprechtage

Versorgungsamt Verden

jeden 4. Montag im Monat 09.00 – 13.00 Uhr

VERWALTUNGSGEBÄUDE DES LANDKREISES STADE

Gebäude I	Dienststellen
Kreishaus Am Sande 2 21682 Stade	Landrat Erster Kreisrat/Dezernent I Dezernent III Gleichstellungsbeauftragte Amt für Wirtschaft, Verkehr und Schulen EDV-Amt Haupt- und Personalamt Kämmerei/Kreiskasse Ordnungsamt Rechnungsprüfungsamt Sozialamt Verein zur Förderung von Naturerlebnissen e.V. Verwaltungs- und Wirtschaftsakademie

Gebäude II	Dienststellen
Am Sande 4 21682 Stade	Dezernent IV Bauordnungsamt Naturschutzamt Planungsamt Umweltamt

Gebäude III	Dienststellen
Große Schmiedestraße 1-3 21682 Stade	Amt für Veterinärwesen und Lebensmittelüberwachung Rechtsamt Straßenverkehrsamt

Gebäude IV	Dienststelle
Große Schmiedestraße 5 21682 Stade	Amt für Gebäudewirtschaft

Gebäude V	Dienststelle
Heckenweg 7 21680 Stade	Gesundheitsamt

Gebäude VI	Dienststellen
Am Sande 1 21682 Stade	Dezernentin II Jugendamt Straßenverkehrsamt - Sachgebiet Verkehrsaufsicht und -lenkung, Personenbeförderung und Güterkraftverkehr Umweltamt – Abt. Straßen –



www.alles-deutschland.de

Ihre Stadt.
Ihr Leben.
Ihre Seite.

Konzerte, Ausstellungen Sport-
veranstaltungen, Restaurants,
Biergärten, **Alle** Bringdienste
Infos Sportstudios, Kartbah-
nen, Schwimmbäder **über** Sau-
nen, **Ihre** Vereine, Hotels,
Campingplätze, **Stadt** Ferien-
wohnungen, Theater Stadtpläne,
Routenplaner Fabrikverkäufe,
Immobilien, Jobs ...



Kreishaus



Harburger Schloßstraße

Hier sind wir einfach mittendrin.

Hamburgs Süden hat alles, was man zum Leben braucht. Mehr Infos und aktuelle Wohnungsangebote: (0 40) 42 666 666 oder unter www.saga-gwg.de

SAGA GWG
Mehr Hamburg

© 2000 WEKA-Verlag, Lechstraße 2, 86415 Mering

Der Landkreis Stade ist Teil der Metropolregion Hamburg und als direkter Nachbar zur Freien und Hansestadt Hamburg einer der wichtigsten Partner in der Region. Die Metropolregion Hamburg hat in den vergangenen Jahren erheblich an Bedeutung und Ausstrahlungskraft gewonnen.

Mit einem 3-Länder-Staatsvertrag wurde die bereits seit Jahrzehnten bestehende Zusammenarbeit auf eine neue, zukunftsgerichtete Basis gestellt.

Die norddeutsche Zusammenarbeit zwischen Hamburg und den 14 Landkreisen ist auf Effizienz ausgerichtet und gestärkt. Grundlage der regionalen Kooperation ist die Erkenntnis, dass die Anforderungen an die Metropolregion zu groß geworden sind, als dass die Stadt Hamburg oder die benachbarten Räume sie allein bewältigen könnten.

Von der Zusammenarbeit sollen alle Menschen in der Region profitieren.



Organisationsplan – Landkreisverwaltung Stade

Rechnungsprüfungsamt	14
KOAR Schildt	- 280 -

Landrat Roesberg
Allgemeiner Vertreter Erster Kreisrat Lantz

Dezernat I	- 302 -
Dezernent: EKR Lantz	
Vertreter: LR Roesberg	- 200 -

Dezernat II	- 400 -
Dezernentin: KVOR'in Brahmst	
Vertreter: KVD Hölscher	- 300 -

Haupt- und Personalamt	10
KOAR'in Vagts	- 210 -

EDV-Amt	16
KAR Timm	- 212 -

Kämmereiamt	20
KAR Rathjens	- 260 -

Amt f. Wirtschaft, Verkehr u. Schulen	40
KAR Werft	- 290 -

Sozialamt	50
KOAR Wohliert	- 330 -

Jugendamt	51
KOAR Hagenah	- 350 -

Gesundheitsamt	53
Ltd.MD Dr. Pallasch	- 9209-20 -

Kreis-
kasse

Gym-
nasien
• Athen.
• VLG
• Harsef.

BBS
• Buxteh.
• Stade
I – III

Förder-
schulen L
• Buxteh.
• Harsef.
• Stade
• Freib.
Förder-
schule G
• Stade

Kreisbild-
stelle

Sozialamt
Außen-
stelle
Buxtehude

Frauen-
haus

Jugend-
haus am
Vorwerk

• Jugend-
bildungs-
stätte
Hude
• Jugend-
heim
Walk-
mühle
• Ferien-
lager
Däne-
mark

Seminar-
kinder-
garten

- Kreistag
- Kreisausschuss
- Finanz- und Personalausschuss
- Grundstücksverkehrsausschuss
- Ausschuss für Wirtschaft, Verkehr, Landwirtschaft und Tourismus
- Schulausschuss

- Ausschuss für Gesundheit, Soziales und Sport
- Jugendhilfeausschuss

- 200 -

- 302 -

GL	Gleichstellungsbeauftragte	
	Beschäftigte Behrends	- 205 -

Dezernat III	
Dezernent: KVD Hölscher	- 300 -
Vertreter: KVOR'in Brahmst	- 400 -

Dezernat IV *	
Dezernent: KBR Tönjes	- 500 -
Vertreter: BD Giesler	- 510 -

30	32	36	39
Rechtsamt	Ordnungsamt	Straßenverkehrsamt	Amt f. Veterinärwesen u. Lebensmittelüberw.
KVOR'in Brodersen	KOAR Vogt	KAR Sick	VetD'in Dr. Witthöft
- 250 -	- 310 -	- 440 -	- 460 -

61	63	65	66	67
Planungsamt	Bauordnungsamt	Amt für Gebäudewirtschaft	Umweltamt	Naturschutzamt
BD Giesler	BD Giesler	Techn. Beschäftigter Müller KA Gricksch	Baurat Köhnlein	Techn. Beschäftigter Seggermann
- 510 -	- 510 -	- 380 - - 382 -	- 530 -	- 547 -

- Feuerwehrt. Zentrale
- Feuerwehr- u. Rettungsleitstelle

Zulassungsaußenstelle Buxtehude

Kreisbrandmeister

Kreisjägermeister

Abfallwirtschaft

Kreisstraßenmeisterei Bliedersdorf mit Stützpunkt Drochtersen

Kreisnaturschutzbeauftragter

* Richterin Dr. Drews, Verwaltungsgericht Stade, wird vom 01.10.2007 bis 31.03.2008 an den Landkreis abgeordnet. Sie wird als Co-Dezernentin IV eingesetzt.

- Feuerschutzausschuss
- Jagdbeirat
- Kulturausschuss

- Bau- und Wegeausschuss
- Ausschuss für Regionalplanung und Umweltfragen

DAMMANN



**Pflanzenschutztechnik
Fahrzeugtechnik
Airporttechnik**



Herbert Dammann GmbH
Dorfstraße 17
21614 Buxtehude
Tel: 04163-81630
Fax: 04163-816371
www.dammann-technik.de

Elbe-Obst: Ein Erfolgsmodell für den Obstbau im Alten Land – Die Elbe-Obst Erzeugerorganisation r. V. ist ein 1968 gegründeter Zusammenschluß von heute ca. 500 heimischen Obstbauern, die auf einer Fläche von etwa 6.000 Hektar Kern-, Stein- und Beerenobst anbauen. Der Apfel ist das wichtigste Produkt.

Die Sortierung, Aufbereitung und Abpackung des Obstes der Erzeuger erfolgt an den Sortierstationen der Elbe-Obst. Jeder Standort verfügt über eine umfangreiche technische Ausstattung mit z.B. Sortier- und Abpackmaschinen. Die Lagerung erfolgt in Kühl- und CA/UULO-Lägern.

Die Vermarktung an den Lebensmitteleinzelhandel, die verarbeitende Industrie, die Convenience-Range und den Exportmarkt übernimmt die Elbe-Obst Vertriebsgesellschaft mbH. Die Vertriebsgesellschaft ist eine 1994 gegründete Kooperation der Erzeugerorganisation mit 15 Fruchtgroßhändlern aus der Anbauregion mit dem Ziel, durch Angebotsbündelung die Absatzmärkte gemeinsam zu beliefern und Synergien zu nutzen.

Die Erzeuger produzieren nach dem kontrollierten integrierten Anbauverfahren. Alle Stufen der Prozesskette zwischen Erzeuger und Absatzmarkt sind nach den gängigen Verfahren „QS“, EU-REPGAP“ und „IFS“ zertifiziert.

ÄPFEL / BIRNEN			
KIRSCHEN			
ERDBEEREN			
PFLAUMEN / ZWETSCHEN			
STACHELBEEREN			
JOHANNISBEEREN			
BROMBEEREN			
HIMBEEREN			
	<p>Elbe-Obst Erzeugerorganisation r. V. Bassenflether Chaussee 4b D-21723 Hollern-Twielenfleth Telefon 0 41 41 / 95 31-0 Telefax 0 41 41 / 95 31-10 E-Mail info@elbe-obst.de Internet www.elbe-obst.de</p>		

Wir freuen uns auf Ihren Besuch.

Das Autohaus Cordes existiert seit annähernd 75 Jahren. Unser Leistungsspektrum umfasst neben Verkauf und Service auch die Versicherung und Finanzierung von Fahrzeugen. Speziell für die Marken Opel, Chevrolet, Cadillac und Corvette sind über 50 qualifizierte Mitarbeiter für Sie da.

Gerne stehen wir Ihnen bei allen Dingen rund um das Automobil zur Seite.

CORDES



Autohaus Cordes KG
Harburger Strasse 89-91 21680 Stade
Telefon 04141 60780 Telefax 04141 607860
e-mail: info@autohaus-cordes.de



Was erledige ich wo beim Landkreis Stade

Sachgebiet	zuständiges Amt	Gebäude	Zi.-Nr.	Telefon 0 41 41/	FAX
A bfallberatung	Umweltamt	2	110, 111	12-567	12-575
Abgeschlossenheitsbescheinigung	Bauordnungsamt	2	11	12-507/-574	12-498
Abwasserbeseitigung	Umweltamt	2	210	12-537	12-575
Adoptionsvermittlung	Jugendamt	6	117, 118	12-369/-379	12-370
Aids-Beratung	Gesundheitsamt	5	17	9209-32	9209-14
Allg. Ordnungsangelegenheiten	Ordnungsamt	1	51	12-313	12-247
Allgemeiner Sozialdienst - Bereich Nord - Bereich Süd	Jugendamt	6		12-390 12-375	
Amtsarzt	Gesundheitsamt	5	20	9209-0	9209-14
Amtstierarzt	Amt für Veterinärwesen und Lebensmittelüberwachung	3	18	12-460	12-457
Amtsvormundschaft - Beistandschaften A-K L-Z	Jugendamt	6	3 8	12-364 12-365	12-370
Anbau an Kreisstraßen	Umweltamt	6	206	12-542	12-575
Archäologische Denkmalpflege	Planungsamt	Schloss Agathenburg		64011	64861
Arzneimittelhandel (außer Apotheken)	Gesundheitsamt	5	110, 111, 112, 122	9209-41/-42/-43/-28	9209-14
ARGE Jobcenter Stade	Wiesenstr. 10 21670 Stade			01801/ 00262350590	01801/ 00262350790
Aufforstungen	Naturschutzamt	2	201	12-549	12-474
Ausbildung beim Landkreis Stade	Haupt- und Personalamt	1	14, 38	12-210/-242	12-247
Ausbildungsförderung	Sozialamt	1	107	12-337	12-305
Ausfuhrkennzeichen	Straßenverkehrsamt	3	Halle-EG	12-444/-448/-450	12-470
Ausländerangelegenheiten A-B C-G H-L, N M, O-R, T S, U-Z Abschiebungen/Ausweisungen Seeleute, Visum Werkverträge	Ordnungsamt	1	69 70 65 64 63 76 73/75 73/75	12-309 12-317 12-315 12-326 12-308 12-592 12-328 12-593	12-399
Ausnahmegenehmigungen Fahrzeugzulassungen	Straßenverkehrsamt	3	6	12-448	12-470
Ausnahme für übermäßige Straßenbenutzung	Straßenverkehrsamt	6	10,12	12-445/-468	12-472
Aussiedler	Sozialamt	1	87	12-347	12-305
B adeanstalten (Schwimm- u. Therapiebäder)	Gesundheitsamt	5	110, 111, 112, 121, 122	9209-28/41/-42 /-43 /-54	9209-14
Badegewässer	Gesundheitsamt	5	110, 111, 112, 121, 122	9209-28/41/-42 /-43 /-54	9209-14
Bauabnahme	Bauordnungsamt	2	7, 8, 9, 10	12-505/-520/ -523/-524/-572/-573	12-498
Bauanzeigen	Bauordnungsamt	2	2	12-512	12-498
Baudenkmäler	Planungsamt	2	102a	12-536	12-498
Baugenehmigungen	Bauordnungsamt	2	7, 8, 9, 10	12-505/-520/ -523/-524/-572/-573	12-498
Bauherrenberatung	Bauordnungsamt	2	7, 8, 9, 10	12-505/-520/ -523/-524/-572/-573	12-498
Baulasten	Bauordnungsamt	2	11	12-507/-574	12-498
Bauleitplanung/Bebauungspläne	Planungsamt	2	101	12-503	12-498
Bauschutt/Bodenaushub	Umweltamt	2	109	12-567	12-575
Bauvoranfragen	Bauordnungsamt	2	4, 6	12-515/-517	12-498
Befreiung von der Gurtanlegepflicht	Straßenverkehrsamt	3	2	12-441	12-470
Begasungen	Umweltamt	2	12	12-564	12-575
Behindertenangelegenheiten	Sozialamt	1	95, 97, 99, 101, 103	12-338/-339/ -340/-341/-324	12-305

Was erledige ich wo beim Landkreis Stade

Sachgebiet	zuständiges Amt	Gebäude	Zi.-Nr.	Telefon 0 41 41/	FAX
Behindertenfürsorge	Sozialamt	1	96	12-343	12-305
Bestattungswesen	Gesundheitsamt	5	109, 110, 111, 112, 122	9209-411/-42/-43/-28	9209-14
Betreuung junger Straffälliger	Jugendamt	6	201	12-376	12-370
Betreuungsstelle	Gesundheitsamt	5	114, 117, 118, 119	9209-33/-35/-44/-52	9209-14
Blindengeld	Sozialamt	1	87	12-347	12-305
Bodenabbau	Naturschutzamt	2	201	12-549	12-575
Bodendenkmale	Planungsamt	Schloss Agathenburg		64011	64861
Brandschutzprüfer	Bauordnungsamt	2	15	12-325	12-498
Bußgeldstelle (Verkehrsordnungswidrigkeiten)	Rechtsamt	3	35, 38	12-410/-451	12-278
G hemikalien- u. Gefahrstoffrecht	Amt für Veterinärwesen und Lebensmittelüberwachung	3	22	12-467	12-457
D atenschutzbeauftragter	Dezernent III	1	62	12-300/-301	12-247
Deiche	Umweltamt	2	213	12-521	12-575
Denkmalschutz/-pflege	Planungsamt	2	102a, 103	12-514/-536	12-498
Dorferneuerung/-entwicklung	Planungsamt	2	101	12-502	12-498
E hejubiläen	Haupt- und Personalamt	1	19	12-216	12-247
Einbürgerungen	Ordnungsamt	1	57/59	12-320/-321	12-247
Eingliederungshilfe	Sozialamt	1	95, 97, 99, 101, 103	12-338/-339/ -340/-341/-342	12-305
Elektronische Datenverarbeitung	EDV-Amt	1	21	12-212	12-247
E-Mail	EDV-Amt	1	30	12-269	12-247
Elterngeld/Erziehungsgeld	Sozialamt	1	108, 109	12-336/-388	12-305
Exportangelegenheiten (Lebensmittel)	Amt für Veterinärwesen und Lebensmittelüberwachung	3	16/19	12-462/-463	12-457
F ahrerlaubnis zur Fahrgastbeförderung	Straßenverkehrsamt	3	4	12-443	12-470
Fahrerlaubnisse/Führerscheine (allgemein)	Straßenverkehrsamt	3	4	12-443	12-470
Fahrschul-/ Fahrlehrerangelegenheiten	Straßenverkehrsamt	3	7	12-442/-449	12-470
Feuchtbiotop	Naturschutzamt	2	201	12-549	12-474
Feuerwehrangelegenheiten	Ordnungsamt	1	56	12-318	12-247
Feuerwehrtechnische Zentrale	Ordnungsamt	21684 Stade-Wiepenkathen, Ohle Kamp 3		899-260	12-248
Feuerwehr- u. Rettungsleitstelle	Ordnungsamt	21684 Stade-Wiepenkathen, Ohle Kamp 3		899-01/12-355	12-248
Fischereiangelegenheiten	Ordnungsamt	1	50a	12-313	12-247
Fischteiche	Umweltamt	2	211	12-548	12-575
Flächennutzungsplan	Planungsamt	2	101	12-503	12-498
Frauenbeauftragte	s. Gleichstellungsbeauftragte				
Frauenhaus	Sozialamt			44123	
Führerschein auf Probe	Straßenverkehrsamt	3	8, 9	12-44/-449	12-470
Fürsorge für Kriegsbeschädigte und Kriegshinterbliebene	s. Kriegsofferfürsorge				
G aststättenangelegenheiten	Ordnungsamt	1	50a	12-299	12-247
Gefahrguttransporte – Straße –	Straßenverkehrsamt	6	10, 12	12-445/-468	12-472
Gefahrtierverordnung	Ordnungsamt	1	51	12-313	12-247
Genehmigungen nach dem Bundesimmissionsschutzgesetz	Umweltamt	2	12, 13, 14	12-564/-571/-579	12-575
Geografisches Informationssystem	Planungsamt	2	101	12-528	12-498
Geschwindigkeitsüberwachung	Straßenverkehrsamt	6	10	12-468	12-472
Gesundheitsamt	Gesundheitsamt	5		9209-0	9209-14
Gesundheitswesen	Gesundheitsamt	5	11	9209-10	9209-14
Gesundheitszeugnisse	Gesundheitsamt	5	11	9209-10	9209-14

Was erledige ich wo beim Landkreis Stade

Sachgebiet	zuständiges Amt	Gebäude	Zi.-Nr.	Telefon 0 41 41/	FAX
Getränkeschankanlagen	Amt für Veterinärwesen und Lebensmittelüberwachung	3	21/22	12-466/-467	12-457
Gewässerausbau	Umweltamt	2	211, 213	12-521/-648	12-575
Gewässerverschmutzungen	Umweltamt	2	114	12-534	12-575
Gewerbe genehmigungen	Ordnungsamt	1	50a	12-323	12-247
Gewerblicher Kraftverkehr	Straßenverkehrsamt	6	12, 13	12-408/-432	12-470
Gleichstellungsbeauftragte		1	7	12-205/-204	12-287
Grunderwerb naturschutzwürdiger Flächen	Naturschutzamt	2	201	12-549	12-474
Grundsicherung	Sozialamt	1	111, 113, 115, 117	12-587/-588/ -589/-598	12-305
Grundstücke, An- und Verkauf	Amt für Gebäudewirtschaft	4	5, 7	12-382/-424	12-383
Grundstücksteilungen	Bauordnungsamt	2	104	12-516	12-498
Grundstücksverkehrsgenehmigungen	Am für Wirtschaft, Verkehr und Schulen	1	82	12-298	12-473
Grundwasser	Umweltamt	2	214	12-562	12-575
Gülle-/Jauche-Aufbringung	Umweltamt	2	113	12-555	12-575
Güterbeförderung/EU-Lizenzen	Straßenverkehrsamt	6	12, 13	12-408/-432/-445	12-472
H afenärztlicher Dienst	Gesundheitsamt	5	110, 111, 112, 121, 122	9209-28/-41/-42/ -43/-54	9209-14
Halterauskünfte	Straßenverkehrsamt	3	Halle-EG	12-444/-447/ -448/-450	12-470
Hausbrunnen	Gesundheitsamt	5	110, 111, 112, 121, 122	9209-28/-41/-42/ -43/-54	9209-14
Hebammenaufsicht	Gesundheitsamt	5	115, 116, 120	9209-19/-30/-31	9209-14
Heilpraktikeraufsicht	Gesundheitsamt	5	115, 116, 120	9209-19/-30/-31	9209-14
Heimaufsicht	Sozialamt	1	89	12-332	12-305
I mmissionsschutz	Umweltamt	2	12, 13, 14	12-564/-571/-579	12-575
Impfungen	Gesundheitsamt	5	14, 35	9209-22/-24	9209-14
Indirekteinleitungen	Umweltamt	2	210	12-537	12-575
Infektionshygiene (meldepflichtige übertragbare Krankheiten)	Gesundheitsamt	5	110, 111, 112, 121, 122	9209-28/-41/-42/ -43/-54	9209-14
Information/Telefonzentrale	Haupt- und Personalamt	1	11	12-0	12-247
Internet	EDV-Amt	1	31	12-392	12-247
J agdangelegenheiten	Ordnungsamt	1	51	12-313	12-247
Jagdscheine	Ordnungsamt	1	53	12-311	12-247
Jagdsteuer	Kämmereiamt	1	123	12-262	12-473
Jugendärztlicher Dienst	Gesundheitsamt	5	30, 35, 37, 107, 108	9209-18/-22/ -29/-39/-53	9209-14
Jugendarbeit/-pflege	Jugendamt	6	202, 212	12-356/-357	12-370
Jugendbegegnungen/-freizeiten	Jugendamt	6	202, 212	12-356/-357	12-370
Jugendbüro	Jugendamt	21682 Stade, Salztorswall 4a		4039-0	4039-19
Jugendgerichtshilfe	Jugendamt	6	213	12-354	12-370
Jugendhilfeplanung	Jugendamt	6	1	12-367	12-370
Jugendschutz	Jugendamt	6	213	12-354	12-370
Jugendzahnärztlicher Dienst	Gesundheitsamt	5a	107, 117, 201	9209-34/-36/-38/-56	9209-14
K atastrophenschutz, zivile Verteidigung	Ordnungsamt	1	52, 54, 58	12-310/-314/-304	12-307
Kindergärten/-heime/-spielkreise (Beratung)	Jugendamt	6	210	12-366	12-370
Kindergartengebühren	Jugendamt	6	18	12-576	12-370
Kleinkläranlagen	Umweltamt	2	207, 208	12-535/-556	12-575
Kommunalaufsicht	Haupt- und Personalamt	1	24/27/28	12-256/-262/-263	12-247
Kraftfahrzeugzulassungen	Straßenverkehrsamt	3	Halle-EG	12-434/-435/ -444/-448/-450	12-470
Krankenhaushygiene	Gesundheitsamt	5	110, 111, 112, 121, 122	9209-28/-41/-42/ -43/-54	9209-14

Was erledige ich wo beim Landkreis Stade

Sachgebiet	zuständiges Amt	Gebäude	Zi.-Nr.	Telefon 0 41 41/	FAX
Kreisbildstelle	Amt für Wirtschaft, Verkehr und Schulen	21680 Stade, Harsefelder Str. 44 a		68882	510588
Kreistagsangelegenheiten	Haupt- und Personalamt	1	26	12-232	12-247
Kriegsopferfürsorge	Sozialamt	1	91	12-595	12-305
Kulturangelegenheiten	Dezernent III	1	62	12-300/-301	12-247
Kulturstiftung Schloss Agathenburg	Schloss Agathenburg,	21684 Agathenburg Hauptstraße		64011	64861
L agerung wassergefährdender Stoffe (Öltanks etc.)	Umweltamt	2	113	12-525/-527	12-575
Landesplanung	Planungsamt	2	101	12-504	12-498
Landpachtverträge	Kämmereiamt	1	122	12-264	12-473
Landschaftspflege	Naturschutzamt	2	201	12-549	12-474
Landwirtschaft	Amt für Wirtschaft, Verkehr und Schulen	1	81	12-292	12-473
Lastenausgleich	Sozialamt	1	88	12-333	12-305
Lebensmittelüberwachung	Amt für Veterinärwesen und Lebensmittelüberwachung	3	17	12-429	12-457
M anöverangelegenheiten	Ordnungsamt	1	54	12-304	12-307
Maritime Landschaft Unterelbe	Planungsamt	2 / 21720 Grünendeich, Kirchenstieg 30	101	12-503 / 04142/812076	12-498/ 812096
Medizinische Hilfsberufe (Hygiene)	Gesundheitsamt	5	110, 111, 112, 121, 122	9209-28/-41/-42/ -43/-54	9209-14
Metropolregion Hamburg	Landrat	1	2	12-200/-201	12-202
Museumsangelegenheiten	Dezernent III	1	62	12-300/-301	12-247
N amensänderungen	Ordnungsamt	1	59	12-321	12-247
Naturschutz	Naturschutzamt	2	201	12-549	12-474
Naturschutz – Öffentlichkeitsarbeit –	Naturschutzamt	2	205	12-570	12-474
Ö ffentlichkeitsarbeit	Haupt- und Personalamt	1	18, 26	12-232/-239	12-247
Ökologischer Untersuchungsgarten	Amt für Wirtschaft, Verkehr und Schulen	21682 Stade, Glückstädter Str. 13		492490	
ÖPNV	Amt für Wirtschaft, Verkehr und Schulen	1	81	12-292	12-473
O ldtimerkennzeichen	Straßenverkehrsamt	3	Halle-EG	12-450/-444/-448	12-470
Ordnungsangelegenheiten	Ordnungsamt	1	51	12-313	12-247
Organisationsangelegenheiten	Haupt- und Personalamt	1	20, 22	12-226/-239	12-247
Ortshygiene	Gesundheitsamt	5	110, 111, 112, 121, 122	9209-28/-41/-42/ -43/-54	9209-14
P arkerleichterung für Menschen mit Behinderungen	Straßenverkehrsamt	3	2	12-441	12-470
Patenschaft mit der Kreisgemeinschaft Goldap	Dezernent III	1	62	12-300/-301	12-247
Personal	Haupt- und Personalamt	1	14, 32, 36, 38	12-210/-217/ -241/-244	12-247
Personalrat		1	126	12-255	12-254
Personenbeförderung/Konzessionen/EU-Lizenzen	Straßenverkehrsamt	6	12	12-408/-432	12-472
Pflegeheime, kreiseigene Altenpflege Landkreis Stade gGmbH		21720 Guderhandviertel, Bergfried 17		04142/81160	811610
Pflegekinder	Jugendamt	6	117, 118	12-481/-488	12-370
Planung	Planungsamt	2	101, 102	12-503/-504	12-498
Psychisch Kranke (Beratung)	Gesundheitsamt	5a	202, 203, 204, 205, 206, 207	9209-45/-46/-47/ -48/-49/-16	9209-14
Psychisch Kranke (Unterbringung)	Ordnungsamt	1	59	12-321	12-247
R aumordnung	Planungsamt	2	102	12-504	12-498
Realverbände	Haupt- und Personalamt	1	27	12-263	12-247
Rechnungsprüfung	Rechnungsprüfungsamt	1	305	12-280	12-247

Was erledige ich wo beim Landkreis Stade

Sachgebiet	zuständiges Amt	Gebäude	Zi.-Nr.	Telefon 0 41 41/	FAX
Rechts-/Prozessangelegenheiten	Rechtsamt	3	47, 49	12-250/-371	12-278
Regionalplanung	Planungsamt	2	102	12-504	12-498
Rentenversicherung	Sozialamt	1	91	12-595	12-305
Rettungsdienst	Ordnungsamt	1	56 52	12-318 12-310	12-247
Rote Kennzeichen, Kurz- und Saisonkennzeichen	Straßenverkehrsamt	3	Halle-EG	12-438/-444/ -448/-450	12-470
Röntgenuntersuchungen	Gesundheitsamt	5	5	9209-12	9209-14
S chlachttieruntersuchungen und Fleischuntersuchungen	Amt für Veterinärwesen und Lebensmittelüberwachung	3	17	12-429	12-457
Schloss Agathenburg		Schloss Agathenburg		64011	64861
Schornsteinfegerangelegenheiten	Ordnungsamt	1	54	12-304	12-247
Schulärztliche Untersuchungen	Gesundheitsamt	5	30, 32, 35, 37, 107, 108	9209-22/-23/-18/ -27/-29/-40/-39	9209-14
Schulangelegenheiten	Amt für Wirtschaft, Verkehr und Schulen	1	79	12-294	12-473
Schülerbeförderung	Amt für Wirtschaft, Verkehr und Schulen	1	83, 84, 86	12-291/-295/-296	12-473
Schwangerschaftskonfliktberatung	Gesundheitsamt	5	114, 118, 119	9209-35/-44/-52	9209-14
Schwerbehindertenangelegenheiten	Jugendamt	6	1	12-367	12-370
	Sozialamt	1	96	12-343	12-305
Schwerbehindertenvertretung		2	13	12-571	12-575
Schwertransporte	Straßenverkehrsamt	6	13, 10	12-445/-468	12-472
Selbsthilfegruppen (Auskunft)	Gesundheitsamt	5	114, 117, 118, 119	9209-35/-33/-44/-52	9209-14
Sondermüllentsorgung	Umweltamt	2	108	12-557	12-575
Sondernutzung an Kreisstraßen	Umweltamt	6	206	12-542	12-575
Sozialhilfe – allgemein	Sozialamt	1	114, 116	12-585/-586	12-305
Sozialplanung	Jugendamt	6	1	12-367	12-370
Sportförderung	Amt für Wirtschaft, Verkehr und Schulen	1	79, 83	12-291/-294	12-473
Sprachheilmfursorge	Gesundheitsamt	5	114, 117, 118, 119	9209-35/-33/-44/-52	9209-14
Staatsangehörigkeit	Ordnungsamt	1	57/59	12-320/-321	12-399
Standesamtsaufsicht	Ordnungsamt	1	59	12-321	12-247
Statische Prüfung	Bauordnungsamt	2	8	12-520	12-498
Statistik	Ordnungsamt	1	57	12-321	12-247
	Planungsamt	2	102	12-504	12-498
Stellenausschreibungen	Haupt- und Personalamt	1	38	12-217/-242	12-247
Straßenaufsicht (Gemeindestraßen)	Umweltamt	6	207	12-544	12-575
Straßenbaustellen	Straßenverkehrsamt	6	13	12-445/-468	12-472
Straßenverkehrsrecht	Straßenverkehrsamt	6	1, 7, 10	12-440/-442/-468	12-472
Suchtkranke (Beratung)	Gesundheitsamt	5		9209-0	9209-14
Suchtprävention	Gesundheitsamt	5	101	9209-37	9209-14
T iergehege	Naturschutzamt	2	201	12-549	12-474
Tierhaltung	Amt für Veterinärwesen und Lebensmittelüberwachung	3	18	12-460	12-457
Tierkörperbeseitigung	Amt für Veterinärwesen und Lebensmittelüberwachung	3	18	12-460	12-457
Tierschutz	Amt für Veterinärwesen und Lebensmittelüberwachung	3	18	12-460	12-457
Tierseuchen	Amt für Veterinärwesen und Lebensmittelüberwachung	3	18	12-460	12-457
Tourismus	Tourismusverband Landkreis Stade/Elbe e.V.	21720 Grünendeich, Kirchenstieg 30		04142/813838	813840
Trinkwasserhygiene	Gesundheitsamt	5	110, 111, 112, 121, 122	9209-28/-41/-42/ -43/-54	9209-14

Was erledige ich wo beim Landkreis Stade

Sachgebiet	zuständiges Amt	Gebäude	Zi.-Nr.	Telefon 0 41 41/	FAX
Tuberkulosefürsorge	Gesundheitsamt	5	5	9209-12	9209-14
Unterhaltsangelegenheiten	Jugendamt	6	8, 15	12-364/-365	12-370
U nterhaltssicherung (Wehr-/Zivildienst)	Sozialamt	1	110	12-389	12-305
Unterhaltsvorschuss	Jugendamt	6	105 – 107	12-368/-378/-374	12-370
V erbraucherschutz/ Lebensmittelhygiene	Amt für Veterinärwesen und Lebensmittelüberwachung	3	17	12-429	12-457
Vereinsangelegenheiten	Ordnungsamt	1	51	12-313	12-247
Vergabepflichtstelle	Haupt- und Personalamt	1	27	12-263	12-247
Vergaberechtliche Prüfung (Kommunales Auftragswesen)	Rechnungsprüfungsamt	1	307	12-286	12-247
Verkehrsaufsicht	Straßenverkehrsamt	3, 6	1, 10	12-440/-468	12-470
Verkehrsordnungswidrigkeiten – Alkoholdelikte – Unfälle – kreiseigene Geschwindigkeitsüberwachung – sonstige	Rechtsamt	3	36 36 28, 31, 32 42, 43	12-459 12-459 12-430/-475/ -476/-477 12-452/-456/-458	12-278
Verkehrssicherung (Kreisstraßen)	Umweltamt	6	207	12-544	12-575
Verkehrszeichen/-einrichtungen	Straßenverkehrsamt	6	10, 13	12-445/-468	12-472
Vermietung und Verpachtung	Amt für Gebäudewirtschaft	4	5, 7	12-382/-424	12-383
Versammlungswesen	Ordnungsamt	1	51	12-313	12-247
Versicherungsangelegenheiten (Kfz)	Straßenverkehrsamt	3	Halle-EG	12-450/-448/-434	12-470
Vertriebenangelegenheiten	Sozialamt	1	87	12-347	12-305
Veterinärangelegenheiten	Amt für Veterinärwesen und Lebensmittelüberwachung	3	18	12-460	12-457
W affenangelegenheiten	Ordnungsamt	1	53/55	12-311/-319	12-247
Wahlen	Haupt- und Personalamt	1	24, 26	12-232/-256	12-247
Waldumwandlung	Naturschutzamt	2	201	12-549	12-474
Wasser- u. Bodenverbände	Umweltamt	2	208	12-538	12-575
Wasserlabor	Umweltamt	2	114	12-534	12-575
Wasserschutzgebiete	Umweltamt	2	214	12-562	12-575
Wehrangelegenheiten	Ordnungsamt	1	54, 57	12-314/-321	45344
Wiedererteilung der Fahrerlaubnis A-K L-Z	Straßenverkehrsamt	3	8 7	12-449 12-446	
Wildmüll	Umweltamt	2	107, 106	12-563/-541	12-575
Winterdienst (Kreisstraßen)	Umweltamt	6	207	12-544	12-575
Wirtschaftliche Jugendhilfe	Jugendamt	6	3, 17, 19	12-353/-363/ -377/-396	12-370
Wirtschaftsförderung	Wirtschaftsförderung Landkreis Stade GmbH	21682 Stade, Große Schmiedestr. 6		8006-0	8006-15
Wohngeld	Bauordnungsamt	2	16, 19	12-513/-578/ -580/-581	12-498
Wohnungsbauförderung – Landesmittel	Bauordnungsamt	2	5, 6	12-517/-522	12-498
Wohnungsberechtigungsscheine für Sozialwohnungen	Bauordnungsamt	2	5, 6	12-517/-522	12-498
Wohnungshygiene	Gesundheitsamt	5	110, 111, 112, 121, 122	9209-28/-41/-42/ -43/-54	9209-14
Z ahnärztliche Angelegenheiten	Gesundheitsamt	5 a	201, 117, 107	92 09-34/	9209-14
Zivilmilitärische Zusammenarbeit	Ordnungsamt	1	58	12-314	12-307
Zivilschutz	Ordnungsamt	1	58	12-314	12-307
Zulässigkeit von Einzelvorhaben	Planungsamt	2	101	12-503/-502	12-498
Zulassungsstelle Buxtehude	Straßenverkehrsamt	21614 Buxtehude, Ostmoorweg 3		04161/ 71520	04161/ 78124

Starkstrom

Alarmanlagen

Informationstechnik



www.wahl-co.de

Egal welche Lösung Sie benötigen, wir bieten Ihnen ein breit gefächertes Leistungsspektrum und hohe Kompetenz aus einer Hand. Unsere flexible und innovative Arbeitsweise und die ständige Anpassung an moderne Technologien machen uns zu einem starken Partner. Profitieren Sie von unserem Know-how für sichere und effektive Lösungen.

Wahl+Co

Strom · IT · Sicherheit

Wahl ElektroTechnik GmbH

Rudolf-Diesel-Straße 16 info@stade.wahl-co.de
21684 Stade Fax (0 41 41) 6 62 82

Telefon (0 41 41) 69 01-0

Sicherheit hat einen Namen WAKO NORD GmbH

Das Ergebnis unserer über 70-jährigen Erfahrung:

Organisierte Sicherheit ist die beste Gefahrenabwehr! Vorbeugen ist unsere Maxime. Die Analyse deckt Sicherheitsdefizite auf. Das Konzept minimiert Risiken. Das konsequente Umsetzen schützt Personen und Werte. Ungebetene Gäste und technische Störungen können auch wir nicht verhindern, aber sehr wirksam Widerstand leisten.

Unsere Leistungen:

- Alarmdienst / - Arbeitssicherheit
- Interventionsdienst / - Notruf- und Service-Leitstelle
- Revierkontrolldienst / - Sonderdienste, Brandschutz, Sanitätsdienste
- Werk- und Objektschutz / - Hafensicherheit ISPS

Wach- und Kontrolldienst Nord GmbH - Brinkstr. 9 - 11 - 21680 Stade
Fon (04141) 6067-0 - Fax (04141) 67269 wako-stade@t-online.de - www.wako-nord.de



Wir arbeiten für Ihre Sicherheit!

- Feuerlöscher-Kundendienst
- Errichten & Instandhaltung von RWA-Anlagen
- Handel und Vertrieb von technischen Gasen/Ballongasen

VdS VdS-anerkannte
Errichterfirma für
Rauch- und
Wärmeabzugsanlagen



GLORIA®

FEUERSCHUTZ

LRD

Verkauf und Kundendienst

**21698 Harsefeld
Friedrich-Huth-Str. 26**

LRD Service GmbH
Friedrich-Huth-Straße 26
21698 Harsefeld
Tel.: 0 41 64 / 88 99 05
Fax: 0 41 64 / 47 73

E-Mail:
info@lrd-service.de

Internet:
www.lrd-service.de

Email-Adressen der einzelnen Ämter

Organisationsangelegenheiten	Email
Landrat	landrat@landkreis-stade.de
Erster Kreisrat	ersterkreisrat@landkreis-stade.de
Dezernentin II	dezernentin2@landkreis-stade.de
Dezernent III	dezernent3@landkreis-stade.de
Dezernent IV	dezernent4@landkreis-stade.de
Datenschutzbeauftragter	dezernent3@landkreis-stade.de
Gleichstellungsbeauftragte	gleichstellungsbeauftragte@landkreis-stade.de
Personalrat	personalrat@landkreis-stade.de
Schwerbehindertenvertretung	schwerbehindertenvertretung@landkreis-stade.de
Amt für Gebäudewirtschaft	gebaeudewirtschaft@landkreis-stade.de
Amt für Veterinärwesen und Lebensmittelüberwachung	veterinaeramt@landkreis-stade.de
Amt für Wirtschaft, Verkehr und Schulen	schulamt@landkreis-stade.de
Bauordnungsamt	bauordnungsamt@landkreis-stade.de
EDV-Amt	edv-amt@landkreis-stade.de
Gesundheitsamt	gesundheitsamt@landkreis-stade.de
Haupt- und Personalamt	haupt-und-personalamt@landkreis-stade.de info@landkreis-stade.de wahlen@landkreis-stade.de
Jugendamt	jugendamt@landkreis-stade.de
Kämmereiamt	kaemmereiamt@landkreis-stade.de
Naturschutzamt	naturschutzamt@landkreis-stade.de
Ordnungsamt	ordnungsamt@landkreis-stade.de ordnungsamt.auslaender_asyl@landkreis-stade.de ordnungsamt.gewerbebereich@landkreis-stade.de ordnungsamt.kats@landkreis-stade.de ordnungsamt.rd-fw@landkreis-stade.de
Planungsamt	planungsamt@landkreis-stade.de maritime-landschaft-unterelbe@t-online.de
Rechnungsprüfungsamt	rechnungspruefungsamt@landkreis-stade.de
Rechtsamt	rechtsamt@landkreis-stade.de
Sozialamt	sozialamt@landkreis-stade.de
Straßenverkehrsamt	strassenverkehrsamt@landkreis-stade.de wunschennzeichen@landkreis-stade.de zulassung-buxtehude@landkreis-stade.de
Umweltamt	umweltamt@landkreis-stade.de umweltamt.abfallwirtschaft@landkreis-stade.de umweltamt.immissionsschutz@landkreis-stade.de umweltamt.kreisstrassen@landkreis-stade.de umweltamt.wasserwirtschaft@landkreis-stade.de



Verband der Lohnsteuerzahler e.V. - Lohnsteuerhilfeverein -

Im Rahmen einer Mitgliedschaft bieten wir Ihnen ganzjährig
Lohnsteuerberatung

Ab sofort bearbeiten wir auch Ihre Anträge auf

- **Eigenheimzulage** (inkl. Baukindergeld)

Ihre **Einkommensteuererklärung** erstellen wir bei ausschließlich

- Einkünften aus nichtselbständiger Arbeit oder daneben

- Bezüge aus der gesetzlichen Rentenversicherung

- Einnahmen aus Kapitalvermögen (Zinsen, Dividenden usw.) bis

€ 9.000,- bzw. € 18.000,- bei Zusammenveranlagung

- Einkünfte aus dem selbstgenutzten Einfamilienhaus oder

Eigentumswohnung oder Zweifamilienhaus, wenn Sie eine

Wohnung selbst nutzen.

Peter Stüben · Alte Dorfstr. 7a · 21684 Stade · Tel. 0 41 41/52 91 35

■ Buchführung

DETLEV REICHERT

■ Bilanz

Steuerberater

■ Steuererklärungen

21729 Freiburg · Hauptstraße 54 · Telefon 0 47 79/83 08 · Fax 14 23

Privat: 21737 Wischhafen · Ahornweg 23 · Telefon 0 47 70/5 20

Olaf Jonas

Unternehmensberatung

- Unternehmensberatung
- Personalberatung
- Wirtschaftsberatung
- Sanierungsberatung
- Buch- und Lohnbuchhaltung
- Existenzgründung

21698 Harsefeld · Herrenstraße 9

Telefon: 0 41 64 / 8 79-110 · Fax: 8 79-111 · Mobil: 01 73/2 45 51 66
www.unternehmensberatung-jonas.de · eMail: info@olafjonas.de

LOHNSTEUERHILFE BAYERN E.V.



Lohnsteuerhilfeverein

**Beratungsstelle
Harsefeld**

Beratungsstellenleiter

Olaf Jonas

Herrenstr. 9 · 21698 Harsefeld · **Tel.** 0 41 64 / 87 91 16 · **Fax** 87 91 17

Internet: www.lohi.de · **eMail:** lhb-0631@lohi.de

Kompetenz, Erfahrung und Beratungsqualität



Steuerberatungsgesellschaft mbH

Wir beraten überwiegend landwirtschaftliche, gewerbliche und freiberufliche Unternehmen
verschiedener Größen und Rechtsformen sowie Privatpersonen.

Buchführung und Bilanz

unter Berücksichtigung der steuerlichen
Besonderheiten Ihrer Branche

Steuerberatung/-erklärungen

unter Berücksichtigung der aktuellen
Gesetzgebung

Unternehmensberatung

Betriebsanalysen, Betriebsübergabe,
Existenzgründung, Wahl der Rechtsform

Lohnbuchhaltung

Führung von Lohnkonten, Anmeldung für Sozialversiche-
rungsträger und an das Finanzamt

LTG Steuerberatungsgesellschaft mbH

Teichstraße 14
21680 Stade
Tel. (0 41 41) 52 19 0
E-Mail: stade@ltg-stbg.de
www.ltg-stbg.de

Jeersdorfer Weg 20
27356 Rotenburg/Wümmen
Tel. (0 42 61) 63 03 30
E-Mail: rotenburg@ltg-stbg.de

Sophienweg 1
21762 Otterndorf
Tel. (0 47 51) 9 23 30
E-Mail: otterndorf@ltg-stbg.de

Schöneworth 4
21729 Freiburg
Tel. (0 47 79) 3 31
E-Mail: freiburg@ltg-stbg.de

Ansprechpartner/in:

Dr. Claus-Dieter Hartjen, Stb.
Jan Hartlef, Stb.

Johann-Heinrich Wrogemann, Stb.

Marion Schween, Stbv.
Heidi Tönjes

Marlies Bleicher-von Stemm, Stb.

MIETERVEREIN BUXTEHUDE e. V.

Wir beraten und helfen in allen Mietangelegenheiten

Postfach 1427 · 21604 Buxtehude · Tel.: 0 41 61 - 8 33 58

www.mieterverein-buxtehude.de

e-mail: mietervereinbux@aol.com

OSTHUS & FRENZ

Rechtsanwälte und Notar

EBERHARD OSTHUS
Rechtsanwalt und Notar a.D.

MICHAEL FRENZ
Rechtsanwalt und Notar

JOCHEN OSTHUS
Rechtsanwalt

RALPH WICHMANN
Rechtsanwalt

GROSSE SCHMIEDESTRASSE 8
21682 STADE

TELEFON 04141/4104-0

TELEFAX 04141/4104-24

E-MAIL: info@osthus-frenz.de
www.osthus-frenz.de

HANS-JÜRGEN BORM

RECHTSANWALT UND NOTAR

Zugelassen: AG und LG Stade, OLG Celle

Pferdemarkt 3 · 21682 Stade
Telefon 0 41 41/77 95-0 · Telefax 0 41 41/77 95-11
e-Mail: hjborm@t-online.de

Jens Albers

Rechtsanwalt

Anwaltliche Tätigkeitsschwerpunkte
Ehe- und Familienrecht

21614 Buxtehude – Lange Straße 47
Telefon (0 41 61) 80 06 56 – Fax (0 41 61) 80 06 76
www.rechtsanwalt-jens-albers.de
E-Mail: info@rechtsanwalt-jens-albers.de

Wilfried Eggers • Cornelius van Lessen

Rechtsanwälte und Notare

Sietwender Straße 29
21706 Drochtersen

Telefon (0 41 43) 72 22 und 66 66
Telefax (0 41 43) 60 53

E-Mail: vanlessen-eggers@t-online.de

Wir sind auch beim Oberlandesgericht Celle zugelassen.

21680 Stade

Eisenbahnstr. 21
Tel. (0 41 41) 20 50

Beratungszeiten:
Mi. 17 - 19.00 Uhr
Sa. 10 - 13.00 Uhr

Vors.: B. Schröder

eMail:
PB.Schröder@t-online.de



Haus & Grund

– mit Rat und Tat
für Ihr Grundeigentum!

21614 Buxtehude

Fischerstr. 4 - 6
Tel.+Fax: (0 41 61) 41 88

Beratungszeiten:
Di.+Do. 15 - 17.00 Uhr
Freitag 9 - 12.00 Uhr

Vors.: H.H. Jürges

eMail:
HausUndGrund.Buxtehude@web.de

Altenpflege Landkreis Stade gGmbH

Die Altenpflege Landkreis Stade gGmbH ist Rechtsnachfolgerin der bis September 2003 in der Trägerschaft des Landkreis Stade stehenden Alten- und Pflegeheime Seniorenheim Bergfried, Seniorenheim Klosterfeld und Seniorenheim Waldburg.

Die Seniorenheime bieten Mitbürgerinnen und Mitbürgern aus dem Landkreis Stade und Umgebung die Möglichkeit, ihren Lebensabend in pflegerisch, betreuerisch gesicherter und gewohnter Umgebung zu verbringen.

Die Zimmer sind mit behaglichen Möbeln ausgestattet und können bei Bedarf mit höhenverstellbaren Pflegebetten bedient werden. Es besteht aber auch die Möglichkeit, zur Wahrung der persönlichen Atmosphäre eigene Möbel mitzubringen.

Die Seniorenheime sind stationäre Pflegeeinrichtungen. Unter der Leitung von verantwortlichen Pflegefachkräften wird gut ausgebildetes Pflegepersonal beschäftigt, um allen Erfordernissen der Grundpflege und Behandlungspflege, aber auch der Betreuung der Bewohner/innen gerecht zu werden. Es wird eine ganzheitliche aktivierende Pflege und Betreuung geboten.

Die heimeigene Küche unter der Leitung der Hauswirtschaftsleiterin sorgt für ein abwechslungsreiches, gesunderhaltendes und schmackhaftes Essen.

In den Heimen wird eine Tagesbetreuung für demente Heimbewohner/innen angeboten. In eigens dafür konzipierten Räumen können demente Bewohner/innen unter Anleitung von erfahrenem Personal ihren Tagesablauf weitgehend selbst bestimmen und gestalten. Darüber hinaus werden viele Akti-

vitäten wie z. B. Fasching, Themenfeste, Musikveranstaltungen, Ausfahrten, Beschäftigungsnachmittage mit Basteln und Spielen, Gedächtnistraining, Lesungen, Gottesdienste, Einkaufsfahrten, Gymnastik und Spaziergänge geboten.

Für eine persönliche, detaillierte Beratung über die Angebote der drei Einrichtungen stehen Ihnen die Mitarbeiterinnen und Mitarbeiter jederzeit zur Verfügung.

Seniorenheim Bergfried

„Wohnen, dort wo andere Urlaub machen“ im Seniorenheim Bergfried in Guderhandviertel.

Das Seniorenheim Bergfried liegt in der Gemeinde Guderhandviertel, direkt hinter dem Lühedeich und gehört zur Samtgemeinde Lühe. Diese Samtgemeinde ist Teil des Alten Landes, dem größten zusammenhängenden Obstanbaugebiet Europas.

Das von einem Burggraben umgebene Heimgelände ist teilweise mit Kirschbäumen bepflanzt. Überall auf dem Gelände befinden sich Terrassen mit Gartenmöbeln sowie Bänke an den Spazierwegen, die zu einer Kurzweil einladen. Genießen Sie die herrliche Umgebung in Mitten des Alten Landes.

Das Seniorenheim besteht seit 1978 und wurde in den letzten Jahren vollständig renoviert. Ein großzügiger Neubau wurde 2004 fertig gestellt. Im neu konzipierten Hallenbereich finden Sie eine gemütliche Kaminecke, die im Winter für Kaminabende genutzt wird. Der Kiosk ist täglich für die Bewohner/in-

Lebensabend in reizvoller Umgebung

Seniorenheim Bergfried



Idyllisch gelegen zwischen blühenden Obstbäumen - zentral im Alten Land

Bergfried 17
21720 Guderhandviertel
Tel.: 0 41 42 - 8 11 60
Fax: 0 41 42 - 811 610
info@seniorenheim-bergfried.de
www.seniorenheim-bergfried.de

Seniorenheim Waldburg



Lebensabend in reizvoller Umgebung - am Stadtrand von Buxtehude

Stader Straße 82-84
21614 Buxtehude
Tel.: 0 41 61 - 70 40
Fax: 0 41 61 - 70 41 10
info@seniorenheim-waldburg.de
www.seniorenheim-waldburg.de

Seniorenheim Klosterfeld



Lebensabend in reizvoller Umgebung - im sympathischen Himmelpforten

Hauptstraße 2
21709 Himmelpforten
Tel.: 0 41 44 - 21 70 - 0
Fax: 0 41 44 - 21 71 - 10
info@seniorenheim-klosterfeld.de
www.seniorenheim-klosterfeld.de

Wir freuen uns auf Sie

Altenpflege
Landkreis Stade gGmbH
Guderhandviertel • Buxtehude • Himmelpforten

Bergfried 17
21720 Guderhandviertel
Tel.: 0 41 42 - 8 11 60
Fax: 0 41 42 - 811 610
info@altenpflege-landkreis-stade.de
www.altenpflege-landkreis-stade.de



nen geöffnet. Hier werden die kleinen und großen Wünsche der Kunden erfüllt.

Am Wochenende von 14.00 Uhr bis 17.00 lädt das hauseigene „Café am Burggraben“ zu einem gemütlichen Cafénachmittag ein. Angehörige und Bewohner haben die Möglichkeit, in netter Runde zusammensitzend und sich verwöhnen zu lassen.

Im Seniorenheim Bergfried sind 52 Einzelzimmer sowie 16 Zweibettzimmer vorhanden. Ferner haben alle Zimmer Nasszellen, bestehend aus WC, Dusche und Waschgelegenheiten. Einige Zimmer sind mit einem Balkon oder einer Terrasse ausgestattet.

Seniorenheim Klosterfeld

Das Seniorenheim Klosterfeld mit 88 Plätzen liegt verkehrsgünstig an der Bundesstraße 73 an einem Waldrand unmittelbar vor dem Ortseingang von Himmelpforten.

Das Heim grenzt an einen zum Spaziergang einladenden Staatsforst. Die Siedlung Klosterfeld der Gemeinde Himmelpforten und ein angrenzender Spielplatz sind durch den Garten des Hauses zu erreichen. Zur Straßenseite wird das Heim von einem großen, mit Bäumen und Büschen bewachsenen Garten und unmittelbar an der Bundesstraße von einem schützenden Wall abgegrenzt.

Das Heim in seiner jetzigen Form besteht seit 1963. Anfang der neunziger Jahre erfolgte ein Anbau im hinteren Teil der Anlage. Der übrige Bereich ist seinerzeit mit erheblichem Aufwand renoviert worden. Der große Vorteil dieses Heimes sind die überwiegend ebenerdig gelegenen Bewohnerzimmer. Dadurch ist die Einrichtung für gehbehinderte Bewohner/innen und für Roll-



stuhlfahrer/innen ganz besonders gut geeignet. Lediglich im Eingangsbereich ist ein kleiner Teil des Heimes doppelstöckig angelegt. Der Doppelstock ist mit einem Fahrstuhl erreichbar.

Im Seniorenheim Klosterfeld sind eine Vielzahl von Einzelzimmern vorhanden für Bewohner/innen, die lieber für sich bleiben möchten. Es gibt aber auch Zweibettzimmer für Bewohner/innen, die gern zu zweit sind. Hier ist an Ehepaare oder Geschwister gedacht. Ein Zweibettzimmer kann aber auch der Vereinsamung von Schwerstpflegebedürftigen entgegenwirken. Über 90% der Zimmer verfügen über eine Terrasse oder einen Balkon.

Durch die ruhige Ortsrand- und Waldlage kann die Natur hautnah erlebt werden. Die freundlich und bequem ausgestatteten Aufenthaltsräume dienen der Allgemeinheit und können von Bewohnern und ihren Angehörigen zum verweilen oder auch für private Feiern genutzt werden.

Seniorenheim Waldburg

Das Seniorenheim Waldburg mit 106 Plätzen liegt in der Stadt Buxtehude. Die zum Landkreis Stade gehörende Stadt Buxtehude liegt in der Nähe der Freien und Hansestadt Hamburg.

Die Anlage besteht aus einem Pflegeheim und 16 angrenzenden Altenwohnungen. Die Einrichtung, die im Juni 2006 25 Jahre alt geworden ist, liegt in ruhiger stadtnaher Lage auf einem 11.076 qm großen Grundstück. Die Außenanlagen sind mit Bäumen, Büschen und Blumenrabatten bepflanzt und von Spazierwegen durchzogen. Ein eingezäunter Teich liegt in der Mitte der Außenanlagen und aufgestellte Lauben laden den Spaziergänger zum Verweilen ein.



Die Verkehrsanbindung zum Zentrum der Stadt Buxtehude besteht durch eine Buslinie, die unmittelbar vor dem Haus eine Haltestelle hat und ermöglicht so die Teilnahme an den vielfältigen kulturellen Angeboten der Stadt Buxtehude.

Zur Verfügung stehen 49 Einzelzimmer. Es gibt aber auch 2-Bett-Zimmer für Bewohner/innen, die nicht gerne allein wohnen. Alle Zimmer verfügen über eine Nasszelle, bestehend aus WC, Dusche oder Waschgelegenheit und sind überwiegend mit Terrasse oder Balkon ausgestattet.

Kleine Einkäufe können im heimeigenen Kiosk getätigt werden. Ebenso gehört zum Angebot ein Friseursalon und die Inanspruchnahme von Fußpflegerinnen im Haus. Darüber hinaus stehen den Bewohnerinnen und Bewohnern und ihren Besucherinnen und Besuchern ein Café zur Verfügung, in dem bei Bedarf auch kleinere Veranstaltungen, wie z. B. Geburtstagsfeiern, möglich sind.

Alten- und Pflegeheime im Landkreis Stade

Name	Anschrift	Telefon
Altenpension Heitmannshausen	Heitmannshausen 21, 21614 Buxtehude-Heitmannshausen	0 41 61/70 10
Altenpension Logehof GmbH & Co KG	Zur Loge 27, 27449 Mulsum	0 47 62/18 44-0
Altenpflege Landkreis Stade gGmbH		
- Haus Bergfried	Bergfried 17, 21720 Guderhandviertel	0 41 42/8 11 60
- Haus Klosterfeld	Hauptstraße 2, 21709 Himmelpforten	0 41 44/2 17 00
- Haus Waldburg	Stader Straße 82-84, 21614 Buxtehude	0 41 61/70 40
Alten- und Pflegeheim Nottensdorf	Am Walde 1, 21640 Nottensdorf	0 41 63/24 43
Amarita Buxtehude	Bertha-von-Suttner-Allee 5, 21614 Buxtehude	0 41 61/74 70
DRK Altenheim Haus Gauensiek	Gauensieker Straße 40, 21706 Drochtersen	0 41 43/9 15 40
DRK Alten- und Pflegeheim Harsefeld	Ulmenweg 2, 21698 Harsefeld	0 41 64/89 82-0
DRK Alten- und Pflegeheim Stade	Wendenstraße 43, 21680 Stade	0 41 41/60 76 40
DRK Dr. Neucks-Heim	Spechtweg 3, 21614 Buxtehude	0 41 61/72 33-0
DRK Seniorenheim Freiburg gGmbH	Krankenhausweg 9, 21729 Freiburg	0 47 79/92 36-0
Ernst und Claere Jung-Stiftung	Benedixweg 9, 21680 Stade	0 41 41/6 17 11
Este-Wohnpark Buxtehude GmbH & Co KG	Kottmeierstraße 2a, 21614 Buxtehude	0 41 61/60 40
Haus Eichenhof	Alte Dorfstraße 15, 21640 Nottensdorf	0 41 63/81 14 05
Johannisheim	Sandersweg 15, 21680 Stade	0 41 41/53 59 80
Katharinenhof Am Schwarzen Berg	Schützenstraße 14, 21682 Stade	0 41 41/66 00
Katholisches Altenheim	Schiffertorsstraße 17, 21682 Stade	0 41 41/40 97-0
Kurzzeitpflege Gerloff	Mühlenweg 6, 21714 Hammah	0 41 41/98 14 76
Seniorenpflegeheim Niedersachsenhof	Ulmenstraße 6-8, 27449 Kutenholz	0 47 62/10 39/10 38
Wohnstift Buxtehude	Genseler Weg 4, 21614 Buxtehude	0 41 61/59 65 5

Am Ortskern von Bremervörde gelegen, angrenzend an den idyllischen Schützenpark, bieten wir Ihnen eine der schönsten Einrichtungen der Region.



**Qualitätsgeprüft!
Nach den Richtlinien
der Pflegekassen.**

**Seniorenheim
„Haus am Park“**



■ Vollstationäre Pflege ■ Urlaubspflege/Verhinderungspflege
■ Kurzzeitpflege ■ Krankenhausnachsorge

Wir beraten Sie gerne persönlich über unser Angebot.
Ihren Ansprechpartner **Herrn Jörg Großmann** erreichen Sie unter
☎ 0 47 61/92 46-0

Stader Straße 22 · 27432 Bremervörde
www.seniorenheim-haus-am-park.de

*Pflege und Wohnen...
...in höchster Qualität!*

ERNST UND CLAERE JUNG  **STIFTUNG STADE**

Seniorenpflegeheim · Benedixweg 9 · 21680 Stade Tel. 0 41 41/77 76-0 · Fax 0 41 41/77 76 66



Die Würde unserer Bewohner/innen bildet den Mittelpunkt unseres Denkens und Handelns!

Dafür bieten wir u.a.:

- ★ Individuelle Pflege, Seelsorge und Sozialbetreuung
- ★ Ein Veranstaltungs- und Betreuungsprogramm
- ★ Bewohnergerechte Ausstattungen und Räume
- ★ Physiotherapie – Einzeln und in Gruppen

www.jungstiftung-stade.de

„Haus Eichenhof“

Senioren- und Pflegeheim



- *Private Atmosphäre*
- *Examierte Fachkräfte*
- *Haus-, Kurz- und Urlaubspflege*

Alte Dorfstraße 15 · 21640 Nottensdorf
Hartmut u. Andrea Bremer · Tel. 0 41 63 - 81 14 05

Hospiz-Gruppe Stade e.V.



21682 Stade
Bremervörder Str. 99

Ehrenamtlich begleiten wir Schwerkranke, Sterbende und ihre Angehörigen. Für Trauernde besteht die Möglichkeit zu Gruppen- oder Einzelgesprächen.

Tel. 04141-780010
www.hospiz-gruppe-stade.de
info@hospiz-gruppe-stade.de



Trauerbegleitung für Kinder und Jugendliche

Tel. 04141-938822
www.herzlicht-stade.de
info@herzlicht-stade.de

*Wir können das Leben nicht verlängern,
aber wir können es verschönern.*
Wladimir Lindenberg

Willkommen im Wohnstift Buxtehude

Service-Wohnen und Pflegewohnen im Zentrum von Buxtehude
Im Alter gut versorgt sein!

Jede Lebensphase hat ihren ganz eigenen Charme - auch das Alter. Endlich können Sie die Dinge tun, für die Sie früher einfach keine Zeit hatten: Ihren Hobbies frönen und vielleicht sogar neue entdecken. Unser Haus bietet viele Möglichkeiten, die man nach Lust und Laune ausprobieren und nutzen kann. Ob Musikveranstaltungen oder Klönabende. Sie haben die Wahl, direkt hier im Haus. Wir tun alles dafür, daß Sie den Tag nutzen und Ihren Lebensabend genießen können. In Ruhe die Zeitung oder ein Buch lesen; die Bibliothek bietet ein stilvolles Ambiente.

Das Wohnstift befindet sich direkt an der Grenze zur Altstadt mitten im Zentrum von Buxtehude. Die großzügige Anlage erstreckt sich über fünf dreigeschossige Häuser, die halbrund aneinander gebaut sind.

Damit Ihre Privatsphäre diesen Namen auch verdient, haben Sie einen Telefonanschluß in Ihrer Wohnung, einen eigenen Briefkasten und eine Klingel an der Wohnungstür. Und der eigene Haustürschlüssel gibt Ihnen die Möglichkeit, sich zurückzuziehen, zu kommen und zu gehen, ganz wie Sie es wollen.



Wenn es Ihnen einmal nicht so gut geht, können Sie sich jederzeit auf den hauseigenen ambulanten Pflegedienst verlassen.

Über die Notrufanlage in Ihrem Zimmer sind Sie Tag und Nacht mit unserem qualifizierten Personal verbunden.

48 Wohnungen und zwei Arztpraxen finden hier Raum. Daneben stehen 20 vollstationäre Pflegeplätze zur Verfügung.

Wir sind da, wenn Sie uns brauchen!
Ob wohnen oder Pflege.



Wohnstift Buxtehude
Gesellschaft für Wohnen im Alter e. V.
Genslerweg 4, 4 A-E
21614 Buxtehude
Tel.: 0 41 61 / 596 55
Fax: 0 41 61 / 596-515
www.Wohnstift-Buxtehude.de

Name	Anschrift	Telefon
Betreuungs- und Service gGmbH DRK	Poststraße 21, 21682 Stade	0 41 41/40 55 99
Diakoniestation Fredenbeck/Mulsum	Königsberger Ring 27, 27449 Kutenholz	0 47 62/14 32
Deutsches Rotes Kreuz		
- Sozialstation Altes Land und Geestrand	Schützenstraße 4 a, 21720 Steinkirchen	0 41 42/38 18
- Büro Jork	Westerminnerweg 22, 21635 Jork	0 41 62/90 03 80
- Sozialstation Buxtehude	Bebelstraße 38, 21614 Buxtehude	0 41 61/7 42 30
- Sozialstation Geest	Herrenstraße 25, 21698 Harsefeld	0 41 64/88 71 08
- Sozialstation Himmelpforten/Oldendorf	Weidenkamp 26 b, 21709 Himmelpforten	0 41 44/21 02 61
- Sozialstation Kehdingen	Zentrumstraße 11, 21706 Drochtersen	0 41 43/91 06 21



Rundum gut versorgt! Seniorenheime im Kreisverband Stade des Deutschen Roten Kreuzes

Das Rote Kreuz hat einen guten Namen. Wir setzen uns für Menschen ein, die Hilfe brauchen, – weltweit und ganz in der Nähe. Darum haben wir uns die Betreuung und Pflege älterer Mitbürger zur Aufgabe gemacht.

Wir bieten Senioren im Landkreis Stade vielfältige Hilfs- und Pflegeleistungen. Wenn Sie es wünschen, finden Sie bei uns auch ein neues Zuhause.

Gerade ältere Menschen möchten in Sicherheit und Geborgenheit leben. Sie wünschen sich ein Zuhause mit familiärer Ausstrahlung. In unseren Seniorenheimen bieten wir ganzheitliche Pflege und Therapie. Wir betreuen Sie individuell und rücksichtsvoll – gemäß Ihren Möglichkeiten und seelischen Bedürfnissen und in enger Partnerschaft mit den Angehörigen.

Unsere engagierten Fachkräfte bilden wir ständig fort. So sichern wir dauerhaft einen Pflegestandard und Komfort auf hohem Niveau.

Bewährte Pflege und Versorgung erfahren Senioren in unseren fünf Senioren-, Alten- und Pflegeheimen im Landkreis Stade.

Jedes dieser Häuser hat aufgrund seiner geographischen Lage, seiner Größe, Geschichte, Anlage und Leitung seine ganz individuelle Atmosphäre und einen eigenen Lebensrhythmus.

Attraktive Gestaltungs- und Beschäftigungsangebote werden von den Bewohnerinnen und Bewohnern ebenso gern genutzt wie sportliche und kulturelle Veranstaltungen, Fahrten und Freizeitvergnügen.

Unsere Häuser finden Sie in:

- Buxtehude
- Drochtersen
- Freiburg
- Harsefeld und
- Stade.

Wir informieren und beraten Sie gern.

Deutsches Rotes Kreuz
Kreisverband Stade
Am Hofacker 14
21682 Stade
Telefon: 04141 8033-0
Telefax: 04141 8033-333
e-Mail: info@kv-stade.drk.de
www.kv-stade.drk.de



Unsere **Sozialstationen** bieten Ihnen qualifizierte Kranken- und Altenpflege zuhause ... rund um die Uhr!



 **Deutsches Rotes Kreuz**

Mit unserem **Hausnotrufsystem** bieten wir Ihnen per Knopfdruck mehr Sicherheit in den eigenen vier Wänden.



Selbst bestimmt können Sie im „**Betreuten Wohnen**“ des Roten Kreuzes gut versorgt Ihren Lebensabend genießen.



Unser **Menüservice** bringt Ihnen auf Wunsch leckere Speisen direkt ins Haus.



Deutsches Rotes Kreuz
Kreisverband Stade
Am Hofacker 14
21682 Stade
Telefon 04141 8033 -0
www.kv-stade.drk.de

Die Elbe Kliniken: medizinische Kompetenz im Doppelpack

Zwölf Betten und eine ärztliche Ausrüstung von sechs Messern, zwei Scheren, einer Pinzette, einem Tubus, einem Doppelhaken, zwei Haarsonden, zehn Kathetern, zwei Klistierspritzen, einem Rasiermesser sowie eine Verbandtasche samt Notbesteck: So begann 1842 die Geschichte des Klinikums Stade. Das Klinikum Buxtehude wurde im Jahre 1929 feierlich eröffnet.

Gemeinsam die Zukunft gestalten

Die gemeinsame Geschichte der Elbe Kliniken Stade und Buxtehude dagegen ist noch jung. Im Januar 2001 wurden die beiden Krankenhäuser zu einem Unternehmen vereinigt, um ihre Leistungen zum Vorteil der Patienten zu optimieren: Moderne medizinische Versorgung rund um die Uhr und auf schnellstem Weg - mit dem Know-how zweier leistungsstarker Partner. Die wichtige Präsenz vor Ort sowohl in Stade als auch in Buxtehude bleibt erhalten und wird durch die enge Zusammenarbeit beider Häuser auf logistischer Ebene und schnellerem Leistungs- und Erfahrungsaustausch weiter verbessert. Dies ist wichtig, denn der steigende Wettbewerb im Gesundheitswesen macht auch vor den Krankenhäusern nicht halt.

Leistungsstärke für die Region

Gemeinsam betreuen die Elbe Kliniken allein im stationären Bereich rund 30.000 Patienten jährlich. Etwa 60.000 Patienten kommen in diesem Zeitraum zur ambulanten Behandlung. Zusammen verfügen beide Standorte über 776 Betten, 506 in Stade und 270 in Buxtehude. Mit insgesamt 1.800 Mitarbeitern, darunter 200 Ärzte und gut 850 Pflege- und Funktionskräfte, gehören die Elbe Kliniken zu den bedeutendsten Dienstleistungsunternehmen für die medizinische und pflegerische Versorgung der Menschen im Raum Elbe-Weser-Nordsee. Sie sind damit ein positives Beispiel für einen funktionierenden regionalen Gesundheitsanbieter, der erstklassige Leistung für eine ganze Region erbringt.

Umfassend und hoch spezialisiert: Die medizinische Kompetenz

Für die optimale Versorgung der Bevölkerung sorgen in den Elbe Kliniken 18 medizinische Fachabteilungen. Jede verfügt über modernste Diagnostik- und Behandlungseinrichtungen. Hierdurch sind die beiden Krankenhäuser in der Lage, ein breit gefächertes Spektrum der Gesundheitsversorgung auf hohem Niveau in der Region sicherzustellen, das den Kliniken in Großstädten wie Hamburg und Bremen in nichts nachsteht.

Neben der medizinischen Basisversorgung stellen die Elbe Kliniken nahezu alle Leistungen der Schwerpunkt- und Maximalversorgung durch spezielle Abteilungen sicher: Gefäßchirurgie, Visceral- und Unfallchirurgie, Sportmedizin, Hüft- und Kniegelenkprothetik, Gastroenterologie und Kardiologie, Gynäkologie und Geburtshilfe, Pädiatrie, Urologie, HNO, Augenheilkunde, Neurologie, Psychiatrie, Dermatologie und ambulante Physiotherapie. Im Mittelpunkt steht immer der Mensch, denn je intensiver der Austausch zwischen Ärzten, Pflegepersonal und Patient ist, desto effektiver gestaltet sich die Behandlung für eine schnelle Genesung.

Die vielseitigen hauseigenen Angebote für Gesundheits- und Bewegungsinteressierte stehen nicht nur Patienten der Elbe Kliniken zur Verfügung. Interessierte Bürger können beispielsweise auch die Ernährungsberatung bei Übergewicht und Stoffwechselerkrankungen in Anspruch nehmen. Das Team der Physiotherapeuten, Masseure und Therapieassistenten veranstaltet neben dem breiten Spektrum der Behandlungsmöglichkeiten auch öffentliche Kurse von Nordic-Walking bis Aquafitness. Für Unternehmen und Privatpersonen bietet das Elbe Klinikum Buxtehude zudem einen „Rundum-Gesundheitscheck“ an.

Engagement für Ausbildung und Beruf

Die Ausbildung der eigenen Mitarbeiter wird groß geschrieben: Seit über 40 Jahren absolviert ein großer Teil des Pflegepersonals, der Physiotherapeuten und der medizinisch-technischen Assistenten seine Ausbildung in den Fachschulen, die den Elbe Kliniken Stade-Buxtehude angeschlossen sind. Jüngstes Engagement der Klinik für die Berufsausbildung mit Zukunft ist der im Juni 2006 mit der Physiotherapie-Fachschule Stade und der Hochschule Buxtehude gegründete Studiengang „Physiotherapie“. Ab September 2006 kann man dies in Buxtehude studieren.

Zukunftsweisende Projekte und Kooperationen

Um fit für die Zukunft zu sein haben die Elbe Kliniken viel geleistet – und investieren weiter. Neue medizinische und technische Erkenntnisse weisen den Weg und fordern einen stetigen Prozess der Weiterentwicklung und Verbesserung. Auch die Ansprüche der Patienten an eine Behandlung auf dem neuesten Stand der Möglichkeiten und zugleich kurzem, komfortablem Aufenthalt im Krankenhaus ihrer Wahl, wachsen. Die Elbe Kliniken stellen sich den Herausforderungen der Zukunft gerne.

Der Linksherzkathetermessplatz

Die Elbe Kliniken verfügen über ein nach neuesten Erkenntnissen ausgestattetes Labor zur Untersuchung und Therapie erkrankter Herzkranzgefäße, einen so genannten Linksherzkathetermessplatz (LHKM). Für diese Versorgung mussten Herz-Patienten aus dem Landkreis Stade früher

lange Wege bis nach Hamburg und Bremen in Kauf nehmen. An 365 Tagen im Jahr können sich die Bürger jetzt rund um die Uhr auf die Notfallbereitschaft verlassen. Heute erfolgen auch Eingriffe wie beispielsweise die Erweiterungen von Gefäßverengungen und das Einbringen von Gefäßstützen (Stents) auf höchstem Niveau. Zusätzlich besteht ein engmaschiges Kooperationsnetz mit Hausärzten, niedergelassenen Kardiologen und dem Universitätsklinikum Eppendorf.

Die Stroke Unit

In der Spezialabteilung für Schlaganfallmedizin, der so genannten „Stroke Unit“, werden in Stade Patienten mit akuten Schlaganfällen nach neuesten Konzepten behandelt. Früher stand die Rehabilitation des Schlaganfallpatienten im Vordergrund. Heute bekämpfen die Mediziner durch schnelles Eingreifen und leistungsfähige Diagnostik bereits das Entstehen eines ausgedehnten Hirnschadens. Bei einem Schlaganfall zählt jede Minute: Um auch Betroffene in den benachbarten Kliniken Otterndorf und Buxtehude so schnell wie möglich behandeln zu können, planen die Experten zur Zeit eine telemedizinische Anbindung. Über die digitale Vernetzung können die Ärzte in Stade bald rund um die Uhr Diagnosen und notwendige Therapien mit den Kollegen in Otterndorf und Buxtehude abstimmen und sicherstellen.

Die Neugeborenen-Intensivstation

Jährlich erblicken in den Elbe Kliniken ca. 2.500 Kinder das Licht der Welt. Sollten sich die ersten Schritte ins neue Leben etwas holprig gestalten, ist eine umfassende kinderärztliche Betreuung gewährleistet: Die Neugeborenen-Intensivstation wurde 2005 personell und apparativ ausgebaut. Damit ist die Geburtsbegleitung und anschließende Behandlung auch kleinster Frühgeborener auf dem neuesten Stand der Erkenntnisse möglich.

Das Brustzentrum

Das 2003 gegründete Brustzentrum vereinigt die Kompetenz von Experten verschiedener Fachgebiete unter einem Dach. Ärzte aus den Kliniken der Frauenheilkunde, Radiologie, Strahlentherapie, Pathologie, Onkologie, Psychologie und Physiotherapie arbeiten hier mit viel Erfahrung nach international anerkannten Qualitätsstandards zusammen. Für einen reibungslosen Informationsfluss und die optimale Therapie der Patientinnen wird die kollegiale Zusammenarbeit mit den niedergelassenen Ärzten hier groß geschrieben.

Das Zentrum für ambulante Medizin

2002 eröffnete das Zentrum für ambulante Medizin, in dem Ärzte aus den acht Fachabteilungen ausschließlich ambulante Operationen durchführen. Der ständige Fortschritt bei Narkoseverfahren, Medizin-Technik und Operationsverfahren macht dies möglich und der Patient kann noch am Tag des Eingriffs wieder nach Hause zurückkehren.

Die neue Psychiatriestation

Die Abteilung für Psychiatrie, Psychotherapie und Psychosomatik der Elbe Kliniken sorgt dafür, dass jeder Bürger der Region die Garantie hat, in plötzlichen seelischen Krisen oder bei behandlungsbedürftigen psychiatrischen Erkrankungen stationär aufgenommen zu werden, falls eine solche Behandlung notwendig ist. Im Herbst 2006 wird die Klinik ihr Angebot durch die Eröffnung einer neuen Station erweitern. Deren Schwerpunkt liegt in der psychotherapeutischen und psychosomatischen Behandlung. Die Elbe Kliniken stellen hiermit die Vollversorgung der Bevölkerung der gesamten Region sicher.

Überregionales Dermatologisches Zentrum Buxtehude

Das Dermatologische Zentrum Buxtehude wurde 1995 gegründet und stellt heute ein überregionales Zentrum für Patienten mit Hauterkrankungen dar. Es übernimmt insbesondere bei der Behandlung schwerkranker Patienten, die anderswo nicht mehr behandelt werden können, eine zentrale Aufgabe in der Elbe-Weser Region, im gesamten nördlichen Niedersachsen und im Süderelbe-Bereich.

Im Dermatologischen Zentrum Buxtehude wird der allgemeinen gesundheitspolitischen Forderung nach Integration und Verzahnung Folge geleistet: Die individuelle Behandlung der Patienten ist durch die abgestuften, fließenden Übergänge von vollstationärer über teilstationärer zu ambulanter und rehabilitativer Behandlung lückenlos und effizient.

Außerdem sind medizinische Kosmetik- und Laserbehandlungen sowie Lid- und Bauchdeckenkorrekturen möglich.

Schwerpunkt orthopädische Chirurgie und Sportmedizin

Die endoprothetische Versorgung ist einer der Schwerpunkte der unfallchirurgischen Abteilungen der beiden Standorte der Elbe Kliniken. Eine große Anzahl von Patienten profitiert jährlich vom Einsatz modernster künstlicher Gelenke sowohl der Hüfte, als auch des Knies. Hinzu kommt eine hoch spezialisierte Abteilung für Sportmedizin im Elbe Klinikum Buxtehude. Hier liegt der Schwerpunkt neben der Knieendoprothetik auf Kniespiegelungen, die mit minimaler Operationsnarbe eine Heilung von Gelenkerkrankungen ermöglichen.



Am Krankenhaus 1 • 21614 Buxtehude

www.elbekliniken.de

 **(0 41 61) 703 - 0**



Information/Zentrale 703 - 0

Geschäftsführung

Siegfried Ristau 703 - 20 00

Betriebsleitung

Ärztlicher Direktor Prof. Dr. Eckhard Breitbart 703 - 60 05
 Pflegedirektorin Gisela Döhle 703 - 20 25

Kliniken / Fachabteilungen

Klinik für Anästhesie und Intensivmedizin
 Chefarzt Dr. Ulrich Thißen 703 - 45 05

Chirurgische Klinik
Visceralchirurgie
 Chefarzt Dr. Homajun Massoun 703 - 40 05

Unfallchirurgie und Orthopädie
 Chefarzt Dr. Michael Stachow 703 - 40 05

Sporttraumatologie
 Chefarzt Dr. Hans-Wolfram Körner 703 - 40 35

Klinik für Dermatologie
 Chefarzt Prof. Dr. Eckhard Breitbart 703 - 60 05

Klinik für Gynäkologie und Geburtshilfe
 Chefarztin Dr. Iris Czybulka-Jachertz 703 - 50 05

Medizinische Klinik
 Chefarzt Dr. Udo Wierschem 703 - 30 05

Augenklinik
 Belegarzt Dr. Georg Kleintges (0 41 61) 27 75

Institute

Derma-Pathologie
 In Kooperation mit der niedergelassenen Ärztin Dr. Bernadette Schubert (0 41 61) 74 78 65

Röntgen- und Ultraschalldiagnostik
 Gemeinschaftspraxis Dr. Strache und Dr. Bergeest in Kooperation mit der Klinik Dr. Hancken GmbH (0 41 61) 74 05 11

Physikalische Therapie
 Leitende Physiotherapeutin Michaela Pahl von Husen 703 - 47 05

Ausbildungsstätten
 Schule für Gesundheits- und Krankenpflege 703 - 38 05



Bremervörder Straße 111 • 21682 Stade

www.elbekliniken.de

Zentrale (0 41 41)
 **97- 0**



Geschäftsführung
 Siegfried Ristau 97 - 10 00

Betriebsleitung
 Ärztlicher Direktor Dr. Jörg Igloffstein 97 - 13 50
 Pflegedienstleiter Eckehard Hagen 97 - 18 00

Kliniken / Fachabteilungen

Klinik für Gastroenterologie
 Chefarzt Prof. Dr. Jan W. Konturek 97 - 14 00

Klinik für Innere Medizin und Kardiologie
 Chefarzt Dr. Günter Lockert 97 - 14 50

Klinik für Visceral-, Thorax- und Gefäßchirurgie
 Chefarzt Prof. Dr. Benno Stinner 97 - 12 00

Gefäßchirurgie
 Dr. Wok-Ulrich Schütz 97 - 12 85

Klinik für Unfallchirurgie und Orthopädie
 Chefarzt Dr. Jörg Franke 97 - 12 14

Handchirurgie
 Dr. Rainer Ziegler 97 - 15 80

Wirbelsäulenchirurgie
 Dr. Jan Frischmuth 97 - 12 16

Schulterchirurgie
 Dr. Eckhart Borchert 97 - 12 49

Klinik für Anästhesie, operative Intensivmedizin und Schmerztherapie
 Chefarzt Dr. Martin Gossler 97 - 11 00

Klinik für Hals-Nasen-Ohren-Heilkunde
 Chefarzt Prof. Dr. Dr. habil. Jürgen Naujoks 97 - 13 04

Augenklinik
 Belegarzt Dr. Steffen Schlosshardt 97 - 11 40

Klinik für Gynäkologie und Geburtshilfe
 Chefarztin Dr. Iris Czybulka-Jachertz 97 - 11 60

Klinik für Kinder- und Jugendmedizin
 Chefarzt Dr. Volker Berg 97 - 13 20

Neurologische Klinik
 Chefarzt Dr. Jörg Igloffstein 97 - 13 50

Klinik für Psychiatrie, Psychotherapie und Psychosomatik
 Kommiss. Leitung Hilda Sacharow 97 - 13 70

Klinik für Urologie u. Kinderurologie
 Chefarzt Dr. Christoph Gehring 97 - 15 00

Institute

Pathologie
 Chefarzt Priv.- Doz. Dr. Gerhard Bommer 97 - 15 60

Röntgen- und Ultraschalldiagnostik 97 - 15 21
Computertomographie u. DSA 97 - 15 51
 Klinik Dr. Hancken GmbH und Partner

Physikalische Therapie
 Leitende Physiotherapeutin Marina Brusberg 97 - 11 50

Ausbildungsstätten
 Physiotherapeuten / innen
 Gesundheits- und Krankenpflegerin / pfleger
 Gesundheits- und Kinder-Krankenpflegerin / pfleger
 Medizinisch-technische Laboratoriumsassistenten / innen
 Medizinisch-technische Radiologiesassistenten / innen

Dienstleistungen des Straßenverkehrsamtes

<p>Nicht alle Vorgänge können hier beschrieben werden. Bei Fragen erreichen Sie Ihre Ansprechpartner/Innen unter 04141/12-444 oder 04141/12-450</p>	Fahrzeugbrief bzw. Zulassungsbescheinigung Teil II	Fahrzeugschein bzw. Zulassungsbescheinigung Teil 1	Gültiger Personalausweis bzw. Reisepass mit Meldebestätigung	Versicherungsbestätigung (Doppelkarte)	Einzugermächtigung für KFZ-Steuer	Kennzeichenschilder	Prüfbescheinigung der letzten Hauptuntersuchung (HU)	Prüfbescheinigung der letzten Abgasuntersuchung (AU)	Ggf. schriftliche Vollmacht	Gutachten eines Sachverständigen	Bemerkungen
Neuzulassung	■		■	■	■				■		
Umschreibung innerhalb des Zulassungsbezirkes (zugelassenes Fahrzeug)	■	■	■	■	■	siehe Bem.	■	■	■		Wenn ein anderes Kennzeichen gewünscht wird, bitte vorhandene Schilder mitbringen.
Umschreibung innerhalb des Zulassungsbezirkes (abgemeldetes Fahrzeug)	■	■	■	■	■	■	■	■	■		Vorhandene Euro-Schilder können verwendet werden.
Umschreibung aus einem anderen Zul.-Bezirk (zugelassenes Fahrzeug)	■	■	■	■	■	■	■	■	■		
Umschreibung aus einem anderen Zul.-Bezirk (abgemeldetes Fahrzeug)	■	■	■	■	■		■	■	■		
Wiederzulassung für den gleichen Halter	■	■	■	■	■		■	■	■		Vorhandene Schilder können verwendet werden.
Außerbetriebsetzung (Abmeldung)	■	■				■					
Kurzzeitkennzeichen			■	■ siehe Bem.					■		Besondere Deckungskarte für Kurzzeitkennzeichen!
Änderung der Technikdaten (technische Änderungen)	■	■								■	
Änderung der Adresse innerhalb des Zulassungsbezirkes (Anschriftenänderung)		■	■						■		
Änderung des Namens z.B. durch Heirat	■	■	■						■		
Ersatzfahrzeugschein bei Verlust bzw. Diebstahl	■		■				■		■		
Umkennzeichnung wegen Verlust bzw. Diebstahl der Kennz.-Schilder	■	■	■			■ siehe Bem.	■	■	■		Soweit noch ein Schild vorhanden, dieses mitbringen; bei Diebstahl bitte Aktenzeichen der Polizei vorlegen.
Ausfuhrkennzeichen bzw. Exportkennzeichen	■	■	■	■ siehe Bem.			■	■	■		Grüne und gelbe Deckungskarte für Ausfuhrkennzeichen!

Steigen Sie ein!

Morgens, mittags, abends oder nachts – Sie sind immer in guter Gesellschaft. An einem durchschnittlichen Werktag sind rund 2 Mio. Fahrgäste im HVV unterwegs und profitieren von den Vorteilen eines starken Verbundes. Ganz gleich, ob Sie viel oder wenig fahren – wir haben garantiert die passende Fahrkarte für Sie. Für kurze und für lange Wege. Alle Fahrkarten gibt es in verschiedenen Entfernungsstufen zu fairen Preisen.

Fahrkarten

Eine Fahrkarte gilt auf allen Linien im HVV, egal ob Sie mit Bus, Bahn oder Hafenfähre unterwegs sind. Einzel-, Tages- und Gruppenkarten kaufen Sie am Automaten oder beim Busfahrer. Für alle, die regelmäßig mit uns fahren, lohnen sich Wochen- und Monatskarten zum Sparpreis. Ausgeschlafene und alle, die nicht auf die Hauptverkehrszeiten angewiesen sind, bevorzugen die CC-Karte. Alle Zeitkarten gibt es auch im Abonnement. Informationen erhalten Sie unter www.hvv.de, der HVV-Infoline 040/19 449 und in den Servicestellen.

Fahrplan...

Einmal jährlich erscheinen die HVV-Fahrplanbücher. 8 regionalisierte Ausgaben, z. B. für den Großbereich Hamburg und den Landkreis Stade. Die Fahrplanbücher sind in den HVV-Servicestellen und im Zeitschriftenhandel erhältlich. Sonderfahrpläne bekommen Sie kostenlos in den HVV-Servicestellen.

... unter www.hvv.de

können Sie sich schnell Ihren persönlichen Fahrplan zusammenstellen und ausdrucken. Haltestellenaushänge und Linienfahrpläne gibt's hier auch.

... per Telefon oder Fax

Sie rufen uns an oder senden uns ein Fax. Und wir stellen Ihnen die beste Fahrtroute zusammen! Ihren persönlichen Fahrplan oder einen Haltestellenaushang mit allen Abfahrtszeiten einer bestimmten Linie senden wir Ihnen gern kostenlos zu. Diesen Service bieten wir auch in Blindenschrift an. **Telefon 040/19 449 • Fax 040/32 88-35 11**

... per SMS

Unterwegs mit Handy bestens informiert. Einfach Start!Ziel ohne Leerzeichen eingeben und an eine der unten genannten SMS-Nummern senden. Start und Ziel können eine Haltestelle, Straße mit Hausnummer oder besondere Stätte sein, z. B.: **Bahnhofstraße,Stade!Steinstraße27**.

Ohne Eingabe einer Uhrzeit erhalten Sie den Fahrplan für die nächste Verbindung. Die SMS-Antwort ist natürlich kostenlos.

T-Mobile: 0175/3 60 99 99

Vodafone: 0173/8 82 99 99

E-Plus: 0178/3 60 99 99

O2: 0179/4 53 45 88

Park + Ride

Im HVV-Gesamtbereich gibt es an über 120 Haltestellen des Schnellbahn- und Regionalverkehrs Park+Ride-Anlagen mit mehr als 18.000 Stellplätzen.



Stand: 06.2007

Mehr Infos unter:

www.hvv.de

Mehr als ein Ziel

HVV



Geschichte

Schloss Agathenburg wurde unmittelbar nach dem Dreißigjährigen Krieg durch Hans Christoph von Königsmarck errichtet. Der schwedische Generalgouverneur der Herzogtümer Bremen und Verden ließ seinen Landsitz am Geesthang mit Blick auf das Elbtal erbauen. Für den Landesherrn von Königsmarck war das Dorf Lieth der ideale Wohnsitz, da es in unmittelbarer Nähe zu der Residenz und Verwaltungszentrale Stade lag. Das Dorf wurde mit der Fertigstellung des Schlosses 1655 nach der Ehefrau Hans Christophs, Agatha von Leesten, Agathenburg genannt.

Hans Christoph von Königsmarck war sehr wohlhabend; er trat als bedeutender Financier des schwedischen Königshauses auf. Sein herausragendes militärisches Verdienst war die Eroberung der Prager Kleinseite kurz vor dem Abschluss des Westfälischen Friedens. Hans Christoph konnte sein neu erbautes „Hauß Agathenburg“, wie er es benannte, nur kurzzeitig bewohnen, da er zunächst weiterhin als Feldherr tätig war und bereits 1663 in Stockholm an einer Blutvergiftung starb. Er und seine Frau hatten sechs Kinder, von denen zwei früh verstarben und ein weiterer Sohn mit achtzehn Jahren. Ihre Tochter Beate Elisabeth vermählte sich 1655 in Stade mit dem Grafen Pontus Frederik de la Gardie.

Nur drei Generationen derer von Königsmarck lebten auf Schloss Agathenburg. Bereits 1694 endete die Erbfolge durch Mord an dem Enkel des Schlosserbauers. Ein Liebesverhältnis mit der kurhannoveranischen Prinzessin Sophie Dorothea ging für den jungen Grafen Philip Christoph tödlich aus. Sophie Dorothea, deren Gatte 1714 als Georg I. den englischen Thron bestieg, wurde bis zu ihrem Lebensende auf Schloss Ahlden bei Celle verbannt.

Maria Aurora von Königsmarck, eine Schwester Philip Christophs, wurde durch ihre Verbindung zum europäischen Hochadel bekannt. Ihr unabhängiges Leben – sie war nie verheiratet – und ihre herausragende Bildung, gepaart mit außergewöhnlicher Schönheit sorgten bei Hofe für Aufsehen. Aus einer Liaison mit dem sächsischen Kurfürsten und späterem König von Polen, August dem Starken, ging ihr Sohn Moritz hervor.

Die Auseinandersetzungen um den Besitz in Agathenburg zogen sich nach dem Tode des letzten direkten Erben Philip Christoph von Königsmarck bis

zum Jahre 1740 hin. Dann erwarb das Kurfürstentum Hannover Gebäude und Ländereien. Seit 1753 diente das Schloss jeweils dem ersten Beamten des Amtes Stade-Agathenburg als Wohn- und Amtssitz.

Nach dem Ende des hannoveranischen Staates 1866 blieb das Schloss zunächst verpachtet, bis es elf Jahre später in gemeinschaftlichen Besitz mehrerer Agathenburger Bürger überging. 1881 konnte es der Landwirt Heinz Wilkens erwerben, nachdem sein Hof dem Bau der Eisenbahnlinie Hamburg-Cuxhaven weichen musste. Damals wurde auch der heute unmittelbar am Schloss stehende Pferdestall an seinen jetzigen Platz versetzt.

Ein Brand zerstörte 1921 das Schloss so schwer, dass nur die Außenmauern und das Kellergewölbe erhalten blieben. Den Wiederaufbau führten die Eigentümer Hans und Sophie zum Felde, (geb. Wilkens), mit großer Umsicht durch. Im Zuge der Baumaßnahmen erhielt der Treppenturm seine heutige Gestalt.

Sophie zum Felde vermachte das Schloss dem Stader Geschichts- und Heimatverein, in dessen Besitz es 1983 überging. Dieser überließ das Anwesen dem Landkreis Stade. Die Restaurierung von Schloss Agathenburg in der Zeit von 1990 bis 1993 wurde durch die Stiftung Niedersachsen maßgeblich gefördert. 1991 wurde Schloss Agathenburg der Öffentlichkeit als Kulturzentrum übergeben.

Der Park

Ursprünglich gehörte zum Landsitz der Grafen Königsmarck ein großer Barockgarten. Er lag unterhalb des Schlosses in der Marsch, war quadratisch angelegt und durch Wasserläufe sowie Nutz- und Zierpflanzen gegliedert. Im letzten Jahrhundert ist der so genannte Große Garten Weideland gewichen.

Südöstlich des Schlosses befindet sich ein alter Baumgarten, der Schlosspark. In der zweiten Hälfte des 18. Jahrhunderts wurden in diesem Bereich um zwei vorhandene Fischteiche Terrassen in Hufeisenform angelegt. Die Grundzüge dieser Anlage sind bis heute erhalten. Oberhalb der Teiche, auf dem ehemaligen Friedhof des Schlosses, befindet sich die Familiengruft des Amtmannes

Melchior Siegfried Hofmeister. Die dort liegende Grabplatte erinnert an dessen 1776 bestattete Tochter Auguste Dorothee.

Mit der Erbauung des Schlossgebäudes entstanden zugleich ein Torhaus, Marstall, Brauerei und Wohnungen der Dienerschaft. Die Lage dieser Wirtschaftsgebäude ist heute in der Gestaltung des Vorplatzes wieder sichtbar. Parallel zum Vorplatz erstreckt sich ein Blumengarten mit landschaftstypischen Bauerngartenstauden, der bei der Sanierung des Parks nach barockem Vorbild angelegt wurde.

Kulturprogramm

Seit 1991 ist Schloss Agathenburg Kulturzentrum des Landkreises Stade. Die Kulturstiftung Schloss Agathenburg veranstaltet Konzerte, Ausstellungen, Lesungen und Vorträge. Von 1991 bis 2004 wurde das Schloss Agathenburg durch den Landkreis Stade betreut. Die Kulturstiftung wurde 1992 durch den Landkreis Stade errichtet und war für das kulturelle Programm auf dem Schloss verantwortlich. Nunmehr ist sie Trägerin der gesamten Schlossanlage und der kulturellen Inhalte.

Ausstellungen

Eine Dauerausstellung führt in die Vergangenheit: Die Geschichte der Ortschaft, des Schlosses, seiner Bewohner und der Amtsverwaltung wird durch Exponate, Bilder und Texte veranschaulicht. Als Kontrast zur Vergangenheit und als überraschende Verbindung, präsentieren sich die Wechselausstellungen zeitgenössischer Kunst. Dieser Schnittpunkt zwischen Vergangenen und Gegenwärtigem ist geeignet, dem Besucher stets neue Eindrücke und Anregungen zu vermitteln. Im Schloss wurden u.a. bereits Arbeiten von Kimberly Austin, Madeleine Dietz, Max Ernst, Helle Frøsig, Yvonne Goulbier, Sandra Hastenteufel, Kurt Kocherscheidt, Corinna Korth, Christina Kubisch, Christiane Möbus, Lars Nilsson, Bernhard Prinz, Peter Schlör, Cony Theis und Martin Zeller gezeigt.



Konzerte

Im Erdgeschoss des Schlosses befindet sich der Konzertsaal mit einem hervorragenden Steinway Flügel. Der Herrschaftssaal im 1. Obergeschoss und der Vorraum zum Eiskeller werden ebenfalls für Konzerte genutzt. Es hat sich in den letzten Jahren ein reges Konzertleben entfaltet. Es waren bereits das Arditto String Quartet, das Ensemble Recherche, die MusikFabrik Köln, die Gustav Peter Wöhler Band, Wolfgang Rihm und Dieter Ilg & Charlie Mariano und viele weitere Musiker und Musikerinnen zu Gast auf Schloss Agathenburg. Die Besucher schätzen neben der Programmauswahl die räumliche Nähe zum Künstler, die im Schloss gegeben ist. Freunde des Jazz treffen sich im alten Pferdestall.

Lesungen

Lesungen werden von den jeweiligen Buchautoren oder von Schauspielern gehalten. Beliebt ist die Form der Verbindung von Literatur und Imbiss.

Skulpturenpark

Der das Gebäude umgebende Schlosspark ist Aufstellungsort für die Skulpturensammlung der Kreissparkasse Stade. Skulpturen im öffentlichen Raum vor Gebäuden oder auf freien Plätzen zu errichten, hat eine jahrtausendealte Tradition. Bildhauerische Arbeiten in der gestalteten Natur – den Parks – zu sehen, war dagegen lange Zeit der Oberschicht vorbehalten. Dieses änderte sich erst im letzten Jahrhundert, als Grünanlagen zur öffentlichen Nutzung entstanden. Wird ein Park als Ausstellungsareal für Skulpturen genutzt, verändert sich dieser auf interessante Weise: Die Skulptur prägt den Ort, der Ort seinerseits die Skulptur. Die Möglichkeit, Kunst im Kontext mit Landschaft wahrzunehmen, ist ein besonderes Erlebnis.

Kindergeburtstage

Die Kulturstiftung öffnet das Haus ebenso für Kindergeburtstage und hat Ideen für Spiele und Erkundungswege durch das Haus und Gelände. Nehmen Sie Kontakt zur Kulturstiftung auf!

Standesamtliche Trauungen

Standesamtliche Trauungen sind im Foyer oder im Niedersachsenzimmer des Schlosses möglich. Sprechen Sie mit den Mitarbeiter/innen der Kulturstiftung Schloss Agathenburg.

Vermietungen für Tagungen und Feste

Die Räume im Schloss und der Pferdestall eignen sich hervorragend für Tagungen und Familienfeiern.

Wo & Wann

Schloss Agathenburg ist mit dem Auto über die B 73, mit dem Rad über den Wanderweg an der Bahnlinie oder mit der DB Regionalbahn, Station Agathenburg (innerhalb des Hamburger Verkehrsverbundes), zu erreichen.

Schloss Agathenburg

Hauptstraße
21684 Agathenburg
Telefon: 0 41 41.6 40 11
Telefax: 0 41 41.6 48 61
info@schlossagathenburg.de
www.schlossagathenburg.de

Öffnungszeiten

Di.-Sa. 14-18 Uhr; So. 10-18 Uhr
und nach Vereinbarung
(November bis Februar
eweils bis 17 Uhr)
Es erscheint viermal im
Jahr ein Faltblatt,
das über die Veranstaltungen
informiert.





Hier im Natureum Niederelbe mit seinem Parkgelände, seinen verschiedenen Wanderwegen, seinen Freilichtausstellungen und dem großen Ausstellungsgebäude kann man nicht nur viel über die Besonderheit dieses Lebensraums erfahren, sondern man kann sich diese Landschaft der Außendeichswiesen, Watten, Sande und des Meeres erwandern. Man kann Natur, Schiffe und Vögel sehen, das Meer riechen und in Naturschutzgebieten mit den vorhandenen Ferngläsern u. a. Tiere beobachten. Aus der Mischung von salzigem Meerwasser und süßem Flusswasser entsteht in der Tideelbe eine Brackwasserzone, die biologisch und gewässerkundlich sehr interessant ist. Die Tide läuft weit hinauf ins Binnenland, bis östlich von Hamburg. Elbsande und Watten, aber auch die Marschen und Moore an der Niederelbe verdanken der Tide ihre Entstehung. Fluss und Meer prägen die Vegetation, die Tierwelt, die Landschaften und die Menschen an der Niederelbe.

Das Elbeästuar beherbergt zeitweise eine Vielzahl von Gästen. Viele Fischarten ziehen durch die Flussmündung stromauf zu den Laichgewässern in die Nebenflüsse der Unterelbe oder weiter zum Oberlauf. Andere Arten kommen von dort und wollen stromab zum Laichen ins Meer. Eine der bekanntesten ist der Aal, der im Sargasso-See im westlichen Atlantik laicht. Als kleine Glas-Aale kommen die jungen Aale dann zurück an unsere Küste und ziehen die Flüsse hinauf um hier aufzuwachsen.

Mehr als 130 Vogelarten brüten und rasten an der Niederelbe. Bei günstigem Wetter überwintern sogar viele von ihnen. Beeindruckend sind die riesigen Schwärme an Weißwangens- und Blässgänsen die in den letzten Jahren immer wieder am Natureum und manchmal direkt vor der Beobachtungsstation Ostemündung zu sehen waren.

Wiesenbrüter, Watt- und Wasservögel sowie dutzende andere Vogelarten bevölkern die Marschen im Sommer. Bei der Nahrungsaufnahme in den Watten vor dem Natureum kann man Ihnen zuschauen.

In einer Landschaft, die so vielfältig vom Menschen genutzt und beeinflusst wird wie die Niederelbe, bezieht das Natureum den Menschen als wesentlichen Landschaft und Umwelt gestaltenden Faktor in seine Ausstellungen mit



ein. Im Erdgeschoss des großen Ausstellungsgebäudes werden die Landschaften der Niederelbe und ihre Lebensräume vergleichend dargestellt: Geest, Moor, Marsch, Deiche, Vorland, Watt und die Elbe mit der Elbmündung.

Auf dem Galeriegeschoss zeigt die Ausstellung Beispiele der Vogelwelt an Ufer, Küste und in der Nähe der Beobachtungsstation des Natureums. Ein weiterer großer Ausstellungsabschnitt ist hier dem Bernstein gewidmet. Es ist ein Material, das aus der Zeit von vor 40 bis 50 Millionen Jahren erhalten geblieben ist. Bernsteinfunde aus Kiesgruben des Elbe-Weser-Dreiecks, aus der Elbmündung und der nahen Nordseeküste werden im Natureum ausgestellt. Daneben sind zum direkten Vergleich Bernsteine aus anderen Erdteilen und Zeitaltern zu sehen.

Das Natureum mit seinem 60.000 qm großen Park, seinen Freilichtausstellungen und Erlebnisbereichen für Kinder liegt auf einer Halbinsel, die durch den alten und den neuen Lauf der Oste gebildet wird. Ein Rundweg erschließt 15 verschiedene Stationen mit sehr verschiedenen Informationen zu Natur, Umwelt und den Menschen in dieser Landschaft. Die oft vergessene Abhängigkeit aller heutigen Lebewesen, Tiere und Pflanzen, voneinander wird hier zum Thema gemacht. Das Wirtschaften der Natur mit den vielfach ineinander verflochtenen Kreisläufen sowie die Besonderheiten der Landschaften Geest und Marsch, die die Nordseeküste bestimmen, der Wald und die ursprüngliche Vegetation an der Küste werden dargestellt. Die Ausstellung „URZEIT an der Küste“ öffnet den Blick in die geologische Vergangenheit mit lebensgroßen Nachbildungen urzeitlicher Tiere und mit vielen versteinerten Objekten. 500 Millionen Jahre Erdgeschichte werden hier lebendig. Im Ausstellungsgebäude sind der Minizoo mit zahlreichen Tieren, die Galerie im Turm, der Vortragsraum, das Café und der Museumsshop untergebracht. Der Aussichtsturm gibt den Blick auf die große trichterförmige Elbmündung frei. Die Aussichtsplattform liegt 18 Meter über dem Meeresspiegel.

Das Natureum Niederelbe wird von einer Stiftung bürgerlichen Rechts getragen, deren Zweck die Förderung des Natur- und Umweltverständnisses an der Küste, der Unterelbe und in den Landschaften zwischen Elbe und Weser ist. Die Stiftung wurde vom Landkreis Stade und dem Verein zur Förderung des Natureum Niederelbe im Jahr 1998 errichtet. Weitere Unterstützung erfährt sie von der Kreissparkasse Stade und Bürgerinnen und Bürgern, die sich mit Geld- oder Sachspenden oder auch durch ihre Mitarbeit engagiert haben. Gerne nimmt die Stiftung weitere Hilfen an.

Drinne und draußen, selbst beobachten und informiert werden, wandern und ausruhen, das sind die Pole, zwischen denen jeder Besucher sich im Natureum Niederelbe seinen ganz persönlichen Weg zur Natur und zu den Landschaften an der Niederelbe und der Küste suchen kann.



Das Natureum bietet Schulklassen, Erwachsenengruppen, Ferienfreizeiten und Geburtstagskindern etwas Besonderes. An vielen Tagen gibt es kostenlose Führungen und Mitmachaktionen.

Vom Natureum aus kann man mit Schiffsausflügen in die Mündung der Oste und Elbe starten und die einmalige Natur und Wattenlandschaft vom Wasser aus kennen lernen. Den aktuellen Fahrplan bietet das Internet unter www.elbe-oste-schiffahrt.de

Infotelefon:

0 47 53/84 44 80

Anmeldung für Gruppen:

0 47 53/84 21 10, Fax: 0 47 53/8193

Internet:

www.natureum-niederelbe.de

Email:

info@natureum-niederelbe.de

Anfahrt

auf dem Obstmarschenweg über Wischhafen und Freiburg nach Balje-Hörne (Achtung: das Ostesperwerk ist für PKW nur bis 2,8 t Gesamtgewicht befahrbar) oder über die B73 Richtung Cuxhaven zur Abfahrt Neuhaus/Natureum

Öffnungszeiten

Di. – So. 10 – 18 Uhr (Winter bis 17 Uhr),

Montag geschlossen (Dezember bis Februar Winterangebot mit dem Schwerpunkt der Vogelbeobachtung, das Ausstellungsgebäude ist dann zeitweise geschlossen),

Die KVG fährt Di., Mi., Do. morgens von Stade Bahnhof durch Kehdingen zum Natureum und nachmittags zurück.

Eintritt:

5,00 Euro pro Person, ermäßigt 4,00 Euro, günstige Familien- und Gruppenkarten, Kinder bis einschl. 5 Jahre frei.



**Sicher von A nach B mit der KVG,
Ihr zuverlässiges Verkehrsunternehmen in Stade und Umgebung.**



Ob mit unseren modernen Reisebussen oder mit unserem Oldie, wir sorgen dafür, dass Ihre Busfahrt ein unvergessliches Erlebnis wird.



**KVG Stade GmbH & Co. KG
Harburger Straße 96 · 21680 Stade
Tel.: 04141 - 525 - 0 · Fax: 04141 - 525 - 105**

Städte, Gemeinden und Samtgemeinden im Landkreis Stade

	Gemeinde/stadt Samtgemeinde	Telefon Telefax	Bürgermeister	Mitglieds- gemeinden
	Stadt Buxtehude Postfach 15 55 21605 Buxtehude Breite Straße 2 21614 Buxtehude	0 41 61/5 01-0 0 41 61/5 01-3 18	Bürgermeister Jürgen Badur	
	Stadt Stade 21677 Stade Hökerstraße 2-12 21682 Stade	0 41 41/4 01-0 0 41 41/4 01-2 12	Bürgermeister Andreas Rieckhof	
	Gemeinde Drochtersen Postfach 11 08 21703 Drochtersen Sietwender Straße 11/12 21706 Drochtersen	0 41 43/9 19-0 0 41 43/9 19-1 05	Bürgermeister Hans-Wilhelm Bösch	
	Gemeinde Jork Postfach 11 60 21630 Jork Am Gräfengericht 2 21635 Jork	0 41 62/91 47-0 0 41 62/54 61	Bürgermeister Rolf Lühmann	
	Samtgemeinde Apensen Buxtehuder Str. 27 21641 Apensen	0 41 67/91 27-0 0 41 67/91 27-99	Samtgemeindebürgermeister Peter Sommer	Apensen, Beckdorf, Sauensiek
	Samtgemeinde Fredenbeck Postfach 11 20 21715 Fredenbeck Schwingestraße 1 21717 Fredenbeck	0 41 49/91-0 0 41 49/91-20	Samtgemeindebürgermeister Friedhelm Helk	Deinste, Fredenbeck Kutenholz

Städte, Gemeinden und Samtgemeinden im Landkreis Stade

	Gemeinde/Stadt Samtgemeinde	Telefon Telefax	Bürgermeister	Mitglieds- gemeinden
	Samtgemeinde Harsefeld Herrenstraße 25 21698 Harsefeld	0 41 64/8 87-0 0 41 64/8 87-2 01	Samtgemeindebürgermeister Rainer Schlichtmann	Ahlerstedt, Bargstedt, Brest, Harsefeld
	Samtgemeinde Himmelpforten Postfach 11 40 21707 Himmelpforten Mittelweg 2 21709 Himmelpforten	0 41 44/20 99-0 0 41 44/20 99-30	Samtgemeindebürgermeister Holger Falcke	Düdenbüttel, Engelschoff, Großenwörden, Hammah, Himmelpforten
	Samtgemeinde Horneburg Postfach 1 60 21636 Horneburg Lange Str. 47-49 21640 Horneburg	0 41 63/80 79-0 0 41 63/80 79-46	Samtgemeindebürgermeister Gerhard Froelian	Agathenburg, Bliedersdorf, Dollern, Horneburg, Nottensdorf
	Samtgemeinde Lühe Huttfleth 18 21720 Steinkirchen	0 41 42/8 99-0 0 41 42/8 99-1 38	Samtgemeindebürgermeister Hans Jarck	Grünendeich, Guderhandviertel, Hollern-Twielenfleth, Mittelnkirchen, Neuenkirchen, Steinkirchen
	Samtgemeinde Nordkehdingen Hauptstraße 31 21729 Freiburg/Elbe	0 47 79/92 31-0 0 47 79/92 31-34	Samtgemeindebürgermeister Edgar Goedecke	Balje, Freiburg/Elbe, Krummendeich, Oederquart, Wischhafen
	Samtgemeinde Oldendorf Postfach 11 47 21724 Oldendorf Schützenstraße 5 21726 Oldendorf	0 41 44/60 99-0 0 41 44/60 99-31	Samtgemeindebürgermeister Thomas Scharbatke	Burweg, Estorf, Heinbockel, Kranenburg, Oldendorf



Wir bieten die Studiengänge

Bauingenieurwesen DUAL

Bauen im Bestand DUAL

Bau- und Immobilienmanagement DUAL

Physiotherapie DUAL

Zwei Lernorte – ein Studium

Seit rund 130 Jahren ist Buxtehude bereits ein angesehener Standort für klassische Bauingenieur- und Architektur-Studiengänge. Die private Hochschule 21 hält diese Tradition lebendig und führt sie mit neuen Studiengängen weiter. An der ehemaligen Fachhochschule werden im Zuge des Bologna-Prozesses die international schon weit verbreiteten Hochschulabschlüsse Bachelor und Master eingeführt.

In völlig neu strukturierten Studiengängen bildet die HS 21 ihre Studierenden DUAL aus: Beim Studium lernen sie in den Vorlesungen und Seminaren die Theorie ihres Berufs kennen. Die Praxis erfahren sie bei ihrer betrieblichen Ausbildung in einem Praxisbetrieb.

Verwurzelt in der Region

Hochschule und Betrieb, zwei Lernorte im regelmäßigen Wechsel, Semester für Semester. Dieses Konzept ist richtungweisend. Es findet breiten Rückhalt in der Region, wo Gesellschaft, Politik und Wirtschaft sich gemeinsam und erfolgreich für den Hochschulstandort Buxtehude eingesetzt haben.

Das duale Studium integriert die Hochschule 21 und ihre Studierenden fest in der Region zwischen Stade und Hamburg. Viele Betriebe engagieren sich hier als Praxispartner für die Studierenden. Innovation, Bildung und Integration – so bleibt unsere Tradition modern.



DUAL

Hochschule 21
Gemeinnützige Gesellschaft mbH

Harburger Straße 6
21614 Buxtehude

Telefon 04161. 648 -0
Telefax 04161. 648 -123

info@hs21.de
www.hs21.de

Verzeichnis der Schulen im Landkreis Stade

Schule	Anschrift	Schulleiter	Telefon	Schulträger
Samtgemeinde Apensen				
GS Apensen	Schulstr. 11, 21641 Apensen	Frau Jähne	04167/208	SG Apensen
GS Wiegensen	Zum Viertelsberg 2, 21644 Sauensiek	Frau Höppner-Bendig	04169/411	SG Apensen
Schulzentrum Apensen	Soltacker 5, 21641 Apensen	Herr Bruns	04167/6909-0	SG Apensen
Stadt Buxtehude				
Grundschule Altkloster	Am Eichholz 2, 21614 Buxtehude	Herr Borstel	04161/7435-0	Stadt Buxtehude
Grundschule Harburger Str.	Halepaghenstr. 3, 21614 Buxtehude	Frau Kairies	04161/6447-0	Stadt Buxtehude
Grundschule Hedendorf	Am Sportplatz 6, 21614 Buxtehude	Frau Poettering	04163/2692	Stadt Buxtehude
Grundschule Neukloster	Am Gleise 22, 21614 Buxtehude	Frau Sieg	04161/82591	Stadt Buxtehude
Grundschule Am Rotkäppchenweg	Am Rotkäppchenweg 6, 21614 Buxtehude	Frau Welle	04161/5114-0	Stadt Buxtehude
Grundschule Stieglitzweg	Stieglitzweg 11, 21614 Buxtehude	Frau Holst-Hakelberg	04161/7438-0	Stadt Buxtehude
Hauptschule Nord	Hansestr. 15, 21614 Buxtehude	Frau Meyer	04161/6441-50	Stadt Buxtehude
Hauptschule Süd	Berliner Str. 127a, 21614 Buxtehude	Herr Gürtler	04161/7439-70	Stadt Buxtehude
Realschule Nord	Hansestr. 15, 21614 Buxtehude	Herr Lübbecke	04161/6441-30	Stadt Buxtehude
Realschule Süd	Berliner Str. 129a, 21614 Buxtehude	Herr Kotisa	04161/7439-30	Stadt Buxtehude
Gymnasium Halepaghen-Schule	Konopkastr. 5, 21614 Buxtehude	Herr von Maercker	04161/594-0	Stadt Buxtehude
Gymnasium Süd	Torfweg 36, 21614 Buxtehude	Herr Kröger	04161/7439-50	Stadt Buxtehude
Berufsbildende Schulen Buxtehude	Konopkastr. 7, 21614 Buxtehude	Herr Fröhling	04161/55570	Landkreis Stade
FöS-L Albert-Schweitzer-Schule	Harburger Str. 14, 21614 Buxtehude	Herr Bröhan	04161/644901	Landkreis Stade
Freie Waldorfschule e.V.	Zum Fruchthof 4, 21614 Buxtehude		04161/6007099	
Gemeinde Drochtersen				
Grundschule Assel	Johann-Grodtmann-Str. 11, 21706 Drochtersen	Frau Merbeth	04148/452	Gem. Drochtersen
Grundschule Dornbusch	Dornbuscher Str. 33, 21706 Drochtersen	Herr Hube	04143/5656	Gem. Drochtersen
Grundschule Drochtersen	Schulsteig 7, 21706 Drochtersen	Frau Wagner	04143/910102	Gem. Drochtersen
KGS Drochtersen	Schulstr. 13, 21706 Drochtersen	Herr Meyer	04143/91530	Gem. Drochtersen
Samtgemeinde Fredenbeck				
Grundschule Fredenbeck	Raakamp 6, 21717 Fredenbeck	Herr Alack	04149/9326-0	SG Fredenbeck
Grundschule Kutenholz-Mulsum	Im Dänsch 2, 27449 Kutenholz	Frau Stargardt	04762/921240	SG Fredenbeck
HS und RS Fredenbeck	Am Mühlenbeck 6, 21717 Fredenbeck	Herr Struck	04149/92910	SG Fredenbeck
Samtgemeinde Harsefeld				
Grundschule Ahlerstedt	Zevener Str. 30, 21702 Ahlerstedt	Frau Hanschen	04166/8421-23	SG Harsefeld
Grundschule Bargstedt	Bahnhofstr. 22, 21698 Bargstedt	Herr Jark	04164/879890	SG Harsefeld
Rosenborn-Grundschule	Meybohmstr. 5, 21698 Harsefeld	Herr Wahlen	04164/811621	SG Harsefeld
Grundschule am Feldbusch	Auf dem Klingenberg 60, 21698 Harsefeld	Frau Reinhardt	04164/909702	SG Harsefeld
Haupt- und Realschule Harsefeld	Jahnstr. 10, 21698 Harsefeld	Herr Bollnow	04164/8854-11	SG Harsefeld
Schule am Auetal				
Haupt- und Realschule Ahlerstedt	Büntweg 6, 21702 Ahlerstedt		04166/8421-0	SG Harsefeld
Gymnasium Harsefeld	Brakenweg 2, 21698 Harsefeld	Herr Book	04164/85995-0	LK Stade
FöS-L Balthasar-Leander-Schule	Meybohmstr. 1, 21698 Harsefeld	Herr Pohanke	04164/898921	Landkreis Stade
Samtgemeinde Himmelpforten				
Grundschule Hammah	An der Lohe 19, 21714 Hammah	Frau Beckmann	04144/1670	SG Himmelpforten
Grundschule Himmelpforten	Poststr. 23, 21709 Himmelpforten	Herr Brandt	04144/230379	SG Himmelpforten
Porta-Coeli-Schule				
Haupt- und Realschule Himmelpforten	Schulstr. 11, 21709 Himmelpforten	Herr von der Lieth	04144/23300	SG Himmelpforten
Samtgemeinde Horneburg				
Grundschule Bliedersdorf-Nottensdorf	Schulstr. 4, 21640 Bliedersdorf-Nottensdorf	Herr Penner	04163/2148 04163/2773	SG Horneburg
Eichhörchen-Grundschule	Kreienborn 3, 21739 Dollern	Frau Christiansen	04163/811601	SG Horneburg
Grundschule Horneburg	Leineweberstieg 14, 21640 Horneburg	Herr Mayntz	04163/811915	SG Horneburg
Hauptschule Horneburg	Schanzenstr. 19, 21640 Horneburg	Herr Flügel	04163/811441	SG Horneburg
RS Johann-Hinrich-Pratje-Schule	Schanzenstr. 19, 21640 Horneburg	Herr Ehlers	04163/811441	SG Horneburg

DAS LERNZENTRUM

WWW.IBB.COM

Bei uns lernen Sie das, was Sie wirklich brauchen, z.B:

- Praxisorientierte - EDV - Anwendungen
- Office Management
- Abrechnung in Arztpraxen
- Englisch im Büro
- Deutsch / Schriftverkehr / Schreibtraining
- Buchführung / Rechnungswesen
- Verkaufstraining
- Vorbereitung auf die Existenzgründung
- Unterstützung bei der Arbeitsplatzsuche
- • •

Der Einstieg ist laufend möglich!

Institut für
Berufliche Bildung GmbH

Kontakt:
Fon 04141- 410 20
Fax 04141- 410221
stade@ibb.com
www.ibb.com

Förderung durch LVA / BfA möglich!
Offen für Selbstzahler und Firmen!
Bildungsgutscheine zugelassen!

ZERTIFIZIERT SEIT 1996

ZUKUNFT JETZT! WIR WEISEN DEN WEG



Ihr Partner für Weiterbildung

www.vhs-stade.de

2. Bildungsweg / Schulabschlüsse

Berufliche Bildung / EDV / Internet

Fremdsprachen

Kulturelle Bildung

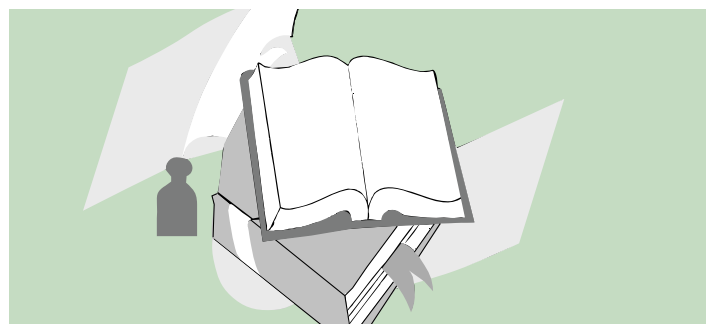
Gesundheitsbildung

Politische Bildung

Volkshochschule
Stade e. V.
Wallstraße 17
21682 Stade
Tel 04141-40990
www.vhs-stade.de

vhs

Volkshochschule
Stade e. V.



Wir sind gerne für Sie da!

Freie Waldorfschule Stade Waldorfkindergarten Stade

Lernen mit Kopf, Herz und Hand

Nur in Freiheit findet der Mensch seinen richtigen Platz, weil nur ein freier Mensch seine Fähigkeiten voll entfalten kann. Bildung ist Erziehung zur Freiheit.

An der Freien Waldorfschule Stade werden Hauptschul-, Realschul- und Gymnasialabschlüsse erworben.



Waldorfkindergarten Stade
Henning-von-Tresckow-Weg 2a
21684 Stade-Ottenbeck
Fon 04141-411473

Freie Waldorfschule Stade
Henning-von-Tresckow-Weg 2
21684 Stade-Ottenbeck
Fon 04141-510521
Fax 04141-510522
mail: info@waldorfschule-stade.de
www.waldorfschule-stade.de

Verzeichnis der Schulen im Landkreis Stade

Schule	Anschrift	Schulleiter	Telefon	Schulträger
Gemeinde Jork				
Grundschule An der Este	Hinterstr. 7, 21635 Jork	Frau Eggers	04162/5182	Gemeinde Jork
Grundschule Am Westerminnerweg	Westeminnerweg 10, 21635 Jork	Herr Swoboda	04162/9560	Gemeinde Jork
Haupt- und Realschule Jork	Schulstr. 5, 21635 Jork	Frau Metzinger	04162/914812	Gemeinde Jork
Samtgemeinde Lühe				
Grundschule Guderhandviertel	Nr. 77, 21720 Guderhandviertel	Herr Schroeder	04142/2526	SG Lühe
Grundschule Hollern-Twielenfleth	Bi de School 1, 21723 Hollern-Twielenfleth	Frau Harder	04141/7346	SG Lühe
Grundschule Steinkirchen	Striep 2, 21720 Steinkirchen	Herr Baner	04142/8199-0	SG Lühe
Schulzentrum Lühe	Striep 2, 21720 Steinkirchen	Frau Schirmer	04142/8199-0	SG Lühe
Samtgemeinde Nordkehdingen				
Grundschule Balje	Bahnhofstr. 26, 21730 Balje	Frau Remien	04753/660	SG Nordkehdingen
Grundschule Freiburg	Allwörderer Str. 148, 21729 Freiburg	Frau Walther	04779/923421	SG Nordkehdingen
Grundschule Oederquart	Dorfstr. 73, 21734 Oederquart	Frau Petersen	04779/531	SG Nordkehdingen
Nils-Holgersson-Grundschule	Am Sportplatz 3, 21737 Wischhafen	Frau Jantz	04770/425	SG Nordkehdingen
Haupt- und Realschule Kehdingen	Allwörderer Str. 20-22, 21729 Freiburg	Herr Petersen	04779/923421	SG Nordkehdingen
FöS-L Astrid-Lindgren-Schule	Allwörderer Str. 20-22, 21729 Freiburg	Herr Möller	04779/923421	Landkreis Stade
Samtgemeinde Oldendorf				
Grundschule Estorf	Am Osterberg 1, 21727 Estorf	Frau Ackermann	04140/433	SG Oldendorf
GS, HS und RS Oldendorf	Schulstr. 2, 21726 Oldendorf	Herr Schulz-Krabbe	04144/61660	SG Oldendorf
Stadt Stade				
Grund- und Hauptschule Bützfleth	Obstmarschenweg 353, 21683 Stade	Herr Meyer	04146/5393	Stadt Stade
Grundschule Am Burggraben	Neubourgstr. 8, 21682 Stade	Frau Wuttke kom.	04141/2228	Stadt Stade
Montessori GS Altländer Viertel	Hohenfriedberger Str. 19 a, 21680 Stade	Frau Rieken	04141/44341	Stadt Stade
Grundschule Bockhorster Weg	Bockhorster Weg 26, 21682 Stade	Herr Großer	04141/88616	Stadt Stade
Grundschule Campe	Brinkstr. 48, 21680 Stade	Frau Geist	04141/66727	Stadt Stade
Grundschule Hagen	Kornstr. 7, 21684 Stade	Frau Walter kom.	04141/67670	Stadt Stade
Grundschule Haddorf	Am Rugen Hollen 3, 21683 Stade	Herr Faby	04141/408594	Stadt Stade
Grundschule Hahle	Hahler Weg 49a, 21682 Stade	Frau Gersie	04141/83633	Stadt Stade
Grundschule Pestalozzi	Sandersweg 48, 21680 Stade	Herr Schwebe	04141/66365	Stadt Stade
Grundschule Wiepenkathen	Alte Dorfstr. 57, 21684 Stade	Herr Gramkow	04141/82118	Stadt Stade
Hauptschule Am Hohenwedel	Bremervörder Str. 76, 21682 Stade	Herr Wilhelmi	04141/88000	Stadt Stade
Hauptschule Thuner Str.	Thuner Str. 71, 21680 Stade	Herr Sasse	04141/66605	Stadt Stade
Realschule Am Hohenwedel	Am Hohen Felde 40, 21682 Stade	Herr Vietze	04141/81191	Stadt Stade
Realschule Camper Höhe	Timm-Kröger-Str. 15, 21680 Stade	Herr Dildey	04141/67633	Stadt Stade
Gymnasium Athenaeum	Harsefelder Str. 40, 21680 Stade	Herr Krusemark	04141/52270	Landkreis Stade
Vincent-Lübeck-Gymnasium	Glückstädter Str. 4, 21682 Stade	Frau Dr. Neemann	04141/492400	Landkreis Stade
Berufsbildende Schulen I Stade	Glückstädter Str. 15, 21682 Stade	Herr Albers	04141/492100	Landkreis Stade
Berufsbildende Schulen II Stade	Glückstädter Str. 13, 21682 Stade	Herr Dierks	04141/492200	Landkreis Stade
Berufsbildende Schulen III Stade	Glückstädter Str. 13, 21682 Stade	Frau von Hennig	04141/492300	Landkreis Stade
FöS-L Friedrich-Fröbel-Schule	Lönsweg 2, 21680 Stade	Herr Willmann	04141/52260	Landkreis Stade
FöS-G Förderschule Schwerpunkt Geistige Entwicklung	Claus-von-Stauffenberg-Weg 25, 21684 Stade-Ottenbeck	Herr Eckhard	04141/54250	Landkreis Stade
Freie Waldorfschule Stade	Henning-von-Tresckow-Weg 2, 21684 Stade	Herr Tietje	04141/510521	Ver. f. Waldorfpädag.





Bundesagentur für Arbeit
Agentur für Arbeit Stade



Arbeitsgemeinschaft
Jobcenter Stade



ARBEITGEBERSERVICE – Kompetenz zu allen Personalfragen

Der Arbeitgeberservice der Agentur für Arbeit Stade und der Arbeitsgemeinschaft Jobcenter Stade/Buxtehude bietet Ihnen Dienstleistungen rund um das Thema Personalgewinnung. Gemeinsam mit Ihnen erarbeiten wir optimale Antworten auf Ihre Personalfragen. Wir entlasten Sie bei der Personalsuche, wodurch Sie Zeit und Kosten sparen.

- Kostenlose Veröffentlichung Ihrer Stellenangebote im Internet.

Was bieten wir Ihnen?

Arbeitsvermittlung

Wir finden für Sie den Bewerber, der wirklich zu Ihnen passt. Unsere Dienstleistung umfasst u.a.:

- Gezielte Auswahl und Vermittlung von qualifizierten und motivierten Arbeitsuchenden mit einer mit Ihnen vereinbarten Anzahl von Vorschlägen von Bewerbern.
- Wir vermitteln auch Arbeitnehmer, die von Arbeitslosigkeit bedroht sind, direkt aus der Beschäftigung (Job-to-Job).

Beratung

Unsere Beratungskompetenz reicht von der beruflichen Ausbildung, über die Qualifizierung bis hin zur langfristigen Personalplanung. Darüber hinaus informieren wir Sie über die Lage und Entwicklung am Arbeitsmarkt, auch branchenspezifisch, sowie über finanzielle Zuschüsse für Arbeitgeber.

Internet

Über den virtuellen Arbeitsmarkt haben Sie die Möglichkeit jederzeit, unabhängig von Öffnungszeiten, Bewerber zu suchen oder ein Stellenangebot aufzugeben. Unter www.arbeitsagentur.de können Sie sich über Themen rund um den Arbeitsmarkt informieren und viele nationale und internationale Jobbörsen einsehen.

So erreichen Sie uns im Landkreis Stade:

Hauptagentur Stade

Telefon: 041 41 / 92 65 55 (Hotline)

Fax: 041 41 / 92 61 36

eMail: Stade.AG-Service@arbeitsagentur.de

Geschäftsstelle Buxtehude

Telefon: 041 61 / 51 63 18 (Hotline)

Fax: 041 61 / 51 63 45

eMail: Buxtehude@arbeitsagentur.de

Internet: www.arbeitsagentur.de



DIS AG – Ihr Partner für Personallösungen

Unsere Stader Niederlassung besteht seit dem Jahr 1998 und beschäftigt 250 qualifizierte Mitarbeiter. Unsere Kunden sind namhafte Unternehmen aus der Luft- und Raumfahrttechnik, aus dem Elektro- und Metallhandwerk sowie aus dem Maschinenbau, Bootsbau und der Chemiebranche. Gemeinsam wachsen wir mit unseren Kunden.

Unser Leistungsspektrum umfasst:

- Arbeitnehmerüberlassung
- Werkverträge
- Personalvermittlung
- Projektmanagement

Unsere Mitarbeiter aus den Bereichen:

- Industrie
- Office & Management
- Finance
- Engineering

Möchten Sie in einem persönlichen Gespräch näher über die Leistungen der DIS AG informiert werden? Wir beraten Sie gerne!

Poststraße 1, 21682 Stade
Telefon: 04141 / 95 42 – 0
stade-industrie@dis-ag.com
www.dis-ag.com



DIS AG
Viel mehr als Zeitarbeit.



Pro Aktiv Center – Beratung und Unterstützung für Jugendliche in der Phase der beruflichen Orientierung

Das Pro Aktiv Center ist ein Angebot für Jugendliche und junge Erwachsene bis 25 Jahre im Landkreis Stade, die Unterstützung oder Beratung in Fragen der beruflichen Orientierung suchen.

Grundlage für die Einrichtung des Pro Aktiv Centers in Stade ist ein Förderprogramm des Landes Niedersachsen (Ministerium für Frauen, Arbeit und Soziales) und wird mit Mitteln des Europäischen Sozialfonds (ESF) und des Landes Niedersachsen gefördert. Träger des Pro Aktiv Centers ist der Landkreis Stade in Kooperation mit der Arbeitsgemeinschaft Jobcenter Stade, der das Bildungswerk Niedersächsischer Volkshochschulen mit dem Betrieb und der Durchführung beauftragt hat.

Im Pro Aktiv Center arbeiten erfahrene Fachkräfte, die als ausgebildete Case-Manager die Jugendlichen bei der Entwicklung beruflicher Perspektiven unterstützen. Die Beratung umfasst die Analyse der Lebenssituation sowie die Feststellung der Möglichkeiten zur Ausbildungs- oder Arbeitsaufnahme. Im Rahmen einer gemeinsam abgeschlossenen Hilfevereinbarung zwischen dem Jugendlichen und dem Berater des Pro Aktiv Centers werden die nächsten Handlungsschritte vereinbart. Nach dem Prinzip „fördern und fordern“ wird die Hilfevereinbarung und somit alle getroffenen Absprachen auf dem Weg zur Arbeits- oder Ausbildungsaufnahme vom Pro Aktiv Center kontrolliert.

Die Unterstützungsangebote des Pro Aktiv Centers umfassen neben der individuellen Beratung Hilfestellung bei der Erstellung von Bewerbungsunterlagen, Kontaktaufnahme zu weiteren Hilfeeinrichtungen im Landkreis Stade (z. B. Beratungseinrichtungen, Ärzte etc.) sowie Vermittlung in Praktika zur Verbesserung der beruflichen Integrationschancen.

Zur weiteren Unterstützung können die Mitarbeiter des Pro Aktiv Centers dem Jugendlichen verschiedene Integrationsmaßnahmen anbieten. Hierzu gehören z. B.

- Teilnahme an Kursen zum Erwerb von arbeitsmarktrelevanten Teilqualifikationen (z. B. Motorsägenschein, Gabelstaplerschein)
- Teilnahme am Integrationsassessment zur Verbesserung der Einschätzung der eigenen Stärken und Fähigkeiten
- Vermittlung in eine Arbeitsgelegenheit im Arbeitsfeld Spielgeräteinstandsetzung zum Erwerb handwerklicher Grundkenntnisse

Der Zugang zum Pro Aktiv Center ist offen - während der Öffnungszeiten oder telefonisch können Interessierte einen Termin vereinbaren. Darüber hinaus sind die Mitarbeiter des Pro Aktiv Centers regelmäßig in den Schulabgangsklassen der Hauptschulen und an den Berufsbildenden Schulen vor Ort, um ihre Unterstützung anzubieten. Hier sprechen sie in Zusammenarbeit mit den Beratungslehrkräften bzw. Schulsozialarbeitern gezielt Schüler und Schülerinnen an, die weiterführende Begleitung beim Weg in die Arbeitswelt benötigen.

Arbeit und Qualifizierung sofort

In Zusammenarbeit mit der ARGE Jobcenter Stade bietet das Pro Aktiv Center Jugendlichen im ALG II-Bezug Arbeitsgelegenheiten im Bereich der Spielgeräteinstandsetzung an. 18 Jugendliche werden in dem Projekt von zwei Anleitern und einer Sozialpädagogin fachlich qualifiziert und persönlich unterstützt.

Die Teilnahme umfasst i.d.R. 6 Monate und beinhaltet die Instandsetzung von Spielplätzen in verschiedenen Gemeinden des Landkreises Stade sowie die Qualifizierung im Bereich handwerklicher Grundfertigkeiten aus den Berufsfeldern Garten- und Landschaftsbau, Holzverarbeitung und Malerei. Darüber hinaus werden die Teilnehmer bei ihren Bewerbungsaktivitäten sowie im Falle persönlicher Problemlagen unterstützt.

Ziel der Maßnahme ist die weiterführende Unterstützung bei der Suche nach Arbeit oder Ausbildung sowie die Heranführung an den Arbeitsmarkt.

Wo und Wann

Pro Aktiv Center

Salztorswall 4 a
21682 Stade

Telefon: 04141/4039-0
Telefax: 04141/4039-29

Öffnungszeiten

montags bis donnerstags von 9.00 – 16.00 Uhr
freitags von 9.00 – 12.00 Uhr





Altes Land am Elbstrom

Natürlich vor Hamburg

Herzlich Willkommen in der Urlaubsregion Altes Land am Elbstrom

Eine Landschaft in Grün, die immer wieder einen Blick ins Blau der Flüsse und Seen wirft: Die Urlaubsregion Altes Land am Elbstrom mit seinen Obstanbau- und Naturschutzgebieten an der Elbe und im Hochmoor ist das ideale Ziel für Naturfreunde. Weites, freies Land, Wälder und immer wieder der Elbstrand laden zum Entspannen und Wohlfühlen ein. Zu Fuß, mit dem Fahrrad oder auf dem Pferd begegnet einem die Vielfalt dieses Landes in der Marsch, im Moor und auf der Geest. Auf fast 100 Kilometern begleitet die Region die Elbe auf ihrem Weg zur Mündung. Eine Schiffstour auf der Elbe und den Elbenebenflüssen stellt immer ein Highlight des Besuches dar. Und inmitten dieser abwechslungsreichen Landschaft liegen zwei sympathische Hansestädte: Stade und Buxtehude.

Die über 1.000 Jahre alte **Stadt Stade** war einst eine bedeutendere Hansestadt als Hamburg. So ist der Hansehafen aus dem 13. Jahrhundert, der in seiner ursprünglichen Form fast unverändert erhalten geblieben ist, wichtigster Zeuge der vergangenen Schweden- und Hansezeit. Ob Schwedenspeicher, Holzkran oder Zeughaus – die Sehenswürdigkeiten liegen zentral im Altstadtkern. Damen und Herren in historischer Tracht kennen die schönsten Plätze und lassen die Vergangenheit lebendig werden.

„Ick bün all dor“ sagt der Igel zum Hasen und befindet sich – in **Buxtehude!** In der ebenfalls über 1000 Jahre alten Stadt begrenzt noch heute ein alter Festungsgraben die historische Altstadt.



Auf Kopfsteinpflaster geht es vorbei an restaurierten Kaufmannshäusern und kunstvoll verzierten Fachwerkgiebeln.

Anziehungspunkt für jeden Stadtrundgang ist der alte Hafen – die älteste künstlich angelegte Hafenanlage Nordeuropas – inmitten des Stadtkerns.





Der Obstgarten **Altes Land** ist Zugpferd und Namensgeber für die Urlaubsregion Altes Land am Elbstrom, die den gesamten Landkreis Stade umfasst. Obst gibt es hier im Überfluss. Im Frühjahr die Blüte und ab Sommer die neue Ernte an den Straßenständen und in den Hofläden.

Noch heute spricht man von den drei Meilen, getrennt durch die Elbnebenflüsse. Gehört die dritte Meile politisch nach Hamburg, ist der Kulturraum dennoch eng verbunden.

Gepflegte Fachwerkhäuser und wunderschön restaurierte Kirchen findet man im größten geschlossenen Obstanbaugebiet Deutschlands in großer Zahl. Ein Service für Romantiker: Hochzeitsbänke erinnern Paare, die sich hier trauen lassen, noch Jahre später an ihren großen Tag.

Radfahren auf den weiten Rapsfeldern und durch die Waldgebiete der **Stader Geest** im Süden der Urlaubsregion ist ein schönes Vergnügen. Altes und Neues zu entdecken gibt es dabei auf der Niedersächsischen Mühlenstraße, auf der ein Stopp immer lohnt. Kulturinteressierte zieht es zu den Ausgrabungen nach Harsefeld oder ins Kulturmuseum Schloss Agathenburg. Schulunterricht wie vor 100 Jahren kann man im Schulmuseum im Christkinddorf Himmelporten erleben. Alljährlich hat das Postamt und seine freiwilligen Helfer vor Weihnachten viel zu tun: es gilt die vielen tausend Briefe von Kindern an den Weihnachtsmann zu beantworten...

Im Norden der Urlaubsregion lädt in **Kehdingen** der breite Sandstrand auf der alten Elbinsel Krautsand zum gemütlichen Beobachten des regen Schiffsverkehrs auf der Elbe ein. Einmal im Jahr haben Ross und Reiter Vorrang, wenn das Elbstrandrennen ausgetragen wird. Im Frühjahr und im Herbst rasten riesige Gänse Schwärme mit mehr als 10.000 Tieren auf den weiten Außendeichsflächen bei Freiburg. Der Vogelkiekerbus fährt ganz nah dran, Information inklusive.

Gänsehautstimmung kommt im Moor an der Oste auf, das schon Schauplatz einiger Morde und mysteriöser Ereignisse war – zumindest literarisch ...

Weniger ist oft mehr und langsamer oft intensiver: Beim Radfahren hat man Zeit, sich eine farbenfrohe Haustür, einen verzierten Giebel oder einen gepflegten Bauerngarten ansehen. Mit über 1.000 Kilometer ausgeschilderten Radwegen ist die Urlaubsregion Altes Land am Elbstrom ein Paradies für Radwanderer. Neben dem Elberadweg und dem Nordseeküsten-Radweg gibt es noch die Niedersächsische Milchstraße, den Radrundwanderweg „Vom Teufelsmoor zum Wattenmeer“ und viele weitere Routen zu erkunden.

Vor allem sind es aber die Bewohner, die hier gerne leben und Gästen voller Stolz ihre Heimat zeigen und so den Grundstein für ein perfektes Urlaubserlebnis legen!

Informationen zum Urlaub und Aufenthalt in der Urlaubsregion Altes Land am Elbstrom gibt es beim

Tourismusverband Landkreis Stade/Elbe e.V.

Kirchenstieg 30, 21720 Grünendeich

Telefon: 04142/813838

Telefax: 04142/813840

oder unter

www.tourismusverband-stade.de

info@tourismusverband-stade.de



Fotos:
Tourismusverband Landkreis Stade/Elbe e.V.

Anruf Sammel Taxi -Unternehmen im Landkreis Stade

Buxtehude u. Umgebung



Jork / Altes Land



Stade



Stade



Fredenbeck



Nordkehdingen, Hemmoor und Cadenberge



Drochtersen



Ob Kurzstrecken oder Fernreisen...

...immer die richtigen Partner!



Pures Reisevergnügen!



**Reese
Reisen**



Ihr kompetenter Reisepartner

- ✓ Kurzreisen
- ✓ Rundreisen
- ✓ Erholen & Erleben
- ✓ Erlebnis 50plus
- ✓ Städtereisen
- ✓ Kuren & Wellness
- ✓ Flugreisen
- ✓ Kreuzfahrten
- ✓ Tagesfahrten

Am Wieh 4 · 21698 Harsefeld · Tel.: 0 41 64/89 80-0 · Fax: -20

Kataloganforderung telefonisch oder unter www.reese-reisen.de

AST

0 180 1 / 33 44 33

AST Anruf-Sammeltaxi 0 18 01 / 33 44 33

Das ist AST

Das Anruf-Sammeltaxi, kurz AST genannt, ist ein zusätzliches attraktives Angebot zu Bussen und Bahnen.

Es bringt Sie bequem zum Bahnhof und von dort auch wieder zurück bis vor Ihre Haustür.

Seit Juni 2001 ergänzt das AST das Angebot von 9 Buslinien im Landkreis. Der Vorteil für Sie: durch die Schließung der zeitlichen Lücken im Busverkehr kommen Sie von früh morgens bis spät abends garantiert an Ihr Ziel. Natürlich die gesamte Woche.

Getragen wird das AST vom Landkreis Stade.

Ein ASTreines Angebot

So günstig ist AST

Eine AST-Fahrt ist deutlich günstiger als eine normale Taxifahrt. Die Fahrpreise sind entfernungsabhängig gestaffelt und betragen 3,00 EUR, 6,00 EUR bzw. 9,00 EUR pro Person. Den Preis Ihrer Verbindung nennt Ihnen gerne die AST-Zentrale. Schwerbehinderte, Kinder bis 12 Jahre sowie Zeitkarteninhaber erhalten einen Rabatt von 0,60 EUR.

Die günstigen Fahrpreise werden durch Zuschüsse des Landkreises Stade ermöglicht.

Information/Anmeldung

Die AST-Zentrale ist rund um die Uhr telefonisch unter **0 18 01/33 44 33** zum Ortstarif erreichbar.

Infos auch über das Internet unter:

www.ast.stade.net

So funktioniert AST

Das AST fährt nach Fahrplan, wenn Sie Ihren Fahrtwunsch bis spätestens 45 Minuten vor der im Fahrplan angegebenen Abfahrtszeit bei der AST-Zentrale angemeldet haben.

Nennen Sie bitte

- Ihren Namen,
- Ihre gewählte Abfahrtszeit,
- Ihre Abfahrtshaltestelle,
- Ihr Fahrziel und
- die Zahl der Personen.

AST-Abfahrtsstellen sind alle Bushaltestellen. Als Fahrzeuge werden Taxen oder Mietwagen eingesetzt, die mit einem AST-Symbol besonders gekennzeichnet sind.

Anrufen und Abfahren



Wohnen ist ein Grundbedürfnis

Wohnen ist im Landkreis Stade für ca. 197.000 Menschen in ca. 83.250 Haushalten ein Grundbedürfnis.

Prognostiziert wird ein Anstieg bis 2015 auf ca. 94.250 Haushalte (+ 13,2 %). Diese Entwicklung stellt die Politik und nicht zuletzt die Wohnungswirtschaft vor neue Herausforderungen. Dies insbesondere auch deshalb, weil sich die Nachfragegruppen namentlich in den letzten Jahren differenzieren. Für Senioren, junge Erwachsene, gut Verdienende, Behinderte, allein Erziehende, Großfamilien, psychisch Erkrankte, Demente und nicht zuletzt für ausländische Mitbürger müssen angemessene, gesunde Wohnungen zu sozial verträglichen Mieten bereitstehen. Die Alternative zur Mietwohnung ist das Wohnen in den eigenen vier Wänden, sei es nun in einer Eigentumswohnung, einem Reihenhaus, einer Doppelhaushälfte oder im Einfamilienhaus. Die Eigentümerquote im Landkreis Stade beträgt ca. 55,9 % und wird sich bis 2015 auf 57,2 % erhöhen. Diese Erhöhung ist gleichbedeutend mit der Notwendigkeit, in den Kommunen eine gezielte Baulandbereitstellung zu planen und bei Bedarf zu realisieren.

Der Landkreis gehört zu den dicht besiedelsten Regionen in der südlichen Metropolregion Hamburg. Dies ist auch auf die stetig gewachsene Bevölkerungszahl in den letzten Jahren zurückzuführen, insbesondere durch den Zuzug

junger Familien aus Hamburg. Der Autobahnbau (A 26) sowie die Ausweitung des S-Bahn-Streckennetzes wird diesen Trend beschleunigen. Die Baulandbereitstellung, sei es nun für den Mietwohnungsbau oder für Eigentumsmaßnahmen, muss mit Augenmaß betrieben werden, um Fehlentwicklungen wie beispielsweise Ghettoisierung zu vermeiden.

Im Landkreis Stade lässt es sich gut wohnen. Nicht nur das Arbeitsplatzangebot, das Kulturangebot sowie der hohe Freizeitwert und die relative Nähe zu Hamburg und Bremen sprechen hierfür, sondern auch der augenblickliche Wohnungsüberhang, der das Mietpreisniveau auf einer sozial verträglichen Höhe hält. Bei der Betrachtung der Baualterstruktur (erstellt bis 1918 = 12 %, von 1919 bis 1948 = 7 %, von 1949 bis 1958 = 8 %) wird deutlich, dass neben individuellen Anstrengungen zur Bestandserhaltung durch Modernisierung künftig dem Abriss von Wohnraum eine steigende Bedeutung zukommen wird. Zur Unterstützung der Eigentümer ist die Politik gefordert, geeignete Förderprogramme für den Stadtumbau zu entwickeln. Die positiven Ergebnisse der Städtebauförderungsprogramme in Buxtehude, Stade, Freiburg, Drochtersen, Harsefeld und Jork sind offenkundig und sprechen für eine deutliche Erhöhung der Lebensqualität in unserer Region.

Wilshusen, Wohnstätte Stade eG

Wohnen fürs Leben.

Die Wohnstätte ist mit einem Gesamtbestand von über 2.400 Wohnungen der größte Vermieter in und um Stade.

Wir legen Wert auf kundennahe Betreuung von A bis Z. Mieterwünsche werden erfragt und - sofern leistbar - umgesetzt.

Kompetente, korrekte und freundliche Kundenberatung erwartet jeden Besucher in den Räumen unseres Büros in der Teichstraße 51 in Stade. Eine vertrauensvolle Zusammenarbeit macht sich sowohl für die Wohnstätte als auch für die Mieter und Mitglieder bezahlt: Probleme können rechtzeitig in Angriff genommen werden.

Die Zufriedenheit unserer Mieter lassen wir uns einiges kosten. Die Bestandserhaltung und -pflege hat in der Investitionspolitik der Wohnstätte oberste Priorität.

Also nutzen auch Sie alle Vorteile bei Ihrem Vermieter - der Wohnstätte Stade.

NEUE SERVICEZEITEN:

montags + dienstags 07.15 – 12.30 Uhr
13.30 – 16.00 Uhr

donnerstags 07.15 – 18.00 Uhr

freitags 07.15 – 12.30 Uhr

Besuchen Sie uns im Internet:
www.wohnstaette.de



**WOHNSTÄTTE
STADE EG**

Wir sind für alle da

Teichstraße 51, 21680 Stade
Telefon: 04141 6075 - 0
Fax: 04141 6075 -12
E-Mail: info@wohnstaette.de



**WOHNSTÄTTE STADE
IMMOBILIEN GMBH**



Die öffentliche Wasserversorgung im Landkreis Stade wird durch die Stadtwerke Buxtehude, die Stadtwerke Stader Land und den Trinkwasserverband Stader Land wahrgenommen. Durch das Prinzip der ortsnahen Versorgung wird das Wasser vor Ort gefördert, aufbereitet und verteilt. Dadurch legt das Trinkwasser in den Rohrsystemen kurze Wege zurück im Gegensatz zu Mineralwässern, die zum Teil über lange Strecken transportiert werden. Das macht Mineralwasser energieintensiver, was auch in Bezug auf die Klimaschutzdiskussion berücksichtigt werden sollte.

Regionale Wasserversorger arbeiten kostendeckend, das heißt Gewinne werden mit dem Verkauf von Wasser nicht erzielt, was einen günstigen Preis zur Folge hat. Weiterhin sorgen die Unternehmen vor Ort dafür, dass die Wertschöpfung in der Region erfolgt und somit auch Arbeitsplätze gesichert werden.

Schon aus eigenem Interesse tragen die Wasserversorger im Landkreis Stade in Kooperation mit der Landwirtschaft zum bestmöglichen Schutz des Grundwassers bei, denn auch unsere Kinder und Enkelkinder sollen noch über sauberes Trinkwasser verfügen können.

Von Zeit zu Zeit wird von manchen Politikern eine Privatisierung der Wasserwirtschaft gefordert. Erfahrungen in unseren Europäischen Nachbarländern zeigen, dass dies wenig sinnvoll ist. Die Folge sind sinkende Qualität und steigende Preise. Die Niederländer haben beispielsweise nach anfänglicher Liberalisierung die Wasserversorgung wieder komplett der öffentlichen Hand zugeführt.

Natürlich sollte man die Wirtschaftlichkeit der Unternehmen immer kritisch hinterfragen. Hierzu gibt es Benchmarkingprojekte, in denen sich Wasserversorger miteinander vergleichen. Das Grundprinzip der öffentlichen Wasserversorgung sollte jedoch nicht in Frage gestellt werden.

Die Deutschen Wasserversorger stellen sich den aktuellen wirtschaftlichen und technischen Herausforderungen und liefern ein Produkt, das sich im internationalen Vergleich durchaus sehen lassen kann – und das zu einem vergleichsweise günstigen Preis.

Darüber hinaus sollten wir nicht vergessen, dass Wasser die Grundlage allen Lebens ist und sich im ständigen Kreislauf befindet. Wir „verbrauchen“ Wasser nicht, wir „benutzen“ es, insofern kann Wasser keine handelbare Ware sein.

Fred Carl
Geschäftsführer
Trinkwasserverband Stader Land



Ist doch klar wie Wasser!



Wir, als Ihr Versorgungsunternehmen, gewährleisten die tägliche Bereitstellung von Trinkwasser und eine einwandfreie Einspeisung in das Wassernetz. In unserem Versorgungsgebiet werden alle Haushalte zuverlässig mit kontrolliertem Wasser versorgt und das täglich, rund um die Uhr.

Das ist für uns so klar wie unser Wasser.



**Geschäftsstelle
Wasserwerk Dollern**
Immengrund 5 • 21739 Dollern
Tel. 0 41 63 / 818-0 • Fax 81 82 82
Notruf 0 41 63 / 81 81 81

**Wasserwerk Himmelpforten
Abwasserentsorgung Oldendorf**
Ochsenpohl 13 • 21709 Himmelpforten
Tel. 0 41 44 / 21 82 - 0 • 21 82 82
Notruf 0 41 44 / 218 218

www.twv-staderland.de



Abfall- Informations- Zentrum

Im Auftrag des Landkreises Stade führt der Trinkwasserverband Stader Land (TWV) die Verwaltung der Abfallgebühren durch.



Abfall-Informations-Zentrum
Immengrund 5 - 21739 Dollern
Info-Telefon (0 18 01) 11 88 00
(Ortstarif)

www.twv-staderland.de



Leitprojekt der Metropolregion Hamburg und Best-Practice-Beispiel für Bundesländer übergreifende Kooperation in Sachen Naherholung und Tourismus

Von Hamburg über den Landkreis Stade bis Cuxhaven auf der einen und über die Kreise Pinneberg, Steinburg und Dithmarschen auf der anderen Seite, sind entlang der Elbe viele maritime Schätze zu entdecken – ein Naherholungsgebiet direkt vor der Hamburger Haustür, das europaweit seinesgleichen sucht. Verschlafene Häfen, malerische Städte, Landschaft so weit das Auge reicht, Sandstrände die zum Baden einladen und immer wieder Schiffe. Große Pötte laufen den Hamburger Hafen an. Liebevoll restaurierte historische Schiffe warten auf Schwinge, Este, Krückau, Stör und vielen anderen Nebenflüssen auf Besucher. Überall in der maritimen Landschaft Unterelbe gibt es Möglichkeiten selbst an Bord zu gehen – von Fährpassagen über Kanutouren bis hin zum Urlaub auf dem Hausboot. Doch auch mit dem Auto, Fahrrad oder auf Schusters Rappen – die Elblandschaft im Hamburger Westen bietet ein breites Spektrum an Naherholungsmöglichkeiten.



Die Arbeitsgemeinschaft Maritime Landschaft Unterelbe, zu der auch der Landkreis Stade gehört, hat es sich zum Ziel gesetzt, das maritime Erbe dieser einmaligen Region mit all seinen Facetten zu erhalten und touristisch weiter zu erschließen. Dazu gehören maritime Bauwerke – von Leuchttürmen über Festungen wie die in Grauerort und historische Schleusenanlagen bis hin zu international bedeutenden Denkmälern wie der historischen Schwebefähre über die Oste bei Hemmoor – aber auch historische Schiffe und Häfen, die das attraktive und anspruchsvolle Segelrevier Unterelbe prägen.

Die von der MLU herausgegebene Freizeitkarte ist ein wichtiger Bestandteil dieser Arbeit. Touristen und Einheimische finden darin eine Vielzahl von Ausflugstipps mit allen Daten und Fakten für die individuelle Planung von Tagesausflügen, Kurzurlauben, Radtouren, Besichtigungstouren und Wanderungen.

Die Arbeitsgemeinschaft Maritime Landschaft Unterelbe wurde 2002 gegründet und wird aus Mitteln des Förderfonds Metropolregion Hamburg unterstützt. Ihr gehören 22 Elbanrainerkreise, -städte und -gemeinden aus Niedersachsen und Schleswig-Holstein an. Seit Januar 2007 ist auch die Stadt Hamburg als 23. Vollmitglied mit im Boot. Als Leitprojekt der Metropolregion Hamburg hat die MLU zunächst das maritime touristische Potenzial der Region mit mehr als 450 kulturhistorischen Objekten erfasst und ausgewertet. Seitdem wurden viele maritime Kulturdenkmäler saniert und mit neuem Leben erfüllt. Mit einer länderübergreifend koordinierten Tourismusentwicklung ist es außerdem gelungen ein Netzwerk von Touristikorganisationen zu schaffen, die ihre Region immer mehr als Teil der Maritimen Landschaft Unterelbe begreifen und als Naherholungsziel der Metropolregion vermarkten. Ein weiteres zentrales Anliegen der MLU ist es, die Elbe und ihre Nebenflüsse als attraktives Segel- und Wassersportrevier zu sichern und ihrer zunehmenden Verschlickung gemeinsam entgegenzuwirken.



Zentrale Anlaufstelle für Besucher ist die Tourist-Info in Grünendeich (Altes Land), wo neben fachkundiger Beratung umfangreiches Prospektmaterial zur Verfügung steht. Hier, in den Räumen einer ehemaligen Seefahrtsschule, lädt außerdem ein begehbare Modell des Elbelaufs ein, den Strom zu erkunden. Auf der ehemaligen Kapitänbrücke sind nautische Instrumente aus verschiedenen Jahrhunderten zu besichtigen und bei regelmäßig stattfindenden Vorführungen im hauseigenen Planetarium erklärt ein erfahrener Kapitän und Nautiker die Bedeutung der Sternbilder für die Seefahrt. Wechselnde Ausstellungen zu maritimen Themen runden das Spektrum ab.

Unter www.maritime-elbe.de finden Touristen ausführliche Informationen über fast alle maritimen touristischen Angebote an der Elbe und ihren Nebenflüssen von der Seehundaufzuchtstation Friedrichskoog über eine Fahrt mit dem Tidenkieker, das Strandleben in Cuxhaven bis zur Hafenrundfahrt in Hamburg – außerdem Links zu Buchungsmöglichkeiten bei den regionalen Tourismusorganisationen.

Hrsg.:

Arge Maritime Landschaft Unterelbe GbR

Geschäftsstellenleiterin Karin Warncke

Kirchenstieg 30,

21720 Grünendeich

Telefon: +49 (0) 4142/812076

Telefax: +49 (0) 4142/812096

Email: maritime-landschaft-unterelbe@t-online.de

<http://www.maritime-elbe.de>



Josef Möbius Bau Aktiengesellschaft

Wir sind ein mittelständisches Bauunternehmen.

Flexibel, Innovativ, Leistungsstark.

Wir stecken uns große Ziele.

Um sie zu erreichen, suchen wir permanent nach neuen Wegen.

Anspruchsvolle Projekte fordern uns heraus.

An deren Realisierung lassen wir uns messen.



ERDBAU

Straßenbau
Bahnba
Flugplatzbau
Industrieflächen
Dammbau
Deponiebau



WASSERBAU

Naßbaggerung
Unterhaltungsbaggerung
Küstenschutz
Hafenbau
Offshore-Arbeiten
Sand-Kies-Gewinnung



WASSERSTRASSENBAU

Profilbaggerung
Unterwasser-Tondichtungen
Geotextile und mineralische Filter
Deckwerksbau
Deckwerks-Verblockung



TIEFBAU

Spundwände
Kaianlagen
Baugruben
Ramarbeiten
Schlitzwände
Kampfmittlräumung



GRÜNDUNGEN

GEC-geotextilummantelte
Sandsäulen
Beton-Pfähle
Säulen aus Sand, Kies,
Breckkorn
Untergrundsanie rung
Bodenverbesserung



INGENIEURLEISTUNG

Geotechnik
Gründungsentwürfe
Planung von Erdbau-,
u. Wasserbaumaßnahmen
Entwicklung von Bauverfahren
Gerätetechnik



MÖBIUS

Josef Möbius Bau-Aktiengesellschaft

Postfach 53 01 40 – 22531 Hamburg

Brandstücken 18 – 22549 Hamburg

Telefon (040) 80 09 03-0

Telefax (040) 8 00 48 10

gf.moebius@moebiusbau.de

www.moebiusbau.de

Alles Dow? Alles Dow!



Wir stellen nichts her, was Sie kennen.
Aber Sie kennen viele Gegenstände,
die es ohne uns nicht gäbe,
zum Beispiel

- 1 Autopolster
- 2 spezielle Kunststoffgläser
- 3 hochwertige Lacke

Dow liefert wesentliche Grundstoffe
zur Herstellung Ihrer alltäglichen Begleiter.

