

Frischer Wind im Norden



Informationsbroschüre Hansestadt Stade

Wohnen in Stade und Umgebung

Wir bieten unseren Kunden und Mitgliedern 1-Zimmer-Apartments bis 4-Zimmer-Wohnungen, selbstverständlich Seniorenwohnungen, oft behindertenfreundlich ausgerichtet, sowie Wohnungen in Reihen- oder Doppelhäusern.

Unser Mietniveau liegt insgesamt betrachtet unter den vom Gutachterausschuss für den Landkreis Stade festgestellten Durchschnittsmieten in Stade.

Wir halten unseren Wohnungsbestand in Schuss, sorgen durch moderne Heizungsanlagen für geringe Verbrauchskosten und investieren im erheblichen Maße in den Bestand, um unsere Wohnungen den geänderten Geschmacks- und Komfortwünschen anzupassen.

Ob jung oder alt, mit oder ohne Familie – wir sind für alle da.

Überzeugen Sie sich von unserem vielfältigen Wohnungsangebot in Stade und umzu.



Teichstr. 51, 21680 Stade Postf. 2228, 21682 Stade
Tel. 04141 6075-0, Fax 04141 6075-12,
Internet: www.wohnstaette.de, E-Mail: info@wohnstaette.de



**WOHNSTÄTTE
STADE EG**
Wir sind für alle da

Herzlich Willkommen in der Hansestadt Stade !

Liebe Mitbürgerinnen und Mitbürger, liebe Gäste,

im Namen von Rat und Verwaltung begrüße ich Sie als Bürger und Bürgerinnen oder als Gast in der Hansestadt Stade recht herzlich.

Mit dieser Informationsbroschüre möchte ich es Ihnen erleichtern, Stade besser kennen zu lernen. Sie soll Ihnen Auskunft über Anschriften von Behörden, Schulen, Ärzten, Vereinen und anderen Einrichtungen geben und damit einen informativen Überblick über Stade verschaffen. Dabei soll diese Broschüre nicht nur Wegweiser sein. Ich wünsche mir vielmehr, dass sie Ihnen hilft, Kontakte zu knüpfen und Freunde zu gewinnen.

Die Informationsschrift wird Ihnen sicher nicht alle Fragen beantworten, aber sie führt Sie zu den Stellen, die Ihnen weitere Auskunft geben können. Bei Fragen wenden Sie sich vertrauensvoll an die Stadtverwaltung. Dort wird man sich selbstverständlich bemühen, Ihnen zu helfen. Auch Anregungen werden gerne entgegengenommen.



Bürgermeister Andreas Rieckhof

Ihr

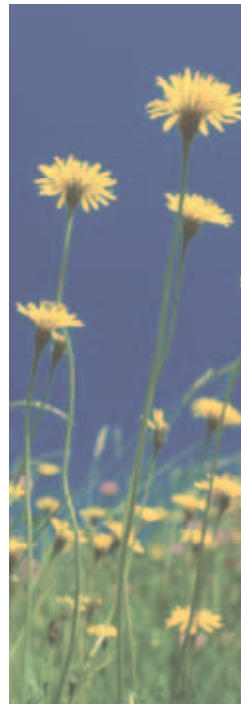
A handwritten signature in blue ink that reads "Andreas Rieckhof". The signature is written in a cursive style and is positioned above the printed name and title.

Andreas Rieckhof
Bürgermeister

Inhaltsverzeichnis

Grußwort	1
Branchenverzeichnis	4
Stade im Überblick	5
Verkehrsanbindung	6
Hansestadt Stade – Kurze Geschichte der Stadt	7–9
Rundgang durch die Altstadt	10–17
Planen und Bauen in Stade	18–19
Wirtschaftsstandort Stade – Tradition und Zukunft	21–24
Sehenswürdigkeiten	26
Rat und Verwaltung	26–27
Stadtverwaltung Stade (Organigramm)	28
Dienststellen der Stadtverwaltung	29
Weitere behördliche Einrichtungen	29

IMMOBILIEN
Kaufen & Verkaufen
...im schönen Stade
www.
immostade.de
Tel. 0 41 41 - 86 00 18
Schwinge
Immobilien
Martin J. Woitscheck e.K.



Bei uns ist Niedersachsen
zu Hause.

VGH Vertretung
Jens Schulte

Schiffertorsstr. 18 • 21682 Stade
Tel. 04141 921717 • Fax 04141 921716

fair versichert
VGH

Finanzgruppe



Inhaltsverzeichnis

Verzeichnis der Ratsmitglieder	31–32
Was erledige ich wo?	33–39
Bildungs- und Lehranstalten	40–44
Banken und Sparkassen	45–46
Notrufe	46
Kirchen und religiöse Gemeinschaften	47
Kindergärten und Jugendeinrichtungen	48–49
Presse	49
Krankenhäuser	50
Ärzteliste	50–54
Krankenkassen	55
Apotheken	55
Notizen	56
Stadtfeste, Veranstaltungen	58–59
Bäder	60
Vereine und Verbände	61–71
Soziales	72–73
Senioreneinrichtungen	73–74
Impressum	75

DURCH STADE ! **DURCH UND**

Taxi
Kleige

- Rollstuhltransporte
- Krankenbeförderung
- Kleinbus bis 8 Personen
- Kurierfahrten

 (0 41 41) **6 13 31** oder **4 44 20**
oder gebührenfrei unter 0 800 - 6 66 13 31

IBS
Individual-Bau-Stade



Häuser

0815 Häuser?
Wenn Sie wollen auch die! **IBS - Im Besonderen gut**

**Aber wie wäre es mit
etwas anderem?**



Schiffertorsstr. 2 · 21682 Stade · Tel.: 0 41 41 / 88 7 88 · Fax 0 41 41 / 88 9 88
E-Mail: kontakt@ibs-stade.de · Internet: www.ibs-stade.de

E-WERK



BELEUCHTUNG

KÜCHEN

Ihr Fachgeschäft für exklusive
Wohnraumleuchten und Miele Küchen.



Haddorfer Grenzweg 1 . 21682 Stade . Tel. 04141 4118-0 . Fax 4118-18
www.e-werk-stade.de

Branche

Liebe Leser! Hier finden Sie eine wertvolle Einkaufshilfe, einen Querschnitt leistungsfähiger Betriebe aus Handel, Gewerbe und Industrie, alphabetisch geordnet. Alle diese Betriebe haben die kostenlose Verteilung Ihrer Broschüre ermöglicht.

Agentur für Arbeit	33	Immobilien-Bewirtschaftung ... U 2, 39	
Airbus Stade	22	Individual-Bau-Stade	3
Altenpflegeheim	75	Katholisches Altenheim	74
Augenoptik-Brillen	30	Kliniken	56, 57
Autovermietung	69	Kraftverkehrsgesellschaft	69
AWO – Beratungsdienste	52	Krankengymnastik	52
Bäder	60	Kreisjugendmusikschule	41
Badsanierung	24	Küchen	4
Bank	45, U 4	Maschinenbau	25
Bauunternehmen	19	Metallbau – Fensterbau	19
Beerdigungen	47	Metallbau – Schlosserei	25
Beleuchtung	4	Modewerkstatt	30
Bestattungen	47	Musikschulen	41
Bildungs- und Lehranstalten	40	Omnibusbetrieb	68
Bildungskonzepte	42	Orthopädie – Schuhtechnik	52
Buchhandel Schreibwaren	23	Partei	26
Bürozentrum	23	Pflege und Betreuung	75
Busunternehmen	69	Physiotherapie	52
Cafe – Restaurant	26	Privatschule	41
CDU	26	Rechtsanwalt	61
Das Wäschehaus	30	Sanitär – Heizung	25
Diakonieverband	5	Schuhhaus	30
DRK	66, 67	Seniorenbetreuung	75
Elbe Kliniken	56, 57	Seniorenwohnungen	74
Elektronikfachmarkt	76, U 3	Soziale Dienste	65
Entsorgung – Recycling	37	Sparkasse	45, U 4
Fachliteratur	42	Sportverein	68
Gartengeräteservice	25	Steuerberatung	61
Gebäudereinigung	21	Taxi	69
Glaserei	6	Taxi – Rollstuhltransporte	3
GTÜ – KFZ Prüfstelle	6	Therapie	65
Haus und Grund	62	Tief- und Straßenbau	25
Heizung – Sanitär	25	Vermessungsbüro	20
Heizungssanierung	24	Versicherungen	2
Holzrahmen – Massivbau	20	Volkshochschule	27
Hörgeräte	51	Waschstraße	69
Hospiz-Gruppe	73	Wohnungsunternehmen	U 2, 39
Immobilien	2, 74	U = Umschlagseite	

Stade im Überblick

Lage der Stadt

Auf halbem Weg zwischen Hamburg und Cuxhaven, an Elbe und Schwinge gelegen, ist Stade

- wirtschaftliches und kulturelles Zentrum des Elbe-Weser-Raumes;
- Standort für zukunftsträchtige, moderne Großindustrie und mittelständisches Handwerk und Gewerbe;
- Dienstleistungszentrum: Amts-, Land-, Verwaltungs-, Arbeits- und Sozialgericht, Landessuperintendentur, Kreisverwaltung, einige Landesbehörden, Kammern und Verbände.

geographische Lage

- 53° 36' nördlicher Breite
- 9° 29' östlicher Länge von Greenwich

Stadtgebiet

994 Gründungsjahr
bis 1848 Altstadt mit etwa 43 ha

1848–1972 Ausdehnung durch Eingemeindung
seit 1.7.1972 11.003 ha

Bevölkerung

um 1180	ca. 1.000
um 1400	ca. 4.000
1900	ca. 10.000
1939	ca. 18.000
30.06.2008	46.852

Partnerschaften

1964	Partenschaft für die ehemaligen Bewohner der Stadt Goldap in Polen
1984	Partnerschaft mit der Stadt Karlshamn in Schweden
1987	Partnerschaft mit der Stadt Givat Shmuel in Israel
1993	Städtefreundschaft mit der Stadt Lakewood in Colorado/USA
1998	Partnerschaft mit der Stadt Goldap in Polen



Es gibt Dinge, die kann man nicht allein tun.

Diakonieverband der Ev.-luth. Kirchenkreise Buxtehude und Stade

In der Trägerschaft des Diakonieverbandes finden Sie die kirchlich-diakonischen Beratungsstellen im Landkreis Stade. Über 40 qualifizierte und engagierte MitarbeiterInnen nehmen die Menschen mit ihren Stärken und Schwächen an und versuchen gemeinsam mit ihnen eine Brücke in die Zukunft zu schlagen.

Stade

Allgemeine soziale Beratung, Anlaufstelle für Straffällige und Straftatlassene, Beratungsstelle für Eltern, Kinder- und Jugendliche, Geschäftsführung, Jugendhilfe, Kirchenkreissozialarbeit, Kurenvermittlung, Möbellager, Schuldnerberatung, Schwangerenberatung, Sozialpädagogische Familienhilfe, Stader Tafel, Suchtberatung, Wärmestube

Telefon 04141 / 41170

Buxtehude

Allgemeine soziale Beratung, Ehe- und Lebensberatung, Kirchenkreissozialarbeit, Kurenvermittlung, Schuldnerberatung, Suchtberatung, Schwangerschaftskonfliktberatung

Telefon 04161 / 644446

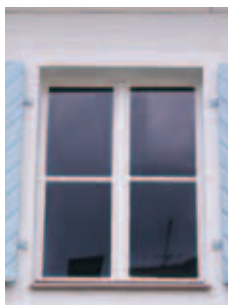
Verkehrsanbindung

Erich Klein - Stade
Glasermeister

80 Jahre
1925 - 2008

Ausführung sämtlicher
Glaserarbeiten und Reparaturen

Wetterstraße 8a Telefon (0 41 41) 35 70
21682 Stade Mobil 01 60/4 43 35 70
Telefax (0 41 41) 95 10 51



Bahn S-Bahn (S 3) Stade – Hamburg – Pinneberg
Metronom (R 50) Hamburg – Stade – Cuxhaven
P+R-Anlage; ZOB, Fahrradstellplätze

Straße A 26 Stade – Horneburg (zukünftig bis Hamburg)
B 73 Hamburg – Stade – Cuxhaven
B 74 Stade – Bremervörde – Bremen

Parkplätze ca. 3.700 Plätze in der Innenstadt, davon sind
über 1.000 Parkplätze gebührenfrei

Ihre Partner für spezielle Fragen


THOMANN
*Ingenieurbüro für Fahrzeug-
und Betriebstechnik*

- Hauptuntersuchungen
- Abgasuntersuchungen
- UVV- u. Gasprüfungen
- Bewertungen
- Eintragungen
- Gutachten
- Oldtimer



Ingenieurbüro Thomann • Inh. Stefan Thomann
Haddorfer Grenzweg 18 (gegenüber Max Bahr)
21682 Stade • Telefon 041 41/77 72 77

info@thomann-online.de • www.thomann-online.de



Hansestadt Stade – Kurze Geschichte der Hansestadt

Ein günstiger Hafen und Anlegeplatz an dem Elbnebenfluss Schwinge mit einer Kaufmanns- und Handwerkersiedlung – das war Stade bereits im 8. Jahrhundert. 994 überfielen die Askomannen die Siedlung, die danach von den Harsefelder Grafen weiter ausgebaut und befestigt wurde. Stade war nun der bedeutendste Hafen an der Unterelbe und wichtiger als Hamburg.

1209 erhielt die Stadt das volle Stadtrecht und trieb bereits eine weitgehend selbständige Außenpolitik. Ihre Kaufleute reisten nach Dänemark und in die Niederlande, und die Stadt gehörte schon nach 1250 der Hanse an. Bedeutsam waren der Tuchhandel und der Getreideexport und die Einfuhr von Luxuswaren. Schon bald aber war der Hafen, einige Kilometer von der Elbe entfernt, zu klein für die großen Hanseschiffe, und Hamburg zog seit dem 15. Jahrhundert den Fernhandel auf der Elbe zunehmend an sich. Stade blieb dennoch eine bedeutende Stadt für das Land zwischen Elbe und Weser. Daher besetzten die Schweden 1645 das Gebiet und zogen es unter ihre Verwaltung. Stade wurde der Mittelpunkt ihrer Herrschaft.

Die ohnehin befestigte Stadt wurde zur Landesfestung ausgebaut und blieb das auch nach dem Abzug der Schweden 1712 bis in die zweite Hälfte des 19. Jahrhunderts. Erst die Preußen gaben 1867 die Festung Stade auf, der Abbruch der Festungsanlagen zog sich aber noch bis 1880 hin.

Der Festungscharakter der Stadt behinderte die gewerbliche Entwicklung ebenso wie die Verkehrserschließung, nur wenige größere Unternehmungen vor allem der Grundstoffindustrie – Holz, Salz, Leder – wurden im Umfeld der Altstadt errichtet. Entsprechend spät – 1881 – wurde Stade an die Eisenbahn angeschlossen, erhielt aber keine direkte Verbindung zu den Metropolen Bremen und Hamburg.

Die Erweiterung des Stadtgebiets, die Erschließung neuer Industriegebiete und die Rückgewinnung des freien Zugangs zur Elbe waren nach 1900 die grundlegenden Ziele der Stadtpolitik.

Es dauerte aber bis nach dem Ersten Weltkrieg, ehe eine erste Industriebahn rechts der Schwinge gebaut werden konnte, die bis heute noch dreimal erweitert und verlängert wurde. Den Zugang zur Elbe und neue Gewerbegebiete gewann die Stadt jedoch erst in den Jahren 1924 – 26, als Brunshausen, Stadersand und Campe eingemeindet wurden.

Am 1. Mai 1945 wurde Stade von britischen Truppen besetzt; zu den Ausgebombten aus Hamburg kamen jetzt Tausende von Flüchtlingen und Vertriebenen aus dem Osten, so dass die Ein-



Hansehafen

Foto: Foto Seifert

Hansestadt Stade – Kurze Geschichte der Hansestadt

wohnerzahl von etwa 19.000 vor dem Krieg auf gut 30.000 im Jahr 1950 wuchs. Neues Gewerbe mit neuen Arbeitsplätzen wuchs jedoch nur langsam, während die alte Stader Industrie zunehmend wettbewerbsunfähig wurde.

Einen Einschnitt und Wendepunkt bildete das Jahr 1960. Die alte Stader Lederfabrik wurde liquidiert, während an der Elbe, in der Nähe des bereits 1936 angelegten Tanklagers Jung, mit dem Bau des Ölkraftwerks Schilling begonnen wurde. Neue Industrie wurde in der Nähe des seeschifftiefen Wassers angelegt, Gewerbe, das andererseits viel und preiswerte Energie benötigte. Zeitgemäß war damals noch der Bau eines Ölkraftwerks, die Standortentscheidung aber wies bereits auch in die Zukunft.

Dem Kraftwerk, seit 1962 in Betrieb, folgte sehr schnell die Stader Saline, die in niederländischen Besitz übergegangen war. 1962 – 64



Am Holzhafen

Foto: Foto Seifert

wurden moderne Produktionsanlagen an der Schwingemündung errichtet, die alte Saline an der Harburger Straße wurde 1965 stillgelegt.

Bereits zwei Jahre später, 1967, begannen die Planungen für eine umfassende Industrialisierung an der Unterelbe in einem ausgedehnten, vom Land Niedersachsen bereitgestellten Industriegebiet. In stetiger Folge fielen die Standortentscheidungen für den Bau des Kernkraftwerks Stade durch die NWK, ein großes Werk der Grundstoffchemie, durch die amerikanische Firma Dow Chemical und schließlich eine Aluminiumhütte und ein Aluminiumwerk. Das bereits 1959 in Betrieb genommene Werk der „Hamburger Flugzeugbau“ am südöstlichen Stadtrand wurde außerdem von Messerschmitt-Bölkow-Blohm übernommen.

Als diese zukunftsweisenden Entwicklungen begannen, war die Stadt nach außen hin auf ihrem Tiefpunkt angelangt. Im selben Jahr 1967 war das neue Schwerpunktkrankenhaus auf dem Schwarzen Berg eröffnet worden, dessen ursprünglich veranschlagte Baukosten auf mehr als das Doppelte gestiegen waren. Die Stadt war nahezu konkurs und finanziell nicht in der Lage, die von der GEWOS 1966 vorgeschlagene „autoverkehrsgerechte“ Altstadtsanierung zu beginnen.

In dieser kritischen Situation begann die zweite Industrialisierung Stades an der Unterelbe, auf einem über 600 ha großen, nach der Sturmflut von 1962 eingedeichten Gelände, zum größten Teil, links der Schwinge, noch auf dem Gebiet der Gemeinde Bützfleth, die aber spätestens seit 1969 zur Eingemeindung nach Stade vorgesehen war. Typisch für diese Industrieansiedlung war, dass sie planvoll auf einem Gebiet geschah, das von alten wie neuen Wohngebieten der Stadt durch einen breiten, für „Mischnutzung“ vorgesehenen Gürtel getrennt ist.

Das Jahr 1972 markiert nach außen hin die Wendemarke in der jüngeren Geschichte Stades. Das Kernkraftwerk ging ans Netz, und das Werk von Dow Chemical begann seine Produktion. Zum 1. Juli wurden die fünf Umlandgemeinden Bützfleth, Haddorf, Ha-

Hansestadt Stade – Kurze Geschichte der Hansestadt

gen, Schölisch und Wiepenkathen eingemeindet, so dass die Stadt sowohl das neue Industriegebiet, als auch vor allem geeignete Flächen für neue Wohngebiete hinzugewann. Schließlich konnte nun, nachdem die materielle Grundlage gelegt war, auch eine umfassende Stadterneuerung eingeleitet werden.

Damit setzte 1973 eine fast 20 Jahre dauernde, nahezu ununterbrochene Wachstumsphase der Stadt ein, die auch die Verlegung des Regierungssitzes 1978 nach Lüneburg unbeschadet überstand. Die Gewerbesteuern der neuen Industrie bildeten das finanzielle Rückgrat für eine planvolle Stadterneuerung. Die Altstadt wurde durchgreifend und gleichzeitig schonend, mit Rücksicht auf die Struktur einer historischen Stadt, saniert und weitgehend zum Fußgängerbereich ausgebaut. Für diese modellhafte Altstadtsanierung wurde Stade mehrfach ausgezeichnet. Gleichzeitig wurde die Verkehrssituation durch Altstadtring, Eisenbahnbrücke und Ostumgehung grundlegend verbessert.

Daneben konnten aber auch kulturelle Schwerpunkte gesetzt werden, etwa durch die Sanierung des Schwedenspeichers, jetzt bedeutendes Regionalmuseum, 1975 – 77, oder durch den Bau des modernen Kultur- und Tagungszentrums STADEUM am Rande der Altstadt, das 1989 eingeweiht wurde.

Auf der Basis einer gelungenen und von den hier lebenden und arbeitenden Menschen akzeptierten Industrialisierung ist die „Bürokratenstadt“ Stade zum wirtschaftlichen und kulturellen Schwerpunkt im Elbe-Weser-Raum geworden. An den immer noch etwa 5.000 Arbeitsplätzen in der Großindustrie hängen noch einmal genauso viele Arbeitsplätze in kleineren Unternehmen.

Ende 1994 verließen die letzten Soldaten die „Von Goeben-Kaserne“. Ein neues Kapitel für die Stadt begann: Die Entwicklung der rund 85 ha großen Kaserne zum neuen Stadtteil Ottenbeck. Unmittelbar daran schließt sich auf über 240 ha der ehemalige Standortübungsplatz für Freizeit und Naherholung sowie ein Verkehrslandeplatz an.

Auf Grundlage eines städtebaulichen Konzeptes entsteht ein neuer Stadtteil zum Leben und Arbeiten. Nach Abschluss der Baumaßnahmen sollen dort etwa 2.000 Menschen in einem durchgrünten Stadtteil wohnen und 800 Arbeitsplätze entstanden sein.

Auch wenn Stade von den verschärften wirtschaftlichen Rahmenbedingungen nicht unberührt geblieben ist, so hat die Stadt, mit heute gut 46.000 Einwohnerinnen und Einwohnern, doch als Standort moderner Industrie-, Gewerbe- und Dienstleistungsunternehmen weiterhin gute Wachstumschancen.



Bodenwindmühle aus Rethmar

Foto: Foto Seifert

Rundgang durch die Altstadt



Bronzeskulptur „Mutter Flint“

Foto: Foto Seifert

Wer auf eigene Faust einen kleinen Rundgang durch die Altstadt unternimmt, die noch immer innerhalb der zum großen Teil erhaltenen Wälle und Gräben den Charakter einer Festung zeigt, beginnt am besten am Schwedenspeicher, dem alten, 1692 – 1705 errichteten Proviandhaus der schwedischen Garnison, das 1975 – 77 zu einem bedeutenden Regionalmuseum umgebaut wurde. Das Speichergebäude wurde am Zugang zum Alten Hafen errichtet, der durch den um 1000 aufgeschütteten Burgberg, den Spiegelberg, geschützt wird. Das heute noch sichtbare Hafenbecken wurde in dieser Form bereits um 1250 angelegt und war bis ins späte 19. Jahrhundert der eigentliche Hafen der Stadt. Größere Schiffe mußten am Elbufer auf Reede ankern.

Die spätmittelalterliche Situation ist auf beiden Seiten des Hafens, in den Straßen Wasser West und Wasser Ost, nahezu unverändert erhalten mit insbesondere auf der Westseite reizvollen und imposanten Kaufmannshäusern. Das Ensemble am Fischmarkt mit Waage, wo die ankommenden Waren verzollt werden mußten, und Holztrekran zeigt noch die für einen Hafenbetrieb erforderlichen Einrichtungen.

Hier am Fischmarkt, auf der Hudebrücke, wurde die Schwinge, der kleine Elbnebenfluß, an dem Stade liegt, in West-Ost-Richtung überquert, von Kehdingen bzw. Lüneburg aus. Wir folgen auf unserem kleinen Rundgang dem Weg nach Lüneburg in die Salzstraße. Von hier aus wurde das Lüneburger Salz in die Stadt gebracht, zahlreiche Giebelhäuser des 17. Jahrhunderts, Speicher und in das Ensemble eingefügte Neubauten vermitteln immer noch das Bild einer Kaufmannsstadt.

Aus der Salzstraße gelangen wir nach Norden am Rand der alten Stadt zum Johanniskloster und von dort – am alten Seminargebäude vorbei – zur erzbischöflichen Kirche St. Wilhadi. Von hier aus kehren wir zum höher gelegenen Geestrücken zurück in die Große Schmiedestraße, wo früher die Werkstätten der Grobschmiede lagen und sich später, im 18. Jahrhundert, Offiziere und Staatsbeamte ihre Häuser errichteten.

Am Fuß der Schmiedestraße liegt der „Sand“, ein weiträumiger Platz, der seit 1736 von Kasernen umgeben war und auch als Exerzierplatz genutzt wurde. Zurück in der Schmiedestraße kommen wir durch die schmale Goos zu dem zweiten großen Platz der Stadt, dem Pferdemarkt. Der Platz hat seine historisch schiefe Ebene auch bei der Umgestaltung zum Fußgängerbereich behalten. Er wird beherrscht vom ehemaligen schwedischen Waffenarsenal, dem Zeughaus, das 1697 – 99 quer zum Grundriß der im 16. Jahrhundert verfallenen Prämonstratenser-Stiftskirche St. Georg errichtet wurde. Neben dem Zeughaus und im Fußgängerbereich findet traditionell der Wochenmarkt statt.

Rundgang durch die Altstadt

Wer sich die Zeit nehmen kann, sollte von hier aus abwärts einen Abstecher zu den Resten der Festungsanlagen machen, zur „Insel“, einem ehemaligen Ravelin, und von dort auf einem Fußweg durch die Königsmarck-, Georg- und Wrangel-Bastion – von dem Wall aus hat man einen guten Blick auf das Kultur- und Tagungszentrum „STADEUM“ – bis zur Stadtbibliothek in der alten Wassermühle. Die Bäckerstraße aufwärts treffen wir an der Börne wieder auf die Schwinge und folgen ihrem Lauf aufwärts zum sog. Backeltrog, einer alten Viehtränke.

Die Kalkmühlenstraße aufwärts kommen wir durch das „Hahnen-tor“, einen überbauten Tordurchgang, und nach rechts, die Steile Straße aufwärts, wieder in den Kern der Altstadt. Hier, an der Kreuzung von Pferdemarkt und Sattelmacherstraße, sind wir wieder auf dem höchsten Punkt der Altstadt.

Der Sattelmacherstraße nach Osten folgend, kommen wir zur Hökerstraße, der eigentlichen Hauptstraße der alten Stadt. In der unmittelbaren Nähe der wichtigen Straßenkreuzung von Sattelmacher-, Post-, Kleiner Schmiede- und Hökerstraße wurde auch am Ende des 13. Jahrhunderts das erste gotische Rathaus erbaut, auf dessen Kellern man 1667/68 das heutige historische Rathaus errichtete. Durch den Anbau eines neuen modernen Verwaltungsgebäudes ist es bis heute Zentrum der Stadt geblieben.

Eng verbunden mit dem Rathaus ist die Kirche St. Cosmae et Damiani. An ihr vorbei gehen wir die Hökerstraße hinab, biegen dann am Traufenhaus Bäckerstraße 1/3 in die Rosenstraße ein und kommen über die „Büttelsbrücke“ in die Bungenstraße, einen Knüppeldamm des 12. Jahrhunderts.

Der Straßenzug der Bungenstraße wird bestimmt von der Vielfalt unterschiedlicher Baustile des 16. – 19. Jahrhunderts, wobei besonders das alte Gildehaus der Brauerknechte, „Knechthausen“ (Nr. 22), und das sog. „Senatorenhaus“ (Nr. 18) ins Auge fallen. Die Bungenstraße abwärts führt der Weg zurück zum Fischmarkt und zum Schwedenspeicher.

Öffentliche Gebäude

Kirche St. Wilhadi

Die dreischiffige gotische Hallenkirche, die größte im Erzstift Bremen, entstammt der ersten Hälfte des 14. Jahrhunderts und wurde anstelle eines Vorgängerbaus errichtet, der wohl bis in das 11. Jahrhundert zurückreicht. Einzig der Westturm geht sogar in das 13. Jahrhundert zurück. Im Stadtbrand von 1659 wurde auch die Kirche im Inneren zerstört und danach neu ausgestattet. Der Turm erhielt einen hohen Turmhelm, der 1724 durch Blitzschlag zerstört und durch das flache Zeltdach ersetzt wurde.

Von der Innenausstattung bemerkenswert sind Altar und Kanzel von 1660, Kronleuchter des 16. und 17. Jahrhunderts und eine Reihe von Epitaphen. Die ebenfalls 1724 zerstörte Orgel wurde 1731 – 36 durch einen Neubau des Bremer Meisters Erasmus Bielfeldt ersetzt, der nach umfassender Restaurierung wieder die alte Instrumentierung hat. Das Kircheninnere wurde 1958 – 60 und 1991 weitgehend restauriert. Dabei konnte ein Teil der alten Deckenbemalung wiederhergestellt werden.

Kirche St. Cosmae et Damiani

Vorgängerbauten der alten Ratskapelle können bis in die Zeit um 1000 zurückreichen. Die heutige Kirche wurde als einschiffiger Saalbau mit Vierung, Vierungsarmen und rechteckigem Altarraum im 13. Jahrhundert errichtet. Wohl auch aus dieser Zeit stammt der gewaltige achteckige Vierungsturm, während die Kirche keinen Westturm erhielt. Im 15. Jahrhundert wurde der Altarraum um Nebenräume erweitert, 1604 das Brauhaus angebaut. Im 17. Jahrhundert erhielt die Ostfassade eine neue dreigiebelige Front.

Auch St. Cosmae brannte 1659 aus und erhielt eine neue, in Hamburg angefertigte Ausstattung. Aus der Zeit davor stammen nur der Gertruden-Altar (um 1500), der aus der 1834 abgebrochenen Kirche St. Nicolai übernommen wurde, ein Kreuzigungsrelief (um 1580) und ein Kronleuchter. 1682 – 84 erhielt die Kirche ihren eindrucksvollen Turmhelm, der heute ein Wahrzeichen der Stadt

Rundgang durch die Altstadt



Blick auf St. Cosmae

Foto: Foto Seifert

ist. Ebenfalls nach dem Stadtbrand wurde von dem Glückstädter Meister Berend Huß und seinem Gesellen Arp Schnitger 1668 – 73 eine neue Orgel gebaut, an der seit 1674 der später in Hamburg wirkende Vincent Lübeck spielte. Die noch von Arp Schnitger umgebaute Orgel wurde umfassend saniert und wieder in den historischen Klangzustand gebracht. Bemerkenswert von der Ausstattung des 17. Jahrhunderts sind der Hauptaltar von Christian Precht 1677, Kanzel, Taufe und insbesondere die schmiedeeisernen Gitter an der Taufkapelle. Die Kirche wurde 1963 – 66 und insbesondere 1985 – 91 umfassend saniert, wobei ein Großteil des Außenmauerwerks erneuert werden mußte.

St. Johanniskloster

Das Franziskanerkloster St. Johannes wurde um 1240 am damaligen Rand der städtischen Siedlung gestiftet. Nach 1240 trat der Abt des Benediktinerklosters St. Marien vor Stade, Albert, in den Konvent über. Hier schrieb er u.a. seine Weltchronik, die sog. Stader Annalen. Nach der Reformation löste sich der Konvent bald auf, der Rat der Stadt übernahm die Gebäude als Armen- und Altersheim. Die ehemalige Klosteranlage wurde ebenfalls 1659 zerstört, die Kirche, eine dreischiffige Basilika, wurde nicht wiedererrichtet. Nur das dreiflügelige Wohngebäude wurde 1672/73 als Armenhaus in schlichtem Fachwerk wiederaufgebaut. Das Kloster diente bis 1972 als Altersheim und wurde dann 1979 – 81 grundlegend saniert, wobei die alte Struktur mit kleinen, an langen Gängen liegenden Wohnzellen von 6 – 10 qm Größe erhalten geblieben ist. Heute wird das Gebäude von im sozialen und kulturellen Bereich tätigen Vereinen und Verbänden genutzt.

Rathaus

Das aus insgesamt vier Gebäuden bestehende gotische Rathaus aus der Zeit kurz vor 1279 wurde ebenfalls im Stadtbrand von 1659 zerstört, nur die Gewölbe unter dem eigentlichen Rathaus und dem Weinkeller blieben erhalten. Der 1667/68 als Zweiflügelanlage errichtete Neubau wendet seine Hauptfront – im Gegensatz zum Vorgängerbau – zur Hökerstraße. Das von Bremer Steinmetzen angefertigte Hauptportal gehört noch der Renaissance an. Die

Rundgang durch die Altstadt



Zeughaus von 1698

Foto: Foto Seifert

schwere zweiflügelige Tür wird umrahmt von zwei Säulen mit korinthischen Kapitellen, der Rundbogen darüber wird geschmückt von einem Löwenkopf und je zwei seitlich angeordneten Masken. Auf dem Balken über der Tür steht die als Motto gedachte Inschrift JUS-TITIA ET PIETAS. PAX ET CONCORDIA VERNENT (Gerechtigkeit und Frömmigkeit, Friede und Eintracht mögen blühen).

Der hohe Aufsatz trägt in der Mitte das von zwei Löwen gehaltene, schwedische Königswappen mit der Krone, klein darunter das Wappen der Stadt, der aufrecht stehende, heraldisch nach rechts, vom Beschauer nach links gerichtete Petruschlüssel. Über dem Aufsatz steht die allegorische Figur des Merkur, des Götterboten und Schützer des Handels. Zu beiden Seiten des Königswappens stehen die allegorischen Figuren der Klugheit (mit Spiegel und Schlangenbündel) und der Gerechtigkeit (mit Waage und Schwert), die die Staatstugenden repräsentieren.

Die Gesamtanlage erscheint als einfacher Backsteinbau, gegliedert durch Sandsteinornamente und -gesimse; im Erdgeschoß wurden noch zum Teil alte Steine der im Stadtbrand zerstörten Bauten verwandt. Die schlichte Form, mit dem Verzicht auf Erker und andere Vorbauten, ist schon ein Stilmerkmal des Frühbarock, der auch im Inneren sichtbar wird an der repräsentativen doppelläufigen Treppe, den marmorierten Holzportalen und den Schnitzarbeiten an den Portalen des Obergeschosses vor dem großen Festsaal des Rates.

Das historische Rathaus wurde 1984 – 89 durchgängig restauriert und weitestgehend auf den ursprünglichen Bauzustand zurückgeführt. Zwischen Hökerstraße, Kleiner Schmiedestraße und Hagedorn wurde 1985 – 88 ein neues Rathaus mit modernen Bauformen errichtet, das in zwei Bauteilen die laufende Verwaltung aufgenommen hat, während das historische Rathaus weitgehend nur noch für Repräsentation und Selbstverwaltung genutzt wird.

Zeughaus

Auf dem höher gelegenen Nordrand des Pferdemarktes, dem sog. Georgsberg, wurde bereits 1132 – 37 auf Grundbesitz der Stader Grafen das Praemonstratenserstift St. Georg errichtet, das schon bald bis in das 15. Jahrhundert die eigentliche städtische Kirche war, die zweitgrößte (nach dem Bremer Dom) in der Bremer Diözese überhaupt. Die Herren von St. Georg unterhielten auch eine Lateinschule, aus der nach der Auflösung des Konvents das städtische Gymnasium Athenaeum entstand.

Die Kirche von St. Georg verfiel und wurde schließlich 1697 – 99 als Steinbruch für den Bau des schwedischen Waffenarsenals, des Zeughauses, genutzt, einem dreischiffigen Holzständerbau mit massivem Außenmauerwerk. Bis 1919 diente das Zeughaus militärischen Zwecken, danach wurde es als Markthalle, Jugendherberge und Lagerraum genutzt. 1952 wurde das Gebäude zum Kino umgebaut, wobei die Ständerreihen entfernt wurden. 1996 wurde das Gebäude erneut weitgehend umgebaut und wird seitdem multifunktional genutzt.

Rundgang durch die Altstadt

Schwedenspeicher

Das Provianthaus der schwedischen Garnison wurde 1692 – 1705 als 41 Meter langer, 16 Meter breiter Holzständerbau mit massivem Außenmauerwerk errichtet und noch nach der Aufgabe der Festung als Getreidespeicher genutzt. Der eher schlichte viergeschossige Bau wird verziert durch das nach Süden, zum Straßenzug Wasser West gerichtete Sandsteinportal. Der gebrochene Giebel trägt ein Sandsteinrelief mit einer Kartusche, die das Monogramm CXII mit darübergesetzter Krone zeigt. 1909 wurde das Gebäude von der Stadt erworben und seitdem als Lagerraum vermietet. Nach dem zweiten Weltkrieg verfiel das Gebäude zusehend, ehe es 1975 – 77 grundlegend saniert, durch eine Unterkellerung erweitert und zum Regionalmuseum umgebaut wurde.

Bürgerhäuser

Der große Stadtbrand von 1659 zerstörte zwei Drittel der Altstadt – mehr als 500 Häuser –, insbesondere östlich des Schwingekanals. Die Beschießung in der dänischen Belagerung von 1712 vernichtete noch einmal fast 100 Gebäude vor allem im Süden der Altstadt. Einzelne Fachwerkhäuser des 16. und frühen 17. Jahrhunderts finden sich daher nur noch in der unteren Hökerstraße, in der Bäcker- und der Bungenstraße und am Wasser West. Das Bild der Altstadt ist geprägt durch den Wiederaufbau nach dem Brand, als die Bürger sich relativ schlichte Fachwerkgiebelhäuser errichten ließen. Das im Kern älteste Bürgerhaus befindet sich in der Bäckerstraße 21 mit Bauteilen aus der ersten Hälfte des 16. Jahrhunderts, wurde aber nach 1750 grundlegend umgestaltet. Bemerkenswert sind die drei Konsolenfiguren der untersten Vorkragung.

Eines der schönsten Häuser ist das Traufenhaus Bäckerstraße 1/3, das im Jahr 1590, einer wirtschaftlichen Blütezeit der Stadt, von einem reichen Tuchhändler errichtet wurde. Das dreigeschossige Doppelhaus ist immer noch ungewöhnlich breit, reichte aber früher sogar bis zur Hökerstraße. Beide Obergeschosse und die Traufe sind kräftig vorgekragt, mit Füllhölzern aus gegenläufig gedrehten

Taustücken. Besonders beeindruckend sind die 26 Halbsonnen auf den Fußstreben der Ständer beider Obergeschosse, die alle unterschiedliche Formen zeigen.

In der benachbarten Bungenstraße das bemerkenswerteste Gebäude ist das Gildehaus der Brauerknechte „Knechthausen“ (Nr. 22), seit dem späten 15. Jahrhundert im Besitz der Zunft der Braugesellen. Eine eigenständige Bierbrauerei ist in Stade auch nicht wesentlich früher nachzuweisen. Das Haus ist zweigeschossig, nur der Giebel vorgekragt über profilierten Konsolen. Die Fußstreben der Ständer des Obergeschosses sind mit gleichmäßigen Halbsonnen verziert. 1692 konnte die Gilde auch das Nachbarhaus Nr. 20 hinzuerwerben und beide Häuser im Inneren zu einer Einheit umgestalten. Das neue Gebäude erhielt einen Fachwerkanbau mit einer großen Diele, dem „Rosenort“. 1982/83 wurden beide Gebäude grundlegend saniert und neu ausgefacht.

Nur durch eine Twiete getrennt ist das sog. „Senatorenhaus“ Bungenstraße 18. Der darunter liegende Fachwerkgiebelbau wurde ab 1894 von seinem damaligen Besitzer, dem Unternehmer und Senator Hermann August Borcholte im damals beliebten Stil der Renaissance sowohl im Innern als auch im Äußeren vollständig umgestaltet. Die Fassade erhielt insbesondere im Obergeschoß reichhaltige Stuckornamente und wurde mit einer Werksteinquaderung aus Putz versehen. Der Giebel erhielt ein Rundbogen-Zwillingsfenster und die Jahreszahl 1896 für den Abschluß der Bauarbeiten an der Fassade. Am Anfang der Bungenstraße, am Fischmarkt, liegt eines der markanten Kaufmannshäuser der Stadt, das sog. „Kramerhus“ (Bungenstraße Nr. 2) aus dem 17. Jahrhundert, ein dreigeschossiges Giebelhaus mit zweifach vorgekragtem Giebel, die Traufe zur Kehdinger Straße.

Die Vorkragungen liegen auf profilierten Konsolen, die Eckständer sind mit Fußstreben versehen. Hier beginnt der Touristen wie Einheimische am meisten beeindruckende Straßenzug Wasser West, der in seinem Verlauf die Schwingung des Flusses und Hafens aufnimmt. Aus dem Ensemble ragen zwei Häuser heraus, das sog.

Rundgang durch die Altstadt

Kunsthause Wasser West 7 und das Bürgermeister-Hintze-Haus Wasser West 23. Das „Kunsthause“ ist ein dreigeschossiges Kaufmannshaus, das – wenn nicht errichtet – 1667 weitgehend umgestaltet und erneuert wurde. Die Geschosse ruhen auf einem massiven Keller, die Obergeschosse und die zwei Geschosse des Giebels sind vorgekragt auf reich verzierten Konsolen. Das Wohn- und Speicherhaus wurde nach umfassender Sanierung 1987 als Museum eröffnet.

Das „Bürgermeister-Hintze-Haus“ war ein Kaufmannshaus mit großer zweigeschossiger Diele, das 1621 von seinem damaligen Besitzer, dem Bürgermeister Heino Hintze, eine neue Fassade im Stil der Weser-Renaissance erhielt. Wegen schlechter Gründung begann sich das Haus bereits am Ende des 18. Jahrhunderts zu senken. Seit langem baufällig, wurde das Gebäude 1930 abgebrochen und durch einen in der Tiefe verkürzten Neubau ersetzt, der aber die alte, beim Abbruch gesicherte Fassade erhielt.



Im Freilichtmuseum „Insel“

Foto: Foto Seifert

In seiner Struktur vergleichbar ist das im Stadtbrand erhaltende Haus Hökerstraße 29, das „Hökerhus“:

Die alte zweigeschossige Diele mit den gotischen Backsteinblendbögen wurde bei der Sanierung wiederhergestellt, und auch die von dem langen schmalen Gang abgehenden Kammern blieben im Erdgeschoß erhalten. 1650 hatte das Haus dann die bis heute erhaltene prachtvolle Fassade mit Ziermauerwerk und den beiden vorgebauten Erkern erhalten. Für Stade einzigartig sind die Verzierungen der Füllhölzer unter den Geschossen und den Dachgesimsen der Erker.

In ihrer Struktur weitgehend erhalten geblieben ist auch die Salzstraße mit einer Reihe von Giebelhäusern der zweiten Hälfte des 17. Jahrhunderts, während die Hökerstraße als Hauptstraße der Stadt auch ähnlich wie die Holzstraße eher uneinheitlich und stark verändert ist. Die Große Schmiedestraße hat ihren Charakter als Wohnquartier von Beamten und Militärs, aber auch Kaufleuten vor allem im oberen Teil erhalten können.

Die Museen

Schwedenspeicher

Ende 1977 wurde das Regionalmuseum im ehemaligen Provianthaus eröffnet. Seitdem ist der Schwedenspeicher das zentrale Museum der Stadt mit wechselnden, auch überregional beachteten Ausstellungen im Erdgeschoß und Dauerausstellungen in den ersten beiden Obergeschossen. Durch die Betreuung des Museumspädagogischen Dienstes ist der Speicher auch ein Anziehungspunkt für die Schulen geworden.

Kunsthause Stade

In dem umsichtig restaurierten ehemaligen Wohn- und Speichergebäude aus dem 17. Jahrhundert am Wasser West 7 werden in langfristigen Ausstellungen Gemälde jener Künstlergruppe im nord-ostdeutschen Küstengebiet gezeigt, die zu Beginn des Jahrhunderts die Landschaft neu entdeckten.

Rundgang durch die Altstadt

Freilichtmuseum – Insel

Eines der ersten Freilichtmuseen Deutschlands wurde hier auf dem ehemaligen Festungsravelin seit 1910 vom Stader Geschichts- und Heimatverein aufgebaut. Im Mittelpunkt stehen das Altländer Haus von 1733 mit der gesamten alten Einrichtung und das rekonstruierte Geestbauernhaus aus Himmelpforten, das in den Jahren 1993/94 anstelle des durch Brandstiftung zerstörten Fachhallenhauses aus Varel errichtet wurde und eine Gaststätte ist.

Das Ensemble des Freilichtmuseums wird vervollständigt durch Altländer Prunkpforte, Bockwindmühle, Göpelwerk, Ziehbrunnen und andere bäuerliche Geräte.

Heimatmuseum, Inselstraße 12

Das 1903/04 vom Stader Geschichts- und Heimatverein erbaute Museum zeigt heute bürgerliche und bäuerliche Kultur. Zu den besonderen Attraktionen zählt die Osse'sche Sammlung Altländer Trachten.

Baumhausmuseum

In dem ehemaligen Dienstgebäude des Hafenmeisters, des Baum-schließers, am Wasser Ost ist am Wochenende eine reizvolle und umfangreiche „Sammlung Alt-Stade“ zu sehen.

Technik- und Verkehrsmuseum

Nördlich der Altstadt liegt das Technik- und Verkehrsmuseum an der Freiburger Straße. In den Werkhallen einer ehemaligen Fabrik ist eine breit angelegte technikgeschichtliche Schau zusammengestellt. Die Sammlung umfaßt vor allem Verkehrsmittel: vom Pferdegewagen zur Eisenbahn, vom Fahrrad über den Kleinwagen zum Luxusauto, unterschiedliche Dampfmaschinen und technische Geräte aus Gewerbe und Industrie, oftmals noch durch Sonderausstellung ergänzt.

Patenschaftsmuseum Goldap in Polen

In einem restaurierten Haus des frühen 18. Jahrhunderts befindet sich seit 1987 das Patenschaftsmuseum Goldap in Polen des Land-



Schwedenspeicher – Museum

Foto: Foto Seifert

kreises Stade. Entstanden ist eine interessante, übersichtliche Darstellung von Lage, Geschichte und Besonderheiten der Goldaper Region, die auch dem Besucher, der keine Verbindung zu dem ehemaligen Ostpreußen hat, die dortige Kultur nahebringen kann.

STADER EIERBIER à la Brauerknechtsgilde

Man nehme:

5 Liter einfaches Bockbier, die Schalen von zwei nicht gespritzten Zitronen, 2 Stangen Kaneel oder Ingwer.

Das Bier wird nun mit den Zutaten bis zum Siedepunkt erhitzt (nicht kochen lassen).

Rundgang durch die Altstadt

In der Zwischenzeit:

10 rohe Eier und 250 – 300 g Zucker in eine große Schüssel geben. Mit einem Schneebesen gut durcharbeiten, so daß die Masse schaumig wird. Kein elektrisches Gerät benutzen. Die Schüssel muß so groß sein, daß das Bier noch mit hinein paßt. Wenn das Bier den Siedepunkt erreicht hat, vom Feuer nehmen. Nun werden die schaumig geschlagenen Eier nicht in das Bier gegeben, sondern das Bier wird in kleinen, geringen Mengen in die Schüssel der Eier gefüllt. Beim langsamen Zugießen, unter stetigem Rühren, ist darauf zu achten, daß die Eier nicht gerinnen. Das Abschmecken kann nun erfolgen; süß oder herb.

Dazu reicht man Hedwig, eine Art Brötchen mit Rosinen.

Zur Geschichte von Knechthausen

Im Jahr 1491 wird das Haus der Brauerknechte in der Bungenstraße 22 zum erstenmal erwähnt. Eine St.-Gertruden-Brüderschaft als Vereinigung der Brauerknechte ist allerdings noch älter und wird bereits im Jahr 1440 genannt. Ein Teil von „Knechthausen“, das Haus Bungenstraße 22, ist also wesentlich älter als das nachträglich angebrachte Datum 1604, das Haus entstammt wohl der zweiten Hälfte des 15. Jahrhunderts und ist vielleicht schon ursprünglich im Besitz der Gilde der Brauerknechte gewesen. Im Jahr 1692 erwerben die Brauerknechte auch das benachbarte Haus Nr. 20, das „kleine Knechtshaus“ hinzu.

Erste Nachrichten über die Brauerknechtsgilde, eine Gesellenbrüderschaft, besitzen wir aus dem Jahr 1550. Für das Jahr 1579 werden erstmals Einnahmen „von den Toten“ erwähnt, ein erster Hinweis auf das Privileg des Totentragens, das sich im 17. Jahrhundert weiter entwickelt, im 18. Jahrhundert aber noch lebhaft umstritten ist. Zwei unterschiedliche Geschichten versuchen die Entstehung dieses Privilegs zu ergründen.

Die ältere verknüpft es mit einem sagenhaften Brauerknecht Peter Menken, der erst dann die reiche Brauerstochter Gertrud heiraten

durfte, als er während einer Pestepidemie die Verpflichtung übernommen hatte, die Toten zu begraben. Historische Belege gibt es hierfür allerdings nicht. Die andere Theorie sieht das Privileg im Zusammenhang mit der Hl. Gertrud, der Schutzpatronin der Spitäler. Danach hat die Gertrudenbrüderschaft die Gertrudenkapelle vor der Stadt und das dortige Aussätzigenhospital betreut.

Einmal im Jahr wurden die Leprosen in einem Umzug unter dem Schlagen von Trommeln – den „Bungen“ – durch die Stadt zum „Rosenort“ geführt, wo Almosen verteilt und die Leprosenschau durchgeführt wurde. Die Gertrudenbrüderschaft hatte darüber hinaus auch ihren regelmäßigen Versammlungsort im Knechtshaus.

Nach dem Aussterben des Aussatzes im 17. Jahrhundert schwindet die Erinnerung an die Herkunft des Totentragens, das Privileg wird nun mit den Pestzügen verknüpft. Die Fastnacht, die Zeit des Leprosenumzugs, bleibt dennoch ein Festtag, denn am Peterstag, dem 22. Februar, begannen auch Brauerei und Schifffahrt wieder, und daher war dies auch allgemeiner Zeitpunkt zur Aufnahme neuer Mitglieder. Das Petermännchen – auf ihn geht wohl die Sagenfigur des Peter Menken zurück –, im Flämischen der „Pierlala“ oder „Bierlala“, wird aus der Luke gehängt, es zeigt den Tod des Teufels (des Winters) an, weist aber auch darauf hin, daß gebraut worden ist.

Seit der Mitte des 19. Jahrhunderts werden zunehmend auch Bürger in die Gilde aufgenommen, die keine Brauerknechte sind, sondern Krüger, Bierzapfer oder Lohnarbeiter. Nach dem Ersten Weltkrieg stirbt der letzte zünftige Brauerknecht.

Die Gilde der Brauerknechte ist damit zu einer Vereinigung der Totenträger geworden. Knechthausen, die Fastnachtsumzüge der Brauerknechte, das Eierbier, die Taufe neuer Brüder und die feierlichen Tonnenreden gehören jedoch auch nach dem Aufhören einer eigenständigen Stader Brauerei immer noch zur kulturellen Tradition unserer Stadt.

Stadtteilplanungen in Stade

Ottenbeck und Riensförde

Eine zukunftsorientierte Stadt braucht chancenreiche Arbeitsplätze, attraktive Wohngebiete und ansprechende Freizeit- und Kulturangebote. Nachfolgend werden die Stadtteile Ottenbeck und Riensförde vorgestellt

Stade-Ottenbeck, ein lebenswerter Stadtteil auf ehemaligem Kasemengelände

Ottenbeck ist in den vergangenen zwölf Jahren zu einem eigenständigen Wohn- und Arbeitsstandort entwickelt worden. Die Konversion des ehemaligen, rund 85 ha militärisch genutzten Geländes zu einem neuen Wohn-, Forschungs- und Entwicklungsstandort gilt heute überregional als gelungen. Gemeinsam mit der Bundesanstalt für Immobilienaufgaben in Soltau als frühere Eigentümerin der Flächen wurde die erfolgreiche Vermarktung voran getrieben.

Knapp 2000 Einwohner leben und arbeiten derzeit in Ottenbeck. Rund 300 Ein- und Zweifamilienhäuser sind auf 400 bis 1.000 m² großen Grundstücken errichtet worden. Denkmalgeschützte Kasernenbauten der 1930er Jahre wurden in zeitgemäß nutzbares Wohneigentum und in Mietwohnungen umgewandelt oder durch sinnvolle Nachnutzungen vor Leerstand und Abbruch bewahrt.

Ein ökologisches Wohnprojekt hat sich frühzeitig in Ottenbeck entwickelt. Öffentliche und private Infrastruktureinrichtungen wie Kindergarten, Grundschule, moderne Sportanlagen, Läden und Dienstleistungsangebote sind entstanden. Hierzu zählen u.a. die Waldorf-Schule und die Sonderschule G des Landkreises Stade.

In Ottenbeck ist in den vergangenen Jahren Europas größter Fertigungsstandort für Faserverbundstrukturen aus kohlefaserverstärkten Kunststoffen (CFK) entstanden. Im Technologiezentrum Stade, Airbusstraße 1, werden seit 2004 neue Verfahren und Produkte im Bereich der Faserverbundwerkstoffe mit ihren vielfältigen Einsatzmöglichkeiten im Flugzeugbau, in der Schifffahrt, im Fahrzeugbau,

in der Automobilwirtschaft und zahlreichen anderen Bereichen entwickelt.

Alein im Verein CFK Valley Stade e.V. sind mittlerweile über 65 Unternehmen und Forschungseinrichtungen organisiert. Das Technologiezentrum ist die Keimzelle und benötigt in den kommenden Jahren Entwicklungsflächen. Ebenso sind allein im Umfeld des Stader Airbuswerkes und seiner Zulieferer in den vergangenen Jahren mehr als 400 neue Arbeitsplätze geschaffen worden.

Ein weiterer Meilenstein war die Eröffnung der renommierten privaten Hochschule Göttingen (PFH) in Stade im Oktober 2006. Damit ist der Grundstock für einen eigenständigen Hochschulstandort Stade gelegt worden.

Angeboten werden Ingenieurstudiengänge mit dem Schwerpunkt CFK. An der Hochschule sollen die Nachwuchskräfte für Airbus und andere Unternehmen der Hochtechnologie ausgebildet werden. Der Bedarf und die Nachfrage sind hoch.

Wenn Sie Näheres über den Stadtteil Ottenbeck erfahren möchten oder Interesse an einem Wohnbaugrundstück, an Gewerbeflächen oder Fragen zu einzelnen Projekten haben, wenden Sie sich bitte an die Fachbereich Bauen und Stadtentwicklung 04141/401-330 oder an die Wirtschaftsförderung der Stadt Stade 04141/401-140.

Stade-Riensförde

Das ca. 6,25 ha große Plangebiet „Riensförde 1“ liegt im Süden von Stade an der L 124 nach Harsefeld. Ziel ist es, hier einen neuen Siedlungsschwerpunkt in Nachbarschaft zum neuen Stadtteil Stade-Ottenbeck zu entwickeln.

Für Riensförde ist ein Rahmenkonzept entwickelt worden, das eine Erschließung weiterer Wohn- und Mischgebietsflächen beidseitig

Stadtteilplanungen in Stade

der Harsefelder Landstraße vorsieht. Ein 1. Abschnitt zur Realisierung des neuen Stadtteils setzt Allgemeines Wohngebiet fest. Ab 2009 werden hier rund 55 Baugrundstücke für Ein- und Zweifamilienhäuser entstehen.

Ein erster Schritt wurde bereits 1998 mit dem Ankauf von rund 10,2 ha getan. Der Standort Riensförde liegt auf der Geest und eignet sich deshalb gut für Neubauten mit Kellergeschossen.

Dieser Abschnitt wird über die L 124, Harsefelder Straße erschlossen werden. Langfristig sollen Kreisverkehre den Ortseingang nach Stade-Riensförde markieren und den Verkehr in die geplanten Abschnitte leiten. Der bevor stehende Bau der Kreisstraße K 30-Süd wird zu einer erheblichen Entlastung der Harsefelder Straße

führen. Zukünftig wird eine direkte Verbindung zur B 73 und der Anschlussstelle Kaisereichen zur A 26 östlich von Riensförde bestehen.

Außerdem könnte die Bahnstrecke der EVB später für den öffentlichen Personennahverkehr auf der Schiene genutzt werden. Die Chancen von Stade aus über Ottenbeck und Riensförde nach Hagen und weiter in Richtung Süden mit der Bahn fahren zu können, rücken damit näher.

Bei Interesse an einem Wohnbaugrundstück in Riensförde sowie in anderen Bereichen des Stader Stadtgebietes wenden Sie sich bitte an den Fachbereich Bauen und Stadtentwicklung 04141/401-330 oder 04141/401-334.



Fensterbaufachbetrieb

lindemann-stade.de

Sprechen Sie mit uns über Ihre Ideen!
Schlüsselfertigbau, Fensterbau, Metallbau.
Rufen Sie uns gleich an: Tel. 04141 526-0



Einfamilienhausbau



Metallbau



Wir bauen Zukunft

Bauunternehmen
Schlüsselfertigbau
Fensterbau
Metallbau

LINDEMANN



Zertifiziert nach
**EN ISO
9001:2000**
Qualitätsmanagement

Klarenstrecker Damm 23 21684 Stade 04141 526-0

+++ www.bauen-in-stade.de +++ www.bauen-in-stade.de +++ www.bauen-in-stade.de +++



Puttdach 2, KFW 60, 125 m² Wil., € 143.000,-
 Typ SD, KFW 60, 88 m² Wil., ab € 99.000,-
 Typ Friesland, KFW 60, ab 116 m² Wil., € 129.000,-
 Typ Toskana, KFW 60, 110 m² ab € 129.000,-
 Anbau, Aufstockung, Umbau

KFW 60/40 Aktion
 BSB GmbH

**Holzrahmenbau
 Massivbau
 Energiespar-
 Modernisierung**

Messe-Termine:
 23. u. 24. 2. 08
 Immobilien
 Stade aktuell 11. – 13. 4. 08

**Naturenergiehaus
 Aktionshaus KFW 60/40**
 0,- € Heizkosten – heizen ohne Öl und Gas
 auch als Ausbauhaus,
 Grundriss individuell ab € **129.000,-**

Buerbuschweg 38 – 21684 Stade – Telefax 0 41 41 / 8 44 25 – Mobil 01 71 / 474 17 57 – **Telefon 0 41 41 / 8 44 22**

+++ www.bauen-in-stade.de +++ www.bauen-in-stade.de +++ www.bauen-in-stade.de +++



- Liegenschaftsvermessungen
- Amtliche Lagepläne
- Planungsunterlagen
- Bauwerksabsteckung
- Lasertrackervermessung
- Präzisionsvermessung
- Höhenvermessung
- Satellitenvermessung
- Gutachten

VERMESSUNG

Dr.-Ing. CLASEN & Dipl.-Ing. VOSS ÖbVI a.D.

Dipl.-Ing. H. KRUSE

Dipl.-Ing. H. von BARGEN

Öffentlich bestellte Vermessungsingenieure

Beratende Ingenieure in der Ingenieurkammer Niedersachsen

Gottlieb-Daimler-Straße 3 Tel.: (0 41 41) 5 35 93 - 0 info@cvk-vermessung.de
 21684 Stade Fax: (0 41 41) 5 35 93 - 33 www.cvk-vermessung.de



Der Öffentlich bestellte Vermessungsingenieur (ÖbVI)

Der Öffentlich bestellte Vermessungsingenieur (ÖbVI) wirkt als Träger eines öffentlichen Amtes im Rahmen seiner Berufsordnung bei der Führung des Liegenschaftskatasters mit (Liegenschaftsvermessungen). Bei der Durchführung dieser hoheitlichen Aufgaben ist er Behörde i.S. des Verwaltungsverfahrensgesetzes. Seine Stellung lässt sich mit der eines Notars vergleichen. Daneben führt er als Freiberufler technische Vermessungen mit privatrechtlichem Charakter aus (Ingenieurvermessung). Die Öffentlich bestellten Vermessungsingenieure sind vom Land Niedersachsen beliehene Personen und stehen für eine unabhängige qualifizierte Dienstleistung. Die Vermessungsbüros bieten Ihnen fachkompetente Beratung in allen Grundstücks- und Vermessungsfragen, beraten Sie persönlich und begleiten Sie in Ihrem Bauvorhaben mit folgenden Leistungen:

- Planungsgrundlagen für Ihre Ideen,
- die für den Bauantrag erforderlichen amtlichen Lagepläne,
- lage- und höhenmäßige Übertragung des geplanten Bauvorhabens auf das Baugrundstück (Absteckung),
- Teilung von Grundstücken sowie rechtsverbindliche Abmarkungen der Grundstücksgrenzen,
- Vermessung des Gebäudes nach Fertigstellung für die Eintragung in die amtliche Liegenschaftskarte.

Das CVK – Vermessungsbüro Dr. Clasen & Voss ÖbVI a. D., Dipl.-Ing. Holger Kruse und Dipl.-Ing. Heino von Barga hat seit über 40 Jahren seinen Amtssitz in Stade. Als Öffentlich bestellte Vermessungsingenieure sind sie im Land Niedersachsen zugelassen und führen Vermessungen und Dienstleistungen rund um Grundstück und Bauvorhaben für Sie aus.

Wirtschaftsstandort Stade – Tradition und Zukunft

Wenn Sie neu in Stade sind und durch Stades Altstadt gehen, werden Sie sich vielleicht fragen, wie es gelingen konnte, die historische Altstadt so gut zu erhalten und lebenswert zu gestalten. Sie bummeln durch die großzügige Fußgängerzone, kaufen in attraktiven und leistungsstarken Einzelhandelsfachgeschäften, sind in Cafes und Restaurants zu Gast, oder nutzen die breite Vielfalt der Handwerks- und Dienstleistungsunternehmen und vieles mehr.

Sie werden feststellen: In Stade lässt es sich gut leben!

Stade besteht nicht nur aus der Altstadt: Stade ist auch Industriestandort. Die Ansiedlung der Industrie Ende der 1960er Jahre brachte Arbeitsplätze und legte den Grundstein für den wirtschaftlichen Aufschwung in der Region. So wurde es möglich, die Altstadt zu erhalten und zu sanieren. Die Industrie hat ihren Standort an der Elbe und an der B 73. Namhafte international tätige Unternehmen wie die Dow, die Aluminium Oxid Stade oder E.On sind dort ansässig. Bereits seit 1957 ist Stade Standort des Flugzeugbaus. Heute werden in dem Airbus-Werk Stade u.a. alle Airbus-Seitenleitwerke gefertigt.

Zusammen mit den kleinen und mittleren Unternehmen des Handels, des Handwerks und des Dienstleistungsgewerbes haben diese Unternehmen Stade zu einem starken Wirtschaftsstandort gemacht.



Gasometer an der Schwinge

Foto: Foto Seifert

seit über
40 Jahren in Stade

gless
NEUZEITLICHE GEBÄUDEREINIGUNG



21682 Stade
Am Hohenwedel 22
Tel. 0 41 41/8 29 00
Fax 0 41 41/8 28 97
www.gless.de



- Bauschlußreinigungen – schlüsselfertig
- Reinigung von Industrieanlagen
- Unterhaltsreinigung
Büro- u. Verwaltungsgebäude,
Kaufhäuser, Altenheime,
Krankenhäuser, Kindergärten
und Schulen
- Glas- und Rahmenreinigung

Grüner.

Der Airbus A380 wurde mit dem Gedanken gebaut, grüner zu sein. Nicht nur wegen seines hoch effizienten Designs und der neuen Motorengeneration, sondern auch, weil es sich Airbus zur Aufgabe gemacht hat, den Einfluss seiner Flugzeuge auf die Umwelt zu verringern. Airbus ist der einzige Flugzeughersteller, der die strenge Umweltmanagementnorm ISO 14001 einhält – sowohl an den Herstellungsstandorten, als auch bei den Produkten. Vom Tag ihrer Herstellung bis zu dem Moment, an dem wir sie wieder demontieren, ist die A380 einfach das grünere Flugzeug. **Airbus A380. See the bigger picture.**



Airbus, its logo and the product names are registered trademarks.

airbus.com



AIRBUS

Wirtschaftsstandort Stade – Tradition und Zukunft

Aufgrund seiner Lage in der Metropolregion Hamburg mit S-Bahn-Anbindung und seiner Arbeitsplatzmöglichkeiten ist Stade auch als Wohnstandort beliebt und wirtschaftliches und kulturelles Zentrum des Elbe-Weser-Raums.

In den vergangenen Jahren hat sich das CFK-Valley Stade stark entwickelt. Unternehmen und Forschungseinrichtungen arbeiten an neuen Produkten und Prozessen im Leichtbau mit CFK (Carbon-Faser verstärkten Kunststoffen).

Seit 2004 ist Stade Standort eines Technologiezentrums für CFK-Leichtbau, seit 2006 bietet die Private Fachhochschule Göttingen europaweit einmalige Bachelor- und Masterstudiengänge im Bereich Verbundwerkstoffe/Composites an.

Neue Entwicklungsmöglichkeiten für Stade ergeben sich durch den Ausbau des Seehafens Stade-Bützfleth. In zwei Bauabschnitten entstehen rund 45 ha Hafenflächen am seeschifftiefen Fahrwasser der Elbe.

Unser Ziel ist es, weiterhin für unsere Bürgerinnen und Bürger all das zu bieten, was zu einem lebens- und liebenswerten Wohnort gehört. Dazu ist auch wichtig, als Standort für Unternehmen interessant zu sein und gute Rahmenbedingungen für Investitionen zu

bieten. Denn Investitionen sind es, die bestehende Arbeitsplätze sichern und neue Arbeitsplätze schaffen.

In der Stadtverwaltung kümmern sich viele Fachbereiche um Sie. Für Unternehmerinnen und Unternehmer und die, die es werden wollen, ist die Wirtschaftsförderung der richtige Ansprechpartner. Doch in Stade ist nicht nur die Wirtschaftsförderung für Sie da.



Wasser West

Foto: Foto Seifert

bueroboss.de/waller

Hansestraße 25 // 21682 Stade // Tel 04141-4008-0 // Fax 40 08-40 // waller@bueroboss.de

Wirtschaftsstandort Stade – Tradition und Zukunft

Bäder zum Wohlfühlen.

Bad-Sanierung



SELLSTA
Sanitär

*Johs. Seufert + Sohn GmbH · Schützenstr. 7 · 21682 Stade
Telefon 04141 82021 · Telefax 04141 82026*

Außerhalb der Stadtverwaltung werden Sie durch Kammern, Verbände und viele weitere Einrichtungen unterstützt. Denn ein erfolgreicher Wirtschaftsstandort lebt vom Zusammenwirken vieler Menschen und Organisationen.

So sind mehrere Kammern vor Ort aktiv. Die Industrie- und Handelskammer hat hier ihren Sitz. Auch die Handwerkskammer, die Landwirtschafts- und die Ärztekammer sind in Stade schnell zu erreichen.

Das Transferzentrum Elbe-Weser ist der Ansprechpartner für eine Vielzahl von betriebswirtschaftlichen und technologischen Fragestellungen.

Weitere Einrichtungen beraten die Unternehmen schnell und unbürokratisch bei vielen betrieblichen Fragestellungen.

So sind der Arbeitgeberverband Stade Elbe-Weser-Dreieck, der Arbeitgeberverband Land- und Forstwirtschaft, die Agentur für Arbeit, der Unternehmerverband Einzelhandel Nordwest Oldenburg-Stade, der Hotel- und Gaststättenverband DEHOGA, die Kreishandwerkerschaft, das Landvolk und der Gesamtverband Verkehrsgewerbe in Stade ansässig und machen damit Stade zum Dienstleistungszentrum der Region.

Gleich, welche Frage Sie haben:
Sprechen Sie uns an – wir sind für Sie da!

Die Wirtschaftsförderung erreichen Sie
telefonisch unter 0 41 41 / 4 01-1 40
per E-Mail unter wirtschaftsfoerderung@hansestadt-stade.de
oder schriftlich unter
Hansestadt Stade – Wirtschaftsförderung
Rathaus, 21677 Stade.

Übrigens:

Viele nützliche Informationen finden Sie unter www.stade.de.





Bröcker + Becker

Drehen · Fräsen · Zerspanen
Reparatur von Pumpen und Maschinen

- Hebezeugprüfung nach UVV
- Industriemontagen
- Landmaschinen

Bröcker + Becker Maschinenbau GmbH & Co. KG
Korbmacherweg 7 · 21723 Hollern-Twielenfleth
Tel. 0 41 41/4 66 64 · Fax 0 41 41/4 66 54
E-Mail: BroeckerBecker-Stade@t-online.de · www.BroeckerBecker.de

Heinrich Hartmann

Tief- und Straßenbau GmbH



seit über 150 Jahren

- ▶ Pflasterarbeiten aller Art
- ▶ Kanalbau
- ▶ Erdarbeiten

Hafenstraße 3 Tel. 0 41 63/81 18 81
21640 Horneburg Fax 0 41 63/81 18 83



HEINRICH FREUDENTHAL

Metallbau - Schlosserei GmbH & Co. KG

Harschenflether Weg 18 - 21682 Stade
Tel.: 041 41 / 45240
E-mail: info@hfstade.de

Tür- und Torreparaturen
allgemeine Schlosserarbeiten
Brüstung und Geländer
Schließ- und Sicherungstechnik

Schwer in Ordnung



METALLBAU
SCHLOSSEREI



Dieter Köhler

Gas- und Sanitärtechnik
Zentralheizungsbau
Kundendienst
Rohrreinigungsservice
Propangasvertrieb

Obstmarschenweg 265
21683 Stade-Bützfleth
Telefon (0 41 46) 4 05
Telefax (0 41 46) 16 63
koehler-buetzfleth@t-online.de



www.alles-deutschland.de

Ihre Stadt.
Ihr Leben.
Ihre Seite.

Konzerte, Ausstellungen, Sportveranstaltungen **Alle** Restaurants, Biergärten **Infos** Bringdienste, Sportstudios, Kartbahnen **über** Schwimmbäder Saunen, Vereine, Hotels **Ihre** Campingplätze **Stadt** Ferienwohnungen, Theater, Stadtpläne, Routenplaner, Fabrikverkäufe, Immobilien, Jobs ...

Meister Witt

Schlossermeister Bernd Udo Witt
Betriebswirt d.H.

Gartengeräteservice

Reparatur - Wartung - Ersatzteile - Verkauf
Kreative Metallverarbeitung

Am Steinkamp 7 · 21684 Stade · Tel. 0 41 41/41 28-74 · Fax -75



Sehenswürdigkeiten

- Rathaus von 1667/68 mit Kellern des 13. – 15. Jahrhunderts
- Kirchen St. Cosmae (12. – 15. Jahrhundert) und St. Wilhadi (13. Jahrhundert)
- St. Johanniskloster (1672/73)
- Zeughaus (1697 – 99)
- Schwedenspeicher (1692 – 1705)
- „Knechthausen“ (15. Jahrhundert)
- Bürgermeister-Hintze-Haus (1621)
- Traufenhaus, Bäckerstraße 1/3 (1590)
- „Hökerhus“, Hökerstraße 29
- „Kramerhus“, Bungenstraße 2
- „Senatorenhaus“, Bungenstraße 18
- Hahnentor
- Kunsthaus, Wasser West
- Goebenhaus, Wasser West 19/21
- Wassermühle, rekonstruierter Kran am Fischmarkt
- Wälle und Gräben der Schwedenfestung Freilichtmuseum auf der Insel
- bedeutende Barockorgeln in St. Cosmae (Berend Huß / Arp Schnitger 1668 – 73)
- St. Wilhadi (Erasmus Bielfeldt 1731 – 36) Bützfleth (J. H. Klapmeyer 1703 – 19)

Rat und Verwaltung

Rat:

42 Ratsmitglieder, davon Gruppe CDU/FDP/WG 21, SPD 16, BÜNDNIS 90/DIE GRÜNEN 4, Bürgermeister

Hauptamtlicher Bürgermeister der Hansestadt Stade:
Andreas Rieckhof

Wir sind für Sie da



CDU

**CDU-Kreisverband
Stade**

Harsfelder Straße 5 · 21680 Stade

Telefon 0 41 41-5 18 60 · Telefax 0 41 41-51 86 16

e-mail: info@CDU-Stade.de · www.CDU-Stade.de

Cafe-Schnellrestaurant-Bistro
Elbblick ☺



Geöffnet
März - Oktober
Mo.-Sa. ab 11.30
Sonntag ab 9.00
(mit Frühstück)
bis es dunkel ist
November - Februar
nur Sa. + So. Ab 11.30
bis es dunkel ist oder für
Gesellschaften fast jederzeit

Stader Elbstr. 1 · 21683 Stade (Stadersand) · Tel.: 04141 794641

Rat und Verwaltung

Verwaltung:

Verwaltungsvorstand
Bürgermeister Andreas Rieckhof
Erster Stadtrat Dirk Kraska
Stadtbaurat Kersten Schröder-Doms

Ortsbürgermeister:

Ortschaft Bützfleth: Wolfgang Rust
Ortschaft Haddorf: Torsten Schmidt
Ortschaft Hagen: Inge Bardenhagen
Ortschaft Wiepenkathen: Horst Deede



WEKA *i*nformationsbroschüren

informativ
praktisch
aktuell
kompetent
kreativ

Ob es sich um Kommunen, Landkreise, Kliniken, Industrie- und Handwerksorganisationen, Bildungs- und Sozialeinrichtungen, Fremdenverkehrsvereine oder Unternehmen handelt, unsere Produkte sind immer das **ideale Medium für Öffentlichkeitsarbeit – im Print- und Internetbereich.**

Unsere breite Produktpalette wird auch Sie überzeugen. Industrie, Handwerk, Handel und Dienstleistung nutzen unsere Broschüren als optimale Plattform für Unternehmenspräsentationen. Und das seit mehr als 25 Jahren.

WEKA info verlag gmbh
Lechstraße 2 • 86415 Mering
Tel.: 08233 384-0 • info@weka-info.de
www.weka-info.de



Ihr Partner für Bildung und Weiterbildung



Volkshochschule
Stade e. V.

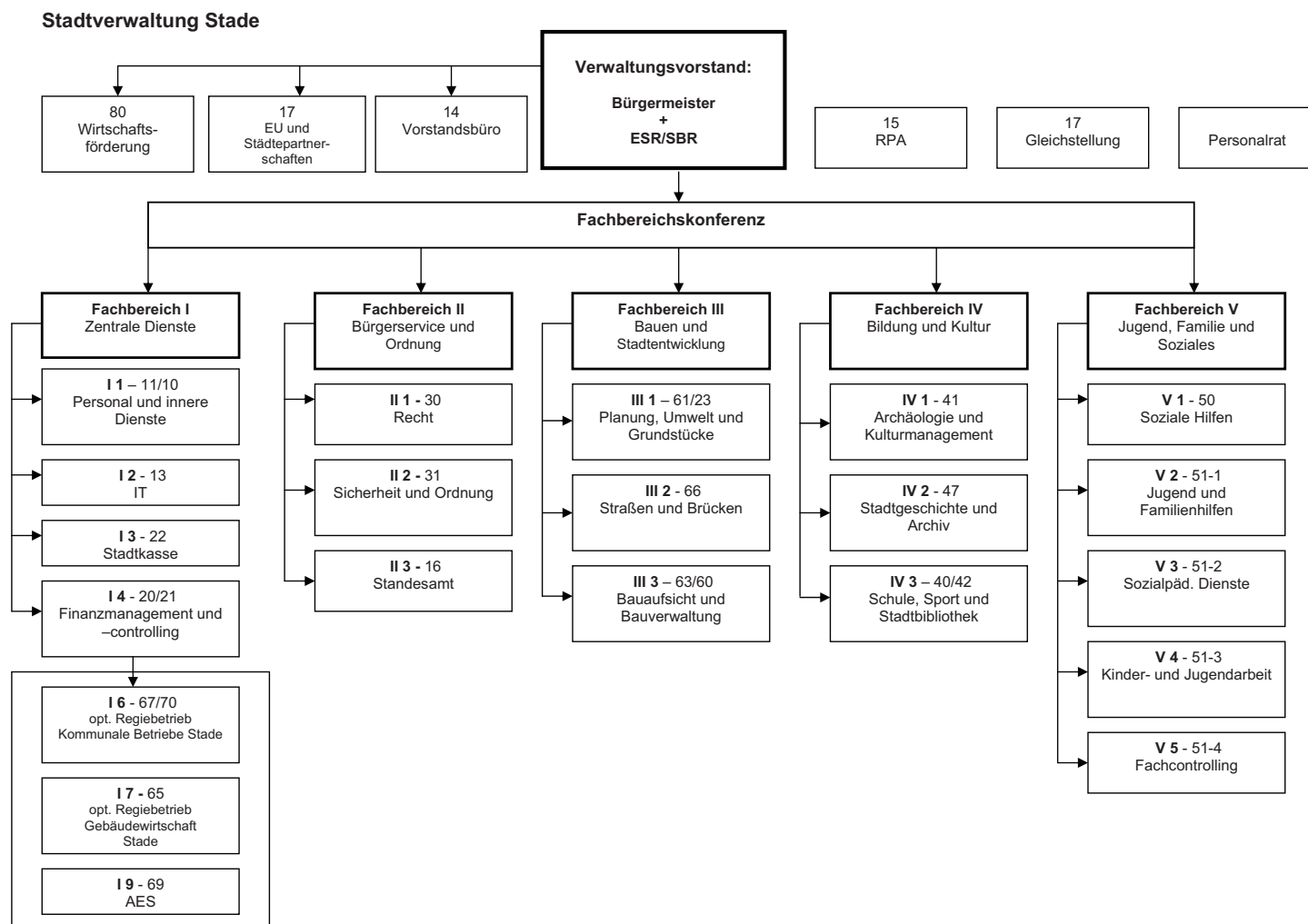
*... aus
Freude
am
Lernen!*

Wir bieten Ihnen Lehrgänge und Kurse in den Bereichen

- Kulturelle Bildung
- Politische Bildung
- Fremdsprachen
- Deutsch für Ausländer
- Berufsorientierte Bildung
- Gesundheitsbildung
- Schulabschlüsse

Wallstraße 17 • 21682 Stade • Tel. 04141-40990
@: info@vhs-stade.de, internet: www.vhs-stade.de

Stadtverwaltung Stade



Dienststellen der Stadtverwaltung

Bezeichnung	Anschrift/Öffnungszeiten	Telefon
Rathaus	Hökerstraße 2 eMail: info@stadt-stade.de Internet: www.stade.de Öffnungszeiten: Mo., 08.30 – 12.00 Uhr Di., 08.30 – 12.00 + 14.00 – 15.30 Uhr Mi., 08.30 – 12.00 Uhr Do., 08.30 – 18.00 Uhr Fr., 08.30 – 12.00 Uhr	0 41 41 / 4 01-0, Fax 4 01-2 12
Stadtarchiv	Johannisstraße	0 41 41 / 4 01-4 61, Fax 4 01-4 62
Stadtbibliothek	Schiffertorstraße 4	0 41 41 / 4 01-4 64, Fax 4 01-4 52
Jugendfreizeitstätte	Freiburger Straße 4	0 41 41 / 54 49 11
Tierheim Stade	Hagen-Steinbeck 6	0 41 41 / 66 10
Jugendamt	Heidbecker Damm 26	0 41 41 / 4 01-5 11

Weitere behördliche Einrichtungen

Bezeichnung	Anschrift	Telefon
Landkreis Stade	Am Sande 2, 21682 Stade	0 41 41 / 12-0
Polizei Stade	Teichstraße 10, 21680 Stade	Notruf 110
Polizeiinspektion (Zentrale)		0 41 41 / 1 02-0
Feuerwehr Stade, Technische Zentrale	Ohle Kamp 3, 21684 Stade	Notruf 112
Technische Zentrale / Rettungsleitstelle		0 41 41 / 8 99-01
Amts- und Landgericht Stade	Wilhadikirchhof 1, 21682 Stade	0 41 41 / 1 07-1
Staatsanwaltschaft Stade	Archivstraße 7, 21682 Stade	0 41 41 / 1 07-1
Stadtwerke Stade	Hansestraße 18, 21682 Stade	0 41 41 / 4 04-0
Finanzamt Stade	Harburger Straße 113, 21680 Stade	0 41 41 / 5 36-0
Gesundheitsamt Stade	Heckenweg 7, 21682 Stade	0 41 41 / 92 09-0
Landesschulbehörde, Außenstelle Stade	Bahnhofstr. 5, 21682 Stade	0 41 41 / 9 35-0

Stets zu Ihren Diensten



Modewerkstatt Christa Bierschwall
Drosselstieg 45
21682 Stade

Mode von Meisterhand
Tel. 04141/81539

Gleitsichtbrillen
Alles inklusive!

- + Modische Fassung + Kunststoffgläser + Gehärtet
- + Extra dünn + Superentspiegelt + individueller Sehtest

eyes + more

Reinhard Burbulla
staatl. geprüfter Augenoptiker
und Augenoptikermeister

Geschäftsführer

A: Holzstraße 28
21682 Stade

T: +49 (0) 41 41 - 77 97 78
F: +49 (0) 41 41 - 40 55 15

I: www.eyesandmore.com
E: stade@eyesandmore.com

**Mehr modische
Brillen für
Ihr Geld – zum
garantierten Festpreis!**

1 Brille für
komplett
165 Euro

Ihr Fachgeschäft für gute Schuhe



- Wir führen Damen und Herrenschuhe auch in Übergrößen
- Wir messen Kinderfüße und bieten Kinderschuhe auch in verschiedenen Schuhweiten
- Wir reparieren Ihre Schuhe, Stiefel oder Taschen
- Wir sorgen für die passende Pflege für Ihre Schuhe und bieten ein umfangreiches Pflegemittelprogramm an



Hökerstrasse 25 21682 Stade www.schuhhaus-ney.de

**Tag- und Nachtwäsche
für SIE & IHN**

**Das
Wäschehaus**
GmbH

Große Schmiedstraße 15
21682 Stade

Tel. 0 41 41/80 09 18
Fax 0 41 41/80 09 65

Verzeichnis der Ratsmitglieder – Stand: 15.06.2008

Name	Anschrift	Partei
Bürgermeister, Rieckhof Andreas	Hökerstraße 2, 21682 Stade	SPD
1. stellv. Bürgermeister, Ott Hans-Hermann	Schanzenstraße 13, 21683 Stade	CDU
2. stellv. Bürgermeister, Holm Kai-Hermann	Richeyweg 4, 21682 Stade	SPD
3. stellv. Bürgermeister, Heueck Ingelore	Bellevue 4, 21682 Stade	WG
Ratsherr Amling Harald	Nicolaus-Dreyer-Str. 56, 21683 Stade	SPD
Ratsherr Archut Tobias	Th.-Haubach-Weg 20 A, 21684 Stade	GRÜNE
Ratsfrau Bardenhagen Inge	Kirchfeldstraße 10, 21684 Stade	CDU
Beigeordneter Behr Karsten	Schwinger Ackerweg 6 c, 21684 Stade	CDU
Ratsherr Blank Hans	Ohof 6, 21684 Stade	SPD
Ratsherr Bohlmann Dieter-Theodor	Bremervörder Straße 3, 21682 Stade	CDU
Ratsherr Bredendiek Dr.Rolf	Lemmermannweg 17, 21684 Stade	SPD
Ratsherr Deede Horst	Alte Dorfstraße 47, 21684 Stade	CDU
Beigeordneter Ehlers Wolfgang	Holunderweg 8, 21683 Stade	FDP
Ratsfrau Giesler Sabine	Witten Höhen 30, 21684 Stade	SPD
Ratsherr Groß Norbert	Stadtweg 15 b, 21684 Stade	CDU
Ratsherr Grundmann Oliver	Brunnenweg 15, 21682 Stade	CDU
Beigeordneter Hemke Ulrich	Brinkstraße 15, 21680 Stade	GRÜNE
Ratsherr Henning Ralf	Am Mühlenteich 50, 21680 Stade	SPD
Ratsherr Käthner Bernd	Johannisburger Str. 4, 21680 Stade	SPD
Ratsfrau Kaufmann Angelika	Steinbockstraße 7, 21683 Stade	CDU
Beigeordnete Kilian-Klinge Kristina	Waageweg 21, 21683 Stade	CDU
Ratsfrau Licht-Porth Karin	Teichstraße 17, 21680 Stade	CDU
Ratsherr Merckens Uwe	Justus-Delbrück-Weg 104, 21684 Stade	GRÜNE
Ratsherr Münnecke Henning	Hökerstraße 34, 21682 Stade	GRÜNE
Beigeordnete Münz Karin	Schulweg 17, 21680 Stade	SPD
Ratsfrau Muszynski Susanne	Harsefelder Straße 52, 21680 Stade	SPD
Ratsherr Ohlrogge Egon	Krähenkoppel 8, 21682 Stade	SPD
Ratsherr Pehmöller Klaus	Adlerhorst 19, 21684 Stade	WG
Ratsherr Pensing Bernd	Rehwiese 2 a, 21682 Stade	SPD
Beigeordneter Quiatkowsky Klaus	Allensteiner Weg 36, 21680 Stade	SPD

Verzeichnis der Ratsmitglieder – Stand: 15.06.2008

Name	Anschrift	Partei
Ratsherr Rust Wolfgang	Deichstraße 31, 21683 Stade	CDU
Ratsherr Scherer Frank	Am Marienplatz 21, 21680 Stade	WG
Ratsfrau Scheschonk Franziska	Am Schäferstieg 22, 21680 Stade	SPD
Ratsherr Schreiber Arthur	Erlengrund 6 a, 21684 Stade	CDU
Ratsherr Schulz Manfred E.	Bleichergang 2, 21680 Stade	SPD
Ratsherr Schwander Dr. Andreas	Bungenstraße 6, 21682 Stade	CDU
Beigeordneter Steffen Matthias	Loger Trift 4, 21684 Stade	CDU
Ratsherr Strauß Wolf	Lilienthalstraße 91, 21680 Stade	CDU
Ratsherr Tesmer Arno	Bürgerstraße 5, 21682 Stade	SPD
Ratsherr Thalemann Friedrich	Hirschgang 12, 21682 Stade	CDU
Ratsherr Tören Serkan	Salztorswall 2, 21682 Stade	FDP
Ratsfrau Ziebarth Monika	Hohenwedeler Weg 154, 21682 Stade	SPD

	Vorsitzende/r	Stellvertreter/in
CDU/WG/FDP-Gruppe	Karsten Behr	Ingelore Heueck Wolfgang Ehlers
CDU-Fraktion	Karsten Behr	Kristina Kilian-Klinge Matthias Steffen Dr. Andreas Schwander
Fraktion Wählergemeinschaft Stade	Ingelore Heueck	Klaus Pehmöller
FDP-Fraktion	Wolfgang Ehlers	Serkan Tören
SPD-Fraktion	Klaus Quiatkowsky	Hans Blank Kai-Hermann Holm
BÜNDNIS 90/DIE GRÜNEN	Uwe Merckens	Ulrich Hemke Henning Münnecke

Was erledige ich wo?

In Sachen	Fachbereich/Amt/Behörde	Anschrift	Telefon
A			
Abbruch von Gebäuden	FB Bauen und Stadtentwicklung	Hökerstr. 2	4 01-3 51
Abfallentsorgung	Trinkwasserverband Stader Land (TWW)	Immengrund 5, 21739 Dollern	0 41 63/8 18-0
Abwasserbeseitigung	Abwasserentsorgung Stade (AES)	Hansestraße 18	4 04-2 01/-2 02
Adoptionen	FB Jugend, Familie und Soziales	Heidbecker Damm 26	4 01-5 67/-5 51
Agenda 21	FB Bauen und Stadtentwicklung	Hökerstraße 2	4 01-3 28
An-/Ab- und Ummeldungen	FB Bürgerservice und Ordnung	Hagedorn 6	4 01-2 94
Arbeitsberatung	Agentur für Arbeit	Am Schwingedeich 2	s. u.





Zukunft sichern mit der Arbeitsagentur

Informieren, Beraten, Vermitteln
Für Fragen rund um das Arbeits- und Berufsleben sind wir für Sie der richtige Ansprechpartner. Gern sind wir Ihnen bei der Personalsuche sowie der Arbeits- und Ausbildungsvermittlung behilflich.
Rufen Sie uns einfach an oder schicken Sie eine E-Mail.
E-Mail: Stade@arbeitsagentur.de
Internet: www.arbeitsagentur.de

Agentur für Arbeit Stade
Am Schwingedeich 2 · 21680 Stade
Arbeitgeberservice
Tel.: 01801 - 664466*
Arbeitnehmerservice
Tel.: 01801 - 555111*

* 3,9 Cent je Minute aus dem Festnetz der Deutschen Telekom.
Bei Anrufen aus Mobilfunknetzen gelten davon abweichende Preise.



Bundesagentur für Arbeit

Was erledige ich wo?

In Sachen	Fachbereich/Amt/Behörde	Anschrift	Telefon
Arbeitsvermittlung Arbeitgeberservice Arbeitnehmerservice	Agentur für Arbeit	Am Schwingedeich 2	0 18 01/66 44 66 0 18 01/55 51 11
Ausbau- und Erschließungswesen	FB Bauen und Stadtentwicklung	Hökerstraße 2	4 01-3 18
Ausbildungsförderung	Agentur für Arbeit	Am Schwingedeich 2	0 18 01/55 51 11
Ausländerangelegenheiten	Landkreis Stade	Am Sande 2	12-0
Aussiedlerangelegenheiten	Landkreis Stade	Am Sande 2	12-0
Asylbewerber	Landkreis Stade	Am Sande 2	12-5 83
B			
Baugenehmigung	FB Bauen und Stadtentwicklung	Hökerstr. 2	4 01-3 51
Bauleitplanungen	FB Bauen und Stadtentwicklung	Hökerstr. 2	4 01-3 30
Baumschutz	FB Bauen und Stadtentwicklung	Hökerstr. 2	4 01-3 27/-3 35
Beistandschaften (Vaterschaftsfeststellung, Unterhalt)	FB Jugend, Familie und Soziales	Heidbecker Damm 26	4 01-5 52/-5 66
Berufsberatung	Agentur für Arbeit	Am Schwingedeich 2	0 18 01/55 51 11
Bestattungswesen (städtisch)	Kommunale Betriebe Stade	Auf der Koppel	4 01-3 75
Bestattungswesen (kirchlich)	Kirchenkreisamt	Dankersstr. 24	51 85 15
Bücherei	FB Bildung und Kultur	Schiffertorsstr. 4	4 01-4 64
D			
Denkmalschutz und Denkmalpflege	FB Bauen und Stadtentwicklung	Hökerstr. 2	4 01/3 37
E			
Eheschließungen	Standesamt	Hökerstr. 2	4 01-2 50
Einbürgerungen	FB Bürgerservice und Ordnung	Hagedorn 6	4 01-2 57
Einzugsermächtigung	FB Zentrale Dienste	Hinterm Hagedorn 10	4 01-2 79
Elektrizität	Stadtwerke Stade	Hansestraße 18	4 04-0

Was erledige ich wo?

In Sachen	Fachbereich/Amt/Behörde	Anschrift	Telefon
Entwässerung/ Entwässerungsgebühren	Abwasser Entsorgung Stade (AES)	Hansestraße 18	4 04-2 02/-2 03
Erlebnisbad (Solemio)	Stader Bädergesellschaft	Am Exerzierplatz	4 03 30
Elterngeld	FB Jugend, Familie und Soziales	Heidbecker Damm 26	4 01-5 45/-5 41
Erziehungshilfe	FB Jugend, Familie und Soziales	Heidbecker Damm 26	4 01-5 51

F

Familienservicebüro	FB Jugend, Familie und Soziales	Heidbecker Damm 26	4 01-5 88
Ferienfreizeiten für Kinder und Jugendliche	Jugendfreizeitstätte (Alter Schlachthof) FB Jugend, Familie und Soziales	Freiburgerstr. 4	54 49 11, 54 49 12
Fischereischeine	FB Bürgerservice und Ordnung	Hagedorn 6	4 01-2 88
Frauenfragen	Gleichstellungsbeauftragte	Hökerstr. 2	4 01-1 03
Freibad Bützfleth	Trägerverein Bützflether Freibad	Mühlenweg	0 41 46/57 71
Freibad Stade	Stader Bädergesellschaft	Am Exerzierplatz	4 03 30
Fremdenverkehr STADE	Stade Tourismus GmbH	Hansestraße 16	40 91 70
Friedhofsverwaltung des Friedhofes „Horst“		Horststraße 14	6 52 17
Friedhofsverwaltung	s. a. Bestattungswesen		40 13 75
Führerscheine	Landkreis Stade	Harburger Str. 193	12-4 43
Führungszeugnis	FB Bürgerservice und Ordnung	Hagedorn 6	4 01/2 87
Fundbüro	FB Bürgerservice und Ordnung	Hagedorn 6	4 01-2 87

G

Gasversorgung	Stadtwerke Stade	Hansestr. 18	4 04-0
Geburtenanmeldung	Standesamt	Hökerstr. 2	4 01-2 53
Gehwegreinigung	Kommunale Betriebe Stade (KBS)	Auf der Koppel	4 01-3 79
Gewerbeangelegenheiten	FB Bürgerservice und Ordnung	Hagedorn 6	4 01-2 93
Gewerbesteuer	FB Zentrale Dienste	Hökerstr. 2	4 01-2 66
Grundsicherung	Landkreis Stade	Am Sande 2	12-5 95
Grundsteuer	FB Zentrale Dienste	Hökerstr. 2	4 01-2 69
Grundstücksankäufe und Grundstücksverkäufe	Gebäudewirtschaft Stade	Hagedorn 6	4 01-1 70

Was erledige ich wo?

In Sachen	Fachbereich/Amt/Behörde	Anschrift	Telefon
H			
Hallenbad (Solemio)	Stader Bädergesellschaft	Am Exerzierplatz	4 04-1 82
Historische Informationen	Nds. Staatsarchiv oder Stadtarchiv	Am Sande 4c Johannisstraße 5	4 06-1 94 4 01-4 60
Hundesteuer	FB Bürgerservice und Ordnung	Hagedorn 6	4 01-2 84
J			
Jubiläen	FB Zentrale Dienste	Hökerstr. 2	4 01-2 11
Kinder und Jugendarbeit	FB Jugend, Familie und Soziales	Freiburger Straße 4	54 49 11
Jugendfreizeitstätte	FB Jugend, Familie und Soziales	Freiburger Straße 4	54 49 11
Jugendgerichtshilfe	FB Jugend, Familie und Soziales	Heidbecker Damm 26	4 01-5 63
Jugendhilfe	FB Jugend, Familie und Soziales	Heidbecker Damm 26	4 01-5 51
K			
Kfz-Zulassung	Landkreis Stade	Harburger Str. 193	12-4 44
Kinderreisepässe	FB Bürgerservice und Ordnung	Hagedorn 6	4 01-2 87
Kinderspielplätze	FB Jugend, Familie und Soziales	Heidbecker Damm 26	4 01-5 31
Kleingärten	Gebäudewirtschaft Stade	Hagedorn 6	4 01-1 74 (montags und dienstags)
Krankentransporte	Rettungsleitstelle		19 222
L			
Lebensbescheinigungen	FB Bürgerservice und Ordnung	Hagedorn 6	4 01-2 94
Lebensmittelüberwachung	Landkreis Stade	Am Sande 2	12-0
Lohnsteuerkarten	FB Bürgerservice und Ordnung	Hagedorn 6	4 01-2 94
M			
Märkte	FB Bürgerservice und Ordnung	Hagedorn 6	4 01-2 92
N			
Namensänderungen	FB Bürgerservice und Ordnung	Hagedorn 6	4 01-2 57
Naturschutz	Landkreis Stade	Am Sande 2	12-0

Was erledige ich wo?

In Sachen	Fachbereich/Amt/Behörde	Anschrift	Telefon
O			
Obdachlose	FB Bürgerservice und Ordnung	Hagedorn 6	4 01-2 87
P			
Pachtflächen	FB Bauen und Stadtentwicklung	Höckerstr. 2	4 01-3 34
Paß/Personalausweis	FB Bürgerservice und Ordnung	Hagedorn 6	4 01-2 94
Pflegekinder/Pflegeeltern	FB Jugend, Familie und Soziales	Heidbecker Damm 26	4 01-5 67/-5 56/-5 72
Plakatanschlag	FB Bürgerservice und Ordnung	Hagedorn 6	4 01-2 81
Polizeil. Führungszeugnis	FB Bürgerservice und Ordnung	Hagedorn 6	4 01-2 88
Prozeßkostenhilfe	Amtsgericht Stade	Wilhadikirchhof 1	1 07-1
S			
Schädlingsbekämpfung	FB Bürgerservice und Ordnung	Hagedorn 6	4 01-2 87
Schülerjahreszeitkarten	Anträge in den jeweiligen Schulen		



Klarenstrecker Damm 46-48 www.rzs-stade.de
 21684 Stade, ☎ 0 41 41/51 90-0 info@rzs-stade.de

Was erledige ich wo?

In Sachen	Fachbereich/Amt/Behörde	Anschrift	Telefon
Sexueller Missbrauch	FB Jugend, Familie und Soziales Beratungsstelle gegen sexuellen Missbrauch		4 36 46
Sorgerecht	FB Jugend, Familie und Soziales	Heidbecker Damm 26	4 01-5 55/-5 58/-5 68/-5 71
Sozialhilfe	Landkreis Stade	Am Sande 2	12-0
Sportanlagen	FB Schule, Sport und Stadtbibliothek	Hagedorn 6	4 01-4 11
Stadtbibliothek		Schiffertorsstr. 4	4 01-4 64
Stadtgärtnerei	Kommunale Betriebe Stade	Auf der Koppel 6	4 01-3 70
Stadtсанierung	FB Bauen und Stadtentwicklung	Hökerstr. 2	4 01-3 37
Sterbefälle	Standesamt	Hökerstr. 2	4 01-2 50
Straßenreinigung	Kommunale Betriebe Stade	Auf der Koppel 6	4 01-3 79
Stromversorgung	Stadtwerke Stade	Hansestr. 18	40 40
T			
Tagesmütter / -väter	FB Jugend, Familie und Soziales	Heidbecker Damm 26	4 01-5 88
Tierheim Stade-Hagen	FB Bürgerservice und Ordnung	Steinbeck 44	6 66 10
Touristeninformation	Tourismus-GmbH	Hansestraße 16	40 91 70
STADE			
TÜV	Techn. Überwachungsverein	Alte Dorfstr. 128	8 18 62
U			
Umweltfragen	Landkreis Stade	Am Sande 2	12-0
Unterhaltsvorschuss	FB Jugend, Familie und Soziales	Heidbecker Damm 26	4 01-5 85/-5 69
Unterschriftsbeglaubigungen	FB Bürgerservice und Ordnung	Hagedorn 6	4 01-2 87
Urkunden (Geburt, Heirat, Sterbefälle)	Standesamt	Hökerstr. 2	4 01-2 51
V			
Vaterschaftsanerkennung	FB Jugend, Familie und Soziales	Heidbecker Damm 26	4 01-5 52/-5 66
Verkehrsregelung	FB Bürgerservice und Ordnung	Hagedorn 6	4 01-2 89
Vormundschaften	FB Jugend, Familie und Soziales	Heidbecker Damm 26	4 01-5 52/-5 66

Was erledige ich wo?

w

Waffenbesitzkarten	
FB Bürgerservice und Ordnung	
Hagedorn 6	4 01-2 57
Wahlen	
Vorstandsbüro	
Hökerstr. 2	4 01-1 23
Wasserversorgung	
Stadtwerke Stade	
Hansestr. 18	4 04-0
Wirtschaftsförderung	
Wirtschaftsförderung	
Hökerstr. 2	4 01-1 40
Wohnberechtigungsscheine	
FB Bauen und Stadtentwicklung	
Hökerstr. 2	4 01-3 21
Wohngeld	
FB Jugend, Familie und Soziales	
Heidbecker Damm 26	4 01-5 48/-5 17/-5 39
Wohnungsbauförderungsmittel	
FB Bauen und Stadtentwicklung	
Hökerstr. 2	4 01-3 16

Abfall-, Restmüll- und Hausmüllentsorgung

... Sie benötigen eine Mülltonne oder wollen Ihre alte um- oder abmelden?

Der Trinkwasserverband Stader Land (TWW) ist im Auftrage des Landkreises Stade seit dem 01.01.2004 für die Abfallgebühren-Verwaltung zuständig.

Nähere Informationen erhalten Sie beim Trinkwasserverband.

Ihr Partner rund um die Immobilie

- Verwaltung von Wohnungseigentumsanlagen nach dem Wohnungseigentumsgesetz
- Verwaltung von Mietwohnungen und Wohnanlagen für Dritte
- Vermittlung bei Verkauf und Vermietung
- Beratung in allen Immobilienangelegenheiten
- Kaufmännische und technische Betreuung von Neubau- und/oder Modernisierungsmaßnahmen
- Bautechnische Beratung bei den von uns verwalteten Immobilien

Rufen Sie uns an, unser qualifiziertes Personal berät Sie gern ausführlich über unser Dienstleistungsangebot.



Teichstr. 51, 21680 Stade
Postf. 2228, 21662 Stade
Tel. 04141 6075-0, Fax -12
Internet: www.wohnstaette.de



**WOHNSTÄTTE STADE
IMMOBILIEN GMBH**

Bildungs- und Lehranstalten

Grundschule am Burggraben

Neubourgstr. 8, 21682 Stade
Tel.: 0 41 41/22 28
Fax: 0 41 41/92 12 74
E-Mail: grundschule@burggraben.de
Internet: www.burggraben.de

Grundschule Campe

Brinkstraße 48/50, 21682 Stade
Tel.: 0 41 41/6 67 27, Fax: 0 41 41/51 02 06
E-Mail: geist@grundschule-campe.de
Internet: www.grundschule-campe.de

Grundschule Ottenbeck

Claus-von-Stauffenberg-Weg 2
21684 Stade
Tel.: 0 41 41/54 17 00
Fax: 0 41 41/54 17 01
E-Mail: Grundschule-Ottenbeck@ewetel.de

Grundschule Hahle

Hahler Weg 49, 21682 Stade
Tel.: 0 41 41/8 36 33
Fax: 0 41 41/90 07 11
E-Mail: GS-Hahle@ewetel.net

Freie Waldorfschule Stade Waldorfkindergarten Stade

Lernen mit Kopf, Herz und Hand

Nur in Freiheit findet der Mensch seinen richtigen Platz, weil nur ein freier Mensch seine Fähigkeiten voll entfalten kann. Bildung ist Erziehung zur Freiheit.

An der Freien Waldorfschule Stade werden Hauptschul-, Realschul- und Gymnasialabschlüsse erworben.



Waldorfkindergarten Stade

Henning-von-Tresckow-Weg 2a
21684 Stade-Ottenbeck
Fon 04141-411473

Freie Waldorfschule Stade

Henning-von-Tresckow-Weg 2
21684 Stade-Ottenbeck

Fon 04141-510521

Fax 04141-510522

mail: info@waldorfschule-stade.de

www.waldorfschule-stade.de

Bildungs- und Lehranstalten

Grundschule Bockhorster Weg

Bockhorster Weg 26, 21680 Stade
Tel.: 0 41 41/8 86 16, Fax: 0 41 41/90 07 01
E-Mail: gs-bockhorsterweg@ewetel.net

Grundschule Hagen

Kornstraße 7, 21684 Stade
Tel.: 0 41 41/6 76 70, Fax: 0 41 41/42 08 08
E-Mail: Grundschule.Hagen@t-online.de
Internet: www.grundschule-stade-hagen.de

Pestalozzi-Grundschule

Sanders Weg 48, 21680 Stade
Tel.: 0 41 41/6 63 65, Fax: 0 41 41/51 16 01
E-Mail: Pestalozzi-Grundschule@t-online.de

Grundschule Wiepenkathen

Alte Dorfstr. 57, 21684 Stade
Tel.: 0 41 41/8 21 18, Fax: 0 41 41/40 85 88
E-Mail: Grundschule.Wiepenkathen@t-online.de
Internet: www.grundschule-wiepenkathen.de

Stader Privatschule

gemein. Schulgesellschaft mbH

Staatlich anerkannte **Fachoberschule Wirtschaft**

Klasse 11 — Aufnahmevoraussetzung: Sekundarabschl. I

Klasse 12 — Aufnahmevoraussetzung: Sekundarabschl. I
+ einschlägige abgeschlossene Berufsausbildung

Abschluss nach Kl. 12: Fachhochschulreife

☎ 0 41 41/6 21 05 · Mittelstraße 19-23 · 21680 Stade

Wir beraten Sie gerne



Kreisjugendmusikschule

...weil's Spaß macht!!!

Auch in Ihrer Nähe in Stades Schulen. Fordern Sie unseren Prospekt an! Tel.: 0 41 41-38 14 · info@kjm-stade.de



WIR GEBEN DEN TON AN!

Probetermine unter: **04141-67178**
www.yamahamusikschule.de

Harsefelder Str. 42
21680 Stade



Im Winkel 7
21717 Fredenbeck

Bildungs- und Lehranstalten

Montessori-Grundschule

Altländer Viertel

Hohenfriedberger Str. 19 A

21680 Stade

Tel.: 0 41 41/4 43 41

Fax: 0 41 41/4 43 41

E-Mail: GS.Montessori.AV@t-online.de

Internet: www.Montessorischule-Stade.de

Grundschule Haddorf

Am Rugen Hollen 3

21683 Stade

Tel.: 0 41 41/40 85 94

Fax: 0 41 41/40 85 95

E-Mail: grundschule-haddorf@t-online.de

Internet: www.gs-haddorf.de

Grund- und Hauptschule

Bützfleth

Obstmarschenweg 353

21683 Stade

Tel.: 0 41 46/53 93

Fax: 0 41 41/6 90 97 30

E-Mail: Schule-Buetzfleth@t-online.de

Hauptschule Hohenwedel

Bremervörder Str. 76

21682 Stade

Tel.: 0 41 41/8 80 00

Fax: 0 41 41/98 14 09

E-Mail: Sekretariat@HS-Hohenwedel.de

Internet: www.hs-hohenwedel.de

Hauptschule Thuner Straße

Thuner Str. 71, 21680 Stade

Tel.: 0 41 41/6 66 05

Fax: 0 41 41/51 20 25

E-Mail: WSasse_HTS@t-online.de

Realschule Hohenwedel

Am Hohen Felde 40

21682 Stade

Tel.: 0 41 41/8 11 91

Fax: 0 41 41/90 06 66

E-Mail: RSHw-Stade@t-online.de

Internet: www.Realschule-Hohenwedel.de

Realschule Camper Höhe

Timm-Kröger-Str. 15

21680 Stade

Tel.: 0 41 41/6 76 33

Fax: 0 41 41/51 16 71

E-Mail: RSCampe@t-online.de

Internet: www.rscampe.de

Gymnasium Athenaeum

Harsefelder Str. 40, 21680 Stade

Tel.: 0 41 41/5 22 70

Fax: 0 41 41/52 27 28

E-Mail: Info@Athenaeum-Stade.de

Internet: www.Athenaeum-Stade.de

FACHBUCH- & MEDIENSERVICE

BALZER BILDUNGSKONZEPTE GMBH

TECHNIK FACHBÜCHER SOFTWARE DATENBANKEN SEMINARE SERVICE & MEHR

BRANDSCHUTZ • GEFÄHRIGKEIT • GEFÄHRSTOFFE • ARBEITSSICHERHEIT • UMWELTRECHT • UNTERNEHMENSPRAXIS • SOZIALE EINRICHTUNGEN



GUT BERATEN ☎ 0800 17 18 900

www.balzer-online.de

Bildungs- und Lehranstalten

Vincent-Lübeck-Gymnasium

Glückstädter Str. 4
21682 Stade
Tel.: 0 41 41/49 24 00
Fax: 0 41 41/49 24 51
E-Mail: Sekretariat@VLG-Stade.de
Internet: www.VLG-Stade.de

Freie Waldorfschule Stade in freier Trägerschaft

Henning-von-Tresckow-Weg 2
21684 Stade
Tel.: 0 41 41/51 05 21
Fax: 0 41 41/51 05 22
E-Mail: Waldorf-Stade@t-online.de
Internet: www.Waldorfschule-Stade.de

Friedrich-Fröbel-Schule

Lönsweg 2
21680 Stade
Tel.: 0 41 41/6 61 40
Fax: 0 41 41/52 26 10
E-Mail: Buero@Froebelschule-Stade.de
Internet: www.Froebelschule-Stade.de

Förderschule-G

Claus-von-Stauffenberg-Weg 25
21684 Stade
Tel.: 0 41 41/5 42 50
Fax: 0 41 41/54 25 29
E-Mail: Ulrich.Eckhard@Foerderschule-Ottenbeck.de

VHS

Wallstraße 17, 21682 Stade
Tel.: 0 41 41/4 09 90
E-Mail: info@vhs-stade.de
Internet: www.vhs-stade.de

Yamaha Musikschule Bergert & Heimann

Einzigartig in Stade sind die musikalischen Elementarerziehungsprogramme der Yamaha Musikschule Bergert & Heimann, die mit der **„Robbie-Gruppe“** bereits ein Programm für Kleinkinder ab dem vierten Lebensmonat bietet.

In einem liebevoll gestalteten Raum treffen sich einmal wöchentlich die Kinder und Eltern um mit der Robbe „Robbie“, der Leitfigur des Programms, erste Erfahrungen mit Musik zu machen.

Yamaha Musikschulen sind weltweit führend auf dem Gebiet der frühkindlichen Musikalisierung und wissen wie wichtig es ist, Kinder so früh wie möglich an die Musik heranzuführen.

Die Fähigkeiten, die es uns ermöglichen, etwas über die Welt und uns selbst zu lernen, haben ihren Ursprung im Säuglingsalter.

Babys und Kinder verfügen über hoch leistungsfähige Lernmechanismen. Vom ersten Tag an verändert die Erfahrung das Gehirn, denn alles, was ein Baby sieht, hört, schmeckt, berührt und riecht beeinflusst die Art und Weise, in der sich sein Gehirn aufbaut.

Babys lernen durch Imitation. Wichtig ist dabei, die so genannten „Zeitfenster“ zu nutzen, die innerhalb eng abgesteckter Zeiträume geöffnet sind, um neue Erfahrungen und neues Wissen hineinzulassen.

Mit „Robbie“ können die Kleinkinder ein Jahr lang musikalisch die Welt erkunden und mehr und mehr begreifen lernen. Kern des Konzepts ist das Prinzip des „freien entdeckenden Lernens“, unterstützt und begleitet von gemeinsamem Singen, Spielen, Hören und Bewegen.

Wir Spezialisten der Yamaha Musikschule verfügen über alle notwendigen Programme und gut ausgebildete Lehrkräfte, um Kinder ab dem vierten Lebensmonat gezielt zu „musikalisieren“.

Bildungs- und Lehranstalten

Nathlos – und das ist einzigartig – schließen weitere Unterrichtskonzepte und Methoden an die altersgerechte Entwicklung an.

Unser **„Kraki“ – Programm** wurde für Kinder zwischen 1,5 und 4 Jahren entwickelt und macht mit dem Singen neuer Lieder, Rhythmusübungen, Geschichten sowie Bewegungs- und Fingerspielen die Einbeziehung der Musik in die Erlebniswelt der Kinder selbstverständlich.

Mit Kraki soll die Freude am Umgang mit der Musik und dem eigenen Musizieren geweckt werden und Musik zum täglichen Begleiter der kindlichen Entdeckungslust werden.

Besonders bekannt in Stade ist die Yamaha Musikschule Bergert & Heimann mit dem Anschlussprogramm „Hörbie und Tönchen erleben Musik“ (ab 4 Jahren), dem weltweit ersten und einzigartigen Programm der musikalischen Elementarerziehung, das einen besonderen „methodischen Dreiklang“ aus Hören – Singen und dem Spielen auf einem Tasteninstrument anwendet. Durch die konse-

quente Anwendung dieser gehirngerechten Lehrmethode und die sorgfältige Wiederholung der Lernschritte erwerben die Kinder bemerkenswerte musikalische Fähigkeiten, die, wie wissenschaftlich nachgewiesen, derzeit mit keinem anderen Unterrichtsprogramm in dieser Qualität erreicht werden können.

Ihr Kind ist nach zwei Jahren Unterricht im Alter von sechs Jahren optimal vorbereitet, um jedes Instrument seiner Wahl erlernen zu können. Es verfügt über ein sehr gut ausgebildetes musikalisches Gehör, kann Tonhöhen und Rhythmen erkennen, Noten lesen und nach ihnen singen und versteht harmonische Zusammenhänge.

In der Yamaha Musikschule werden außerdem die weiterführenden Instrumentalprogramme „Fun Key Kids“ (Tastenprogramm ab 6 Jahren), Keyboard, Klavier, Saxophon, Gitarre und E-Gitarre, E-Bass, Schlagzeug, Klarinette, Quer- und Blockflöte sowie Gesang angeboten.

Probstunden werden kostenlos in jedem Unterrichtsprogramm angeboten.



Banken und Sparkassen

Bezeichnung	Anschrift	Telefon
Allianz Generalvertretung Michael Kruse e.K.	Harburger Str. 108, 21680 Stade	60 99 01
Bayerische Hypo- und Vereinsbank AG Filiale Stade	Am Sande, 21682 Stade	40 01 33
Citibank Privatkunden Aktiengesellschaft	Grosse Schmiedestraße 16, 21682 Stade	30 56
COMMERZBANK Aktiengesellschaft Filiale Stade	Pferdemarkt 5, 21682 Stade	5 06 20
Deutsche Bank Privat- und Geschäftskunden AG Investment & FinanzCenter Stade	Breite Str. 1, 21682 Stade	9 31 70
Dresdner Bank Aktiengesellschaft Filiale Stade	Große Schmiedestr. 14, 21682 Stade	9 27 50
Kreissparkasse Stade	Große Schmiedestr. 12, 21682 Stade	1 09-0
Niederelbe Wirtschaftsdienst Karl-Heinz Raap	Theodor-Haubach-Weg 2, 21684 Stade	77 62 34
Peter W. Schneiderei Finanzdienstleistungen	Elbstraße 19, 21683 Bützfleth	0 41 46/52 72
Bausparkasse Mainz AG		

Kompetenz in allen Fragen rund ums Geld!

„Starke Leistungen für alle“ – dieser Leitgedanke kennzeichnet die Arbeit der Sparkasse Stade-Altes Land in den elf Geschäftsstellen in Stade. Und in der Tat: Die Nähe zum Kunden, die sehr gute Beratungsqualität und das hohe Engagement der Mitarbeiter in Verbindung mit fairen Preisen sind entscheidende Faktoren für die meisten Stader Bürgerinnen und Bürger bei der Wahl der Sparkasse zum Kreditinstitut ihres Vertrauens geworden. Die konsequente Ausrichtung auf die Wünsche der Kundinnen und Kunden bestimmt denn auch das Handeln der Sparkasse. Abgestellt auf die jeweilige Lebensphase wird durch das Sparkassenfinanzkonzept der individuelle Finanzierungs-, Vorsorge- und Absicherungsbedarf jedes Kunden ermittelt und mit einem maßgeschneiderten Produktmix konsequent das beabsichtigte Ziel angestrebt.

Die Sparkasse Stade-Altes Land stellt jedoch nicht nur die Versorgung aller Bürger mit finanzwirtschaftlichen Leistungen sicher, sie fühlt sich mit der Stadt und ihren Bewohnern ebenso wie mit den vielen mittelständischen Betrieben vor Ort in besonderer Weise verbunden. Außerdem übernimmt sie mit Spenden in beträchtlicher Größenordnung gesellschaftliche Verantwortung für mehr Lebensqualität zum Vorteil der Menschen, die hier leben und wohnen. Das zeigt sich in der Unterstützung zahlreicher Projekte in den Bereichen Kultur, Sport, Umwelt, Soziales und Bildung. Über ihre Stiftung verstärkt die Sparkasse diese positive Wirkung für das wirtschaftliche und gesellschaftliche Umfeld bei gleichzeitig besonders hoher Nachhaltigkeit.

Banken und Sparkassen

Bezeichnung	Anschrift	Telefon
Ritterschaftliches Kreditinstitut Stade Pfandbriefanstalt des öffentlichen Rechts gegr.1826	Archivstraße 3–5, 21682 Stade	4 10 30
Sparkasse Stade-Altes Land	Pferdemarkt 11a, 21682 Stade	0 18 03/49 00 00
Sparkasse Stade-Altes Land Geschäftsstelle Altländer Viertel	Breslauer Str. 1b, 21682 Stade	0 18 03/49 00 00
Sparkasse Stade-Altes Land Geschäftsstelle Bützfleth	Obstmarschenweg 321, 21682 Stade	0 18 03/49 00 00
Sparkasse Stade-Altes Land Geschäftsstelle Hohenwedel	Am Hohen Felde 7, 21682 Stade	0 18 03/49 00 00
Sparkasse Stade-Altes Land Geschäftsstelle Pferdemarkt	Pferdemarkt 11a, 21682 Stade	0 18 03/49 00 00
Sparkasse Stade-Altes Land Geschäftsstelle Sachsenviertel	Sachsenstraße 71a, 21682 Stade	0 18 03/49 00 00
Sparkasse Stade-Altes Land Geschäftsstelle Schölisch	Schölischer Straße 5, 21682 Stade	0 18 03/49 00 00
Sparkasse Stade-Altes Land Geschäftsstelle Thun	Thuner Straße 86a, 21682 Stade	0 18 03/49 00 00
Sparkasse Stade-Altes Land Geschäftsstelle Wiepenkathen	Alte Dorfstraße 23, 21684 Stade	0 18 03/49 00 00
Sparkasse Stade-Altes Land	Pferdemarkt 11a, 21682 Stade	49 01 14
S-Firmenkundenmanagement Stade		
Sparkasse Stade-Altes Land	Pferdemarkt 11a, 21682 Stade	49 01 50
S-Vermögensmanagement Stade		
Sparkasse Stade-Altes Land	Pferdemarkt 11a, 21682 Stade	49 01 15
S-Versicherungsmanagement Stade		
Volksbank Kehdingen eG	Obstmarschenweg 312, 21683 Stade	0 41 46/9 38 00
Volksbank Stade-Cuxhaven eG	Pferdemarkt 1a, 21682 Stade	93 90

Notrufe

Polizeinotruf	110
Feuerwehnotruf	112
Unfall- und Rettungsdienst	112
Rettungshubschrauber	112
Giftnotruf	05 51/1 92 40
Ärztlicher Notdienst	985859
Ärzte, Zahnärzte, Tierärzte	siehe Ärztetafel
ADAC Pannenhilfe	0180/2222222
Krankenhaus Elbeklinikum Stade	97-0
Krankentransport, Ohlekamp 3	19 222
Stadtwerke Stade GmbH, Hansestraße 18,	4 04-0
– Störungsannahme außerhalb der Dienstzeit	4 04–4 04
Stadtverwaltung	4 01-0
EWE AG – Entstörung Tag und Nacht	0 41 64/81 47-1 11

Kirchen und Religionsgemeinschaften

Bezeichnung	Anschrift	Telefon
Ev. Matthäus-Gemeinde	21680 Stade, Hospitalstraße 19	60 98 52
Ev.-Freikirchl. Gemeinde Baptisten	21680 Stade, Jahnstraße 7	6 15 05
Evangelischer Stadtjugenddienst	c/o Kerstin und Alfred Goldenstein 21680 Stade, Streuheidenweg 22	60 95 60
Freie Ev. Gemeinde	21680 Stade, Dankerstraße 3	6 15 08
Neuapostolische Kirche	21680 Stade, Brinkstraße 10	6 77 00
Pfarramt Bützfleth	21683 Stade, Kirchstraße 10	0 41 46/2 20
Pfarramt Heilig Geist	21680 Stade, Timm-Kröger-Straße 16	6 26 02
Pfarramt Johannes I	21680 Stade, Stadtweg 1	6 61 17
Pfarramt Johannes II	21680 Stade, Sandersweg 69	6 29 06
Pfarramt Johannes III	21680 Stade, Bei der Johanniskirche 6	6 24 58
Pfarramt Markus I	21682 Stade, Am Hohen Felde 38	
Pfarramt Markus II	21682 Stade, Hahler Weg 51	8 17 73
Pfarramt Markus III	21684 Stade, Schwinger Ackerweg 6 b	8 22 94
Pfarramt St. Cosmae I	21682 Stade, Cosmaekirchhof 4	92 28 14
Pfarramt St. Cosmae II	21682 Stade, Bockhorster Weg 25	
Pfarramt St. Wilhadi I	21682 Stade, Wilhadikirchhof 11	24 02
Pfarramt St. Wilhadi II	21680 Stade, Wiesenstraße 4	4 63 03
Pfarramt St. Wilhadi III	21680 Stade, Hohenfriedberger Straße 17	34 10
Selbständige Ev.-luth. Kirche	21680 Stade, Lange Reihe 6	
Kirche Jesu Christi der Heiligen der letzten Tage	21682 Stade, Holzstraße 27	28 79

Bestattungshaus



BESTATTER
VOM HANDWERK GEPRÜFT

*eigener Abschiedsraum
unverbindliche Vorsorgeberatung*

21680 Stade
Teichstraße 30
☎ (0 41 41) **5 32 00**

21680 Stade
Harsefelder Straße 67
☎ (0 41 41) **6 11 00**

www.bestattungen-stade.de

R. Meyburg GbR

- Erd-, Feuer-, Seebestattung
- RuheForst Wingst
- Eigene Trauer- und Abschiedsräume
- Bestattungsvorsorge
- Finanzbestattungen

21706 Drochtersen-Assel
Wiesenstraße 35 · Tel. 0 41 48/12 00

21706 Drochtersen
Werkstraße 20 · Tel. 0 41 43/12 00

21680 Stade
Sachsenstraße 51a · Tel. 0 41 41/5 30 05

21709 Himmelpforten
Drechslerstraße 5 · Tel. 0 41 44/61 62 61

www.meyburg-bestattungen.de
info@meyburg-bestattungen.de

Kindergärten und Jugendeinrichtungen

Bezeichnung	Anschrift	Telefon
Arbeitsgemeinschaft Stader Kinder- und Jugendarbeit	21682 Stade, Freiburger Str. 4	54 49 11
Bauspielplatz	21682 Stade, Jorker Straße 24	4 55 63
DRK-Kindergarten	21682 Stade, Lerchenweg 69	8 16 11
Elterninitiative „Ein Haus für Kinder e.V.“	21682 Stade, Neubourgstraße 12	28 25
Johannis Kindergarten	21680 Stade, Nettelbeckweg 24	6 17 50
Jugendhaus am Vorwerk	21680 Stade, Vorwerk 20	54 37-0
Jugendhaus Altländer Viertel	21682 Stade, Hohenfriedberger Straße 3	42 07 11
Jugendhaus Haddorf	21683 Stade, Am Rugen Hollen 5	40 80 19
Jugendhaus Wiepenkathen	21684 Stade, Wilhelm-Busch-Straße 1	40 80 16
Jugendtreff Cafe Hölderlin	21683 Stade, Obstmaischenweg 434	0 41 46/90 98 94
Jugendzentrum Ampel	21682 Stade, Lerchenweg 10	8 81 46
Jugendzentrum Goldapeum	21682 Stade, Goldaper Straße 14	6 52 30
Kinder- und Jugendhaus Stethu (Wohngruppe)	21680 Stade, Dankersstraße 29	8 14 81
Kindergarten für Körperbehinderte „DIE BÖRNE“ Gemeinnützige Gesellschaft für Soziale Dienste m.b.H.	21682 Stade, Bei der Börne 7	40 03 24
Kindergarten St. Nikolaus	21680 Stade, Harsefelder Straße 77 a	6 22 72
Kindergarten St. Wilhadi	21680 Stade, Lilienthalstraße 1	6 91 66
Kindertageseinrichtung St. Cosmae „Arche“	21682 Stade, Cosmaekirchhof 7	4 76 63
Kindertageseinrichtung St. Cosmae „Spatzenkinder“	21682 Stade, Bockhorster Weg 27	8 76 14
Kindertagesstätte der Arbeiterwohlfahrt	21680 Stade, Bei der Insel 7	4 68 22
Mädchenpädagogik	21682 Stade, Freiburger Straße 4	54 49 13
Ottenbecker Kinderhaus, Sonder- und Integrationskindergarten Lebenshilfe Stade e.V.	21684 Stade, Claus-von-Stauffenberg-Weg 30	41 03 90
Personal-Kindergarten, Elbeklinikum Stade	21682 Stade, Bremervörder Straße 111	97 19 03
Sozialpädagogische Einrichtung für Kinder und Jugendliche der Arbeiterwohlfahrt	21680 Stade, Bei der Insel 11	8 00 10

Kindergärten und Jugendeinrichtungen

Bezeichnung	Anschrift	Telefon
Sprachheilkindergarten „DIE BÖRNE“ Gemeinnützige Gesellschaft für Soziale Dienste m.b.H.	21682 Stade, Bei der Börne 7 + 9	40 03 29
Städt. Jugendfreizeitstätte	21682 Stade, Freiburger Straße 4	54 49 11
Städt. Kindergarten Bützfleth	21683 Stade, Kirchstraße 13	0 41 46/10 52
Städt. Kindergarten Hagen	21684 Stade, Kornstraße 5	6 44 41
Städt. Kindergarten Haddorf	21680 Stade, Bockhorner Allee 18	8 44 30
Städt. Kindergarten Schölisch	21680 Stade, Götzdorfer Straße 1	4 54 53
Städt. Kindergarten Wiepenkathen	21684 Stade, Stader Weg 2	8 26 22
Städt. Kindertagesstätte Altländer Viertel	21680 Stade, Hohenfriedberger Straße 19	4 46 47
Städt. Kindertagesstätte Hahle	21680 Stade, Hahler Weg 5	8 18 55
Städt. Kindertagesstätte Beethovenstraße	21680 Stade, Beethovenstraße 5	8 45 43
Tagesbildungsstätte der Lebenshilfe, Integrative Gruppe für behinderte und nichtbehinderte Kinder	21682 Stade, Claus-von-Stauffenberg-Weg 30	4 10 39-0
Treffpunkt Mühlenweg	21683 Stade, Mühlenweg 38	0 41 46/55 86
Waldorf-Kindergarten	21684 Stade, Henning-von-Treskow-Weg 2a	51 05 22

Presse

Bezeichnung	Anschrift	Telefon
Stader Tageblatt	Glückstädter Straße 10	9 36-0
Wochenblatt „NEUE STADER“	Hinterm Hagedorn 4	4 09 50

Krankenhäuser

Bezeichnung	Anschrift	Telefon
Elbekliniken Stade – Buxtehude, Stade	Bremervörder Straße 111	97-0
Klinik Dr. Hanken (Radiologie, Innere Medizin, Nuklearmedizin, Onkologie)	Harsefelder Straße 8	6 04-0
Klinik Dr. Witwity (Chirurgie, Orthopädie, Sportmedizin, Zentrum f. arthroskop. Chirurgie)	Neubourgstraße 4	95 90

Ärzteliste

Fachgebiet/Arzt/Ärztin	Telefon (Vorwahl: 0 41 41)	Fachgebiet/Arzt/Ärztin	Telefon (Vorwahl: 0 41 41)
Allgemeinmedizin			
Marnau, Klaus	23 33	Fischer, Christiane	40 80 67
Theophil, Dieter	25 50	Dr. med. Mußwessels, Gerhard	0 41 46/93 00 61
Dr. med. Ziehm-Kossatz, Heidrun	37 57	Dr. med. Mußwessels, Franz	0 41 46/9 37 00
Raydt, Birgit	4 51 10	Anästhesiologie	
Dr. med. Raydt, Hans-Joachim	4 61 70	Dr. med. Gossler, Martin	8 81 91
Rieth-Kunert, Anna	4 61 70	Apenburg, Thies	01 79/3 95 53 61
Dr. med. Oehme, Christoph	6 25 05	Dr. med. Münzer, Klaus-Jörg	60 41 00
Dr. med. Schwindt, Sebastian	6 77 78	Augenheilkunde	
Dr. med. Wichmann, Robert	6 77 78	Dr. med. Schemuth, Beate	28 90
Dr. med. Damerau-Dambrowski von der, Volker	6 99 09	Swensson	37 77
Hofer, Hans-Georg	8 13 51	Dr. med. Brosig, Jan	39 38
Dr. Kölln, Anne	8 21 66	Dr. med. Hoffmann, Frank	39 38
Dr. med. Sangl, Franz-Josef	8 38 58	Dr. med. Fahl, Gerrit	6 19 12
Dr. med. Kallert, Joachim	9 80 80	Dr. med. Schlosshardt, Steffen	8 22 32
Dr. med. Pracht, Gerald	41 14 44	Chirurgie	
Dr. med. Kuck, Petra	51 03 03	Witwity, Jörg	95 90
Dr. med. Simon, Gudrun	51 03 03	Dr. med. Grüttner, Wolfgang	7 79 30
Hönicke, Laurens	98 13 21	Dr. med. Ulrich, Burkhardt	41 01 70
		Ahmed, Ahmed	78 79 70

Ärzteliste

Fachgebiet/Arzt/Ärztin Telefon (Vorwahl: 0 41 41)

Dr. med. Schwahn-Schreiber, Christine 4 08 99 90

Frauenheilkunde

Dr. med. Hantke, Sabine 22 88

Ziebarth, Thorsten 35 35

Dr. med. Sauerwald, Karl-Heinz 4 62 63

Dr. med. Stein, Jürgen 6 53 53

Dr. med. Kötke, Angelika 8 28 26

Dr. med. Schellmann, Brigitta 40 50 04

Dr. med. Borchert, Renate 54 18 00

Hals-, Nasen-, Ohrenheilkunde

Kirsner, Manfred 32 33

Dr. med. Urban, Bai 6 88 48

Dr. (H) Gungl, Marta 8 84 28

Haut- und Geschlechtskrankheiten

Dr. med. Hammann, Urte 4 55 15

Fachgebiet/Arzt/Ärztin Telefon (Vorwahl: 0 41 41)

Dr. med. Konturek, Margret 6 16 46

Dr. med. Zachej, Longin 8 13 33

Heilpraktiker/in

Barbara Suhr 26 78

Signe Krüger 41 28 41

Innere Medizin/fachärztl./hausärztl.

Dr. med. Ziehm, Ernst-Ulrich 37 57

Dr. med. Lepp, Ute 4 42 46

Dr. med. Oltmann, Andreas 5 21 50

Dr. med. Dittrich, Norbert 6 55 22

Innere Medizin/Gastroenterologie

Dr. med. Heueck, Andreas 4 50 86

Innere Medizin/Kardiologie

Dr. med. Brune, Stephan 4 42 46

Dr. med. Schaefer, Carl 4 42 46



Meisterbetrieb
Dipl.-Ing. W. Lipski

Stade, Harsefelder Str. 12
Tel. 04141-511 512

Stade, Hohenwedeler Weg 1 a
Tel. 04141-794 656

Drochtersen, Drochterser Str. 25
Tel. 04143-911 450

Harsefeld, Marktstr. 2, (Ortsmitte)
Tel. 04164-811 638

**HÖRGERÄTE
mit Rezept
ab 10 € gesetzliche
Zuzahlung!**



www.audexmed.de

Hörgeräte bieten mehr Lebensqualität!

Mehr als 15 Millionen Menschen in Deutschland leiden unter Hörproblemen, aber nur jeder vierte von ihnen trägt moderne Hörgeräte. Hörgeräte sind heute Hörsysteme in digitaler Mikroelektronik und können fast unsichtbar getragen werden. Egal, ob in ruhiger Umgebung, in Gesellschaft oder im Störlärm mit modernen Hörgeräten werden Sie auf jeden Fall besser hören und verstehen und mehr Lebensqualität erfahren. Dieser Meinung sind auch die Krankenkassen, denn Sie bezahlen für Hörgeräte weiterhin Festbeträge, bei Vorlage eines Rezeptes eines Hals-Nasen-Ohrenarztes.

Physiotherapie-Krankengymnastik · Gesundheits-Training
Bewegungsbad · Baby- und Kinderschwimmen
Präventionskurse

aktivital

Andrea Burfeind
Katja Bergann
Martin Kreckel

Gartenstraße 2 · 21680 Stade
Fon 0 41 41 – 52 97 97
Fax 0 41 41 – 52 97 98
www.aktivital-stade.de



Ernst Degener

Orthopädie – Schuhtechnik

Inhaber Horst Rohde

Orthopädie-Schuhmachermeister

21680 Stade • Albert-Schweitzer-Str. 3
Telefon 0 41 41/6 12 78 • Telefax 53 03 95
e-mail schuhtechnik.degener@t-online.de



Arbeiterwohlfahrt Familienzentrum Stade

Kindertagesstätte der AWO

Bei der Insel 7, 21680 Stade
Tel 04141/46822

Kreisverband Stade e.V.

Bei der Insel 9, 21680 Stade
Tel 04141-53440



**Hilfe
aus einer Hand**

Jugendhilfezentrum Insel

Bei der Insel 11, 21680 Stade
Tel 04141-80010



PhysioTeam Stade

Martina Obert · Ullrich Fiedler

Bremervörder Straße 102 · 21682 Stade

Telefon (0 41 41) 8 43 71 · Telefax (0 41 41) 98 14 24
info@physioteam-stade.de · www.physioteam-stade.de

Die RehaSpezialisten
www.physio-netzwerk.de



Ärzteliste

Fachgebiet/Arzt/Ärztin Telefon (Vorwahl: 0 41 41)

Dr. med. Marzoll, Ulrike	9 29 30
Dr. med. Unkelbach, Manfred Paul	9 29 30

Innere Medizin/Pneumologie

Dr. med. Brockhausen, Gabriele	4 42 46
Dr. med. Pasterkamp, Gerd	

Kieferorthopädie

Dr. med. dent. Rainer Schütt	77 81 81
------------------------------	----------

Kinder-/Jugendpsych. Therapie

Dipl.-Psych. Brüggemann, Adelheid	4 30 60
Dipl.-Psych. Stürmann, Regina	4 30 70
Dipl.-Psych. Böntgen, Kirsten	52 96 06

Kinderheilkunde

Vogel, Bernhard	4 44 02
Geers, Katharina	6 27 66
Dr. med. Scherzberg, Axel	8 56 24
Strunk, Claudia	8 56 24

Lungen- und Bronchialkunde

Dr. med. Lepp, Ute	4 42 46
--------------------	---------

Mund-, Kiefer-, Gesichtschirurgie

Dr. med. Dr. med. dent. Palmen, Enno	4 54 09
--------------------------------------	---------

Nervenheilkunde

Dr. med. Neumann, Andrea	4 44 54
Dr. med. Moje, Wolfgang	4 55 54

Neurologie

Dr. med. Börner, Thomas	4 44 54
Dr. med. Scholz, Peter	4 44 54
Dr. med. Moje, Wolfgang	4 55 54
Dr. med. Brune, Michael	5 34 40

Orthopädie

Düsmann, Michael	27 27
------------------	-------

Fachgebiet/Arzt/Ärztin Telefon (Vorwahl: 0 41 41)

Dr. med. Kühl, Karsten	30 61
Dr. med. Ohlendorf, Christian	4 55 55
Dr. med. Wense, von der, Hans-Hilmar	95 10 95
Dr. med. Uhlmann, Rolf-Dierck	95 10 95

Psych. Therap. tätige Ärzte

Dr. med. Loens-Meißtorff, Claudia	98 10 47
-----------------------------------	----------

Psychiatrie/Psych. Therapie

Dr. med. Brune, Michael	5 34 40
Dr. med. Sostmann, Michael	6 94 01
Dr. med. Sostmann, Renate	6 94 01

Psycholog. Psychotherapeuten

Dipl.-Psych. Rütjeroth, Gunnar	39 39
Dipl.-Psych. Stürmann, Regina	4 30 70
Dipl.-Psych. Schindler-Friedrichs, Waltraud	4 45 66
Dipl.-Psych. Sommerfeld, Sulamith	8 74 84
Dipl.-Psych. Rath, Cornelia	51 23 27
Dipl.-Psych. Böntgen, Kirsten	52 96 06
Dr. phil. Dipl.-Psych. Hammacher, Mechthild	53 03 70

Urologie

Dr. med. Cappell, Gerd	35 94
Passgang, Gerhard	9 89 20

Zahnärzte

Dr. med. dent. Bauch, Susanne	8 40 30
Dr. med. dent. Müller, Annette	8 40 30
Dr. Brahms, Rudolf	6 98 80
Dr. Chrobok, Steffen	4 45 64
Umlandt, Andreas	4 46 64
Dr. Fedler, Thomas	37 50
Kahnwald, B.	37 50
Bergmüller, Jolanta	6 88 31

Ärzteliste

Fachgebiet/Arzt/Ärztin	Telefon (Vorwahl: 0 41 41)	Fachgebiet/Arzt/Ärztin	Telefon (Vorwahl: 0 41 41)
Dr. med. Neumann, Dietmar	8 56 89	Dr. Dr. med. Palmen, Enno	4 54 09
Dipl. Stom. Neumann, Christa	8 56 89	Dr. Schloßhardt-Urmitzer, Sabine	23 55
Dr. Frese, Friedr.-Wilhelm	31 68	Dr. Urmitzer, Klaus	23 55
Dr. Freudenberg, Anneliese	6 55 66	Schomacker, Steffen	6 99 90
Dr. Freudenberg, Dietmar	6 55 66	Dr. Schwander, Andreas	36 09
Dr. Weckwerth, Hendrick	28 98	Dr. Seidensticker, Jens-Peter	8 18 30
Dr. med. Geis, Bernhard	28 98	Dr. Sharaf, Moussa	8 87 67
Dr. Heitmann, Gerhard	8 20 80	Siegler, Lars	6 23 05
Dr. Dogan, A.	8 20 80	Dr. Wichert, I.	6 23 05
Dr. Hinck, Bernhard	6 13 34	Siewald, Frank	92 15 05
Dr. Hinck, Christopher	6 13 34	Dr. Struck, Rainer	92 15 05
Hollmann, Jan Oliver	8 24 35	Wendt, Christian	21 53
Dr. Köver, Klaus-Roland	26 28	Dr. med. dent. Wick, Jihad	21 75
Dr. Kuszinna, Burghard	35 53	Wick, Corinna	21 75
Lewandowski, Kristine	41 18 51	Dr. Ross, Wolfhard	0 41 46/58 84
Dr. Lühr, Daniela	80 09 17	Dr. Pape, Susanne	92 25 09
Dr. Müssig, Rainer	92 25 09	Dr. Kehrflug	28 29
Neltner, Bodo	28 80	Walter, Thorsten	69 99-0



Vertrauen schaffen durch Informationen – zum Wohle der Patienten

Ihr Einblick in die Kliniken Deutschlands

www.klinikinfo.de



Krankenkassen in der Stadt Stade

Bezeichnung/Anschrift

Telefon

AOK – Die Gesundheitskasse für Niedersachsen

Regionaldirektion Stade 0 41 41/1 08-0
 Wiesenstraße 1/3, 21682 Stade Fax 0 41 41/1 08-4 11 39

Landwirtschaftliche Krankenkasse Niedersachsen-Bremen

Bezirksgeschäftsstelle Stade 0 41 41/5 16-0
 Harburger Straße 10, 21680 Stade Fax 0 41 41/5 16-66

IKK Niedersachsen

ServiceCenter Stade 0 41 41/9 33-0
 Am Schwingedeich 1, 21680 Stade Fax 0 41 41/9 33-1 11

Bezeichnung/Anschrift

Telefon

Barmer Ersatzkasse

Bezirksgeschäftsstelle Stade 0 41 41/92 07-0
 Pferdemarkt 11 (Zeughaus), 21682 Stade Fax 0 41 41/92 07-90

Deutsche Angestellten-Krankenkasse

Bezirksgeschäftsstelle Stade 0 41 41/92-02-0
 Stockhausstraße 8, 21682 Stade Fax 0 41 41/92-02-1-19

Techniker Krankenkasse Stade

Airbus Str. 3, 21682 Stade 0 41 41/95 26-0
 Fax 0 41 41/95 26-30

Apotheken

Bezeichnung/Anschrift

Telefon

Apotheke am Pferdemarkt

0 41 41/9 52 20

Heiko Schulze, Pferdemarkt 1, 21682 Stade Fax 0 41 41/95 22 15

Rats- und Einhornapotheke

0 41 41/21 30

Hökerstraße 17, 21682 Stade Fax 0 41 41/32 51

Apotheke am Hohenwedel

0 41 41/8 11 55

Hohenwedeler Weg 1, 21682 Stade Fax 0 41 41/8 47 63

Bahnhof-Apotheke

0 41 41/4 42 62

Bahnhofstraße 4, 21682 Stade Fax 0 41 41/4 42 02

Delphin-Apotheke

0 41 41/77 74 30

Große Schmiedestraße 6, 21682 Stade Fax 0 41 41/77 74 31

Eichendorff-Apotheke

0 41 41/6 24 15

Pommernstraße 5, 21680 Stade Fax 0 41 41/6 85 05

Fontane-Apotheke

0 41 41/25 25

Stockhausstraße 1a, 21682 Stade Fax 0 41 41/28 26

Bezeichnung/Anschrift

Telefon

Hansa-Apotheke

0 41 41/6 26 14

Harburger Straße 8, 21680 Stade Fax 0 41 41/60 06 55

Kranz-Apotheke

0 41 41/8 18 88

Bremervörder Straße 128, 21682 Stade Fax 0 41 41/8 28 65

Löwen Apotheke

0 41 41/4 40 48

Hökerstraße 37, 21680 Stade Fax 0 41 41/4 41 49

Stern-Apotheke

0 41 41/6 25 19

Thuner Straße 80, 21680 Stade Fax 0 41 41/6 91 14

Schwinge-Apotheke

0 41 41/8 88 01

Alte Dorfstr. 21, 21684 Stade

Pinguin-Apotheke

0 41 41/98 16 31

Drosselstieg 77, 21682 Stade

Medizinische Kompetenz auf höchstem Niveau im Elbe Weserraum – die Elbe Kliniken Stade-Buxtehude GmbH

Mit ihren zwei Standorten in Stade und Buxtehude und knapp 2.000 Mitarbeiterinnen und Mitarbeitern zählen die Elbe Kliniken zu den größten und modernsten Dienstleistungszentren rund um und für die Gesundheit der Menschen im Landkreis Stade und Umgebung.

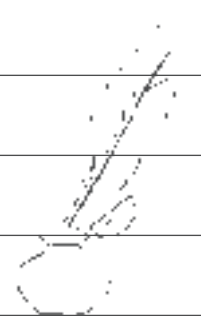
Pro Jahr werden insgesamt rd. 30.000 Patienten stationär und ca. 60.000 Menschen ambulant versorgt. Von der qualitätsgesicherten medizinischen Standardleistung bis hin zur modernen, hochspezialisierten Schwerpunkttherapie umfasst unser Angebot ein sehr breites Spektrum der Gesundheitsversorgung. Besondere medizinische Bereiche sind zusätzlich in zertifizierten Organzentren zusammengefasst.

Wohnortnah und hochqualifiziert sind wir mit unserem Engagement für Sie da – ambulant wie stationär.

Mehr über die Elbe Kliniken können Sie auch über die Web-Präsenz erfahren unter

www.elbepkliniken.de

Notizen





ELBE KLINIKEN

STADE · BUXTEHUDE

***Wohnortnahe medizinische Versorgung
mit der Kompetenz zweier leistungsstarker Partner***

Die Elbe Kliniken Stade-Buxtehude setzen für die Gesundheitsversorgung der Elbe Weser Region neue Maßstäbe. In beiden Städten sind wir mit modernen medizinischen Zentren auf höchstem Niveau vertreten. Durch die Kooperation unserer Standorte bieten wir Ihnen eine optimale medizinische Versorgung.



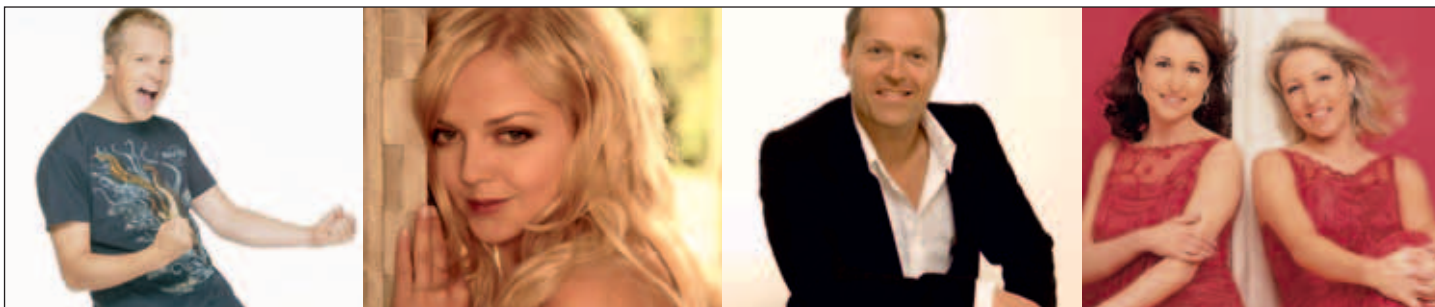
Elbe Klinikum Stade
Bremervörder Str. 111 – 21682 Stade
☎ 0 41 41 / 97- 0



Elbe Klinikum Buxtehude
Am Krankenhaus 1 – 21614 Buxtehude
☎ 0 41 61 / 703 - 0

www.elbekliniken.de

Stadtfeste – Veranstaltungen



Im STADEUM können Sie viel erleben!

Hereinspaziert! Das STADEUM hat seine Tore für Sie geöffnet. Denn hier können Sie viel erleben. Ob Theater, Musical, Comedy oder Rockkonzert – freuen Sie sich auf ein vielseitiges Programm der Spitzenklasse. Eine komplette Veranstaltungsübersicht finden Sie unter www.stadium.de.

Abgesehen von den kulturellen Leckerbissen finden im STADEUM auch Kongresse, Tagungen und Messen statt. Auch für Hochzeiten, Jubiläen und Geburtstagsfeiern bietet das stilvolle Haus genau den richtigen Rahmen...

Das STADEUM schafft Raum für Erlebnisse und Ereignisse. Passend dazu kredenzt Ihnen das exzellente Bistro STADISSIMO kulinarische Leckerbissen.

Da bleibt nur eines: Hereinspaziert!



STADEUM, Schiffertorsstraße 6; 21682 Stade, Tel: 04141/409140, www.stadium.de

Stadtfeste – Veranstaltungen

Bezeichnung	Anschrift	Telefon
<p>Stader Stadtfeste – Fastnachtsitzung und Umzug, Regionalmesse, Trödelmarkt, Altstadtfest, Hafenfest, Shantywettbewerb, Weihnachtsmarkt in der gesamten Innenstadt</p> <p>Auskünfte über Termine erteilt die Arbeitsgemeinschaft „AKTUELLES STADE“</p> <p>Kulturveranstaltungen</p> <p>Veranstaltungen im STADEUM</p> <p>Auskünfte über Termine erteilt STADEUM Kultur- und Tagungszentrum (siehe Seite 58)</p> <p>Schützenfeste</p> <p>– Stade-Wiepenkathen, Stade, Stade-Bützfleth, Stade-Hagen</p>	<p>c/o Wolfgang Drusell, Postfach 30 21 Rathaus, Hökerstraße 2</p> <p>Schiffertorstraße 6</p>	<p>79 47 34 4 01-4 11</p> <p>40 91-0</p>



STADEUM – Kultur- und Tagungszentrum

Bäder



SOLEMIO · Am Exerzierplatz · 21680 Stade
www.solemio-stade.de

StaderBädergesellschaft
VEREINIGTE BÄDER GEMEINSCHAFT

Vergnügen und Erholen im **SOLEMIO**

Öffnungszeiten

	Erlebnisbad	Sauna
Montag – Freitag	10:00 – 21:30	10:00 – 22:00 Uhr
Frühschwimmen	06:30 – 08:00	dienstags Damensauna
Samstag, Sonn- u. Feiertag	08:00 – 19:00	10:00 – 20:00 Uhr

Wellness & Fitness & Badespaß



SOLEMIO Erlebnisbad

Öffnungszeiten	Montag – Freitag	10.00 – 21.30 Uhr
Frühschwimmer		6.30 – 8.00 Uhr
Samstag, Sonn- u. Feiertag	8.00 – 19.00 Uhr	(10.00 – 19.00 Uhr in der Sommersaison)
Sauna	Montag – Freitag	10.00 – 22.00 Uhr
	dienstags Damensauna	
	Samstag, Sonn- u. Feiertag	10.00 – 20.00 Uhr

Eintrittspreise Erlebnisbad (Auszug):

Erwachsene	Kinder / Jugendliche	Gruppe 2+2
3 Stunden, Montag – Freitag (<i>Samstag / Sonntag</i>)		
5,00 € (<i>5,50 €</i>)	2,50 € (<i>3,00 €</i>)	13,50 € (<i>14,50 €</i>)
Tagespreise, Montag – Freitag (<i>Samstag / Sonntag</i>)		
6,50 € (<i>7,00 €</i>)	4,00 € (<i>4,50 €</i>)	16,50 € (<i>17,50 €</i>)

Eintrittspreise Sauna (Auszug):

Montag – Sonntag	Erwachsene	Kinder / Jugendliche
2 Stunden	8,50 €	6,00 €
Tagespreise	12,50 €	8,50 €

Freibäder Stade-Campe (Am Exerzierplatz)

Öffnungszeiten	Montag	13.00 – 20.00 Uhr
	Dienstag – Freitag	6.30 – 20.00 Uhr
	Samstag, Sonn- u. Feiertag	8.00 – 18.00 Uhr

Stade-Bützfleth (Mühlenweg)

Öffnungszeiten	Montag – Freitag	5.30 – 9.00 Uhr
		14.00 – 19.00 Uhr
	mittwochs bis	21.00 Uhr
	Samstag, Sonn- u. Feiertag	7.00 – 18.00 Uhr

Eintrittspreise Freibäder (Auszug):

	Erwachsene	Kinder / Jugendliche
Einzelkarte	3,00 €	1,50 €
10er Karte	25,00 €	12,50 €
30er Karte	60,00 €	30,00 €

Änderungen vorbehalten (Stand 2009).

Vereine und Verbände

Bezeichnung	Anschrift	Telefon
Abbenflether Wassersportverein e.V.	Am Sportplatz 15, 21683 Stade	0 41 46/51 42
Abwasserzweckverband Bützfleth-Assel	Kirchstraße 13, 21683 Stade	0 41 46/59 99
ADAC, Geschäftsstelle Stade	Hinterm Teich 1, 21680 Stade	5 34 70
Alten- und Pflegeheim	Wendenstraße 43, 21680 Stade	60 76 40
Altentagesstätte	Lerchenweg 69, 21682 Stade	8 46 29

Recht und Steuern

Wolfgang Renner Rechtsanwalt

Tätigkeitsschwerpunkte:
Verkehrsrecht,
Ehe- u. Familienrecht

Tel.: 0 41 41-20 92 · Fax: 41 28 51
Archivstraße 8 · 21682 Stade



Kompetenz, Erfahrung und Beratungsqualität

Wir beraten und betreuen überwiegend Privatpersonen, landwirtschaftliche, gewerbliche und freiberufliche Unternehmen verschiedener Größen und Rechtsformen.

Steuerberatung/-erklärungen

unter Berücksichtigung der aktuellen Gesetzgebung

Unternehmensberatung

Betriebsanalysen, Rechtsformwahl,
Nachfolgeberatung

Buchführung und Bilanz

Lohnbuchhaltung

Dr. Claus-D. Hartjen, Steuerberater, LB
Jan Hartlef, Steuerberater
Heike Becker, Steuerberaterin

LTG Steuerberatungsgesellschaft mbH

Teichstraße 14
Telefon: 0 41 41/5 21 90
e-Mail: Stade@ltg-stbg.de

21680 Stade
Telefax: 0 41 41/52 19 20
Internet: www.ltg-stbg.de



immer gut beraten

Vereine und Verbände

Bezeichnung	Anschrift	Telefon
Anwaltsverein Stade	Eisenbahnstraße 21, 21682 Stade	95 21 16
Auskunfts- und Beratungsstelle der Landesversicherungsanstalt Hannover	Heckenweg 17, 21680 Stade	40 94-0
Behinderten-Sportgemeinschaft Stade	Schwabensee 20, 21680 Stade	6 18 26
Beratungsstelle für Gehörlose	Bei der Börne 9, 21682 Stade	40 03 34
Beratungsstelle für Selbsthilfe, Paritätische Dienste	Steile Straße 19 – 21, 21682 Stade	38 56
Betreuungsdienste	Poststraße 21, 21682 Stade	20 76
Brieftauben-Reisevereinigung Stade	Am Tennisplatz, 21684 Stade	8 56 41
Bridge-Club Stade e.V., Dagmar Zschintzsch	Depenbecker Str. 62, 21683 Stade djzsch5@compuserve.de	0 41 46/14 87
Bund der Vertriebenen, BdV-Kreisverband Stade	Königsmarckstraße 8, 21682 Stade	8 79 09
Bund der Vertriebenen	Schiefe Straße 2, 21682 Stade	33 61



**Haus und Grund®
Stade**

Beratung und Hilfe

- in allen Mietangelegenheiten
- preisgünstiger Mieter-Solvenzcheck
- aktuelle Mietverträge und Formulare
- bei Problemen mit Nachbarn
- sehr günstige Rechtsschutzversicherung und, und, und...

21680 Stade · Harsefelder Str. 16 IV

Telefon 0 41 41 / 20 50 · Telefax 0 41 41 / 95 21 95

Beratung: Mi. 17.00 – 19.00 Uhr · Sa. 10.00 – 13.00 Uhr



Vereine und Verbände

Bezeichnung	Anschrift	Telefon
Bund für Umwelt- und Naturschutz (BUND), Kreisgruppe Stade	Am Bohrfeld 8, 21684 Stade	6 33 33
Caritasverband Stade/Rosenburg für den Landkreis Stade und Rotenburg	Schiffertorsstraße 19 a, 21682 Stade	4 76 97
Cultur Centrale Ottenbeck	Sophie-Scholl-Weg 8, 21684 Stade	51 06 71
Deutsche Lebens-Rettungs-Gesellschaft	Harschenflether Weg 1 – 3, 21682 Stade	22 32
Deutscher Alpenverein e.V., Gruppe Stade	Buerbuschweg 11, 21684 Stade	8 85 70
Deutscher Siedlerbund e.V., Kreisgruppe Stade/Bremervörde	Am Marienplatz 19, 21680 Stade	8 72 93
Deutsches Jugendherbergswerk, Kreisverband Stade	Pulverweg 42, 21682 Stade	8 72 93
Deutsches Rotes Kreuz, Alten- und Pflegeheim Stade	Wendenstraße 43, 21680 Stade	60 76 40
Deutsches Rotes Kreuz Kreisverband e.V.	Am Hofacker 14, 21682 Stade	8 03 30
Deutsches Rotes Kreuz, Ortsverein Bützfleth	Obstmarschenweg 256, 21683 Stade	0 41 43/99 94 67
Deutsches Rotes Kreuz, Ortsverein Stade	Poststraße 21, 21682 Stade	20 76
Deutsches Rotes Kreuz, Schwinge Werkstätten	Am Hofacker 14, 21682 Stade	8 03 30
Diakonie-Verband Stade und Buxtehude, DIE BÖRNE, Gemeinnützige Gesellschaft für Soziale Dienste mbH	Bei der Börne 15, 21682 Stade	4 00 30
Beratungs- und Behandlungsstelle für Suchtkranke und Angehörige	Neubourgstraße 5, 21682 Stade	41 17 26
Diakonie-Verband Stade und Buxtehude, Möbelhalle	Altländer Straße 21, 21680 Stade	4 44 93
Die Brücke Hilfe und Halt Stade e.V., Betreutes Einzelwohnen	Am Heidberg 10, 21682 Stade	97 13 98
Die Brücke Hilfe und Halt Stade e.V., Fahrradwerkstatt „Rat und Tat“	Bremervörder Straße 111, 21682 Stade	97 16 68
Die Brücke Hilfe und Halt Stade e.V., Kontakt- und Geschäftsstelle	Schiefe Straße 3, 21682 Stade	27 47
DLRG Zentraler Wasserrettungsdienst	Harschenflether Weg 1-3, 21682 Stade	22 32
Ehe- und Lebensberatung	Schiffertorsstraße 19, 21682 Stade	25 52
Eisenbahner Sportverein – Rasensport Stade e.V. von 1954	Karl-Kühlke-Straße 15, 21680 Stade	6 93 39
Essen auf Rädern-Dienst	Poststraße 21, 21682 Stade	4 77 47
Ev. Familienbildungsstätte Kehdingen/Stade e.V.	Neubourgstraße 50, 21682 Stade	92 17 31
Fessel-Drachen-Flieger Stade e.V.	Heidbecker Weg 4, 21680 Stade	60 09 72
Frauen- und Mütterzentrum Stade	Beim St. Johanniskloster 11, 21682 Stade	4 79 23

Vereine und Verbände

Bezeichnung	Anschrift	Telefon
Frauenhaus		4 41 23
Freizeit- und Gesundheitsreform Stade e.V.	Bungenstraße 49, 21682 Stade	8 32 65
Gehörlosenberatungstelle, Ambulante Betreuung	Claus-von-Stauffenberg-Weg 10	53 43 22
DIE BÖRNE, Gemeinnützige Gesellschaft für Soziale Dienste mbH	21684 Stade	(auch Schreibtelefon)
Gehörlosenverein „Niederelbe“ Stade	Feldstraße 6, 21680 Stade	Schreibtelefon 6 25 16 Bildtelefon 78 65 64 Fax 6 25 26
Diakonieverband der Ev.-luth. Kirchenkreise Buxtehude und Stade	Neubourgstraße 6, 21682 Stade	41170
Haus & Grund Stade	Eisenbahnstraße 21, 21680 Stade	20 50
Herbergsverein zu Lüneburg e. V., Ambulante Hilfe für wohnungslose Menschen im Landkreis Stade	Schiffertorsstraße 19 a, 21682 Stade	33 83
Jägerschaft des Landkreises Stade e.V.	Ostmarkstraße 17 a, 21680 Stade	6 31 33
Johannisheim, stationäre Altenpflegeeinrichtung	Sandersweg 16, 21680 Stade	53 59 80
Johanniter-Unfall-Hilfe e.V.	Thuner Straße 124, 21680 Stade	6 76 74
Kameradschaft-Stade-Barge e.V.	Barger Weg 86 a, 21680 Stade	60 06 93
Kanu-Verein Stade e.V.	Horststr. 9, 21682 Stade	
Kirchenkreissozialarbeit Diakonieverband der Ev.-luth. Kirchenkreise Buxtehude und Stade	Neubourgstraße 6, 21682 Stade	4 11 70
Kneipp-Verein Stade e.V., Birgit Nicolai	Güldensternweg 1, 21682 Stade	8 77 30
KREBS – Nachsorge Stade, Lebens- und Sozialberatung für Krebspatienten e.V.	Harsefelder Straße 8, 21680 Stade	6 77 44
Kreismusikvereinigung Stade e.V. von 1995	Nindorfer Straße 28, 21706 Drochtersen	0 41 43/73 00
Kreissportbund Stade e.V.	Am Schwingedeich 1, 21680 Stade	90 08 14
Kulturkreis Stade e.V.	Beim St. Johanniskloster 11, 21682 Stade	23 15
Kunstverein Stade e.V.	Bremervörder Straße 3, 21682 Stade	8 33 50
Kyffhäuser Bund e.V.	Lilienstraße 11, 21682 Stade	4 56 08
Landschaftsverband Stade e.V.	Beim St. Johanniskloster, 21682 Stade	4 63 00
Lebenshilfe Stade für Menschen mit Behinderungen e.V., Geschäftsstelle	Am Hohen Felde 53, 21682 Stade	7 89 60
Lebenshilfe Stade für Menschen mit Behinderungen e.V., Ottenbecker Kinderhaus	Claus-von Stauffenberg-Weg 30, 21684 Stade	41 03 90
Lions-Club	Neue-Stücken-Feld 9, 21684 Stade	
Loge Frederike zur Unsterblichkeit e.V.	Bremervörder Straße 125 a, 21682 Stade	
Luftsportverein Günter Groenhoff	Harry-Lüneburg-Weg 9, 21680 Stade	

www.sen-info.de



Die Internetinformation für Senioren

- Alles rund um die Vorsorge
- Informieren Sie sich über die Angebote in Ihrer Stadt oder Ihrem Landkreis
- Umfangreiches Branchenverzeichnis mit Top-Einkaufsadressen
- Viele Tipps und Infos zu Gesundheit und Ernährung
- Sicherheit im Alltag ...

Besuchen Sie uns doch im Internet!



Die BÖRNE

Gemeinnützige Gesellschaft für Soziale Dienste mbH

Wir - Die BÖRNE - beraten, begleiten und unterstützen Menschen mit Hilfebedarf

Mobile Dienste

In der Innenstadt von Stade finden Sie den

Betreutes Wohnen

Sprachheilkindergarten Stade

Bei der Börne 9, 21682 Stade, Telefon 04141/400329

Kindergarten für
Kinder mit
Körperbehinderung

Kindergarten für Kinder mit Körperbehinderung

Bei der Börne 7, 21682 Stade, Telefon 04141/400329

Kindergarten Freiburg
mit Sprachheilgruppe

In Stade Ottenbeck finden Sie unser

Therapiezentrum Stade für Kinder und Erwachsene

Sprachheilkindergärten

- Ergotherapie
- Physiotherapie
- Logopädie / Sprachtherapie

Ergotherapie

Mobile Dienste

Logopädie

- Fahrdienst für Behinderte
- Schul- und Studienbetreuung
- Familienentlastende Dienste

Physiotherapie

Gehörlosenhilfe

Betreutes Wohnen

- mit ambulanter Betreuung

Gehörlosenberatung

Claus-von-Stauffenberg-Weg 10, 21684 Stade,
Telefon 04141/5343-0



DIE BÖRNE · Gemeinnützige Gesellschaft für Soziale Dienste mbH

Bei der Börne 15 · 21682 Stade
Telefon 04141/40030 · www.dieboerne.de



... eine neue Seite des Lebens ...

Hilfe, Unterstützung und Betreuung bieten Ihnen unsere Service-Angebote:

Menüservice „Essen auf Rädern“

Schmackhafte Gerichte kommen zu Ihnen ins Haus!

Hausnotrufsysteme sorgen für mehr Sicherheit in den eigenen vier Wänden!

Betreutes Reisen Schiffs- und Flugreisen mit Reiseleitung, Begleitung und Betreuung durch Mitarbeiter des DRK.

Nähere Informationen erhalten Sie in unserem

Service-Center Deutsches Rotes Kreuz

Am Hofacker 14, 21682 Stade

Telefon: 04141 8033 -0

e-Mail: info@kv-stade.drk.de

Homepage: www.kv-stade.drk.de



Ambulante Hilfen zur Unterstützung bei der häuslichen Versorgung und Pflege bieten Ihnen unsere

Sozialstationen

Sozialstation Altes Land und Geestrand

Schützenstraße 4 a, 21720 Steinkirchen

Telefon: 04142 3818

Büro Jork:

Westerminnerweg 22, 21635 Jork

Telefon: 04162 900380

Sozialstation Himmelpforten/Kehdingen

Zentrumstraße 11, 21706 Drochtersen

Telefon: 04143 910621

Büro Himmelpforten:

Weidenkamp 26 b, 21709 Himmelpforten

Telefon: 04144 210261

Senioren- und Pflegeheime

DRK-Dr. Neucks-Heim Buxtehude

Spechtweg 3, 21614 Buxtehude
Telefon: 04161 7233-0

Seniorenheim Drochtersen

„Haus Gauensiek“

Gauensieker Str. 40, 21706 Drochtersen
Telefon: 04143 9154-0

Seniorenheim Freiburg gGmbH

„Haus Kehdingen“

Krankenhausweg 6, 21729 Freiburg
Telefon: 04779 9236-0

Seniorenheim Harsefeld

„Auf der Geest“

Ulmenweg 2, 21698 Harsefeld
Telefon: 04164 8982-0

Alten- und Pflegeheim Stade

Wendenstraße 43, 21680 Stade
Telefon: 04141 6076-40



Aktives Wohnen im Alter

Betreutes Wohnen in Freiburg

Krankenhausweg 1, 21729 Freiburg
Telefon: 04779 92360

Betreutes Wohnen in Harsefeld

Ulmenweg 2 a, 21698 Harsefeld
Telefon: 04164 8982-0

Betreutes Wohnen in Stade

Wendenstraße 39, 21680 Stade
Telefon: 04141 8033-205

Weitere betreute Wohnanlagen
befinden sich in:

- Drochtersen
- Fredenbeck
- Himmelpforten
- Jork
- Steinkirchen.

Vereine und Verbände

Bezeichnung	Anschrift	Telefon
Männergesangsverein Liedertafel Conento	Harburger Straße 90, 21680 Stade	40 84 33
Marineverein Stade von 1901	Ahornweg 8 b, 21680 Stade	6 94 39
Mieterverein Stade und Umgebung im Deutschen Mieterbund e.V.	Harburger Straße 4, 21680 Stade	6 77 47
Mobila Therapieservice	Allensteiner Weg 34, 21680 Stade	60 04 77
Mobile Dienste DIE BÖRNE, Gemeinnützige Gesellschaft für Soziale Dienste mbH (Fahrdienst für Behinderte, Familienentlastende Dienste, Schulbetreuung)	Claus-von-Stauffenberg-Weg 10, 21684 Stade	53 43 25
Motor- und Yacht-Club Stade e.V.	Karl-Kühlke-Straße 62, 21680 Stade	6 36 68
Museumsverbund im Landkreis Stade e.V.	Bremervörder Straße 3, 21682 Stade	8 33 50
Museumsverein Stade e.V.	Beim St. Johanniskloster 11, 21682 Stade	4 34 54
Niedersächsischer Fussballverband, Kreis Stade	Christian Tworek, Sprehenweg 97, 21682 Stade	90 00 87
Niedersächsischer Landfrauenverband e.V. Kreisverband Stade	Albert-Schweitzer-Straße 19, 21680 Stade	51 98 19
Niedersächsisches Landvolk Stade, Kreisverband Stade	Bleichergang 10 – 12, 21680 Stade	51 91 10
Notfunk Stade e.V.		6 98 84
Paritätische Dienste, Kreisgruppe Stade, Behindertenbeauftragter	Beim St. Johanniskloster 11, 21682 Stade	37 98
Paritätische Dienste, Der Behindertenbeauftragte	Beim St. Johanniskloster 11, 21682 Stade	37 98
Paritätische Dienste, Freiwillige Agentur	Beim St. Johanniskloster 11, 21682 Stade	95 16 95

Stets zu Ihren Diensten



**Verein für Leibesübungen
von 1850 e.V. Stade**

Geschäftsstelle
Ottenbecker Damm 50
21684 Stade
Tel.: 04141 62127

www.VfL-Stade.de · info@VfL-Stade.de

KEHDINGER OMNIBUS BETRIEBS GmbH



Klimatisierte, behindertengerechte Mietwagen und Omnibusse von 8–34 Personen stehen Ihnen preiswert zur Verfügung!

NEU:
Anhänger für Fahrräder und Kajaks

Kirchenstraße 8 • 21706 Drochtersen
Tel. 0 41 43 / 2 85 • Fax: 0 41 43 / 12 58 • www.kob-gmbh.de

Europcar

Marc Fanslau · Altländer Straße 5 · 21680 Stade
 Tel. 0 41 41/6 77 57 · Fax 0 41 41/60 95 89
 Agenturpartner der Europcar
 Autovermietung GmbH

seit 75 Jahren Ihre Taxinummer in Stade

TAXI 2000

TAXIFUNKGEMEINSCHAFT STADE

☎ (0 41 41)

20 00 • 22 22 • 4 44 00

Tag u. Nacht zu erreichen • Stadt- und Fernfahrten
 Krankenfahrten und Flughafentransfer

Harschenflether Weg 13 • 21682 Stade • Fax: (0 41 41) 4 72 24
www.taxi2000-stade.de

Top CarWash

Waschprogramme

Nr. 3 Nanokomplettpflege

12,90 €

- ★ Manuelle Vorwäsche
- ★ Schaumwäsche mit Textilmaterial
- ★ Unterbodenwäsche
- ★ Hochglanzpolitur mit weichem Lammfell
- ★ Spezialwachs
- ★ Dreifach Trocknung

Nr. 2 Nanolackpflege

9,90 €

- ★ Manuelle Vorwäsche
- ★ Schaumwäsche mit Textilmaterial
- ★ Spezialwachs
- ★ Hochglanzpolitur mit weichem Lammfell
- ★ Dreifach Trocknung

Nr. 1 Superschaumwäsche

7,40 €

- ★ Manuelle Vorwäsche
- ★ Schaumwäsche mit Textilmaterial
- ★ Dreifach Trocknung

Zusatzleistungen

3,00 €

- ★ Unterbodenwäsche

Top CarWash GmbH • Altländer Str. 18-20 • 21680 Stade • Tel. 0 41 41/4 72 92

Stets zu Ihren Diensten

Wir, die KVG als Ihr Dienstleister rund um die
 Personenbeförderung.



Mit mehr als 75 Jahren Erfahrung,
 testen Sie uns...
 Wir freuen uns auf Sie!

KVG Stade GmbH & Co. KG
 Harburger Straße 96 · 21680 Stade · Tel. 0 41 41 - 5 25 - 0 · www.kvg-bus.de

Vereine und Verbände

Bezeichnung	Anschrift	Telefon
Paritätische Dienste, KIBIS	Beim St. Johanniskloster 11, 21682 Stade	38 56
Paritätische Niedersachsen, Kreisgruppe Stade	Steile Straße 17, 21682 Stade	9 99 30
Postsportverein Stade, Tennisclubheim	Nikolaus-Otto-Straße, 21684 Stade	6 61 19
Rassetaubenverein Stade und Umgebung von 1955	Freiburger Straße 58, 21682 Stade	92 20 18
Reit- und Fahrverein Stade e.V.	Goebenstraße 17, 21680 Stade	53 02 44
Reitclub Stade	Am Forstkamp 14, 21683 Stade	
Rettungsdienst – Krankentransport		19 222
Rosenkranz-Gotteshülfe-Brüderschaft von 1482	Anemonenweg 4, 21682 Stade	4 51 68
Rotary-Club, c/o Inselrestaurant	Auf der Insel, 21682 Stade	20 31
Rudervereinigung Athenaeum von 1968 e.V.	Hirschgang 10, 21682 Stade	
Schuldnerberatungsstelle Diakonieverband der Ev.-luth. Kirchenkreise Buxtehude und Stade	Neubourgstraße 6, 21682 Stade	4 11 70
Schützenverein Bützfleth von 1959 e.V.	Kirchstraße 11, 21683 Stade	0 41 46/51 79
Schützenverein Hagen, Schießstand	21684 Stade	6 84 38
Schützenverein Wiepenkathen e.V., Schießstand	21684 Stade	8 83 99
Segler-Verein Stade e.V.	Zum Pulverberg 1, 21682 Stade	6 43 40
Sozialverband Deutschland e.V., Sozialberatungszentrum/Regionalleitung	Karl-Kühlcke-Straße 14, 21680 Stade	51 09 11
Sozialverband VdK, Rechtsschutzabteilung Stade	Bremervörder Straße 37 a, 21682 Stade	29 78
Sozialverband VdK, Kreisverband Stade	Bremervörder Straße 37 a, 21682 Stade	29 78
Spiel- und Sportverein Hagen von 1975 e.V.	Zur Mühle 21, 21684 Stade	6 84 44
Sportclub Diamant e.V. Stade	Brunshausen 3, 21683 Stade	77 73 22
Sportkegler-Vereinigung Stade e.V.	Siebenhöfen 21, 21720 Steinkirchen	7 66 53
Sportverein Haddorf e.V.	Am Rugen Hollen, 21684 Stade	8 76 87
Square Dance Club Stade e.V., ALLE MANN DA?	Brandenburger Straße 34, 21684 Stade	6 75 46
St. Antonii-Brüderschaft	Parkweg 11, 21682 Stade	4 45 45
St. Pankratii-Brüderschaft von 1414 e.V.	Hansestraße 23, 21682 Stade	40 02 10
Stade Tourismus-GmbH	Hansestraße, 21682 Stade	40 91 70
Stader Anglerverein e.V., Anglerheim	Am Alten Schwingearm, 21680 Stade	6 69 12
Stader Bibel- und Missionsgesellschaft e.V.		8 40 03
Stader Fotoclub DAS AUGEN e.V.	Goebenstraße 22, 21684 Stade	6 66 76
Stader Geschichts- und Heimatverein e.V.	Nettelbeckweg 12, 21680 Stade	
Stader Kammerorchester	Hanfberg 20, 21684 Agathenburg	51 03 75
Stader Schachverein	Lindenweg 2, 21709 Himmelpforten	0 41 44/87 98
Stader Schützenverein von 1854	Schiefe Straße 25, 21682 Stade	24 10
Stader Schwimmverein e.V.	Lerchenweg 110, 21682 Stade	8 64 59
Stader Tanz- und Sport-Club e.V.	Rotdornweg 7, 21717 Fredenbeck	0 41 49/88 02

Vereine und Verbände

Bezeichnung	Anschrift	Telefon
Stader Tennis-Club v. 1898	Lönsweg 28, 21680 Stade	6 13 88
Straßenverkehrs-Genossenschaft (SVG) Niedersachsen eG, Außenstelle Stade	Thuner Straße 86, 21680 Stade	5 10 651
Suchtberatung Diakonieverband der Ev.-luth- Kirchenkreise Buxtehude und Stade	Neubourgstraße 6, 21682 Stade	41 17 26
Suchtberatung, Verein für Sozialmedizin Tagesbetreuung	Steile Straße 19, 21682 Stade	9 99 30
Tanzclub Blau-Weiß e.V., Tanzsporthalle	Am Heidberg 10, 21682 Stade	8 56 56
Tennis-Club TC Haddorf	Bergfried 17, 21720 Steinkirchen	0 41 42/45 65
Tennis-Club Hagen von 1983 e.V.	Buschhorn 44, 21683 Stade-Haddorf	8 69 85
Tennis-Club Wiepenkathen e.V.	Lemmermannweg 17, 21684 Stade	6 88 84
TFG Tanz- und Formationsgemeinschaft Stade e.V.	Am Tennisplatz 5, 21684 Stade	8 22 42
Therapiezentrum Stade DIE BÖRNE, Gemeinnützige Gesellschaft für Soziale Dienste mbH	Sandkuhle 9, 21717 Fredenbeck	0 41 49/6 13
Tierhilfe – Tierschutzverein für Stade und Umgebung e.V.	Claus-von-Stauffenberg-Weg 10, 21684 Stade	53 43 43
Tierschutzverein Stade e.V.		0 41 44/51 71
Tierhilfe Stade e.V., Gisela Sieberg		8 55 40
Tourismusverband Landkreis Stade/Elbe e.V.		0 41 44/61 63 50
Turn- und Sportgemeinschaft Güldenstern e.V.	Am Sande 1, 21682 Stade	92 10 61
Turn- und Sportverein Bützfleth von 1906 e.V., Tennisclubhaus Bützfleth	Salinenweg 40 a, 21680 Stade	6 24 70 + 6 26 30
Turn- und Sportverein Wiepenkathen e.V.	Libellenweg 3	0 41 46/52 31
Verband der Kriegs- und Wehrdienstopfer, Behinderten und Sozialrentner – VdK	21683 Stade	0 41 46/52 53
Verband der Reservisten der Deutschen Bundeswehr e.V., Kreisgeschäftsstelle – Vörderkaserne –	Kurmarkstraße 7, 21684 Stade	8 75 61
Verbraucherzentrale Niedersachsen e.V.	Bremervörder Straße 37 a, 21682 Stade	
Verein Alter Hafen e.V.	Wesermünder Straße 102, 27432 Bremervörde	0 47 61/7 11 33
Verein für Briefmarkenkunde Stade und Umgebung im BDPH e.V., Geschäftsstelle	Bahnhofstraße 2, 21682 Stade	4 49 44 (AB)
Verein für Leibesübungen von 1850 e.V. Stade	Bremervörder Straße 3, 21680 Stade	8 33 50
Verein für Sozialmedizin Stade e.V.	Graf-Heinrich-Straße 30, 21680 Stade	60 02 48
Verein Hilfe für Behinderte e.V.	Claus-von-Stauffenberg-Weg 2, 21684 Stade	6 21 27
Verkehrswacht Stade e.V.	Steile Straße 17 – 23, 21682 Stade	9 99 30
VHS	Claus-von-Stauffenberg-Weg 40, 21684 Stade	53 43 73
Wohnheim für Behinderte		4 53 48
ZIPRO – Zirkusprojekt Ottenbeck	Wallstraße 17, 21682 Stade	0 41 41/4 09 90
	Am Hofacker 3 a, 21682 Stade	8 03 37 00
	Klaus-Groth-Straße 7, 21680 Stade	60 91 88

Soziales

Hansestadt Stade

Fachbereich Jugend, Familie und Soziales
 Heidbecker Damm 26, 21684 Stade-Ottenbeck 0 41 41/4 01-5 11
 Internet: www.stade.de Fax 0 41 41/4 01-5 77

Öffnungszeiten:

Montag	8.30 – 12.00 Uhr
Dienstag	8.30 – 12.00 Uhr und 14.00 – 15.30 Uhr
Mittwoch	geschlossen
Donnerstag	8.30 – 18.00 Uhr
Freitag	8.30 – 12.00 Uhr

Auf sozialem Gebiet tätige Vereine/Verbände und Beratungsstellen; insbesondere für Senioren/innen

Sozialverband Deutschland e.V.

Karl-Kühlke-Straße 14, 21680 Stade 0 41 41/51 09 11

VdK-Sozialverband

Bremervörder Straße 37a, 21682 Stade 0 41 41/29 78

Wohlfahrtsverbände

Arbeiterwohlfahrt – AWO – Kreisverband Stade
 Teichstraße 6, 21680 Stade 0 41 41/53 44-0

Caritasverband für den Landkreis Stade und Rotenburg

Schiffertorsstraße 19a, 21682 Stade 0 41 41/4 76 97

Deutsches Rotes Kreuz – DRK – Kreisverband Stade

Am Hofacker 14, 21682 Stade 0 41 41/80 33-0
www.KV-Stade.drk.de

Diakonieverband Buxtehude/Stade

Neubourgstraße 6, 21682 Stade 0 41 41/41 17-0

Der Paritätische

Steile Straße 17, 21682 Stade 0 41 41/9 99 30

Sonstige Vereine

Hospiz-Gruppe Stade e.V.

Bremervörder Straße 99, 21682 Stade 0 41 41/78 00 10
www.hospiz-gruppe-stade.de

Alzheimer-Gesellschaft Stade

Schiffertorsstraße 17, 21682 Stade
 Ansprechpartnerin: Frau Hagen
 Demenz-Beratungstelefon:
 Montag 17.00 – 19.00 Uhr 0 41 41/80 02 20

Herbstzeitlose e.V.

Kirchweg 9, 21640 Bliedersdorf 0 41 63/82 48 35
 Ansprechpartnerin: Frau Regina Fleck

Allgemeine Informationen

Namen und Anschriften in Versicherungsangelegenheiten/Versichertenältester

Namen und Anschriften für Versicherungsangelegenheiten

LVA – Landesversicherungsanstalt für Arbeiter Hannover

Lange Weihe 2–4, 30880 Laatzen 05 11/8 29-0

LVA – Landesversicherungsanstalt für Arbeiter Stade

Heckenweg 17, 21682 Stade 0 41 41/40 94-0
 Fragen zur Rente oder Rehabilitation? Fax 0 41 41/40 94-51
 (sonst Anrufbeantworter mit Rückruf) 05 11/8 29-46 46

Montag bis Freitag von 08.00 – 17.00 Uhr

BfA – Bundesversicherungsanstalt für Angestellte Berlin

Ruhrstraße 2, 10709 Berlin
 Postfach, 10704 Berlin 0 30/8 65-1

BfA – Bundesversicherungsanstalt für Angestellte Hamburg

Jungfernstieg 7, 20354 Hamburg
 (Auskunfts- und Beratungsstelle) 0 40/34 89 10
 Fragen zur Rente oder Rehabilitation?
 (zum Nulltarif) 0800/3 33 19 19
 Montag bis Donnerstag 9.00 – 19.30 Uhr
 Freitag 9.00 – 13.00 Uhr

Soziales

Versichertenälteste

Rolf Huntenburg, Dachsweg 1
 21755 Hechthausen (dienstl. AOK Stade) 0 41 41/1 08-2 61
 Hans-Jürgen Klein, (dienstl. DAK Stade) 0 41 41/92 02-1 11
 Bergstr. 12, 21682 Stade (privat) 0 41 41/8 35 45
 Hans-Jürgen Nicolai (BEK Stade) 0 41 41/9 20-7 10
 Pferdemarkt 11, 21682 Stade oder 0 41 41/8 77 30

Seekasse

Reimerstwiete 2, 20457 Hamburg
 Postfach 11 04 89, 20404 Hamburg 040/36137-0

Bundesknappschaft

Pieperstraße 14-28, 44789 Bochum
 Postfach, 44781 Bochum 02 34/3 04-0

Bahnversicherungsanstalt

Karlstraße 4-6, 60329 Frankfurt/Main 0 69/2 65-1

Senioreneinrichtungen

Bezeichnung	Anschrift	Telefon
Anbieter „Wohnen mit Service“		
Kath. Alten- und Pflegeheim 18 Appartements und 12 Wohnungen	Schiffertorsstraße 17, 21682 Stade Ansprechpartnerin: Frau Hagen	0 41 41/4 09 70
DRK – Wohnungen		
(neben DRK Alten- und Pflegeheim) 23 Wohnungen „Wohnen mit Service“ 4 Häuser/80 Wohnungen	Wendenstraße 39, 21680 Stade Ansprechpartner: Herr Lütjen Salztorscontrescarpe 9-12, 21682 Stade Ansprechpartner: Herr Klein (DRK Betreuungsdienste)	0 41 41/80 33-2 05 0 41 41/20 76
„Betreutes Wohnen“ Wohnstätte Stade	Teichstraße 13, 21680 Stade (36 Wohnungen) Lerchenweg 75, 21682 Stade (47 Wohnungen) sowie einzelne quartierbezogene Seniorenwohnungen Ansprechpartner: Frau Sosnar Frau Scharsitzki	0 41 41/60 75-43 0 41 41/60 75-43
Betreutes Wohnen „Alte Meierei“		
(Klinik Dr. Hancken) 35 Wohnungen	Gartenstraße 2, 21682 Stade Ansprechpartnerin: Frau Hartmann	0 41 41/60 41-60
Pflegeheime in Stade (teilweise mit Seniorenwohnungen)		
Tagespflegeheime (Solitäreinrichtungen)		
Tagesbetreuung im „Haus Heidberg“		
(DRK/Stadt Stade), (12 Plätze)	Am Heidberg 10, 21682 Stade	0 41 41/8 56 56



Hospiz-Gruppe Stade e.V.

Ehrenamtliche Begleitung
für Schwerkranke, Sterbende
und ihre Angehörigen
sowie Trauergesprächskreise

Bremervörder Str. 99, 21682 Stade

www.hospiz-gruppe-stade.de

Tel. 0 41 41 / 78 00 10

Sparkasse Stade-Altes Land
BLZ 241 510 05, Kto. 111 120

Herz ♥ Licht

Trauerbegleitung
für Kinder und Jugendliche

Tel. 0 41 41 / 93 88 22

www.herzlicht-stade.de

Senioreneinrichtungen

Bezeichnung	Anschrift	Telefon
Pflegeheime		
Katharinenhof Am Schwarzen Berg	Schützenstraße 14, 21682 Stade	0 41 41/66 01 82, Fax 0 41 41/66 02 00
Johannisheim	Sandersweg 15, 21680 Stade E-Mail: info@jungstiftung-stade.de www.jungstiftung-stade.de	0 41 41/53 59 80, Fax 0 41 41/51 59 30
Pflegeheime mit Seniorenwohnungen		
E. u. C. Jung Stiftung	Benedixweg 9, 21680 Stade E-Mail: info@jungstiftung-stade.de www.jungstiftung-stade.de	0 41 41/7 77 60, Fax 0 41 41/77 76 66
Kath. Altenheim	Schiffertorsstraße 17, 21682 Stade	0 41 41/4 09-70, Fax 0 41 41/4 09-743
DRK Alten- und Pflegeheim	Wendenstraße 43, 21680 Stade	0 41 41/60 76-40, Fax 0 41 41/60 76-42

Bitte Tagespflegeangebot für Demente gesondert erfragen!

SENIORENRESIDENZ »SALZTORSCONTRESCARPE«

„Betreutes Wohnen“ mit dem einmaligen Flair, des alten Holzhafens in Stade

Ihre Sicherheit garantiert:	Aufeinander achten:	Unsere Serviceleistungen:
<ul style="list-style-type: none"> • Wohnen ohne Treppen und Stufen • 24-stündiger Bereitschaftsdienst • Hilfe im Notfall • das DRK als Dienstleister mit einem vielfältigen Hilfeangebot 	<ul style="list-style-type: none"> • Gute Nachbarschaft sichert Freude am Wohnen • das DRK macht Angebote im Freizeitbereich und fördert Selbsthilfe und Kommunikation untereinander 	<ul style="list-style-type: none"> • Vermittlung aller Serviceleistungen der Sozialstation • Auskunft und Beratung in Fragen des täglichen Lebens • auf Wunsch Notrufanlage • täglicher Mahlzeitendienst • Einkaufshilfen u.s.w.

Vermietung und Verkauf:

Geschäft Immobilien
SCHLÜTER
Wohn- und Ingenieurbau GmbH · Stade

Haddorfer Hauptstr. 39 · 21683 Stade
Ihr Ansprechpartner:
Dipl.-Ing. Hartmut Schlüter
Tel. 0 41 41/51 02 51
Fax 0 41 41/4 08 95 25

BETREUUNGSDIENSTE 
für Stadt und des Deutschen Roten Kreuzes
Tel. 0 41 41/20 76

Katholisches Altenheim St. Josef vorm Schiffertor



- verkehrsgünstige Lage, 600 m Fußweg bis in die Innenstadt
- stationäre Pflege in 78 Einzelzimmern und 6 Doppelzimmern mit eigener Nasszelle
- Gottesdienste beider Konfessionen in der dem Haus angeschlossenen Kirche
- besondere Tagesbetreuung für demente Bewohner
- Betreutes Wohnen

21682 Stade · Schiffertorsstr. 17 · Tel. 04141 4097-0 · Fax 04141 409743 · www.st-josef-stade.de

- **116 Pflegewohnplätze**
- **Pflegewohnplätze z.B. auch für Patienten mit Schlaganfall, Parkinson, MS, Apalliker, Alzheimer, gerontopsychiatrischer + geriatrischer Erkrankung etc.**
- **Erfahrenes, kompetentes Pflegepersonal mit Herz**
- **Tagesbetreuung**
- **Seelsorge, Beratung**
- **Klönstuv/Cafeteria, Kiosk, Friseur**
- **Gepflegte Küche, Mittagstisch für Stader Anwohner**
- **Gartenanlage mit Voliere**

Mehr Infos über: www.johannisheim-stade.de

Johannisheim Das Haus für Pflege & Betreuung - Sandersweg 15 in 21680 Stade

JOHANNISHEIM
Das Haus für Pflege & Betreuung



Gertrud Marx, 91 Jahre
empfiehlt das Johannisheim

Projekt: Altenpflege-Wohngemeinschaft

Telefon: 04141 – 53 59 80, Fax: 04141 – 53 59 830

www.alles-deutschland.de

IMPRESSUM

Herausgegeben in Zusammenarbeit mit der Trägerschaft. Änderungswünsche, Anregungen und Ergänzungen für die nächste Auflage dieser Broschüre nimmt die Verwaltung oder das zuständige Amt entgegen. Titel, Umschlaggestaltung sowie Art und Anordnung des Inhalts sind zugunsten des jeweiligen Inhabers dieser Rechte urheberrechtlich geschützt. Nachdruck und Übersetzungen sind – auch auszugsweise – nicht gestattet. Nachdruck oder Reproduktion, gleich welcher Art, ob Fotokopie, Mikrofilm, Datenerfassung, Datenträger oder Online nur mit schriftlicher Genehmigung des Verlages.

In unserem Verlag erscheinen

Produkte zu den Themen:

- Bürgerinformationen
- Klinik- und Gesundheitsinformationen
- Senioren und Soziales
- Kinder und Schule
- Bildung und Ausbildung
- Bau und Handwerk
- Dokumentationen



mediaprint
WEKA info verlag

WEKA info verlag gmbh
Lechstraße 2

D-86415 Mering

Tel. +49(0)8233 384-0

Fax +49(0)8233 384-1 03

info@weka-info.de

www.weka-info.de

www.alles-deutschland.de

Quellennachweis:

Fotos: Foto Seitert

Plan mittig:

Hartmann-Plan

24558 Henstedt-Ulzburg

Tel. 0 41 93/96 84 00

www.hartmann-plan.de

21682050/11. Auflage / 2009



Ein Ort der *Geborgenheit.*

Seit über 40 Jahren: Persönliche Pflege und Wohnen mit Service
– stadtnah und doch im Grünen.



ERNST UND CLAERE JUNG STIFTUNG
STADE

Seniorenzentrum · Benedixweg 9 · 21680 Stade · Tel. 04141 7776-0
www.jungstiftung-stade.de · info@jungstiftung-stade.de

Media Markt – Deutschlands Elektrofachmarkt Nummer Eins stellt sich vor!

Die gigantische Neueröffnung von Media Markt am 26.07.2007 zog die Massen in und um Stade zu sich in den Haddorfer Grenzweg 2a. Auf über 2600 Quadratmetern findet man alles, was sich an eine Steckdose anschließen lässt.

Im Media Markt Stade weiß man, was den Kunden bewegt. Deshalb bietet man dort Qualitäts- und Markenprodukte vom Bügeleisen über Plasma-/LCD-TVs bis zu HiFi-Highend-Anlagen und Hightech-Computern in breitem Sortiment an – unter einem Dach und zu Dauertiefstpreisen.

Auch Musik- und Filmfreunde finden in Stade alles, was ihr Herz begehrt. Auf einer Fläche von über 500 qm gibt es die aktuellsten CD's, DVD's, Hörspiele oder Langspielplatten. Alle Spielbegeisterten finden im Media Markt Stade einen besonderen Erlebnisbereich. In der Online-Gaming-Area können unsere Kunden direkt aus dem Media Markt Stade online mit Spielern in aller Welt spielen. Dabei profitieren die Kunden nicht nur von der großen Auswahl, sondern sparen auch Zeit und schonen ihr Portemonnaie. Auch bei der Garantie gibt es etwas besonderes: Die vom Hersteller festgelegte Garantie kann auf Wunsch sogar bis auf fünf Jahre verlängert werden. Ein toller Service, der sich vor allem bei größeren Anschaffungen lohnt.

Neben dem Verkauf bietet der Media Markt Stade ebenfalls ein kompetentes Serviceteam. Der Service: Jeden Tag bemühen sich die Mitarbeiter mit großer Professionalität um das wichtigste Kapital des Media Markt: die Kundenzufriedenheit. Die Serviceabteilung ist im Reklamationsfall die wichtigste Anlaufstelle nach dem Kauf, in der freundlich und kompetente Hilfe angeboten wird. Viele Kunden wissen in einem solchen Fall einen persönlichen Ansprechpartner vor Ort zu schätzen, der sich immer

um eine reibungslose Reklamationsabwicklung bemüht. Das hochmotivierte Team freut sich, den Kunden im Servicebereich, welcher kundenfreundlich im Haupteingangsbereich des Media Markts integriert ist, zu begrüßen.

Das Auslieferteam: Selbstverständlich steht auch ein Lieferservice zur Verfügung, der gegen einen geringen Aufpreis bequem ins Haus kommt, auf Wunsch aufbaut und installiert und Ihr Altgerät entsorgt.

Karl-Heinz Wiebe, Geschäftsführer Media Markt Stade, sieht den Schlüssel zum Erfolg mit Menschen. „Der Mensch steht im Mittelpunkt“, ein lapidar klingender Satz aus der Media Markt Unternehmensphilosophie, dennoch für ihn eine Verpflichtung. Er ist bestrebt, den Zielen, Wünschen und Bedürfnissen der Kunden, Lieferanten und nicht zuletzt den eigenen Mitarbeitern so weit wie möglich gerecht zu werden. Er vertritt die Überzeugung: Die Forderung nach Höchstleistung muss mit einem positiven Arbeitsumfeld verbunden sein. Es liegt auf der Hand, dass bei hochmotivierten Mitarbeitern der Funke auf den Kunden überspringt.

Das Mitarbeiter-Team, bestehend aus 42 Mitarbeitern und seit August aus zusätzlichen 5 AZUBIS, denen nach der Ausbildung alle Aufstiegsmöglichkeiten offen stehen, präsentiert sich fit und motiviert und freut sich auf Ihren Besuch.

TIPP: Der Media Markt Stade bietet, für alle neuzugezogenen Bürger der Stadt Stade, einen „Willkommens-Einkauf“ an. Wenn Sie sich mit ihrer aktuellen Meldebescheinigung an uns wenden, erhalten Sie Sonderkonditionen für die Erstausrüstung an Elektrogeräten in Ihrer neuen Wohnung/Haus!

**DIE NR.1
GIBT VOLLGAS.**



STADE • Haddorfer Grenzweg 2a • Tel.: 04141/4075-0

Keine Mitnahmegarantie. Alles Abholpreise.

Media Markt®

www.mediamarkt.de

Ich bin doch nicht blöd.

Sparkasse. Gut für Stade.

Immer in Ihrer Nähe. Telefon 490-0.

11 x in Stade:

Hauptstelle Pferdemarkt, Thun,
Sachsenviertel, Hohenwedel, Hahle,
Schölisch, Wiepenkathen, Altländer
Viertel, Bützfleth, Hagen, Haddorf.

 Sparkasse
Stade-Altes Land

Die SPARKASSE STADE-ALTES LAND ist mit 460 Mitarbeitern und allein 11 Geschäftsstellen in Stade der wichtigste Finanzdienstleister in der Stadt. Wir beraten Sie in allen Finanzfragen kompetent und persönlich vor Ort. Wir engagieren uns für unsere Stadt und ihre Vereine und Institutionen. Und das ist gut für STADE. Mehr über uns erfahren Sie auch unter www.sparkasse-stade-aldes-land.de