



www.kaltenkirchen-land.de
www.kaki-land.de

www.alles-deutschland.de



AMT KALTENKIRCHEN-LAND



INFORMATION



Grußwort des Amtsvorstehers

Herzlich Willkommen im

Amt
aufgeschlossen

Kaltenkirchen
undenorientiert

Land
leistungsstark

Liebe Mitbürgerinnen und Mitbürger, liebe Gäste!

Das Amt Kaltenkirchen-Land konnte am 1. April 2003 bereits sein 50-jähriges Bestehen feiern. Ich bin der Auffassung, dass sich die „Einrichtung Amt“ in all diesen Jahren sowohl für die angehörigen Gemeinden als auch für Sie als Einwohnerin, Einwohner oder auch Gast bewährt hat. Wir werden unser Bestes dafür tun, dass das auch in Zukunft so bleibt!

Seit 1998 setzt sich das Amt aus den Gemeinden Alveslohe, Hartenholm, Hasenmoor, Lentförden, Nützen und Schmalfeld zusammen. Die Lage des Amtes besitzt für Urlauberinnen und Urlauber sowie auch für die Einwohnerinnen und Einwohner gleichermaßen eine hohe Attraktivität. Gute Anbindungen an die Großstadt Hamburg, die kreisfreie Stadt Neumünster als auch die benachbarten Städte Kaltenkirchen und Bad Bramstedt machen es möglich, aus den landschaftlich reizvoll „im Grünen“ liegenden amtsangehörigen Gemeinden, auf schnellem Wege einmal eine der Städte zu besuchen.

Den Einwohnerinnen und Einwohnern als auch unseren Gästen werden mannigfaltige Möglichkeiten angeboten, sich zu erholen, sich am Dorfleben - sei es in Vereinen, bei Veranstaltungen oder an der Kommunalpolitik - zu beteiligen oder, wie schon aufgezeigt, Stadtluft zu schnuppern. Um sich hierbei - insbesondere natürlich auch bei der

Erledigung von Behördengängen besser zurecht zu finden - haben wir diese Broschüre mittlerweile zum dritten Mal aufgelegt. Ich hoffe, dass Ihnen das Heft ausreichend Informationen bei allen Ihren Aktivitäten und Erledigungen im Amtsbereich und der näheren Umgebung liefert und Ihnen somit weiterhelfen kann.

Natürlich sind wir weiterhin für Anregungen Ihrerseits hinsichtlich der Ausgestaltung der Broschüre sehr dankbar, damit für zukünftige Auflagen evtl. Verbesserungen vorgenommen werden können. Nutzen Sie hierfür einfach die letzte Seite der Broschüre, rufen Sie uns an oder schicken Sie eine Mail oder einen Brief.

Suchen Sie bei Gelegenheit einmal unsere Homepage (www.kaltenkirchen-land.de) auf - auch über Ihren virtuellen Besuch würden wir uns freuen!

Auf ein gutes Miteinander und allen Gästen herzlich Willkommen

Ihr



Inhaltsverzeichnis

Grußwort des Amtsvorstehers	1	Sitzverteilung in den Gemeindevertretungen der amtsangehörigen Gemeinden	22
Amt Kaltenkirchen-Land	3	Feuerwehr und Polizei	24
Alveslohe	4	Gesundheitswesen	24
Hartenholm	6	ÖPNV / Bahn / Bus	25
Hasenmoor	8	Jugend	25
Lentförhden	10	Schulen	25
Nützen	13	Kindergärten / Kinderstuben	26
Schmalfeld	15	Senioren	26
Das Amt im Internet	18	Kirchen / Gemeindehaus	28
Neubürgerinnen und Neubürger	19	Sport	28
Die Gremien und Organe des Amtes	20	Was erledige ich wo?	29
Übersicht über die Ausschüsse der Gemeinden und ihre Zusammensetzung	21	Schank- und Speisewirtschaften	34

Branchenverzeichnis

Liebe Leserinnen und Leser! Hier finden Sie eine wertvolle Einkaufshilfe, einen Querschnitt leistungsfähiger Betriebe aus Handel, Gewerbe und Industrie, alphabetisch geordnet. Alle diese Betriebe haben die kostenlose Verteilung Ihrer Broschüre ermöglicht.

U = Umschlagseite

Bezeichnung	Seite	Bezeichnung	Seite
Abfallentsorgung	33	Ingenieurbüro	27
Alten- und Pflegeheim	35	Ingenieurgesellschaft	33
Altenheim	27	Krankenhaus	U3
Arbeitssicherheit	27	Möbel	U4
Autohäuser	U2, 23, 35	Notare	17
Babyartikel	27	Paracelsus-Klinik	U3
Bank	11	Pflegeheim	27
Betonsteinwerk	23	Rechtsanwälte	U2, 17
Container	33	Recycling	23
Einrichtung	U4	Sanitär- und Heizungstechnik	23
Elektro	35	Seniorenheim	35
Existenzgründung	33	Spielzeug	27
Fernmelde- und Datentechnik	35	Steuerberater	U2, 17
Fernmeldebau	33	Unternehmensberater	33
Granit	23	Vertragswerkstatt	23
Heizungsbau	33	Wirtschaftsprüfer	17

Amt Kaltenkirchen-Land

Einwohner:	ca. 10.300
Amtsvorsteher:	Klaus Brakel
1. Stellvertreter:	Herbert Kraft
1. Stellvertreter:	Norbert Dähling
Amtsverwaltung:	Schmalfelder Straße 9 · 24568 Kaltenkirchen
Telefon:	0 41 91/50 09-0
Telefax:	0 41 91/50 09-32
E-Mail:	amt@kaltenkirchen-land.landsh.de
Öffnungszeiten:	Montags bis freitags: 8.00 - 12.00 Uhr Montag Nachmittag: 13.30 - 15.30 Uhr Donnerstag Nachmittag: 13.30 - 18.00 Uhr



Wappen:

Geviert. 1 und 4 in Silber zwei blaue Wellenbalken; 2 und 3 in Rot ein silbernes Eichenblatt.

Genehmigt: 4. Dezember 1984

Entwurf: T. Brix, Kaltenkirchen, nach einem Vorentwurf von E. Schmelow, Kaltenkirchen

Die sechs Gemeinden des Amtes Kaltenkirchen-Land liegen auf dem flachen holsteinischen Geestrücken. Mit der Quadrierung des Wappenschildes wird auf die frühere Zugehörigkeit der Amtsgemeinden zu den vier ehemaligen Ämtern Bark, Kaltenkirchen, Ulzburg und Wittenborn verwiesen.

Die Wellenbalken deuten auf die an natürlichen Gewässern reiche Landschaft des Amtsgebietes mit ihren nach Westen fließenden Auen. Die Eichenblätter stehen für den seit vielen Jahrhunderten typischen Baumbewuchs der Geest.

Die Tingierung hält sich an die schleswig-holsteinischen Landesfarben.

Chronik:

Am 1. April 1953 wurde das Amt Kaltenkirchen-Land mit den Gemeinden Hasenmoor, Lentförden, Nützen und Schmalfeld gegründet. Die bis dahin dem Amt zugehörige Gemeinde Kaltenkirchen (heute Stadt) wurde selbständig. Im Jahre 1957 folgte der Bau der Amtsverwaltung an ihrem jetzigen Standort an der Schmalfelder Straße in Kaltenkirchen.

Mit Wirkung vom 1.1.1968 vergrößerte sich das Amt mit der Gemeinde Hartenholm auf fünf Gemeinden und mit dem Beitritt der Gemein-

den Alveslohe und Ellerau am 1.1.1969 auf sieben Gemeinden. Die längste Zeit seit Bestehen des Amtes bildeten diese Gemeinden das Amt Kaltenkirchen-Land, welches aufgrund ständigen Einwohnerzuwachses im Jahre 1997 bereits etwa 14.600 Einwohner zählte. In den Jahren 1989 und 1990 war daher auch eine Vergrößerung des Verwaltungsgebäudes durch einen Erweiterungsbau, welcher im April 1990 eingeweiht werden konnte, notwendig. Mit Wirkung vom 1.4.1998 schied mit Ellerau die bis dahin größte amtsangehörige Gemeinde aus dem Amtsverbund aus und gründete eine eigene hauptamtliche Verwaltung. Am 01.04.2003 konnte das Amt sein 50-jähriges Bestehen feiern. Das Amt Kaltenkirchen-Land zählt zur Zeit etwa 10.400 Einwohner, allerdings mit weiterhin steigender Tendenz.

Wesentliche Aufgabe des Amtes ist es, im Einvernehmen mit der jeweiligen Bürgermeisterin oder dem jeweiligen Bürgermeister die Beschlüsse der amtsangehörigen Gemeinden vorzubereiten und nach diesen Beschlüssen die Selbstverwaltungsaufgaben der Gemeinden durchzuführen.

Gleichzeitig ist das Amt für die Erledigung der gesetzlichen Aufgaben (sogenannte Weisungsaufgaben) zuständig. Oberstes Entscheidungsgremium des Amtes ist der Amtsausschuss, welcher sich aus den Bürgermeisterinnen bzw. Bürgermeistern der amtsangehörigen Gemeinden sowie pro Gemeinde je nach Größe ein bis vier weiteren Vertreterinnen bzw. Vertretern zusammensetzt. Die Amtsvorsteherin/der Amtsvorsteher ist Vorsitzende/r des Amtsausschusses und gleichzeitig ehrenamtliche Leitung des Amtes.

Alveslohe

Einwohner:	ca. 2.500
Bürgermeister:	Peter Kroll (Bürgerverein Alvesloe - BVA)
1. Stellvertreter:	Carsten Reimers (CDU)
2. Stellvertreter:	Dr. Gerhard Wichmann (Bündnis 90/Die Grünen)
Gemeindebüro:	Bahnhofstraße 3a · 25486 Alveslohe
Telefon + Telefax:	0 41 93/20 33
Bauhof:	0 41 93/9 26 04
E-Mail:	fgp.kroll@t-online.de
Öffnungszeiten:	Dienstag: 16.00 - 17.00 Uhr Donnerstag: 16.00 - 17.00 Uhr



Wappen:

In Grün ein silberner Dreiecksschild mit einem rotem Pfeileisen (Strahl) mit der Spitze nach rechts; im Schildfuß ein schmalerer silberner Wellenbalken über einem gleichen breiteren.

Chronik:

Alveslohe, ca. 2.500 Einwohner, ist seinem geschichtlichen Ursprung nach eine alte sächsische Streusiedlung. Viele Einzelhöfe mit Namen wie Wierenhorst, Auf der Höcht, Fischwehr, Schäferei, Brunskamp und Scheedboom weisen heute noch darauf hin.

Der Ortsname lässt sich auf die Besitzer des nahe gelegenen Gutes Kaden zurückführen, die sich nach damaliger Schreibweise „von Alveslö“ nannten und gleichzeitig die Dorfborgigkeit darstellten (erste mündliche Erwähnung eines gewissen Henricus von Albersloh im Jahre 1292). Stammsitz war inzwischen die „Wasserburg“ an der Pinnau geworden, deren Burggrabenrudimente noch Anfang des 20. Jahrhunderts nachweisbar vorhanden waren. Das Gutsgebäude auf Kaden wurde während des schwedisch-polnischen Erbfolgekrieges samt Gutarchiv 1658 niedergebrannt. Das jetzige Gutsgebäude ließ Bendic von Ahlefeldt um 1700 von dem bekannten Baumeister Sonnin errichten.



Reetdachhaus, Ecke Bahnhofstraße/Eichenstraße

Am 28.06.1875 erhielt Alveslohe - ebenso wie Ellerau - seine kommunale Selbständigkeit. Verwaltungstechnisch bilden Alveslohe und Ellerau sowie der Gutsbezirk Kaden das Amt Kaden. 1928 wurde der Gutsbezirk Kaden aufgehoben und in die Gemeinde Alveslohe eingemeindet. Seit dem 01.01.1969 gehört Alveslohe dem Amt Kaltenkirchen-Land an und ist nach der Ausamtung Elleraus größte Gemeinde des Amtes. Von internationalem Bekanntheitsgrad ist das Golfturnier auf Gut Kaden, welches dort alle zwei Jahre stattfindet. Neu errichtet wurde eine großzügige, architektonisch interessant gestaltete Sporthalle, die Bürgerhalle, die zusammen mit dem Ehrenmal und einem ggfs. noch zu bauenden neuen Dorfgemeinschaftshaus im Ortszentrum direkt am AKN - Bahnhof liegt und das neue Dorfzentrum bilden wird.

Hartenholm

Einwohner:	ca. 1.750
Bürgermeister:	Johannes Hermann Richter (FDP)
1. Stellvertreter:	Carsten Schroedter (CDU)
2. Stellvertreter:	Rainer Brandt (SPD)
Gemeindebüro:	Moorweg 1 · 24628 Hartenholm
Telefon:	0 41 95/3 57
Öffnungszeiten:	Montag: 17.00 - 19.00 Uhr Freitag: 09.00 - 11.00 Uhr



Dorfplatz

Wappen:

Unter grünem Schildhaupt, darin drei gelbe Tannenzapfen nebeneinander, in Silber ein schwarzes Hirschgeweih.

Chronik:

Hartenholm, ca. 1.750 Einwohner, wird ersturkundlich erwähnt in zwei Schriftstücken aus den Jahren 1634 und 1650, welche sich im Landesarchiv des Schlosses Gottorf in Schleswig befinden.

In Unterlagen und Karten aus dem 17. Jahrhundert sind als Ortsname in dieser Gemarkung neben dem Namen „Holms“ die Bezeichnungen „Hirschholm“, „Hortzholm“ und „Hartienholm“ gefunden worden. In einer Karte vom Herzogtum Holstein von 1649 taucht der Name „Hertzholm“ in der Segeberger Heyde auf. In der gleichen Karte stehen für die benachbarten Dörfer Namen wie Dirichshütte (Struvenhütten), Smalefelt (Schmalfeld), Coldenkerke (Kaltenkirchen), Bemol (Bimöhlen).

Es sind in wenigen Jahren veränderte Schreibformen (aus geänderter Sprachweise oder einer gewissen Unachtsamkeit) zu erkennen. Die Deutung von Hartenholm führt in das Niederdeutsche zurück: „Har“ bedeutet niederdeutsch männlicher Hirsch (Auch „Harts“ oder „Hartz“ geschrieben) oder wird auch mit Herz übersetzt. Sicher ist, dass „Holm“ der Begriff für eine „feste Insel“ in einem sonst recht unzugänglichen Gebiet ist.

Hartenholm hat infolge seiner schönen Lage in der unmittelbaren Nähe des „Segeberger Forstes“ eines der größten holsteinischen Waldgebiete, in steigendem Maße einen Ruf als Ferienort erworben.

In den Jahren 1963, 1966, 1969 erlangte Hartenholm den Titel „Schönstes Dorf“. 1970 wurde es Landessieger und 2. Bundessieger. Die ruhige und noch recht unberührte Umgebung Hartenholms bietet insbesondere den Erholungssuchenden und Naturfreunden Entspannung und Gelegenheit zum Verweilen.

Aber auch Wanderern und Radfahrern werden in der nahen Umgebung genügend Möglichkeiten zur Betätigung geboten (ausgeschilderte Wege). Gerade den Naherholungssuchenden bietet die Gemeinde daher viel und ist ständig bestrebt, das Angebot noch zu verbessern. Das Ortsbild wurde im Rahmen einer abgeschlossenen Dorferneuerungsmaßnahme noch wesentlich verschönert, so dass sich ein Besuch Hartenholms durchaus lohnt.

Hartenholm zeichnet sich durch eine sehr gute Infrastruktur aus. Für den täglichen Bedarf gibt es einen Kaufmann sowie einen Hofladen, Bäcker, Schlachter, 2 Banken, 3 Gaststätten, Handwerksbetriebe für alle Bereiche. Das Vereinsleben hat einen hohen Stellenwert. Der TUS Hartenholm mit über 500 Mitgliedern bietet alle gängigen Sportarten an. Es gibt außerdem eine Mehrzweckhalle, 4 Tennisplätze, auf denen gespielt wird (bis hinauf zur Landeliga), einen Reit- und Fahrverein, Altenclub, Kunstverein und andere Vereine. Viele Freizeittouren runden das Angebot ab.

Impressum

IMPRESSUM

Herausgegeben in Zusammenarbeit mit der Trägerschaft.

Änderungswünsche, Anregungen und Ergänzungen für die nächste Auflage dieser Broschüre nimmt die Verwaltung oder das zuständige Amt entgegen. Titel, Umschlaggestaltung sowie Art und Anordnung des Inhalts sind zugunsten des jeweiligen Inhabers dieser Rechte urheberrechtlich geschützt.

Nachdruck und Übersetzungen sind – auch auszugsweise – nicht gestattet.

Nachdruck oder Reproduktion, gleich welcher Art, ob Fotokopie, Mikrofilm, Datenerfassung, Datenträger oder Online nur mit schriftlicher Genehmigung des Verlages.

24568050 / 3. Auflage / 2004

IN UNSEREM VERLAG ERSCHEINEN PRODUKTE ZU DEN THEMEN:

- Bürgerinformation
- Klinik- und Gesundheitsinformation
- Senioren und Soziales

- Dokumentationen
- Bildung und Forschung
- Bau und Handwerk
- Bio, Gastro, Freizeit

INFOS AUCH IM INTERNET:

www.alles-deutschland.de
www.alles-austria.at
www.sen-info.de
www.klinikinfo.de
www.zukunftschancen.de



WEKA info verlag gmbh

Lechstraße 2
D-86415 Mering
Telefon +49 (0) 82 33/3 84-0
Telefax +49 (0) 82 33/3 84-103
info@weka-info.de
www.weka-info.de

Hasenmoor

Einwohner:	etwa 700
Bürgermeister:	Klaus Wilhelm Schümann (CDU)
1. Stellvertreter:	Hans Becker (CDU)
2. Stellvertreter:	Margret Trottenburg (AWV)
Gemeindebüro:	Tannenhof 2 · 24640 Hasenmoor
Telefon:	0 41 95/8 03
Telefax:	0 41 95/1 59 70
Sprechzeiten:	nach Absprache



Wappen:

Von Grün und Gold schräg links geteilt. Oben ein goldener Feldhase, unten fünf schwarze Grasbüschel.

Chronik:

Hasenmoor, etwa 700 Einwohner, kleinstes Dorf des Amtes und gleichzeitig flächenmäßig mit 1.776 ha zu den größeren Gemeinden im Amtsbereich zählend, wurde erstmals erwähnt als Häusergruppe „Wolfsberch“ (heute Wolfsberg) im alten Kieler Stadtbuch der Jahre 1264 bis 1289.



Königsmoor

Die an der B 206 gelegene Gemeinde setzt sich zusammen aus den Ortsteilen Hasenmoor, Fuhlenrue sowie nördlich der Straße Wiesenhof, Hegebuchenbusch und Jappab und südlich Wolfsberg und Tannenhof.

Das Dorf ist überwiegend landwirtschaftlich geprägt. Allerdings gibt es auch kleine und mittlere selbstständige Gewerbebetriebe. Von großer Wichtigkeit ist in der Gemeinde Hasenmoor die Dorfgemeinschaft, in deren Rahmen die für die Dorfgröße sehr großzügigen Sportanlagen (Sportverein SC Hasenmoor), die Freiwillige Feuerwehr, die Schützengemeinschaft, der Jagdverein, der aktive Altenclub und der Landfrauenverein Schmalfeld-Hasenmoor eine wesentliche Rolle spielen.

Ebenso befindet sich auf dem Gebiet der Gemeinde ein bekannter Schießstand des Landesjagdverbandes sowie kurioserweise der weit über die Kreisgrenzen hinaus bekannte „Flughafen Hartenholm“, welcher auch als Veranstaltungsort für nicht mit dem Fliegen in Verbindung zu bringende Events bekannt ist (Flohmärkte, das schon als „legendär“ zu bezeichnende „Werner - Rennen“ im Jahr 1988).



Schule Hasenmoor

Gerade wird ein neues Baugebiet für Einfamilienhäuser eingerichtet. Seit dem September 2000 existiert eine interessante Dorfchronik über die Gemeinde (ca. 420 Seiten Umfang), aus der man näheres über die Gemeinde erfahren kann.



Dorfstraße 19

Lentförhden

Einwohner: ca. 2.400
Bürgermeister: Kurt Sander (CDU)
1. Stellvertreter: Norbert Dähling (SPD)
2. Stellvertreter: Anneliese Böge (CDU)
Gemeindebüro: Schulstraße 51 · 24632 Lentförhden
Telefon: 0 41 92/49 46
Öffnungszeiten: Donnerstag: 17.00 - 19.00 Uhr



Wappen:

In Silber ein balzender, in Anlehnung an die natürliche Farbgebung von Schwarz, Gold und Rot tingierter Birkhahn.

Chronik:

Lentförhden, fast 2.400 Einwohner, wird urkundlich erstmals im Jahre 1479 erwähnt. Der Ortsname machte im Verlaufe der Jahrhunderte einen Wandel mit dem „Limforth“ und „Lentforth“ bis zur heutigen Schreibweise, die Mitte des vorigen Jahrhunderts entstand. Die Silbe „ford/forth“ bedeutet soviel wie Furt, der Weg durch einen Wasserlauf.



„Unser Dorf soll schöner werden“



Feuerwehrgebäude

Die durch die Gemeinde führende Bundesstraße 4 wurde 1832 als Altona-Kieler-Chaussee fertiggestellt. Daran erinnert der Meilenstein im Ort. 50 Jahre später folgte die B 433, heute Lentförhdens schnelle Anbindung an die A 7. Nachbleibsel dieser Bauzeit waren bis in unser Jahrhundert hinein Erdhöhlen der damaligen Wanderarbeiter, später bewohnt von sogenannten „Monarchen“, Wanderarbeitern, von denen es noch alte Bilder gibt. Die „Altona-Kaltenkirchen Bahn“ (heute AKN) ließ ihre erste Lokomotive am 30.08.1898 über die Schienen auch nach Lentförhden dampfen. 1904 wurde die neue Schule erbaut. Heute ist die inzwischen alte Schule das „Kultur- und Jugendzentrum“, in dessen Nähe sich der neue Kindergarten und das Feuerwehrhaus befinden.

**Unsere bekannte Adresse:
www.ksk-suedholstein.de**

Besuchen Sie uns im Internet.



Kreissparkasse Südholstein

Tel. (0180) 10 10 900 • www.ksk-suedholstein.de

Das „Kultur- und Jugendzentrum“ steht auf dem Tiebarg an der historischen Stelle (Tiebarg = altgermanische Thingstätte), wo sich Vorfahren versammelten, um nach germanischen ungeschriebenen Gesetzen Gericht abzuhalten, Streitigkeiten innerhalb der Sippe beizulegen oder die Ehe zu schließen. Heute wird dort gefeiert, die Gemeindevertretung tagt hier und sonntags ist Gottesdienst.

Lentförden zählt zu den in den letzten Jahren am meisten gewachsenen Gemeinden des Amtes und hat als zweitgrößte Gemeinde des Amtes etwa 2.400 Einwohner. Dementsprechend hat sich auch die Infrastruktur entwickelt mit Schule, Kindergarten, Sportstätten, Freibad, vielen Gewerbebetrieben und Dienstleistungsunternehmen. Die vielseitige Landschaft mit Moor, Wald, Auen und Heideflächen, verbunden mit guter Verkehrsanbindung (Bahn, Bus, Straße), macht Lentförden zu einem Ort, von dem gesagt wird: „Lentförden lebenswert - liebenswert“.



Luftbildaufnahme Lentförden

Nützen

Einwohner:	ca. 1.200
Bürgermeister:	Klaus Brakel (AWG)
1. Stellvertreter:	H. H. Wulf (AWG)
2. Stellvertreter:	Sabine Paustian (AWG)
Gemeindebüro:	Dorfstraße 11 · 24568 Nützen
Telefon:	041 91/31 27

Wappen:

Die Gemeinde besitzt kein Wappen.

Chronik:

Nützen, ca. 1.200 Einwohner. Etwas abseits der L 320 (früher B 433) liegt die Gemeinde Nützen. Sie besteht aus den drei Ortsteilen Nützen, Kampen und Springhirsch.

Der Ortsteil Kampen war bis zum Anfang der nationalsozialistischen Zeit ein eigenständiges kleines Bauerndorf - wurde dann aber in die Gemeinde Nützen eingemeindet. Im Ortsteil Kampen befand sich eine Wassermühle, die mit dem Wasser der Schirnau betrieben wurde. Der Ortsteil Springhirsch bestand ursprünglich aus dem „Gut Springhirsch“ und einigen Einzelsiedlungen. Nach dem Kriege stiegen in Nützen die Einwohnerzahlen durch die Heimatvertriebenen rapide an. So waren es 1939 558 Einwohner - 1950 dagegen 1.513 Einwohner. Ein Großteil dieser Leute wohnte im Ortsteil Springhirsch, in der sogenannten „Wald- und Gartenstadt“.

Nützen selbst liegt auf der Barmstedt-Kisdorf-Geest am Übergang vom Endmoränengebiet zur Schirnau-Ohlau-Niederung. In den Niederungen befinden sich fruchtbare Weiden, die zur Betreibung der Rinderzucht dienen. Es präsentiert sich hier eine herrliche Knicklandschaft. Die sandigen höheren Flächen waren früher mit großen Heideflächen bewachsen. Die Kultivierung dieser Flächen war mühsam und wenig ertragreich. Heute wird hier Mais und Getreide angebaut. Ein großer Teil der Flächen dient heute auch der Kiesausbeute.

Auf einer Fläche hat sich das „Recycling-Zentrum-Nützen“ angesiedelt. Der Bau der AKN brachte für Nützen einen großen wirtschaftlichen Fortschritt. Man war bemüht, einen Bahnhof nach Nützen zu bekommen; so stellte Bauer Grelck den Bauplatz hierfür kostenlos

zur Verfügung. Das Land für die Trasse wurde von anderen unentgeltlich überlassen. Gerne erzählen die alten Bauern vom „Viehverladen“ am Bahnhof. Einen großen Einschnitt in die Entwicklung der Gemeinde machten die Planungen um den Flughafen Kaltenkirchen Anfang der 60er Jahre.

Fast 30 Jahre durfte in Nützen nicht gebaut werden. So lebten in den 70er Jahren nur noch ca. 600 Einwohner in Nützen. Der Bau der BAB (A 7) im Jahre 1968 durch die Kamper Gemarkung brachte große Veränderungen für die Kamper Bauern. Aber auch in Springhirsch waren die Auswirkungen zu spüren.



Alte Schule (Dorferneuerungsmaßnahme 1998)



Kindergarten

Die Verkehrsader B 4 wurde durch die A 7 entlastet und hiermit einem Motel, einer Tankstelle und mehreren Gasthäusern die Existenz genommen. Heute präsentiert sich die Gemeinde Nützen mit knapp 1.200 Einwohnern als die Gemeinde mit dem stärksten Bevölkerungszuwachs im Kreis Segeberg seit der letzten Volkszählung. Ein neues Baugebiet wurde erschlossen, ein Kindergarten, eine Schule, ein Feuerwehrhaus sowie ein neues Sportlerheim und ein weiterer Klassenraum für die Grundschule gebaut. Im Rahmen einer Dorferneuerungsmaßnahme wurde das Ortsbild Nützens neu gestaltet und verschönert.

Schmalfeld

Einwohner: fast 1.900
Bürgermeister: Herbert Kraft (CDU)
1. Stellvertreter: Sebastian Sahling (WG)
2. Stellvertreter: Klaus-Dieter Siefke (CDU)
Gemeindebüro: Schulstraße 3 · 24640 Schmalfeld
Telefon: 04191/959326 oder 2288
Öffnungszeiten: Dienstag: 08.00 - 10.45 Uhr
Donnerstag: 16.00 - 19.00 Uhr



Wappen:

Durch eine erniedrigte durchgehende, aus Granitquadern mit drei bogenförmigen Durchlässen gemauerte silberne Brücke von Grün und Blau geteilt. Oben zwei aufrechte, auswärts geneigte goldene Eichenblätter.



Königsbrücke, auch Bestandteil des Wappens

Schmalfeld ist ein uraltes Siedlungsgebiet. Man hat steinzeitliches Werkzeug gefunden, dessen Alter man auf ca. 10.000 Jahre schätzt. Um ca. 700 n. Chr. wurde das Land neu besiedelt. Die Siedler fanden ideale Lebensbedingungen vor. Die Au war fischreich, der Wald und die Moore reich an Wild. Den Namen „Schmalfeld“ kann man erklären mit dem „Schmalen Feld“, das kultiviert war.

Chronik:

Schmalfeld, knapp 1.900 Einwohner. Die Lebensader durch Schmalfeld ist die Schmalfelder Au. Die Schmalfelder Au ist eine typische Schmelzwasserrinne der letzten Eisenzeit, die vor ca. 12.000 Jahren zu Ende ging. Wenn man auf der Königsbrücke steht, hat man einen herrlichen Blick über das alte Urstromtal der Au. Der Standort

Viele Wege führen durch Schmalfeld: Die ältesten Wege führten entlang der Au in Richtung Bad Bramstedt und Struvenhütten. Der alte Ochsenweg verlief an der Grenze zu Lentförden von Jütland nach Hamburg-Ochsenzoll. Der Weg war oft in einem ganz schlechten Zustand. In der Mitte des 17. Jahrhunderts baute man die Hamburg-Kieler Frachtstraße. Diese führte über Neumünster, Heidmühlen, Fuhlenrue, Schmalfeld, durch die Au, durch den Bollweg nach Ulzburg und bis nach Hamburg. Der Weg durch die Au war nicht immer gut. So baute man ab 1716 zunächst Holzbrücken. Doch diese hatten keine lange Lebensdauer und mussten oft erneuert werden, bis man Anno 1785 die Schmalfelder Brücke aus Feldsteinen ganz neu erbaute. Um diese Brücke gibt es viele Sagen: So soll man nach 12 Uhr nachts nicht über die Brücke gehen, sonst kommt ein schwarzer Pudel und beißt einem in die Holzpantinen. Erst im Morgenrauen zieht er sich in seine sagenhafte Vergangenheit zurück.

Nach Kaltenkirchen bestand bis Mitte des 18. Jahrhunderts nur ein Kirchenweg. Er verlief entlang von Knicks oder über die Wiesen, die oft sumpfig waren. Man musste schön der Reihe nach hintereinander gehen. Wer sich vordrängelte, bekam oft nasse Füße und so gab es das Schlagwort: „Dat geiht allns genau no Rang, so wie bi de Schmolfelder to Kark.“ Doch als nun endlich mal eine Straße gebaut werden sollte, wurden sich die Bauern nicht einig, da keiner Land hergeben



Reetdachhaus an der Lentfördener Straße



Gnadenkirche am Kirchenweg

HANS-JOACHIM KRÜGER

RECHTSANWALT UND NOTAR

Tätigkeitsschwerpunkte:

- Arbeitsrecht • Grundstücksrecht
- Familienrecht • Erbrecht • Verkehrsrecht

Königstraße 2a · 24568 Kaltenkirchen
(über Kloppenburg neben dem China-Restaurant)
Telefon 0 41 91/59 51 · Telefax 0 41 91/8 82 49
www.rechtsanwalt-krueger.de
email: krueger@rechtsanwalt-krueger.de

www.KanzleiGerken.de · info@KanzleiGerken.de

Schulstraße 10, 24568 Kaltenkirchen
Fon 04191.95 99 99 · Fax 04191.95 99 90

Zugelassen beim Schleswig-Holsteinischen OLG

Rechtsanwältin und Notarin

SUSANNE GERKEN

Fachanwältin für Arbeitsrecht

Rechtsanwältin

**KATHARINA SASCHA
LOTZKAT**

Fachanwältin für Arbeitsrecht
Fachanwältin für Familienrecht

Unsere Tätigkeitsschwerpunkte

Arbeitsrecht, Familienrecht, Vertragsrecht

KANZLEI GERKEN



Seit über
20 Jahren
in Kaltenkirchen

- | | |
|---------------------------------|-----------------------|
| • Steuerberatung | • Wirtschaftsberatung |
| • Jahresabschlüsse | • Finanzbuchhaltung |
| • Existenzgründungsberatung | • Lohnbuchhaltung |
| • Unternehmensberatung | • Baulohn |
| • Finanzgerichtliches Verfahren | • Vermögensplanung |

Schützenstraße 32 · 24568 Kaltenkirchen
Tel. (0 41 91) 99 99-0 · Fax 99 99-22
steuerberater@joerg-schnack.de · www.joerg-schnack.de

Rechtsanwälte & Notare

Finck • Prox • Alnor • Wasner

ÜBERÖRTLICHE SOZietät

Kaltenkirchen

Rechtsanwälte & Notare

Michael Prox
Peter Alnor *

24568 Kaltenkirchen
Hamburger Straße 24
Tel. 0 41 91/99 34-0
Fax 0 41 91/99 34 99
E-Mail:
RAe.Prox.Alnor@t-online.de

Bad Bramstedt

Rechtsanwälte & Notare

Reinhard Finck
Peter Wasner *

24576 Bad Bramstedt
Maienbeeck 8
Tel. 0 41 92/88 07-0
Fax 0 41 92/88 07 88
E-Mail:
RAe.Finck.Wasner@t-online.de

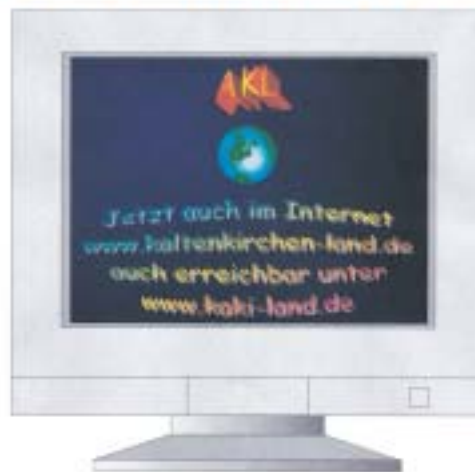
* Auch Fachanwalt für Arbeitsrecht

wollte. Man einigte sich schließlich darauf, einem Ochsen die Augen zu verbinden und wo der entlang lief, da sollte die Straße gebaut werden. Das erste lange Ende lief er ja auch ganz schön gerade aus, aber dann Jetzt weiß jeder, wie die vielen Kurven nach Kaltenkirchen entstanden sind. 1936 wurde die Straße geteert. 1994 wurde der Radweg von Hasenmoor nach Kaltenkirchen gebaut. Er wird sehr viel befahren. Schmalfeld hat ein gut ausgebautes Wirtschaftsweernetz.

Ein Strukturwandel vom Bauerndorf zur Wohn- und Schlafgemeinde hat sich in den letzten beiden Jahrzehnten vollzogen. Es gibt in Schmalfeld immer noch 17 landwirtschaftliche Vollerwerbsbetriebe, 4 Betriebe mit Schweinehaltung sowie 13 mit Milchwirtschaft.

1970 wurde die Schmalfelder Kirche gebaut, wozu auch ein schöner, gepflegter Friedhof gehört (als Friedhofszweckverband der Gemeinden Hasenmoor, Schmalfeld und Struvenhütten geführt). Schmalfeld hat desweiteren eine 4-klassige Grundschule, einen Kindergarten, eine gut ausgerüstete Feuerwehr, einen aktiven Sportverein, einen Gesangsverein, einen Schützenverein, einen Landfrauen-Verein, einen Seniorenclub und eine Theatergruppe. Dazu kommen noch eine gut geführte Genossenschaftsmeierei, eine Bäckerei, ein Schlachterladen, ein Hofladen mit eigener Schlachtereier, ein Partyservice sowie verschiedene Handwerksbetriebe (Zimmereibetriebe, Maurerbetriebe, Fliesenleger, Gartengestaltung).

Von jetzt an stehen wir nicht mehr auf der Leitung!



**Das Amt
im Internet**

Neubürgerinnen und Neubürger

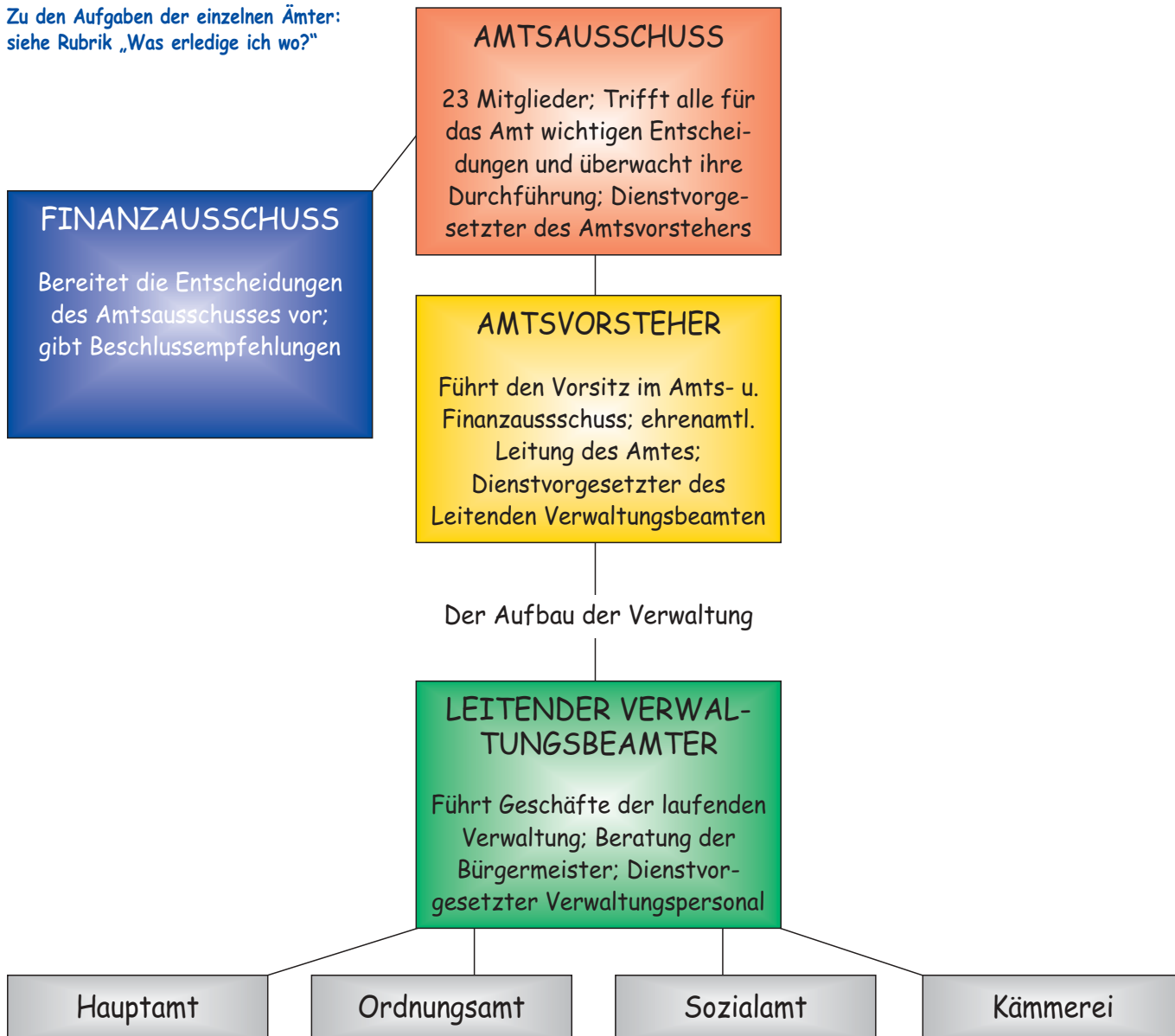
Herzlich Willkommen in einer Gemeinde des Amtes Kaltenkirchen-Land!

Damit Sie sich in unseren Gemeinden zurechtfinden, listen wir Ihnen nachfolgend die Anschriften sowie die Telefon- und Faxnummern der wichtigsten öffentlichen Einrichtungen bzw. Behörden in der Umgebung auf:

Öffentliche Einrichtung	Anschrift	Telefon/Fax
AKN Eisenbahn AG	Rudolf-Diesel-Straße 2, 24568 Kaltenkirchen	Tel.: 0 41 91/9 33-0 Fax: 0 41 91/9 33-3 09
Amtsgericht Bad Segeberg	Am Kalkberg 18, 23795 Bad Segeberg (zuständig für Hartenholm)	Tel.: 0 45 51/9 00-0 Fax: 0 45 51/9 00-190
Amtsgericht Neumünster	Boostedter Straße 26, 24534 Neumünster (zuständig für Hasenmoor, Lentförden, Nützen und Schmalfeld)	Tel.: 0 43 21/9 40-0 Fax: 0 43 21/9 40-2 99
Amtsgericht Norderstedt	Rathausallee 80, 22846 Norderstedt (zuständig für Alveslohe)	Tel.: 0 40/5 26 06-0 Fax: 0 40/5 26 06-3 02
Arbeitsamt, Dienststelle Kaltenkirchen	Holstenstraße 25, 24568 Kaltenkirchen Mo-Fr 7.30-13.00 Uhr, Do 7.30-18.00 Uhr	Tel.: 0 41 91/93 79-0 Fax: 0 41 91/93 79-11
Arbeitsamt Neumünster	Wittorfer Straße 22-26, 24534 Neumünster Mo-Fr 7.30-13.00 Uhr, Do 7.30-18.00 Uhr	Tel.: 0 43 21/9 43-0 Fax: 0 43 21/9 43-4 76
Autokraft GmbH (Omnibusbetrieb)	Tulpenweg 3, 23795 Bad Segeberg	Tel.: 0 45 51/90 99-0 Fax: 0 45 51/90 99-40
Finanzamt Bad Segeberg	Theodor-Storm-Straße, 23795 Bad Segeberg Mo, Di, Do, Fr 8.30-12.00 Uhr, Do 13.30-16.30 Uhr	Tel.: 0 45 51/54-0 Fax: 0 45 51/54-3 03
Kreis Segeberg	Hamburger Straße 30, 23795 Bad Segeberg Mo-Fr 8.30-12.00 Uhr, Di + Do 14.00-16.00 Uhr	Tel.: 0 45 51/9 51-0 Fax: 0 45 51/9 51-2 43
Stadt Kaltenkirchen	Holstenstraße 14, 24568 Kaltenkirchen Mo, Di, Do, Fr 9.00-12.30 Uhr, Di 14.00-16.00 Uhr, Do 14.00-18.00 Uhr Bürger-Service-Büro: Mo, Di 7.30-16.00 Uhr, Mi, Fr 7.30-12.30 Uhr, Do 7.30-18.00 Uhr	Tel.: 0 41 91/9 39-0 Fax: 0 41 91/9 39-1 00
Wege-Zweckverband	Am Wasserwerk 4, 23795 Bad Segeberg	Tel.: 0 45 51/9 09-0 Fax: 0 45 51/9 09-1 40
Zulassungsstelle Norderstedt	Oststraße 20, 22844 Norderstedt Mo-Fr 7.45-11.45 Uhr, Mo-Do 13.30-15.00 Uhr	Tel.: 0 40/52 68 41-0

Die Gremien und Organe des Amtes

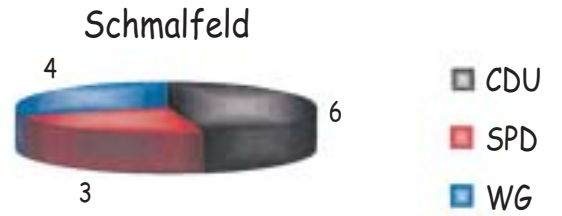
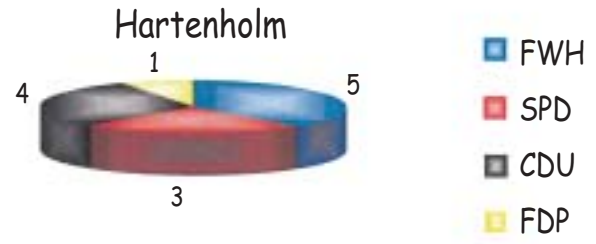
Zu den Aufgaben der einzelnen Ämter:
siehe Rubrik „Was erledige ich wo?“



Übersicht über die Ausschüsse der Gemeinden und ihre Zusammensetzung

Ausschuss	Alveslohe	Hartenholm	Hasenmoor	Lentförden	Nützen	Schmalfeld
Ausschuss für Bildung, Sport und Soziales	5 GV; 4 BM					
Bau- und Planungsausschuss		5 GV; 4 BM		6 GV; 45BM		4 GV; 3 BM
Bauausschuss	5 GV; 4 BM		4 GV; 1 BM		4 GV; 3 BM	
Finanz- und Personalausschuss	9 GV					
Finanzausschuss		5 GV; 4 BM	3 GV; 2 BM		4 GV; 3 BM	7 GV
Haupt- und Finanzausschuss				6 GV; 5 BM		
Planungsausschuss					4 GV; 3 BM	
Planungsausschuss Umwelt und Verkehr	5 GV; 4 BM					
Schul-, Jugend-, Kinder u. Sozialausschuss		5 GV; 4 BM				
Schul-, Sport-, Kultur- u. Sozialausschuss					4 GV; 3 BM	4 GV; 3 BM
Sozial- und Kulturausschuss				7 GV; 4 BM		
Jugend-, Sport- u. Kulturausschuss			3 GV; 2 BM			
Sport-, Kultur- u. Fremdenverkehrsausschuss		5 GV; 4 BM				
Umwelt- und Wegeausschuss		5 GV; 4 BM		7 GV; 4 BM		
Wege-, Wasser- und Umweltausschuss						4 GV; 3 BM
Wegeausschuss					4 GV; 3 BM	
Wege- und Fluglärm Ausschuss			4 GV; 2 BM			
GV = Gemeindevertreter BM = Bürgerliche Mitglieder						

Sitzverteilung in den Gemeindevertretungen in den amtsangehörigen Gemeinden



Kommunalwahl am 2.3.2003

brockmann
recycling



- Containerdienst
- Erdbau • Abbruch
- Abfallentsorgung
- Garten- und Landschaftsbau

 **04191/932 932**

24568 Nützen bei Kaltenkirchen
E-Mail: Info@Brockmann.de • Web: www.Brockmann.de



- Sanitäranlagen
- Heizungsbau
- Wartungsdienst
- Störungsdienst
- Solaranlagen

Sanitär- und Heizungstechnik
MEISTERBETRIEB

Fuhlenrür Straße 41 • 24628 Hartenholm
Tel.: 041 95/1 59 45 • Fax: 041 95/15 63 11
Mobil: 01 71/9 90 55 22

OPEL 

in

Kaltenkirchen

Fischer



Ihr Auto-Partner

Mo.-Fr. 7.00-18.00 Uhr
Sa 9.00-12.00 Uhr

www.opelfischer.de

Werner-von-Siemens-Str. 1 • Tel. 0 41 91/99 25-0

Betonsteinwerk Gellesch GmbH

- ◆ Terrazzoplatten
- ◆ Terrazzofußboden
- ◆ Fensterbänke
- ◆ Treppenstufen
- ◆ Waschbetonplatten
- ◆ Eingangsanlagen
- ◆ Waschbetonarbeiten
- ◆ Sämtliche Marmor- und Granitarbeiten



Betonsteinwerk
Lager/Produktion:
Götzberger Straße 21
24558 Henstedt Ulzburg

Telefon 041 93/98 05 43
Telefax 041 93/7 85 60

Büro:
Kirchhoffstraße 7
24568 Kaltenkirchen
Telefon 041 91/91 93 38
Telefax 041 91/91 93 39

Feuerwehr und Polizei

Ort	Feuerwehr	Telefon	Polizei	Telefon
Alveslohe	Freiwillige Feuerwehr Alveslohe Wehrführer: Thomas Amend	0 41 93/36 58	Polizeistation Alveslohe Bahnhofstraße 3a	0 41 93/25 16 Fax 0 41 93/88 86 20
Hartenholm	Freiwillige Feuerwehr Hartenholm Wehrführer: Gerd Krayenberg	0 41 95/159 24	Polizeistation Hartenholm Bürgermeisterweg 13 (Hartenholm, Hasenmoor und Schmalfeld)	0 41 95/2 10
Hasenmoor	Freiwillige Feuerwehr Hasenmoor Wehrführer: Claus Marwitz	0 41 95/6 69	(siehe Hartenholm)	
Lentförhden	Freiwillige Feuerwehr Lentförhden Wehrführer: Heinrich Freyer	0 41 92/66 45	Polizeistation Bad Bramstedt Sommerland 5	0 41 92/39 11
Nützen	Freiwillige Feuerwehr Nützen Wehrführer: Kurt Kuchenbecker	0 41 91/8 56 24	Polizeistation Kaltenkirchen Hamburger Str. 62	0 41 91/30 88-0
Schmalfeld	Freiwillige Feuerwehr Schmalfeld Wehrführer: Klaus Pfahl	0 41 91/8 56 24	(siehe Hartenholm)	
Amt Kaltenkirchen-Land	Amtsfeuerwehr Kaltenkirchen-Land Wehrführer: Henry Domeyer	0 41 91/57 90		

Gesundheitswesen

Ort	Name/Anschrift	Telefon
Alveslohe	Vuijic, Dr. med., Sabine, Ärztin für Allgemeinmedizin, Eichenstraße 11 Ott, Ulrich, Zahnarzt, Lindenstraße 4	0 41 93/23 98 0 41 93/47 00
Hartenholm	Koudmani, Dr. med., Toni, Arzt für Allgemeinmedizin, Dorfstraße 5b Westheide, Derk, Zahnarzt, Dorfplatz 4	0 41 95/13 14 0 41 95/99 29 22
Paracelsus Klinik	Alvesloher Straße 29, 24568 Kaltenkirchen	0 41 91/96-0
DRK	„Rund um die Uhr - Dienst“ in Bad Segeberg	0 45 51/9 92-0

ÖPNV / Bahn / Bus

Ort	Bahnhof	Bushaltestellen
Alveslohe	AKN-A3: Bahnhofstraße	Hoffnung, Bilsener Straße, Barmstedter Straße, Denkmal, Kaden, Grundschule Alveslohe, Brunskamp
Hartenholm	-	Fuhlenrüer Straße, Dorfstraße (2), Mühlenstraße, Hofstraße
Hasenmoor	-	Dorfstraße (B 206) (3), Hartenholmer Straße, Fuhlenrüer Straße
Lentförhden	AKN-A1: Am Bahnhof	Schmalfelder Straße, Karkweg, B4 (2)
Nützen	AKN-A1: Zwischen Alte Landstraße und Ladestraße	Kamper Straße/Ecke Rosenstraße, Kamper Straße/Brücke Mühlenau, Dorfstraße, Bahnhofstraße
Schmalfeld	-	Dorfstraße, Dammbeck

Übrigens: Informationen über Bus- und Bahnfahrzeiten erhalten Sie im Internet unter der Adresse: www.nimmbus.de

Jugend

Ort	Bezeichnung	Telefon
Alveslohe	OJA („Offene Jugendarbeit Alveslohe“) - Vorsitzende: Inge Dethlefsen Skaterbahn in der Straße Am Bahnhof	0 41 93/96 98 96
Lentförhden	Kultur- und Jugendzentrum, An'n Tiebarg 10 Skaterbahn in der Straße An de Schaapsbrüg/Einmündung Schulstraße	0 41 92/75 39
Lentförhden	Kontra Langeweile e.V. Vors.: Nadine Plaeschke	0 41 92/8 19 28 52

Schulen

Bezeichnung	Anschrift	Telefon
Grundschule Alveslohe	Bahnhofstraße 4, Alveslohe	0 41 93/76 29 06 / Fax 0 41 93/22 85
Volkshochschule		0 41 93/95 96 84
Grundschule Hartenholm	Moorweg 1, Hartenholm	0 41 95/3 72
Grundschule Hasenmoor	Schulstraße 3, Schmalfeld	0 41 95/5 51
Grundschule Lentförhden	Schulstraße 63, Lentförhden	0 41 92/38 82
Grundschule Nützen	Schulstraße 63, Lentförhden	0 41 91/32 92
Grundschule Schmalfeld	Schulstraße 3, Schmalfeld	0 41 91/8 88 00

Kindergärten / Kinderstuben

Ort	Anschrift	Telefon
Alveslohe	Kindergarten Alveslohe, Lindenstraße 2 Leitung: Petra Bröker	0 41 93/9 77 59
Hartenholm	Kindergarten „An der Schule“, Moorweg 1 Leitung: Karen Roßburg	0 41 95/1 59 23
	„Waldkindergarten“ Hartenholm e.V., Fuhlenrüer Straße 12	0 41 95/10 00
Lentförhden	Kindergarten Lentförhden, Schulstraße 7 Leitung: Heike Brücken	0 41 92/74 62
Nützen	Kindertagesstätte Nützen-Kampen e.V., Schulstraße 16 Leitung: Antje Werzner	0 41 91/83 10
Schmalfeld	Kindergarten Schmalfeld, Schulstraße 3 Leitung: Renate Häffs	0 41 91/59 94

Senioren

Ort	Anschrift	Telefon	Fax
Alveslohe	Seniorenclub Alveslohe Vors.: Gudrun Brinkmann, Feldstraße 19, 25486 Alveslohe	0 41 93/54 65	
Hartenholm	Altenclub Hartenholm Vors.: Rose-Marie Böge, Fuhlenrüer Straße 32, 24628 Hartenholm	0 41 95/6 40	
	Senioren Pension Rosengarten, Dorfstraße 7	0 41 95/3 71	0 41 95/1 59 26
	Rubinienhof, Mühlenstraße 44	0 41 95/3 23	0 41 95/12 79
	Alten- und Pflegeheim Stolten, Bullenklöster 8	0 41 95/8 04	
Hasenmoor	Seniorenclub Hasenmoor Vors.: Karl-Hinrich Minßen, Hegebuchenbusch 4, 24640 Hasenmoor	0 41 95/8 16	
Lentförhden	Altenclub Lentförhden Vors.: Ernst Möller, Schmalfelder Str. 24 24632 Lentförhden	0 41 92/15 45	
	Pflegestation Lentförhden GmbH, Nützer Weg 1	0 41 92/89 93 37	0 41 92/89 93 71
	Alten- und Pflegeheim zur Waldburg	0 41 92/8 95 30	
Nützen	Seniorenclub „Hol di jung“ Nützen Vors.: Henry Fölster, Kamper Str. 21a 24568 Nützen	0 41 91/8 91 30	
Schmalfeld	Seniorenclub Schmalfeld Vors.: Mahadeo Schwartinsky, Naheland 1, 24640 Schmalfeld	0 41 91/33 12	
Kaltenkirchen	Arbeitsgemeinschaft der Seniorenbeiräte im Kreis Segeberg Vors.: Hans-Chr. Muxfeldt, Buchenweg 9, 24568 Kaltenkirchen	0 41 91/21 23	



FULLHOUSE

Spielzeug + Babyartikel
Discounter

Uwe Stolley

Hüttmannstraße 9 · 24568 Kaltenkirchen

Tel./Fax 0 41 91/22 19

Goldschmidt

Ingenieurbüro

Beratung · Planung · Bauleitung · Gutachten · Schallschutz

**Ingenieurbüro für Wasserbau,
Straßenbau und Tiefbau**

Schalltechnisches Beratungsbüro
Ö.b.u.v. Sachverständiger

Kieler Str. 2
24568 Kaltenkirchen

Tel.: 0 41 91-95 68 50
040- 526 82 58 0
Fax: 0 41 91- 95 68 52
040- 526 82 58 2

www.IB-Goldschmidt.de
info@IB-Goldschmidt.de

GefAS

www.gefas-mbh.de

info@gefas-mbh.de

Ihr Experte für die Arbeitssicherheit

- Koordinatoren (BaustellV / BGR 128)
- Fachkraft für Arbeitssicherheit (ASiG)
- Arbeitsmedizinische Betreuung (ASiG)
- Qualitätssicherung am Bau

Tel.: 0 41 91 - 95 66 92

Fax: 0 41 91 - 95 66 94

Kieler Straße 2

24568 Kaltenkirchen

Deutsches Rotes Kreuz



Kreisverband Segeberg e.V.



Eingangsbereich mit Wintergarten

Pflegeheim Kaltenkirchen

Am Ehrenhain 2
24568 Kaltenkirchen

Telefon: 0 41 91/50 07-0

Wir bieten Ihnen:

- 113 Heimplätze mit individueller Betreuung
- Überschaubare Wohneinheiten (gern mit Ihrer persönlichen Ausstattung)
- Voll- oder teilstationäre Pflege sowie Kurzzeitpflege
- Betreuung durch Ihren Hausarzt oder freie Arztwahl
- Grundpflege sowie Behandlungspflege gemäß ärztlicher Anordnung
- Physiotherapie, Logopädie und Ergotherapie gemäß ärztlicher Anordnung
- 5 Mahlzeiten – auch Diät und vegetarische Kost sowie Wahlmenüs
- Altersgerechte Gymnastik, Sitztanz und Gedächtnistraining



Individuell wohnen, ohne allein zu sein.



Pflege und Geborgenheit im Alter



www.drk-segeberg.de

Kirchen / Gemeindehaus

Ort	Bezeichnung	Telefon
Alveslohe	Gemeindehaus Alveslohe für Kirchengemeinde Kaltenkirchen	0 41 93/21 01
	Dorfgemeinschaftshaus Alveslohe	0 41 93/23 13
Hartenholm	Kirchengemeinde Todesfelde	0 45 58/3 21
Schmalfeld	Gnadenkirche, Kirchenweg	0 41 91/8 96 86
	Geschichtentelefon Gnadenkirche	0 41 91/95 95 95
	Pastorat Nord Vetter Pastor	0 41 91/38 44

Sport

Ort	Bezeichnung	Telefon
Alveslohe	TuS Teutonia Alveslohe e.V.	0 41 93/61 19
	Vorstandsvors.: P. Kroll, H. Hachmann, M. Petersen	0 41 93/95 00 96
	(Bürgerhalle)	0 41 93/95 96 80
	Freibad Alveslohe	0 41 93/96 88 22
Hartenholm	TuS Hartenholm v. 1913 e.V. (Sportlerheim)	0 41 95/5 67
	1. Vors.: Karl-Heinz Panten	0 41 95/14 24
Hasenmoor	SC Hasenmoor e.V. (Sporthalle)	0 41 95/5 60
	1. Vors.: Karl-Heinz Rathje	0 41 95/4 92
Lentförden	TSV Lentförden (Sporthalle)	0 41 92/68 91
	1. Vors.: Gudrun Radloff	0 41 92/56 32
	Freibad Lentförden	0 41 92/68 91
Nützen	TSV Nützen (Sportlerheim)	0 41 91/29 55
	1. Vors.: Jens Steinleger	0 41 91/8 92 26
Schmalfeld	Schmalfelder SV v. 1927 e.V. (Sportlerheim)	0 41 91/49 67
	1. Vors.: Hans-Werner Schenk	01 71/5 36 89 45

Was erledige ich wo?

Bezeichnung	Amt	Zi.-Nr.	Tel. (04191/ 5009-xx)	e-mail-Adresse
A - F				
Abwasser/Kanalisation	Kämmerei	20	29	michael.sahs@kaltenkirchen-land.landsh.de
Amtseigene Gebäude u. Unterkünfte	Ordnungsamt	7 oder 6	37 oder 42	ulrich.krause@kaltenkirchen-land.landsh.de karsten.kohlmorgen@kaltenkirchen-land.landsh.de
An- und Abmeldungen	Meldeamt	6	25 oder 26	roswitha.sahlmann@kaltenkirchen-land.landsh.de mirco.holm@kaltenkirchen-land.landsh.de
Anschlussgenehmigungen Wasser/Kanal	Bauamt	15	36	ernst.tobiesen@kaltenkirchen-land.landsh.de
Architekten / Ingenieurverträge	Kämmerei	18	31	juergen.goedecke@kaltenkirchen-land.landsh.de
Ausländerangelegenheiten	Ordnungsamt	7	37	ulrich.krause@kaltenkirchen-land.landsh.de
Asylbewerber u. Aussiedler	Ordnungsamt	7	37	ulrich.krause@kaltenkirchen-land.landsh.de
BaföG	Sozialamt	10	35	rainer.schmidt@kaltenkirchen-land.landsh.de
Bauangelegenheiten	Bauamt	15	36	ernst.tobiesen@kaltenkirchen-land.landsh.de
Baufreistellungen gem. § 74 Landesbauordnung	Bauamt	15	36	ernst.tobiesen@kaltenkirchen-land.landsh.de
Baugrundstücke	Kämmerei	18	31	juergen.goedecke@kaltenkirchen-land.landsh.de
Bauleitplanung	Hauptamt	1	20	peter.schroeder@kaltenkirchen-land.landsh.de
Beitrags- und Gebührensatzungen	Kämmerei	18 oder 20	31 oder 29	juergen.goedecke@kaltenkirchen-land.landsh.de michael.sahs@kaltenkirchen-land.landsh.de
Bestellung von Wild- u. Jagdschadenschätzern	Ordnungsamt	7	37	ulrich.krause@kaltenkirchen-land.landsh.de
Bewachungsgewerbe	Ordnungsamt	7	37	ulrich.krause@kaltenkirchen-land.landsh.de
Bürgschaften / Sicherheitsbeiträge	Kämmerei	18 oder 20	31 oder 29	juergen.goedecke@kaltenkirchen-land.landsh.de michael.sahs@kaltenkirchen-land.landsh.de
Ehrungen	Hauptamt	1	20	peter.schroeder@kaltenkirchen-land.landsh.de
Ermittlungsbeamter	Ordnungsamt	7 oder 6	37 oder 42	ulrich.krause@kaltenkirchen-land.landsh.de karsten.kohlmorgen@kaltenkirchen-land.landsh.de
Erschließung / Ausbau	Kämmerei	18	31	juergen.goedecke@kaltenkirchen-land.landsh.de
Ferienpässe	Sozialamt	9	34	inge.kozubek-schmidt@kaltenkirchen-land.landsh.de
Feuerschutz / Brandvergütung	Ordnungsamt	6	42	karsten.kohlmorgen@kaltenkirchen-land.landsh.de
Finanzplanung / Gemeinden	Kämmerei	18 oder 20	31 oder 29	juergen.goedecke@kaltenkirchen-land.landsh.de michael.sahs@kaltenkirchen-land.landsh.de
Finanzstatistiken	Kämmerei	18	31	juergen.goedecke@kaltenkirchen-land.landsh.de
Fischereischeine	Meldeamt	6	25 oder 26	roswitha.sahlmann@kaltenkirchen-land.landsh.de mirco.holm@kaltenkirchen-land.landsh.de
Frauenbelange (z.B. Frau und Beruf)	Gleichstellungs- beauftragte	2. OG	44	kreutzmann.goettsche@kaltenkirchen-land.landsh.de
Friedhofszweckverband	Kasse	11	38	gertrud.gottschalk@kaltenkirchen-land.landsh.de
Führungszeugnisse	Meldeamt	6	25 oder 26	roswitha.sahlmann@kaltenkirchen-land.landsh.de mirco.holm@kaltenkirchen-land.landsh.de

Was erledige ich wo?

Bezeichnung	Amt	Zi.-Nr.	Tel. (04191/ 5009-xx)	e-mail-Adresse
Fundsachen	Ordnungsamt	6	42	karsten.kohlmorgen@kaltenkirchen-land.landsh.de
G - K				
Gaststätten- u. Gewerberecht	Ordnungsamt	6 oder 7	42 oder 37	karsten.kohlmorgen@kaltenkirchen-land.landsh.de ulrich.krause@kaltenkirchen-land.landsh.de
Gemeindliche Versicherungen	Hauptamt	1 oder 2	20 oder 22	peter.schroeder@kaltenkirchen-land.landsh.de petra.saas@kaltenkirchen-land.landsh.de
Gewässerpflegeverbände	Steueramt	16	40	heike.hass@kaltenkirchen-land.landsh.de
Gewerbeangelegenheiten	Ordnungsamt	6	42	karsten.kohlmorgen@kaltenkirchen-land.landsh.de
Gewerbesteuer	Steueramt	20	27	bernd.schroeder@kaltenkirchen-land.landsh.de
Gleichstellungsarbeit	Gleichstellungs- beauftragte	2. OG	44	kreutzmann.goettsche@kaltenkirchen-land.landsh.de
Grundsteuer A + B	Steueramt	20	27	bernd.schroeder@kaltenkirchen-land.landsh.de
Haushaltspläne / -satzungen	Kämmerei	18 oder 20	31 oder 29	juergen.goedecke@kaltenkirchen-land.landsh.de michael.sahs@kaltenkirchen-land.landsh.de
Hundesteuer	Steueramt	20	27	bernd.schroeder@kaltenkirchen-land.landsh.de
Impfwesen	Meldeamt	6	25 oder 26	gunda.jaschik@kaltenkirchen-land.landsh.de manuela.kohlmorgen@kaltenkirchen-land.landsh.de
Jagdgenossenschaften	Kasse	11	38	gertrud.gottschalk@kaltenkirchen-land.landsh.de
Jahresrechnungen der Gemeinden	Kämmerei	18	31	juergen.goedecke@kaltenkirchen-land.landsh.de
Jugendgruppen	Sozialamt	9 oder 10	34 oder 35	inge.kozubek-schmidt@kaltenkirchen-land.landsh.de rainer.schmidt@kaltenkirchen-land.landsh.de
Jugendhilfe	Sozialamt	9	34	inge.kozubek-schmidt@kaltenkirchen-land.landsh.de
Kassen- u. Rechnungsgeschäfte	Kasse	11	38	gertrud.gottschalk@kaltenkirchen-land.landsh.de gerda.prieß@kaltenkirchen-land.landsh.de
Kindergärten	Sozialamt	9	34	inge.kozubek-schmidt@kaltenkirchen-land.landsh.de
Klärschlammbeseitigung	Steueramt	20	29	michael.sahs@kaltenkirchen-land.landsh.de
Kriegsopferfürsorge	Sozialamt	9	34	inge.kozubek-schmidt@kaltenkirchen-land.landsh.de
L - S				
Ländliche Struktur- und Entwicklungsanalyse	Ltd. Verw. Beamter	19 oder 1	30 oder 20	torsten.ridder@kaltenkirchen-land.landsh.de peter.schroeder@kaltenkirchen-land.landsh.de
Lebensmittelüberwachung	Ordnungsamt	7	37	ulrich.krause@kaltenkirchen-land.landsh.de
Liegenschaften	Kämmerei	18	31	juergen.goedecke@kaltenkirchen-land.landsh.de
Lohnsteuerkarten	Meldeamt	6	25 oder 26	roswitha.sahlmann@kaltenkirchen-land.landsh.de mirco.holm@kaltenkirchen-land.landsh.de
Maklergewerbe	Ordnungsamt	7	37	ulrich.krause@kaltenkirchen-land.landsh.de
Meldewesen	Meldeamt	6	25 oder 26	roswitha.sahlmann@kaltenkirchen-land.landsh.de mirco.holm@kaltenkirchen-land.landsh.de

Was erledige ich wo?

Bezeichnung	Amt	Zi.-Nr.	Tel. (04191/ 5009-xx)	e-mail-Adresse
Mieten für Amt / Gemeinden	Kämmerei	18	31	juergen.goedecke@kaltenkirchen-land.landsh.de
Namensrecht	Ordnungsamt	7	37	ulrich.krause@kaltenkirchen-land.landsh.de
Natur- u. Landschaftsschutz	Ordnungsamt	7	37	ulrich.krause@kaltenkirchen-land.landsh.de
Obdachlosenangelegenheiten	Ordnungsamt	7	37	ulrich.krause@kaltenkirchen-land.landsh.de
Passangelegenheiten	Meldeamt	6	25 oder 26	roswitha.sahlmann@kaltenkirchen-land.landsh.de mirco.holm@kaltenkirchen-land.landsh.de
Personal der Gemeinden und des Amtes	Hauptamt	3	21	kreutzmann.goettsche@kaltenkirchen-land.landsh.de
Personalausweise	Meldeamt	6	25 oder 26	roswitha.sahlmann@kaltenkirchen-land.landsh.de mirco.holm@kaltenkirchen-land.landsh.de
Pfandleihgewerbe	Ordnungsamt	7	37	ulrich.krause@kaltenkirchen-land.landsh.de
Reisegewerbe	Ordnungsamt	6	42	karsten.kohlmorgen@kaltenkirchen-land.landsh.de
Renten	Sozialamt	10	35	rainer.schmidt@kaltenkirchen-land.landsh.de
Röntgenreihenuntersuchungen	Meldeamt	6	25 oder 26	roswitha.sahlmann@kaltenkirchen-land.landsh.de mirco.holm@kaltenkirchen-land.landsh.de
Rundfunkgebührenbefreiung	Sozialamt	4	23	svenja.gundlack@kaltenkirchen-land.landsh.de
Satzungsrecht	Hauptamt	1	20	peter.schroeder@kaltenkirchen-land.landsh.de
Schornsteinfegerangelegenheiten	Ordnungsamt	7	37	ulrich.krause@kaltenkirchen-land.landsh.de
Schöffen / Schiedsmänner	Hauptamt	1	20	peter.schroeder@kaltenkirchen-land.landsh.de
Schwerbeschädigte	Sozialamt	10	35	rainer.schmidt@kaltenkirchen-land.landsh.de
Sonn- u. Feiertagsgesetz (Ausnahmegenehmigungen)	Ordnungsamt	6	42	karsten.kohlmorgen@kaltenkirchen-land.landsh.de
Sozialhilfe	Sozialamt	9 und 10	34 und 35	inge.kozubek-schmidt@kaltenkirchen-land.landsh.de rainer.schmidt@kaltenkirchen-land.landsh.de
Sozialstaffel	Sozialamt	4	23	svenja.gundlack@kaltenkirchen-land.landsh.de
Spendebescheinigung	Kämmerei	18	31	juergen.goedecke@kaltenkirchen-land.landsh.de
Spielrecht	Ordnungsamt	7	37	ulrich.krause@kaltenkirchen-land.landsh.de
Staatsangehörigkeitsrecht	Ordnungsamt	7	37	ulrich.krause@kaltenkirchen-land.landsh.de
Standesamt	Hauptamt	2	22	petra.saas@kaltenkirchen-land.landsh.de
T - Z				
Telefongebührenbefreiung	Sozialamt	4	23	svenja.gundlack@kaltenkirchen-land.landsh.de
Umweltschutz	Ordnungsamt	7	37	ulrich.krause@kaltenkirchen-land.landsh.de
Unterhalt	Sozialamt	4	23	svenja.gundlack@kaltenkirchen-land.landsh.de
Unterhaltsfestsetzungen	Sozialamt	4	23	svenja.gundlack@kaltenkirchen-land.landsh.de
Untersuchungsberechtigungsscheine	Meldeamt	6	25 oder 26	roswitha.sahlmann@kaltenkirchen-land.landsh.de mirco.holm@kaltenkirchen-land.landsh.de
Vereins- u. Versammlungsrecht	Ordnungsamt	6	42	karsten.kohlmorgen@kaltenkirchen-land.landsh.de
Vergnügungssteuer	Steueramt	20	27	bernd.schroeder@kaltenkirchen-land.landsh.de

Was erledige ich wo?

Bezeichnung	Amt	Zi.-Nr.	Tel. (04191/ 5009-xx)	e-mail-Adresse
Verkehrsrecht / -sicherheit	Ordnungsamt	7	37	ulrich.krause@kaltenkirchen-land.landsh.de
Versicherungsfragen	Hauptamt	2	22	petra.saas@kaltenkirchen-land.landsh.de
Migranten	Sozialamt	10	35	rainer.schmidt@kaltenkirchen-land.landsh.de
Verwahrgeless	Kämmerei	11	38	gerda.prieß@kaltenkirchen-land.landsh.de gertrud.gottschalk@kaltenkirchen-land.landsh.de
Vollstreckung	Kasse	15 und 11	36 und 38	ernst.tobiesen@kaltenkirchen-land.landsh.de gerda.prieß@kaltenkirchen-land.landsh.de gertrud.gottschalk@kaltenkirchen-land.landsh.de
Vollstreckungsbeamter	Ordnungsamt	15	36	ernst.tobiesen@kaltenkirchen-land.landsh.de
Waffenrecht	Ordnungsamt	6	42	karsten.kohlmorgen@kaltenkirchen-land.landsh.de
Wahlen	Hauptamt	1	20	peter.schroeder@kaltenkirchen-land.landsh.de
Wählerverzeichnisse	Meldeamt	6	25 oder 26	roswitha.sahlmann@kaltenkirchen-land.landsh.de mirco.holm@kaltenkirchen-land.landsh.de
Wasserversorgung	Kämmerei	20	29	michael.sahs@kaltenkirchen-land.landsh.de
Wegeaufsicht	Ordnungsamt	7	42	karsten.kohlmorgen@kaltenkirchen-land.landsh.de
Wirtschaftsbeihilfe, einmalig	Sozialamt	9	34	inge.kozubek-schmidt@kaltenkirchen-land.landsh.de
Wohnberechtigungsbescheinigungen	Sozialamt	4	23	svenja.gundlack@kaltenkirchen-land.landsh.de
Wohngeld	Sozialamt	4	23	svenja.gundlack@kaltenkirchen-land.landsh.de
Zahlungsverkehr Amt u. Gemeinden	Kämmerei / Kasse	16 und 11	40 und 38	heike.hass@kaltenkirchen-land.landsh.de gerda.prieß@kaltenkirchen-land.landsh.de gertrud.gottschalk@kaltenkirchen-land.landsh.de

- Kostenrechnung/Controlling
- Finanzierungsberatung
- Marktanalyse, Marketing
- Ratingberatung
- Unterstützung in Krisensituationen und bei Sanierung
- Beratung und Begleitung von Existenzgründungen
- Seminare, Schulungen und Vorträge

Die Erfolgsberater

Karl-Heinrich Mohr
Beratung für den Unternehmer
An der Alsterquelle 24
24558 Henstedt-Ulzburg



Tel.: 0 41 93/76 706 · Fax: 0 41 93/76 999 · info@prodebit.com · www.prodebit.com

prodebit

Wege-Zweckverband der Gemeinden des Kreises Segeberg

Der Partner für Ihre

Abfallentsorgung!

preiswert • schnell • zuverlässig

Tel. (0 45 51) 90 90 • www.wzv.de

Fax (0 45 51) 9 09 - 1 40 • Am Wasserwerk 4 • 23795 Bad Segeberg



Peter Rohlf

FERNMELDEBAU



Alte Landstraße 8 a
24568 Nützen

Tel.: 0 41 91/81 15
Fax: 0 41 91/81 16

Beratung

Planung

Projektleitung

GOSCH - SCHREYER - PARTNER
INGENIEURGESELLSCHAFT MBH

Mitglied der Architekten-
und Ingenieur-Kammer
Schleswig-Holstein

- Städtebau
- Verkehrswesen
- Sportanlagen
- Wasserwirtschaft
- Schallschutz
- Wärmeschutz
- Umwelttechnik
- Gutachten
- Freiraum- und
Landschaftsplanung
- Konstruktiver Ingenieurbau



23795 Bad Segeberg

Jasminstraße 2

(0 45 51) 95 65 60

Fax (0 45 51) 95 65 80

e-mail: segeberg@gsp-ig.de

23843 Bad Oldesloe

Paperberg 4

(0 45 31) 67 07 10

Fax (0 45 31) 67 07 79

e-mail: oldesloe@gsp-ig.de



HEIZUNGS-BAU-REHDER

Zentral-, Öl- u. Gasfeuerungsbau
Lüftung – Kundendienst – Wartung – Sanitär

24632 Lentföhrden · Nützer Weg 1-3
Telefon: 0 41 92 / 21 76 · Telefax: 0 41 92 / 38 73

Schank- und Speisewirtschaften

Gemeinde	Bezeichnung	Inhaber(in)/ Anschrift	Telefon
Alveslohe	„Am Denkmal“	Hartmut Winter, Barmstedter Straße 2	0 41 93/22 35
	„Gut Kaden“	Johann Alt, Kadener Straße 2	0 41 93/9 71 44
	„Lindos“	Iliadis u. Angelakou GbR, Kadener Straße 6	0 41 93/12 13
	„Taverne Elena“	Eleni Stathopoulou, Bahnhofstraße 20	0 41 93/9 13 89
	„Gragert's Gasthof“	Birgit Hallerberg, Barmstedter Straße 24	0 41 93/9 28 70
	„Hoffnung“	Wolfgang Mohr, Kieler Straße 4	0 41 93/23 52
	„Kadener Mühle“	Arne Huckfeldt, Kadener Straße 5	0 41 93/22 91
Hartenholm	„Central Gasthof“	Jürgen Belusa, Dorfplatz 1a	0 41 95/1 52 60
	„Zur Insel“	Dafni Karoulaki, Mühlenstraße 23	0 41 95/99 00 44
	„Schützenhof“	Gudrun Rohlf, Dorfstraße 2	0 41 95/3 26
	„Café Michely“	Michely, Am Dorfplatz 2	0 41 95/6 06
Lentförden	„Schümann's Gasthof“	Heide Schwarz, Kieler Straße 22	0 41 92/55 88
	„Irmis Pub“	Irmgard Hunt, Kieler Straße 35	0 41 92/82 87
Nützen	„Thietje's Gasthof“	Peter Thietje, Bahnhofstraße 18	0 41 91/22 57
	„Lurup“	Reinhard Ulrich, An der L 320	0 41 91/22 79
Schmalfeld	„Holstenhof“	Peter Hopp, Struvenhüttener Straße 11	0 41 91/3 43



ALTEN- und PFLEGEHEIM GmbH

Zur Waldburg

Inh. Fam. Schulz

Zur Waldburg 2 · 24632 Lentföhrden

Tel.: 0 41 92/89 53-0 · Fax: 89 53-53

Internet: www.zur-waldburg.com

E-mail: zur_waldburg@t-online.de

Liebevolle Betreuung aller Pflegestufen durch geschultes Personal.
Unser modernisiertes Haus bietet 60 Bewohnern ein schönes Zuhause.



Bundesverband
privater Anbieter
sozialer Dienste e.V.

Alle Zimmer mit Bad/WC, TV und Telefon-Anschluß.
Besuchen Sie uns, wir zeigen Ihnen gern unser Haus!

WOLFGANG ALBRECHT

FERNMELDE- u. DATENTECHNIK

Beratung · Planung · Verkauf · Montage · Service · Wartung · Schulung

Fernmeldeanlagen jeder Größe sowie Endgeräte
Datennetze aller Herstellertypen und Zubehör

Schwarzenek 8 · 24628 Hartenholm · ☎ (0 41 95) 14 02

Fax 14 74 · E-Mail: WAlbrecht-Hartenholm@t-online.de

Büro: Mo. - Do. 8.00 - 17.00 Uhr, Fr. 8.00 - 15.00 Uhr



CITROËN

auto **Schwerdtfeger** GmbH

Ihr Fachbetrieb rund ums Auto

Verkauf - Vermietung - Service

Kundendienst + Reparatur
auch für Ihren Peugeot!



24558 Henstedt-Ulzburg
Edisonstr. 3 / Fax 7 71 29

Tel. (0 41 93) 8 99 1-0

Elektro-Ahrens



IHR FACHGESCHÄFT FÜR

- Video ●
- Fernsehen ●
- HiFi ●
- Sicherheitstechnik ●
- Beleuchtungskörper ●
- Haushaltsgeräte ●
- premiere ●
- Elektro-Installation
- Industrieanlagen
- Werbebeleuchtung
- Elektr. Heizungen
- Telekommunikation
- Blitzschutzanlagen
- Foto-Shop

expert



über 3000 Fachgeschäfte in Europa

Elektro-Ahrens GmbH & Co. KG · Postfach 1161 · 24568 Kaltenkirchen · Hamburger Str. 25/27
Telefon (0 41 91) 30 81 · Fax (0 41 91) 8 82 69 · www.elektro-ahrens.de

Abs.:

Amt Kaltenkirchen-Land
- Der Amtsvorsteher -
Schmalfelder Straße 9

24568 Kaltenkirchen

Anregungen Informationsbroschüre

Sehr geehrte Damen und Herren,
ich habe folgende Tipps und Anregungen zur Verbesserung der Informationsbroschüre:

- ---
- ---
- ---
- ---

Mit freundlichen Grüßen





GEORG MÖLLER

jr. GmbH & Co.



Tag + Nacht

- **Neuwagen**
- **Gebrauchtwagen**
- **Reparatur**
- **Ersatzteile**

- **Textil-
Waschstraße**
- **Shell-Shop**
- **Back-Shop**

www.ford-moeller.de

Porschering 5

24568 Kaltenkirchen

Telefon 0 41 91 / 99 30-0

Telefax 0 41 91 / 99 30-27



Kieler Straße 40

24568 Kaltenkirchen

Telefon 0 41 91 / 99 30-15

Telefax 0 41 91 / 99 30-27

DR. DÖRFELT SCHUMACHER GRÜTZNER UND SOZIEN

Dr. Friedemann Dörfelt

Rechtsanwalt • Steuerberater • Notar
Erbrecht • Gesellschaftsrecht
Grundstücksrecht • Steuerrecht

Horst Schumacher

Rechtsanwalt • Notar
Familien- und Strafrecht

Hans-Peter Grützner

Rechtsanwalt • Notar
Privates Baurecht • Handelsrecht
Versicherungsrecht • Arbeitsrecht

Heinz Klostermeyer

Rechtsanwalt und Fachanwalt für Arbeitsrecht
Zivilrecht • Arbeitsrecht • Miet- und Pachtrecht
Bankrecht

Stephan Taube

Rechtsanwalt
Öffentliches Baurecht • Verkehrsrecht
Verwaltungsrecht • Strafrecht

Dr. Martin Maletzky

Rechtsanwalt
Insolvenzrecht • Wirtschaftsrecht

Franziska Gerken

Rechtsanwältin
Familien- und Zivilrecht

Jens Bülk, Dipl. Kfm.

Steuerberater u. vereidigter Buchprüfer
Betriebswirtschaftl. u. steuerliche Beratung

Hamburger Straße 89
24558 Henstedt-Ulzburg
Telefon (0 41 93) 99 74-0
Telefax (0 41 93) 41 26
E-mail: info@anwalt1.de
Internet: www.anwalt1.de



PARACELSUS KLINIK

HENSTEDT-ULZBURG / KALTENKIRCHEN

Im Zentrum aller Dinge steht der Mensch

Die Paracelsus-Klinik Henstedt-Ulzburg/ Kaltenkirchen orientiert sich stets an diesem Leitmotiv. Der Einsatz moderner Diagnose- und Therapieeinrichtungen und eine aufmerksame Pflege und Betreuung zeichnen unsere Klinik aus.

In unserem Klinikverbund mit den beiden Häusern in Henstedt-Ulzburg und Kaltenkirchen arbeiten alle Mitarbeiter zum Wohle aller Patienten intensiv zusammen. Dadurch können wir unser Angebot immer weiter verbessern.

Paracelsus-Klinik Henstedt-Ulzburg/Kaltenkirchen

Besucheranschrift:
Klinikum Henstedt-Ulzburg
Wilstedter Straße 134
24558 Henstedt-Ulzburg

Klinikum Kaltenkirchen
Alvesloher Straße 29
24568 Kaltenkirchen



Die neue Kurzliegerstation – ein besonderes Angebot im Klinikum Henstedt-Ulzburg für Patienten mit kurzen Liegedauern

In Henstedt-Ulzburg können Patienten mit besonders kurzem Aufenthalt aus den Abteilungen Chirurgie, Unfallchirurgie, Gynäkologie und Innere Medizin in unserer Kurzliegerstation mit einem besonders auf ihre Bedürfnisse abgestimmten Service betreut werden.

Dieses Angebot steht allen Patienten aus Henstedt-Ulzburg und Kaltenkirchen zur Verfügung.

Neben diesen Neuerungen steht Ihnen in beiden Kliniken unser bewährtes und modernes Angebot in den Bereichen Innere Medizin, Chirurgie, Unfallchirurgie, Gynäkologie und Geburtshilfe, Urologie, Hals-Nasen-Ohren-Heilkunde, Zahnmedizin sowie Intensivmedizin und Anästhesie zur Verfügung.

Unsere über 700 Mitarbeiter betreuen und behandeln über 13.500 stationäre und über 1.000 ambulante Patienten im Jahr.

Für weitere Fragen steht Ihnen unser Patientenservice gern zur Verfügung.

Patientenservice Henstedt-Ulzburg: 04193/70-1105

Patientenservice Kaltenkirchen: 04191/96-1100

Besuchen Sie uns im Internet: www.paracelsus-kliniken.de/henstedt

e-mail:

henstedt@pk-mx.de

Das Ambulante Operationszentrum im Klinikum Kaltenkirchen

In Kaltenkirchen wurde für alle Patienten unserer Klinik ein modernes Ambulantes Operationszentrum geschaffen.

In freundlicher Umgebung mit speziell geschulten Mitarbeitern sorgen wir dafür, dass unsere Patienten aus der Gynäkologie, Chirurgie, Urologie, Hals-Nasen-Ohren-Heilkunde und Zahnmedizin rundum gut betreut werden und nach Abschluss der Behandlung sehr schnell wieder die Klinik verlassen können.



Die Weltstadt des Wohnens



Urlaub *und* Shopping in einem.



dodenhof in Kaltenkirchen: alles rund ums Einrichten in einem der größten und schönsten Einrichtungshäuser Deutschlands. Und ein entspannter Ferientag für die ganze Familie.



Die Kinderwelt:

der Megaspaß für Kids. Action und Fun auf über 1500 m²:

- Autoführerschein im Mini-Mercedes
- Hubschrauber-Memoryflug
- Dschungelparty
- Kinder-Kino
- kostenloser Kinderhort für die ganz Kurzen.

Alles indoor, das ganze Jahr Aktionen und Events, Zaubershows usw... In der Kinderwelt ist immer was los.

Das Dachgartenrestaurant

Über 450 Plätze in liebevoll-charmantem Ambiente, schnelle, gute und preiswerte Küche mit einem Angebot für jeden Geschmack und für groß und klein.

- Frühstücksbuffet ab 9 Uhr... soviel Sie wollen!
- Preiswerter Mittagstisch, Salat-, Pasta- und Gemüsebar zum Selbstbedienen (auch ideal für Kids!).

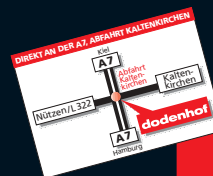


- Ab 14 Uhr leckere Kaffeetafel.
- Ab 17.30 Uhr Happy hour.
- Wechselnde Saisonangebote...

Unser Küchenchef wünscht guten Appetit!

www.dodenhof.de

Öffnungszeiten: Montag-Samstag 9.00 – 19.00 Uhr
24568 Kaltenkirchen · Telefon 0 41 91-700-0



dodenhof