

HERZLICH WILLKOMMEN IM  
AMT EIDERSTEDT  
KREIS NORDFRIESLAND



Liebe Mitbürgerinnen und Mitbürger, verehrte Gäste, im Namen des Amtsausschusses und der Amtsverwaltung begrüße ich Sie recht herzlich in unserer landschaftlich reizvollen Region.

Mit dieser Informationsbroschüre wende ich mich an diejenigen, die etwas mehr über die Selbstverwaltung und den Aufbau und die Struktur der Amtsverwaltung wissen wollen.

Das Amt Eiderstedt umfaßt 15 Gemeinden mit einer Fläche von 21.710,2463 ha. und umschließt 2/3 des bis 1970 selbständigen Kreises Eiderstedt. In der kleinsten Gemeinde Grothusenkoog leben z.Zt. 22 Menschen, während in der größten Gemeinde Oldenswort die Einwohnerzahl 1.288 beträgt. Der Sitz der Amtsverwaltung befindet sich in der Stadt Garding.

Die wirtschaftliche Struktur ist überwiegend landwirtschaftlich ausgerichtet. Handwerk und Handel konzentrieren sich hauptsächlich auf die größeren Gemeinden im Amtsbereich und auf die Nachbargemeinden Tönning, Garding und St. Peter-Ording.

Diese Broschüre soll Ihnen einen komprimierten Überblick über Daten und Fakten aus dem Amtsbereich und den amtsangehörigen Gemeinden verschaffen und

Ihnen die Orientierung in der Amtsverwaltung erleichtern. Sie zeigt andererseits auch Angebote über die kulturellen, sportlichen und sozialen Betätigungsmöglichkeiten auf, die im Amtsgebiet und drumherum vorhanden sind.

Sollten Sie Fragen haben und Hilfe in speziellen Angelegenheiten benötigen, nutzen Sie bitte die Telefonliste unter der Rubrik „Was erledige ich wo in der Amtsverwaltung?“ Sie haben zusätzlich die Möglichkeit, sich an die Bürgermeister/-innen der Gemeinden zu wenden.

Ich hoffe, daß Ihnen die Lektüre dieser Schrift gefällt und Sie vielleicht dazu anregt, weiteres über das Amt und die Region erfahren zu wollen.

Ihr

Albert Pahl  
Amtsvorsteher

Bernd Laue  
Leit. Verwaltungsbeamter

G r u ß w o r t



## GEMEINDE AUGUSTENKOOG

Die Gemeinde Augustenkoog besteht aus den drei Ortsteilen Alt- und Neu-Augustenkoog und Norderheverkoog-West. Alt-Augustenkoog wurde durch Eindeichungen 1691 und Neu-Augustenkoog im Jahre 1699 dem Meer abgerungen und ist insgesamt 840,19 63 ha groß.

Augustenkoog ist eine rein ländlich strukturierte Gemeinde mit z. Z. 37 Einwohnern.

Das heilsame Nordseeklima und die räumliche Nähe zu Westerhever und St. Peter-Ording haben die Einwohner motiviert, als zusätzliche Erwerbsquelle sich der Vermietung zuzuwenden. Von daher werden viele Gästebetten und Urlaub auf dem Bauernhof angeboten.

## GEMEINDE GROTHUSENKOOG

Die Gemeinde Grothusenkoog ist die kleinste Gemeinde im Amt. Sie ist 327,15 74 ha groß und in ihr leben 22 Einwohner.

Der Grothusenkoog wurde am 10.01.1693 durch Urkunde des damaligen Herzogs Christian Albrecht dem Generalleutnant Otto Johann Freiherr von Grothusen, der sich in Gottorfschen Diensten besondere Anerkennung erworben hatte, übereignet. Die Urkunde weist aus, daß dem Otto Johann Grothusen die deichreifen Ländereien an der Eider wegen der geleisteten treuen und guten Dienste übertragen wurden.

Da Herr Grothusen kein Vermögen hatte, suchte er sich zur Finanzierung des Deichbaues Partner, u. a. den begüterten Deichgrafen und Staller Ove Lorenz aus Welt. So kam es, daß nach dem Tode Grothusens 1697 Ove Lorenz in den Besitz des ganzen Kooges kam. Ursprünglich befanden sich in diesem Koog vier sogenannte Haubarge, von denen noch einer erhalten ist. Die anderen sind durch Sturm und Feuer verändert worden.

Der Koog bildet eine eigene Gemeinde und gehört kirchenmäßig zur Gemeinde Welt. Die schulpflichtigen Kinder besuchen die Schule in Garding.

## GEMEINDE KATHARINENHEERD

**D**ie Gemeinde Katharinenheerd liegt im Westerteil der Landschaft Eiderstedt, ist 840,43 69 ha groß und hat 183 Einwohner.

Katharinenheerd liegt 3 km von Garding entfernt. Hier sind Einkaufsmöglichkeiten, Dienstleistungsbetriebe, Ärzte und alle Schularten sowie für die Kleinen ein Kindergarten vorhanden. Die Grundschüler(innen) werden in der Gemeinde Tetenbüll beschult.

Bademöglichkeiten gibt es im Umkreis von 8 km. In der Dorfmitte befindet sich ein großer Kinderspielfeld. Alle gemeindlichen Veranstaltungen werden von dem Martje-Flohrs-Verein (BoBelverein) durchgeführt.

Sehenswert ist die anheimelnde kleine Dorfkirche, die der Hl. Katharina gewidmet ist und erstmalig 1113 erwähnt wird. Die Kirche hat einen Dachreiter und ein abseits stehendes Glockenhaus. In der Ostmauer ist ein steinernes Kunstwerk, Martje-Flohrs darstellend, eingemauert.

Früher gab es in Katharinenheerd eine ganze Reihe stattlicher Eiderstedter Haubarge. Diese sind fast alle verschwunden.

Der Oluf-Hof an der Straße nach Tetenbüll ist von besonderer Bedeutung. Das Gebäude ist eine Haubarg-Scheune mit Türmalereien. Auf der einen Tür sind ein kleiner und großer Drescher zu sehen. Sie sollen solange um die Wette gedroschen haben, bis der große Drescher tot umfiel. Der kleine Drescher soll der Sage nach ein Teufel gewesen sein.

Im Jahre 1612 wurde von Katharinenheerd nach Tönning ein kleiner Kanal, Norderbootfahrt genannt, gegraben. Dieser Kanal war in schlechten Jahreszeiten Garant für die Aufrechterhaltung des Verkehrs mit der Stadt Tönning, insbesondere um Produkte zum Wochenmarkt oder nach England zu befördern.

Die Gemeinde Katharinenheerd ist landwirtschaftlich strukturiert. Die Einwohner bemühen sich, durch Zimmervermietung und durch Ferien auf dem Bauernhof zusätzliche Einnahmequellen zu schaffen.



## GEMEINDE KSPL. GARDING

Die Landgemeinde Kspl. Garding liegt im Zentrum der Halbinsel Eiderstedt wie ein Ring um die Stadt Garding. Sie ist 1.463,17 35 ha groß und hat 311 Einwohner.

Die Nähe zur Stadt Garding bietet vielseitige Einkaufsmöglichkeiten und die Teilnahme an kulturellen und sportlichen Veranstaltungen. Dort sind auch sämtliche Schularten und Daseinsvorsorgeeinrichtungen vorhanden.

Während die Gemeinde früher stark landwirtschaftlich geprägt war, hat sich das in den letzten Jahren verändert und der Strukturwandel hat die landwirtschaftlichen Betriebe stark dezimiert. Heute gibt es nur noch ca. 15 Vollerwerbsbetriebe. Die private Vermietung an Gäste in den Sommermonaten, auch auf den Bauernhöfen, ist eine wichtige Einnahmequelle. An Gewerbebetrieben sind eine Schlosserei mit Fahrradwerkstatt, eine Tischlerei und landwirtschaftliche Lohnunternehmen vorhanden.

Im Ortsteil Sandwehle wurde in den letzten Jahren ein ca. 1,5 ha großes Grundstück als B-Gebiet ausgewiesen.

In der Gemeinde befindet sich das sogenannte Dreiländeneck. Hier zeigt die Gemeinde in einem Informationshäuschen den historischen Punkt in der Landschaft, an dem im Jahre 1612 durch Eindeichung der drei Köge Wattkoog, Kornkoog und Dreilandenkoog die jetzige Halbinsel Eiderstedt entstand. Vorher gab es die drei Inseln oder Harden Eiderstedt, Everschop und Utholm.

### ERLEBNISEINKAUF auf dem BAUERNHOF

Hofeigene Produkte:  
Erdbeeren · Äpfel · Apfelsaft  
Lammfleisch · Felle



**LANDLADEN KÜHL  
AUF HÜLKENBÜLL**

**TELEFON 04862/339  
25836 GARDING Fax/8005**

Eiderstedter Produkte:  
Eier · Käse · Wurst · Kartoffeln  
Gemüse · Honig







Haubarg auf Hülkenbüll



## GEMEINDE KOTZENBÜLL

Die Gemeinde Kotzenbüll ist 776,37 75 ha groß und hat 226 Einwohner. Der Name ist zweisilbig. Während die Silbe „büll“ aus dem Dänischen stammt und Wohnsitz/Wohnort bedeutet, deutet die Vorsilbe „Kotzen“ (früher: Kotzo) auf eine patriarchische Bedeutung hin. Hier lebte nach den Ausführungen der Wissenschaft in früheren Jahren die Sippe des Kotzos, daher die Ortsbezeichnung.

Die Gemeinde ist landwirtschaftlich strukturiert. Veränderungen sind auch in Zukunft nicht zu erwarten. Allerdings dürfte sich die Einwohnerzahl kontinuierlich erhöhen, da weitere Baugrundstücke für die Bebauung ausgewiesen werden und Kotzenbüll Nahbereichsgemeinde der Stadt Tönning ist.

Als sehenswert ist die Nicolaikirche zu bezeichnen, die in diesem Jahr ihr 500-jähriges Bestehen gefeiert hat. Allerdings ist die Wissenschaft sich darüber einig, daß bereits vorher in Kotzenbüll eine Kapelle bestanden haben muß, und zwar bereits zur Zeit von Waldemar I. (König von Dänemark) in der Zeit um 1298.

In Kotzenbüll wird als jährliche Großveranstaltung das Boßeln durchgeführt. Handwerks- und Gewerbebetriebe sind im Dorf nicht mehr vorhanden. Einkäufe werden überwiegend im 3 km entfernten Tönning getätigt, wo auch eine sehr gute ärztliche Versorgung und das Kreiskrankenhaus vorhanden sind.

Schulisch ist Kotzenbüll nach Tönning ausgerichtet; für die Kleinen stehen die Kindergärten in Tönning zur Verfügung.

## GEMEINDE NORDERFRIEDRICHSKOOG

**D**ie Gemeinde Norderfriedrichskoog ist 531,30 81 ha groß und hat 59 Einwohner.

Dem geheimen Ratspräsidenten von Wedderkop wurde 1695 eine Konzession des Gottorfschen Herzogs erteilt. Unter seiner Führung konnte der Koog 1696 eingedeicht werden. Der neue Koog erhielt seinen Namen nach dem damaligen Regenten Friedrich IV, Herzog von Schleswig-Holstein. Der Herzog verlieh dem Koog ein Oktroy, das besagte u. a., daß der sich vor dem neuen Deich bildende Landzuwachs den Koogsinteressenten gehört. 15 Jahre lang brauchten die Landbesitzer nach dem Deichschluß keine Steuern zu zahlen und durften freies Gewerbe, Jagd und Fischerei ausüben.

Es kam immer wieder - bedingt durch Sturmfluten - zu Deichdurchbrüchen. Letztendlich gab es aber auch immer wieder Menschen, die die durch Sturmfluten verursachten Verheerungen beseitigten, die Deichdurchbrüche schlossen und das Land bestellten.

Vor dem im Jahre 1695 errichteten neuen Deich bildeten sich immer größer werdende Vorländereien. Dieser Landzuwachs vor dem Koog war bereits 1906 so groß geworden, daß sich der Bau eines Sommerdeiches zum Schutz vor den Fluten lohnte. 194,48 ha brachten den Bewohnern Einkünfte.

Im Namen des von der Landesregierung aufgelegten neuen Küstenschutzprogramms wurde dieser Sommerdeich 1969 zu einem wehrhaften Landesschutzdeich ausgebaut, und die Ländereien an die Besitzer der einzelnen Höfe im alten Koog verkauft. 15 % der Kaufsumme mußten im ersten Jahr gezahlt werden, die Restkaufsumme wurde in gleichen Raten auf über 30 Jahre verteilt. Von daher ist es der Gemeinde möglich, keine Realsteuern zu erheben.

Der Koog bildet eine eigene Gemeinde und gehört kirchenmäßig zu Uelvesbüll. Politisch gehörte Norderfriedrichskoog immer zu Oldenswort. Deshalb besuchen die schulpflichtigen Kinder die Grundschule in Oldenswort und die Kleinkinder den dortigen Kindergarten.



## GEMEINDE OLDENSWORT

Die Gemeinde Oldenswort ist die größte Gemeinde im Amt Eiderstedt. Sie ist 4.583,17 41 ha groß, und in ihr leben 1.288 Menschen.

Die erste hölzerne Kapelle soll hier im Jahre 1205 erbaut worden sein. Es folgte die jetzige steinerne St. Pankratius-Kirche im Jahre 1245.

Als im Laufe der Zeit die Staatsgewalt und die Einflußnahme des Staates zunahmen, lehnten sich die Friesen dagegen auf. So kam es zur Schlacht am Königskamp bei Oldenswort im Jahre 1252, in der sich die zusammengeschlossenen Inselfriesen und Friesen gegen den dänischen König Waldemar I. erfolgreich durchsetzten. Der König floh und wurde auf dem Mildedamm bei Husum von einem Pellwormer namens Wessel Hummel erschlagen.

Über die Entstehung des Ortsnamens gibt es historische Ausdeutungen, die besagen, daß Oldenswort oder Oldewurth auf den alten Ort hinweisen. In der Tat gibt es erste Besiedlungsspuren bei Tofting aus dem 2. Jhdt. nach Christi.

In der Gemeinde Oldenswort nahm auch der erste und bekannte Staller dieser Landschaft, Kaspar Hoyer, seinen Sitz und baute 1594 das Herrenhaus Hoyerswort.

In Oldenswort kann man alle Dinge des täglichen Bedarfs einkaufen. Auch sind dort viele Handwerks-, Gewerbebetriebe und Einrichtungen der Daseinsvorsorge vorhanden.

Oldenswort verfügt über eine Grundschule und über einen Kindergarten.

In Oldenswort herrscht ein reges und vielseitiges Vereinsleben. Jährlich wiederkehrende Ereignisse sind das Ringreiten, Boßeln und der Hasenmarkt.

Die Gemeinde verfügt über eine eigene Feuerwehr.

Die intakte Natur, das in der Gemeinde belegene Naturschutzgebiet mit einem vielfältigen Vogelaufkommen und der gute Ausbau des Wirtschaftswegenetzes führen dazu, daß der Fremdenverkehr auch in diesem Ort an Bedeutung gewinnt.



Historisches Herrenhaus Hoyerswort





## Ihr Frischemarkt Jörs

Dorfstr. 17 · Oldenswort · Tel. 0 48 64/3 53

LOTTO - TOTO · Fahrradverleih  
Täglich frische Milch und Butter  
von der Witzworter Meierei

Mitglied im Einkaufsverband



## SIEGFRIED TIMM

EISENWAREN

- Eisenwaren
- Landwirtschaftliche  
Bedarfsartikel

25870 Oldenswort · Dorfstr. 43 · Tel. 0 48 64/5 75 · Fax 5 67

## Elektro-Bove

Ihr Elektrobetrieb auf Eiderstedt

Kundendienst, Beratung, Planung, Ausführung  
Elektro-Groß- & -Kleingeräte

25870 Oldenswort Tel.: 0 48 64/4 22 Fax: 0 48 64/14 99

## Harald Kühn

Kliffland 3 · 25870 Oldenswort

Heizung · Lüftung · Sanitär

Tel. (0 48 64) 13 30 · Fax 12 85

Öl- und Gasfeueranlagen

Auto Tel. 0 17 14 15 21 80



## Herrenhaus Hoyerswort Familie Hamkens

5 Ferienwohnungen im stilvollen Renaissancegebäude · ganzjährig  
Senioren- u. Familienfreundlich · 25 km bis St. Peter-Ording  
Erkundigen Sie sich nach unseren günstigen Nebensaison-Angeboten

Internet e-Mail Adresse: [johamkens@t-online.de](mailto:johamkens@t-online.de)  
Hoyerswort · 25870 Oldenswort · Tel. 0 48 64 / 3 59 u. 2 94 · Fax 0 48 64 / 2 93

## GEMEINDE OSTERHEVER

Osterhever ist 1003,09 18 ha groß und hat 223 Einwohner. Die Gemeinde ist landwirtschaftlich strukturiert, verfügt aber auch über einige Handwerks- und Gewerbebetriebe sowie über ein Einzelhandelsgeschäft mit verbundener Gastwirtschaft.

In Osterhever ist die gemeinsame Feuerwehr der Heverbundgemeinden stationiert.

Die Einwohner sind bemüht, durch Appartement- und Zimmervermietung ebenso wie durch Ferien auf dem Bauernhof sich zusätzliche Einnahmequellen zu verschaffen. Die fremdenverkehrsmäßige Bedeutung nimmt auch in dieser Gemeinde zu.

Osterhever liegt zum Osten des früheren Heverstromes. Die Kapelle - die St. Martins-Kirche - ist eine der einstigen Filialkirchen, die sich seit 1113 um die Gardinger Pfarrkirche gruppieren.

Hinsichtlich des Deichbaues gab es bei Osterhever im Jahre 1437 große Probleme bezüglich der Finanzierung und der Zuständigkeiten. Diese haben letztendlich zwischen 1466 und 1595 zum Spadellandsrecht geführt (Deichrecht).

Jährlich wiederkehrende Ereignisse sind das Ringreiten und das Boßeln.

Die Nähe zu Garding bietet vielseitige Einkaufsmöglichkeiten. Auch sind dort sämtliche Schularten und für die Kleinen ein Kindergarten vorhanden. Auch gibt es dort eine gute ärztliche Versorgung und Einrichtungen der Daseinsvorsorge.

In Osterhever gibt es auch ein kleines familiäres Altenheim in der alten Schule.

*...ein Platz  
zum  
Wohlfühlen*



*Seniorenheim*

*Osterhever*

*Kleines, privates Heim im Grünen  
mit familiärem Charakter.*

Seniorenheim Osterhever, Lerchenweg 1, 25836 Osterhever

**Inh. Kai Poppe**

Telefon (0 48 65) 2 12 · Fax (0 48 65) 4 21



## GEMEINDE POPPENBÜLL

**D**ie Gemeinde Poppenbüll ist 1.549,8 ha groß und hat 239 Einwohner. Während die Silbe „büll“ aus dem Angelsächsischen/Dänischen stammt und Haus, Gebäude, Wohnsitz/Wohnort bedeutet, deutet die Vorsilbe „poppen“ früher: Papenboll, Pappeboll, Poppenbyl oder Gemeinde Poppenbull auf eine patriarchische Bedeutung hin. Hier lebte nach der Chronik des Postmeisters Friedrich Wilhelm Petersen in früheren Jahren die Sippe des Poppo, daher die heutige Ortsbezeichnung. Der Name Poppo war im Mittelalter ein weitverbreiteter Name, z. B. gab es um das Jahr 1000 herum einen Bischoff Poppo in Schleswig.

Die Ortsbezeichnung Poppenbüll ist nicht erst um das Jahr 1113 mit dem Bau einer Filialkirche (Kapelle) zur Gardinger Pfarrkirche entstanden, sondern ist augenscheinlich älter.

Um 987 wurde der Johanniskoog eingedeicht. Zu dieser Zeit gab es eine Anzahl von Wohnstätten. Diese hatten in ihrer Gesamtheit selbstverständlich eine Benennung. Die Gemeinde ist landwirtschaftlich strukturiert. Handel und Gewerbe spielen nur eine untergeordnete Rolle.

Im Rahmen der Dorferneuerung wurde der Dorfplatz durch einen Vierrutenhaubarg verschönert. Dieser diente in früheren Jahren zur Unterbringung von Heu, heute wird er als gemütlicher Unterstand bei Dorfplatz- und Kinderfesten genutzt.

Den Reetdach- und Hausbesitzern wurde die Möglichkeit über die Dorferneuerung geboten, durch Mitfinanzierung von Land, Kreis und Gemeinden ihre Reetdächer sowie Fenster und Mauern nach vorgegebenen Richtlinien zu erneuern.

Die Einwohner bemühen sich durch Appartement- und Zimmervermietung ebenso wie durch Ferien auf dem Bauernhof, zusätzliche Einnahmequellen zu schaffen. Die intakte Natur und das gesunde Klima sowie der gute Ausbau des Wirtschaftswegenetzes führen dazu, daß der Fremdenverkehr auch in Poppenbüll an Bedeutung gewinnt.

Sehenswert sind noch einige im Ort befindliche Haubarge und ein Tauteich im Helmflether Weg.

Zusammen mit den anderen Heverbundgemeinden Westerhever, Augustenkoog und Osterhever wird eine gemeinsame Feuerwehr, die in Osterhever stationiert ist, unterhalten.

Die Nähe zu Garding bietet vielseitige Einkaufsmöglichkeiten. Auch sind dort alle Schularten und für die Kleinen ein Kindergarten vorhanden. Die Grundschüler-(innen) werden in der Gemeinde Tetenbüll beschult.

Die ärztliche Versorgung und Einrichtungen der Daseinsvorsorge werden im ländlichen Zentralort Garding vorgehalten.



# Garding grüßt seine Bürger und Gäste

**Sonnenstudio**  
Verkauf von  
Dessous  
Kosmetik  
Sonnenschutz  
mit  
Kettensäge  
"Zur blauen Lagune"  
☎ 10 30 22  
Sabine Witt - Nordweg 10 - 25836 Garding



Ihr Partner für:

**Mobilfunk ISDN T-Online**

netpart comshop

Süderstraße 58,

Tel: 04862-1091-0

www.netpart.de

D-25836 Garding

Fax: 04862-1091-10

mail@netpart.de

e-Mail: [tödten@seeluft.de](mailto:tödten@seeluft.de)

**Estrich von Tödten**  
... weil wir drauf stehen  
**Tödten GmbH**  
Estricharbeiten  
Meisterbetrieb  
25836 Garding Tel.: 0 48 62 - 10 60 10

**RAUM AUSSTATTUNG**

**LEDERWAREN**  
Arno Schmidt  
☎ 0 48 62-3 74  
Markt 17 - 25836 Garding

- IT-Dienstleistungen**
- Netzwerk- und Systemmanagement**
- Server Hochverfügbarkeit Backup Systeme**
- Entwicklung von Anwendungssoftware**
- Banking Produkte**
- Server-Systeme Midrange, UNIX, NT**
- PC Technik**
- Netzwerkkonzeption und Realisierung**
- Inhouse Infrastruktur**

Die DGW erbringt herstellernerneutrale Dienstleistungen für IT-Systeme von der Beratung, Planung, über Installation und Schulung bis hin zur Betreuung. Ein umfangreicher **Hardware-Service** für PC-/Server-Systeme, RISC-Systeme Netzwerkkomponenten, und Bank-Equipment gepaart mit **Softwarewartung** für alle LAN-/WAN-Komponenten, wie z.B. Change- und Lizenz-Management, sorgen für eine hohe Verfügbarkeit der IT-Systeme unserer Kunden. **Netzwerk- und System-Management, Software-Support, System-Administration sowie Schulung** u.a. für Netzwerke Betriebssysteme und Lotus Notes runden den IT-Service der DGW ab. Ebenso hat sich die DGW bei Großprojekten bzgl. Client-/Server-Systeme, die eine zentrale **Hard-/Software-Konfektionierung** und ein **deutschlandweites Rollout** umfassen, stets durch eine hohe Flexibilität und Zuverlässigkeit bei ihren Kunden bewähren können.

**DGW**

**Your solution partner!**

Schnell,  
flexibel,  
zuverlässig

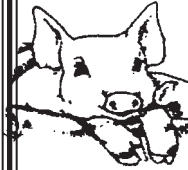
**Service auf ganzer Linie**

DGW Datennetze GmbH  
NL Garding, Welter Str. 1  
25836 Garding

eMail: [nl-garding@dgw-datennetze.de](mailto:nl-garding@dgw-datennetze.de)  
Telefon: (048 62) 10 93 35  
Telefax: (048 62) 10 93 50



# Garding grüßt seine Bürger und Gäste



**Eigene Schlachtung**  
Original Hausmacher Wurstwaren  
nach altbewährten Rezepten  
hergestellt

**Fleischerfachgeschäft Harder**  
**Party-Service**

Grillfleischspezialitäten in großer Auswahl  
Eiderstedter Deichlammpezialitäten

Osterstr. 14 • 25836 Garding • Tel. 0 48 62 / 2 76



Ihr **Optiker** in Garding  
**Edgar Schmitz**

staatlich geprüfter Augenoptiker- und Meister

Fischerstraße 22 — 25836 Garding

Telefon (0 48 62) 13 03 — Telefax (0 48 62) 1271



ekklusive  
LAMPEN  
„Antikes“

„Wertvolle  
Geschenke,  
die Freude bereiten“

ELEKTRO KLUG · Fischerstr. 10

☎ 0 48 62 / 2 95 · Garding

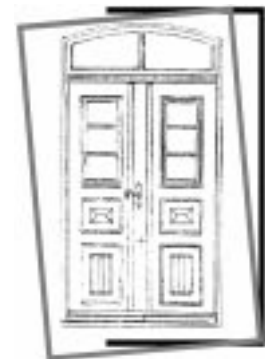
**Bau- und  
Möbeltischlerei**

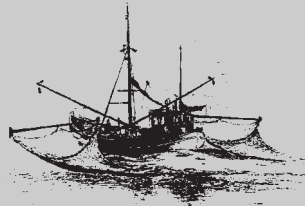
**Rolf Nicolaus**  
Meisterbetrieb

Tönninger Straße 73a  
25836 Garding

Tel. (0 48 62) 10 23 22

Fax (0 48 62) 10 23 87





## Buddelschiffbau

Schiffsmodelle  
Herstellung  
originalgetreuer  
Schiffsmodelle

Ich baue auch  
Ihr Traumschiff

Norbert Kappert • 25881 Tating  
Möhlenbarg 11 • Tel. (0 48 62) 89 10

## Bäckerei u. Konditorei Ploog

Inh. M. Reimers

Tägl. frische Back- u. Konditoreiwaren  
Spezialität Butterzwieback

Geöffnet von 5.00-12.00 u. 14.00-18.00 Uhr

Glockensteg 2 • Witzwort • Tel. 0 48 64 / 3 41





holger  
bartels  
bauunternehmung



die zimmerei

☎ (0 48 04) 12 48 · fax (0 48 04) 12 38

SCHLESWIG- HOLSTEINISCHE  
BUCHFÜHRUNGS- UND BERATUNGSGESELLSCHAFT MBH  
STEUERBERATUNGSGESELLSCHAFT

BERATUNGSSTELLE GARDING  
Hans Andersen  
Steuerberater

**SHBB**

Tatinger Straße 6 · 25836 Garding  
Telefon 0 48 62 / 10 99 -0 · Telefax 0 48 62 / 10 99 99

Norderweg 13  
25836 Garding

**Reimers  
Ingenieure**  
GmbH

Reimers Ingenieure GmbH  
Beratende Ingenieure VBI

Tel. (0 48 62) 1001-0 · Fax 1001-50  
E-Mail: reimers.ingenieure@t-online.de



**StellaNord**

Gesellschaft für Elektronische Systeme mbH

Computer - Hardware, Software, Netzwerke,  
Schulung, Dienstleistungen rund um den PC

Norderweg 13  
25836 Garding

Tel. 0 48 62 / 1050 -0  
Fax 0 48 62 / 105050

MITDENKEN! VEREINSBANK.

**"Mehr Durchblick beim Konto?"  
"Schon ab 9,90 DM pro Monat."**

Zum günstigen Pauschalpreis von 12,90 DM bekommen Sie die wichtigsten Leistungen rund ums Konto. Und zwar inklusive ec-Karte. Diesen Preis können Sie durch unser Bonussystem sogar noch weiter senken – um bis zu 3 DM monatlich. Alles Weitere über das Pauschalpreismodell erfahren Sie, wenn Sie uns besuchen.

**Vereinsbank**

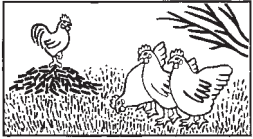
VEREINS-  
UND WESTBANK AG

Filiale Garding  
Osterstraße 5  
Tel. 04862 8022

Filiale St. Peter  
Im Bad 18  
Tel. 04862 2077

Filiale Tönning  
Am Markt 9  
Tel. 04861 96010

" De Höhnerhoff "



Bioland®  
Naturkostladen  
Holzspielzeug



**Wald- und Wattkindergruppe**

St. PETER - ORDING e.V.  
für Einheimische u. Gästekinder  
Betreuung von Kindern (4-12 Jahre)

in freier Natur, auf einem Bauernhof • **Ferienprogramm**

Maleen Bundsch u. Tanja Rath • Esing 4 • 25881 Tating • Tel. + Fax 0 48 63 / 73 01



**WIR VERKAUFEN  
NATURKOST**

... seit 17 Jahren

**EINFACH  
NATÜRLICH  
LIEBEVOLL  
leben + essen**



Wir arbeiten Hand in Hand  
u. mit den Eiderstedter  
BIOLAND- und  
DEMETERBAUERN -  
zaubern warme u. kalte  
Buffetts in Ihrem Hause.  
- Gesundheitsberatung -  
Karl-Heinz u. Lilo  
Tel. 0 48 62 / 2 47 • Tating

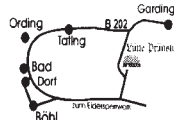
*... ein lohnender Ausflug zum Stöbern und Klönen in ein  
außergewöhnliches Fachgeschäft*

**Güte Brünstüb**

Handarbeiten



☎ 0 48 62 - 84 54



- Stoffe für Hardanger und Kreuzstich
- Stick- und Häkelgarne
- dänische Stickarbeiten
- edles Leinen
- Handarbeiten und schöne Geschenke selber machen

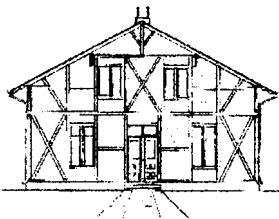
Anke Flor, Harmonie N°1, Tating/Süderdeich

Öffnungszeiten werktags von 10 - 12 Uhr und 15 - 18 Uhr und nach Vereinbarung



**Pony - Wurst • Medehop 8**  
**Rolf Heise • 25881 Tating**  
Tel. u. Fax (04862) 10 25 58

*Kutsch- u. Planwagenfahrten  
Ponyreiten • Ferienwohnungen*



**Galerie-Cafe' Schweizer Haus**

Inh. Britta Steinbrück

Selbstgebackener Kuchen • Mövenpick-Eis

Kleine Speisen und Salate

Frischgezapftes „Dithmarscher Pilsner“ ...und und und

Öffnungszeiten: 12<sup>00</sup> - 21<sup>00</sup> Uhr • Dienstag Ruhetag

Düsternbrook 10 • "Hochdorfer Garten" • 25881 Tating • Tel. 0 48 62 / 10 26 87





## GEMEINDE TATING

Die Gemeinde Tating ist 2.952,89 21 ha groß und in ihr leben 964 Menschen.

Tating war der frühere Hauptort der Harde (Verwaltungsbezirk) Utholm. Bereits im Jahre 1103 soll die erste Kirche bei Tating auf der „Wittendüne“ errichtet worden sein. Die Christianisierung begann durch die zweite friesische Einwanderungswelle. Die erste urkundliche Erwähnung erfolgte 1187.

1445 startete die Harde eine Revolte gegen den Herzog und seinen Amtmann Otto Splieth. Es war aber ein vergeblicher Kampf gegen die stärker werdende Obrigkeit, und der Herzog behielt die Oberhand.

In Tating befindet sich eines der drei bedeutendsten Gartendenkmale Nordfrieslands, nämlich der Hochdorfer Garten. Neben dem Husumer Schloßgarten und dem Künstlergarten von Emil Nolde in Seebüll ist diese der Öffentlichkeit zugängliche Parkanlage ursprünglich im 18. Jhdt. von dem reichen Großbauern Richardsen im barocken Stil angelegt. Ende des 19. Jhdts. wurde der Garten unter Hinzufügung einer spätromantischen Ruine, eines Schweizer-Hauses und eines Arboretums (Gehölzsammlung) landschaftlich umgestaltet und in seiner Ausdehnung verdoppelt. Heute umfaßt das Areal 5 ha.

Jährliche Veranstaltungen im Hochdorfer Garten sind das Kinderfest, das Erwachsenen- und Kinderringreiten sowie die Parkfeste.

Während die Gemeinde früher stark landwirtschaftlich geprägt war, hat sich das in den letzten Jahren verändert, und der Strukturwandel hat die landwirtschaftlichen Betriebe stark dezimiert.

In Tating gibt es einige Handwerksbetriebe. Außerdem können in Tating Dinge des täglichen Gebrauchs erworben werden.

Die private Vermietung an Gäste in den Sommermonaten - auch auf den Bauernhöfen - ist eine wichtige zusätzliche Einnahmequelle.

Tating und Tümlauer-Koog bilden eine Kirchengemeinde. Die schulpflichtigen Kinder besuchen die Schulen in St. Peter-Ording, für die Kleinen steht der Kindergarten in St. Peter Ording zur Verfügung. In St. Peter-Ording ist auch eine gute ärztliche Versorgung vorhanden.



Galerie-Café Schweizer Haus am Hochdorfer Garten



- Ca. 18 km vom Nordseebad St. Peter Ording entfernt
- Bei uns finden Sie ein gemütliches und geborgenes Familienzuhaus
- In Ein- und Zweibettappartements von freundlichen Mitarbeitern 24 Stunden täglich umsorgt
- Exam. Krankenschwestern, exam. Altenpflegerinnen, Nachtwachen, exam. Lebensbegleitung, soziale und seelische Betreuung
- Freie Arztwahl, Krankengymnastik, Massage, Friseur, Fußpflege, aktivierende Dauerpflege, Kurzzeitpflege, Urlaubspflege
- Ausgebildetes Küchenpersonal serviert schmackhafte Hausmannskost - alle Diäten - natürlich werden auch Extrawünsche erfüllt
- Einkaufsfahrten, Wochenmarktfahrten, Ausflüge mit betriebseigenen Fahrzeugen, Besucher holen wir gern von öffentlichen Haltestellen ab
- Großer und gemütlicher Veranstaltungsraum für viele Darbietungen, Aufenthaltsräume, Sitzecken, Terrassen, große Parkanlagen
- Gutes Preis-Leistungsverhältnis, anerkannt von allen Krankenkassen sowie Sozialämtern
- Fordern Sie unseren Hausprospekt an

## Privates Seniorenheim Eiderstedt GmbH



Ernst-Ludwig und Eva Rohde

25882 Tetenbüll/Nordfriesland · Westereim 11

Telefon (0 48 62) 3 54 · Telefax (0 48 62) 3 73

Mitglied im Bundesverband privater Alten- und Pflegeheime und sozialer Dienste e.V.

## GEMEINDE TETENBÜLL

**T**etenbüll mit seinen ca. 700 Einwohnern ist eine Flächengemeinde. Sie umfaßt 3.648,23.68 ha, das sind 36 km<sup>2</sup>, für

Urlauber also genügend Platz, auch wenn an Wochenenden die 174 Zweitwohnungsbesitzer hinzu kommen. Dann müssen ca. 24 Personen mit 1 km<sup>2</sup> auskommen. Das sind nur statistische Zahlenspiele.

Die Gemeinde Tetenbüll hat allerdings eine ganze Menge mehr zu bieten. Das Dorf mit seinen ca. 360 Einwohnern liegt in der Mitte Eiderstedts (Herzstück), und somit ist jeder Punkt in Eiderstedt gut und bequem zu erreichen. Das Dorf ist von Kögen umgeben (Beispiele: Kirchenkoog, Osterkoog, Trockenkoog usw., insgesamt 11 Köge). Diese Köge wurden so nach und nach seit dem 11. Jhd. eingedeicht. Der jüngste Koog ist der Jordfletherkoog. Er wurde nach der großen Sturmflut von 1962 im Jahre 1972 mit einem gewaltigen sicheren Deich eingedeicht, ist aber unbewohnt.

Zur Gemeinde Tetenbüll gehören noch drei weitere Gemeindeteile: Kaltenhörn, Warmhörn und Wasserkoog. Zu so einer großen Gemeinde gehört natürlich auch eine große Kirche. Die erste Kapellensiedlung soll hier um 1113 entstanden sein. Unsere heutige Kirche wurde um 1400 erbaut. Sie gleicht mit ihrer reichhaltigen Ausmalung einem riesigen Bilderbuch. (Die Bibel der Armen.)

Zum „Haus Peters“ wird immer vor Ort etwas erzählt (Ausstellungen). Es ist eine Begegnungsstätte für Junge und Ältere sowie für Einheimische und Feriengäste geworden und ist weit über die Grenzen von Tetenbüll und auch Eiderstedt hinaus bekannt.

Wir haben in Tetenbüll auch einen kleinen Hafen mit einem Fischkutter und einigen Sportbooten sowie einen Badestrand, der gut angenommen wird.

Um die örtliche Kultur kümmern sich die Vereine, ca. 12 an der Zahl. Um gemeinsame Veranstaltungen durchzuführen, haben sich die Vereine in den Ortskulturring zusammengeschlossen.



Der größte Arbeitgeber ist das „Private Seniorenheim Eiderstedt“ der Familie Rohde. Es liegt im Ortskern und bietet vielen ein gemütliches und geborgenes Familien-zuhause. (Aktivierende Dauerpflege, Kurzzeitpflege, Urlaubspflege, Krankengymnastik, Massagen usw.) In diesem Unternehmen haben ca. 35 Damen und Herren einen Arbeitsplatz bei ca. 80 Heimplätzen.

Weiter gibt es noch ca. 15 kleinere Gewerbebetriebe, die auch auf dem Arbeitsmarkt mit für eine positive Entwicklung sorgen.

Die Gemeinde Tetenbüll ist nach wie vor stark landwirt-schaftlich strukturiert, und hier sind mittel- und auch langfristig nur kleine Veränderungen zu erwarten. Noch gibt es in Tetenbüll ca. 25 landwirtschaftliche Voller-werbsbetriebe, und wir wollen doch alle hoffen, daß diese Betriebe eine sichere Zukunft haben.

Das Dorferneuerungsprogramm ist in Tetenbüll abge-schlossen. Davon haben viele profitiert, und das Dorf hat insgesamt dadurch eine positive Entwicklung erfahren. Allerdings hört eine Dorferneuerung nie auf.

Mit der Abwasserbeseitigung kommen wir 1998 in den Ortskernen zum Abschluß. 1999 ist noch der Außen-bereich zum Abschluß zu bringen.

Zum Schluß wollen wir in Tetenbüll nicht vergessen, daß wir noch eine Grundschule haben, die mit ein Mittelpunkt des Dorflebens ist.

Dies ist ein kleiner Überblick über die amtsangehörige Gemeinde Tetenbüll und alle Einwohnerinnen und Einwohner wollen doch wohl mithelfen, daß wir zumin-dest diese so erhalten und wenn möglich ausbauen.



Hans-Werner Ohls  
**Reetdachdeckerei**

Fachbetrieb für Reetdacharbeiten aller Art



Wasserkooger Straße 8 · 25882 Tetenbüll/Wasserkoog · Telefon (0 48 65) 8 82 · Fax (0 48 65) 12 82



## Handwerksbetriebe auf Eiderstedt


# Johannes Rathje

Schmiede – Landmaschinen  
Gartentechnik

Freie Tankstelle – Progas-Vertriebsstelle

Stiga Rasentraktoren  
Hercules Zweiräder

25889 Witzwort  
Kirchenweg 24, Tel. 0 48 64-2 90, Fax 14 56



### FEST BAU

BAUGESCHAFT

Abbrucharbeiten  
Altbausanierung  
Blech- u. Eternitdächer  
Innenausbau  
Reparaturen  
Stein- u. Pflasterarbeiten  
Stahlbetonbau  
wir bauen schlüsselfertig

25889 Witzwort  
Kirchenweg 6  
Tel. 0 48 64 - 5 22



## HOMANN Elektro Maschinenbau

DREHEN · FRÄSEN · SCHLEIFEN



Reparaturen von:  
Elektrowerkzeugen · Elektromotoren  
Kompressoren · Pumpen und  
Maschinen · Wickelei

25836 Osterhever · Tel. 0 48 65/3 27

Metallbau  
**Jacob Boyens**

Schlosserei

Überdachungen · Zäune · Tore  
Geländer · Treppen · Schlüsseldienst  
Alu-, Kunststoff-Fenster und Türen

Dorfstraße 51 · 25881 Tating · Tel. 0 48 62/9 23 · Fax 12 54

Fahrradverleih  
Ferien-  
wohnungen



## GEMEINDE TÜMLAUER-KOOG

Die Gemeinde Tümlauer-Koog ist 620,112 ha groß und hat 123 Einwohner. Die Nähe zu St. Peter-Ording und Tating bewirkt, daß als zweites Standbein die private Vermietung und Urlaub auf den Bauernhöfen eine wichtige zusätzliche Einnahmequelle darstellt.

Tümlauer-Koog ist eine sonst landwirtschaftlich geprägte Gemeinde. Ursprünglich hieß Tümlauer-Koog Hermann-Göring-Koog und wurde am 20.10.1935 vom damaligen preußischen Ministerpräsidenten Hermann Göring eingeweiht.

Mit der Bedeichung wurde bereits im August 1933 begonnen. Hierbei kam auch der sogenannte freiwillige Arbeitsdienst zum Einsatz, der überwiegend die Hauptlängsstraße und die Anschlußstraße nach Tating ausbaute und die Entwässerungsgräben aushob.

Schulisch ist die Gemeinde nach St. Peter-Ording ausgerichtet. Für die Kleinen stehen die Kindergärten in St. Peter-Ording zur Verfügung. Einkäufe werden überwiegend in Tating, Garding und St. Peter-Ording getätigt, wo auch eine gute ärztliche Versorgung vorhanden ist.

Zusammen mit Tating bildet der Tümlauer-Koog eine Kirchengemeinde und den Feuerlöschverband.



Im Koog an der Tümlauer Bucht



**Treffpunkt auf Eiderstedt • Biergarten**  
**6 Sorten Bier vom Faß**  
**Cocktails vom Feinsten**  
**Ambiente zum Wohlfühlen**

Sonntag's ...**Brunch** im **ART**  
 – der etwas andere Genuß.

**Dienstags**  
**Markttag-Frühstück** ab 9 Uhr

**Spare Ribs satt**  
 Jeden Mittwoch ab 17 Uhr

**Fondue Essen**  
**Party-Service**

Fischerstraße 3-5 • 25836 Garding • 0 48 62-12 77



**CHRISTIAN MARWIG**  
 IMMOBILIENVERMITTLUNG  
 EINFAMILIENHÄUSER + LÄNDEREIEN  
 VERWALTUNG VON LÄNDEREIEN

Enge Straße 3 (Am Markt) • 25836 Garding  
 Tel. Büro 0 48 62-15 52 • priv. 83 33 oder 4 31 • Fax 3 68  
 eMail Adr. marwig@eiderstedt.de

NOTIZEN



# *Haus Eiderente*

»wohnen und pflegen«  
mit Hotelcharakter

Wolliner Straße 10  
25832 Tönning

Telefon 0 48 61/9 66 60  
Telefax 0 48 61/96 66 66

**Tönning**



## GEMEINDE WESTERHEVER

Die Gemeinde Westerhever ist 1.292,70 42 ha groß und hat 120 Einwohner. Als sogenanntes Dorf an der Nordsee ist die Gemeinde eine Halbinsel auf der Halbinsel Eiderstedt. Die Gemeinde liegt im Nordwesten Eiderstedts und ist von drei Seiten vom Meer umgeben, wobei 8 km Seedeich die Gemeinde vor lebensbedrohenden Überflutungen und zerstörenden Einwirkungen des Meeres schützt.

In der Gemeinde gibt es noch mehrere Siedlungswarften mit etlichen Häusern und dazugehöriger Trinkkühle, die bis 1962 die einzige Wasserversorgung für Mensch und Vieh darstellte.

Westerhever ist ein beliebter Ferien- und Erholungsort, denn die Sandbank, die man ohne Kurabgaben entrichten zu müssen, besuchen kann, lädt zum Baden ein.

Ein markantes Wahrzeichen ist der Leuchtturm Westerheversand, der über die Bierwerbung in ganz Deutschland bekannt ist.

Als Kulturdenkmal in der Gemeinde ist die sogenannte Wogemannsburg zu nennen. Hier haben sich Seeräuber im Mittelalter aufgehalten, die sich als Wogemänner bezeichneten. Sie raubten das Umland aus, überfielen Schiffe und verbreiteten Angst und Schrecken. An einer schwer zugänglichen Stelle errichteten sie eine Trutzburg, die der Staller mit einem Heer Freiwilliger durch Verrat im Jahre 1370 einnahm. Hierbei wurden 60

Wogemänner hingerichtet und die Burg zerstört. Aus ihren Materialien wurde das Pastorat in Westerhever und zum Teil auch die Kirche erstellt. Der Kirchturm ist übrigens der älteste Eiderstedts, datierend aus dem Jahre 1370 und diente als Seezeichen. Der Turm ist eingetragen in alten Seekarten. In der Gemeinde gibt es noch neun Hauberge. Übrigens ist diese Anzahl in keiner anderen Gemeinde mehr vorhanden, und es gibt noch hübsche Friesenkaten.

Schulisch ist Westerhever dem Schulverband Garding angeschlossen, und die Kleinen besuchen den Kindergarten in Garding.

Kulturell haben sich die vier Heverbundgemeinden Poppenbüll, Westerhever, Augustenkoog und Osterhever zusammengeschlossen. Auch verfügen sie gemeinsam über eine Feuerwehr.



*Alte Schule*  
*Landschulheim Westerhever*

60 Betten in Mehrbettzimmern für Klassen,  
Gruppen, Familien · Teilweise behindertengerecht  
Gr. Spielgarten · Grillplatz · Bolzplatz · Werkhaus  
Verpflegung vollwertorientiert

25887 Westerhever · Tel. & Fax 0 48 65/2 10



„Alte Schule“



Leuchtturm Westerhever



## GEMEINDE VOLLERWIEK

Vollerwiek ist 463,09.53 ha groß, landwirtschaftlich strukturiert und hat 198 Einwohner. Alle Dinge des täglichen Bedarfs können im ca. 8 km entfernten ländlichen Zentralort, Garding erworben werden.

Einrichtungen für Bildung, Sport, Gesundheit, Kultur und Daseinsvorsorge werden in Garding von der Gemeinde mitbenutzt. In der Gemeinde selbst sind eine dänische Grundschule und eine dänische Kinderstube vorhanden. Die Gemeinde ist zusammen mit den Gemeinden Welt und Grothusenkoog Trägerin einer Feuerwehr. Alle drei Eidergemeinden haben sich auf Vereinsebene, wie Ringreiten, Boßeln und Fremdenverkehrsverein, zusammengeschlossen.

Der Name Vollerwiek wird von verschiedenen Chronisten unterschiedlich gedeutet. Die einleuchtendste Begründung liefert Propst F. Feddersen. Er leitet „Wiek“ von „Einweich“ ab und kommt auf „volle Einweich“, eine große, tiefe Bucht - also Hafen.

Die Meier'sche Karte von 1240 weist für dieses Gebiet einige Buchten (Prielmündungen) aus, die durchaus für damalige Verhältnisse als Hafen genutzt worden sein können.

Der Fremdenverkehr spielt in der Gemeinde Vollerwiek eine große Rolle. Von daher wurde bereits im Jahre 1968 der Fremdenverkehrsverein gegründet, der auf ehrenamtlicher Basis arbeitet. Der grüne Badestrand wurde mit Toiletten und Duschen versehen, um den Gästen den Aufenthalt so angenehm wie möglich zu gestalten. Der

Ausbau von Parkplätzen, der Bau eines Kiosks und die Vermietung von Strandkörben sowie die Einrichtung einer DLRG-Wachstation haben zu einer Attraktivitätssteigerung dieser Badestelle geführt.

In der Gemeinde ist „Urlaub auf dem Bauernhof“ ein wichtiges zusätzliches wirtschaftliches Standbein für die Landwirte.

## GEMEINDE WELT

Die Gemeinde Welt ist 818,40 92 ha groß und hat 226 Einwohner. Über die Entstehung des Ortsnamens Welt gibt es eine archäologisch-historische Bedeutung, die besagt, daß Welt von Wehle abgeleitet wurde, zumal sich Welt früher Wehldt schrieb. Wehlen sind Wasserflächen, die infolge von Deichdurchbrüchen entstanden sind.

Die landwirtschaftlichen Betriebe sind - genauso wie die Hauseigentümer - bemüht, durch Appartement- und Zimmervermietung ebenso wie durch Ferien auf dem Bauernhof sich zusätzliche Einnahmequellen zu verschaffen. Diese fremdenverkehrsmäßige Bedeutung nimmt auch in dieser Gemeinde zu.

Sehenswert ist die Welter Kirche aus dem 12. Jahrhundert.

Jährlich wiederkehrende Ereignisse sind das Boßeln und das Ringreiten.

Die Nähe zu Garding bietet vielseitige Einkaufsmöglichkeiten, auch sind dort sämtliche Schularten und für die Kleinen ein Kindergarten vorhanden.



## Töpferei Vollerwiek

25836 Vollerwiek  
am Weg zum Badestrand

**Tel. (0 48 62) 83 36**

Uraltes Handwerk-  
neu entdeckt:  
Salzglasiertes Steinzeug

Geöffnet von 10.00 – 18.00 Uhr  
sonntags geschlossen



d i e G e m e i n d e n

  
meerkunst

galerie und atelier dreyer  
westerdeich 1 • 25836 Vollerwiek  
tel (0 48 62)10 30 40 • fax 10 30 89

geöffnet: dienstags bis sonntags 14 -18 Uhr  
außerhalb der saison nach vereinbarung





Hitzlöper  
St. Peter – Ordning



Ein Ausflug nach St.-Peter-Ording lohnt sich immer

# WohnWelt PAHNKE FARBENHAUS

Polstermöbel	Tapeten	Frotteewaren
Bettwaren	Farben	Badgarnituren
Betten	Teppiche	Duschvorhänge
Matratzen	Tischdekor	

Bövergeest 85f • St. Peter-Ording  
Tel. 0 48 63 / 472 60 • Fax 0 48 63 / 47 26 26



Hiermit bedanke ich mich bei allen Gewerbetreibenden, die durch ihre Werbeeinschaltung die kostenlose Verteilung dieser Broschüre ermöglicht haben und bei Herrn Laue, Ltd. Verwaltungsbeamter des Amtes Eiderstedt, für seine Unterstützung bei meiner Arbeit.

Ihre Werbeberaterin des WEKA-Verlages

Anneliese Köse



## Dünen-Therme

Das Freizeit- und Erlebnisbad mit großer Saunalandschaft in St. Peter-Ording



Kurverwaltung St. Peter-Ording • Postfach 100 • 25823 St. Peter-Ording • Telefon (0 48 63) 9 99-0 • Telefax 9 99-180

speelman to  
Irb Charlotte 510ven  
Clemens Grosse  
Dorfstraße 27  
25826 St. Peter-Ording  
Tel.: 04863-493333  
Fax: 04863-493443

Und was spielen Sie gerne?

Spielzeug zum Leben  
Knobel- und Tftspiele, spannende Familien Spiele, Kleinkinderspiele, Fahrzeuge, Rückentragenverleih

Tischlerci Meister

Ocke Meister  
Bövergeest 101a  
25826 St. Peter-Ording

- Fenster
- Türen
- Treppen
- Möbel
- Innenausbau
- Einbauschränke
- Reparaturen

Tel.: 0 48 63 / 70 33 10

Fax.: 70 33 12

## BILDUNGS- UND LEHRANSTALTEN

Bezeichnung	Straße	Telefon
Grundschule	Tetenbüll	0 48 62/7 77
Grund-, Haupt- und Realschule (Theodor-Momsen-Schule)	Garding	0 48 62/10 90 50
Nordseegymnasium	St. Peter	0 48 63/36 58
Berufsschulen	Husum	0 48 41/89 95-0

## KIRCHEN UND KINDERGÄRTEN

Bezeichnung	Straße	Telefon
ev.-luth. Kirchengemeinde Heverbund	Pastor Hans Edlef Paulsen Osterhever	0 48 65/2 11
ev.-luth. Kirchengemeinde Tating	Pastoratsweg 4, Tating	0 48 62/3 18
Wald- u. Watt-Kindergartengruppe	Esing 4, Tating	0 48 63/73 01
Halbtagsbetreuung von Einheimischen und Gästen		oder 58 20
Kindergarten Oldenswort		0 48 64/ 7 17
Ev. Kindergarten Garding		0 48 62/80 55
Kinderstube Vollerwiek		0 48 62/83 81

## SOZIALE FÜRSORGE

Bezeichnung	Straße	Telefon
DRK	Poppenbüll (Marianne Peters)	0 48 62/5 71
Diakonie Sozialstation	Garding	0 48 62/10 03-63
Diakonisches Werk	Garding	0 48 62/ 10 03-60
AWO	Norderring 15-21, Garding	0 48 62/10 03-0
Sozialstation ADS	Alter Badweg, St. Peter-Ording	0 48 63/22 00
Ambulante Krankenpflege Eiderstedt	Dorfstr. 71, Oldenswort	0 48 64/1 01 11
Diakonie Garding „Gesundheitsteam 2000“	Elhorn 12	
Handarbeitsclub im Pastorat	Herta Dircks, Vollerwiek	
1 wöchentliche Spielstunde im Pastorat		
wöchentliche Seniorennachmittag im Pastorat		

**Krankenhäuser, Ärzte, Zahnärzte, Tierärzte, Heilpraktiker**

Bezeichnung/Name	Straße	Telefon
Kreiskrankenhaus Tönning	Selckstr. 13, 25832 Tönning	0 48 61/6 11-0
Allgemeinarzt		
Dr. Markus Thoböll/Dr. Kramer	Harbleker Chaussee 17, Oldenswort	0 48 64/3 87
Dr. prakt. Arzt Hanspeter Bange	Fischerstr. 18, Garding	0 48 62/87 55
Dr. med. H.-G. Löffler	Gartenstr. 16, Garding	0 48 62/80 33
Zahnärzte		
Jens-Ulrich Krüger	Gartenstr. 16, Garding	0 48 62/12 11
Gemeinschaftspraxis H. Dammann	Eiderstedter Ring 30, Garding	0 48 62/83 67
Detlef Meyer	Osterender-Chaussee 18, Oldenswort	0 48 64/5 28
Heilpraktiker		
Ekkehard Pelliccioni	Dörpstraat 9, Osterhever	0 48 65/12 00

**Altenheime**

Privates Seniorenheim Eiderstedt GmbH	Westerenn 11, Tetenbüll	0 48 62/3 54
Altenwohn- und Pflegeheim Martje-Flohrs-Haus	Fr.-He-Tetens-Str. 9, Garding	0 48 62/1 88-0
Seniorenheim Osterhever	Lerchenweg 1, Osterhever	0 48 65/2 12
Altenheim Koch	Toftinger Str. 4, Oldenswort	0 48 64/3 40

**FERNSEH SIEMENS**

Unterhaltungselektronik · Computersysteme · Empfangsanlagen · Telefonanlagen · Hausgeräte

Osterstraße 29 · 25836 Garding · Tel. 0 48 62-82 44 · Fax 0 48 62-1 01 44 · <http://www.fernseh-siemens.de>



## BÄDER

Bezeichnung	Straße	Öffnungszeiten	
Beheiztes Meerwasserfreibad (Saisonbetrieb) mit ganzjährig geöffneter Sauna	Strandweg, Tönning		10.00-19.00 Uhr
	Strandweg, Tönning	Damen:	Di. und Do. 15.00-22.00 Uhr
		Herren:	Mo. und Fr. 15.00-22.00 Uhr
		Gemischt:	Mo. und Mi. 15.00-22.00 Uhr
		Sa.	13.00-19.00 Uhr
		Sonntags geschlossen	
Dünetherme St. Peter-Ording	Malens Knollz, St. Peter-Ording		0 48 63/81 50

## TURN- UND SPORTSTÄTTEN

Spiel- und Bolzplatz (Achter de Kark)	Tetenbüll	
Boßelverein Heverbund	Thomas Kardel	0 48 65/12 03
TSV-Oldenswort, Hinter der Schule	Frank-Michael Tranzer	0 48 64/7 39
Kinderspielplatz + Bolzplatz (am Pastoratsweg)	Welt	

## FREMDENERKEHRSVEREIN

Westerhever-Poppenbüll	Ellen Bohns, Mittelsandweg 1, 25836 Poppenbüll	0 48 65/8 66
Osterhever - Poppenbüll	Franke Schau, Dörpstraat 8, 25836 Osterhever	0 48 65/2 03

## KULTURELLE EINRICHTUNGEN

Bezeichnung	Ort	
Stadt- und Kreishauptbücherei	Garding	
Haus Peters	Tetenbüll	Wechsausstellungen in einem ehemaligen Krämerladen
Hochdorfer Garten	Tating	Einziger bäuerlicher Barockgarten in Eiderstedt
Leuchtturm Westerheversand	Westerhever	
„Schloß“ (Herrenhaus) Hoyersworth	Oldenswort	Herrenhaus „ehemaliger Sitz der Stallers von Eiderstedt“
Galerie Seegarten	Kspl. Garding	„Alter Gardinger Deich in Kspl. Garding (Ausstellungen und Musikveranstaltungen)“
Galerie Dreyer	Westerdeich 1, Welt	
Töpferei Schmidt	Altendeich 12, Vollerwiek	
Pastorat - Kirche in Welt	Ausstellungen, Veranstaltungen „Sommerkirche“	
Atelier Rungholt, Wolfgang Groß-Freytag	Rungholter Weg 4, Welt	



## VEREINE UND VERBÄNDE

Verein	Name	Straße	Telefon
B.V. Eiderbund (BoBelverein)	Kai Meister	Dorfstr. 3, Welt	0 48 62/1 07 70
Bade- und Verkehrsverein Welt - Vollerwiek eV.	R. Meggers	Im Dorf 1, Vollerwiek	0 48 62/1 75 70
FrauenboBelverein Eiderbund	Marie Jessen-Reimers	Koogchaussee 20, Grothusenkoog	0 48 62/2 72
Freiw. Feuerwehr Welt - Vollerwiek - Grothusenkoog	Willy Hems	Stockenstieg 1b	0 48 62/3 57
Hegering - Welt - Vollerwiek - Grothusenkoog	Peter Schulderinsky	Pastoratsweg 8, Welt	0 48 62/5 54
Landjugend Welt - Vollerwiek	Andreas Schumann	Am Riephof, Kating	0 48 62/9 95
Reichsbund Ringreiterverein Welt - Vollerwiek - Grothusenkoog	Erich Wiese	Blocksberg 2, Vollerwiek	0 48 62/5 13
TSV Oldenswort	K.A. Petersen	Pastoratsweg 11, Welt	0 48 62/85 37
TSV Tetenbüll	Frank-Michael Tranzer	Dorfstraße 41, Oldenswort	0 48 64/7 39
TUS Tating - Turn- und Sportverein	Asmus Asmussen	Rehmstacker Deich 1, Tetenbüll	0 48 62/84 41
BV Heverbund	Thomas Kardel	Norderheverkoogstr. 19, Osterhever	
Ringreiterverein Osterhever	Hugo Hinrichs	Meiereiweg 4, Osterhever	
Ringreiterverein Oldenswort	Hans-Heinrich Schlie	Achter de Fenn 15, Oldenswort	
Ringreiterverein Tetenbüll	Erich Asmussen	Leegeseer Weg 5, Tetenbüll	0 48 62/6 77
Ringreiterverein Tating	Reimer Hennings	Tholendorf 6, Tating	
Ringreiterverein Uelvesbüll + Norderfriedrichskoog			
BoBelverein K-Bund	Jürgen Gebert	Dorfstr., Kotzenbüll	0 48 61/12 82
Kirchenchor Welt/Vollerwiek/Grothusenkoog			
Gemischter Chor Tetenbüll		Edith Hars, Tetenbüll	0 48 62/14 67
Liedertafel Tating			
Eiderstedter Heimatbund		Albert Pahl, Westerhever	0 48 65/3 91
Laienspielgruppe Tating			
Reichsbund Tating			



## VERANSTALTUNGEN IN WELT

Feuerwehrball	2. Wochenende im Januar	Kinderringreiten	3. Wochenende im Juli
Boßelball	3. Wochenende im Februar	Dorfplatzfest	1. Sonntag im Juli
Tanz in den Mai	30.4. eines Jahres	Kinderfest	2. Sonnabend im August
Welt-Elf-Turnier	3. Wochenende im Juni	Ernteball	1. Wochenende im Oktober
Ringreiten	1. Wochenende im Juli	Laternelaufen	1. Donnerstag im Oktober

## SONSTIGES

Bezeichnung	Straße	Telefon
Müllentsorgung West	Borger Weg, 25853 Ahrenshöft	0 48 46/60 00
Parkplätze (Achter de Kark)	Tetenbüll	

## BANKEN UND SPARKASSEN

Sparkasse Nordfriesland	Markt 2, Garding	siehe Telefonbuch
Sparkasse Nordfriesland		
Regionaldirektion Eiderstedt in Oldenswort	Dorfstr. 18, 25870 Oldenswort	0 48 64/3 49
Sparkasse Nordfriesland		
Regionaldirektion Eiderstedt in Tating	25881 Tating	0 48 62/3 90
Volksbank Eiderstedt	Dorfstr. 14, 25870 Oldenswort	0 48 64/12 44 Fax 0 48 64/12 46
Volksbank Eiderstedt	Tönning, Markt 6	0 48 61/9 68 60
Volksbank Eiderstedt	Garding, Osterstr. 6-10	0 48 62/1 08 00
Vereinsbank	Garding, Osterstr. 5	0 48 62/80 22

## VERSORGUNG

Bezeichnung	Straße	Telefon
Kundenbetreuung/Störungsdienst	Schlesweg (Garding)	0 48 62/10 98 10
Wasserbeschaffungsverband Eiderstedt	Nordergeestweg 19, Garding	0 48 62/1 00 70

Bezeichnung	Straße	Telefon
Polizei/Notruf		110
Feuerwehr/Rettungsleitstelle (Husum Zentrale)		112
Polizei Tönning	Tönning, Schloßgarten 1	0 48 61/3 27
Polizei Garding	Garding, Eiderstedter Ring 4	0 48 62/10 23 10
Deutsches Rotes Kreuz Garding		0 48 62/84 84
Kreiskrankenhaus Tönning	Selckstraße 13	0 48 61/61 10
Technisches Hilfswerk	Tönning, Dithmarscher Straße	0 48 61/56 65
Feuerwehrlöschverband Tating		0 48 62/1 72 63
Feuerwehrlöschverband Osterhever		0 48 65/3 94
Feuerwehrlöschverband Welt	Grothusenkoog, Vollerwiek	0 48 62/1 71 33
Gemeindewehr Tetenbüll		0 48 65/8 02
Gemeindewehr Oldenswort		0 48 64/13 73
Amtsverwaltung Eiderstedt		0 48 62/10 00-0
Krankenwagen/Rettungsdienst		0 48 61/2 22

## IMPRESSUM



**WEKA**  
Informationsschriften-  
und Werbefachverlage  
GmbH



INTERNET: <http://www.weka-cityline.de>  
E-MAIL: [info@weka-cityline.de](mailto:info@weka-cityline.de)

Lechstraße 2, 86415 Mering  
Postfach 11 47, 86408 Mering  
Telefon: 0 82 33/3 84 - 0  
Telefax: 0 82 33/3 84 - 1 03

AUCH IM INTERNET:  
<http://www.weka.cityline.de>

**IN UNSEREM VERLAG ERSCHEINEN:**  
Broschüren zur Bürgerinformation,  
Heiraten, Wirtschaftsförderung,  
Umweltschutz und zum Thema Bauen.

Herausgegeben in Zusammenarbeit mit  
der Kommune.  
Änderungswünsche, Anregungen und  
Ergänzungen für die nächste Auflage

dieser Broschüre nimmt die Verwaltung  
oder das zuständige Amt entgegen.  
Titel, Umschlaggestaltung sowie Art  
und Anordnung des Inhalts sind zugun-  
sten des jeweiligen Inhabers dieser  
Rechte urheberrechtlich geschützt.  
Nachdruck und Übersetzungen sind -  
auch auszugsweise - nicht gestattet.

Nachdruck oder Reproduktionen, gleich  
welcher Art, ob Fotokopie, Mikrofilm,  
Datenerfassung, Datenträger oder  
Online, nur mit schriftlicher  
Genehmigung des Verlags.

01022560 / 1. Auflage • CHM / Mund  
Printed in Germany 1999







## INHALTSVERZEICHNIS

Grußwort	1
Die Gemeinden stellen sich vor	4 – 27
Was erledige ich wo?	29/30
Bildungs- und Lehranstalten	31
Kirchen und Kindergärten	31
Soziale Fürsorge	31
Gesundheitswesen	32
Bäder	33

Turn- und Sportstätten	33
Fremdenverkehrsverein	33
Kulturelle Einrichtungen	33
Vereine und Verbände	35
Veranstaltungen	36
Sonstiges	36
Banken und Sparkassen	36
Versorgung	U3
Notruftafel	U3
Impressum	U3

## BRANCHE

Liebe Leser!

Sie finden hier eine wertvolle Einkaufshilfe; einen Querschnitt leistungsfähiger Betriebe aus Handel, Gewerbe und Industrie, alphabetisch geordnet. Alle diese Betriebe haben die kostenlose Verteilung Ihrer Broschüre ermöglicht.

Alten- und Pflegeheim	10, 23	Farbenhaus	29	Reetdachdeckerei	20
Antikes/exklusive Lampen	13	Ferienwohnungen	9, 16	Rückentragenverleih	29
Architekt	15	Fleischfachgeschäft	13	Salzglasieretes Steinzeug	27
ART-Café O.K.	22	Frischemarkt	9	Sanitär	9
Bäckerei	14	Galerie/Atelier	27	Saunalandschaft	29
Bank	15	Galerie-Café	16	Schiffsmodellbau	14
Bau- und Möbeltischlerei	13	Gesundheits- u. Ernährungsberatung	16	Schlosserei	21
Baugeschäft	21	Hausmacher Wurstwaren	13	Schlüsselfertiges Bauen	21
Behinderteneinrichtung	30	Heizung	9	Schullandheim	25
Betoninstandsetzung	15	Immobilien	U2, 22	Seniorenheim	10, 30
Buddelschiffbau	14	Ing.-Büro	15	Seniorenheim Eiderstedt	18
Computer	33	Kindergartengruppe für Einheimische und Gäste	16	Software/Hardware	15
Dachdecker	20	Kommunikationstechnik	12	Sonnenstudio	12
Deutsche Telekom Partner	12	Konditorei	14	Spielzeug/Spieleverleih	29
Drehen - Fräsen - Schleifen	21	Lackierbetrieb	31	Steuerberater	U2, 15
EDV	15	Land- und Gartentechnik	21	Stoffe/Handarbeiten	16
EDV-Dienstleistungen	12	Landladen	4	Tankstelle/Progas-Vertriebsstelle	21
Eisenwaren	9	Lederwaren/Reitsportartikel	12	Tischler	13
Elektrofachgeschäft	9, 33	Lotto + Totto	9	Tischlerei	29
Elektroinstallation	13, 9	Meerkunst	27	Töpferei	27
Elektromotoren-Reparatur	21	Naturkost-Laden und Altes + Neues	16	Wohnwelt	29
Erlebnisbad	29	Naturkostladen/Holzspielzeug	16	Yoga-Kurse	16
Estricharbeiten	12	Optiker	13	Zimmerei	15
Fahrradverleih	9	Ponyreiten/Kutschfahrten	16	U = Umschlagseite	
Fahrradverleih/Ferienwohnung	21	Raumausstattung/Polsterei	12		

### G. SCHLICHT & B. BARTELS

**Steuerberater**

- Steuerberatung
- Wirtschaftsberatung • Unternehmensberatung
- Landwirtschaftl. Buchstelle

**Tönninger Str. 49 · 25836 Garding**  
**Tel. 0 48 62 / 10 04 - 0 · Fax 10 04 - 44**

### LORENZEN - IMMOBILIEN

Position: N 54° 19,958' ; E 8° 46,870'



**Olaf Lorenzen**

Norderring 42 · 25836 Garding  
 Telefon (0 48 62) 100 50 · Fax 100 58  
 E-Mail: Immobilien-Lorenzen@t-online.de