



Giesen



WOHNDERBAR -
MEHR SPIELRAUM FÜR FAMILIEN!

Kaiserstr. 21, 31134 Hildesheim
Fon (05121) 976-0 Fax (05121) 976-66

E-Mail: info@kreiswohnbau-hi.de

Kreiswohnbau
H I L D E S H E I M

Kinder brauchen Platz und sichere Freiräume beiderseits der Wohnungstür: Beides bieten Ihnen die großzügigen, familienfreundlichen Wohnungen der Kreiswohnbau Hildesheim. Bei uns genießen Sie ein ausgewogenes soziales Umfeld, gewachsene Nachbarschaften und faire Mietpreise, die noch finanziellen Spielraum lassen.

Mehr Infos unter www.kreiswohnbau-hi.de
oder persönlich unter (05121) 976 - 0

Wir schaffen Lebens|WERTE|räume



WIR BEDANKEN UNS
BEI ALLEN INSERENTEN
FÜR DIE GUTE
ZUSAMMENARBEIT.
Ihr WEKA-Verlag



Ihre Stadt.
Ihr Leben.
Ihre Seite.

www.alles-deutschland.de

Konzerte, Ausstellungen, Sportveranstaltungen,
Restaurants **Alle** Biergärten, Bringdienste,
Sportstudios, Kartbahnen **Infos** Schwimm-
bäder, Saunen **über** Vereine, Hotels, Camping-
plätze, Ferienwohnungen, Museen **Ihre** Theater,
Stadtpläne, Wetter **Stadt** Routenplaner,
Radarfallen, Fabrikverkäufe, Immobilien, Jobs ...

Herzlich willkommen in GIESEN!



Liebe Mitbürgerinnen und Mitbürger,

als Neubürger/in oder Gast der Gemeinde Giesen heiße ich Sie herzlich willkommen.

Um unsere Gemeinde besser kennen lernen zu können, erhalten Sie eine farbig gestaltete Broschüre, die wegen guter Resonanz bereits die 11. Neuauflage erfahren hat. Sie finden darin Informationen aus vielen Bereichen des Lebens in unserer Gemeinde. Sie erhalten Erläuterungen zur Geschichte der Ortschaften Ahrbergen, Emmerke, Groß Förste, Giesen und Hasede, über behördliche und kulturelle Einrichtungen, Kirchen, Handel und Gewerbe sowie über Vereine und Verbände.

Nutzen Sie das breite Angebot, das Ihnen in unserer Gemeinde zur Verfügung steht. Auch langjährigen Giesener Bürgerinnen und Bürgern wird die überarbeitete Broschüre eine gute Hilfe im Alltag sein.

Mit freundlichem Gruß

Andreas Lücke
Bürgermeister

Liebe Leser! Hier finden sie eine wertvolle Einkaufshilfe, einen Querschnitt leistungsfähiger Betriebe aus Handel, Gewerbe und Industrie, alphabetisch geordnet. Alle diese Betriebe haben die kostenlose Verteilung Ihrer Broschüre ermöglicht.

Branchenverzeichnis

Abfallentsorgung	U 3	Getränkemarkt	4	Nachrichtentechnik	17
Ambulante Pflegedienste	20, 22	Heizung	31	Giesen GmbH	20
Apotheke	20	Hochbau	4	Polsterei	17
Baufinanzierung	2	Immobilien	U 2	Putzarbeiten	31
Bauunternehmen	4	Ingenieurbüros	3	Raumausstattung	17
Beratende Ingenieure	3	Kfz-Werkstatt	28	Sanitär	31
Brandschutz	31	Kontrollwagen	17	Schlosserei	31
Containerdienst	U 3	Kosmetik	3	Pflegeheim Seniorenwohnpark	
Dachdeckerbetrieb	4	Krankenpflege ambulant Berezow	20	Giesen GmbH	20
Dekorative Wandgestaltung	17	Krankentransport	22	Solar-Technik	4
Diabetiker Beratung	20	Krematorium	U 4	Tischlerei	4
Elektroinstallation	17	Kurzzeitpflege	22	TÜV-Abnahmen	28
Fahrzeugelektronik	28	Lebensmittel	4	Versicherung	2
Fenster, Türen und Möbel	4	Lymphdrainagen	20	Vollwärmeschutz	31
Feuerbestattung	U 4	Malereibetrieb	17	Wasserverband	28
Feuerlöscher	31	Massagepraxis	20	Wasserversorgung	28
Friseur	3	McDonald's	2	Wasserwirtschaft	3
Gastronomie	2	Metallbau	31	Wohnungsunternehmen	U 3

Allianz 

Ralf Helmsen
Allianz Hauptvertreter

Baufinanzierung
Finanzberatung
Krankenversicherung

Vermittlung für die
Dresdner Bank AG

Hauptstraße 6
31180 Giesen Emmerke
Telefon 0 51 21 .27 06 55
Telefax 0 51 21 .27 06 54
Mobil 01 75 .5 43 22 31
ralf.helmsen@allianz.de
<http://vertretung.allianz.de/ralf.helmsen>



ich liebe es [®]

Gutenbergstr. 1-3 • Giesen-Emmerke

Inhaltsverzeichnis

Grußwort	1	Einrichtungen der Jugendhilfe	19
Branche	2	Schulen	19
Geschichte	5-7	Kirchen	21
Zahlen, Daten, Fakten	8	Krankenhäuser	21
Sehenswürdigkeiten	9	Ärzte, Zahnärzte, Apotheke, Krankenkasse	23
Straßenverzeichnis der Gemeinde Giesen	9-12	Bäder	23
Gemeindeorgane	12, 13	Turn- und Sportstätten	24
Behördliche Einrichtung	14, 15	Vereine und Verbände	25-27
Was erledige ich Wo?	16	Banken und Sparkassen	27
Kulturalle Einrichtungen	18	Sonstiges, Versorgung	29
Kindergärten, Heime und sonstige		Notruftafe	32



Rathausstraße 16 – 31180 Giesen
Telefon 0 51 21 / 20 86 14



Bei uns erhalten Sie nicht nur ein besonderes Ambiente, auch ein fachlich kompetentes Team steht Ihnen in den Bereichen Haar&Haut zur Verfügung.

Wir beraten Sie gerne



Ingenieurbüro

RICHTER GmbH

Beratende Ingenieure · Hildesheim



Beratung • Planung • Bauleitung

Aufgabenbereiche

- Kanalisation
- Wasserversorgung
- Erschließungen
- Abfall- / Umwelttechnik
- Kläranlagen
- Straßenbau
- Wasserbau
- Sportanlagen
- Vermessung
- Kanalkataster

Ingenieurbüro Richter GmbH 31139 Hildesheim Mittelallee 11 Telefon (05121) 9373-0
Fax (05121) 9373-73 Email info@richter-ingenieure.de Internet www.richter-ingenieure.de



**INGENIEURBÜRO
PABSCH & PARTNER**

INGENIEURGESELLSCHAFT MBH
info@ipp-consult.de • www.ipp-consult.de

Beratung • Planung • Bauleitung • Vermessung

Abwasserbehandlung • Kanalisation • Straßenbau • Wasserversorgung
Abfall- und Umwelttechnik • Gewässer- und Wasserbau • Sportstätten

Barienroder Straße 23
31139 Hildesheim
Tel. 05121 / 20 94 0
Fax 05121 / 20 94 44

*... seit über 30 Jahren Planer
der Gemeinde Giesen*

HOCH-, TIEF- UND STAHLBETONBAU • PFLASTERARBEITEN

Telefon: 05066 / 43 41

Telefax: 05066 / 44 76

info@beike-bauunternehmen.de



Frank- Kirchhof- Straße 9

31180 Giesen/Ahrbergen

www.beike-bauunternehmen.de

FLIESENARBEITEN • SCHLÜSSELFERTIGE BAUVORHABEN

Im Fachgeschäft gut bedient

M.M.M.

Möbeltischlerei Marcus Münter

- Möbelbau
- Ladenbau
- Messebau
- Treppenbau
- Fensterbau
- Fenster und Türen

- Innentüren
- Parkett und Teppich
- Restauration
- Heizung & Sanitär
- Installationen

M.M.M. PLUS

Werkstatt
Siemensstraße 32
31180 Giesen/Ahrbergen
Tel. 05066 - 709301
<http://www.mmm-ansichtssache.de>

ANSICHTSSACHE

wohnen und mehr

by

M.M.M.

Living and Lifestyle

Wohn-Accessoires
Wohn-Sculpturen
Kunstpflanzen
Dekoration
Tische & Stühle
Möbel

Verkaufsausstellung
Siemensstraße 31
31180 Giesen/Ahrbergen
Tel. 05066 - 709300
Öffnungszeiten:
Mo & Mi 12:00 – 18:00 Uhr
Sa 10:00 – 13:00 Uhr

Kubec

Dachdeckermeisterbetrieb

Dacharbeiten

Dachrinnen

Reparaturen

Fassadenverkleidung

(0 51 21)

77 06 90

Meisenweg 19 · 31180 Giesen Fax (0 51 21) 77 74 39
Internet: www.kubec.de, E-Mail: DDMKubec@aol.com

Seit 1974

Die seit Jahrhunderten selbständigen Ortschaften Ahrbergen, Emmerke, Groß Förste, Groß und Klein Giesen und Hasede wurden am 1. März 1974 zu einer neuen Gemeinde Giesen zusammengeschlossen.

Der Neugründung der Gemeinde Giesen im Jahr 1974 gingen drei Jahre voran, in denen sich die später in der Gemeinde Giesen aufgehenden Ortschaften (ohne Emmerke) zu einer Samtgemeinde zusammenschlossen. Mit ihren ca.10.000 Einwohnern liegt die neue Verwaltungseinheit zwischen den Städten Hildesheim und Sarstedt.

Giesen (früher Groß- und Klein Giesen)

Als ursprünglicher Dorfname erscheint 1147 „Jesen“ und 1193 „Gesin“. Zur fränkischen Zeit kam Giesen zum Archidiakonatsbezirk Groß Förste, der aber bald in dem Hildesheimer Groß-Archidiakonat aufging. Bischof Hezilo überwies 1068 dem Moritzstift den Zehnten in Giesen.

Dieser Besitz fand 1151 in einer Urkunde durch Bischof Bernhard I. die Bestätigung. Mehrmals wurden im Verlauf des 14. Jahrhunderts die Klöster St. Michael und Godehard, das Bart-

holomäi- und Kreuzstift mit Güterbesitz in Giesen genannt. Die Kirche wurde 1424 dem Godehardkloster einverleibt.

Neben auswärtigen geistlichen und weltlichen Grundherren war im Ort ein Rittergeschlecht von Giesen ansässig. Es tritt zuerst in Urkunden des 12. Jahrhunderts auf und ist im 15. Jahrhundert erloschen.

Ahrbergen

Die erste urkundliche Erwähnung des Ortes fällt in die Regierungszeit des Bischofs Hezilo von 1054 bis 1079 als „Arebergun“.

Der Inhalt besagt, dass die Äbtissin Alberat der Hildesheimer Kirche Erbgrundstücke in Lungerbache, Steinvörde und Wathlingen (Kreis Celle) übereignete, wogegen ihr vom Bischof Hezilo Nutznießungen von Gütern in „Arebergun“ zuerteilt wurden. Von dem Ortsgeschlecht ist 1147 bis 1190 ein Kono de Arebergun erwähnt, dieser erscheint in vier Urkunden unter Bischof Udo und Bischof Berthold als Zeuge. Mit dem hiesigen alten „Rittergut“ ist die Geschichte dieses Geschlechts, das dem sächsischen Uradel entstammte, eng verbunden.



St. Vitus Kirche in Giesen



Kiesseen in Ahrbergen

Emmerke

Urkundlich ist das Dorf Emmerke als die älteste geschlossene Siedlung unserer Heimatlandschaft anzusehen. Es wird bereits 854 in einem Güterverzeichnis des Klosters Corvey unter der Ortsbezeichnung „Ammerki in Scotelingen“ genannt.

Auch die Hildesheimer Kirche erhielt in Emmerke früh einen Hof übertragen, welcher abhanden gebracht, von Bischof Hezilo (1054–1179) ihr zurückgegeben wurde. Die Stiftungsurkunde des Godehardiklosters 1146 führt die Namensform „Embrike“ an. Abgewandelt lautet dieselbe 1250 und 1251 „Embroke“.

Groß Förste

Über Ursprung und Alter des Dorfes gibt der Ortsname Aufschluss. Darin steckt nämlich die alte Endung „ithi“, die die Stellung eines Grundwortes hat und eine feste „Stätte“ bedeutet, an der sich mehrere Sippen zu einer dauernden Wohngemeinschaft vereinigten. Die günstige Ortslage war früher gut geeignet für eine Malstätte, die sich bei Förste befunden haben soll. Nach Einführung der kirchlichen Organisation hat es auch ursprünglich ein Archidiakonat Förste gegeben, das dem Bischof zustand, der es 1360 vergab. Ur-

kundlich findet das Dorf im Jahr 1068 seine erste Erwähnung. Bischof Hezilo überwies damals dem von ihm gegründeten Moritzkloster ein Vorwerk in Förste.

Hasede

Weithin ist Hasede durch seine Mühlenwerke, die vom Wasser der Innerste getrieben werden, bekannt geworden. Urkundlich kommt der Name des Ortes 1146 als „Hasen“ vor. Bischof Bernhard (1130–1153) schenkte 1146 dem Godehardikloster eine Hufe in „Hasen“. Von der Familie, die sich nach dem Ort nennt, wird 1187 „Berthold de Hasen“ erwähnt. Während des ganzen Mittelalters blieb die Form des Ortsnamens unverändert. Eine Mühle des Dompropstes kommt 1361 zur Erwähnung, die 1370 an die von Salder versetzt wurde. Daneben wird 1460 eine Klickmühle zwischen Hasede und Förste genannt.

Allgemeines

Das Landschaftsbild der zwischen dem Kippput und dem Giesener Wald gelegenen Orte wird sichtbar mitbestimmt von der Kalihalde des früheren Kaliwerks „Siegfried“, das seit Beginn



Friedhofskapelle in Emmerke



St.-Andreas-Kirche in Hasede

des 20. Jahrhunderts große Bedeutung für die Gemeinde hatte. Leider wurde die Produktion im Jahr 1987 eingestellt. Trotzdem bleibt der Bezug zur Tradition des Bergbaus erhalten. Früher waren die Bauerndörfer durch die Haupterwerbszweige Ackerbau und Viehzucht geprägt. Die Entstehung der Kali-Industrie und anderer Gewerbebezüge hat die Struktur der ursprünglich landwirtschaftlich bestimmten Dörfer nach 1900 grundlegend gewandelt.

Nach dem Zweiten Weltkrieg stieg die Bevölkerungszahl infolge des Zustroms von Vertriebenen erheblich an. Ab 1952 wurden in Ahrbergen, Emmerke und Groß Giesen wegen der zunehmenden Kinderzahl neue Schulgebäude errichtet. In allen Ortschaften sind neue Wohngebiete erschlossen und zentrale Wasserversorgungen und Ortskanalisationen mit Kläranlagen gebaut worden. In Emmerke und Hasede erfolgte die Ansiedlung verschiedener industrieller und gewerblicher Betriebe, in denen zahlreiche Einwohner neue Arbeitsplätze gefunden haben. Die Gemeinde Giesen, die verkehrsgünstig zwischen den Ballungsräumen Hannover und Hildesheim liegt, ist stark landwirtschaftlich strukturiert, jedoch auch mitgeprägt durch die Kali-Industrie sowie durch traditionsreiche Mühlenwerke. Im regionalen Raumordnungsprogramm ist Giesen als Grundzentrum eingestuft worden.

Im Flächennutzungsplan sind schwerpunktmäßig Wohngebiete ausgewiesen. Kontinuierlich sind in allen Ortschaften umfangreiche Neubaugebiete erschlossen worden. Es konnten aber auch erhebliche Gewerbeflächen in den Ortschaften Emmerke und Hasede ausgewiesen werden.

Im Jahr 1978 wurde das vorhandene Rathaus durch einen Anbau erweitert. In diesem Gebäude, das im Verbund mit dem Rathaus ein Gemeindezentrum darstellt, sind die Ortsfeuerwehr Giesen, die Polizei, der Fahrzeugpark des gemeindlichen Bauhofs sowie Sitzungsräume für die Gemeinde und die Feuerwehr untergebracht. Im zentralen Ort der Gemeinde, der Ortschaft Giesen, ist 1984 eine Sport- und Mehrzweckhalle mit einer Hallenfläche von 22 x 45 m ihrer Bestimmung übergeben worden. Diese Halle steht den Sportlern aller Ortschaften und auch für kulturelle Veranstaltungen zur Verfügung.

Einen wichtigen Schritt in Sachen Umweltschutz hat die Gemeinde durch die Entscheidung zur Errichtung einer neuen zentralen Kläranlage für alle Ortschaften getan. Die 1. Baustufe, an die die Ortschaften Giesen, Hasede, Groß Förste und Klein Förste (Gemeinde Harsum) angeschlossen sind, ist seit September 1986 in Betrieb. Nach Fertigstellung der erforderlichen Pumpstationen sind seit April 1992 alle Ortschaften an die zentrale Kläranlage angeschlossen.

Zum Zusammenwachsen der Ortschaften soll ein noch zu erweiterndes Rad- und Wanderwegenetz beitragen, das insbesondere die Grünzonen miteinander verbindet.

Nach Aufgabe des Bundeswehrstandortes in der Ortschaft Ahrbergen Ende 1994 ist auf dem ca. 28 ha großen Gelände ein Gewerbezentrum mit ca. 25 mittelständischen Gewerbebetrieben entstanden.

Zusammen mit der Stadt Hildesheim wird zurzeit ein interkommunales Gewerbegebiet auf einer Gesamtfläche von über 200 ha geplant. Seit dem 01. April 1999 gilt in Giesen das neue Kommunalverfassungsrecht. Ab diesem Zeitpunkt wird die Gemeinde von einem direkt gewählten hauptamtlichen Bürgermeister, der sowohl Repräsentant als auch Verwaltungschef ist, geführt.

Auch in Zukunft wird es Schwerpunkt der Arbeit der Gemeinde sein, dafür Sorge zu tragen, dass sich alle Bürger in ihrem Gemeindegebiet wohl fühlen werden.



Bergmannsdenkmal in Giesen

Fläche

33,90 km², davon OT.

Ahrbergen.....	7,2 km²
Emmerke.....	6,6 km²
Giesen.....	12,9 km²
Groß Förste.....	3,0 km²
Hasede.....	4,2 km²

Lage

Nordrand der deutschen Mittelgebirge

Höhe

70–100 m über NN (höchste Erhebung: Giesener Berge 163 m)

Bevölkerung (Stand: 01.01.2007)

10.016 Einwohner, davon Ortschaft

Ahrbergen.....	2.136 Einwohner
Emmerke.....	1.854 Einwohner
Giesen.....	3.549 Einwohner
Groß Förste.....	887 Einwohner
Hasede.....	1.590 Einwohner

davon 45% katholisch, 34% evangelisch-lutherisch,
21% sonstige Konfessionen.

Einwohner unter 18 Jahren = 20%, über 60 Jahre = 22%.

Bevölkerungsdichte: 295 Einwohner/km²

Funktion nach dem regionalen Raumordnungsprogramm

Die Gemeinde Giesen ist Grundzentrum. Zentraler Ort: Giesen.

Besondere Entwicklungsaufgaben: ... Wohnen und Gewerbe

Wirtschaftsstruktur

Landwirtschaft, Gewerbe und Industrie, Mühlenwerke sowie andere Betriebe verschiedener Branchen.

Verkehrssituation

BAB-Anschluss über Hildesheim und Laatzen

B6: Anbindung der Ortschaften Ahrbergen, Groß Förste, Giesen, Hasede

B1: Anbindung der Ortschaft Emmerke

DB-Anschluss in der Ortschaft Emmerke

Kanalanschluss über Stichkanal Hildesheim
regionale Busverbindungen

Entfernungen:

Kreisstadt Hildesheim 8 km

Landeshauptstadt Hannover 25 km

Postleitzahl

Es besteht eine einheitliche Postleitzahl für alle Ortschaften der Gemeinde Giesen: 31180.

Telefon/Breitbandverkabelung

Telefonisch gibt es für Giesen leider kein einheitliches Amtsgebiet.

Die Ortschaften Ahrbergen und Groß Förste sind dem Amtsbereich Sarstedt (05066), die Ortschaften Giesen, Hasede und Emmerke dem Amtsbereich Hildesheim (05121) zugeordnet. In allen Ortschaften ist der Zugriff auf einen schnellen Internetzugang (DSL) möglich.

„Giesener Gemeindebote“

heißt das Mitteilungsblatt der Gemeinde Giesen, das kostenlos an alle Haushalte verteilt wird. In ihm werden neben amtlichen Bekanntmachungen Mitteilungen der Vereine, Verbände, Kirchen usw. für das gesamte Gemeindegebiet bekannt gemacht. Erscheinungsweise jeweils freitags 14-tägig.

Gräberfeld Giesener Forst

Das aus 43 Hügeln bestehende Gräberfeld ist der Bestattungsort einer Bevölkerung der älteren Bronzezeit (1600 bis 1200 vor Christi). In dieser Zeit wurden die Toten in Baumsärgen unter Hügelaufschüttungen beigesetzt. Häufig hat man diese Erdhügel mit einem Steinkranz oder einem Graben umgeben, um sie als Totenbezirk zu kennzeichnen. Eine zum Gräberfeld gehörende Siedlung wird erfahrungsgemäß in unmittelbarer Nähe gelegen haben.

Naturschutzgebiete „Haseder Busch“, „Ahrberger/Groß Förster Holz“

Es handelt sich um Auenwälder mit üppigem Blütenteppich und reicher Vogelwelt, gelegen am Altarm der Innerste in den Ortschaften Hasede, Ahrbergen und Groß Förste.

Naturschutzgebiet „Giesener Teiche“

Die Giesener Teiche, in einem malerischen Waldwinkel am Südosthang der Giesener Berge gelegen, gehören zwar zum Ho-

heitsgebiet der Stadt Hildesheim, sie sind jedoch mit der Gemeinde Giesen eng verwachsen. Die Schilderung „Die Teiche“ von Hermann Löns ist an diesem Platz entstanden. Seltene Pflanzen und Vögel sind hier zu beobachten.

Bundeswehr

Die Ortschaft Ahrbergen war seit 1959 Standort des Instandsetzungsbataillons¹.

Seit 1983 bestand eine Patenschaft zur 4. Kompanie. Im Zuge der Strukturänderungen bei der Bundeswehr ist der Standort Ahrbergen zum 30.9.1994 aufgelöst worden.

Partnerstadt

Seit über 30 Jahren besteht eine Partnerschaft mit der französischen Stadt Chabanais. Es finden regelmäßig offizielle Besuche und Jugendbegegnungen statt.

Straßenverzeichnis von Giesen

GIESEN

Ahrbergen (A)	Am Mühlengraben (Gr)
Emmerke (E)	Am Osterberg (E)
Giesen (G)	Am Seeberg (A)
Groß Förste (Gr)	Am Sportplatz (A)
Hasede (H)	Am Thie (G)
Adolf-Kolping-Straße (E)	Am Waldstadion (G)
Ahornweg (G)	An den Rotten (H)
Alte Heerstraße (Gr)	An der Kirche (A)
Am Dorfplatz (A)	Andreasstraße (H)
Am Dreisch (G)	Asternweg (E)
Am Ehrenmal (H)	Auf der Ferlicht (G)
Am Friedhof (G)	Auf der Lade (Gr)
Am Fuchsbau (E)	Bahnhofstraße (E)
Am Heber (G)	Beekfeld (G)
Am Lindenbrink (A)	Beethovenstraße (A)

Berbaumsteg	(G)	Gerhart-Hauptmann-Straße	(G)
Bergstraße	(E)	Giesener Straße	(E)
Berliner Straße	(A)	Gießereistraße	(E)
Bernwardstraße	(G)	Godehardstraße	(Gr)
Beuke	(H)	Görbleeksweg	(G)
Beverinstraße	(Gr)	Graseweg	(G)
Birkenstraße	(A)	Groß Beelter Straße	(G)
Blumenstraße	(A)	Güldener Winkel	(E)
Bodengrund	(G)	Großer Hof	(H)
Brede	(G)	Güldener Winkel	(E)
Breite Straße	(G)	Gutenbergstraße	(E)
Brenneckestraße	(H)	Händelstraße	(A)
Breslauer Straße	(G)	Hainweg	(G)
Brückenstraße	(H)	Hannoversche Straße	(H)
Burgstraße	(Gr)	Harsumer Mühlenweg	(H)
Buschstraße	(E)	Hasperweg	(A)
Calenberger Landstraße	(E)	Hauptstraße	(E)
Chabanais-Platz	(E)	Haydnstraße	(A)
Dahlhof	(G)	Heinrich-Goebel-Straße	(A)
Dechant-Bluel-Straße	(H)	Heinrich-Hillebrandt-Straße	(E)
Dunkle Straße	(H)	Heinrichstraße	(A)
Eichendorffstraße	(E)	Henkenweg	(H)
Elzer Straße	(E)	Hermann-Löns-Straße	(G)
Emmerker Straße	(G)	Hermannstraße	(A)
Enge Straße	(G)	Hildesheimer Straße	(A)
Entenweiher	(A)	Hinter den Gärten	(H)
Erlenweg	(A)	Hinter der Kirche	(G)
Eschenweg	(A)	Hoher Weg	(E)
Escherder Kirchweg	(E)	Holzfeldweg	(A)
Eulenstraße	(E)	Hügelstraße	(A)
Fichtestraße	(E)	Im Heere	(A)
Finkenstraße	(G)	Im Meere	(Gr)
Fleckenfeld	(A)	Im Teiche	(G)
Frank-Kirchhof-Straße	(A)	Im Winkel	(Gr)
Friedrich-Ebert-Straße	(E)	Industriehof	(H)
Fürstenhall	(A)	Industriestraße	(E)
Gänsekamp	(E)	Innersteweg	(A)
Gartenstraße	(G)	Jördensweg	(H)

Johann-Sebastian-Bach-Straße	(A)	Morgenstern	(A)
Junkernstraße	(E)	Mozartstraße	(A)
Kampstraße	(H)	Mühlenstraße	(H)
Kantstraße	(E)	Nordstraße	(G)
Kapellenweg	(A)	Obernweg	(G)
Kattenbleeksweg	(G)	Osterfeld	(E)
Kirchstraße	(A)	Ostertor	(G)
Kirchtorweg	(E)	Pankratiusstraße	(Gr)
Kleine Straße	(H)	Paradiesstraße	(G)
Klickenweg	(H)	Paulusstraße	(H)
Königsberger Straße	(A)	Platanenhof	(A)
Königsberger Weg	(G)	Postweg	(H)
Krugstraße	(A)	Rathausstraße	(G)
Krukenstieg	(E)	Rosenweg	(E)
Küsterstraße	(G)	Rotdornweg	(A)
Kurze Straße	(A)	Sandstraße	(G)
Ladebleek	(H)	Schachtstraße	(G)
Landwehr	(A)	Schäfergasse	(A)
Landwehrgasse	(A)	Schäferweg	(E)
Landwehrweg	(G)	Schiebenkamp	(G)
Latherwischweg	(G)	Schießstand	(G)
Leibnizstraße	(A)	Schleifmühlenweg	(E)
Lendertberg	(H)	Schmiedegang	(Gr)
Lerchenkamp	(H)	Schmiedestraße	(H)
Liebigstraße	(A)	Schöne Aussicht	(G)
Liegnitzer Straße	(A)	Schulstraße	(A)
Lindenweg	(Gr)	Schulweg	(E)
Lönsstraße	(E)	Schwanenring	(A)
Marienstraße	(A)	Seefeld	(G)
Marienweg	(H)	Seewiese	(A)
Martin-Luther-Straße	(H)	Siedlerweg	(A)
Martinsweg	(E)	Siemensstraße	(A)
Matthäistraße	(H)	Specke	(E)
Max-Seebboth-Straße	(E)	Sportallee	(E)
Max-von-Schenkendorf-Straße	(G)	Steinstraße	(G)
Meerweg	(G)	Stieweg	(E)
Meierstraße	(H)	Stobenstraße	(E)
Meisenweg	(G)	Südbeeke	(G)

Südstraße.....(G)	Wesergarten.....(Gr)
Trift.....(A)	Weserstraße.....(Gr)
Tulpenweg.....(E)	Weststraße.....(G)
Uferweg.....(G)	Wiesenstraße.....(E)
Ulmenweg.....(G)	Wildgansstieg.....(A)
Vitusweg.....(G)	Windmühlenstraße.....(E)
Waldstraße.....(G)	Wolfskuhle.....(G)
Welle.....(H)	Zur Alten Mühle.....(Gr)

Gemeindeorgane

GIESEN

Name	Anschrift	Partei	Telefon
Bürgermeister	Rathausstraße 27, 31180 Giesen	CDU	0 51 21/93 10-51
Andreas Lücke	priv. Magdalenenweg 24, 31139 Hildesheim		0 51 21/6 28 88
Allgemeiner Vertreter des Bürgermeisters	Rathausstraße 27, 31180 Giesen		0 51 21/93 10-10
Gerhard Schlüter	priv. Kapellenweg 3, 31180 Ahrbergen		0 50 66/41 71
1. stellv. Bürgermeister Dr. Heinz-Lorenz Günter		CDU	0 50 66/6 21 23
2. stellv. Bürgermeister Helmut Meyer		SPD	0 5066/34 29

Mitglieder des Gemeinderates:

Möller, Josef Theodor, Ratsvorsitzender	Emmerke, Hauptstraße 17	CDU	01 70/3 11 97 54
Deumler, Lieselotte	Giesen, Finkenstraße 29	CDU	0 51 21/77 07 89
Dittrich, Thomas	Emmerke, Schleifmühlenweg 10	CDU	0 51 21/6 35 75
Drechsel, Wolfgang	Emmerke, Kirchtorweg 3	SPD	0 51 21/6 34 01
Eggers, Bernhard	Groß Förste, Burgstraße 10	SPD	0 50 66/39 81
Fricke, Karsten	Giesen, Graseweg 1	FDP	0 51 21/77 77 78
Dr. Günter, Heinz-Lorenz	Ahrbergen, Schwanenring 45	CDU	0 50 66/6 21 23
Harenberg, Franz-Josef	Groß Förste, Godehardstraße 7	CDU	0 50 66/25 30
Jacob-Lavall, Nicole	Hasede, Dech.-Bluel-Straße 4	SPD	0 51 21/77 08 84
Jahns, Hubert	Giesen, Auf der Ferlicht 8	SPD	0 51 21/77 71 00
Langer, Andreas	Emmerke, Windmühlenstraße 25	CDU	0 51 21/6 32 15
Lücke, Andreas	Hildesheim, Magdalenenweg 24	CDU	0 51 21/6 28 88
Marheineke, Heinz-Jürgen	Hasede, Hannoversche Straße 49	CDU	0 51 21/77 08 41
Meyer, Helmut	Ahrbergen, Liegnitzer Straße 4	SPD	0 50 66/34 29
Meyer, Uwe	Giesen, Steinstraße 3	CDU	0 51 21/77 70 01

Name	Anschrift	Partei	Telefon
Nowitzki, Gerhard	Ahrbergen, Kirchstraße 12	SPD	0 50 66/35 09
Pagel, Ursula	Giesen, Rathausstraße 55	CDU	0 51 21/77 09 20
Pape, Herbert	Ahrbergen, Blumenstraße 12	SPD	0 50 66/69 09 80
Raue, Thomas	Giesen, Landwehrweg 6	SPD	0 51 21/77 04 15
Siekiera, Iris	Giesen, Schöne Aussicht 2	SPD	0 51 21/7 72 85
Stolze, Christian	Giesen, Gartenstraße 14	CDU	0 51 21/6 96 62 60
Teltemann, Josef	Ahrbergen, Marienstraße 4	CDU	0 50 66/74 75
Thiele, Wolfram	Hasede, Industriebhof 10 a	SPD	0 51 21/77 09 45
Tölpe, Ronald	Hasede, Beuke 11	CDU	0 51 21/77 00 01
Wasmann, Norman	Hasede, Klickenweg 8	CDU	0 51 21/77 90 67

Parteien/Fraktionen	Anschrift
Fraktionsvorsitzende im Rat der Gemeinde	
CDU Fraktion – Langer, Andreas	Emmerke, Windmühlenstraße 25
SPD Fraktion – Meyer, Helmut	Ahrbergen, Liegnitzer Straße 4

Verwaltungsausschuss und Ratsausschüsse mit ihren Vorsitzenden:

Bezeichnung	Name	Anschrift
Verwaltungsausschuss	Bürgermeister Andreas Lücke	Giesen, Rathausstraße 27
Ausschuss für Finanzen und Gemeindeentwicklung	Heinz-Jürgen Marheineke	Hasede, Hannoversche Straße 49
Bauausschuss	Franz-Josef Harenberg	Groß Förste, Godehardstraße 7
Ausschuss für Familie, Soziales und Jugend	Iris Siekiera	Giesen, Schöne Aussicht 2
Ausschuss für Sport, Kultur, Umwelt und Feuerschutz	Thomas Raue	Giesen, Landwehrweg 6
Schulausschuss	Wolfgang Drechsel	Emmerke, Kirchtorweg 3

Ortsbürgermeister

Ort	Name	Anschrift	Partei
Ahrbergen	Herbert Pape	Ahrbergen, Blumenstraße 12	SPD
Emmerke	Josef Theodor Möller	Emmerke, Hauptstraße 17	CDU
Giesen	Uwe Meyer	Giesen, Steinstraße 3	CDU
Groß Förste	Franz-Josef Harenberg	Groß Förste, Godehardstraße 7	CDU
Hasede	Ronald Tölpe	Hasede, Beuke 11	CDU

Gemeinde Giesen

Rathausstraße 27
31180 Giesen

Tel. 0 51 21/93 10-0
Fax. 0 51 21/93 10-80
eMail: info@giesen.de
Internet: www.giesen.de

Bürgermeister	Andreas Lücke	
Allgemeiner Vertreter des Bürgermeisters	Gerhard Schlüter	
Ämter	Amtsleiter	Zimmer-Nr.
Hauptamt	Gerhard Schlüter	2.03
Kämmerei	Horst Berger	1.16
Ordnungsamt- und Sozialamt	Werner Krause	1.05
Bauamt	Peter Klose	3.03

Sprechstunden im Rathaus

Mo., Di., Fr. 9.00–12.00 Uhr, Do. 15.00–18.00 Uhr und nach Vereinbarung

Sprechstunden der Sozialarbeiterin:

jeden 1. Dienstag im Monat von 10.00–12.00 Uhr

Sonstige behördliche Einrichtungen	Name	Anschrift	Telefon
Schiedspersonen, Vertreterin	Manfred Steinbrecher	Giesen, Emmerker Str. 23	0 51 21/77 00 79
	Karin Wrase	Hasede, Dechant-Bluel-Str. 45	0 51 21/77 01 34

Bezirksschornsteinfegermeister

Bezirk	Name	Anschrift	Telefon
Ahrbergen	Holger Störmer	Fasanengarten 27 31157 Sarstedt	0 50 66/6 26 39
Giesen	Burkhard Müller	Marienburger Straße 28 31199 Diekholzen	0 51 21/26 79 52
Emmerke	Burkhard Müller	Marienburger Straße 28 31199 Diekholzen	0 51 21/26 79 52
Hasede	Burkhard Müller	Marienburger Straße 28 31199 Diekholzen	0 51 21/26 79 52
Groß Förste (Am Mühlengraben, Auf der Lade, Wesergarten)	Burkhard Müller	Marienburger Straße 28 31199 Diekholzen	0 51 21/26 79 52
alle übrigen Straßen	Holger Störmer	Fasanengarten 27 31157 Sarstedt	0 50 66/6 26 39

Postagenturen	Schalteröffnungszeiten	Telefon
Quelle Agentur, G. Seidel	Mo-Fr. 7.30 – 12.00 Uhr, 15.00 – 18.00 Uhr	0 50 66/6 28 02
Ahrbergen, Hildesheimer Straße 35	Sa. 7.30 – 12.00 Uhr	
Second-Hand-Shop M. Mahler	Di. Mi. Fr. u. Sa. 9.00 – 10.00 Uhr	0 51 21/77 70 14
Rathausstraße 68	Mo. u. Do. 15.00 – 16.00 Uhr	
Rewe-Markt, A. Erben	Mo.–Fr. 10.00 – 18.00 Uhr	
Hasede, Hannoversche Straße 82	Samstag 8.00 – 13.00 Uhr	
Blumen-Böhm	Mo-Fr 9.00 – 12.00 Uhr, 15.00 – 18.00 Uhr	0 51 21/6 24 28
Emmerke, Stobenstraße 8	Sa. 9.00 – 12.00 Uhr	

Polizei	Sprechstunden	
Polizeistation Giesen, Küsterstraße 11	Mo., Mi., Fr. 9.00 – 10.00 Uhr	0 51 21/28 33 60
Di. 15.00 – 16.00 Uhr, Do. 16.00 – 18.00 Uhr		Fax 28 33 61

Wichtige Behörden außerhalb der Gemeinde

Bezeichnung	Anschrift	Telefon
Landkreis Hildesheim	Bischof-Janssen-Straße 31, 31134 Hildesheim	0 51 21/3 09-0
Finanzamt	Kaiserstraße 47, 31134 Hildesheim	0 51 21/3 02-0
Arbeitsagentur	Am Marienfriedhof 3, 31134 Hildesheim	0 51 21/9 69-0
Justizbehörden	Kaiserstraße 60, 31134 Hildesheim	0 51 21/9 68-0
Gewerbeaufsichtsamt	Hindenburgplatz 20, 31134 Hildesheim	0 51 21/16 00-0
Handwerkskammer	Braunschweiger Straße 53, 31134 Hildesheim	0 51 21/1 62-0
Industrie- und Handelskammer	Hindenburgplatz 20, 31134 Hildesheim	0 51 21/1 05-0
GLL Hameln (Katasterverwaltung)	Langelinienwall 26, 31134 Hildesheim	0 51 21/1 64-03
Regierungsvertretung Hannover/Nienburg	Am Waterlooplatz 11, 30169 Hannover	05 11/1 06-7501
Landesbehörde für Straßenbau und Verkehr Hannover	Dorfstraße 17 – 19, 30519 Hannover	05 11/3 99 36-0
Nieders. Landesamt für Soziales Jugend und Familie	Domhof 1, 31134 Hildesheim	0 51 21/3 04-0

In Sachen	Welches Amt
Abbruch von Gebäuden	Bauamt
Abwasserbeseitigung	Bauamt
Adoptionen	Landkreis Hildesheim
Altenbetreuung	Landkreis Hildesheim
An-, Ab- und Ummeldungen	Einwohnermeldeamt
Ausbildungsförderung	Landkreis Hildesheim
Ausländerangelegenheiten	Landkreis Hildesheim
Baugenehmigungen	Bauamt/Landkreis Hildesheim
Bebauungspläne	Bauamt
Beglaubigungen (amtlich)	Einwohnermeldeamt
Bestattungs- und Friedhofswesen	Bauamt
Bußgeldstelle	Ordnungsamt
Ehefähigkeitszeugnis	Standesamt
Eheschließung	Standesamt
Einbürgerungen	Landkreis Hildesheim
Elterngeld	Landkreis Hildesheim
Entwässerung	Bauamt
Fahrausweise für Schüler	Landkreis Hildesheim
Familienfürsorge	Landkreis Hildesheim
Fischereischeine	Ordnungsamt
Führungszeugnisse	Einwohnermeldeamt
Fundbüro	Ordnungsamt
Geburtenanmeldung	Standesamt
Gewerbeangelegenheiten	Ordnungsamt
Gleichstellungsbeauftragte	Gemeinde
Grundstückverwaltung	Bauamt
Haushaltsbescheinigung f. Kindergeld	Einwohnermeldeamt
Hundesteuer	Steueramt
Jubiläen	Hauptamt
Jugendhilfe	Landkreis Hildesheim
Jugenschutz	Landkreis Hildesheim
Kfz-Zulassung	Landkreis Hildesheim
Kinderausweise	Einwohnermeldeamt
Kindergärten	Ordnungsamt
Kirchenaustritte	Standesamt

In Sachen	Welches Amt
Kleingärten	Hauptamt
Krankentransporte	Landkreis Hildesheim
Lärmbekämpfung	Ordnungsamt
Lebensbescheinigungen	Einwohnermeldeamt
Lebensmittelüberwachung	Landkreis Hildesheim
Lohnsteuerkarten	Einwohnermeldeamt
Müllabfuhr	Zweckverband Abfallw. Hildesheim
Namensänderungen	Standesamt
Naturschutz	Landkreis Hildesheim
Obdachlose	Ordnungsamt
Öffentlichkeitsarbeit	Hauptamt
Pachtwesen	Hauptamt
Personalausweise/Reisepässe	Einwohnermeldeamt
Personenstandswesen	Standesamt
Plakatanschlag	Ordnungsamt
Polizeiliches Führungszeugnis	Einwohnermeldeamt
Prozesskostenhilfe	Amtsgericht
Rechtswesen	Hauptamt
Rentenanträge	Ordnungsamt/Landkreis Hildesheim
Schulangelegenheiten	Hauptamt
Sozialhilfe/ALG II	Jobcenter
Spendenbescheinigungen	Kämmerei
Sperrmüllabfuhr	Zweckverband Abfallw.Hildesheim
Sportanlagen (Verwaltung)	Ordnungsamt
Sportförderung	Ordnungsamt
Statistiken	Einwohnermeldeamt/Hauptamt
Unterschriftsbeglaubigungen	Einwohnermeldeamt
Urkunden	Standesamt
Vaterschaftsanerkenntnisse	Standesamt
Versammlungs- und Vereinswesen	Ordnungsamt
Verkehrsplanung	Bauamt
Waffensachen	Landkreis Hildesheim
Wasserversorgung	Bauamt
Wohngeld	Ordnungsamt/Landkreis Hildesheim
Zivilschutz	Ordnungsamt

Leistungsstarke Betriebe



immer billig und marktfresh

TÜV-zertifizierter Markt
jetzt mit Getränkemarkt!



Post-Agentur
Mo. – Fr. 10.00 – 18.00 Uhr
Sa. 08.00 – 13.00 Uhr

Wir sind für Sie da:

**Montag bis Samstag
von 07.00 – 20.00 Uhr**

**Hannoversche Straße 82 • 31880 Hasede
Telefon 0 51 21/77 94 02**



RAUMAUSSTATTER-MEISTERBETRIEB

Martin Schär

- Polstermöbelwerkstatt
- Gardinenanfertigung
- Gardinenreinigung
- Verlegung von Fußböden
- Rollos
- Jalousien
- Plissee-Anlagen
- Markisen

Bahnhofstr. 16
31180 Emmerke
Tel. 0 51 21 / 6 24 90
oder 6 24 58



GARVENS

Checkweighing

Weltweit sind wir ein führender Hersteller dynamischer Kontrollwaagen und Produktkontrollsysteme.

Unsere Wägesysteme werden in Branchen wie Food, Pharma, Chemie sowie Transport und Logistik eingesetzt.

Die Entwicklung und Produktion in Giesen realisiert individuell alle Kundenwünsche.

Mettler-Toledo Garvens GmbH

31180 Giesen OT. Hasede
Telefon +49 (0)5121 933-0
e-Mail: garvens@mt.com
www.garvens.de

METTLER TOLEDO

Elektro- und Nachrichtentechnik GmbH



Schwachstromanlagen Elektroinstallation

Groß-Beelterstraße 6 • 31180 Giesen
Tel. (0 51 21) 77 72 54 • Fax (0 51 21) 77 71 01

JS

Das-Malerteam-Schoenberger.com

Atelier für creative Wandgestaltung



Ihr Spezialist für:

Dekorative Mal- u. Beschichtungstechniken - Illusionsmalerei - Vergoldungen - Wärmedämm-Systeme - Fassadengestaltung - Bodenbeläge

Görbleeksweg 10
D-31180 Giesen

eMail: info@Das-Malerteam-Schoenberger.com

Tel.: 05121 / 289 595 5
Mobil: 0177 / 719 969 7
Fax: 05121 / 289 591 4

Büchereien	Anschrift	Öffnungszeiten:
Gemeindebücherei	Giesen, Rathausstraße 27	Donnerstag 15.00 – 18.00 Uhr
Katholische öffentliche Bücherei	Ahrbergen, St.-Marien-Kirche	Sonntag 10.00 – 11.30 Uhr
Katholische öffentliche Bücherei St. Martin	Emmerke, Martinsweg 1	Samstag 16.00 – 18.00 Uhr und am ersten (Werk) Donnerstag im Monat von 10.00 – 11.00 Uhr
Dorfmuseum	Ahrbergen, Krugstraße 4 Giesen, Rathausstraße 42	nach Vereinbarung nach Vereinbarung

Ortsheimatpfleger	Anschrift	Telefon
Ortschaft Ahrbergen		
Josef Nacke	Ahrbergen, Marienstraße 13	0 50 66/42 93
Ortschaft Hasede		
Hermann Zuske	Hasede, Meierstraße 3	0 51 21/77 03 82
Ortschaft Giesen		
Amt z. Zt. vakant		
Ortschaft Emmerke		
Wolfgang Greven	Emmerke, Wiesenstraße 8	0 51 21/6 31 18
Dorfgemeinschaftshäuser	Giesen, Hainweg 4 Groß Förste, Beverinstraße 6 Ahrbergen, Liebigstraße 32	



Große Mühle in Hasede



Blick auf Schule in Ahrbergen

Bezeichnung	Anschrift	Telefon
Kindergarten Maria Königin	Ahrbergen, Marienstraße 17	0 50 66/43 51
Kindergarten St. Konrad	Alte Heerstraße 13 und 15	0 50 66/6 31 70
Groß Förste/Hasede	Dechant-Bluel-Str. 39	0 51 21/77 96 59
Kindergarten St. Martin	Emmerke, Schäferweg 1	0 51 21/6 38 42
Kindergarten Giesen	Schöne Aussicht 30	0 51 21/77 77 80
„Die Spielmäuse e.V.“	Giesen, Hainweg 4	0 51 21/7 72 85
„Die Regenbogenkinder e.V.“	Emmerke	0 51 21/6 24 28
Therapiezentrum des Vereins zur Förderung autistischer Kinder	Giesen, Emmerker Str. 59–61	0 51 21/77 69 82
Heimstatt für geistig behinderte Kinder, „Röderhof“	31199 Diekholzen/Röderhof	0 50 64/90 30
Förderzentrum „Im Bockfelde“	Im Bockfelde 84, 31137 Hildesheim	0 51 21/96 55-0
Allgemeiner Sozialdienst Landkreis Hildesheim	Kreishaus Hildesheim Sprechstunden im Rathaus Giesen: 1. Dienstag im Monat 10.00–12.00 Uhr	0 51 21/3 09-0

Schulen

GIESEN

Bezeichnung	Anschrift	Telefon
Grundschule	Ahrbergen, Schulstraße 18	0 50 66/43 95
Grundschule	Hasede, Meierstraße 7	0 51 21/77 03 02
Grundschule	Emmerke, Max-Seeboth-Straße 2	0 51 21/6 24 83
Grundschule	Giesen, Groß Beelter Straße 11	0 51 21/77 06 84
Realschulen	Sarstedt und Hildesheim	
Gymnasien	Sarstedt und Hildesheim	
Sonderschulen	Sarstedt und Hildesheim	
Berufs- und Berufsfachschulen	Hildesheim	
Volkshochschule Hildesheim	Pfaffenstieg 4–5, 31134 Hildesheim	0 51 21/9361-0



Therapiezentrum für autistische Kinder



Grundschule in Hasede



Grillplatz Schulwiese Hasede

Immer der richtige Ansprechpartner

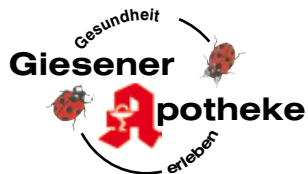


Bei uns finden Sie alle Annehmlichkeiten einer modernen Pflegeeinrichtung. Hier lässt sich das Alter komfortabel und bestens umsorgt genießen – denn wir verbinden kompetente Pflege und Betreuung mit anspruchsvoller, behaglicher Wohnkultur.

Wir informieren Sie gerne!

Tel. 0 51 21 - 2 83 57 84
Seien Sie unser willkommener Gast

www.senioren-wohnpark.org



Unsere Leistungen

- Verträglichkeitsprüfung Ihrer Arzneimittel
- Jahresabrechnung für Krankenkasse und Finanzamt
- Kompressionsstrümpfe nach Maß
- Diabetikerberatung
- Krankenpflegeartikel
- Verleih von Babywaagen und Inhalationsgeräten

Wolfgang Fröhlich e.K.
Rathausstraße 19 A
31180 GIESEN

Tel. 0 51 21 / 9 37 60
Fax 05 21 / 93 76 93
e-mail: giesener-apotheke@t-online.de

Massagepraxis



Vera Heiber

Massagen, Lymphdrainagen
Wärmeanwendungen
Hot-Stone-Massagen

Wiesenstr. 15
31180 Emmerke
Tel. 0 51 21/6 27 46



Ambulante Krankenpflege BEREZOW & Sozialstation Elze

Unser Pflegeleitbild

„Wir pflegen von Mensch zu Mensch“

Wir stehen Ihnen jederzeit für eine persönliche Beratung zur Verfügung.

Ambulante Krankenpflege BEREZOW & Sozialstation Elze

Brückenstrasse 3

31180 Hasede

Telefon: 0 51 21 / 93 12 0

Telefax: 0 51 21 / 93 12 55

berezow@aol.com

Telefon: 0 50 68 / 57 37 01

www.ambulante-krankenpflege-berezow.de

Wir leisten für Sie:

24 Stunden
Bereitschaft

- Information/Beratung in allen Fragen zum Thema Pflege
- Häusliche Kranken- und Altenpflege
- Diabetologische Fachpflege
- Urlaubs- und Verhinderungspflege
- Onkologische Fachpflege
- 24-Stunden-Pflegen
- Familienpflege und Haushaltshilfen
- Kostenfreie Pflegekurse für pflegende Angehörige
- Sterbebegleitung durch Palliativ-Care Fachkräfte
- Eingliederungshilfe und Soziotherapie
- Vermittlung von Hausnotrufsystemen

Pfarramt	Pastor/Pfarrer	Anschrift	Telefon
Kath. Pfarramt St. Marien	Pfarrer S. Peters	Ahrbergen, Kirchstraße 15	0 50 66/43 38
Kath. Pfarramt St. Vitus	Pfarrer S. Peters	Giesen, Paradiesstraße 9	051 21/77 01 93
Kath. Pfarramt St. Martin	Pfarrer S. Peters	Giesen, Paradiesstraße 9	051 21/77 01 93
Kath. Pfarramt St. Martinus	Pfarrer H.-D. Albes	Emmerke, Martinsweg 1	0 51 21/6 29 09
Kath. Pfarramt St. Andreas	Pfarrer Dr. Alois Jeczek	Hasede, Am Ehrenmal 1	0 51 21/77 04 73
Kath. Pfarramt St. Pankratius	Pfarrer Dr. Alois Jeczek	Groß Förste, Beverinstraße 5	0 50 66/22 72
Evang.-luth. Pfarramt St. Paulus	Pastor R. Heinzel	Hasede, Brückenstraße 10	0 51 21/77 04 96
Evang.-luth. Friedensgemeinde	Pastorin K. Kuhlitz	Ahrbergen, Berliner Straße 14	0 50 66/43 06
Evang.-luth. Pfarramt St. Johannes Gemeindezentrum	Pastor Dr. S. von Stemm	Schulstraße 16 31171 Nordstemmen Hauptstraße 43 Emmerke	0 50 69/26 60 0 51 21/6 33 80

Krankenhäuser

GIESEN

Name	Anschrift	Telefon
Klinikum Hildesheim	Weinberg 1, 31134 Hildesheim	0 51 21/89-0
St.-Bernward-Krankenhaus	Treibestraße 9, 31134 Hildesheim	0 51 21/90-0
Kreiskrankenhaus Diekholzen – Fachklinik für Pneumologie	Am Bahnberg 5, 31199 Diekholzen	0 51 21/2 01-0
Niedersächsisches Landeskrankenhaus	Goslarsche Landstraße 60 31135 Hildesheim	0 51 21/1 03-1
Sozialstation der Gemeinden Giesen, Algermissen und Harsum	Groß Förste, Alte Heerstraße 15	0 50 66/24 44 und 39 88
Krankentransport – Rettungsleitstelle	An der Feuerwache 4–7, 31135 Hildesheim	19222

Wichtige Telefonnummern



Arbeiter-Samariter-Bund

Landesverband Niedersachsen e.V.
Kreisverband Hildesheim / Hameln-Pyrmont

Wir sind 365 Tage im Jahr, 24 Stunden pro Tag für Sie da.

Geschäftsstelle

Herr Krawietz
Hildebrandstraße 63
31135 Hildesheim
Telefon: 05121 - 59 06 - 0

Soziale Dienste

Herr Dolatka

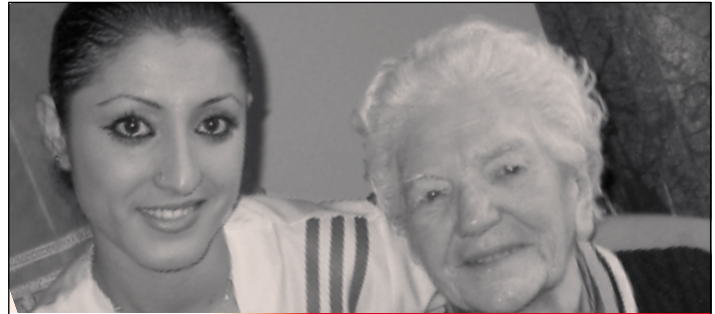
Email: info@asbhildesheim.de
Internet: www.asb.de

Leistungsangebot:

- Ambulante Kranken- & Altenpflege
- Betreutes Wohnen/Servicewohnen
- 24-Stunden-Hausnotruf / Serviceruf
- Behinderten- / Rollstuhlfahrdienst
- Ärztlicher Notdienst
- Krankenbeförderung
- Erste-Hilfe-Lehrgänge
- Einkaufsdienste
- Rettungsdienst
- Katastrophenschutz
- Schnell-Einsatz-Gruppe Rettung
- Sanitätsdienst / Sicherheitswache
- Reisedienst für Mitglieder
- Personenbeförderung mit Mietwagen
- Zivildienst
- Haushaltshilfen

Vertragspartner aller Krankenkassen

Helpen ist unsere Aufgabe. ☎ 19212



PFLEGEN MIT HERZ

- Ambulante Kranken- und Altenpflege
- Onkologische Fachpflege
- Sterbebegleitung
- Hausnotruf



Sozialstation Hildesheim

Steuerwalder Straße 16
31137 Hildesheim
Telefon 0 51 21 / 20 66 0-590

Sozialstation Förste

Alte Heerstraße 15
31180 Giesen
Telefon 0 50 66 / 24 44

www.caritas-hildesheim.de

Fordern Sie unverbindlich ausführliche Informationen an. Wir beraten Sie gern!



St. Bernward Krankenhaus
Treibstraße 9 31134 Hildesheim
www.bernward-khs.de

St. Bernward  Krankenhaus

... für Leib und Seele!

Ambulante Pflege / Kurzzeitpflege
Telefon: (0 51 21) 90 - 10 00

Ambulanter Pflegedienst

Leistungsangebot (Auszug):

- Krankenpflege
- Kinderkrankenpflege
- Altenpflege
- Beratung
- Enge Zusammenarbeit mit Ihrem Hausarzt
- Vermittlung weiterer Dienstleistungen
- 24-Std. Bereitschaftsdienst



Kurzzeitpflege

In folgenden Situationen nehmen wir Sie gern als Gast bei uns auf:
Bei Pflegebedürftigkeit:

- nach einem Krankenhausaufenthalt
- in Krisensituationen bei der häuslichen Pflege
- bei Erkrankung oder Urlaub Ihrer Pflegeperson zu Hause
- bei Verhinderung Ihrer Pflegeperson

Leistungsangebot (Auszug):

- Vorwiegend Einbettzimmer
- Kostenloses Fernsehen
- Beschäftigungsangebote
- Enge Zusammenarbeit mit Ihrem Hausarzt
- Menüwahl / Versorgung durch unsere Krankenhausküche / auch Diät
- Pflegeüberleitung in ambulante oder stationäre Einrichtungen

Name	Anschrift	Telefon
Praktische Ärzte		
Dr. med. H.-W. von Massow	Hasede, Hannoversche Straße 68	0 51 21/9 71 37
Dr. med. F.-Jochen Löffler	Giesen, Rathausstraße 19 a	0 51 21/7 79 30
Dr. med. Bodo Braun	Emmerke, Hauptstraße 43	0 51 21/6 20 66
Zahnärzte		
Christoph Burghardt	Ahrbergen, Eschenweg 1	0 50 66/69 39 33
Benedikt Kaiser	Hasede, Ladebleek 1	0 51 21/77 71 51
Massage-/Krankengymnastik		
Gerhard Göbel, Massagen, Bäder	Giesen, Rathausstraße 3	0 51 21/7 73 55
Gregor Schlüter, Krankengymnastik	Giesen, Bodengrund 8	0 51 21/77 79 99
Apotheke		
Giesener Apotheke, Inhaber Wolfgang Fröhlich	Giesen, Rathausstraße 19 a	0 51 21/9 37 60
Krankenkasse		
AOK Hildesheim	Schützenallee 55/59, 31134 Hildesheim	0 51 21/1 01-0
Sozialstation des Caritasverbandes	Groß Förste, Alte Heerstraße 15	0 50 66/24 44 u. 39 88
Ärztlicher Notdienst		
für Ahrbergen, Giesen, Groß Förste, und Hasede an Wochenenden und an Feiertagen	Sarstedt	0 50 66/6 14 44
übriger Notdienst:		05121/19222

Bäder

GIESEN

Bäder in der näheren Umgebung

Name	Ort
Frei- und Hallenbad	Sarstedt
Wasserparadies	Hildesheim
Hallenbad	Hildesheim/Himmelsthür
Freibad	Nordstemmen
Kleinschwimmhalle	Harsum
Freibad Hohnsen-See	Hildesheim
Freibad Johanniswiese	Hildesheim
Thermal-Sole-Bad	Bad Salzdetfurth

Name	Anschrift
Turnhalle	
Ahrbergen	Landwehr 13
Giesen	Groß Beelter Straße 11
Hasede	Dechant-Bluel-Straße 33
Emmerke	Max-Seeboth-Straße 2
Sport- und Mehrzweckhalle Giesen	Emmerker Straße 6
Sportplätze mit Sportheim	
Ahrbergen (A- und B-Platz)	Am Sportplatz
Giesen (A- und B-Platz)	Am Waldstadion/Latherwischweg
Hasede (A- und B-Platz)	Lendertberg
Emmerke (A- und B-Platz)	Sportallee
Schützenheim/Schießstand	
Ahrbergen	Am Sportplatz
Hasede	Lendertberg 23
Giesen	Am Waldstadion 1
Groß Förste	Ladebleek
Tennisplätze	
Emmerke	Sportallee
Giesen	Emmerker Straße
Ahrbergen	Am Sportplatz
Angelmöglichkeiten:	Ahrberger Kieseeseen, Innerste
Kegelbahnen:	Groß Förste und Hasede



Sport- und Mehrzweckhalle in Giesen



Grundschule in Giesen

Bezeichnung	Vorsitzende(r)	Anschrift
Ahrbergen		
Arbeitsgemeinschaft der Ahrberger Vereine	Herbert Pape	Ahrbergen, Blumenstraße 12
Brieftaubenverein „Blauer Vogel“	Paul Matthias	Ahrbergen, Krugstraße 13
Bund der Vertriebenen	Edith Molkenthin	Ahrbergen, Krugstraße 24
Chorgruppe Ahrbergen von 1881	Gerhard Nowitzki	Ahrbergen, Kirchstraße 12
Förderkreis für Kultur- und Heimatpflege Ahrbergen e.V.	Egbert Tönskämper	Holzfeldweg 20
Förderverein der Grundschule Ahrbergen e.V. „Löwenzahn“	Jürgen Hinrichs	Ahrbergen, Hildesheimer Straße 33
Frauenbund Ahrbergen	Ursula Albrecht	Ahrbergen, Am Seeberg 5
Freiwillige Feuerwehr Ortsbrandmeister	Wolfgang Münzer	Ahrbergen, Birkenstraße 7
Jagdschießstand Ahrbergen e.V.	Joachim Ferretti	Nordstemmen, Raiffeisenstraße 31
Kaninchenzuchtverein	Georg Ruelberg	Ahrbergen, Landwehr 1
Kolpingfamilie	Wilma Härke	Ahrbergen, Schulstraße 1
Kyffhäuser-Kameradschaft	Karl-Heinz Bischoff-Tschirner	Hagenkamp 55, 30982 Pattensen
Motorclub Ahrbergen	Johanna Kreuzkam	Ahrbergen, Trift 6
Skatverein Innerste/Ahrbergen e.V.	Frank Bieß	Ahrbergen, Beethovenstraße 22
Sozialverband Deutschland	Klaus-Dieter Zmoja	Groß Förste, Schmiedegang 4
Sportverein „Rot-Weiß“ von 1911 e.V.	Karl-Heinz Overheu	Hildesheim, Glockenfeld 28
Teilnehmergemeinschaft Ahrbergen	Johannes Ernst	Ahrbergen, Kirchstraße 12a
Theater Neben an e.V.	Josef Jelinek	Ahrbergen, Johann-Sebastian-Bach-Str. 16
Emmerke		
Bund der Vertriebenen	Eva Zachlod	Emmerke, Gänsekamp 21
Deutsche Pfadfinderschaft St. Georg	Karin Aue	Emmerke, Stobenstraße 19
Deutsch-Französische Partnerschaft Giesen e.V.	Hans-Jürgen Rak	Giesen, Königsbrger Weg 5
Förderverein der Grundschule Emmerke	Heinrich Daseking	Emmerke, Heinrich-Hillebrandt-Straße 14
Förderverein des Ev.-luth. Gemeindezentrums Emmerke	Wolfgang Dettmering	Emmerke, Kantstraße 3
Forstgenossenschaft Emmerke	Edmund Bögel	Emmerke, Hauptstraße 41
Frauenbund	Barbara Rinke	Emmerke, Eichendorffstraße 21
Freiwillige Feuerwehr Ortsbrandmeister	Godehard Helmsen	Emmerke, Stobenstraße 6
Kolpingfamilie	Manfred Wehrmaker	Emmerke, Hauptstraße 66
Männergesangverein St. Martinus	Theo Kreutzkam	Emmerke, Adolf-Kolping-Straße 5
„Regenbogenkinder e.V.“	Marianne Dede	Emmerke, Stieweg 9
Singkreis „St. Martin“	Christa Telgmann	Giesen, Kirchtorweg 8
Sozialverband Deutschland	Hans-Joachim Werth	Emmerke, Giesener Straße 19

Bezeichnung	Vorsitzende(r)	Anschrift
Sportverein Emmerke von 1909 e.V.	Wilhelm Otte	Emmerke, Gänsekamp 27
Verkoppelungsinteressentenschaft Emmerke	Martin Telgmann	Emmerke, Fichtestraße 3
Giesen		
Arbeiterwohlfahrt, Ortsverein Giesen	Andreas Röder	Giesen, Weststraße 12
Arbeitsgemeinschaft der örtlichen Vereine und Verbände	Iris Siekiera	Giesen, Schöne Aussicht 2
Bergmannsverein „Hildesia“	Franz Wildschütte	Ahrbergen, Schulstraße 16
Bund der Vertriebenen „Die Spielmäuse e.V.“	Eberhard Seidel	Giesen, Königsberger Weg 7
	Andrea Keienburg	Giesen, Rathausstraße 47
Feldmarkinteressentenschaft Groß Giesen	Bernward Löffler	Rathausstraße 19
Förderverein der Grundschule Giesen e.V.	Jens Diedrichsen	Giesen, Brede 4
Forstgenossenschaft	Theo Nave	Giesen, Beekfeld 9
Frauenbund St. Martin	Christa Seegers-Schmidt	Giesen, Hinter der Kirche 2 A
Frauenbund St. Vitus	Waltraud Beike	Giesen, Enge Straße 8
Freiwillige Feuerwehr Ortsbrandmeister	Johannes Ölkers jun.	Giesen, Groß Beelter Straße 11
Gemischter Chor Giesen von 1893	Brigitte Brauckmann	Giesen, Breslauer Straße 15 a
Heimatverein Giesen e.V.	Hubert Schmidt	Giesen, Nordstraße 11
Kleingärtnerverein Giesen	Angelika Kaszmarek	Giesen, Max-von-Schenkendorf-Straße 11
Kolpingfamilie	Ferdinand Rössig	Giesen, Breite Straße 9
Mosaik e.V.	Annette Socha	Hildesheim, Lucienvörder Straße 3
Musikzug Giesen	Hans-Jürgen Rak	Giesen, Königsberger Weg 5
Schützenverein „Vaterland“ Groß Giesen	Manfred Scholz	Giesen, 31246 Lahstedt, Zehnerstraße 9
FC Giesen	Lieselotte Deumler	Giesen, Finkenstraße 29
Sozialverband Deutschland	Doris Beelte	Giesen, Bernwardstraße 4
Taekwondo-Club HAN-DOK Giesen e.V.	Sabine Beier	Giesen, Schiebenkamp 3
Tanzsportclub „Schwarz-Gold“ Giesen e.V.	Jens Heinemann	Meisenweg 27
Turn- und Sportverein Giesen v. 1911 e.V.	Konrad Nave	Giesen, Breite Straße 5
Groß Förste		
Feldmarkinteressentenschaft Groß Förste	Stephan Ernst	Groß Förste, Alte Heerstraße 12
Frauenbund	Rosa Koszarek	Groß Förste, Beverinstraße 6
Frauengymnastikgruppe	Rosa Koszarek	Groß Förste, Beverinstraße 6
Freiwillige Feuerwehr Ortsbrandmeister	Heinrich Helms	Groß Förste, Pankratiusstraße 9
Gemischter Chor „Eintracht Klein Förste“	Johannes Engelke	Groß Förste, Schmiedegang 1
Kolpingfamilie	Clemens Koszarek	Groß Förste, Beverinstraße 6
Pächtervereinigung	Hermann Dießel	Groß Förste, Im Meere 14
Schützenverein v. 1951 e.V. Groß Förste	Klaus Aue	Hasede, Andreasstraße 9
Sozialverband Deutschland	Klaus-Dieter Zmojda	Groß Förste, Schmiedegang 4

Bezeichnung	Vorsitzende(r)	Anschrift
Spiel- und Sportvereinigung e.V. Förste	Heinrich Oelkers	Klein Förste, An der Schule 2
Wasser- und Bodenverband	Stephan Ernst	Groß Förste, Alte Heerstraße 12
Hasede		
Arbeitsgemeinschaft der örtlichen Vereine und Verbände	Hermann Zuske	Hasede, Meierstraße 3
Bund der Vertriebenen	Eberhard Seidel	Giesen, Königsberger Weg 7
FC St. Paulus	Manfred Röder	Giesen, Weststraße 12
Förderkreis Fußball	Peter Dressler	Hasede, Großer Hof 7
Förderkreis Heimatpflege e.V. „de Hasen“	Gertrud Wiechens	Hasede, Kleine Straße 14
Förderverein der Grundschule Hasede	Hubert Ernst	Hasede, Marienweg 36
Freiwillige Feuerwehr Ortsbrandmeister	Torsten Menke	Hasede, Hannoversche Straße 19
Junggesellen-Club	Bernd Grimsel	Hasede, Meierstraße 2
Katholische Frauengruppe Hasede	Marlies Wirries	Hasede, Dechant-Bluel-Straße 28
Kolpingfamilie	Herbert Schrader	Hasede, Lendertberg 5
Ökumenischer Seniorenkreis	Gisela Marheineke	Hasede, Hannoversche Straße 49
Reservistenkameradschaft Hasede	Wolfram Thiele	Hasede, Industriehof 10
Schützenvereinigung Innerstetal	Elisabeth Ohlendorf	Hasede, Marienweg 2
Sozialverband Deutschland	Gerd Lavall	Hasede, Dechant-Bluel-Straße 4
Turn- und Sportverein Hasede v. 1928 e.V.	Josef Taubeler	Hasede, Beuke 10
Turngemeinschaft Keramika e.V.	Willibald Völsing	Hasede, Industriehof 2A
Verkoppelungsinteressentenschaft Hasede	Joachim Engelke	Hasede, Marienweg 30

Banken und Sparkassen

Bezeichnung	Anschrift	Telefon
Sparkasse Hildesheim		
Zweigstelle Giesen	Rathausstraße 48	0 51 21/77 00 66
Volksbank Hildesheim eG		
Zweigstelle Ahrbergen	Frank-Kirchhof-Straße 11	0 50 66/70 81-0
Zweigstelle Giesen	Rathausstraße 25	0 51 21/9 37 70
Zweigstelle Emmerke	Hauptstraße 21	0 51 21/93 08-0



Herrlich! Weiches Wasser.

Unerlässlich
für Haushalt
und Industrie.



Harzwasserwerke

herrlich weiches Wasser

Tel. 05121 404-0 www.harzwasserwerke.de

STÖRUNGEN 05171/956-199

24h

Trinkwasser Versorgung
Abwasser Beseitigung

Horst 6 · 31226 Peine · Tel. 05171/956-0 · www.wasser-erband.de

WASSERVERBAND
PEINE

HEINEMANN



KFZ-Elektrik und -Mechanik
Reparaturwerkstatt • TÜV • AU
Klimaanlagen-Service
Elektronische Fahrzeugdiagnose
Instandsetzung von Aggregaten

Weststraße 3 • 31180 Giesen
Telefon (0 51 21) 77 06 33
Telefax (0 51 21) 77 73 88



Auto Technik Wilhelms

Dipl.-Ing. Anne Wilhelms

- Kfz-Meisterbetrieb
- Unfallinstandsetzung
- Lackierung
- Restauration
- Inspektion
- TÜV-/AU-Abnahmen

Gutenbergstr. 20
31180 Giesen / Emmerke
Tel. 0 51 21 / 96 27 20 - 21
Fax 0 51 21 / 96 27 41
Mobil 01 75 / 2 15 64 89
E-mail: anne.wilhelms@arcor.de

Wasser		
Gemeinde Giesen		0 51 21/93 10-42
Wasserverband Peine	312208 Peine	0 51 71/95 60
Notdienst:		0 51 71/95 61 99
Strom-/Gasversorgung		
e-on Avacon AG	Jacobistraße 3, 31157 Sarstedt	0 50 66/83-0
Servicenummer Kundenbetreuungszentrum		01 80/12 82 26 6
Störungsmeldung		0800/5 06 68 30
Müllabfuhr: Zweckverband Abfallwirtschaft Hildesheim		0 50 64/9 05-0
Leerung: Emmerke – montags ab 7.00 Uhr, Giesen, Ahrbergen, Groß Förste, Hasede – dienstags ab 7.00 Uhr		
Sperrmüll: Zweckverband Abfallwirtschaft Hildesheim		0 50 64/9 05-13
Kfz-Zulassung: Landkreis Hildesheim	Heinrichstraße 21, 31137 Hildesheim	0 51 21/3 09-0
TÜV: Hildesheim/Himmelsthür	Marggrafstraße 23	0 51 21/93 19 40
Partnerschaft mit der Stadt Chabanais/Frankreich		
Naturschutzgebiete: Haseder Busch – Giesener Teiche – Ahrberger/Groß Förster Holz		



Gewerbegebiet in Emmerke



Bahnhof in Emmerke

Leistung ist unsere Stärke

HSF **Feuerlöschtechnik:** **HSF**
Vermietung, Wartung und Verkauf

Mobilier Prüf- und Instandhaltungsdienstleister aller Fabrikate



HSF Feuerlöschtechnik · 31180 Giesen · Grasweg 4
Tel.: 051 21 / 98 25 90 · Fax 051 21 / 4 49 31 · E-Mail: HSF-UweSchneider@web.de

CHRISTIAN MEINKE H A S E D E
memobau

- Vollwärmeschutz
- Ökol. (Lehm-) Putz
- Außenputz
- Innenputz
- Balkonkomplettsanierungen
- Bausanierungen aller Art

Christian Meinke
Martin-Luther-Straße 20
31180 Giesen
Tel. 0 51 21-77 60 84
Fax 0 51 21-77 60 85
Mobil 01 71-8 52 09 16

G **Gonschorek**
Schlosserei
Stahl + Metallbau

Hagenkamp 40 Tel.: 05066 - 6000 - 40
30982 Pattensen www.gonschorek.info

Geländer - Treppen - Zäune - Fenster - Türen - Vordächer

ralf wiegmann
Meisterbetrieb
Gas · Wasser · Sanitär · Heizung
OT Emmerke · Bahnhofstr. 12 F · 31180 Giesen
Telefon 0 51 21/6 22 55 · Telefax 0 51 21/6 22 90

IMPRESSUM

Herausgegeben in Zusammenarbeit mit der Trägerschaft.
Änderungswünsche, Anregungen und Ergänzungen für die nächste Auflage dieser Broschüre nimmt die Verwaltung oder das zuständige Amt entgegen.
Titel, Umschlaggestaltung sowie Art und Anordnung des Inhalts sind zugunsten

des jeweiligen Inhabers dieser Rechte urheberrechtlich geschützt. Nachdruck und Übersetzungen sind – auch auszugsweise – nicht gestattet. Nachdruck oder Reproduktion, gleich welcher Art, ob Fotokopie, Mikrofilm, Datenerfassung, Datenträger oder Online nur mit schriftlicher Genehmigung des Verlages.

31178050/11. Auflage / 2007

INFOS AUCH IM INTERNET:
www.alles-deutschland.de
www.alles-austria.at
www.sen-info.de
www.klinikinfo.de
www.zukunftschancen.de



Kompetenz aus
einer Hand

WEKA info verlag gmbh
Lechstraße 2 • D-86415 Mering
Telefon +49 (0) 8233 384-0
Telefax +49 (0) 8233 384-103
info@weka-info.de • www.weka-info.de

Polizei – allgemeiner Notruf	1 10
Feuerwehr/Rettungsdienst	1 12
Krankentransport	19 222
Feuerwehr-Einsatz-Leitstelle, Hildesheim	0 51 21/3 08-288
Feuerwehrtechnische Zentrale Bad Salzdetfurth, Ortsteil Groß Düngen	0 50 64/9 01-0
Gemeindebrandmeister Heinrich Helms	0 50 66/24 43
Ortsbrandmeister	
– Ahrbergen Wolfgang Münzer	0 50 66/6 12 59
– Emmerke Godehard Helmsen	0 51 21/6 34 74
– Giesen Johannes Ölkens jun.	0 51 21 / 77 03 97
– Groß Förste Heinrich Helms	0 50 66/24 43
– Hasede Torsten Menke	0 51 21/77 78 59
Polizei	
– Polizeistation Giesen, Küsterstraße 11, 31180 Giesen	0 51 21/28 33 60
– Polizeikommissariat Sarstedt, Am Bruchgraben 7 a, 31157 Sarstedt	0 50 66/98 50
– Polizei Hildesheim, Schützenwiese 24, 31134 Hildesheim	0 51 21/9 39-0
Störungsmeldestellen:	
– Strom und Gas	
– Avacon AG	08 00/5 06 68 30
– Wasser	
Gemeinde:	0 51 21/93 10-42
Wasserverband Peine:	0 51 21/9 56-1 99



Chabanaisplatz in Emmerke



Seniorenwohnpark in Giesen

ZAH, Bahnhofsallee 36
 31162 Bad Salzdetfurth
 Tel.: 0 50 64/9 05-0
 Fax: 0 50 64/9 05 99
 E-Mail: info@zah-hildesheim.de
 www.zah-hildesheim.de
 www.zah-hildesheim.com



**ZWECKVERBAND
 ABFALLWIRTSCHAFT
 HILDESHEIM**

Öffnungszeiten:
 Mo.–Do. 9.00–15.00 Uhr
 Freitag 9.00–13.00 Uhr
 und nach Vereinbarung

24 Stunden erreichbar!
 Auch an Sonn- und Feiertagen.
 Tel. 0 50 64/9 05-0

**Unser Service-Angebot
 im Überblick**

- ▶ **Sperrgutabholung
 plus Restmüll einzeln**
 Zur problemlosen Entsorgung von Restmüll einzeln bis zu 0,5 m³ im Zuge der 2 x jährlich kostenlosen Sperrgutabholung (9,30 €).
- ▶ **Roter Sack**
 Für überschüssigen Restmüll, der keinen Platz mehr in der Restmülltonne findet (2,50 €).
- ▶ **Bioabfallsack**
 Für Garten- und Grünabfälle, allerdings nur als Ergänzung zur Biotonne (2,00 €).
- ▶ **Abfallberatung für Haushalte,
 Vereine, Verbände, Schulen und
 Gewerbe**
 Von Beratungsgesprächen und Konzepten zum Umgang mit dem Abfall über Deponieführungen bis hin zu unserer „Kinder-Abfallkiste“ inkl. Lehrmaterial.
- ▶ **Sortierhilfe**
 Für eine einfache Mülltrennung. Die Sortierhilfe listet übersichtlich auf, was in welche Behälter/Container gehört und liegt inzwischen in elf Sprachen vor.
- ▶ **Containerdienst**
 Wählen Sie zwischen 7-, 10-, 11-, 12-, 16-, 18-, 25- und 32-Kubikmeter-Containern.
- ▶ **Fäkalienabfuhr**
 Für alle Grundstücke, die nicht an die öffentliche Kanalisation angeschlossen sind und für Kläranlagen, die nicht über eine eigene Klärschlammwässerung verfügen.
- ▶ **Kanal-/Rohrreinigung**
 Reinigung rund um die Uhr, an 7 Tagen in der Woche, **Notdienst** von 15.00–6.00 Uhr sowie an Sonn- und Feiertagen.

Abfallberatung für Haushalte, Vereine, Verbände, Schulen,
 Gewerbe Tel.: 0 50 64/9 05-37
 Gebühren, Behälteränderungen Tel.: 0 50 64/9 05-55
 Sperrmüll Tel.: 0 50 64/9 05-13
 Einsatzleitung, Logistik, Containerdienst, Kanalreinigung Tel.: 0 50 64/9 05-14

Beratungsbüros des ZAH

Hildesheim Rathaus (Verwaltungsgebäude, Markt 2) Tel.: 0 51 21/3 01-473
 Öffnungszeiten: jeder 2. und 4. Mi. im Monat, 11.00–13.00 Uhr

Alfeld Info-Zentrum (Markt 12)
 Öffnungszeiten: jeder 1. Mi. im Monat, 12.00–13.00 Uhr Tel.: 0 51 81/7 03-111

Unsere Abfallberater beraten Sie gern am Telefon oder besuchen Sie auf Wunsch zu Hause. Tel.: 0 50 64/9 05-37

Zentraldeponie Heinde

Verwaltung Tel.: 0 50 64/93 95-0
 Fax: 0 50 64/93 95-22
 Öffnungszeiten: Mo. 7.00–18.00 Uhr,
 Dienstag bis Freitag 7.00–16.00 Uhr,
 Samstag 8.00–12.00 Uhr

Wertstoffhöfe

Wertstoffhof Hildesheim, Mastbergstraße 11a,
 neben dem Tierheim
 Öffnungszeiten: Mo.–Fr. 9.00–16.00 Uhr,
 Sa. 8.00–12.00 Uhr
 Auskunft erteilt die Deponie Heinde Tel.: 0 50 64/93 95-0

Wertstoffhof Lammetal Werkstätten GmbH, Lamspringe,
 An der Pferdewiese 1, Tel.: 0 51 83/9 40 72 14
 Öffnungszeiten: Mo. 9.00–15.00, Do. 10.00–18.00 Uhr,
 1. Sa. im Monat 9.00–13.00 Uhr

Wertstoffhof Sarstedt, Im Kirchenfelde/Ecke Käthe-Paulus-
 Str. Öffnungszeiten: Mo. 9.00–15.00, Do. 10.00–18.00 Uhr,
 1. Sa. im Monat 9.00–13.00 Uhr
 Auskunft erteilt die Deponie Heinde Tel.: 0 50 64/93 95-0

Wertstoffhof Alfeld, Neue Wiese 22
 Öffnungszeiten: Di. 9.00–15.00, Fr. 9.00–17.00 Uhr,
 3. Sa. im Monat 9.00–13.00 Uhr
 Auskunft erteilt die Deponie Heinde Tel.: 0 50 64/93 95-0

Wertstoffhof Elze, Bahnhofstr. 71
 Öffnungszeiten: Mi. 9.00–17.00, Fr. 9.00–15.00 Uhr,
 2. Samstag im Monat 9.00–13.00 Uhr Tel.: 0 50 64/93 95-0





Kunstherberge Dombrowski,

Turm im Abendlicht

KUNSTHERBERGE

Ernst von Dombrowski

Wir müssen wieder Tempel haben,
die außerhalb des Alltags liegen,
die eine Zuflucht, eine Sammlung,
eine Neugeburt gestatten.

Industriehof · 31180 Giesen
Tel. 0 51 21 - 77 04 63 · Fax 0 51 21 - 77 03 03
www.kunstherberge-hasede.de

WEKA **informationsbroschüren**

informativ

praktisch

aktuell

kompetent

kreativ

**solide
finanziert**

Für Kommunen, Landkreise, Kliniken, Industrie- und Handwerksorganisationen, Bildungs- und Sozialeinrichtungen, Fremdenverkehrsvereine oder Unternehmen: unsere Produkte sind immer **das ideale Medium für Ihre Öffentlichkeitsarbeit – im Print- und Internetbereich.**

Unsere breite Produktpalette wird auch Sie überzeugen. Industrie, Handwerk, Handel und Dienstleistung nutzen unsere Broschüren als optimale Plattform für Unternehmenspräsentationen.

Wir überzeugen durch Erfahrung, Qualität und mit guten Ideen. Und das seit mehr als 30 Jahren.

WEKA info verlag gmbh • Lechstraße 2 • 86415 Mering
Tel.: 08233 384-0 • info@weka-info.de • www.weka-info.de

