

Bielefeld

Elternratgeber



zum Schulbeginn
2011

Ev. Krankenhaus Bielefeld
gGmbH
Akademisches Lehrkrankenhaus
der Universität Münster

Kinderzentrum

- Klinik für Kinder- und Jugendmedizin
- Klinik für Kinderchirurgie
- Sozialpädiatrisches Zentrum

Grenzweg 10
33617 Bielefeld-Bethel
Tel. 0521 | 772 - 78050

www.evkb.de
info@evkb.de



Evangelisches
KRANKENHAUS
Bielefeld

Nah am Menschen



Bethel 

Evangelisches 
Johanneswerk

 **valeo**
Verband Evangelischer Krankenhäuser in Westf. gGmbH

Sehr geehrte Eltern und Erziehungsberechtigte,

mit der Einschulung beginnt für Ihr Kind und auch für Sie ein neuer Lebensabschnitt. Es ist für Ihr Kind ein weiterer Schritt in Richtung Selbstständigkeit, auf die es im Kindergarten oder in vorschulischen Fördermaßnahmen bereits vorbereitet wird.

In der Grundschule hat die individuelle Förderung Ihrer Kinder für deren Bildung und Erziehung einen hohen Stellenwert. Schon bis zu zwei Jahre vor der Einschulung wird die Sprachentwicklung Ihrer Kinder überprüft und bei Bedarf gefördert, um sicherzustellen, dass alle Kinder zu Beginn des Schulbesuchs die gleichen Startchancen haben.

Die unterschiedlichen Fähigkeiten und Begabungen, Stärken und Schwächen Ihrer Kinder stehen in der Schule im Blickpunkt. Die Stärken zu entdecken, die Lust aufs Lernen zu wecken, den Spaß am Lernen zu fördern und das Beste daraus zu machen, ist das Ziel aller Pädagoginnen und Pädagogen. Dieses Ziel soll durch eine zunehmende Individualisierung erreicht werden. Individualisierung bedeutet, den unterschiedlichen Fähigkeiten und Fertigkeiten der Schülerinnen und Schüler in möglichst hohem Maße gerecht zu werden.

Während der gesamten Schulzeit werden die Schülerinnen und Schüler deshalb kontinuierlich entsprechend ihrer Begabung unterstützt. Die Schule wird künftig noch stärker als bisher einerseits die Leistungspotenziale unserer Schülerinnen und Schüler ausschöpfen und andererseits Förderkonzepte und Förderangebote zur Verhinderung von Nichtversetzungen entwickeln. Die Versetzung in die jeweils nächste Klasse ist der Regelfall und Schule wie Eltern sollen auf dieses Ziel hinwirken.

Sicherlich haben Sie viele Fragen, zum Beispiel, wie Sie Ihr Kind während der Schulzeit bestmöglich unterstützen können. Zu diesen Fragen möchte Ihnen dieser Elternratgeber Informationen und Hilfestellung geben. Er liefert zahlreiche Tipps und Ideen, wie Sie Ihr Kind auf die Schulzeit vorbereiten und vor allem die ersten Schulwochen zu einem prägenden Erlebnis mit positiver Wirkung für die gesamte Schulzeit machen können.

Wir wünschen Ihnen und vor allem Ihrem Kind einen guten Start in die neue Lebensphase und eine schöne und erfolgreiche Schulzeit.

Danken möchten wir allen Inserenten in dieser Broschüre, die durch ihre Werbung die kostenlose Herausgabe dieses Ratgebers ermöglicht haben.



Pit Clausen
Oberbürgermeister



Jutta Schattmann
Schulamtsdirektorin



Inhaltsverzeichnis

Inhalt

Vorwort 1

Branchenverzeichnis 4

**Offene Ganztagschule und
Vor- und Übermittagsbetreuung** 5

Sprachförderung vor der Schule 7

Schulwegpläne 8

**Auskunfts- und Beratungsstellen in
schulischen Angelegenheiten
in Bielefeld** 8

Hallo Kinder, wir sind Kurt und Paul! ... 10

Das Ende der Kindergartenzeit 11

Vor dem Schulbeginn 13

Was bedeutet Schuleingangsphase? 13

Der Stichtag 13

Die Schulanmeldung 13

Sprachförderung 14

Die Schuleingangsuntersuchung 14

Was ein Schulkind können sollte 15

Lebensumstellung 16

Tipps für einen guten Start 17

So unterstützen Sie Ihr Kind richtig 17

Das erste eigene Geld 17

Buchtipps für Vorschulkinder
und Eltern 18

Der künftige Schulweg 19

Auch Buskinder müssen üben 19

Mit dem Fahrrad in die Schule 20

Vorsorge und Sicherheit 21

Versicherungsschutz für Ihr Kind 21

Schutz vor hohen Sachschäden 21

IMPRESSUM

■ PUBLIKATIONEN ■ INTERNET ■ KARTOGRAFIE ■ WERBEMITTEL



mediaprint
inforverlag

Herausgegeben in Zusammenarbeit mit der Stadt Bielefeld, Amt für Schule,
sowie dem Schulamt für die Stadt Bielefeld als untere Schulaufsichtsbehörde.

Änderungswünsche, Anregungen und Ergänzungen für die
nächste Auflage dieser Broschüre nimmt der Verlag entgegen. Titel,
Umschlaggestaltung sowie Art und Anordnung des Inhalts sind zugunsten
des jeweiligen Inhabers dieser Rechte urheberrechtlich geschützt.
Nachdruck und Übersetzungen in Print und Online sind – auch auszugs-
weise – nicht gestattet.

Redaktion: mediaprint Weka info verlag gmbh
Foto Seite 1, Jutta Schattmann: © Birgit Ebel
www.owl-vielfalt.de

mediaprint Weka info verlag gmbh
Lechstraße 2, D-86415 Mering
Tel. +49 (0) 8233 384-0
Fax +49 (0) 8233 384-103
info@mp-inforverlag.de

www.mp-inforverlag.de
www.alles-deutschland.de
www.mediaprint.tv

33602035/6. Auflage / 2010

Was Ihr Kind für die Schule braucht ... 22

| | |
|--|----|
| Kinderbekleidung | 22 |
| Schulsport: | |
| Turnschuhe und -kleidung | 23 |
| Kinderfüße in Schuhen | 23 |
| Der richtige Tornister | 24 |
| Der Arbeitsplatz Ihres Kindes..... | 26 |
| Stifte und Mäppchen | 28 |
| Linkshänder? So geht's leichter! | 29 |

Jetzt geht's los – der erste Schultag ... 30

| | |
|---|----|
| Ein ganz besonderer Tag | 30 |
| Die Schultüte und was sie in sich birgt... 31 | |

Der Alltag in der Grundschule 32

| | |
|--|----|
| Was lernt mein Kind in der ersten Klasse? | 32 |
| Der Tagesablauf | 33 |
| Neue Medien in der Schule | 33 |
| Fremdsprachen lernen | 34 |
| Leistungsbewertung in der ersten Klasse | 34 |
| Hausaufgaben | 35 |
| Lernprobleme..... | 36 |
| Sonderpädagogischer Förderbedarf..... | 38 |
| Hochbegabung..... | 38 |
| Betreuungsmöglichkeiten | 40 |

Die Gesundheit Ihres Kindes 41

| | |
|--|----|
| Gesunde Ernährung | 41 |
| Sieht mein Kind wirklich gut? | 42 |
| Hörprobleme bei Schulkindern | 43 |
| Zahnarztbesuch – ein Kinderspiel?..... | 44 |
| Kieferorthopädie: | |
| Für ein gesundes Lächeln..... | 45 |
| Was macht ein Kieferorthopäde? | 45 |

| | |
|---|----|
| Ist der Mundraum fit, kann das Kind wachsen..... | 45 |
| Was tun bei einem Schulunfall/Krankheit..... | 46 |

Ein Blick ins Innenleben 47

| | |
|------------------------------|----|
| Anlaufschwierigkeiten? | 47 |
| Was ist ein Logopäde? | 48 |
| Ergotherapie | 48 |

Was neben der Schule wichtig ist..... 49

| | |
|---|----|
| Der freie Nachmittag – Stressabbau..... | 49 |
| Kinder und Haustiere | 51 |
| Musik, Sport und Freizeitangebote | 52 |



die lobby für kinder

Wir unterstützen Kinder und Familien:

- Elternkurse: „Starke Eltern – Starke Kinder“
Pubertätskurse
- Familien- und Erziehungsberatung
- soziales Frühwarnsystem (Patenschaften)
- Krabbel- und Mutter-Kind-Gruppen
- Förderunterricht an Grundschulen

weitere Infos und Angebote unter:
www.DKSB-Bielefeld.de

Deutscher Kinderschutzbund
Ortsverband Bielefeld e. V.
Lutterstraße 20, 33617 Bielefeld
Telefon u. Telefax: 05 21/1 55-23 44
E-Mail: Kinderschutzbund-Bielefeld@gmx.de

Spendenkonto:
Sparkasse Bielefeld
Konto-Nr. 69 419/BLZ 480 501 61

Branchenverzeichnis

Liebe Leser!

Hier finden Sie eine wertvolle Einkaufshilfe, einen Querschnitt leistungsfähiger Betriebe aus Handel, Gewerbe und Industrie, alphabetisch geordnet. Alle diese Betriebe haben die kostenlose Verteilung Ihrer Broschüre ermöglicht. Weitere Informationen finden Sie im Internet unter www.alles-deutschland.de.

| | | | |
|------------------------------------|--------|-------------------------------|----------------|
| Apotheke..... | 41 | Krankenhaus | U 2 |
| Babybekleidung..... | 22 | Lernprobleme..... | 39 |
| Bank..... | 18 | Lerntherapie..... | 47 |
| Betreuung | 5, 7 | Logopädie..... | 13, 16, 37, 48 |
| Betreuung – Förderung..... | 7 | Offene Ganztagschulen | 5 |
| Deutscher Kinderschutzbund | | Psychotherapie..... | 39 |
| Ortsverband Bielefeld e. V. | 3 | Puppenspiele..... | 51 |
| Ergotherapie | 48 | Reittherapie..... | 37 |
| Facharzt für Kieferorthopädie..... | 45 | Schulranzen..... | 25 |
| Freizeitangebote..... | 7 | Secondhand | 22, 23 |
| HNO | 43 | Spielend lernen..... | 48 |
| Jugendpsychiatrie..... | 39 | Sprachtherapie..... | 13, 16, 48 |
| Kieferorthopädie | 44, 45 | Taschengeld – Sprachbuch..... | 18 |
| Kinder Hör- und Sprachtest..... | 43 | Tiergarten..... | 49 |
| Kinder- und Jugendpsychiatrie..... | 39 | Zahnarzt..... | 46 |
| Kinderbekleidung | 22, 23 | Zoohandlung..... | 49 |
| Kinderkrankenhaus | U 2 | | |
| Kindertheater..... | 51 | | |
| Kinderzahnheilkunde | 46 | | |

U = Umschlagseite



Offene Ganztagschule und Vor- und Übermittagsbetreuung

Die Stadt Bielefeld beteiligt sich seit 2003 am Projekt „Offene Ganztagschule im Primarbereich“ (OGS). Ziel ist:

- einen Beitrag zu mehr Bildungsqualität und Chancengleichheit zu leisten,
- den Bildungs-, Erziehungs- und Betreuungsauftrag von Schule und Kindergärten miteinander zu verknüpfen sowie
- Eltern die Sicherheit zu geben, dass ihr Kind gut und verlässlich aufgehoben ist, und damit einen Beitrag zur besseren Vereinbarkeit von Familie und Beruf zu leisten.

Seit dem Schuljahr 2007/08 bieten alle 47 städtischen Grundschulen sowie mehrere Förderschulen eine außerunterrichtliche Ganztagsbetreuung in Form der OGS an. Das Ganztagskonzept der jeweiligen Schule ist Teil des Schulprogramms und kann sich deshalb von Schule zu Schule unterscheiden. Obwohl es sich um außerunterrichtliche Angebote handelt, obliegen sie der Verantwortung der Schulleitung, die mit vielfältigen Partnern zusammenarbeiten kann. Das außerunterrichtliche Angebot einer OGS umfasst z. B.:



■ TRÄGER DER OFFENEN GANZTAGSGRUNDSCHULE

■ KOOPERATIONSPARTNER DER GANZTAGSHAUPTSCHULE

■ SCHULSOZIALARBEIT AN GRUND-, HAUPT- UND FÖRDERSCHULEN

■ JUGENDBERUFSHILFE

**PARTNER
VON SCHULE**

0521 5208910 oder schulinfo@awo-bielefeld.de | AWO Kreisverband Bielefeld e.V. | Mercatorstraße 10, 33602 Bielefeld

- Beaufsichtigung bei den Hausaufgaben,
- Förderung benachteiligter oder besonders begabter Schüler(innen),
- Arbeitsgemeinschaften in den Bereichen Kunst, Theater, Musik, Werken, Spiel und Sport,
- Betreuungsangebote in den Schulferien und an unterrichtsfreien Tagen.

Die Teilnahme von Schüler(inne)n ist freiwillig, eine Anmeldung ist allerdings für jeweils ein gesamtes Schuljahr verbindlich. Die Angebote und Projekte der OGS finden außerhalb des Unterrichts statt und sollen je nach Bedarf nachmittags bis 16.00 Uhr, mindestens aber bis 15.00 Uhr durchgeführt werden.

Weitere Informationen: www.abc-derganztagschule.de. Für die Teilnahme des Kindes an der OGS sind Elternbeiträge zu bezahlen. Diese sind einkommensabhängig und betragen in Bielefeld zurzeit zwischen 40 und 150 Euro monatlich. Bei Bedürftigkeit (geringes Einkommen, Arbeitslosengeld 2, Sozialgeld) besteht Beitragsfreiheit. Für Geschwisterkinder sind in der OGS keine Elternbeiträge zu zahlen. Das gilt auch für Geschwister im Kindergarten oder in der Kindertagesstätte, wenn ein älteres Geschwisterkind in der OGS angemeldet ist. In allen Bielefelder OGS ist die Teilnahme am Mittagessen aus pädagogischen und gesundheitlichen Gründen grundsätzlich verpflichtend. Für Essen und Getränke ist ein gesondertes Entgelt zu zahlen, das zwischen 40 und 50 Euro monatlich beträgt. Bei Bedürftigkeit kann das Essenentgelt auf einen Euro pro Essen ermäßigt werden. Die Ferienbetreuungsangebote der OGS und anderer Kooperationspartner werden jährlich im Voraus in einem „Ferienkalender“ veröffentlicht, der in den Schulen erhältlich ist und aus dem Sie weitere Informationen entnehmen können. Viele Bielefelder Grund- und Förderschulen bieten Eltern bzw. Schüler(inne)n mit geringerem zeitlichen Betreuungsbedarf auch eine Betreuung im Programm „Vor- und Übermittagsbetreuung – VÜM“ in Kooperation mit Verbänden oder Vereinen an. Auch für diese Angebote werden Elternbeiträge in Höhe von durchschnittlich ca. 50 Euro monatlich erhoben. Soweit freie Plätze bestehen, können Kinder aus dieser Betreuungsform auch an den Ferienprogrammen der OGS teilnehmen.



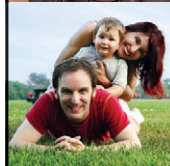
Sprachförderung vor der Schule

Ein besonderer Schwerpunkt in der Zusammenarbeit zwischen Kindertageseinrichtung und Grundschule ist die Sprachförderung. Damit alle Kinder optimale Bildungschancen haben, sollen sie bereits im Kindergarten sprachlich gefördert werden. Ziel ist es, zu erreichen, dass Kinder, wenn sie in die Schule kommen, die deutsche Sprache beherrschen, sodass sie am Unterricht gleichberechtigt teilnehmen können. Zusätzlicher Sprachförderbedarf liegt vor, wenn Kinder nicht über den altersgemäß notwendigen deutschen Sprachschatz verfügen und dieses Defizit so gravierend ist, dass dies nach fachlicher Einschätzung nicht im Rahmen der Alltagssituation abbaubar erscheint. Kinder, die zum Zeitpunkt der Schulanmeldung noch nicht genügend Deutschkenntnisse haben, nehmen an einer vorschulischen Sprachförderung im Kindergarten oder in der Schule teil. Die Schulleitung berät und informiert die Eltern. Hilfreich ist auch, wenn Eltern im Anmeldegespräch Informationen über Fördermaßnahmen, an denen das Kind bisher teilgenommen hat, an die Schulleitung weitergeben. Aufgrund des neuen Schulgesetzes wird künftig bereits zwei Jahre vor der Einschulung festgestellt, ob das Sprachvermögen der Kinder altersgemäß entwickelt ist und ob sie die Sprache hinreichend beherrschen. Dadurch kann früher als bisher mit einer gezielten Sprachförderung begonnen werden.



Partner von Eltern und Kindern

Da, wo Kinder sind, ist Familie. Und die Familie braucht Schutz und Unterstützung. Die AWO bietet Eltern und Kindern in Bielefeld:

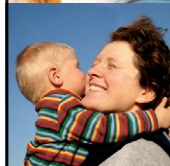


- Ein pädagogisch qualifiziertes Bildungs- und Betreuungsangebot in Kindertageseinrichtungen
- Individuelle Förderung der Kinder in Kitas durch FörderFachStellen
- Individuelle Kinderbetreuung im Rahmen von Tagespflege
- Freizeitangebote und außerschulische Unterstützung im Kinder- und Jugendhaus Brake
- Förderung für Vorschul- und Grundschulkinder in den Heilpädagogisch-therapeutischen Tagesgruppen in Brake, Milse und Sieker
- Unterstützung durch die Sozialpädagogische Familienhilfe, Erziehungsbeistandschaften und Familienpflege
- Beratung in allen Fragen zu Familie und Erziehung durch die Familienberatungsstellen

AWO Ostwestfalen-Lippe e.V.
Abteilung Jugend
und Familie
Detmolder Straße 280
33605 Bielefeld

Fon 0521 - 92 16-252
Fax 0521 - 92 16-150

E-Mail post@awo-owl.de
www.awo-owl.de



**Wenn Sie Fragen haben oder Unterstützung brauchen,
rufen Sie uns bitte an!**



Schulwegpläne

Schulwegpläne helfen Ihnen, den sichersten Schulweg für Ihr Kind auszuwählen und einzuüben. Sie erhalten den für Sie zutreffenden aktuellen Schulwegplan in der Grundschule Ihres Kindes. Er wurde mit freundlicher Unterstützung der Sparkasse Bielefeld extra für den Schulweg Ihres Kindes erstellt. Bitte gehen Sie schon vor dem 1. Schultag den Weg mit dem Kind und begleiten Sie Ihr Kind in den ersten Schultagen. Überprüfen Sie nach einiger Zeit aus der Ferne, ob Ihr Kind sich an den vereinbarten Schulweg hält und empfohlene Überwege nutzt. Weisen Sie auf mögliche Gefahrenquellen hin, denn Sicherheit kommt vor Schnelligkeit. Sollten Sie Verbesserungsvorschläge für Schulwege zur Grundschule Ihres Kindes haben, leiten Sie diese Vorschläge bitte an die Schulpflegschaft oder die Schulleitung weiter.

Auskunfts- und Beratungsstellen in schulischen Angelegenheiten in Bielefeld

Bei Fragen und Problemen in schulischen Angelegenheiten wenden Sie sich bitte grundsätzlich zunächst an die Schulleiterin oder den Schulleiter der Grundschule. Sie bzw. er wird Ihnen in den meisten Fällen schnell und direkt helfen können. Die folgenden staatlichen oder städtischen Dienststellen haben spezielle Aufgaben und stehen Ihnen ebenfalls zur Verfügung:



Dienststelle:

Schulamt für die Stadt Bielefeld
Ravensberger Straße 12, Eingang B,
33602 Bielefeld,
Telefon 0521/51-2343, -2346

Amt für Schule
Ravensberger Straße 12, Eingänge A + B,
33602 Bielefeld,
Telefon 0521/51-8679, -2336, -3913
amt400@bielefeld.de

Regionale Arbeitsstelle zur Förderung
von Kindern und Jugendlichen aus
Zuwandererfamilien (RAA),
Niederwall 23 (Neues Rathaus),
33602 Bielefeld,
Telefon 0521/51-8123 und 51-3788

Regionale Schulberatungsstelle (RSB)
Ravensberger Straße 12, Eingang A,
33602 Bielefeld,
Telefon 0521/51-6916

Medienzentrum
(Ravensberger Spinnerei)
Ravensberger Park 1,
33607 Bielefeld,
Telefon 0521/51-2342

Gesundheits-, Veterinär- und
Lebensmittelüberwachungsamt
Nikolaus-Dürkopp-Straße 5 – 9,
33602 Bielefeld,
Telefon 0521/516008

Informationsquellen „online“

Hier eine kleine Übersicht weiterer Informationsquellen zu schulischen Themen im Internet:

- www.bielefeld.de (Schulen in Bielefeld)
- www.medienzentrum.de (Service und Beratung des Bielefelder Medienzentrums rund um das Thema Medien in Schule und Unterricht)
- www.brdt.nrw.de/Aufgaben/Themen/Schule/Kultur (Internetseite der Bezirksregierung Detmold)
- www.bildungsportal.nrw (Internetportal des Schulministeriums NRW)
- www.bildungsserver.de (Schulpolitik und Schulrecht in Deutschland)

Stichpunkte aus dem Zuständigkeitskatalog:

Schulaufsicht für Grund-, Haupt- und Förderschulen
Sonderpädagogische Förderung
Muttersprachlicher Unterricht
Hausunterricht

Allgemeine Informationen zum Schulangebot in Bielefeld,
Lernmittelfinanzierung/-zuschüsse,
Zuschüsse zu Klassenfahrten,
Schulwegsicherheit,
Schülerbeförderung und
Fahrkostenerstattungen

Beratung und Unterstützung von
Kindern, Jugendlichen und Eltern
aus Zuwandererfamilien

Pädagogisch-psychologische Hilfen bei
Teilleistungsstörungen, vor
allem Lese- und Rechenstörungen,
bei starken sozialen und emotionalen
Problemen, bei Konzentrations-
problemen oder gestörtem Arbeits-
verhalten, Krisenberatung u. a.

Service und Beratung zum Thema
Medien in Schule und Unterricht;
Ausleihe von Medien

Schuleingangsuntersuchungen
Kinder- und Jugendgesundheit
Kinder- und Jugendzahngesundheit

Hallo Kinder, wir sind Kurt und Paul!

Diese Broschüre ist nicht nur für Eltern interessant, sondern auch für euch. Wir haben im ganzen Heft Aufgaben verteilt, die ihr allein

oder mit euren Eltern zusammen lösen könnt. Wir wünschen euch einen guten Schulstart und viel Spaß beim Rätselraten!

Bärenstarke Grüße
Kurt und PAUL

Paul kommt bald in die Schule. Er freut sich und ist gespannt auf seine Klassenkameradinnen und Klassenkameraden sowie seine Lehrerinnen und Lehrer. Ein bisschen Abc und Zahlen lesen kann er schon.





Das Ende der Kindergartenzeit

Je näher der erste Schultag rückt, desto größer ist die Vorfreude der meisten Kindergartenkinder auf den Schulbeginn. Das Thema Schule rückt in Spielen und Gesprächen immer stärker in den Vordergrund.

Das ist auch verständlich. Zwei oder drei Jahre hat Ihr Kind nun die Kindertagesituation erprobt und in dieser Zeit wichtige Dinge in der Gemeinschaft mit Gleichaltrigen und unter Anleitung von Erzieherinnen und Erziehern gelernt.

Es merkt plötzlich selbst, dass es einen Entwicklungsschub gemacht hat. Es will aufbrechen zu neuen Ufern, wichtige und schwierige Dinge vollbringen und vor allem eine weitere Stufe auf der Treppe zum **Großwerden** erklimmen. Gestärkt durch die

Erfahrungen im Kindergarten erscheint das Wagnis Schule leistbar und die Scheu vor dem Neuen weicht.

Kinder bereiten sich auf ihre eigene Weise auf diesen Lebensabschnitt vor. Sie spielen ihre Ängste und Fantasien. Sie leben die Spannung und Vorfreude aus. Gleichzeitig entwickeln sie neue Bedürfnisse und verändern ihre Interessen. Einen Anhaltspunkt, wie Sie darauf eingehen und Ihr Kind so auf die Schulzeit vorbereiten können, geben Ihnen die folgenden **Tipps**:

Abschied fällt manchmal schwer: Ihr Kind kennt nur den Alltag im Kindergarten. Dort hat es Freunde gefunden und viel mit ihnen erlebt. Einige Kindergartenfreunde wird es

in der Schule wiedersehen, doch machen Sie ihm auch klar: Für die anderen ist am Nachmittag und am Wochenende immer noch Zeit, solange Ihr Kind das Bedürfnis danach hat. Erinnerungstücke (Bastelarbeiten, Fotos) im Kinderzimmer können zusätzlich beim Weg in den neuen Lebensabschnitt hilfreich sein.

Kinder im letzten Kindergartenjahr wollen kleine Aufgaben und Verantwortung übernehmen: Nehmen Sie Ihrem Kind nicht alle Arbeiten ab, auch wenn es dafür länger Zeit braucht. Trauen Sie Ihrem Kind etwas zu, fordern Sie es auch! Am einfachsten geht dies, indem Sie Ihrem Kind kleine Arbeiten im Haushalt übertragen, zum Beispiel das Haustier regelmäßig zu füttern oder den Briefkasten zu leeren.

Die werdenden Erstklässler wollen mit Gleichaltrigen ungestört zusammen sein: Jetzt interessieren sich die Kinder am meis-



ten für Gleichaltrige. In ihnen sehen sie die wahre Spielherausforderung. Herrliche fantasievolle Spielideen können sich entwickeln, wenn sich die Kinder nicht ständig angeleitet und beobachtet fühlen.

Kinder wollen aufbrechen zu neuen Ufern: Das heißt nichts anderes, als dass sie neue Gehirnnahrung brauchen. Viele Bilderbücher im Kindergarten und zu Hause halten für die „alten Hasen“ nichts Neues mehr bereit. Vorlesegeschichten für Ältere oder Sachbilderbücher interessieren da schon mehr. Die Kinder wollen auch aktiv neue Dinge ausprobieren: zum Beispiel eigenständig kochen oder zum Kaufmann um die Ecke gehen und den Umgang mit Geld üben.

Zukünftige Schulkinder wollen so viel wie möglich über die Schule und alles, was damit zu tun hat, erfahren: Dadurch, dass sich Kinder sowohl geistig als auch spielerisch mit ihren Themen auseinandersetzen, wollen sie in dieser Zeit oft **Schule spielen**. Gleichzeitig wissen sie oft nicht genug darüber und stellen sich viele Fragen. Der Tornister von bekannten Schulkindern wird genau unter die Lupe genommen, die Schule wird von außen interessiert betrachtet, Hefte werden gebastelt. Im Spiel kann das Kind seine Vorfreude auf diesen neuen Lebensabschnitt ausleben.

Tipp

- Schaffen Sie einen Ort, an dem Ihr Kind ungestört ist.
- Fördern Sie die spielerische Annäherung Ihres Kindes an den Schulstart.

Vor dem Schulbeginn

Während bei den meisten Kindern die Vorfreude überwiegt, stellen sich Eltern oft die Frage, ob ihr Kind wirklich dazu in der Lage ist, den Schulalltag zu meistern. Doch was genau ist in dieser Zeit eigentlich alles zu beachten?

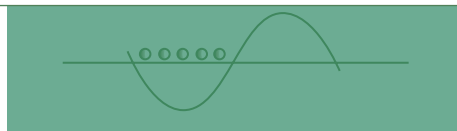
Was bedeutet Schuleingangsphase?

Das Bundesland Nordrhein-Westfalen hat die bisherige Schulfähigkeit mit der neuen Schuleingangsphase ersetzt. Dadurch werden alle schulpflichtigen Kinder eines Jahrgangs in die Grundschule aufgenommen und entsprechend gefördert. Im Gegensatz zu früher wird heute die Schulfähigkeit als gemeinsame Aufgabe von Eltern, Erziehern und Pädagogen verstanden. Früher wurden die Kinder, denen die Schulfähigkeit noch nicht bescheinigt werden konnte, vom Schulbesuch zurückgestellt. Das bedeutet aber gleichzeitig eine Ausgrenzung dieser Kinder. Das wird durch die Schuleingangsphase vermieden. Die Schulen haben die Pflicht, ihre Schüler gezielt zu fördern. Dabei entwickeln die Schulen ein schulin-

ternes Förderkonzept, um allen Kindern und ihren individuellen Bedürfnissen gerecht zu werden. Diese individuelle Förderung der Schülerinnen und Schüler ist die Leitidee des neuen Schulgesetzes des Bundeslands Nordrhein-Westfalen. Schnell lernende Kinder können die Schuleingangsphase in einem Jahr durchlaufen, langsam lernende Kinder haben drei Jahre Zeit.

Der Stichtag

Um einen ungefähren Anhaltspunkt zu haben, ab welchem Alter ein Kind als schulfähig zu betrachten ist, wurde ein sogenannter Stichtag eingeführt. Um die Zeit, in der Kinder besonders lernfähig und aufnahmebereit sind, besser zu nutzen, wird dieser bisher auf den 30. Juni festgelegte Stichtag seit dem Schuljahr 2007/08 schrittweise auf den 31. Dezember verschoben. Alle Kinder, die bis einschließlich dieses Tages sechs Jahre alt werden, gelten in Nordrhein-Westfalen als schulpflichtig. Jedes andere von den Eltern für schulfähig gehaltene jüngere Kind [kann auf Antrag vorzeitig eingeschult werden](#). Der Antrag muss bei



PRAXIS FÜR LOGOPÄDIE
Thomas Tesche & Martina Graw

THERAPIE VON STIMM-, SPRECH-, SPRACH- UND SCHLUCKSTÖRUNGEN

Altmühlstr. 18 · D-33689 Bielefeld · Tel. 0 52 05-87 94 44 · Fax 0 52 05-87 94 45

Logopädie in Sennestadt

der Grundschule gestellt werden. Über die Aufnahme in die Schule entscheidet dann die Schulleitung auf der Grundlage einer schulärztlichen Untersuchung.

Die Stichtage für die kommenden Schuljahre:

| | |
|---------|---------------|
| 2010/11 | 31. August |
| 2011/12 | 30. September |
| 2012/13 | 31. Oktober |
| 2013/14 | 30. November |
| 2014/15 | 31. Dezember |

Die Schulanmeldung

Sofern Ihr Kind schulpflichtig wird, erhalten Sie etwa zehn bis elf Monate vor Schulbeginn ein [Schreiben Ihrer nächstgelegenen Grundschule](#) sowie einen Anmeldeschein, den Sie bitte zur Schulanmeldung Ihres Kindes mitbringen. Da die Schulbezirke aufgehoben sind, dürfen Sie selbst wählen, an welcher Schule Sie Ihr Kind anmelden. Dabei gilt: Jedes Kind hat Anspruch darauf, die wohnortnächste Grundschule der gewünschten Schulart zu besuchen, wenn dies die Aufnahmekapazität der Schule zulässt. Gibt es neben der Gemeinschaftsgrundschule auch Bekenntnisgrundschulen, so können sich die Eltern für diese Schule entscheiden, wenn ihr Kind dem jeweiligen Bekenntnis angehört oder nach dessen Grundsätzen unterrichtet und erzogen werden soll.

Sprachförderung

Bereits zwei Jahre vor der Einschulung werden die sprachlichen Fähigkeiten Ihres Kindes untersucht. Dabei wird die altersgemäße Sprachentwicklung in einem Sprach-

standsfeststellungstest mit der Bezeichnung „Delfin 4“ geprüft. So können Kinder mit sprachlichen Defiziten bereits zwei Jahre vor der Einschulung Sprachkurse besuchen. Die Grundschulzeit können sie so viel leichter meistern.

Die Schuleingangsuntersuchung

Die Schuleingangsuntersuchung ist für alle Kinder, die in die Schule kommen, gesetzlich vorgeschrieben und erfolgt durch einen [Arzt des Kinder- und Jugendgesundheitsdienstes \(KJGD\)](#) des Gesundheitsamtes. Der genaue Termin für diese Untersuchung wird Ihnen bei der Anmeldung Ihres Kindes in der Schule oder direkt vom Gesundheitsamt mitgeteilt. Durch die Vergabe von Untersuchungsterminen soll erreicht werden, dass die Wartezeiten für Sie so kurz wie möglich sind. Bitte [planen Sie jedoch mindestens 60 Minuten für diese wichtige Untersuchung ein](#). Zur Schuleingangsuntersuchung und -beratung sollten Sie das [gelbe Untersuchungsheft und den Impfausweis](#) Ihres Kindes mitbringen. Sinnvoll ist es auch, vor der Schuleingangsuntersuchung den Impfstatus Ihres Kindes beim niedergelassenen Kinderarzt überprüfen und gegebenenfalls vervollständigen zu lassen. Nach der Erhebung von Daten zur Entwicklung Ihres Kindes, der Erfassung des Vorsorge- und Impfstatus und der Frage nach speziellen, besonders gesundheitlichen Problemen erfolgt eine vom Ablauf her einheitliche Untersuchung aller Kinder. Hierbei werden die Funktionen der Sinnesorgane (Augen und Ohren) überprüft, die Sprach- und Sprechfähigkeit anhand verschiedener Tests im Hinblick auf Aussprache, Grammatik, Sprachflussstörungen und Deutschkenntnisse beurteilt. Es folgen

einige Übungen zu Merkfähigkeit, Fein- und Visuomotorik (Auge-Hand-Koordination), visueller und auditiver Wahrnehmung sowie Grobmotorik und Körperkoordination. Außerdem findet eine orientierende körperliche Untersuchung statt (Messen, Wiegen, Abhören, Beurteilung von Haltung, Fußstellung, Haut). Während der Schuleingangsuntersuchung werden darüber hinaus Konzentration und Ausdauer, Motivation und Selbstbewusstsein sowie die emotionale Reife beurteilt. Da nach der neuesten Gesetzeslage eine Zurückstellung vom Schulbesuch **nur noch aus erheblichen gesundheitlichen Gründen** vorgesehen ist, werden alle schwerwiegenden akuten und chronischen Erkrankungen besonders besprochen und es wird gemeinsam überlegt, wie hiermit der Schulalltag bewältigt werden kann oder ob dies für das Kind noch nicht möglich ist. Die endgültige **Entscheidung trifft der Schulleiter** unter Berücksichtigung beziehungsweise auf der Grundlage der schulärztlichen Stellungnahme und nach Möglichkeit im Einvernehmen mit den Eltern. Die Untersuchungsergebnisse der Schuleingangsuntersuchung werden mit den Eltern besprochen. Bei gesundheitlichen Problemen oder Auffälligkeiten beziehungsweise einem noch bestehenden Förderbedarf werden die **notwendigen Therapien oder Fördermaßnahmen** empfohlen. Sollte sich aus irgendeinem Grund der Verdacht ergeben, dass ein Kind im Regelschulbereich überfordert sein wird, können auch die Fragen nach einer besonderen Beschulung des Kindes besprochen und Hinweise auf den einzuschlagenden Weg gegeben werden. Die Schulleiter erhalten vom Schularzt ein kurzes schriftliches Gutachten über die Untersuchungsergebnisse.

Von diesem Gutachten erhalten die Eltern unmittelbar nach der Untersuchung einen

Durchschlag. Die Mitarbeiter des Kinder- und Jugendgesundheitsdienstes und Kinderärzte vor Ort wissen, welche Förder- und Therapieangebote es in der Nähe gibt. Die Schulärzte möchten Sie daher dazu einladen, die vorhandenen Kenntnisse für Ihre Fragen und Probleme zum Wohle Ihres Kindes zu nutzen. Falls Sie vorab Fragen zur Schuleingangsuntersuchung haben, können Sie **beim Gesundheitsamt erfahren, wie Sie Ihren Schularzt erreichen** können. Nennen Sie hierzu bitte den Namen der Schule, in die Ihr Kind eingeschult werden soll.

Was ein Schulkind können sollte

Geistige Anforderungen

- **logisches Denken:** Unterschiede und Gemeinsamkeiten erkennen und benennen, logische Schlüsse ziehen
- **Konzentration und Merkfähigkeit:** sich auf etwas ganz und gar einlassen, Gehörtes und Gelerntes wiedergeben und verarbeiten
- **sehen, beobachten, erkennen und verarbeiten:** Alle Sinne (Sehen, Hören, Tasten, Fühlen, Schmecken) sind nötig, um aktives Lernen in der Schule zu bewältigen; es ist wichtig, dass die Sinne trainiert und gepflegt werden
- **Sprechen und Sprache:** Fast die gesamte Kommunikation und Wissensvermittlung werden über die Sprache abgewickelt; Lesen, Schreiben, Mathematik, Sachunterricht, alles baut auf Sprache auf; falsches Sprechen wirkt sich auf das Schreibenlernen besonders negativ aus
- **zeitliche Orientierung und Umgang mit Zeit:** in der Lage sein, gestellte Aufgaben in einem zugeteilten Zeitraum zu erfüllen und sich selbst die Zeit einzuteilen

Soziale Anforderungen

- **Orientierung:** sich zurechtfinden in der großen Gruppe von Gleichaltrigen, von denen die Kinder einige schon kennen, die meisten anderen ihnen jedoch fremd sind
- **Selbstbewusstsein:** sich melden, reden und sich etwas zutrauen
- **Kontaktfähigkeit:** mit anderen Kindern oder den Lehrer(inne)n zusammenarbeiten, neue Kontakte knüpfen
- **Gemeinschaftsgefühl:** sich in eine (neue) Gruppe von Menschen einfügen und zu ihrem Gepräge beitragen; mitbestimmen, einander helfen und sich verantwortlich fühlen – nicht nur sich selbst sehen
- **motiviert sein:** also Interesse haben an Neuem, am Lernen
- **Gruppenregeln einhalten:** nicht (alles) im Unterricht sofort laut sagen, andere ausreden lassen, Umgangsformen einhalten

Körperliche Anforderungen

- **still sitzen können:** sich über einen längeren Zeitraum auf ein und demselben Platz kaum bewegen und dazu auch noch lernen
- **Körperbeherrschung:** balancieren, verschiedene Formen der Fortbewegung und

des Hüpfens (zum Beispiel auf einem Bein, mit geschlossenen Beinen), Koordination der verschiedenen Körperfunktionen

- **Fingerfertigkeit:** einen Stift richtig halten und damit kleine Striche, Schleifen, Rundungen und über Kreuz zeichnen können; eine Schere richtig halten und mit Papier und Klebstoff umgehen können, später mit Nadel und Faden arbeiten

Lebsumstellung

- abends rechtzeitig und zur selben Uhrzeit ins Bett gehen
- morgens früh aufstehen
- sich waschen, anziehen und innerhalb eines bestimmten Zeitrahmens fertig machen
- den Schulweg selbstständig zurücklegen
- die völlig neuen Pausensituationen bewältigen
- sich mit den größeren Räumlichkeiten der Schule anfreunden
- sich die Zeit für Hausaufgaben und Spielen einteilen
- sich zurechtfinden in den unterschiedlichen Tagesabläufen während der Schultage und der Wochenenden beziehungsweise Ferientage



Logopädische Praxis Detlef Woynar



Behandlung von Sprech-, Sprach- und Stimmstörungen
von Kindern und Erwachsenen
LRS-Therapie nach GLT



Jütlandstraße 34 a • 33729 Bielefeld-Brake
Tel.: 05 21/7 70 70 76 • Fax 05 21/7 70 79 70



www.logopaedie-woynar.de

Tipps für einen guten Start

So unterstützen Sie Ihr Kind richtig

Spätestens mit der Schulanmeldung lernen Eltern und Kinder den zukünftigen Arbeitsplatz Schule kennen. Meist hat Ihr Kind die Schule bereits zuvor mit dem Kindergarten besucht. Während dieser **Schnupperstunde** erleben Kinder, wie es ist, sich über den Zeitraum von 30 bis 45 Minuten zu konzentrieren.

Dazu bekommen sie kleine Aufgaben, etwa ihren Namen auf ein Arbeitsblatt schreiben, etwas anmalen oder ausschneiden. So erfährt Ihr Kind, wie es ist, wenn viele Kinder gleichzeitig in einem Raum sitzen, arbeiten, sich konzentrieren und Regeln einhalten müssen. Es ist wichtig, nicht unaufgefordert und ohne Handzeichen zu sprechen oder den Mitschüler(inne)n nicht ins Wort zu fallen. Natürlich kann und muss ein zukünftiges Schulkind nicht gleich vom ersten Tag an alle Regeln und Verhaltensformen beherrschen.

Trotzdem sollten Eltern diese Dinge, die das soziale Miteinander betreffen, **schon lange im Voraus vermitteln**. Kinder müssen Verständnis dafür entwickeln, dass sie nicht immer sofort zum Zug kommen. Denn gerade damit, dass dieses Verständnis fehlt, haben Lehrer(innen) immer wieder zu kämpfen. Es fällt vielen Erstklässlern schwer, sich in einen großen **Klassenverband zu integrieren**.

Häufig bereitet es ihnen Probleme zu warten, bis sie an der Reihe sind. Der Grund: Bisher konnte das Kind sicher sein, dass Eltern

oder Erzieher(innen) über kurz oder lang genügend Zeit hatten. Dies ändert sich jetzt grundlegend. Deshalb ist es ganz selbstverständlich, dass sich ein angehendes Schulkind in diesem Punkt **erst noch umstellen muss**. Leider gibt es auch Kinder, die so stark auf sich bezogen aufwachsen, dass diese Umstellung anfangs ihre und die ganze Kraft der Lehrerin oder des Lehrers und die der Mitschüler(innen) in Anspruch nimmt. Für Eltern ist es wichtig, sich dieser Schwierigkeit bewusst zu sein. Schon zu Hause kann man sich nur immer wieder ins Gedächtnis rufen, wie es ist, Lehrer(in) von 25 Schüler(inne)n zu sein. Im **Alltag kann man mit den Kindern beispielsweise üben**, einmal auf etwas zu verzichten, etwas länger als bisher auf die Aufmerksamkeit zu warten oder auch bestimmte Gesprächsregeln einzuhalten.

Ganz wichtig: Die **eigene Einstellung zur Schule prägt das Kind und beeinflusst das kindliche Denken enorm**. Vermeiden Sie deshalb alle negativen Äußerungen zu Ihrer eigenen Schulzeit. Auch wenn Sie selbst nicht nur positive Erfahrungen gemacht haben, behalten Sie alles Negative für sich. Auch unbewusste Wertungen können Ihr Kind stark verunsichern und ängstigen. Schauen Sie stattdessen lieber gemeinsam mit Spannung und Freude einem neuen Lebensabschnitt entgegen.

Das erste eigene Geld

Um Verantwortung für sich selbst übernehmen zu können, ist es wichtig, früh zu

lernen, auch mit Geld verantwortungsbewusst umzugehen. Der Schulbeginn oder ein Geburtstag bietet dazu die richtige Gelegenheit. Legen Sie vorher einen Betrag für das Taschengeld fest: Kleine Einkäufe müssen damit möglich sein, zumindest, wenn sich das Kind etwas zusammengespart hat. Setzen Sie einen für das Kind festen Zeitpunkt, an dem es das Geld regelmäßig bekommt, jeden Montag nach der Schule zum Beispiel. Nehmen Sie sich Zeit, Ihrem Kind den Zweck des Taschengeldes zu erklären, und stehen Sie ihm am Anfang

im Umgang damit zur Seite. Feststehen muss aber: Wofür das Kind das Geld ausgeben will, ist letztlich seine eigene Entscheidung. Früher oder später kann das Schulkind auch sein **eigenes Girokonto** erhalten. Einige Banken bieten kostenlose Schülerkonten an. So können auch größere Beträge (etwa von den Großeltern zum Geburtstag) vom Kind selbst „verwaltet“ werden.

Buchtipps für Vorschulkinder und Eltern

Sowohl in der Vorschul- als auch in der Grundschulzeit sind Bücher wichtig für die Entwicklung Ihres Kindes. Während Sie Ihr Kind in der Vorschulzeit in erster Linie durch (Mal-)Bücher mit Konzentrations- und Aufmerksamkeitsspielen auf den Schulstart vorbereiten, steht bei Grundschulkindern die Unterstützung der Lesefertigkeiten im Vordergrund. Zu empfehlen sind dabei unter anderem die folgenden Bücher:

Grundschul-Wörterbuch und Kinderduden:

Das sind zwei Bücher, die Ihrem Kind beim Hausaufgabenmachen helfen. Im „Kinderduden“ werden einzelne Begriffe durch Geschichten erklärt. Das „Grundschulwörterbuch“ soll Ihrem Kind ab der zweiten oder dritten Klasse helfen, schwierige Wörter schnell und einfach nachzuschlagen, um so sicherer in der Rechtschreibung zu werden.

Kinderlexikon „Von Anton bis Zylinder“:

Mit mehr als 1400 alphabetisch geordneten Stichwörtern und über 1000 farbigen Abbildungen werden Begriffe aus Geschichte, Naturwissenschaft, Technik, Politik, Kultur und Sport kindgerecht erklärt.



Jeder Mensch hat etwas, das ihn antreibt.

Wir machen den Weg frei.

Endlich Schule!

Zeit, um ein eigenes Sparbuch für das Taschengeld zu besitzen. Komm doch mal mit deinen Eltern bei uns vorbei.

Wir wünschen alles Gute zum Schulanfang.

www.bielefelder-vb.de

Bielefelder Volksbank 
modern • kompetent • sympathisch

Der künftige Schulweg

Manche Eltern werden den ersten Schulwochen in Bezug auf mögliche Gefahrenquellen mit gemischten Gefühlen entgegenblicken. Besonders der Straßenverkehr birgt viele **kritische Punkte**. Aber auch dieser Situation kann man einiges an Problematik nehmen, wenn man sich zusammen mit seinem Kind vorbereitet. Wichtig dabei ist, nicht bis zur letzten Minute damit zu warten. Als sehr hilfreich hat sich erwiesen, wenn Eltern einen Stadtplan zurate ziehen, um mit dessen Hilfe die ungefährlichste Schulwegstrecke auszutüfteln. Natürlich gehören zu den möglichen Gefahrenquellen auch Ampeln, Baustellen, Überwege, Ausfahrten und anderes. Es ist sinnvoll, sich einen eigenen Schulwegplan für den zukünftigen Schulanfänger aufzuzeichnen.

Der zukünftige Schulweg kann schon in der letzten Kindergartenzeit in das tägliche

Tip

Lassen Sie Ihr Kind an der Aktion „Walking Bus“ teilnehmen. Dabei läuft eine Gruppe von Grundschulern in Begleitung eines oder mehrerer Erwachsener jeden Tag einen bestimmten Fahrplan und feste Haltestellen ab. Ihr Kind wird so viel selbstständiger und sicherer im Straßenverkehr. Hier finden Sie Unterstützung, wenn Sie gemeinsam mit anderen Eltern einen „Walking Bus“ selbst organisieren möchten: http://www.schulministerium.nrw.de/BP/Schulsystem/Schulformen/Grundschule/Vorwort_Walking_Bus/HandreichungWalkingBus.pdf

Wegepensum eingebaut werden. So müssen Sie sich und Ihr Kind nicht unter Druck setzen, alles baldmöglichst zu beherrschen.

An den ersten Schultagen sollten Sie Ihr Kind noch zur Schule begleiten. Wenn Sie das Gefühl haben, dass Ihr Kind den Weg relativ sicher bewältigt, können Sie sich nach anderen Erstklässlern in Ihrer Nachbarschaft umschaun. Die Kinder können den Schulweg gemeinsam gehen. Auch diese Gruppe sollte man noch einmal begleiten und auf problematische Stellen hinweisen. Wenn Sie Ihr Kind über einen längeren Zeitraum begleiten, können auch die Eltern Begleitgemeinschaften bilden.

Auch Buskinder müssen üben

Vielleicht wohnen Sie auf dem Land oder in einem Wohngebiet, von wo aus Ihr Kind seine Schule nur **mit dem Bus oder der Straßenbahn** erreichen kann. Dann überlegen Sie sich sicher schon lange vorher, ob es sich in dieser besonderen Lage zurechtfinden wird. In der Tat verlangen einem Erstklässler schon der Schulweg und der neue Schulalltag enorme Konzentration ab. Der Umgang mit einem Verkehrsmittel kommt dann noch erschwerend hinzu.

Um sein Kind zu einem **souveränen Buskind** zu machen, muss man – ebenso wie beim Schulweg – schon sehr **früh mit der Vorbereitung beginnen**. Schon von klein auf sollte Ihr Kind sich an diese Weise der Fortbewegung gewöhnen. In der letzten Kindergartenzeit können Eltern dann gezielt auf die zukünftigen Schulbusfahrten hinarbeiten. Dabei muss man sich immer wieder in Erinnerung rufen, dass Dinge, die

für uns Erwachsene selbstverständlich sind, für die zukünftigen Buskinder neu sind. **Alle Schritte des Ein- und Aussteigens** sollte man genau besprechen und einüben, ebenso den Aufenthalt im Bus.

Verhalten an der Haltestelle: Üben Sie immer an den Haltestellen, an denen Ihr Kind ein- und aussteigen wird: Zurücktreten, wenn der Bus ankommt, erst einsteigen, wenn der Bus anhält und die Türen geöffnet sind. Die Fahrkarte sollte Ihr Kind am besten in einem Täschchen um den Hals oder an der Schultasche befestigt bereithalten.

Das Einsteigen und die Fahrt: Trainieren Sie mit Ihrem Kind, den Handlauf zu benutzen, die Fahrkarte vorzuzeigen, die Schultasche abzunehmen und vor die Füße auf den Boden zu stellen und möglichst bis zur gewünschten Haltestelle sitzen zu bleiben. Was, wenn es keine Sitzplätze mehr gibt? Überlegen und üben Sie mit Ihrem Kind, wo man sich festhalten kann, wenn man im Bus stehen muss.

Aussteigen: Erst aufstehen, wenn der Bus anhält, aussteigen, wenn die Türen ganz geöffnet sind. Nie vor oder hinter dem hal-

tenden Fahrzeug die Fahrbahn betreten, sondern warten, bis der Bus wegfährt. Sie sollten Ihrem Kind die ganze Situation mit all ihren **Gefahren plastisch aufzeigen** und ihm auch erklären, was für Unfälle in dieser Situation schon passiert sind. Denn diese Situation ist eine der gefährlichsten auf dem Schulweg! Wenn Sie dieses Programm rechtzeitig bewältigen, werden Sie und Ihr Kind dem ersten Schultag etwas sicherer und entspannter entgegenblicken.

Mit dem Fahrrad in die Schule

Sie sollten Ihr Kind erst nach der Fahrrad-ausbildung in der vierten Klasse mit dem Fahrrad in die Schule schicken. Die Verkehrswacht weist immer wieder darauf hin, dass Kinder bis zu diesem Alter nur bedingt mit dem Fahrrad im Straßenverkehr zurechtkommen. Bei der **Fahrradausbildung** werden die Kinder durch den örtlichen Verkehrspolizisten geschult. Daran schließt sich eine Prüfung an. Dazu kommen die Polizisten eigens in die Schule. Natürlich sollte das Fahrradfahren von klein auf gelernt werden: Dazu ist aber die Freizeit besser geeignet.



Tip

- Treiben Sie Ihr Kind nicht zur Eile. Gerade gehetzte Kinder sind im Straßenverkehr erheblich gefährdet.
- Je häufiger Sie mit Ihrem Kind den Schulweg üben, desto sicherer wird es.
- Nutzen Sie möglichst oft öffentliche Verkehrsmittel. So gewöhnt sich Ihr Kind schnell an die besonderen Anforderungen.

Vorsorge und Sicherheit

Versicherungsschutz für Ihr Kind

Auch wenn Sie mit Ihrem Kind den Schulweg schon vor Schulstart intensiv trainiert haben und Ihr Kind sich sicher im Verkehr bewegt: Kinder gehören in jedem Fall zu den am **stärksten gefährdeten Verkehrsteilnehmern**. Zwar ist Ihr Kind über die gesetzliche Unfallversicherung abgesichert, allerdings greift diese Absicherung nur unter bestimmten Voraussetzungen.

Zu bedenken ist zum einen, dass die gesetzliche Unfallversicherung nur dann zahlt, wenn Ihr Kind durch einen Unfall in der Schule oder auf dem direkten Schulweg dauerhaft verletzt wird. Sobald Ihr Kind von dem eigentlichen Schulweg abweicht, greift der Versicherungsschutz der **gesetzlichen Unfallversicherung** nicht mehr. Mehr als 70 Prozent aller Unfälle ereignen sich aber nicht in der Schule oder auf dem Schulweg, sondern in der Freizeit. Und diese Freizeitunfälle sind über die gesetzliche Unfallversicherung nicht abgedeckt.



Hinzu kommt, dass die Zahlungen nur unzureichend sind: Bei 100-prozentiger Minderung der Erwerbsfähigkeit beträgt die gesetzliche monatliche Unfallrente für Kinder ab dem vollendeten sechsten bis vor dem vollendeten 15. Lebensjahr zurzeit 521,11 Euro (alte Bundesländer) beziehungsweise 435,56 Euro (neue Bundesländer). Diese Lücke können Sie mit einer privaten Unfallversicherung schließen. Sie zahlt bei jedem Unfall, egal ob auf dem Schulweg oder beim Toben auf dem Spielplatz.

Schutz vor hohen Sachschäden

Ebenso wichtig wie die Unfallversicherung ist auch eine Haftpflichtversicherung. Damit ist Ihre Familie vor Schadenersatzansprüchen geschützt.

Wie schnell ist es passiert: Beim Fußballspielen schießt Ihr Sohn den Ball in die Wohnzimmerscheibe des Nachbarn oder Ihre Tochter fährt mit dem Fahrrad gegen das Auto des Nachbarn. Ohne **Haftpflichtversicherung** müssten Sie jetzt selbst für den entstandenen Schaden aufkommen.

Denn ab dem siebten Lebensjahr ist ein Kind schadenersatzpflichtig. In diesem Fall springt die Haftpflichtversicherung ein. Sie trägt beispielsweise die Reparatur- oder Wiederbeschaffungskosten, Schmerzensgeld oder gar die Zahlung des Verdienstausfalls bis hin zur Rente für den Geschädigten. Der Risikoschutz gilt somit sowohl für die Eltern als Aufsichtspflichtige über eigene oder fremde Kinder als auch für die Kinder selbst.

Was Ihr Kind für die Schule braucht

Kinderbekleidung

Mit dem Übergang vom Kindergarten in die Grundschule gewinnt auch das Thema Bekleidung an Bedeutung. Zum Beispiel beim Schulweg: Egal wie intensiv Sie mit Ihrem Kind das Verhalten im Straßenverkehr geübt haben, im Spiel mit Freunden oder beim Entdecken neuer Dinge sind elterliche Ratschläge schnell vergessen. Umso wichtiger ist es, dass Ihr Kind möglichst früh gesehen wird.

Je auffälliger die Kleidung ist, desto eher wird das Kind von anderen Verkehrsteilnehmern wahrgenommen. Verzichten Sie daher auf dunkle Bekleidungsstücke und achten Sie

darauf, dass an Jacken und Mänteln reflektierende Streifen oder Aufnäher angebracht sind. Diese Applikationen erhalten Sie in jedem Fachgeschäft. Sie erhöhen deutlich die Sicherheit und können ohne Probleme auch nachträglich angebracht werden. Achten Sie zusätzlich auf die **Funktionalität der Kleidung**. Kinderkleidung muss oft viel aushalten. Jacken und Hosen zum Toben sollten auf jeden Fall wasserdicht sein – Kinder denken nur selten an einen Regenschirm! In den Übergangszeiten sollten Sie Ihr Kind nach dem „Zwiebelprinzip“ kleiden: Wird es warm, kann das Kind selbst entscheiden, ob es eine Jacke oder einen Pulli ausziehen will. Beim Kauf neuer Kleidung sollten Sie auch immer im Hinterkopf haben, welche Sachen Ihr Kind in der Schule und der Freizeit tragen kann. Gleichzeitig werden Sie feststellen, dass Ihr Kind ein eigenes Modebewusstsein entwickelt: Dies ist ein ganz normaler Entwicklungsschritt, auch wenn die Vorstellungen von Eltern und Kindern dabei oft kollidieren.

KÖRNERSTRASSE

MODE FÜR KIDS.

Shirts
ab **6,95 €**

Jeans
ab **14,95 €**

**Erweiterte
Öffnungszeiten!**

Direktverkauf:

Körnerstr. 3 - Nähe Jahnplatz
33602 Bielefeld

dienstags - freitags
10:00 bis 18:00 Uhr
samstags
10:00 bis 16:00 Uhr



Kinder & Young Fashion
Größe 56 - 176

minymo

name it

DING DONG
KIDSWEAR

Topo

www.koernerstrasse.de

Ankauf und Verkauf • Alles fürs Kind

Kinderspielzeug
Kinderbekleidung
Kinderbetten,
Kinderwagen etc., Umstandskleidung

Montag
bis Freitag
9.30-13.00 Uhr
15.00-18.30 Uhr

Lokolieschen

25 Jahre

Samstag
10.00-14.00 Uhr

Arndtstr., Ecke Siechenmarschstr.
33615 Bielefeld • Telefon 13 06 52

Auch wenn es schwerfällt: Verzichten Sie darauf, Ihrem Kind Ihren Willen aufzuzwingen. Denn selbst wenn Ihr Kind beispielsweise nach **langen Diskussionen** die von Ihnen ausgewählte Mütze aufzieht: Sie können nicht sicher sein, dass Ihr Kind die Mütze auf dem Schulweg nicht in die Schultasche stopft. **Schließen Sie daher Kompromisse:** Akzeptieren Sie beispielsweise den Lieblingspulli Ihres Kindes, wenn Ihr Kind im Gegenzug die Regenstiefel mit Reflektoren anzieht. Wichtig ist auch, darauf zu achten, dass sich Ihr Kind ohne Probleme **selbstständig an- und ausziehen kann**. Falls Ihr Kind beispielsweise Probleme hat, eine Schleife zu binden, ist es sinnvoller, Slipper oder Schuhe mit Klettverschlüssen zu kaufen.

Schulsport: Turnschuhe und -kleidung

Besonders im Sportunterricht ist die Ausstattung für Ihr Kind wichtig: Unfälle können so vermieden werden. Achten Sie bei der Wahl der Kleidung darauf, dass sie **Bewegungsfreiheit** bietet, aber nicht zu weit ist, da sonst die Unfallgefahr erhöht wird. Das Material sollte angenehm auf der Haut sein, atmungsaktiv und Nässe schnell abgeben. So verkühlt sich Ihr Kind nicht so schnell. Für den Unterricht im Freien empfiehlt sich ein Pullover aus Fleece zum Überziehen. In der Halle reichen ein kurzärmeliges Hemd und eine Gymnastik- oder Sporthose aus. Nasse Kleidung sollte auf jeden Fall nach dem Unterricht gewechselt werden. Der **Turnbeutel** bringt getragene Kleidung zum Waschen nach Hause und bewahrt ein Paar Socken zum Wechseln auf. Geben Sie Ihrem Kind Waschzeug mit, damit es nicht verschwitzt ins Klassenzimmer muss. Alle Arten von Schmuck sind beim Sport

hinderlich, vor allem Ohringe sollten Sie Ihrem Kind schon vorher abnehmen. Wählen Sie die Kleidung so, dass Ihr Kind sie allein wechseln kann. Klettverschlüsse an den Schuhen sind dabei oft hilfreich. Für den Sport werden besondere Schuhe benötigt: Lassen Sie sich im Fachgeschäft über Fußbett, dämpfende Fersenpolster und die Belastbarkeit des Schuhs beraten. Nur ein Schuh, der sicher am Fuß sitzt, kann Bänder, Sehnen und Gelenke Ihres Kindes schützen. **Universalsportschuhe** eignen sich für Sport im Freien und in der Halle. Gymnastikschläppchen sind nur zum Gerätturnen geeignet.

Kinderfüße in Schuhen

Beim Schuhkauf sollte man darauf achten, dass das **Material beweglich ist, weich und atmungsaktiv**. Das gilt nicht nur für Straßen- und Turnschuhe, sondern gerade auch für die Hausschuhe. Die Schuhe sollten flach sein und zur gemessenen Länge sollte man zwölf Millimeter dazugeben. Auch für Breite und Höhe muss ausreichend Luft bleiben.



August-Bebel-Straße 102
33602 Bielefeld
Telefon + Fax 0521/123460

Öffnungszeiten
Mo.-Fr. 10.00-13.00 Uhr
15.00-18.00 Uhr
Sa. 10.00-13.00 Uhr

Verleih von:

- Anstellbetten,
- Babybetten,
- Babyfonen,
- Bauchtragen,
- Kiddy Boards,
- Reisebetten,
- Rückentragen,
- Stubenwagen,
- Tragetüchern,
- Wiegen, ...

Es ist empfehlenswert, sich in einem Schuhfachgeschäft beraten zu lassen. Ihr Kind kann den Schuh anprobieren und es wird geprüft, ob er wirklich passt. Ein Tipp: Schuhe nachmittags kaufen, weil die Füße im Tagesverlauf wachsen. Aber das Kind wächst und der Schuh nicht. Vor allem wenn die Schuhe in der Schule sind und man so nicht jeden Tag Turn- oder Hauschuhe sieht, ist eine **regelmäßige Kontrolle der Schuhgröße** angebracht.

Der richtige Tornister

Endlich kann die erste greifbare Vorbereitung auf die Schule in Angriff genommen werden. Eltern und Großeltern freuen sich darauf, den Tornister anzuschaffen. In manchen Familien wird die Schultasche zu Ostern verschenkt. Meistens haben die Eltern ihr Kind schon vorher heimlich ausgefragt, welcher Tornister ihm am besten gefällt. Damit wird es dann überrascht.

Eine andere Möglichkeit besteht darin, den zukünftigen Schüler in den Kauf einzubeziehen. **Dadurch kann sich ein Kind weiter auf**

die zukünftige Lebenssituation einlassen. Nehmen Sie sich aber mindestens einen Nachmittag Zeit für einen Bummel durch die Fachgeschäfte und vergleichen Sie intensiv und in Ruhe Preise und Qualität.

Wichtig dabei ist: Die Schultasche muss sehr viel aushalten. Sie wird bei Wind und Wetter getragen, auch einmal in die Ecke geworfen oder zum Spielen zweckentfremdet. Deshalb sollten Sie sich für einen Tornister hochwertiger Qualität entscheiden. Auch Lehrer(innen) bestätigen immer wieder, dass Billigprodukte oft die Grundschulzeit kaum bis zur Mitte überstehen. Achten Sie daher beim Kauf unbedingt darauf, dass der Tornister der DIN-Norm 58124 entspricht oder die GS-Plakette für geprüfte Sicherheit trägt.

Am besten wählen Sie einen Tornister mit **geringem Eigengewicht** aus. Als Faustregel dafür gilt: Mit Inhalt dürfen **zehn Prozent des Körpergewichtes** nicht überschritten werden. Schultaschen, die zu schwer sind, und falsche Tragegewohnheiten der Schüler(innen) können auf Dauer an der Wirbelsäule **schwere Schäden** hervorrufen.



„Paul soll seinen Tornister einräumen. Streiche die Dinge aus, die nicht hineingehören!“



SO LEICHT IST NOCH KEINER IN DIE SCHULE GEKOMMEN!

DerDieDas sind 3
superleichte Schul-
ranzenmodelle mit
Top-Tragekomfort,
super Ausstattung
und tollen Zubehö-
rteilen – im 5-teiligen
Set! Mehr Infos unter:
www.derdiedas.de



GUT (2,4)

DerDieDas
Fliegengewicht
Im Test:
12 Schulranzen,
Ausgabe: 4/2009

WIEGT
NUR CA.
850
GRAMM



Fliegengewicht

Sicherheit leicht gemacht:
einer der leichtesten Schul-
ranzen nach DIN. In 6 tollen
Motiven.

WIEGT
NUR CA.
800
GRAMM



Fliegengewicht XS

Mit Sicherheit noch leichter –
und so kompakt! Ideal für
kleine, zierliche Kinder. In
6 attraktiven Dessins.

WIEGT
NUR CA.
900
GRAMM



XLight

Der lässig leichte Rucksack-
ranzen in coolem Design und
6 trendigen Motiven.


DERDIEDAS®

Die Schulranzenmacher

Deshalb muss auch die Einstellung der Tragegurte regelmäßig kontrolliert werden. Zu kurz eingestellte Gurte können zu einer Rundrückenbildung, zu lang gelassene Gurte zu einer Hohlrückenbildung führen.

Und noch ein paar Tipps:

- Achten Sie nach dem **Jahreszeiten- und Jackenwechsel** auf eine veränderte Tragegurteinstellung.
- Prüfen Sie einmal pro Woche mit Ihrem Kind in der Schultasche nach, ob sich **unnötiger Ballast** angesammelt hat.
- Wenn nicht ohnehin schon zahlreich vorhanden, sollte man **Rückstrahler oder Reflexfolien** an der Schultasche anbringen. Man kann die Reflexstreifen in jedem gut sortierten Nähbedarfsladen kaufen. Sie sind selbstklebend und besonders in der Herbst- und Winterzeit enorm wichtig für die Sicherheit Ihres Kindes!
- Sehr beliebt und von Verbrauchermagazinen mit dem Prädikat „Gut“ ausgezeichnet sind **ergonomisch geformte Schultaschen**. Solche Tornister besitzen eine sich dem Rücken anpassende ergonomisch geformte Rückenschale mit Netzabspannung und Beckenpolsterung. Sie garantieren eine große Armfreiheit und verhindern einen Wärmestau.

Die Einstellung der Tragegurte sollte folgendermaßen sein:

- Ober- und Unterkante der Schultasche sollten waagrecht verlaufen.
- Die Schultasche sollte mit der Schulterhöhe des Kindes abschließen.
- Sie sollte dicht am Körper getragen werden.

Der Arbeitsplatz Ihres Kindes

Mit der Schule kommen auch bald die ersten Hausaufgaben. Für die Eltern und vor allem für das Kind ist es wichtig, schon vorher zu überlegen: Wo werden wir später die Hausaufgaben erledigen? Dazu gibt es viele Möglichkeiten, die je nach Wohnsituation und Geldbeutel unterschiedlich ausfallen können.

Zuerst sollte sich die Familie überlegen, ob und wo sie Platz für einen **Kinderschreibtisch findet**. Meist wird der Schreibtisch in das Kinderzimmer gestellt.

Wichtig ist dabei, dass Ihrem Kind genügend Raum zum Spielen bleibt und der Schreibtisch das Kinderzimmer nicht völlig dominiert. Trotz Schule und Hausaufgaben steht schließlich das Spielen für die Erstklässler nach wie vor an erster Stelle. Das wird sich auch später nicht so schnell ändern.

Überprüfen Sie daher genau, wie viel Platz im Kinderzimmer noch bleibt, wenn Sie sich Ihr Lieblingsmodell ins Kinderzimmer stellen. Eventuell kann man anderes, inzwischen überflüssiges Mobiliar oder Spielzeug aussortieren, um somit Platz für die veränderte Situation zu schaffen. Es gibt schmale und ausladende Schreibtischmodelle, die man auf die Platzsituation abstimmen kann. Zu empfehlen ist ein Schreibtisch mit geneigter Arbeitsfläche, da so eine optimale Sitzhaltung unterstützt wird und die Wirbelsäule und der Bandscheibenapparat im **Sitzen bei geradem Rücken** am wenigsten beansprucht werden. Orthopäden empfehlen beim Lesen und Schreiben eine **Neigung von mindestens 16 Grad**.



Und mit dem Problem, dass bei solch einer Schräge sämtliche Stifte herunterrollen, sind die Hersteller schon fertig geworden. Man kann Schreibtische kaufen, die eine Auffangrinne für die Stifte haben. Wiederum andere Modelle haben nur einen Teil des Schreibtisches mit einer Neigung versehen. Auch andere Hilfsmittel für die Hausaufgaben liegen dann gut bereit. Wenn der Tisch zudem **höhenverstellbar** ist, kann er immer dem momentanen Wachstum des Kindes angepasst werden.

Oft möchte das Kind zu Beginn lieber in der Nähe einer Bezugsperson am Esstisch sitzen und dort die Hausaufgaben erledigen. Das muss dann nicht bedeuten, dass man auf einen guten Sitzplatz verzichten muss. All diese Anforderungen kann auch

ein ganz gewöhnlicher Esstisch erfüllen. Sie benötigen lediglich ein geneigtes Auflagepult (42 x 50 Zentimeter). Auch hier ist eine flache Abbruchleiste als Stiftablage angebracht.

Es sei jedoch gesagt, dass Sie nach Möglichkeit einen **ruhigen Platz für den Schreibtisch** Ihres Kindes finden sollten. Die Konzentration wird durch jede Ablenkung beeinträchtigt. Früher oder später bleibt kaum Alternative zu einem eigenen Arbeitsplatz.

Der **Schreibtischstuhl** sollte ebenfalls **höhenverstellbar** sein. Jedes halbe Jahr sollte man bei Tisch und Stuhl prüfen, ob beides noch richtig eingestellt ist, da das Kind in der Zwischenzeit gewachsen sein kann.

Außerdem ist es wichtig, dass der **Schreibtischstuhl** eine **federnde, höhenverstellbare** Rückenlehne hat, um den Rücken zu stützen. Ausreichende Beinfreiheit im Fußraum ist ebenso zu berücksichtigen. Eine **schräge Sitzfläche** kann ebenso dazu beitragen, eine gerade Haltung einzunehmen. Praktisch ist sie aber nur bei der vorderen Sitzhaltung, die beim Lesen und Schreiben eingenommen wird. Da man sich bei schräger Sitzfläche nicht zurücklehnen kann, sollte die Sitzfläche des Stuhles beweglich sein. Einfacher und auf alle Stuhlformen anwendbar ist ein **Keilkissen**. Diese gibt es entweder aus Schaumstoff oder aufblasbar aus Plastik im Fachhandel und in Sanitätsgeschäften.

Stifte und Mäppchen

Hier darf man nicht nach dem Motto „Je mehr, desto besser“ verfahren, sondern man sollte genau überlegen, was sinnvoll ist. Beliebte sind immer noch die sogenannten Doppeldeckermäppchen, den Lehrer(inne)n sind sie jedoch ein Graus.

Zum einen braucht ein Doppeldeckermäppchen viel Platz auf dem Arbeitstisch. Zum anderen ist es für die Kinder schwierig, in solch einem großen, unübersichtlichen Mäppchen Ordnung zu halten.

Besser geeignet sind **einstöckige Mäppchen**. Diese reichen völlig aus, um alle für die Schule erforderlichen Stifte Ihres Kindes unterzubringen. Darüber hinaus ist ergänzend auch ein **Schlampermäppchen** für weitere Hilfsmittel wie Schere oder Kleber sinnvoll.

Legen Sie Wert auf einen **Erstklassfüller**? Im Fachgeschäft können Sie aus einer Vielzahl von Füllern speziell einen für Schreibanfänger wählen. Das erste richtige Schreibgerät prägt die spätere Handschrift wie kein anderes!

Was das Mäppchen enthalten muss, erfahren Sie zu Schulbeginn von den Lehrer(inne)n. Das Mäppchen nach und nach weiter auszustatten (mit einem Zirkel, Geodreieck etc.), ist sinnvoller, als es von Anfang an mit nicht benötigtem

So passen Sie Tisch- und Stuhlhöhe optimal an:

| Körpergröße des Schülers in cm | Tischhöhe in cm | Sitzhöhe in cm |
|--------------------------------|-----------------|----------------|
| 97–112 | 46 | 26 |
| 112–127 | 52 | 30 |
| 127–142 | 58 | 34 |
| 142–157 | 64 | 38 |
| 157–172 | 70 | 42 |
| über 172 | 76 | 46 |

(nach der DIN/ISO-Norm 5970 für die optimale Tisch- und Sitzhöhe)

Schreibzeug zu überlasten. Achten Sie stattdessen lieber auf die Qualität der Stifte. Häufig abbrechende Buntstifte nehmen schnell die Freude am Malen oder Schreiben. Besonders zu empfehlen sind extra dicke Holzstifte, da diese äußerst stabil sind und den Erstklässlern die Stifthalung erleichtern. Sie erlauben auch mehr Kreativität als beispielsweise Filzstifte, die zudem der Umwelt schaden. Auch beim späteren Kauf von Heften, Blöcken und weiteren Schreibutensilien sollten Sie auf den **Umweltaspekt** achten. Ihr Kind lernt, auf seine Umwelt zu achten, und hat das Gefühl, selbst etwas dafür tun zu können.

Linkshänder? So geht's leichter!

Das Wissen, dass man Linkshänder nicht umerziehen soll, ist mittlerweile Allgemeinwissen. Allerdings haben Linkshänder es nicht immer leicht. Scheren, Stifte oder Hefte, die für Rechtshänder konzipiert sind, machen ihnen das Leben schwer. In einem auf den Einsatz der rechten Hand ausgerichteten Alltag bedeutet Linkshändigkeit für Eltern

und Kinder deswegen, dass sie sich mit speziellen Materialien ausstatten müssen. Längst gibt es Füller für Linkshänder beziehungsweise Füller, die sowohl für Rechtshänder als auch für Linkshänder geeignet sind. Daneben bietet der Fachhandel **spezielle Linkshänder-Schulartikel** an.

Diese machen nicht nur das Leben und Lernen leichter, sie unterstützen auch den natürlichen Bewegungsablauf der Linkshänder. So haben z. B. Collegeblöcke mit Kopfschnecke den Vorteil, dass die Kinder nicht mehr durch die links angebrachte Schnecke beim Schreiben behindert werden. Spitzer verfügen über Messer in anderer Drehrichtung und bei Scheren sind die Klingen genau andersherum angebracht. Auch die übrige Lernumgebung sollte dem Linkshänder angepasst sein: So empfiehlt sich, dass Linkshänder in der Schule links außen oder neben einem anderen Linkshänder sitzen, damit sich die Nachbarn nicht mit den hantierenden Armen in die Quere kommen. Und die Computermaus (mit umgepolter Tastenbelegung) sollte links neben der Tastatur liegen.



Jetzt geht's los – der erste Schultag

Ein ganz besonderer Tag

Für Eltern und Kinder ist der erste Schultag – nach dem ersten Kindergarten tag – ein wirklich **außergewöhnlich spannender Tag**. Eltern und Kinder sind an ihrem ersten Schultag sehr aufgeregt und voller Erwartungen. Schon einige Zeit vorher überlegen sich die Eltern, wie man diesen Tag gebührend feiert. Es ist schön, dass inzwischen fast alle Elternteile, die sich Urlaub nehmen können, dabei sind. Die ganze Familie, oft auch die Großeltern oder Paten nehmen an diesem besonderen Tag teil.

Als Eltern haben Sie vielleicht noch Erinnerungen, wie Ihr erster Schultag damals ablief. Doch der Ablauf hat sich inzwischen verändert. Denn viele Grundschulen gestalten ganz individuell eine Einschulungsfeier. Beispielsweise versammeln sich die Eltern und Kinder in der Aula oder Turnhalle. Häufig haben die vorherigen Erstklässler ein kleines Programm vorbereitet. Es werden Lieder gesungen, Gedichte über den Schulalltag vorgetragen und viele aufmunternde Worte von der Lehrerschaft und der Schulleitung gesprochen.

Nach dieser kleinen Feier werden die Kinder entweder von der Lehrkraft aufgerufen und mit den Verwandten ins Klassenzimmer geleitet oder sie orientieren sich mit ihren Eltern selbst anhand von Listen, in welche Klasse sie von nun an gehen werden. Danach gehen die Kinder zusammen mit ihrer Familie, ihrer Lehrerin oder ihrem Lehrer in den neuen Klassenraum. Nach einer kurzen Ansprache verlassen die Eltern das Klassenzimmer.

Die meisten Kinder denken, dass sie gleich am ersten Schultag Buchstaben schreiben lernen oder eine schwierige Rechenaufgabe lösen dürfen. Tatsächlich versuchen die Lehrer(innen) als Erstes, den Kindern Aufgaben zu geben, die sie schon sehr gut können. Deshalb werden die Schülerinnen und Schüler zum Beispiel eher ein Arbeitsblatt zum Malen bekommen. Das Thema kann sich mit der Schultüte oder anderen für die Kinder wichtigen Themen innerhalb ihres neu begonnenen Schullebens befassen.

Bereits nach einer Stunde können die Eltern ihre Sprösslinge meist wieder von



der Schule abholen, denn aller Anfang ist auch anstrengend. Danach liegt es in der Hand der Eltern, einen geruhsamen, einen ereignisreichen oder feierlichen Tag für den Schulanfänger und die Familie zu gestalten. Ob die Familie zusammen essen geht, in einen Freizeitpark fährt oder einen Ausflug in der Umgebung macht, hängt auch von Ihrem Kind ab. Was dabei sicher nicht fehlen darf, sind Erinnerungsfotos dieses unwiederbringbaren ersten Schultages. Fotos vom Profi werden noch in vielen Jahren im Fotoalbum bewundert.

Die Schultüte und was sie in sich birgt

Schon bei den Römern versuchte man, den Kindern den Schuleintritt mit Honigplätzchen zu versüßen. Und der Brauch, spitze Zuckertüten zu verschenken, ist schon seit Ende des 18. Jahrhunderts dokumentiert. In ländlichen Gegenden war es üblich, den Kindern eine große selbst gebackene Brezel mit auf den neuen Lebensweg zu geben.

Im 20. Jahrhundert wurde die Schultüte so, wie wir sie heute kennen, populär und ist seither nicht mehr wegzudenken. Traditionsgemäß soll die Schultüte eine **Belohnung und ein besonderer Anreiz für den ersten Schultag** sein. In der Tat freuen sich die Erstklässler besonders auf den geheimnisvollen Inhalt und tragen ihre Schultüte ausgesprochen vorsichtig in die Schule und wieder nach Hause zum Auspacken.

Schultüten gibt es in den Monaten vor der Einschulung in fast jedem Kaufhaus und in allen Papierwarenläden zu kaufen. In vielen Kindergärten entwickelt sich trotz der

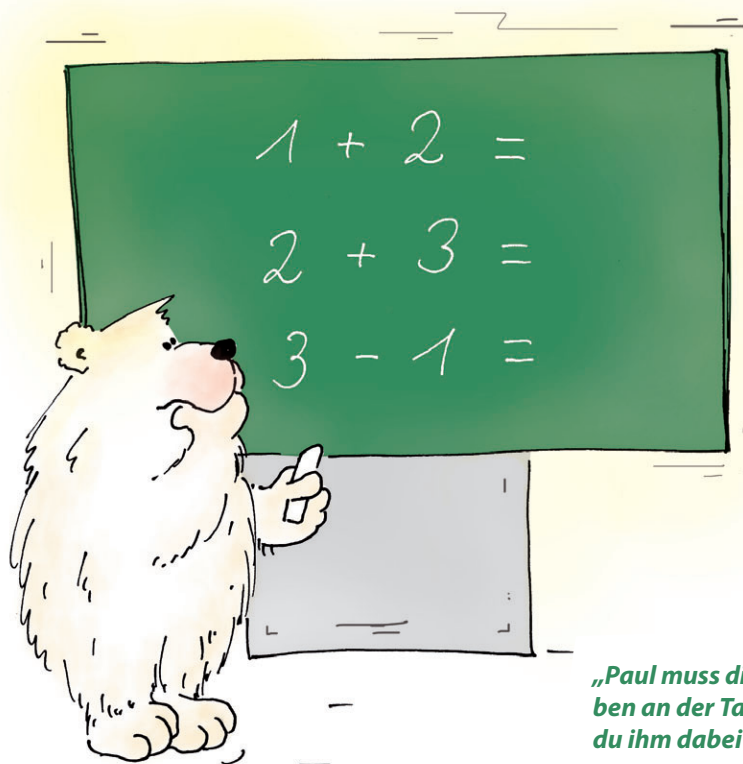
Angebotsvielfalt ein anderer Trend. Dort besteht häufig die Möglichkeit, mit dem Kind gemeinsam ein Schultütenmodell auszusuchen und zu basteln. Meist stecken die Eltern sehr viel Liebe und Zeit in ein **individuell gestaltetes Unikat**, das noch lange nach dem ersten Schultag einen Ehrenplatz erhält.

Nun wäre da noch die Frage nach dem **Inhalt der Schultüte**. Früher wurde eine Schultüte vollgestopft mit Süßigkeiten, heute gehen Eltern zu einer gesundheitsbewussten Variante über. Der Inhalt besteht aus einer Mischung von (gesunden) Süßigkeiten oder Obst und kleinen Schulutensilien oder Spielsachen. Wichtig: Nach dem Motto weniger ist oft mehr soll das Kind nicht mit Geschenken überhäuft werden.

Beliebt und geeignet sind: Schreib- oder Buntstifte, ein Konzentrationsspiel, Mal- oder Bilderbuch, T-Shirt oder anderes Wunschkleidungsstück, Lego- oder Playmobilpäckchen, ein bis zwei Holzwürfel (später kann man damit Rechenaufgaben besser veranschaulichen), Hörspielkassetten, eine hübsche Brotdose oder Trinkflasche, eine Lieblingssüßigkeit Ihres Kindes, Gutschein für einen Ausflug, zum Beispiel in den Zoo. Als Füllmaterial für die Tütenspitze kann man entweder Zeitungspapier oder eine Tüte Popcorn verwenden.

Tipps

- *Basteln Sie gemeinsam mit Ihrem Kind eine individuelle Schultüte.*
- *Schenken Sie statt Süßigkeiten lieber Dinge mit Bezug zur Schule. So hält die Freude länger an.*



„Paul muss die Rechenaufgaben an der Tafel lösen. Kannst du ihm dabei helfen?“

Der Alltag in der Grundschule

Was lernt mein Kind in der ersten Klasse?

„Die Grundschule hat den Auftrag, alle Schüler in ihrer Persönlichkeitsentwicklung zu unterstützen. Es geht dabei vor allem darum, Wissenserwerb zu ermöglichen, Verstehen anzubahnen, Interessen zu entwickeln, soziale Verhaltensweisen sowie musische und praktische Fähigkeiten zu fördern und Werthaltungen aufzubauen.“ (Lehrplan für die Grundschule Nordrhein-Westfalen)

So lernt Ihr Kind einiges, was Sie auf den ersten Blick gar nicht greifen oder sehen können. Anfangs liegt der Schwerpunkt auf dem Erlernen von Arbeitstechniken. Denn vieles, was grundlegend für das gesamte Lernen und Arbeiten ist, muss erst in kleinsten Schritten eingeübt werden, selbst Dinge, die uns Erwachsenen selbstverständlich erscheinen. Zum Beispiel lernen die Kinder, wie man einen Bleistift richtig hält, wie man mit dem Radiergummi umgeht oder ein Wort unterstreicht. Weiterhin wird der Umgang mit den Heften und das

Aufräumen des Arbeitsplatzes eingeübt. Geregelt ist der Lehrstoff im „Lehrplan für die Grundschule in Nordrhein-Westfalen“. Darin ist genau festgelegt, was ein Schulkind im jeweiligen Schuljahr lernen soll. Das erste und zweite Schuljahr sind zu einer Einheit zusammengefasst. Der Lernstoff wird über zwei Jahre hinweg aufgebaut. Dabei werden die individuellen Lernfortschritte und **das Lerntempo des einzelnen Kindes** weitestgehend berücksichtigt und der Unterricht darauf abgestimmt. Außerdem sind die Fächer Deutsch, Mathematik, Heimat- und Sachkunde, Musikerziehung sowie Kunsterziehung zum grundlegenden Unterricht zusammengefasst. Die Lehrkraft gestaltet nach pädagogischen Gesichtspunkten Reihenfolge und zeitlichen Anteil der Fächer an einem Schultag. Bis zum Ende der zweiten Klasse lernt Ihr Kind kleine Texte sinnentnehmend zu lesen und selbst zu verfassen. Ihr Kind kennt den Zahlenraum bis 100 und kann darin einfache Plus-, Minus-, Mal- und Geteiltaufgaben rechnen.

Der Tagesablauf

Der Tagesablauf ist von Klasse zu Klasse unterschiedlich und wird von den Klassenleiter(inne)n individuell gestaltet. Ankerpunkte sind hierbei **Rituale**, die den Schultag strukturieren. Oftmals stellt der Tagesbeginn für die Schüler die erste Orientierung und Sammlung in der Gemeinschaft dar. So können ein **Begrüßungslied** gesungen, gebetet, eine Geschichte vorgelesen oder aber wichtige Anliegen angesprochen werden. Eventuell schließt sich die Kontrolle der Hausaufgaben an. Den zu vermittelnden Lernstoff verteilt der/die Lehrer/in nach pädagogischen und didaktischen Gesichtspunkten auf den Schultag: Bewe-

gungspausen lösen Phasen der Anspannung und Konzentration ab. Die Unterrichtsinhalte werden entweder gemeinsam erarbeitet oder die Schüler entwickeln in Partner- beziehungsweise Gruppenarbeit eigene Lösungswege zu bestimmten Fragestellungen. Der Lernstoff wird in Phasen der Einzelarbeit gesichert und eingeübt. Dies ist auch Ziel der Hausaufgaben, die jeden Tag gemeinsam aufgeschrieben werden. Der Schultag endet meist mit einem kurzen Gespräch, einer Verabschiedung oder einem Abschiedslied.

In einigen Klassen gibt es **freie Arbeitsphasen** (Freiarbeit, Wochenplanarbeit). Sie unterscheiden sich vom gemeinsamen Erarbeiten darin, dass individuelle Aufgabenstellungen gewählt und gelöst werden. Hierbei können Lerninhalte unterschiedlich aufgearbeitet und vertieft werden. In freien Arbeitsphasen entscheiden Kinder selbst, welcher Aufgabe sie sich zuwenden, sie teilen sich die Tätigkeit eigenständig ein und werden so zu selbstverantwortlichem Arbeiten angeleitet. Über Arbeitsergebnisse dieser Phasen tauschen sich die Schüler und die Lehrkraft wieder aus. Zudem kann die Lehrkraft gezielt auf Schüler(innen) mit **besonderem Förderbedarf** eingehen.

Neue Medien in der Schule

Bücher, CD-ROM, Hörbücher, Fernsehen, DVD, Computer und Internet – all das fällt unter den Oberbegriff Medien. Es genügt nicht, diese Medien richtig zu handhaben, sondern Kinder (und Erwachsene) sollten in der Lage sein, sich sinnvoll, effektiv und kritisch mit den Inhalten und Möglichkeiten der Medien auseinanderzusetzen. Diese Medienkompetenz wird Kindern sowohl

im Elternhaus – etwa beim Vorlesen, beim sorgsamem Umgang mit Fernseher und Computer – als auch in der Schule vermittelt. Nicht durch ein striktes Fernseh- oder Computerverbot machen Sie Ihr Kind kompetent, sondern durch gemeinsame Erfahrungen und beispielhaften Umgang mit den Medien.

In vielen Grundschulen werden die Kinder zudem spielerisch an den Umgang mit neuen Medien gewöhnt. Ein Computer im Klassenzimmer ist keine große Überraschung mehr. Hier können die Kinder vor der Schule oder während der freien Arbeit den Lernstoff einüben. Ob Sachkunde-Quiz oder Rechenspiel, Hemmungen, mit der Maus am Computer zu arbeiten, kommen so gar nicht erst auf. Dabei steht ständig eine geschulte Lehrkraft zur Seite.

Auch zu Hause können Sie Ihr Kind an den Computer heranführen, sollten es aber vor allem zu Beginn nicht unbeaufsichtigt lassen. Ein breites Sortiment an Lernsoftware ist im Handel erhältlich.

www.photocase.de



Fremdsprachen lernen

Je früher, desto besser, das gilt insbesondere fürs Sprachenlernen. Deswegen wird mittlerweile in den meisten Bundesländern eine Fremdsprache von der 1. Klasse an unterrichtet. In Nordrhein-Westfalen können die Kinder Englisch, Französisch oder Italienisch erlernen. Daneben gibt es Modelle und Projekte zum zweisprachigen Unterricht.

Teilweise ab der zweiten Klasse werden die Kinder an die neue Sprache herangeführt. Dabei stehen Spiele, Lieder und gemeinsames Erfahren der Sprache im Vordergrund. Statt Grammatik üben die Schüler Dialoge und kleine Theaterstücke ein, statt Vokabeln lernen, wird gekocht, gemalt und gebastelt.

Leistungsbewertung in der ersten Klasse

Die beiden Zeugnisse der ersten Jahrgangsstufe enthalten noch **keine Ziffernnoten**. Sie beinhalten einen **Bericht über das Sozialverhalten sowie das Lern- und Arbeitsverhalten** Ihres Kindes. Weiter beschreibt die Klassenlehrkraft den Lernstand Ihres Kindes und seine Lernfortschritte in den Fächern Deutsch, Mathematik, Heimat- und Sachunterricht, Werken/Textiles Gestalten, Kunsterziehung, Musikerziehung und Sport. Wie das Kind in einzelnen Bereichen weiter gefördert werden kann, soll ebenfalls im Zeugnis aufgezeigt werden.

Die **Lernzielkontrollen** bleiben ebenfalls unbenotet. Um die Entwicklung der Kompetenzen Ihres Kindes in allen Bereichen festzuhalten, führen die Lehrkräfte für jedes Kind einen **Beobachtungsbogen** zum Sozial-

Lern- und Arbeitsverhalten und zu den einzelnen Fächern. Diese Aufzeichnungen sind für die Lehrkräfte eine wichtige Grundlage der Beratung in Elterngesprächen.

Hausaufgaben

Wozu sind Hausaufgaben da?

Hausaufgaben werden bei Schüler(inne)n zur **Vertiefung und Übung** des gelernten Schulstoffes eingesetzt. Dabei sollen die Schüler(innen) lernen, selbstständig zu arbeiten und sich verantwortlich zu fühlen. Die Hausaufgaben können mündlich, schriftlich oder praktisch zu bearbeiten sein. Für Lehrkräfte ist die Hausaufgabe ein Mittel, das Wissen der Schüler(innen) zu überprüfen und eventuelle Probleme aufzudecken, um anschließend darauf reagieren zu können. Sie geben dem/der Lehrer/in Rückmeldung, ob die Klasse den am Vortag gelernten Stoff wirklich aufgenommen hat.

Wie lange sollte ein Erstklässler dafür brauchen?

In der ersten Klasse geht man in der Regel davon aus, dass die Schüler **circa eine halbe Stunde Arbeitszeit** für Hausaufgaben veranschlagen können. Diese Zeitspanne wird am Anfang der Schulzeit oft überschritten, obwohl die Kinder wenig Hausaufgaben zu erledigen haben. Der Grund: der/die Schüler/in muss in den ersten Wochen noch lernen, sich an seinem Arbeitsplatz zu konzentrieren und die gestellte Aufgabe ohne Unterbrechungen zügig zu bewältigen. Aufgrund kleiner Spielphasen zwischen der Arbeit werden aus einer 15-minütigen Hausaufgabe am Ende schnell 45 Minuten.

Wenn Ihr Kind die 30 Minuten immer wieder um einiges überschreitet, suchen Sie das Gespräch mit der Klassenlehrkraft.

Wie lernt man, Hausaufgaben zu machen?

Als Erstes müssen Sie zusammen mit Ihrem Kind herausfinden, zu welcher Zeit es die größte Leistungsfähigkeit hat. Und das ist nicht immer direkt im Anschluss an die Schule. Die Erstklässler kommen nach Hause und haben vier bis fünf Schulstunden hinter sich gebracht. Nun brauchen sie erst einmal Entspannung.

Lassen Sie sich ein bis zwei Wochen auf das Experiment ein, dass Ihr Kind den **Zeitpunkt selbst bestimmen kann**. Je nach Typ wird es die Sache etwas nach hinten verschieben oder alles möglichst schnell erledigen. Sehr schnell wird Ihr Kind feststellen, dass der Abend nicht die beste Zeit zum Hausaufgabenmachen ist.

Erstens kann es sich dann schlecht konzentrieren und zweitens ist in den meisten Familien um diese Uhrzeit sehr viel los, sodass ein konzentriertes Arbeiten am Schreibtisch nicht gewährleistet ist. Jetzt ist ein gemeinsames Gespräch wichtig. Miteinander wird überlegt, warum der Zeitpunkt ungünstig war und welcher Zeitpunkt das nächste Mal besser geeignet wäre. Bei dieser Uhrzeit sollte es zunächst bleiben. Erinnern Sie Ihr Kind rechtzeitig ans Anfangen, damit das Spiel nicht abrupt abgebrochen werden muss. Wünschenswert ist es, wenn Ihr Kind seine Aufgaben möglichst bald **selbstständig ausführt**. Doch in der Praxis sind Kinder anfangs oft unsicher. Deshalb empfiehlt sich folgende Regelung: Am Anfang erzählt das Kind, was es heute alles zu erledigen hat.



Dabei kann ein Hausaufgabenheft hilfreich sein. Viele Lehrkräfte führen die Kinder schon zu Beginn an das systematische Aufschreiben der Hausaufgaben heran: Selbst wenn das Kind noch nicht schreiben kann, werden Bilder und Symbole von der Tafel abgezeichnet. So kann es sich an alle Aufgaben erinnern. In den ersten Tagen oder Wochen kann man dann bei unsicheren Kindern noch etwas helfen, sollte sie danach aber immer weiter in das eigenständige Arbeiten entlassen. Zeigen Sie Ihrem Kind, dass es selbst **überlegen und handeln** soll. Signalisieren Sie ihm Hilfe, wenn es wirklich nicht mehr weiterkommt.

Diese ist sinnvoll, wenn man sich Aufgabenstellung und Denkschritte vom Kind erklären lässt, um vorsichtige Einwürfe zu machen, die den Erstklässler selbst wieder auf die Spur bringen. Nur Lösungen aufzuzeigen, würde die Kinder in die Unselbstständigkeit führen. Anschließend soll das Kind wieder allein weiterarbeiten. Wer von Anfang an neben seinem Kind sitzt, wird dies aus gemeinsamer Gewohn-

heit noch in der vierten Klasse tun! Für alles, was Menschen offenbar begeistert, scheint ihr Konzentrationsreservoir beinahe unerschöpflich. Bei anderen Aufgaben und Tätigkeiten hingegen lässt die Konzentrationsbereitschaft schnell nach. Doch Konzentration lässt sich trainieren – durch Konzentrations- und Gedächtnisspiele etwa. Dieses Training kommt dann auch bei weniger interessanten Aufgaben (die ja durchaus im Schulalltag vorkommen sollen) zum Tragen.

Manchmal erinnern sich Kinder gerade bei den Hausaufgaben an **Probleme** mit Mitschüler(inne)n oder ärgern sich über die Lehrkraft oder die „vielen“ Hausaufgaben. Versuchen Sie zunächst neutral die Sorgen Ihres Kindes anzuhören. Wenn Ihr Kind mit seinen starken Gefühlen vertrauensvoll zu Ihnen kommt, wäre es problematisch, wenn Sie seine Probleme abtun würden. Gerade in einem solchen Moment braucht Ihr Kind Ihre Hilfe und Ihr Mitgefühl, um seine Wut, seine Enttäuschung oder den Ärger zu verarbeiten. So kann es am nächsten Tag wieder neu anfangen.

Lernprobleme

Fast jedes Kind hat auf die eine oder andere Weise Probleme mit Teilbereichen der Schulanforderung. Sei es das hoch motivierte Einzelkind, das ständig der Lehrerin oder dem Lehrer ins Wort fällt, der Linkshänder mit anfänglichen Schreibproble-

Beachten Sie, dass jedes Schulkind seine eigene Arbeitsweise entwickelt und sein individuelles Tempo hat. Vergleiche erhöhen nur den Druck auf Sie und Ihr Kind.

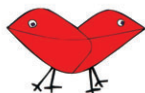
men oder das ruhige Mädchen mit den Rechenschwierigkeiten. Lassen Sie sich auf solche Problemsituationen ohne Ängste ein.

Jedes Kind hat beim Lernen und beim Zurechtfinden mit den neuen Anforderungen des Schulalltags **seinen eigenen Rhythmus**. Die meisten anfänglichen Probleme lösen sich im Laufe der Zeit von selbst. Bei manchen Kindern geht das vielleicht langsam und kostet viel Kraft, aber wenn die notwendige Ruhe und die Akzeptanz für Ihr Kind mit all seinen individuellen Schwächen vorhanden sind, dann wird sich Ihr Kind langsam, aber sicher in seinen Problembereichen verbessern.

Wenn Sie das Gefühl haben, Ihr Kind kommt aus einer Blockade auch nach längeren Anstrengungen nicht heraus, dann sollten Sie sich weitere Hilfe suchen. Wenn Sie annehmen, dass Ihr Kind den Schulanforderungen über einen längeren Zeitraum nicht entsprechen kann und schon in seiner bisherigen Entwicklung bestimmte Probleme auftraten (zum Beispiel das Kind



Gemeinschaftspraxis für Logopädie Albat & Boberg



wir behandeln
die unterschiedlichsten logopädischen Störungsbilder
durch spezialisierte Fachkräfte
Altenhagener Str. 6 • 33719 Bielefeld
Termine nach Vereinbarung unter: 0521/ 13 61 890

Reittherapie Albat & Boberg

Wir behandeln die unterschiedlichsten Einschränkungen und Störungsbilder wie z.B. Wahrnehmungseinschränkungen, ADS/ADHS, geringes Selbstwertgefühl, Behinderungen, Frühchenförderung etc. durch ausgebildete zertifizierte Diplom-Reittherapeutinnen.

Therapieort: Gut Vinnen in Bad Salzuflen/Lockhausen

Büro: Altenhagener Str. 6 • 33719 Bielefeld

Genaue Infos zum Ablauf bzw. den Behandlungsbereichen finden Sie unter:

www.reittherapie-bielefeld.de oder unter Tel.-Nr.: 0521 / 55 77 100



das Krabbeln übersprungen hat, spät zu sprechen begonnen hat, sich im Kindergarten schlecht konzentrieren konnte), sollten Sie das **Gespräch mit der Lehrkraft** suchen.

Dabei ist es wichtig, sich vorbehaltlos über Probleme des Kindes auszutauschen. Gemeinsam mit der Lehrkraft sowie später mit der entsprechenden Facheinrichtung werden Sie zum Wohle Ihres Kindes sicher einen Weg finden, um ihm die tägliche Lernfrustration der Schule zu ersparen. Denn in einer Facheinrichtung wird mit Ihrem Kind seinen Problemen entsprechend individuell gearbeitet und gelernt.

Es gibt viele Möglichkeiten, den Knoten bei einem Kind zu lösen. Einleuchtend erscheint die Methode, Denkprozesse, die für das Kind momentan zu „schwierig“ und abstrakt sind, in Seh-, Hör-, Tast- und Erlebbares umzuwandeln. Wenn ein Kind Probleme mit dem Addieren von Zahlen hat, dann können zwei große verschiedenfarbige Holzwürfel (in Spielzeugläden erhältlich) dabei helfen, die ganze Sache etwas attraktiver und begreifbarer zu machen.

Helfen können Sie auch, wenn ein/e Schüler/in Schwierigkeiten hat, einzelne Buchstaben im Kopf zu behalten. Das kann man mit **lustigen Spielen** sehr abwechslungsreich üben. Lassen Sie Ihr Kind beispielsweise mit dem Finger einzelne Buchstaben auf Ihren Rücken malen, die Sie erraten müssen. Auch Sandpapierbuchstaben, welche die Kinder mit den Fingern nachfahren, werden auf einer anderen Ebene erlebt, als wenn sie nur im Lesebuch gesehen werden. Oft erleichtern sich Schüler(innen) ihre Lese- und Schreibprobleme auch, indem sie neue Wörter, Rechenaufgaben oder Buchstaben

in bunten, leuchtenden Farben schreiben. Farben ermuntern und motivieren. Das Auge bekommt stärkere Signale.

Sonderpädagogischer Förderbedarf

Viele Kinder benötigen eine besondere sonderpädagogische Förderung. Probleme beim Hören, Sehen, Sprechen sowie Verzögerungen in der emotionalen und sozialen Entwicklung können dafür der Grund sein. Kinder mit Lernschwächen, geistigen oder körperlichen Behinderungen erhalten die bestmögliche Förderung in einer Förderschule. Auch der „Gemeinsame Unterricht“ in der Grundschule ist unter bestimmten Voraussetzungen möglich.

Hochbegabung

Man spricht von Hochbegabung, wenn Kinder einen Intelligenzquotienten von über 130 haben. 100 ist der statistische Durchschnitt. Eltern merken meist schon in den ersten drei, vier Jahren, dass ihr Kind in seiner Entwicklung deutlich weiter ist als die Gleichaltrigen. Aber nicht immer wird Hochbegabung früh erkannt.

Dann kann die zwangsläufige Unterforderung in der Schule zu Langeweile, Unaufmerksamkeit und mittelmäßigen bis schlechten Noten führen. Wichtig ist, den adäquaten Förderweg für jeden einzelnen Begabten zu finden. Erste Anlaufstellen für Eltern sind in diesem Zusammenhang die oder der Klassenlehrer(in) und die Schulpsychologin/der Schulpsychologe oder einer der bundesweit agierenden Interessenverbände.

Die fachärztlichen Spezialisten für die (vor-)schulische Entwicklung in Bielefeld stellen sich vor



Fachärzte · Psychologen · Pädagogen

Deckertstraße 52 | 33617 Bielefeld | Tel: 05 21.15 07 16

Medizinisches Forum
DECKERTSTRASSE

Gemeinschaftspraxis für Kinder- und
Jugendpsychiatrie, -psychosomatik
und -psychotherapie

Gerald Defort

Dr. med. Stephan Bär



- Entwicklungsdiagnostik
- emotionale Diagnostik
- Begabungsdagnostik und Schulberatung
- Diagnostik und Behandlung von LRS, Dyskalkulie und ADS/ADHS
- Gruppentraining sozialer Kompetenzen
- Heil- und sozialpädagogische Behandlung
- Begutachtung, Supervision

Anmeldung auch unter www.kjpp.info

Facharzt für Kinder- und Jugendpsychiatrie und Psychosomatische Medizin
Facharzt für Allgemeinmedizin, Homöopathie, Akupunktur

Johannes Wilken

Horstheider Weg 91
33613 Bielefeld
Tel. 05 21/10 99 03
Fax 05 21/10 99 50

Diagnostik und Therapie bei
Kindern und Jugendlichen mit
Aufmerksamkeitsstörungen (ADHS)
Lese-, Rechtschreib- und Rechenschwäche
Entwicklungsdiagnostik, Elternberatung
Familien- und Verhaltenstherapie

E-Mail: praxis-wilken@t-online.de

Homepage: www.praxiswilken.de

Team: Dipl.-Sozialarbeiterin – Dipl.-Sozialpädagogin – Dipl.-Pädagogin – Dipl. Heilpädagogin

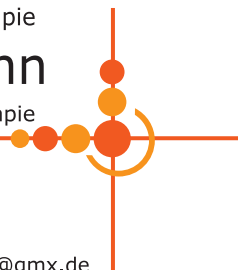
Praxis für Kinder- und Jugendpsychiatrie und -psychotherapie

Dr. med. Hannelore Neumann

Fachärztin für Kinder- und Jugendpsychiatrie und -psychotherapie

Diagnostik + Therapie bei Kindern und Jugendlichen
mit allgemeinen Lern- und Verhaltensauffälligkeiten

Braker Straße 69 · 33729 Bielefeld
Telefon 05 21/1 64 64 40 · Telefax 05 21/1 64 64 41 · e-mail: Dr.HN@gmx.de
Homepage: www.dr-neumann-bielefeld.de



Betreuungsmöglichkeiten

Wenn Sie berufstätig sind und Ihr Kind bisher bei einer Tagesmutter, Bekannten oder in einer Kindertagesstätte gut versorgt wussten, dann sollten Sie sich **rechtzeitig** Gedanken über die zukünftige Unterbringung Ihres Kindes vor und nach dem Schulbesuch machen.

Die meisten Schulen bieten die sogenannte Mittagsbetreuung bis etwa 14 Uhr an. Hierüber werden Sie bei der Schuleinschreibung genauer informiert. Für **eventuell auftretende Lücken in der Betreuung** sollten Sie unbedingt in Ihrer Planung vorgesorgt haben. In Nordrhein-Westfalen sind viele Grundschulen **offene Ganz-**

tagsschulen. Die Zusammenarbeit von Schule und Jugendhilfe macht's möglich: Denn so wird der tägliche Schulunterricht mit außerschulischen Angeboten unter einem Dach zusammengeführt. Die Vorteile liegen in der Vielfalt der Angebote, die von der Hausaufgabenbetreuung über zusätzliche Förderangebote bis hin zu Angeboten aus Kultur, Sport und Spiel reichen. Es gibt auch noch andere Betreuungsmöglichkeiten: zum Beispiel die Hortbetreuung oder die Aufsicht durch eine Tagesmutter (über das Jugend- und Sozialamt zu erfahren) oder, indem sich zwei oder mehr Elternteile die Betreuung gemeinsam teilen. Diese Form wird meistens von Eltern gewählt, die nur wenige Stunden in der Woche arbeiten.





Die Gesundheit Ihres Kindes

Gesunde Ernährung

An erster Stelle steht am Morgen vor dem Schulanfang **das Frühstück**. Es muss nicht groß sein, aber Sie sollten darauf achten, dass Ihr Kind jeden Tag ein wenig isst, bevor es in den Unterricht geht. Studien haben belegt, dass sich Kinder, die morgens nichts zu sich genommen haben, im Unterricht viel weniger konzentrieren können, als andere, die etwas gegessen haben. **Ebenso wichtig wie das Essen ist das Trinken**. Es ist immer noch nicht hinreichend bekannt, wie wichtig ausreichend Flüssigkeit vor allem in leistungs- oder stressbetonten Situationen ist. Gemeint sind damit aber keineswegs süße Sprudel- und Mixgetränke. Zu Hause

sollten Sie Ihrem Kind schon vor der Einschulung regelmäßig ein großes Glas Wasser oder mit Wasser gemischten Saft zum Trinken geben.

Tip

Fast alle Tornister haben getrennt vom Hauptfach noch ein Extrafach in der Ranzenfront. Dort kann man die Trinkflasche deponieren. Den Reißverschluss zieht man dann bis zu der herausragenden Flasche zu. So kann auch einmal etwas danebengehen, ohne dass die Hefte beschmutzt werden.

Pluspunkte in der Schule sammeln



PLUSPUNKT



APOTHEKE
BIELEFELD



Gutschein

für eine Zahnputz-Sanduhr



Nur 1 Gutschein pro Person

Niederstr. 37 · 33602 Bielefeld
Tel.: 0521-5202600 · Fax: 0521-5202623
www.pluspunkt-apotheke-bielefeld.de

Für die Schule stellen Sie am besten ab Schulbeginn eine Flasche zum Mitnehmen bereit. Geben Sie Ihrem Kind eine ausreichende Menge stilles Wasser, Mineralwasser, Tee- oder Saftmischungen mit in die Schule. Achten Sie bitte bei der Zusammenstellung des Pausenbrottes auf eine abwechslungsreiche Kost.

Wenn Sie beobachteten, was die Hausmeister der Grundschule an Müll nach nur einer Pause auf dem Schulhof zusammensuchen müssen, wären Sie erstaunt. Obwohl die Schulleitung an jedem Elternabend auf umweltgerechte Verpackung hinweist, gibt es Mengen von kleinen Trinktüten aufzulesen. Deshalb verstärkt die Bitte: Kaufen Sie Ihrem Kind eine **Trinkflasche und eine große, gut verschließbare Brotdose**, die genügend Platz für ein Brot und ein Stück Obst bietet!

Sieht mein Kind wirklich gut?

Lernschwächen können mit dem schlechten Sehen Ihres Kindes zusammenhängen.

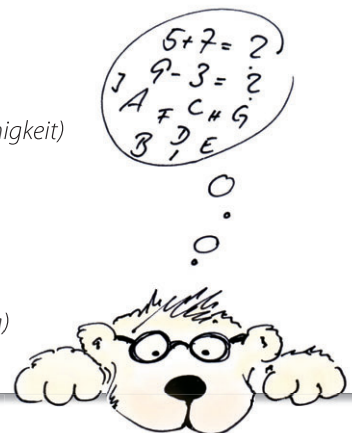
Kinder mit unkorrigierter Sehschwäche haben Schwierigkeiten, optische Reize richtig zu verarbeiten. Im Kindergarten und in der Schule sind sie klar benachteiligt.

Schlechte Leistungen von Kindern sind deshalb nicht immer ein Zeichen von Unwissenheit. Sie entstehen möglicherweise auch dadurch, dass Kinder Zahlen und Buchstaben nicht richtig erkennen und falsch wiedergeben oder verwechseln. Folgend haben sie Schwierigkeiten beim Rechnen und Schreiben und können oft nicht flüssig lesen. Sind die Kinder nicht in der Lage, die Informationen von der Tafel zu lesen, versuchen sie es beim Nachbarn – wirken so oft undiszipliniert und stören den Unterricht. Zeitprobleme treten auf. Stress und Konzentrationsstörungen, Müdigkeit und Unlust sind die logische Folge unkorrigierter Sehschwächen.

Sehfehler sollten so früh wie möglich erkannt und behandelt werden. Geschieht das nicht, kann eine normale Sehentwick-

Was sind Anzeichen für Sehprobleme?

- häufiges Augenreiben, Blinzeln oder Stirnrünzeln
- schnelles Ermüden beim Lesen oder Schreiben
- Unlust beim Malen, Schreiben oder bei Feinarbeiten
- unsichere Feinmotorik (unsauberes Schriftbild, Tollpatschigkeit)
- langsames, flüchtiges oder fehlerhaftes Lesen
- häufiges Verrutschen in der Zeile
- geringer Augenabstand zu Buch oder Fernseher
- Lichtempfindlichkeit
- häufiges Stolpern oder Balancestörungen
- auffälliges Schriftbild (Wortabstände oder Linienführung)
- Probleme beim Ballfangen



lung nicht mehr erfolgen und eine lebenslange Schwachsichtigkeit bleibt.

Es wird außerdem dringend angeraten, an den gesetzlich empfohlenen Vorsorgeuntersuchungen für Kinder teilzunehmen. Drei der zehn Checks widmen sich routinemäßig auch der Überprüfung des Sehsinns. Doch finden diese Untersuchungen in zu großen Abständen statt und bieten keine absolute Sicherheit für das frühzeitige Entdecken von Sehfehlern.

Hörprobleme bei Schulkindern

Hörprobleme bei Schulkindern sind häufig die Ursache für Lernschwierigkeiten und Stress. „Die Kinder bekommen nicht mit, was gesagt wird, und können nicht entsprechend reagieren. In diesen Fällen wird für Lehrer und Eltern intensives Zuhören und Beobachten zu der alles entscheidenden Schlüsselqualifikation im Hinblick auf die weitere Förderung des Kindes“, schreibt Dr. Marianne Wiedenmann, Fachbuch-Autorin, Sprachheillehrerin und Sprachheiltherapeutin mit Lehrauftrag der Uni Frankfurt.

Einwandfreies Hören gilt als zentrale Lernvoraussetzung im Schriftspracherwerb

und für alle Kulturtechniken. Wer ähnliche Laute beispielsweise bei 13 und 30 oder bei Nagel und Nadel nicht unterscheiden kann, wird falsch rechnen und im Diktat Fehler machen. Ist das Hörvermögen eingeschränkt, so sind an das jeweilige soziale Umfeld hohe Anforderungen im Umgang mit dem Kind gestellt.

Silke Brandes vom Forum Besser Hören: „Im ersten Schritt müssen Eltern wie Lehrer(innen) gleichermaßen ein Bewusstsein für die Bedeutung des Hörens aufbauen. Ist dieses Bewusstsein schließlich vorhanden, fällt der zweite Schritt meist leichter: Bei einem Großteil der Kinder mit Hörminderungen empfiehlt sich die Anpassung eines Hörsystems. Je früher diese Anpassung erfolgt, desto größer ist die Chance auf eine Korrektur der Hörminderung.“ Bei fachgerechter Betreuung durch einen HNO-Arzt und den Hörgeräte-Akustiker ist die Anwendung von Hörsystemen völlig unproblematisch. Die Kleinen reagieren fast immer positiv auf die Hörhilfen, da sie ihnen deutliche Verbesserungen und unmittelbare Hörerlebnisse verschaffen.

Eine Liste mit Tipps, Kontaktadressen und Buch-Empfehlungen rund um das Thema kann kostenlos beim Forum Besser Hören in Hamburg angefordert werden.

HNO-Praxis Heiko Winkler

Facharzt für Hals-, Nasen-, Ohrenheilkunde
 Ambulante Operationen · Neugeborenen-Hörscreening
 Schnarchdiagnostik · Allergiediagnostik
 Kinderhörtest · Kindersprachtest

Potsdamer Straße 9 · 33719 Bielefeld · Telefon 0521 331122 · Fax 0521 3369502

| Mo | Di | Mi | Do | Fr |
|-------|-------|------|-------|------|
| 8-12 | 8-12 | 8-12 | 8-12 | 8-12 |
| 14-18 | 15-18 | - | 15-19 | - |

Kontakt:**Forum Besser Hören**

Spadenteich 1

20099 Hamburg

Telefon: 040/284013-50

Fax: 040/284013-40

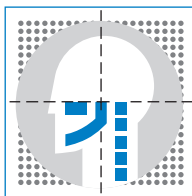
E-Mail: info@forumbesserhoeren.deInternet: www.forumbesserhoeren.de**Zahnarztbesuch –
ein Kinderspiel?**

Zahnarztängste werden zu 80 Prozent im Kindesalter verursacht. Vielfach übertragen Eltern ihre negativen Erfahrungen auf die Kinder. Dabei sollten Kinder frühzeitig und richtig auf den Zahnarztbesuch vorbereitet werden. Durch die Zusammenarbeit von Elternhaus, Schule und Zahnarztpraxis

kann Kindern die Angst vor der Zahnbehandlung genommen werden. Wenn Sie die folgenden **Grundregeln zur Vorbereitung eines Zahnarztbesuchs** beachten, wird der Zahnarztbesuch in Zukunft ein Kinderspiel:

- Oft werden den Kindern von ihren Bezugspersonen Geschenke und Belohnungen für einen Zahnarztbesuch versprochen. Damit wird eine „Alltäglichkeit“ zu etwas Besonderem. Kleine Belohnungsgeschenke sollten nur die Behandler(innen) verteilen dürfen.
- Gedankenlos erzählen Familienangehörige in Anwesenheit von Kindern „Katastrophengeschichten“ von vergangenen Zahnarztbesuchen. Dies schürt die lebhafteste Fantasie und Ängste der völlig unbedarften Kinder.

Schöne Zähne - ein Leben lang



Praxis für Kieferorthopädie

Dr. M. Schneidereit
& Partner

Niederwall 29 (neben dem Theater) · 33602 Bielefeld
Telefon 05 21 - 967 380



- Aussagen wie „Es tut nicht weh“ oder „Du brauchst keine Angst zu haben“ sollten aus der Kommunikation völlig verschwinden. Kinder denken primär prozesshaft und verstehen keine Negationen. Die Botschaft für sie ist genau das Gegenteil und wird tief im Unbewussten durch Wiederholungen weiter verankert.
- Spielmaterialien (Doktorkoffer, Spiegel, Handschuhe) besorgen und mit Freunden die Behandlungssituation positiv durchspielen.
- Auf den Ressourcen und Fähigkeiten der Kinder aufbauen, zum Beispiel: „Weißt du noch, als du dich ganz sicher und stark und mutig gefühlt hast?“
- Kinder darin bestärken, möglichst allein in das Wartezimmer/Behandlungszimmer zu gehen, denn sie haben ein natürliches Autonomiebestreben (allein machen), das hier genutzt werden kann.

Buchtipp: Hildegard Markwart, Zahnärztin und Pädagogin: „Schleckis und Schlampis Abenteuer mit der Zahnfee vom blauen Fluss“. Ein Lern- und Spaßbuch zur Zahngesundheit.

Kieferorthopädie: Für ein gesundes Lächeln

Kinder und Jugendliche befinden sich in einem rasanten Entwicklungsprozess. Betroffen sind auch Kiefer und die Zähne. Bereits ab Beginn des Zahnwechsels kann es zu Zahnfehlstellungen und Funktionsbehinderungen der Kiefer kommen. Schiefe Zähne und falscher Biss beeinflussen langfristig die Gesundheit. Oft resultieren daraus Sprachstörungen, erhöhte Kariesanfälligkeit, Magen-Darm-Erkrankungen und vieles mehr.

Was macht ein Kieferorthopäde?

Der Zahnarzt für Kieferorthopädie ist Spezialist für Zahn- und Kieferfehlstellungen. Er erkennt den richtigen Zeitpunkt für eine Zahnspange und korrigiert damit Störungen im Wachstum der Kiefer und der Stellung der Zähne. Die Behandlung erstreckt sich oft über einen langen Zeitraum.

Ist der Mundraum fit, kann das Kind wachsen

Atmung, Ernährung (Saugen/Kauen/Schlucken) und Bewegung (Sprache, Mimik) sind wichtige Lebensfunktionen des Menschen.

Dr. Gisela Krause . Dr. Birgitta Marinello FACHZAHNÄRZTE FÜR KIEFERORTHOPÄDIE

Potsdamer Straße 9
33719 Bielefeld-Heepen
Telefon 0521 170480
Telefax 0521 16 44 99 88
www.kfo-heepen.de
info@kfo-heepen.de

Sprechzeiten:
Mo. bis Fr. 8 bis 12 Uhr
Mo., Di., Do. 14 bis 18 Uhr

Während ein Kind heranwächst, haben diese Einfluss auf seine gesamte Körper- und Persönlichkeitsentwicklung. Folgende Anzeichen für gestörte Mundraum-Funktionen sollten frühzeitig in einer kieferorthopädischen Praxis vorgestellt werden:

- schlaffe Lippen, meist geöffnet, offener Mund beim Essen
- Mundatmung
- Schnarchen, Knirschen und Zähnepres-sen
- Sprach- und Lautbildungsstörungen
- Lutschen an Daumen, Schnuller, Gegenständen
- Kau-„Faulheit“, verweigert harte Nahrung
- vorstehende Schneidezähne, Zahnfehlstellungen
- frühzeitiger Verlust von Milchzähnen durch Stürze, Unfälle, Karies.

Eine kieferorthopädische Behandlung kann die Ursachen für Zahnfehlstellungen auf-fangen und beheben. Dabei formt zum Bei-spiel ein Bionator Kiefer und Gebiss durch Trainieren der Mund- und Gesichtsmuskeln. Fehlender Platz für bleibende Zähne kann so nachentwickelt werden und Zahnentfer-nung ist meist nicht notwendig. Neben der erzielten gesunden Zahnstellung hat die Behandlung positive Auswirkungen auf die Körperhaltung, Spannungskopfschmerzen lösen sich, Mundatmung kann auf Nasen-atmung umgestellt werden und Durchblu-tung und Entwicklung des Nervensystems werden gefördert, was zu guter Konzentra-tionsfähigkeit beiträgt.

Was tun bei einem Schulunfall/ Krankheit

Wenn Ihr Kind am Morgen krank ist und nicht in die Schule gehen kann, müssen Sie die Schule das wissen lassen. Dazu reicht ein einfacher Anruf im Sekretariat vor Unterrichtsbeginn. Die Lehrkraft braucht sich dann über die Abwesenheit des Kin-des keine Sorgen mehr machen. Sollte Ihr Kind länger als drei Tage zu Hause bleiben müssen, braucht die Schule schon bald eine schriftliche Entschuldigung. Ein ärztliches Attest ist nur bei sehr langen Krankheiten nötig oder wenn das Kind Leistungsproben nicht mitschreiben konnte.

Passiert Ihrem Kind während des Unter-richts ein Unfall, sei es beim Toben auf dem Pausenhof oder im Schulsport, so ist für alles gesorgt: Sie als Erziehungsberechtig-te/Erziehungsberechtigter werden zu Hause oder in der Arbeit verständigt und ein zuständiger Schularzt steht zur Verfü-gung.



DR. KRAUSE & DR. MARINELLO
Praxis für Zahngesundheit

Besuchen Sie uns in unseren Praxisräumen.
Wir verbinden Modernes mit Bewährtem!

Unsere Behandlungsschwerpunkte:
Prophylaxe | Kinderzahnheilkunde
Prothetik | Zahnerhaltung
Parodontologie | Implantologie | Chirurgie

Unsere Sprechzeiten:
Montag und Mittwoch von 8.00 – 19.00 Uhr
Dienstag und Donnerstag von 8.00 – 18.00 Uhr
Freitag von 8.00 – 15.00 Uhr

Potsdamer Str.9 | D - 33719 Bielefeld | Telefon (0521) 332281
www.zahnarzt-heepen.de | info@zahnarzt-heepen.de



Ein Blick ins Innenleben

Anlaufschwierigkeiten?

Viele Kinder haben zu Beginn ihrer Schullaufbahn Schwierigkeiten, sich in der neuen Situation zurechtzufinden, sich der Umgebung anzupassen und das Lernpensum zu bewältigen. Lassen Sie sich auf solche Problemsituationen ohne Ängste ein. Jedes Kind hat beim Lernen und beim Zurechtfinden mit den neuen Anforderungen des Schulalltags seinen eigenen Rhythmus. Die meisten anfänglichen Probleme lösen sich im Laufe der Zeit von selbst. Bei manchen Kindern geht das vielleicht langsam und kostet viel Kraft, wenn jedoch die notwen-

dige Ruhe und die Akzeptanz für Ihr Kind mit all seinen individuellen Schwächen vorhanden ist, dann wird sich Ihr Kind langsam, aber sicher in seinen Problembereichen verbessern. Wenn Sie bemerken, dass Ihr Kind trotz längerer Anstrengung und Bemühung nicht mehr aus seinen Problemen herausfindet oder gar Schulängste entwickelt, sollten Sie sich Hilfe suchen. Es gibt ein vielfältiges Angebot an ärztlicher, therapeutischer und psychologischer Unterstützung, das Sie in solchen Situationen in Anspruch nehmen können. Scheuen Sie sich nicht davor – weit mehr Kinder, als Sie denken, sind betroffen.



Institut für integrative Lerntherapie

Beratung Diagnostik Förderung

bei Lese-Rechtschreibschwäche · Rechenschwäche · AD(H)S
Wahrnehmungsstörungen · allg. Lern- und Leistungsproblemen



Wilhelmstraße 9 · 33602 Bielefeld · Telefon 05 21/52 51 250 · www.ifil.de

Was ist ein Logopäde?

Logopädie ist ein Therapiebereich, der sich mit Beeinträchtigungen in der Kommunikationsfähigkeit beschäftigt. Gerade bei der Sprachentwicklung können Probleme auftreten. In diesen Fällen ist ein Logopäde der richtige Ansprechpartner. Wenden Sie sich an ihn, wenn Sie bemerken, dass Ihr Kind undeutlich, wenig und ungern spricht oder bestimmte Laute nicht bilden kann. Je früher man Sprachstörungen diagnostiziert, umso besser sind die Heilungschancen. Mit der richtigen Förderung und Behandlung einer Sprachstörung erleichtern Sie Ihrem Kind den Schulalltag ungemein und schaffen die Grundlage dafür, dass es später eine ganz normale Schullaufbahn durchlaufen kann.

Ergotherapie

Für Kinder mit erheblichen Entwicklungsstörungen empfiehlt sich der Besuch bei einem Ergotherapeuten. Dort bekommen auch Kinder mit besonderen Verhaltensauffälligkeiten, Lernschwierigkeiten oder ADS Unterstützung. Die Ergotherapie versucht die Krankheitsbilder mittels Beschäftigungsmaßnahmen zu heilen. In Einzel- oder Gruppensitzungen setzt sich das Kind mit verschiedenen Techniken, Materialien oder Geräten auseinander und verbessert so die geistigen und körperlichen Fähigkeiten. Im Laufe der Therapie sollen Selbstbewusstsein und Körpergefühl gefördert werden, um zur selbstständigen Handlungsweise zu führen. Buchtipps: „Nick und die Ergotherapie“

Ergotherapiepraxis Richter

Inhaberin Nadine Höker
Marktstraße 1
33335 Gütersloh-Friedrichsdorf

Öffnungszeiten:
Mo.- Fr. 8.00 - 18.00 Uhr
Termine nur nach Absprache

Alle Kassen • Hausbesuche

Telefon 052 09/ 70 41 70 • Telefax 052 09/ 70 41 71

E-Mail: ergotherapiepraxis-richter@web.de

LOGOPÄDIE

JUDITH KRIDDE & TEAM

TERMINE NACH VEREINBARUNG:

Westerfeldstr. 8 (über d. Volksbank)
33611 Bielefeld-Schildesche
Tel.: 05 21-40 07 68 82
weitere Infos unter:
www.logoteam-bielefeld.de

BEHANDLUNG VON KINDERN UND ERWACHSENEN BEI:

- 📍 Sprech- und Sprachstörungen
- 📍 Stimmstörungen
- 📍 Myofunktionellen Störungen
- 📍 Neurogenen Schluckstörungen (F.O.T.T.)
- 📍 Stottern und Poltern
- 📍 Zentral auditiven Verarbeitungs- und Wahrnehmungsstörungen (ZAVWS)
- 📍 Lese- und Rechtschreibstörungen infolge ZAVWS
- 📍 kindlicher Dyspraxie(TAKTKIN®)



Was neben der Schule wichtig ist

Der freie Nachmittag – Stressabbau

Nachdem sich Ihr Kind einige Zeit konzentriert an die Hausaufgaben gemacht hat und diese dann beendet sind, wird es nicht nur froh über seine Leistung sein, sondern auch

begeistert über die Aussicht, jetzt endlich seinen **Neigungen nachgehen** zu können.

Deshalb sollten gerade die Eltern dafür Sorge tragen, dass sich vor allem die Erstklässler **am Nachmittag nicht zu viel zumuten**. Verplanen Sie das Kind nicht mit

| TIERGARTEN | |
|--|--|
| <p>Öffnungszeiten Tiergarten Bielefeld</p> <p>Mo. bis Fr. 09.00 – 20.00 Uhr Sa. 09.00 – 18.00 Uhr</p> <p>Detmolder Straße 379 33605 Bielefeld</p> <p>Telefon 0521 / 2388282 Fax 0521 / 2388283 www.tiergarten-bielefeld.de</p> | <p>Aquaristik Terraristik Vögel Nager Teich Zubehör Lieferservice</p> <div style="text-align: center;">  </div> <p>Aquaristic Terraristic Birds Rodents Pond Accessories Delivery Service</p> |

verschiedensten Aktivitäten und Terminen. Sicher ist es schön, wenn man nach den Hausaufgaben vielleicht ein Treffen mit einer befreundeten Familie vereinbart. Doch wird eine Verabredung zu einem psychischen Druck während der Hausaufgaben, wenn ein genauer, recht knapp bemessener Termin folgen soll.

Hat sich ein Kind nicht nach Schule und Hausaufgaben einen freien Nachmittag mit den Nachbarskindern vor dem Haus verdient? Ist nämlich die ganze Woche verplant, stellt sich die Frage, ob Ihr Kind noch genügend aufnahmebereit für die Anforderungen der Schule ist. Seien Sie sich bewusst, dass vor allem die erste Klasse einen enormen Wandel für Kind und Familie darstellt. Die neuen Anforderungen sind zwar gut zu schaffen, doch sollte sich Ihr Kind darauf konzentrieren können.

Um sich am Nachmittag entspannen zu können, sollten Sie wenig andere Förderbe-

reiche während der ersten Klasse ausbauen, dies bedeutet, dass Sie für Ihr Kind höchstens eine zusätzliche Aktivität pro Woche einplanen. Davon ausgenommen sind Abmachungen unter Freunden und Schulkameraden zum gemeinsamen Spiel.

Unterstützen Sie das kindliche Spiel, es ist sehr wichtig, um angestaute Wut, Aggressionen, Enttäuschungen oder Druck abzubauen. Das Spiel hat sozusagen eine reinigende Wirkung auf den emotionalen Zustand Ihres Kindes.

Vemeiden Sie auch, dass Ihr Kind gleich nach den Hausaufgaben vor dem Fernseher oder Computer sitzt. Schließlich kommt es ja gerade aus einer „Sitzung“ mit den Schulaufgaben und sollte sich statt anspannender Fernsehstunden eher frische Luft und Zeit zum Austoben gönnen. Manche Kinder brauchen aber auch Zeit, ganz für sich im Kinderzimmer herumzuwerkeln, sich sozusagen lang-



sam von der angespannten Konzentrationsphase zu erholen. Ein Kind, das sich an einem Nachmittag gut erholen, entspannen, austoben und spielen konnte, wird frisch gestärkt und mit neuem Elan an den nächsten Schularbeitstag gehen können.

Kinder und Haustiere

Es gibt wohl kein Kind, das nicht von einem eigenen Haustier träumt, sei es ein Hund, eine Katze oder ein Kaninchen. Sicherlich haben Sie selbst schon einige Diskussionen zu diesem Thema mit Ihrem Kind geführt. Tatsächlich ist die Entscheidung für oder gegen ein Haustier nicht einfach. Während Ihr Kind voller Begeisterung für die Idee ist, stellen sich bei näherer Betrachtung aus Elternsicht **zahlreiche Fragen**: Welches

Haustier ist geeignet? Wer kümmert sich um die Pflege des Haustieres? Was machen wir mit dem Haustier während der Urlaubszeit?

Trotz all dieser berechtigten Fragen ist es unbestritten, dass Haustiere einen **positiven Einfluss** auf Kinder haben. Kinder lernen, Verantwortung zu übernehmen. Das Selbstwertgefühl wird gestärkt. Problemkinder werden oft ruhiger und ausgeglichener. Da Kinder in dem Haustier in erster Linie einen Freund und Spielkameraden sehen, sind sie bereit, kleinere Aufgaben zu übernehmen, die bei Pflege und Betreuung des Haustiers anfallen.

Dabei müssen Sie sich allerdings immer bewusst sein, dass bei allen guten Vorsätzen ein Großteil der Tierpflege von Ihnen übernommen werden muss.

DAGMAR SELJE

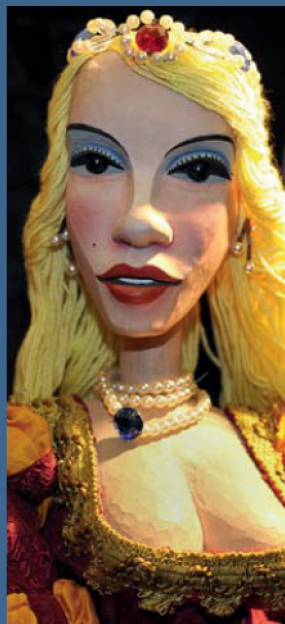
PUPPEN SPIELE

im:
Zentrum
Bielefelder
Puppen
Spiele

Infos zum Spielplan finden Sie in unserem
aktuellen Programm-Faltblatt oder unter:
www.selje-puppenspiele.de



Ravensberger Straße 12, 33602 Bielefeld
Kartenvorbestellung: Tel. 0521.179605



Frühestens ab acht Jahren sind Kinder in der Lage, sich selbstständig (aber immer noch unter Anleitung) um kleinere Haustiere wie Kaninchen oder Meerschweinchen zu kümmern. Für Hund oder Katze kann ein Kind frühestens mit zwölf Jahren sorgen. Die Verantwortung für das Tier bleibt aber letztendlich immer bei den Eltern.

Musik, Sport und Freizeitangebote

Hier spielt die Musik

Musikerziehung fördert die Entwicklung des Kindes vielseitig und nachhaltig. Sie kann einen Zuwachs an Kreativität, Konzentrationsvermögen, sozialen Fähigkeiten, an Koordinationsfähigkeit erbringen. Im Vordergrund der Musikerziehung steht die Freude des Kindes am Musizieren. Oftmals wird bereits für Kinder im Kindergartenalter in Musikschulen eine musikalische Früherziehung angeboten. Zeitgemäße pädagogische Konzepte sorgen dafür, dass das Kind auf spielerische Art und Weise an die Musik herangeführt wird.

Nach der musikalischen Früherziehung im Vorschulalter besteht die Möglichkeit, ein Musikinstrument zu erlernen. Die Beratung im Fachhandel hilft, ein passendes Instrument für jedes Alter zu finden. Die Neigungen und Wünsche des Kindes sollten berücksichtigt werden. Eine große Motivation erwächst aus der Möglichkeit, in Ensembles und Orchestern gemeinsam mit gleichaltrigen Kindern zu musizieren. Wenn Kinder frühzeitig für Musik interessiert werden, kann ihnen das Musizieren in der Jugend und im späteren Leben Bereicherung sein.



Sport hält fit

Sportliche Betätigung wirkt sich ebenso positiv auf die körperliche Entwicklung wie auf die Persönlichkeitsentwicklung Ihres Kindes aus. Sie entspricht dem natürlichen Bewegungsdrang von Kindern, schafft körperlichen und emotionalen Ausgleich, schult Ausdauer und koordinative Fähigkeiten. Zudem leistet sie einen wesentlichen Beitrag zur Gemeinschaftserziehung und zum fairen Miteinander. Bereits im Vorschulalter bieten zahlreiche Vereine einen ersten Zugang zu verschiedensten Sportarten an. In kindgemäßer und spielerischer Weise werden technische und taktische Fertigkeiten und Fähigkeiten geschult. Eine besondere Bedeutung kommt dem Fahrrad zu: Das Kind bekommt frische Luft, Bewegung und der Gleichgewichtssinn wird geschult. Zugleich bekommt Ihr Kind zum ersten Mal das Gefühl von eigener Mobilität, es kann zu Freunden in der

Nachbarschaft oder mit Ihnen auf einen Ausflug fahren.

Freie Zeit ist Freizeit

Ausgleich zum neuen, aber anstrengenden Schulalltag bieten auch gemeinsame Unternehmungen mit der Familie. Die **Freizeitgestaltung** sollte den Bedürfnissen aller Familienmitglieder gerecht werden. Erholung wird aus unterschiedlichen bewusst ausgewählten Aktivitäten geschöpft: Radtour, Museumsbesuch, Freibad, Wanderung, Ausflug. Wählen Sie aus den vielfältigen Möglichkeiten jene aus, die dem Bedürfnis nach Erholung gerecht wird. Auch in unmittelbarer Nähe finden sich zahlreiche Erholungsmöglichkeiten. In der Freizeitgestaltung werden auch die Gleichaltrigen immer wichtiger. Einen Ort, um betreut, aber ohne Eltern mit Freunden zusammen zu sein und die Freizeit zu verbringen, bieten **Kinderzentren und Jugendtreffs**.



