

Verwaltungsgemeinschaft

ebisfelde - Galvörde



Oebisfelde - Calvörde

Inhaltsverzeichnis

Grußwort.....	1
Behördliche Einrichtungen der Verwaltungsgemeinschaft Oebisfelde – Calvörde.....	3
Was erledige ich wo?.....	4
Bildungseinrichtungen – Horte – Kindertagesstätten.....	4
Übersicht über Beherbergungsstätten.....	7
Kulturelle Einrichtungen.....	8
Kulturelle und sportliche Veranstaltungen.....	9
Wo kann ich in der Verwaltungsgemeinschaft Oebisfelde- Calvörde einen Bau-, Gewerbe- oder Industriepplatz erwerben?...	11
Oebisfelde – eine historische Stadt stellt sich vor.....	13
Flecken Calvörde.....	14
Die Gemeinden und ihre Sehenswürdigkeiten.....	15
Die Oebisfelder Sumpfburg – kultureller Mittelpunkt der Stadt...	19
Heimatstube Calvörde.....	20

Branchenverzeichnis

Liebe Leser! Hier finden Sie eine wertvolle Einkaufshilfe, einen Querschnitt leistungsfähiger Betriebe aus Handel, Gewerbe und Industrie, alphabetisch geordnet. Alle diese Betriebe haben die kostenlose Verteilung Ihrer Broschüre ermöglicht.

Apotheke.....	6	Rechtsanwalt.....	2
Arztpraxis.....	6	Sanitär.....	10
Bühnenausstattung.....	18	Seniorenhilfe.....	6
Bühnenbau.....	18	Solaranlagen.....	10
Containerdienst.....	10	Sondermaschinenbau.....	U4
Der Fahrradhof.....	U2	Steuerberatungs- gesellschaft.....	2
Fruchtsaftgetränke.....	6	Systembau.....	U3
Heizung.....	10	Tischlerei.....	10
Holz- und Baustoffhandel.....	10	Übernachtung.....	6
Kfz- und Vulkanisier- handwerk.....	18	Versicherung.....	2
Maschinen- und Anlagenbau.....	U4	Wohnungsbau- genossenschaft.....	2
Möbelhaus.....	10	Wohnungsbaugesellschaft...	U4
Physiotherapie.....	U2		
Planungsbüro.....	10	U = Umschlagseite	

DER FAHRRADHOF

HAUKE LIEFOLD

Zum Klärwerk 8 · 39646 Oebisfelde

- Verleih • Service • Verm. v. Reparaturen
- Abholung von alten Fahrrädern
- Wartung • Hol- und Bringdienst
- Ersatzteile neu und gebraucht



Tel. 03 90 02 / 4 51 24 · Mobil 01 75 / 3 32 55 30



Physiotherapie „Dr. Gerhard Strube“

Inh. Sabine Braumann

- Krankengymnastik, Massage, Lymphdrainage
- Traditionelle chinesische Medizin
- Akupressur • Dorn, Breuß

Schillereck · 39646 Oebisfelde · Tel. (03 90 02) 4 38 19

Herzlich willkommen in der Verwaltungsgemeinschaft Oebisfelde – Calvörde

Sehr geehrte Gäste,
liebe Bürgerinnen und Bürger!

Diese Broschüre soll Ihnen ein Bild unserer Verwaltungsgemeinschaft übermitteln, die 2005 aus dem Zusammenschluss der Stadt Oebisfelde, des Flecken Calvörde und der Gemeinden Berenbrock, Bösdorf, Dorst, Eickendorf, Etingen, Grauingen, Kathendorf, Klüden, Mannhausen, Rätzlingen, Velsdorf, Wegenstedt, Wieglitz und Zobbenitz entstanden ist.

Sie gibt Ihnen einen Einblick in die Geschichte und Gegenwart der Gemeinden, wobei uns die Gegenwart mit der Bereitstellung von erschlossenen Gewerbe- und Industrieflächen sowie dem Angebot von Bauflächen für den Eigenheimbau besonders am Herzen liegt.

Die kurzen Darstellungen sollen Ihnen das Eingewöhnen und Zurechtfinden in unserer Verwaltungsgemeinschaft erleichtern.

An dieser Stelle möchten wir unsere Firmen, Geschäfte, Dienstleistungsbetriebe und sonstigen Unternehmen empfehlen, welche die Leistungskraft unserer Verwaltungsgemeinschaft ausmachen.

Mit deren Hilfe konnte dieses Heft finanziert werden, wofür wir uns herzlich bedanken.

Wir wünschen uns, dass diese Broschüre Ihr Interesse findet und wir Sie als Gast, Urlauber, Neubürger oder Investor begrüßen können.

In diesem Sinne heißen wir Sie nochmals herzlich willkommen.



Gerhard Reinecke
Vorsitzender des
Gemeinschaftsausschusses



Gudrun Mitschke
Leiterin des gemeinsamen
Verwaltungsamtes

GERHARD HOPPE & Co. II. RECHTSANWÄLTE

- Familienrecht • Arbeitsrecht
- Straßenverkehrsrecht • Bürgerliches Recht
- Verwaltungs- und Sozialrecht

Oebisfelder Str. 6
39359 Calvörde

Tel.: 03 90 51/3 02 / 50 30
Fax: 03 90 51/3 02

Allianz 

Robert Stefani
Hauptvertretung
Ihr Versicherungsfachmann (BWW)



Schillerstraße 9 · 39646 Oebisfelde
Tel./Fax 03 90 02/4 29 22

E-Mail: robert.stefani@allianz.de

Versicherungen aller Art/Dresdner-Bank-Produkte

Bürozeiten:

Mo: 15.00–18.00 Uhr, Di: 8.00–13.00 Uhr

Mi: 13.00–18.00 Uhr, Fr: 8.00–15.00 Uhr



Wohnungsbaugenossenschaft
Oebisfelde eG

WER ZUR MIETE WOHT,
BLEIBT BEWEGLICH



Ein- bis Vierraumwohnungen ständig im Angebot!

Schillerstraße 7a · 39646 Oebisfelde

Tel.: 03 90 02/4 38 96 · Fax: 03 90 02/4 38 95 · Funk: 01 60/5 54 88 45

BIENERT, KLEIN und PARTNER

– Steuerberatungsgesellschaft –
Wolfsburg – Haldensleben

Magdeburger Straße 46 · 39340 Haldensleben
Telefon (0 39 04) 66 22-0 · Telefax (0 39 04) 66 22-30

- Finanz- u. Lohnbuchhaltung
- Jahresabschlüsse/Steuererklärungen
- Existenzgründungs-/Unternehmensberatungen

Carola Schulz

Steuerberaterin

Partner
in speziellen Fragen

IMPRESSUM

Herausgegeben in Zusammenarbeit mit der Trägerschaft.

Änderungswünsche, Anregungen und Ergänzungen für die nächste Auflage dieser Broschüre nimmt die Verwaltung oder das zuständige Amt entgegen. Titel, Umschlaggestaltung sowie Art und Anordnung des Inhalts sind zugunsten des jeweiligen Inhabers dieser Rechte urheberrechtlich geschützt.

Nachdruck und Übersetzungen sind – auch auszugsweise – nicht gestattet.

Nachdruck oder Reproduktion, gleich welcher Art, ob Fotokopie, Mikrofilm, Datenerfassung, Datenträger oder Online nur mit schriftlicher Genehmigung des Verlages.

**In unserem verlag erscheinen
Produkte zu den Themen:**

- Bürgerinformation
- Klinik- und Gesundheitsinformation
- Senioren und Soziales
- Dokumentationen
- Bildung und Forschung
- Bau und Handwerk
- Bio, Gastro, Freizeit

WEKA
I | N | F | O

Kompetenz aus
einer Hand

WEKA info verlag gmbh

Lechstraße 2
D-86415 Mering
Telefon +49 (0) 82 33/3 84-0
Telefax +49 (0) 82 33/3 84-1 03
info@weka-info.de
www.weka-info.de

Infos auch im Internet:

www.alles-deutschland.de
www.alles-austria.at
www.sen-info.de
www.klinikinfo.de
www.zukunftschancen.de

39646150/3. Auflage/2006

Behördliche Einrichtungen der Verwaltungsgemeinschaft Oebisfelde – Calvörde

Bezeichnung	Anschrift	Telefon
Verwaltungsgemeinschaft Oebisfelde – Calvörde	39646 Oebisfelde, Lange Straße 12 Außenstelle Flecken Calvörde 39359 Calvörde, Haldensleber Straße 21	039002/831-0 Zentrale
Öffnungszeiten	Montag 09.00–12.00 und 14.00–16.00 Uhr Dienstag 09.00–12.00 und 13.00–18.00 Uhr Mittwoch geschlossen Donnerstag 09.00–12.00 und 14.00–15.30 Uhr Freitag 09.00–12.00 Uhr	
Sprechzeiten	Dienstag 09.00–12.00 und 13.00–18.00 Uhr Donnerstag 09.00–12.00 Uhr	

♦ Ämter der Verwaltungsgemeinschaft		
Leiterin des gemeinsamen Verwaltungsamtes	Frau Gudrun Mitschke	Tel. 039002/83114
Hauptamt	Frau Regina Sobeck	Tel. 039002/83150
Kämmereiamt	Frau Dorothea Lippoldt	Tel. 039002/83126
Ordnungsamt	Herr Peter Breiteneder	Tel. 039002/83112
Bauamt	Herr Uwe Dietz	Tel. 039002/83156

♦ Bereitschaftsdienst außerhalb der Dienstzeiten	Oebisfelde Calvörde	Tel. 0172/6009114 Tel. 0172/5412929
---	------------------------	--



Kommen Sie zu uns – wir beraten Sie gern!

Oebisfelde - Calvörde

Was erledige ich wo?

Was erledige ich wo?	Telefon
Allgemeine Verwaltung/Sitzungsdienste	039002/83113 / 83136 Ast. Flecken Calvörde
Personalangelegenheiten	039002/83123 / 83139 Ast. Flecken Calvörde
Schulen, Horte, Kultur, Vereine, Spielplätze, Tourismus	039002/83154 / 83137 Ast. Flecken Calvörde
Soziale Angelegenheiten	039002/83154 / 83137 Ast. Flecken Calvörde
Kindergärten, Jugendfragen, ältere Bürger	039002/83153 / 83137 Ast. Flecken Calvörde
Allgemeine Ordnungsaufgaben, straßenverkehrsrechtliche	039002/83116 / 83138 Ast. Flecken Calvörde
Anordnungen, Überwachung des ruhenden Verkehrs	039002/83116 / 83138 Ast. Flecken Calvörde
Gewerbeangelegenheiten/Marktwesen	039002/83117
Feuerwehr	039002/83122
Friedhofswesen	039002/83121
Standesamt	039002/83119
Einwohnermeldewesen	039002/83120 / 83138 Ast. Flecken Calvörde
Allgemeine Haushaltsangelegenheiten	039002/83125 / 82146 Ast. Flecken Calvörde
Buchhaltung/Mahnwesen	039002/83115
Kasse	039002/83128
Vollstreckung	039002/83129
Steuern	039002/83118 / 83143 Ast. Flecken Calvörde
Bauverwaltung, Bauleitplanung, Hochbau	039002/83155
Tiefbau, Beiträge	039002/83151
Liegenschaften, Dorferneuerung, Straßenbeleuchtung	83149 Ast. Flecken Calvörde
Pachten	83149 Ast. Flecken Calvörde
Sporthallen, Sportplätze, Wohnungen, Dorfgemeinschaftshäuser	039002/83157 / 83137 Ast. Flecken Calvörde

Bildungseinrichtungen – Horte – Kindertagesstätten

Bezeichnung	Anschrift	Leiter/-in	Telefon
Bildungseinrichtungen			
Grundschule „An der Aller“	39646 Oebisfelde, Schulstraße 3	Frau Eggers	039002/42216
Grundschule 2	39646 Oebisfelde, Ludwig-Jahn-Straße 7	Frau Padberg	039002/43840
Grundschule Rätzlingen	39359 Rätzlingen, Bösdorfer Straße 13	Frau Hübner	039057/2428
Grundschule Wegenstedt	39359 Wegenstedt, Oebisfelder Straße 41	Herr Handschuh	039059/310
Sekundarschule Oebisfelde	39646 Oebisfelde, Ludwig-Jahn-Straße 7	Frau Bode	039002/40016
Sekundarschule „Brüder Grimm“	39359 Flecken Calvörde, Am Markt 7	Herr Einhorn	039051/317
Horte			
Hort GS „An der Aller“	39646 Oebisfelde, Schulstraße 3	Frau Ohrdorf	039002/81568

Bezeichnung	Anschrift	Leiter/-in	Telefon
Hort GS 2	39646 Oebisfelde, Ludwig-Jahn-Straße 7	Frau Ohrdorf	039002/81567
Hort Rätzlingen	39359 Rätzlingen, Bösdorfer Straße 13	Frau Görges	039057/98021
Hort Wegenstedt	39359 Wegenstedt, Oebisfelder Straße 41	Frau Lippert	039059/4168
Kindertagesstätten			
Kita „Villa Kunterbunt“	39646 Oebisfelde, Gardelegener Straße 1	Frau Eckert	039002/42371
Außenstelle Breitenrode	39646 Oebisfelde, Bauernende 26		039002/42008
Kita „Clara Zetkin“	39646 Oebisfelde, Stendaler Straße 15	Frau Adamietz	039002/42549
Kita „Knirpsentreff“	39646 Oebisfelde, Th.-Müller-Str. 16 a	Frau Lutter	039002/40020
Kita „Wiesenhüpfer“	39646 Oebisfelde, Drömlingsstraße 1 a	Frau Strauß	039002/98589
Kita Wassensdorf	39646 Oebisfelde, Schönhagener Weg 9	Frau Grabow	039002/42300
Kita Bösdorf	39359 Bösdorf, Rätzlinger Straße 28	Frau Zeiske	039057/2448
Kita Etingen	39359 Etingen, Im Sack 16	Frau Vogel	039059/385
Kita „Drömlingsspatzen“	39359 Rätzlingen, Everinger Straße 26	Frau Görges	039057/2455
Kita „Spetzenpieper“	39359 Wegenstedt, Neue Straße 28	Frau Lippert	039059/377
Kita „Eichkätzchen“	39638 Zobbenitz, Mittelstraße 83	Frau Ressel	039056/274
Kita Calvörde	39359 Flecken Calvörde, Bahnhofstraße 9	Frau Drebenstedt	039051/98208





Emig ist ein Begriff

für eine breite Palette beliebter Frucht- und Gemüsesäfte sowie Erfrischungsgetränke.

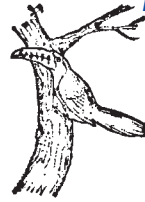
Emig GmbH u. Co. KG ist europaweit eines der führenden Unternehmen qualitativ hochwertiger alkoholfreier Getränke.

Emig GmbH u. Co. KG

Das Neue Land 5, 39359 Calvörde, Tel. 03 90 51/91 0-0

ÜBERNACHTUNG & LOGIE

INGE UND KARL-HEINZ HARTUNG



STENDALER STRASSE 62
39646 OEBISFELDE

☎ 03 90 02 / 4 36 51
HANDY: 01 75 / 2 11 68 56



Flora Apotheke
Oebisfelde

Für Ihre Gesundheit!

Inh. Heike Fuldner-Moser

Karlstraße 27 • 39646 Oebisfelde
☎ 03 90 02/4 39 30 • Fax 03 90 02/8 12 05



Soziale Dienstleistungen für die Verwaltungsgemeinschaft Oebisfelde-Calvörde

Hagenstraße 62
39340 Haldensleben
Telefon (0 39 04) 48 72-0

- „Haus der Begegnung“, Geschwister-Scholl-Straße 19, Calvörde
 - Wohnen mit Service
 - Freizeitangebote in der Begegnungsstätte
 - Beratung in sozialen Angelegenheiten
- „Mobiler Dienst“ – Pflegestützpunkt Calvörde
 - Häusliche Kranken- und Altenpflege
 - Soziale Hilfsdienste
- Kindertagesstätte, Calvörde

Dipl.-Med. Axel Thürich

FA für Allgemeinmedizin
Betriebsmedizin, Flugmedizin,
Biologische Krebstherapie,
Flugtauglichkeitsuntersuchungen,
Untersuchungen nach der Fahrerlaubnisverordnung

Geschwister-Scholl-Str. 4
39359 Calvörde

Praxis
Thürich

www.praxis-thuerich.de
E-Mail: praxis-thuerich@web.de

Dipl.-Med. Katrin Thürich

Homöopathie,
Akupunktur,
Ernährungsmedizin,
Biologische Krebstherapie,
Elektroakupunktur nach Dr. Voll

Tel.: 03 90 51/55 05
Fax: 03 90 51/99 32

Übersicht über Beherbergungsstätten

Name	Anschrift	Telefon
Gasthaus „An der Aller“	39646 Oebisfelde, Schulstraße 6	039002/42038
Pension Peters	39646 Oebisfelde, Lindenstraße 46	039002/42363
Pension Hartung	39646 Oebisfelde, Stendaler Straße 62	039002/43651
Hotel „Hildebrandt“	39646 Oebisfelde, Bauernende 12, OT Breitenrode	039002/42595
Gasthof „Zur Linde“	39359 Bösdorf, Rätzlinger Straße 4	039057/2272
Ferienwohnungen Gerda Gifhorn	39646 Oebisfelde, Hopfenhorst 6, OT Buchhorst	039002/42528
Pension Flemming	39359 Flecken Calvörde, Haldensleber Straße 4	039051/5666
Waldgaststätte „Grieps“	39359 Flecken Calvörde	039051/5666
Gasthaus u. Pension, Inh. A. Peschel	39345 Wieglitz, Zur Masche 2	039058/2413
Pension u. Gaststätte, Inh. J. Germer	39359 Mannhausen, Pieplockenburg 3	039059/4284
Gaststätte u. Pension „Zur Eiche“ Inh. R. Tatarko	39359 Wegenstedt, Neue Straße 19	039059/322

Waldgaststätte „Grieps“



Nähere Angaben zu Anzahl der Zimmer, Ausstattung und Preise auf unserer Internetseite: www.vg-oebisfelde-calvoerde.de.

Sollten Sie über keinen Internetanschluss verfügen, ist das Übernachtungsverzeichnis im Verwaltungsamt in Oebisfelde oder der Außenstelle Flecken Calvörde erhältlich.

Kulturelle Einrichtungen

Burg- und Heimatmuseum Oebisfelde/Burgturm

39646 Oebisfelde, Lange Straße 19

Öffnungszeiten:

01. Mai bis 30. September, sonn- u. feiertags, 14.00–17.00 Uhr

auf Anfrage über: Oebisfelder Heimatverein e. V., Herr Pettke
Ritterstraße 9, Tel. 039002/44526

Stadtbibliothek Oebisfelde,

39646 Oebisfelde, Lange Straße 19, Tel. 039002/42332

Öffnungszeiten:

Dienstag 13.00–18.00 Uhr, Freitag 11.30–16.30 Uhr

Bibliothek Rätzlingen

39359 Rätzlingen, Bösdorfer Str. 13

Öffnungszeiten:

Mittwoch 14.30–15.00 Uhr

Heimatstube Calvörde,

39359 Flecken Calvörde, Neustadtstraße 19, Tel. 039051/430

Öffnungszeiten:

Besuche nach Vereinbarung mit dem Vorsitzenden des
Heimatvereins Calvörde e. V., Herr Lindeke
Haldensleber Straße 27, Tel. 039051/430

Bibliothek Flecken Calvörde,

39359 Flecken Calvörde, Bürgerhaus, Haldensleber Straße 21,

Tel. 039002/83145

Öffnungszeiten:

Dienstag 15.00–18.00 Uhr

Vereinsheim „Grieps“ mit Vereinsgaststätte, 39359 Flecken Calvörde,
Am Grieps 9, Tel. 039051/5666

Öffnungszeiten:

Montag Ruhetag, Dienstag bis Freitag 11.00–17.00 Uhr, Samstag und
Sonntag ab 11.00 Uhr – Open end

Viele Vereine sorgen in der Verwaltungsgemeinschaft Oebisfelde – Calvörde für eine Vielzahl von Betätigungsmöglichkeiten und eine abwechslungsreiche und sinnvolle Freizeitgestaltung

Eine genaue Aufstellung erhalten Sie auf unserer Internetseite:

www.vg-oebisfelde-calvoerde.de

Sollten Sie über keinen Internetanschluss verfügen, kommen Sie ins
Verwaltungsamt Oebisfelde oder in die Außenstelle Calvörde,
wir drucken Ihnen die Liste gern aus!

Schützen Velsdorf



Oebisfelder Heimatverein



Kulturelle und sportliche Veranstaltungen

Das sportliche und kulturelle Leben in der Verwaltungsgemeinschaft Oebisfelde – Calvörde wird geprägt durch das Wirken und Engagement der örtlichen Vereine und durch die freiwilligen Feuerwehren.

Die jährlich stattfindenden traditionellen Dorf- und Volksfeste sind Höhepunkte im gesellschaftlichen Leben der Bürgerinnen und Bürger.

Kultureller Mittelpunkt in Oebisfelde ist die 1000-jährige Sumpfburg. Hier lockt jährlich im Juni das Altstadtfest mit Mittelalterspektakel viele Besucher aus nah und fern. In und um die Sumpfburg finden aber noch weitere Veranstaltungen statt.



Zu nennen sind hier z. B.

- Konzerte
- Kabarett
- Kino
- Handwerkermärkte/Weihnachtsmarkt.

Wer es ganz romantisch mag, der kann sich im historischen Rittersaal das Ja-Wort geben und mit Familie und Freunden den Tag festlich ausklingen lassen.

Vielfältige Veranstaltungen werden auch im Flecken Calvörde den Einwohnern geboten, wobei die „Calvörder Festtage“, jährlich unter einem anderen Motto, den Höhepunkt bilden. Tradition hat hier

auch der Weihnachtsmarkt, der immer am 1. Adventswochenende stattfindet. Auch im Flecken Calvörde können sich Heiratswillige im wunderschönen Bürgersaal des Bürgerhauses das Ja-Wort geben.

Mehrere Gemeinden sind als Austragungsort für überregionale Sportveranstaltungen schon weit über die Grenzen der Verwaltungsgemeinschaft Oebisfelde – Calvörde bekannt. So finden z. B. jährlich statt:

- Mai – Drömlingspokalturnier im Handball, SV Oebisfelde 1895 e. V.
- Mai – Dressur-, Spring- und Fahrturnier, RFV Calvörde e. V.
- Juli – Drömlingsturnier Reiten, RFV Etingen e. V.
- August – Landesmeisterschaften im Fahren, RFV Bösdorf e. V. Foto RFV Bösdorf (im Original vorh.)
- August – Dressur- und Springreiten, RFV Zobbenitz e. V.

Die aktuellen Veranstaltungspläne finden Sie auf unserer Internetseite: www.vg-oebisfelde-calvoerde.de.

Sollten Sie über keinen Internetanschluss verfügen, erhalten Sie die Veranstaltungspläne auch im Verwaltungsamt in Oebisfelde oder in der Außenstelle Flecken Calvörde.

Landesmeisterschaften im Fahren RFV Bösdorf e. V.



I
B
E

- Heizung
- Sanitär
- Solaranlagen

Service und Vertrieb

Mario Riebold

Wenzelplatz 2

39646 Oebisfelde

OT Lockstedt

Mobil: 01 73/6 45 27 99

E-Mail: ibe-riebold@t-online.de

Wir sind jederzeit für Sie vor Ort.



- Meisterbetrieb •

Thomas Ostendorf

TISCHLEREI – INNENAUSBAU

FENSTER – TÜREN – TREPPEN – ROLLÄDEN

Siedlung 2 · 39359 Calvörde**Telefon 03 90 51/2 90****Möbelhaus Remus GmbH****Bahnhofstraße 30****39646 Oebisfelde**

Tel.: 03 90 02/4 24 17

Fax: 03 90 02/6 29 79

Einbauküchen, Polstergarnituren, Wohnwände,
Tische und vieles mehr.

Wir kommen zu Ihnen und beraten Sie vor Ort.

– Lieferung kostenlos –

Meisterbetrieb seit 1904 **SCHRADER**Heizung · Lüftung · Sanitär · Solar
Pelletheizung · Kraft-Wärme-Kopplung

Oebisfelde (03 90 02) 4 20 58

**PETER STÜRZEL**

Holz- und Baustoffhandel

Lieferung frei Haus

Dorfstraße 105

39646 Oebisfelde/OT Wassensdorf

 (03 90 02) 8 50-3**Grass Containerdienst**39646 Oebisfelde /
OT Bergfriede
Miesthorster Str. 17 a
Tel. 03 90 02/4 21 96
Fax 03 90 02/4 00 36

- **Container**
- **Transporte**
- **Abriss**
- **Erdarbeiten**

**Planungsbüro
Schulz & Partner GmbH**

STRASSENBAU · WASSER · ABWASSER · ABFALL

BERATENDE INGENIEUREMagdeburger Straße 40 · 39646 Oebisfelde
Tel.: (03 90 02) 4 39 95 · Fax: (03 90 02) 4 39 96
Schulz@PB-Schulz-Partner.de

Wo kann ich in der Verwaltungsgemeinschaft Oebisfelde – Calvörde einen Bau-, Gewerbe- oder Industrieplatz erwerben?

Baugebiet Oebisfelde



Auskünfte erhalten Sie im Verwaltungsamt Oebisfelde, Lange Straße 12 in 39646 Oebisfelde oder der Außenstelle Flecken Calvörde, Haldensleber Straße 21 in 39359 Flecken Calvörde

Wir stehen Ihnen gerne beratend zur Seite – vereinbaren Sie doch ganz einfach einen Termin!

Frau Mitschke, Leiterin des gem. Verwaltungsamtes
Tel. 039002/83114

Herr Dietz, Leiter Bauamt
Tel. 039002/83156

Frau Seifert, Sachbearbeiterin Bauamt
Tel. 039002/83155

Herr Meyer, Sachbearbeiter Bauamt
Tel. 039002/83151

Außenstelle Flecken Calvörde
Tel. 039002/83136

Informationen zu den Flächen

Bauwillige können in allen Gemeinden, Ortsteilen, dem Flecken Calvörde und der Stadt Oebisfelde einzelne Bauplätze zum Bau eines Eigenheimes erwerben.

Erschlossene Bauplätze stehen zur Verfügung:

Oebisfelde
Baugebiet „Kantstraße“
Baugebiet „Behrensstraße“
Baugebiet „Stürholzgarten“ (in Planung)

Rätzlingen
Baugebiet Bösdorfer Straße

Flecken Calvörde
Baugebiet „Teufelsküche“

Wegenstedt
Allgemeines Wohngebiet – in Planung

Gewerbegebiet Calvörde



Oebisfelde - Calvörde

Für die Ansiedlung von Investoren stehen nachfolgende Gewerbe- bzw. Industriegebiete zur Verfügung:

Gewerbegebiet „Krumme Breite“ , Oebisfelde – nordöstlich der Stadt	
Die Lage:	Ohrekreis, Sachsen-Anhalt, 12 km von Wolfsburg entfernt
Die Eignung:	Gesamtfläche: 51.000 m ² erschlossen
Die Förderung:	Höchstfördersätze 20–28 %, Vollgeschosse 2, Geschossflächenzahl 1,8
Gewerbesteuer:	300 %
Preis:	Verhandlungssache
Die Verkehrsanbindung:	Autobahn A 2, Berlin–Hannover, B 188 Wolfsburg-Stendal, L 22
Gewerbegebiet „Iserfeld“ , Bösdorf – direkt an der L 24	
Die Lage:	Ohrekreis – Sachsen-Anhalt
Die Eignung:	Gesamtfläche: 28.900 m ² erschlossen, noch zur Verfügung 18.900 m ²
Die Förderung:	Höchstfördergrenze 20–28 %, Vollgeschosse 2, Geschossflächenzahl 1,2
Gewerbesteuer:	300 %
Preis:	Verhandlungssache
Die Verkehrsanbindung:	Autobahn A 2, Berlin–Hannover, L 24 zur Anbindung an die B 188
Gewerbegebiet „Wahrberg 1“ , Rätzlingen – nordöstlich der Gemeinde direkt an der Bahnlinie	
Die Lage:	Ohrekreis, Sachsen-Anhalt
Die Eignung:	Gesamtfläche: 46.000 m ² teilerschlossen, innere Erschließung nach Bedarf
Die Förderung:	Höchstfördersätze 20–28 %, Geschossflächenzahl 0,6
Gewerbesteuer:	300 %
Preis:	Verhandlungssache
Die Verkehrsanbindung:	Autobahn A 2, Berlin–Hannover, L 20, L 24, B 188
Gewerbegebiet „Das Neue Land“ , Calvörde – im Süden des Flecken	
Die Lage:	Ohrekreis, Sachsen-Anhalt, 13 km von Haldensleben entfernt
Die Eignung:	Gesamtfläche: 480.000 m ² erschlossen, Gewerbegebiet noch 12.000 m ² frei, Industriegebiet 34.000 m ² frei
Die Förderung:	Gewerbegebiet – Höchstfördersätze 20–28 %, 2 Vollgeschosse, Geschossflächenzahl 0,8 Industriegebiet – Höchstfördersätze 20–28 %, 1 Vollgeschoss, Geschossflächenzahl 0,4
Gewerbesteuer:	325 %
Preis:	Verhandlungssache
Verkehrsanbindung:	Mittellandkanal, L 24 und L 25 zur Anbindung an die B 71, Autobahn A 2 und A 14

Oebisfelde – eine historische Stadt stellt sich vor

Sumpfburg Oebisfelde



In Oebisfelde, der Kleinstadt am Rande des Drömlings, mit den Ortsteilen Buchhorst, Breitenrode, Wassensdorf, Weddendorf, Niendorf/Bergfriede, Gehrendorf und Lockstedt leben derzeit knapp 7.500 Bürgerinnen und Bürger.

Oebisfelde ist der Sitz des gemeinsamen Verwaltungsamtes der Verwaltungsgemeinschaft Oebisfelde – Calvörde und liegt im westlichen Ohrekreis.

Oebisfelde, erstmals 1014 urkundlich erwähnt, wurde auf einer Tal-sandinsel, die durch das Hochwasser der Aller entstand, erbaut. Die Burg, deren Ursprung mindestens ausgangs des ersten Jahrhunderts unserer Zeitrechnung zu suchen ist, gehört zu den historischen Baudenkmälern der Stadt und gilt als die älteste, noch erhaltene Sumpfburg Europas. Außer der ehrwürdigen Burg gibt es in der historischen Altstadt noch andere Zeitzeugen wie z. B. das Rathaus mit Rolandfigur, den „Goldackerturm“, die „Katharinenkirche“ sowie mehrere Fachwerkhäuser aus der Zeit zwischen dem 15. und 17. Jahrhundert zu sehen.

Besucher, die die Beschaulichkeit des kleinen Städtchens mit seinem historischen Stadtkern schätzen und denen die Lage zum Naturschutzgebiet Drömling noch weitere Möglichkeiten bietet, werden hier auf ihre Kosten kommen.

In Oebisfelde sind verschiedene Industriebetriebe ansässig, allerdings prägen Handwerk und Gewerbe das Bild der Stadt.

Investoren bieten wir neben unbürokratischer Unterstützung erschlossene Gewerbe- und Industrieflächen an. Im neuen Bebauungsgebiet, aber auch in der Lückenbebauung, besonders in unseren Ortsteilen, findet der Bauwillige ein passendes Grundstück für sein Eigenheim. Alles, was zum Wohnen und Leben benötigt wird, finden Sie in unserer Stadt. Oebisfelde hat sich neben dem städtischen Flair den dörflichen Charakter bewahrt, der das Leben in einer Kleinstadt so angenehm macht.

Kommen Sie zu uns. Sie sind willkommen.

Ihr Bürgermeister
Dr. H.-J. Giffey

Parkanlage Oebisfelde mit Jägerhof



Flecken Calvörde



1196 als Calvevoerde erstmals urkundlich erwähnt, hatte diese Siedlung am rechten Ohre-Ufer bereits im 14. Jahrhundert den Charakter eines so genannten Fleckens. Geprägt wurde dieser Ort durch eine Wasserburg, die Mitte desselben Jahrhunderts in den Besitz der Braunschweigschen Herzöge gelangte, von der aber heute nur noch wenige Reste zu sehen sind. Handel und Gewerbe bestimmen wesentlich das Ortsbild.

Etwa 130 Gewerbetreibende weist der Flecken mit seinen knapp 1800 Einwohnern zum jetzigen Zeitpunkt aus. Unterstützt wurde die Förderung von Handel und Industrie durch die komplette Erschließung eines ca. 45 ha großen Gewerbe- und Industriegebietes, welches zu 90 Prozent vermarktet und für weitere Ansiedlungen erweiterbar (10 ha) ist. Insgesamt bietet der Flecken Calvörde mit seiner ausgezeichneten Infrastruktur (Kita, Sekundarschule, Ärzte u. v. a. m.) beste Voraussetzungen zum Leben und zum Arbeiten.

Der Flecken Calvörde als Grundzentrum ist gleichzeitig Außenstelle der Verwaltungsgemeinschaft Oebisfelde – Calvörde und bietet vollumfänglich alle Verwaltungsdienste an.

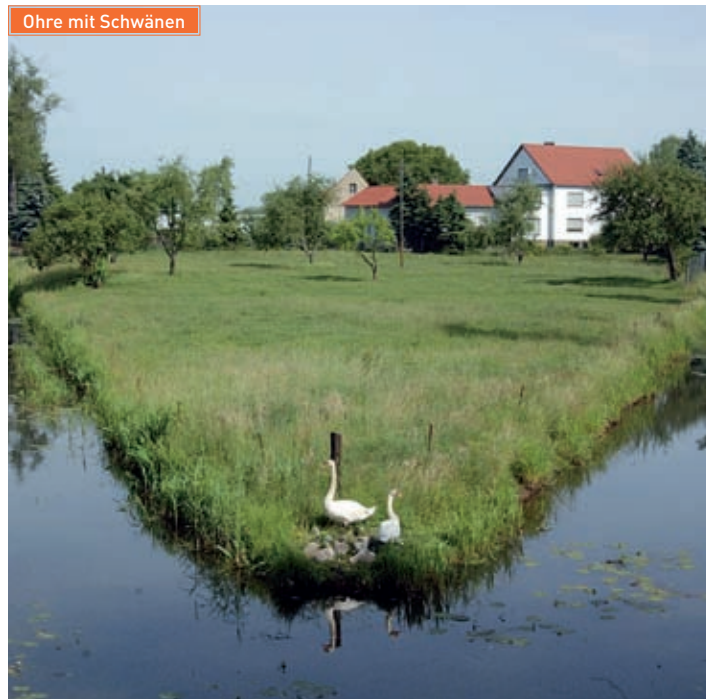
Viele Vereine und Institutionen des Fleckens sorgen für eine Vielzahl von Betätigungsmöglichkeiten und eine abwechslungsreiche und sinnvolle Freizeitgestaltung.

Das Naherholungszentrum „Grieps“ hat einen entscheidenden Anteil an der Entwicklung der verschiedenen Sportarten, besonders des Fußballs und des Pferdesports.

Mit dem Namen „Flecken Calvörde“ verbunden sind hervorragende Veranstaltungen des Reit- u. Fahrvereins Calvörde mit überregionaler Bedeutung.

Ihr Bürgermeister
Klaus Zimmermann

Ohre mit Schwänen



Die Gemeinden und ihre Sehenswürdigkeiten

Gemeinde Berenbrock

Bürgermeister:
Bernhard Look

Einwohner:
300 (Stand 30.11.2005)

mit den Ortsteilen:
Elsebeck und Lössewitz

Sehenswürdigkeiten/ Besonderheiten

- Rundlingsdorf wendischen Ursprungs
- idyllische Gemeinde am Rande des Naturparks Drömling



Gemeinde Dorst

Bürgermeister:
Manfred Franke

Einwohner:
172 (Stand 30.11.2005)

Sehenswürdigkeiten/ Besonderheiten

- 1311 erste urkundliche Erwähnung
- Dorster „Schloss“ kultureller Mittelpunkt der Gemeinde



Gemeinde Bösdorf

Bürgermeister:
Georg Ohrdorf

Einwohner:
447 (Stand 30.11.2005)

Sehenswürdigkeiten/ Besonderheiten

- Zentrum des Dorfes bildet Kirche von 1689
- Reit- u. Fahrverein u. Sportgemeinschaft Bösdorf haben durch ihre sportlichen Aktivitäten den Ort schon weit über Kreisgrenzen bekannt gemacht

Gemeinde Eickendorf

Bürgermeister:
Günter Brink

Einwohner:
201 (Stand 30.11.2005)

Sehenswürdigkeiten/ Besonderheiten

- 1311 als Lehnbesitz eines von Werberg angegeben
- das dörfliche Ambiente und die Abgeschiedenheit machen den Reiz der Gemeinde aus



ebisfelde - Galvörde

Gemeinde Etingen

Bürgermeister:
Wolfgang Kapps

Einwohner:
520 (Stand 30.11.2005)

Sehenswürdigkeiten/ Besonderheiten

- typisches Bauerndorf am Rande des Drömlings
- eine Windmühle, die neben den Flüssen Ohre u. Spetze im Wapen zu finden ist, prägt das Bild der Gemeinde



Gemeinde Kathendorf

Bürgermeister:
Günther Bache

Einwohner:
263 (Stand 30.11.2005)

Sehenswürdigkeiten/ Besonderheiten

- erste Erwähnung 1554
- die Nachbarschaft zum Drömling bietet Naturliebhabern besinnliche Stunden der Erholung



Gemeinde Grauingen

Bürgermeister:
Volkmar Schliephake

Einwohner:
148 (Stand 30.11.2005)

Sehenswürdigkeiten/ Besonderheiten

- erste Erwähnung bereits im siebten und achten Jahrhundert
- die Anlage des Dorfes in der Form eines Hufeisens spricht für einen wendischen Ursprung



Gemeinde Klüden

Bürgermeister:
Erwin Schoof

Einwohner:
301 (Stand 30.11.2005)

Sehenswürdigkeiten/ Besonderheiten

- 1472 erstmals urkundlich erwähnt, typisches Hufeisendorf
- bereits 1898 gab es eine Dampfmolkerei und Spiritusbrennerei



Gemeinde Mannhausen

Bürgermeister:
Ulrich Ueckert

Einwohner:
307 (Stand 30.11.2005)

Sehenswürdigkeiten/ Besonderheiten

- nachweislich erste Benennung des Ortes im Jahre 1160
- Kolonie Langenhorst und Pieplockenburg herrliche Lage, mitten im Drömling



Gemeinde Velsdorf

Bürgermeister:
Dirk Schmidt

Einwohner:
199 (Stand 30.11.2005)

Sehenswürdigkeiten/ Besonderheiten

- 1471 erste urkundliche Erwähnung, rundlings-ähnliche Anordnung der großen Bauernhöfe lassen auf wendischen Ursprung schließen



Gemeinde Rätzlingen

Bürgermeister:
Wilhelm Behrens

Einwohner:
794 (Stand 30.11.2005)

Sehenswürdigkeiten/ Besonderheiten

- Ort liegt auf einer Anhöhe mit Blick auf Felder, Wälder und den nahe gelegenen Drömling
- Kirche in der Ortsmitte, früheren Straßenbauern ist es gelungen, jeden Weg und jede Straße auf die Kirchturmspitze auszurichten



Gemeinde Wegenstedt

Bürgermeister:
Gerhard Reinecke

Einwohner:
367 (Stand 30.11.2005)

Sehenswürdigkeiten/ Besonderheiten

- bis ca. 950 Sitz eines Grafen Lestein, erste urkundliche Erwähnung 1311
- Heimat des Schriftstellers, Pädagogen und Historikers Samuel Walther

ebisfelde - Calvörde

Gemeinde Wieglitz

Bürgermeister:
Walter Benkhardt
Einwohner:
197 (Stand 30.11.2005)

Sehenswürdigkeiten/ Besonderheiten

- das Dorf ist wendischen Ursprungs und fand 1381 erste Erwähnung
- der Ort hatte bereits 1664 eine eigene Schule
- landschaftlich reizvoll liegt der Ort zwischen großen Grünlandflächen



Gemeinde Zobbenitz

Bürgermeister:
Otto Herms-Knake
Einwohner:
336 (Stand 30.11.2005)

Sehenswürdigkeiten/ Besonderheiten

- 1347 als „Czobbenize“ erste urkundliche Erwähnung, Ort ist wendischen Ursprungs
- im Dreißigjährigen Krieg fast völlig zerstört, heute sehenswerter denn je
- in Zobbenitz hat der Reitsport eine lange Tradition, jährlich großes Dressur- u. Springreiten

Bei uns werden Sie stets gut beraten.

FREESTYLERS®



Theater - Bühnen - Stahlbau Industrie - De- & Montagen

Planung - Konstruktion - Ausführung Dekorationen - & Bühnenausstattung
 • Das Neue Land 1 • 39359 Calvörde • Fon: +49 39051 / 98170
 • Fax: +49 39051 / 98171 • e-mail: info@freestylers.tv

w w w . f r e e s t y l e r s . t v

PIRK

Meisterbetrieb

des Kfz- und Vulkanisierhandwerks



Amtsweg 12
39359 Calvörde
Tel.: 03 90 51 / 51 95
Fax: 03 90 51 / 51 96

Die Oebisfelder Sumpfburg – kultureller Mittelpunkt der Stadt

Eheschließung Burg/Rittersaal



Die Oebisfelder Burg, deren Ursprung mindestens ausgangs des ersten Jahrhunderts unserer Zeitrechnung zu suchen ist, gehört zu den historischen Baudenkmalern der Stadt und gilt als die älteste noch erhaltene Sumpfburg Europas.

Sie wurde angelegt, um Land und Bevölkerung diesseits des Drömlings gegen Feinde zu sichern und diente gleichzeitig als Passschutzburg einer wichtigen Handelsstraße.

Nach dem stetigen Verfall der Anlage begannen 1991 mit Unterstützung der „Deutschen Stiftung Denkmalschutz“ und des Landes Sachsen-Anhalt die Rekonstruktionsarbeiten an der historischen Anlage. Bis zum heutigen Tage wurden schon fast 1 Mio. Euro in das historische Ensemble investiert. Das Hauptaugenmerk lag dabei beim Wiederaufbau des zwischen Hauptgebäude und dem ehemaligen Wohnhaus befindlichen Verbinders. Hier befinden sich jetzt ein attraktiver Ratssitzungssaal und die Sanitäräume für den ebenfalls renovierten Rittersaal, der für Veranstaltungen aller Art und als Trauzimmer zur Verfügung steht.

In den letzten Jahren hat sich die Oebisfelder Burg zum kulturellen Mittelpunkt der Stadt entwickelt. Auf den neu gestalteten Burghöfen werden Märkte veranstaltet, finden Konzerte statt. Zu nennen ist hier auch das traditionelle Altstadtfest, das jährlich im Juni mit seinem Mittelalterspektakel viele Besucher aus nah und fern anlockt.

Der Oebisfelder Heimatverein hat mit viel Eigeninitiative, aber auch durch finanzielle Zuwendungen von Stadt, Landkreis, Land und nicht zu vergessen durch zahlreiche Spenden in den Räumen des ehe-

maligen Gesindehauses ein attraktives Burg- und Heimatmuseum geschaffen. In ständigen und wechselnden Ausstellungen wird die Geschichte der Stadt und ihrer Bewohner dargestellt.

Alljährlich wird mit vielfältigen Aktionen, wie z. B. Stadt- und Burgführungen in historischer Tracht, der „Tag des offenen Denkmals“ begangen. Auf diese Weise wurde Oebisfelde schon weit über die Grenzen der Stadt bekannt gemacht.

Wer für private Feiern geeignete Räume sucht, kann auch den Rittersaal (für bis zu 140 Personen) oder den Kulturraum in der Burg (für bis zu 30 Personen) mieten.

Kontakt zur Anmietung von Räumlichkeiten über:

Verwaltungsamt Oebisfelde – Calvörde, Frau Hanke, Tel.-Nr. 039002/83154

Lange Straße 20, 39646 Oebisfelde

Öffnungszeiten Burg- u. Heimatmuseum

Vom 01. Mai bis 30. September an allen Sonn- und Feiertagen von 14.00 bis 17.00 Uhr (einschließlich Burgturm)

Kontakt über: Vorsitzender Oebisfelder Heimatverein, H.-U. Pettke, Ritterstraße 9, 39646 Oebisfelde, Tel. 039002/44526

Mitglieder Oebisfelder Heimatverein vor dem Burg- und Heimatmuseum



Heimatstube Calvörde

Im Erdgeschoss des ehemaligen Amtsgerichtes im Flecken Calvörde fand die Heimatstube ihr Domizil. – Eine Ausstellung, die in jahrelanger liebevoller Arbeit zusammengetragen wurde. Am 07. Mai 1994 öffnete sie das erste Mal ihre Pforten. Von einer Heimatstube sei bereits im Jahr 1912 die Rede gewesen, wie in der Calvörder Ortschronik nachzulesen ist.

Den Mitgliedern des Heimatvereins ist es zu verdanken, dass diese Einrichtung geschaffen und Schritt für Schritt neu gestaltet wurde.

Mit dieser Sammlung wird eindrucksvoll an alte gewerbliche, bäuerliche und handwerkliche Traditionen des Flecken erinnert. Das dokumentieren Gerätschaften aus der Feld- und Milchwirtschaft, Werkzeuge aus dem Tischler- und Schuhmacherhandwerk, Geräte für das häusliche Schlachten, aber auch alte Einrichtungsgegenstände und Haushaltsgeräte, sogar Teile eines alten Krämerladens sowie Instrumente aus einer Arztpraxis und vieles andere mehr werden den Besuchern gezeigt.

In den Schränken und Vitrinen findet man viele antiquarische Kostbarkeiten. Handgestickte Borten, die in der Vergangenheit Schränke zierten, zeigen einen kleinen Ausschnitt der Handwerkskunst von Frauen. Alte Zeitdokumente in Schrift und Bild, nach Themen geordnet, fanden in dieser Schatzkammer ebenfalls Platz. Des Weiteren werden hier verschiedene Etappen der Ortsgeschichte nachgezeichnet und Einblicke in das zurückliegende Alltags- und Arbeitsleben gewährt.



Ein wahrer Fundus sind alte Brandunterlagen aus dem Jahre 1780. Daraus sind viel heutige Grundstücke den damaligen Besitzern zuzuordnen.



Fotografien von alten Handwerksbetrieben geben einen teilweisen Überblick über das alte Calvörder Handwerk.

Der alte Tresorraum des ehemaligen Amtsgerichtes wurde für eine Lichtbilderschau eingerichtet. Hier wird der Flecken Calvörde alt und neu dargestellt.

Jeweils einmal im Quartal lädt die Heimatstube zum „Tag der offenen Tür“ ein. Dann lassen die Mitglieder die Besucher in ihre Sammlung schauen und stehen ihnen Rede und Antwort. Zusätzlich zu diesen Öffnungszeiten können jederzeit weitere Termine telefonisch vereinbart werden. Diese Einrichtung hat sich nicht nur zu einer Begegnungsstätte vieler älterer Bürger entwickelt, sondern sie ist auch Anziehungspunkt für Kinder und Jugendliche, die vorrangig in Gruppen diesen Ort aufsuchen und sich von der „Geschichte zum Anfassen“ Eindrücke verschaffen wollen. Sie liegen den Heimatfreunden besonders am Herzen.

Öffnungszeiten: nach telefonischer Vereinbarung unter 039002/831-36

Eintritt: frei

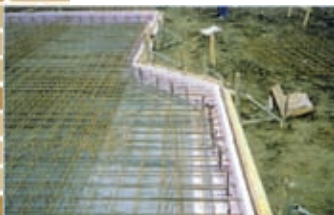
Der Heimatverein Calvörde e. V.



... das Beste in Bauweise und Bauausführung



Wohn- und Geschäftsräume in kürzester Bauzeit durch Mauerwerksysteme, die aufeinander abgestimmt sind. Außenschale aus Wärmedämmsystemen, die Innenwände in Schallschutzsysteme.



Und alles auf solidem Fundament.

Ihre Vorstellungen und unsere Erfahrungen erfüllen Ihren Traum zum eigenem Haus.

Zur fachgerechten Erstellung Ihres Vorhabens in Massivbauweise steht Ihnen unser Team zur Seite, motivierte Handwerksge-sellen, die nach neuesten Techniken ihre Handwerkskunst unter Beweis stellen.

Wir bauen mit System

BIK Systembau GmbH
Am Sandberg 2
39638 Klüden
Tel. 03 90 56 - 9 78 15
Fax 03 90 56 - 9 78 16



Verblendsysteme mit Hinterlüftung und Dämmplatten sorgen für Wärme in kalten Jahreszeiten und für kühle Räume in der Sommerzeit.



Vermieten

Verwalten

Bauen



WOHNUNGSBAU
GESELLSCHAFT
OEBISFELDE



einfach schöner wohnen



Wohnungsbau GmbH

Lange Straße 19a · 39646 Oebisfelde

Telefon: (03 90 02) 8 23-0

Telefax: (03 90 02) 8 23-20

www.wobau-oebisfelde.de



Sitz der Gesellschaft

Sondermaschinenbau
Calvörde GmbH
Am Grieps 2
D-39359 Calvörde

Konstruktion



Fertigung

SMC CALVÖRDE®

Sondermaschinenbau
Maschinen- und Anlagenbau
Stahlbau

Kommunikation

Tel.: 03 90 51 / 90-0
Fax: 03 90 51 / 90-117
www.smc-calvoerde.de
info@smcalvoerde.de



Montage