



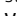

Overath — jung und bergisch
INFORMATIONSBROSCHÜRE



Herzlich willkommen in Overath.

Wohin es Sie auch zieht, Ihr Konto zieht mit.



Wir kümmern uns um Ihre Geldangelegenheiten, in **Heiligenhaus**, Bensberger Straße 31 • **Immekeppel**, Lindlarer Straße 91 • **Marialinden**, Pilgerstraße 37 • **Overath**, Hauptstraße 28 • **Untereschbach**, Olper Straße 48 • **Vilkerath**, Kölner Straße 59 und in 213 weiteren Geschäftsstellen. Der  UmzugsService der Kreissparkasse Köln sorgt dafür, dass alles rund ums Geld reibungslos klappt. Und nützliche Informationen sowie praktische Tipps finden Sie in unserem kostenlosen UmzugsPlaner. Fragen Sie uns einfach direkt. **Wenn's um Geld geht –  Kreissparkasse Köln.**

Infoscheck

für eine umfassende persönliche Beratung.

Bitte ausfüllen und im Briefumschlag an uns zurücksenden.
Natürlich können Sie uns den Infoscheck auch faxen (0221) 227-3882.

Kreissparkasse Köln
Bereich 882
Neumarkt 18–24
50667 Köln

Ich bin bisher Kunde bei _____ und
Name Kreditinstitut

interessiere mich für den UmzugsService der Kreissparkasse Köln.

- Senden Sie mir bitte den UmzugsPlaner zu.
 Bitte setzen Sie sich mit mir in Verbindung.

Anbei erhalten Sie meine persönlichen Daten. Damit mich die Kreissparkasse Köln umfassend zu oben genanntem Thema beraten und mir entsprechende Unterlagen zusenden kann, bin ich damit einverstanden, dass die Kreissparkasse Köln diese Daten zwecks Terminvereinbarung verwendet:

Name, Vorname

Straße

PLZ, Ort

Telefon

E-Mail

Herr Bürgermeister, was macht die Stadt Overath so lebenswert?

In erster Linie ist hier die aktive, engagierte Bürgerschaft zu nennen. Viele andere attraktive Standortfaktoren spielen sicherlich auch eine Rolle, schöne Wohnlagen zum Beispiel, exzellente Verkehrsanbindungen, gute Schulen und viele Freizeitangebote. Aber die hohe Lebensqualität unserer Stadt hat damit zu tun, dass es über 120 Vereine gibt, viele intakte Nachbarschaften, Bürger die sich ehrenamtlich engagieren und Verantwortung übernehmen. Neubürger spüren das sehr schnell und fühlen sich deshalb wohl in Overath.

Stichworte „Bürgerstiftung“ und „Regionale 2010-Projekt“ – was genau verbirgt sich dahinter?

Da die öffentliche Hand längst nicht mehr alles leisten kann, wird privates Engagement immer wichtiger. Die Bürgerstiftung ist auf langfristige Förderung angelegt. Aus den Erträgen des Stiftungskapitals, das nicht angetastet werden darf, unterstützt sie gemeinnützige Projekte aller Art. In den ersten zwei Jahren seit der Gründung verfügte sie bereits über 130.000 €.

Mit dem interkommunalen Regionale-Projekt „Kennen-Lernen-Umwelt“ kommen wir in den Genuss von Städtebauförderungsmiteln des Landes in Höhe von rund 2 Millionen Euro. Damit werden

wir in dem stadteigenen Gut Eichthal einen außerschulischen Lernstandort (Geschichte und Kultur des Aggertales) aufbauen und mit dem parkähnlichen Gelände des Gutes ein neues Naherholungsgebiet eng an das Stadtzentrum anbinden.

Welche zeitgemäßen Einrichtungen bietet Overath für jüngere und ältere Einwohner?

Wir haben gute Schulen mit Bibliotheken, Schülercafés und musischen und sportlichen Angeboten, daneben eine rege Jugendarbeit in den Vereinen sowie zwei offene Jugendzentren.

In Steinenbrück beginnt im Frühjahr 2008 der Bau eines neuen Altenzentrums mit Wohngruppen und betreutem Wohnen. Im Stadtzentrum entstehen immer mehr barrierefreie Wohnungen für Senioren.

Wir haben einen ehrenamtlichen Seniorenservice, der sich der Alltagsorgen von älteren Menschen annimmt und engagierte kirchliche Einrichtungen, die sich intensiv um die älteren Mitbürgerinnen und Mitbürger kümmern.

Das Kulturleben in Overath ist ja besonders vielfältig. Warum ist das so und was sind die größten Events, die dieses Jahr auf dem Programm stehen?

Das Kulturangebot wird ganz überwiegend ehrenamtlich von Bürgern organisiert, die sich in den kulturtragenden Vereinen engagieren. Die örtliche Feuerwehr beteiligt sich mit Theateraufführungen



am kulturellen Leben, karitative Organisationen mit Benefizveranstaltungen tragen ebenso wie die Schulen und Kindergärten mit zahlreichen Veranstaltungen dazu bei.

Aber auch die vielfältigen Brauchtumsveranstaltungen wie Karneval, Kirmes, Erntefeste und Weihnachtsmärkte erfreuen sich jedes Jahr riesigen Zuspruchs.

Ein kurzer Blick auf die Overather Wirtschaft und den Tourismus – was macht den Standort Overath für die Unternehmen interessant? Und welche touristischen Sehenswürdigkeiten würden Sie empfehlen?

Aufgrund der hügeligen Topographie ist Overath sicher nicht der Standort für weiträumige Industrieanlagen. Wir setzen auf Dienstleister und hochwertige mittelständische Unternehmen.

Wir bieten interessante Gewerbeflächen mit einer sehr guten Verkehrsanbindung und Infrastruktur. Die örtliche Wirtschaft ist in verschiedenen Netzwerken gut organisiert und im gesellschaftlichen Leben sehr aktiv und präsent.

Overath hat keine spektakulären Sehenswürdigkeiten, aber viele reizvolle Ortslagen mit alten schönen Kirchen, Fachwerkhäusern und Baudenkmälern.

Wir setzen deshalb als Naherholungsgebiet der Kölner Ballungszone auf den sanften Tourismus. Die Flusstäler sind ideal für Wanderungen in einem ausgedehnten Wanderwegenetz, Reitausflüge und Autotouren. Ein Golfplatz und zahlreiche Reiterhöfe sind Beleg dafür, dass diese Sportarten immer mehr Anhänger gewinnen.

Mein Tipp: Besuchen Sie die Overather Pfarrkirchen, die ehemalige Propstei Cyriax, die Burgruine Bernsau, den ehemaligen Rittersitz Kombach, das Schloss in Ehreshoven und das Barbarakreuz auf dem Lüderich.

Abschließend: Was wünschen Sie sich sowohl privat als auch beruflich für die Zukunft?

Ich bin gerne Bürgermeister und pflege die Kontakte zu den Menschen in allen Stadtteilen. Mit der Unterstützung der Bürgerinnen und Bürger und in enger Zusammenarbeit mit den politischen Kräften im Stadtrat möchte ich für Overath noch viel bewegen.





„Achera“ lautet die erste gesicherte urkundliche Erwähnung des Gebietes beiderseits der Agger bei Overath. Sie datiert in das Jahr 1075. Damals beurkundete der Kölner Erzbischof Anno II. die Gründung der Abtei Siegburg (um 1060), ihren Besitzstand und ihre Rechtsstellung. Mit Hilfe einer Urkunde aus dem Jahr 1180 lässt sich Oberacher zweifelsfrei mit Overath identifizieren.

Umfang und Zentrum von Unteracher konnten bislang nicht eindeutig ermittelt werden. Der Name Overath ist entstanden aus „ouerode“ (Rodung in der Aue).

Dies legt den Schluss nahe, dass im Mittelalter das Gebiet um die heutige Kirche gerodet wurde – „Overath“ ist eine mittelalterliche Ortsbezeichnung.

IMPRESSUM

Herausgegeben in Zusammenarbeit mit der Stadt Overath und dem Stadtmarketingverein OV.plus. Die Texte zu den einzelnen Stadtteilen wurden in Zusammenarbeit mit den örtlichen Heimat- und Bürgervereinen erstellt. Änderungswünsche, Anregungen und Ergänzungen für die nächste Auflage dieser Broschüre nimmt die Verwaltung oder das zuständige Amt entgegen. Titel, Umschlaggestaltung sowie Art und Anordnung des Inhalts sind zugunsten des jeweiligen Inhabers dieser Rechte urheberrechtlich geschützt. Nachdruck und Übersetzungen sind – auch auszugsweise – nicht gestattet. Nachdruck oder Reproduktion, gleich welcher Art, ob Fotokopie, Mikrofilm, Datenerfassung, Datenträger oder Online nur mit schriftlicher Genehmigung des Verlages.

In unserem Verlag erscheinen Produkte zu den Themen:

- Bürgerinformationen
- Klinik- und Gesundheitsinformationen
- Senioren und Soziales
- Kinder und Schule
- Bildung und Ausbildung
- Bau und Handwerk
- Dokumentationen

Infos auch im Internet:

www.alles-deutschland.de
www.sen-info.de
www.klinikinfo.de
www.zukunftschancen.de
www.overath.de

Titelbild und Fotos
Overath (teilweise):
Norbert Schiffbauer

51491050/8. Auflage/2008



WEKA info verlag gmbh
Lechstraße 2
D-86415 Mering
Telefon +49(0)8233/384-0
Telefax +49(0)8233/384-103
info@weka-info.de
www.weka-info.de



Sie wissen, was Sie wollen. Sie setzen auf Kompetenz und Leistung.

Wir sind AggerEnergie. Erdgas, Strom und Wasser für unsere Region.



Aus Aggergas und Aggerstrom wird...



AggerEnergie

Erdgas · Strom · Wasser

Telefon: 02261 3003-0 · www.aggerenergie.de

Interview mit Bürgermeister Andreas Heider	1	Kultur in Overath	35
Overath – der Ursprung des Namens	3	Die Musikschule Rösrath/Overath	35
Branchenverzeichnis	7	Die Bürgerverwaltung in Overath –	
Logo und Wappen der Stadt Overath	10	Overather stiften Perspektive	38
Overath (Zentrum)	11	Was erledige ich wo?	39
Stadtmarketing –		Rat und Verwaltung	47
OV.plus bringt Bewegung in die Stadt	15	Kindertagesstätten, Kindergärten	50
Immekeppel und Brombach	16	Bildungs- und Lehranstalten	52
Heiligenhaus	18	Kirchen und Religionsgemeinschaften	53
Marialinden	22	Freizeit in Overath	55
Steinenbrück und Untereschbach	26	Stadtbücherei St. Walburga	58
Vilkerath	30	Sauberhaftes Overath	58
Overaths europäische Städtepartnerschaften –		Wichtige Rufnummern	59
Colne Vallay und Pèrenchies	34	Ärztlicher Notdienst Overath	63



HEINRICH MIEBACH

HAUSTECHNIK GmbH

HAMMERMÜHLE 32

**SANITÄR · Montage
HEIZUNG · Vertrieb
KLIMA · Service**

51491 OVERATH

Telefon: 0 22 06-9 00 95-0 • Telefax: 0 22 06-9 00 95-9

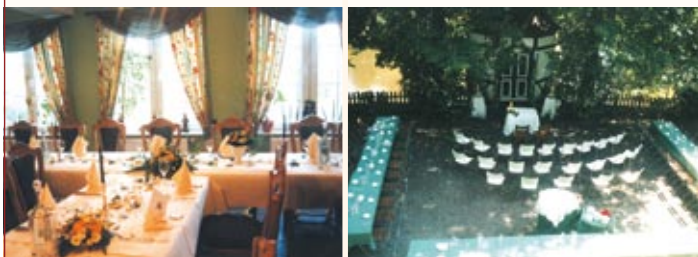
e-mail: info@miebach-haustechnik.de • Internet: www.miebach-haustechnik.de

...für Wasser, Wärme und mehr!

Haus Thal

Kulinarisches Wirtsgut seit 1810

- Hotel (17 Zimmer)
- Biergarten mit See
- Restaurant
- Partyservice bis 500 Pers.
- Café
- Gesellschaftsräume bis 80 Pers.



*Sie feiern Ihre
„Traum“-Hochzeit*

Wir beraten Sie gerne persönlich.

Rufen Sie uns an!

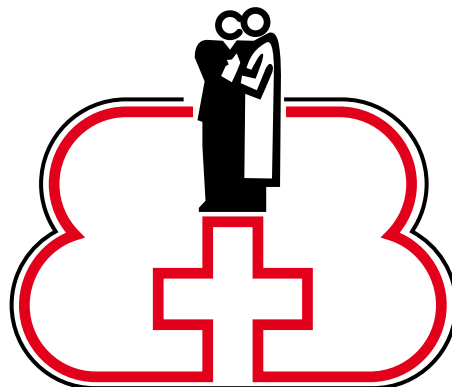
0 22 04 / 97 55-0

Wir freuen uns auf Ihren Besuch.



Haus Thal 4 · D-51491 Overath-Immekeppel
Tel.: 0 22 04 / 97 55-0 · Fax: 0 22 04 / 97 55-50
www.Haus-Thal.de · eMail: info@haus-thal.de

Sozialstation



MOBILE KRANKENPFLEGE Hauskrankenpflege

Wir stehen Ihnen und Ihren Angehörigen bei der Lösung alters- und krankheitsbedingter Probleme zur Seite.

1. Grund- und Behandlungspflege
2. Betreuungsstunden
3. Hauswirtschaftliche Versorgung
4. Familienpflege
5. Vermittlung von Pflegehilfsmitteln
6. Bereitschaftsdienst Tag und Nacht
7. Essen auf Rädern

Partner der Krankenkassen · **Anerkannte Zivildienststelle**
Rufen Sie uns zu einem kostenlosen und unverbindlichen Informationsgespräch an.



(0 22 06) 90 800

Bahnhofplatz 1, 51491 Overath
Fax (0 22 06) 8 08 13

E-mail: info@mobilekrankenpflege.de

 **Bei Anruf Haushaltshilfe**

Branchenverzeichnis

Altenwohn- und Pflegezentrum	9	Bodenbeläge, Farben, Tapeten	44	Geschenke, Deko, Haushaltswaren	12
Ambulante Pflege	61	Brennstoffe	42	Gesundheitsberatung	61
Apotheken	62	Bürobedarf	37	Haarstudio	25
Architekten	39	Caravan- u. Camping Center	56	Häusliche Krankenpflege	6
Autohäuser	57	Containerdienst, Abfallannahmestelle	59	Heilpraktiker / Homöopathie	61
Automobilentwicklung	U3	Dachdecker	40	Heizung – Klima – Sanitär	40
Backbedarf	64	Deko- und Party-Artikel	12	Holzfachmarkt	40
Bäcker-, Konditor-, Eishersteller-Fachgroßhandel ..	64	Dekorationen: Sonnenschutz, Polsterarbeiten ..	44	Hotel, Restaurant, Biergarten	6
Bäckerei	8	Einkaufs Zentrum Aggertal	7	Industriemotoren	56
Ballon-Center	12	Einkaufsgenossenschaft	37	Innovative Technologie	U3
Banken	U2, U4	Energieversorgung	4	Intercoiffure	25
Bauelemente	40	Ev. Freikirchliche Gemeinde	53	Kanalreinigung, TV-Dichtigkeitsprüfung	59
Baufachhandel	46	Fahrschule	56	Kirchengemeinde	53
Bauunternehmen	40, 41, 42, 46	Fenster u. Haustüren	44	Konditorei	8
Bauzentrum, Baufachmarkt	42	Fliesen und –Verlegung	40	Kosmetik, Maniküre	25
Blumenfachgeschäft	12	Friseure	25	Kranken- und Altenpflege	61



Ihr Einkaufszentrum der kurzen Wege!

BAUMARKT + GARTENCENTER
LEBENSMITTEL + HAUSHALTSWAREN
TV - VIDEO - MULTIMEDIA - ELEKTRO
REPARATUREN - HANDY - CD/DVD
FENSTER - TÜREN - TREPPEN
INNENEINRICHTUNG
TEXTIL + BEKLEIDUNG
SCHNÄPPCHENMARKT
... UND VIELES MEHR!

eza

EINKAUFZENTRUM AGGERTAL

... alles nah!

Propsteistr. 16-22
 51491 Overath

Öffnungszeiten und weitere Infos im Internet:
www.eza-overath.de

Branchenverzeichnis



Sie lieben die feine Küche – besitzen Sie auch eine?

Feine Gerichte beginnen bei einer perfekten Küche. Ganz nach Ihrem Gusto, mit raffinierter Ausstattung und einem umfassenden persönlichen Service. Nehmen Sie eine Kostprobe, Sie sind herzlich eingeladen! **Überraschend mehr...**

Lernen Sie bei unseren Kochevents mit Freude am Genießen die Kunst des Kochens. Näheres finden Sie unter www.plana.de/overath.



51491 Overath, Großbernsau 4
Tel. 02206 / 95132-0, www.plana.de/overath

Krankengymnastik	61	Partyservice u. Catering	6	Steuerberater	49
Küchenstudio	8, 46	Permanent-Make-up, Ri-soft lining	25	Supermarkt	12
Kunststofftechnik	64	Pflegedienste	6, 61	Telekommunikation	12
Kunststoffverarbeitungstechnik	64	Präsentationssysteme f. Werbung	36	Tiernahrung und -Zubehör	12
Lebensmittelmarkt	12	Präzisions- u. Feinschneidtechnik	39	Verkaufsförderung u. Marketing	36
Maschinenmesser	36	Rechtsanwälte	49	Wellness, Massage	25
Massagepraxis	61	Sanitär – Heizung – Klima	5	Wintergärten, Terrassenüberdachungen	44
Mobilfunk	12	Schlüsselfertiges Bauen	42, 46	Wohnmobil- u. Caravanvermietung	56
Motoreninstandsetzung	56	Schneidsysteme	36	Wohnungsbaugenossenschaft	42
Musikschulen	54	Schreinerei	46	Zimmerei	42
Parkett- u. Fußbodentechnik	46	Seniorenresidenz	9	Zoofachhandel	12
Parteien	49	Sparkasse	U2		

Filiale:
Bahnhofsplatz 11
51491 Overath
Telefon: 0 22 06 / 47 28

Hauptgeschäft:
Kölner Straße 14
51491 Overath-Vilkerath
Telefon: 0 22 06 / 12 42

Filiale:
Lindlarerstraße 40
51789 Lindlar-Schmitzhöhe
Telefon: 0 22 07 / 28 33

BÄCKEREI • KONDITOREI



Müller

Inhaber Norbert Müller



Residenz - Wohnen für mehr Lebensqualität

Die Kursana Residenz Refrath bietet Ihnen anspruchsvollen Wohnkomfort im eigenen Appartement mit vielen Serviceleistungen inklusive. Sie leben unabhängig und selbstständig und genießen gleichzeitig die Sicherheit und Geborgenheit in der Gemeinschaft. Auch im Pflegefall sind Sie hier rundum jederzeit bestens versorgt. Lassen Sie sich verwöhnen. Die Residenz bietet Ihnen allen Komfort. Für ein persönliches Beratungsgespräch stehen wir Ihnen gerne zur Verfügung. Wir freuen uns auf Ihren Besuch.

- Unabhängiges Wohnen
- Leben mit Service
- Pflege im Appartement
- Vollstationäre Pflege
- Kurzzeitpflege
- Urlaubs-/Probewohnen

*Beratungen sind jederzeit
nach Absprache möglich,
auch sonntags.*

Kursana Residenz Refrath, Dolmanstraße 7, 51427 Bergisch Gladbach
Telefon: 0 22 04 . 9 29 - 0, Telefax: 0 22 04 . 9 29 - 9 09, www.kursana.de

Mein sicheres Zuhause.

KURSANA
RESIDENZ

Logo und Wappen der Stadt Overath



Das Logo der Stadt Overath

Zeitgleich mit der Einführung des Euro in 2002 hat die Stadt ein neues Logo kreiert.

Dieses Logo ersetzt das bisher im Geschäftsbetrieb verwendete Wappen.

Im Schriftverkehr und als Markenzeichen städtischer Aktivitäten, egal ob Kulturforum, Stadtmarketing oder Vereine, ist das Logo mit dem hohen Wiedererkennungswert zu sehen.

Das Urheberrecht liegt bei der Stadt Overath, auf Anfrage darf das Logo jedoch für nichtkommerzielle Zwecke genutzt werden.



Das Wappen der Stadt Overath

Das Wappen der Stadt Overath existiert seit dem 05. März 1938. Es besteht aus zwei Feldern. Im oberen silbernen Feld trägt es einen zweischwänzigen bergischen Löwen als Wappentier der Herzöge von Berg, ehemalige Landesherrn der Stadt, der rote Löwe ist blau bewehrt und gekrönt. Im unteren blauen Feld befindet sich eine goldene Glocke. Diese soll als Symbol für in Overath vom 14. bis 16. Jahrhundert zwar ansässige, allerdings im Ort selbst nicht handwerklich tätige, Glockengießer stehen.

Das Wappen findet nach wie vor Verwendung als Hoheitszeichen auf Urkunden, Dienstsiegeln und Flaggen. Im amtlichen Schriftverkehr der Stadt wurde es zwischenzeitlich durch das Overather Logo ersetzt.



Geschichte, Sehenswertes, Denkmäler

Die Geschichte Overaths reicht weit zurück ins Mittelalter. Seit etwa 1060 kennt man das Kirchspiel Achera, wie es damals hieß, aus Urkunden. Die heutige Pfarrkirche St. Walburga wurde im 12. Jahrhundert errichtet. Sie ist das bedeutendste und markanteste Bauwerk der Stadt. Ihr spitz aufragender und weithin sichtbarer Turm prägt das Bild Overaths. Sehenswert sind im Innern die Altaraufsätze mit Gemälden aus der Schule Peter Paul Rubens, zahlreiche Heiligenfiguren und die geschnitzte Kanzel aus dem 17. Jahrhundert.

Siegburger Mönche waren es, die 1256 die Propstei St. Cyriax auf einer Anhöhe, etwa einen Kilometer südlich des Zentrums gründeten. Sie bestand bis 1803. Eine Tafel an einem Mauerrest, überragt von einer prächtigen Eibe, erinnert daran. Der Name Cyriax lebt auch im nahen Schulzentrum von 1977 mit Bergischer Realschule und Paul-Klee-Gymnasium weiter.

Seit 1951 hat Overath auch eine evangelische Kirche. Der mit den Spenden Schweizer Christen errichtete schlichte Holzbau an der Kapellenstraße heißt seit 2001 Versöhnungskirche.

Ursprünglich lebten Overath und die Siedlungen rings herum von der Landwirtschaft. Felder und Weideflächen waren den dichten Wäldern durch Rodung abgetrotzt worden. Aber schon im Hochmittelalter sind Handwerker sesshaft geworden, die Leinen und Tuche hergestellt und gefärbt haben.

In der Folge spielten Handwerk und Handel eine immer größere Rolle, zumal Overath an einer der bis in die Neuzeit bedeutendsten Handelsstraßen, der „Brüderstraße“ lag. Diese verband Köln mit Siegen und darüber hinaus. Auf dieser Straße wurde vor allem Erz von Siegen zu den Verarbeitern am Rhein transportiert.

Beiderseits von Agger und Sülz gab es Bodenschätze. Jahrhunderte lang wurde hier nach Eisen, Kupfer, Silber und Blei geschürft. Relikte des Bergbaus sind noch hin und wieder zu sehen. Erst 1978 wurde das letzte Bergwerk, die Grube Lüderich in Steinenbrück, geschlossen.

Auch Metallverarbeitung hatte Tradition in Overath. So bezeichnet das Gewerbegebiet Hammermühle den Ort, wo seit 1667 das Wasser der Agger ein Hammerwerk zur Eisenbearbeitung antrieb. Schon länger gab es dort auch eine Ölmühle.

Charakteristisch für das Ortsbild Overaths sind die typisch bergischen Fachwerkhäuser, die zum Teil schon im 17. Jahrhundert gebaut wurden. Ältester Ortsteil ist die Kemenat an der Kirche. Uralt ist auch der Steinhof gegenüber von St. Walburga, der dem Steinhofplatz den Namen gab. Einst war dort eine Burg, auf deren Fundamenten 1662 das jetzige Gebäude, heute ein Restaurant, errichtet wurde. Von einer anderen Burg, Großbernsau, existiert nur noch eine von grünen Ranken überwucherte Ruine. Inmitten des Gewerbegebietes Hammermühle, kurz vor der Autobahnauffahrt Overath, verbirgt sie sich auf der Insel eines Teiches hinter dichten Bäumen.

Ein idyllischer Ort ist der Durchgang zwischen der Hauptstraße und der Straße „An den Gärten“. Hier steht der Antoniusbrunnen, wo der Heilige ungestört vom Straßenlärm den Fischen predigt.

Ab 2008 bietet der Ort zwei weitere Attraktionen. An der Propsteistraße ist das renovierte und erweiterte Hallenbad wieder in Betrieb und aus dem Bahnhofsgebäude, das seine ursprüngliche Aufgabe verloren hat, wird der Kulturbahnhof mit Ausstellungs- und Veranstaltungsräumen und einem gemütlichen Restaurant.



Hauptstr. 78 · 51491 Overath · Tel. 0 22 06-86 57 24 · Fax: 86 57 25
E-Mail: service@mister-balloon.de

Deko- und Ballon-Center

Geschenke • Accessoires • Deko- und Partyartikel

Blumen Iburg 

Inhaber: Karl-Heinz Iburg
**Ihr Blumenfachgeschäft für alle Anlässe
im Herzen von Overath**

Öffnungszeiten:
Mo. – Fr. 08.30 – 18.30 durchgehend · Sa. 08.00 – 14.00 · So. 10.00 – 12.30
Hauptstraße 54 · 51491 Overath · Tel. 02206 – 8 29 98

FRESSNAPF

Alles für Ihr Tier



**Besuchen Sie auch unsere
gut sortierte Aquaristikabteilung.**

**Wiesenauel 2 Telefon 0 22 06/91 02 87
51491 Overath Telefax 0 22 06/91 02 89**

Gut einkaufen in Overath

Carisma 

Wohnen & Schenken

Hauptstraße 61 · 51491 Overath
Tel. 02206 9199399 · Fax 02206 9199399
Email: carolaiburg@web.de

comTeam Wagner

Systemhäuser im Verbund ElectronicPartner

- | | |
|--------------------|----------------------|
| * WLAN-Lösungen | comTeam Wagner GmbH |
| * Mobile Computing | Hammermühle 35 A |
| * Mobilfunk | 51491 Overath |
| * ISDN-Anlagen | Tel. 0 22 06 - 22 56 |
| | Fax 0 22 06 - 22 57 |

**Geschenkartikel
Wohnaccessoires
Pffiffiges & Nützlichendes für
Haus und Küche
Dekorationsmaterial
Modeschmuck
Glasgefäße & hochwertiges Porzellan
Profi Koch- und Haushaltsmesser
Taschen – Tischtextilien
ausgefallene Grußkarten**



ALESSI

Perleberg

RITZENHOFF



Öffnungszeiten: Mo. - Fr. 9.00 – 18.30 Uhr · Sa. 9.00 – 14.00 Uhr



Frischemärkte Dirk Mülln

Hauptstrasse 17 – 23 in Overath
Telefon: 0 22 06/91 00 76, Fax: -77

Brot, Backwaren * RASTING Wurst & Fleisch * Obst, Gemüse & Exoten *
Bio-Sortiment * Tchiborepräsentanz *
Lottoshop * > 300 Weine * Getränke *
Tabakwaren * u.v.m.

Wir freuen uns auf Ihren Besuch!



Vielseitig nutzbar sind die Räume im 1982 errichteten Bürgerhaus an der Hauptstraße und die Aula des Schulzentrums Cyriax. Dort finden kulturelle, gesellschaftliche und private Veranstaltungen jeder Art und Größe statt. Es gibt Konzerte, Modeschauen und Märkte. Aber auch Hochzeitsfeiern, Jubiläen und Tagungen von Firmen sind möglich.

Hauptstraße 25 ist eine Adresse, die man sich in Overath merken muss: das Rathaus. Das ehemalige Wohn- und Geschäftshaus, das seit 1901 als Schule genutzt wurde, ist seit 1923 Sitz der Stadtverwaltung. Ein Jahr später konnte der Gemeinderat einziehen. Seitdem tagen die Politiker in einem Sitzungssaal, der vor 150 Jahren der La-

geraum einer Mühle war. Dort beraten sie auch, wie aus dem Gut Eichthal, ganz im Süden der Stadt, ein besonderer Anziehungspunkt werden kann.

Zwei Brücken sollen einmal die Agger überspannen, um den künftigen Landschaftsgarten für Fußgänger und Radfahrer zu erschließen.

Im Gebäude, das vom Rheinischen Denkmalsamt genutzt wird und archäologische Funde bewahrt, sollen dann Führungen und öffentliche Veranstaltungen möglich sein.

Um Overath einmal von oben zu sehen, empfehlen sich unter anderem drei Aussichtspunkte: das Denkmal für die Kriegsgefallenen von 1870/71 auf halber Höhe der Marialindener Straße (von Nord-Ost), die Mucher Straße oberhalb Rittberg (von Ost) und die Straße Eichen nach Heiligenhaus-Linde (von West).

Verkehrsverbindungen

Overath im Grünen ist ein beehrter Wohnort mit günstiger Verkehrslage. Die Autobahn A4 verbindet die Stadt in einer knappen halben Stunde mit Köln, sofern es der Verkehr zulässt. Ohne Stau kommt man in gleicher Zeit mit der Citybahn nach Köln und zum Dom. In der anderen Richtung fährt die Bahn ins Oberbergische, über Engelkirchen und Gummersbach bis Marienheide. Kostenlose Parkplätze gibt es reichlich am Overather Bahnhof. Wer eine Kölner Theater- oder Konzertkarte hat, braucht dorthin noch nicht einmal einen Fahrschein. Linienbusse fahren ins Umland und beispielsweise auf der B 484 nach Lohmar und Siegburg. Am Bahnhof kann man zusteigen.



Wandern und Radfahren rund ums Zentrum

Die reizvolle Landschaft rings um Overath erschließen gut markierte Wanderwege. Darunter sind vier Rundwanderwege, die der Heimat- und Bürgerverein angelegt hat und pflegt. Die jeweils knapp zehn Kilometer langen Wege sind nach den Himmelsrichtungen Nord, Ost, Süd und West benannt und gekennzeichnet. Faltblätter dazu gibt es im Café Müller am Bahnhof.

Geführte Wanderungen von jeweils 5 oder 10 km Länge veranstaltet das Kulturbüro jeden zweiten Dienstag ab 14:00 Uhr. Sie finden

auch außerhalb des Stadtgebietes statt. Näheres im Internet www.overath.de oder beim städtischen Wanderwart (Tel.: 02206/3517).

Wer bequem radeln will, findet gute Radwege im Aggertal. Alle anderen Straßen und Wege gehen erst einmal bergauf, sind aber zu schaffen, wenn man in kleinen Gängen fährt.

Sportplätze

Nah dem Schulzentrum Cyriax befinden sich zwei Aschenplätze, die vom Spiel- und Sportverein Overath (SSV) und dem Sportverein Rot-Weiß Eulenthal sowie von den Schulen benutzt werden.

Tennis

Das Tenniscenter (Telefon 02206/7377) beim Schulzentrum Cyriax hat Hallen- und Außenplätze, die auch Nichtmitglieder des Tennisclubs Rot-Weiß Overath (Telefon 02206/868100) nutzen können.

Fitness

Ein Fitnesscenter, das auch Aerobic, Dance, Sauna und Sonnenbank bietet, ist das David Gym an der Hammermühle 23 (Telefon 02206/81518).

Turnhallen

Dem Schulzentrum Cyriax sind eine Dreifachsporthalle und zwei Turnhallen angegliedert: Zwei weitere Turnhallen gibt es an der Franz-Becher-Straße (Hauptschule) und eine Gymnastikhalle am Burgholzweg (Grundschule).

Vereine

Zahlreiche Vereine bieten die Gelegenheit zu aktiver Sport- und Freizeitgestaltung. Informationen dazu findet man im Internet unter www.overath.de oder auf den Internetseiten der Vereine.



Seit 2003 gibt es in Overath ein aktives Stadtmarketing. Der junge Verein „ov.plus.e.V.“ hat seit seiner Gründung bereits einiges in Overath bewegt. OV.plus befasst sich mit allen Themen, die zur Attraktivität des Standortes beitragen. Zu einer der wesentlichsten Aufgaben zählt seit kurzem der Auftrag des Stadtrates, ein Leitbild für Overath zu entwickeln. Dieses Leitbild setzt innovative Ziele in allen Bereichen des gesellschaftlichen Lebens und wird in Zusammenarbeit mit den Bürgerinnen und Bürgern unserer Stadt in verschiedenen Arbeitskreisen entwickelt. Daraus ergeben sich anschließend konkrete Maßnahmen und Projekte, die eine zukunftsorientierte Stadt mit eigener Vergangenheit und eigenem Profil prägen wird.

Ihr Ansprechpartner:

Erster Beigeordneter Bernd Sassenhof

Hauptstraße 25, 51491 Overath, Tel. 602-113

E-Mail: b.sassenhof@overath.de

Weitere Infos unter www.ovplus.de



Immekeppel und Brombach

Die Ortsteile Immekeppel und Brombach liegen im Nordwesten des Stadtgebietes, nur vier und einen halben bzw. fünf Kilometer Luftlinie vom Overather Rathaus entfernt. Auf den Straßen, die über die Höhe führen, ist der Weg zwischen Sülz und Agger weiter. Geprägt wird das Bild Immekeppels vom alles überragenden doppeltürmigen Sülztaler Dom und dem Pfarrhaus aus dem Jahre 1725. Das geschichtsträchtige Gotteshaus, 1885 bis 1887 mit enormer Eigenleistung der Bürger errichtet, ist stets einen Besuch wert.

Immekeppel hieß ursprünglich Sulsen. Die erste Besiedlung des Ortes geht in das Jahr 915 zurück. Unter dem Lehnsherrn Graf Immo von Loon wurde dort die später nach ihm benannte „Ymmin-Kappellin“, eine Vorläuferin des heutigen Doms, errichtet. Daraus entstand der Name Immekeppel, und so ist es bis heute geblieben. Sulsen wurde 1166 erstmals urkundlich erwähnt, als es durch eine Stiftung an das Kloster Meer bei Neuß fiel. Die dortigen Mönche waren für viele hundert Jahre Lehnsherren und Eigentümer von Sulsen. Erst 1726 wurde der Lehnshof, jetzt mit dem Namen Immekeppel, an die Abtei Steinfeld verkauft. Nach Aufhebung der Klöster 1803 wurde Immekeppel zur Staatsdomäne. Als 1809 die Lehnspflichtigkeit aufgehoben wurde, löste sich der Lehnsverband Immekeppel auf. Im Amtsblatt der Königlichen Regierung zu Köln wurden am 20. Juni 1826 die Dominalgüter wie Hof, Scheune, Mühle und Ackerland zum Kauf angeboten.

Mit Beginn der Industrialisierung und bedingt durch den Erzabbau im Lüderich sowie im Freuden- und Kotzbachtal nahm ab 1840 die Einwohnerzahl erheblich zu. Seit 1890 gab es auch eine Eisenbahnverbindung von Köln über Rösrath und Hoffnungsthal nach Immekeppel, die 1912 bis Lindlar verlängert wurde. Sie wurde 1966 stillgelegt.

Anfang des 19. Jahrhunderts bekam Immekeppel eine Volksschule. Das erste Schulgebäude – heute das Hotel Sülztaler Hof – wurde 1824 bezogen. Noch 12 Jahre zuvor waren 93 Kinder in einem ge-

mieteten Zimmer unterrichtet worden. Der heutige Schulbau, der inzwischen mehrfach erweitert und modernisiert wurde, entstand 1863. Immekeppel war bis 1975 Ortsteil der Stadt Bensberg. Im Zuge der Gebietsreform wurde der Ort am 1. Januar 1975 der Gemeinde Overath angegliedert, die später zur Stadt wurde.

Man lebt gern in „Leppekemmi“, wie seine Einwohner den Ort liebevoll nennen. Neben dem Sülztaler Dom liegen seine weiteren Sehenswürdigkeiten eher versteckt. Dazu gehören das schöne Fachwerkhaus des Lehrers und Malers Albert Siebenmorgen, der Bahndamm, der alte Bahnhof, die frühere Erzaufbereitung oder das ehemalige Kino. Gemächlich schlängelt sich der Mühlenbach durchs Dorf, während die Sülz, der „dorfeigene“ Fluss, je nach Wetter und Laune friedlich oder auch mal reißend werden kann.

Hauptverkehrsader ist die Lindlarer Straße. Dort sind auch die meisten Geschäfte angesiedelt, die den täglichen Bedarf der Immekeppeler decken. Weiterhin gibt es ein Schreibwarengeschäft mit Postagentur, eine Tankstelle, ein Autohaus und zwei Kfz-Werkstätten. Alles bequem zu Fuß zu erreichen. Nur zum Reifendienst ist es ein wenig weiter.

Übernachtungsmöglichkeiten gibt es in den Hotels und Privatpensionen von zwei bis fünf Sternen. Auch kulinarisch hat Immekeppel manches zu bieten. Vom Imbiss und Pizzaservice über Restaurants mir gutbürgerlicher Küche bis hin zu Feinschmeckerrestaurants ist alles vertreten.

Um die Gesundheit der Einwohner kümmern sich eine praktische Ärztin, eine Heilpraktikerin, eine Praxis für Massage und Krankengymnastik sowie ein Zahnarzt direkt im Dorf. Das nächstgelegene Krankenhaus befindet sich im benachbarten Bensberg.

Kleine Immekeppeler werden liebevoll in der Kita St. Hildegund und von der Elterninitiative „Immekeppeler Strolche“ betreut. Und für die, die schon ein wenig größer sind, steht das Jugendheim „Kleine Offene Tür“ mit gleichfalls vielseitigen Angeboten zur Verfügung. Der Jugend gehört in ganz Overath besondere Aufmerksamkeit. So ist es kein Wunder, dass sich die Gemeinschaftsgrundschule von Immekeppel einen hervorragenden Ruf erworben hat. Seit 2007 wird sie als offene Ganztagschule geführt.

Erholung finden die Immekeppeler und deren zahlreiche Besucher auf sieben Rundwanderwegen (A1-A7), dargestellt in einem Schaukasten auf dem Dorfplatz. Sie führen teils direkt an die Sülz, in der im Sommer auch schon mal gebadet wird. Dazu lädt auch das westlich gelegene Freudenthal mit dem Vollbach ein, während sich im Hüttenweiher die Fische tummeln.

Wer lieber anderen Sport treibt, ist beim TuS Immekeppel gut aufgehoben. Ein umfangreiches Kursprogramm gibt dazu Gelegenheit, ebenso der vereinseigene Sport- und Tennisplatz und die Turnhalle. Ein Fußballturnier der Vereine steht jährlich auf dem Programm. Es gibt gute Radwege zum Ausflug ins Bergische Land, und wenn die Sülz genügend Wasser führt, sind auch Touren mit Kanu oder Schlauchboot möglich.

Gefeiert wird immer gerne im Dorf. Gelegenheit dazu gibt die alljährliche Kirmes im August mit dem traditionellen „Entenrennen“ und natürlich der Karneval. Zwei Karnevalsvereine bieten beste und abwechslungsreichste Programme. Wenn das Festzelt auf dem Dorfplatz errichtet ist, dann wird es meistens zum Beben gebracht. Zum Jahresende veranstaltet der Vereinsring seinen beliebten Weihnachtsbazar, zu dem sich das Dorf in den Räumen der Freiwilligen Feuerwehr trifft.

Anfang Januar gibt der Männergesangverein sein alljährliches Dreikönigs-Konzert im Sülztaler Dom und auch der seit 120 Jahren bestehende Kirchenchor lädt regelmäßig zum Kirchenkonzert ein. Ein Sängerkonzert mit dem eigenen und Chören aus der Umgebung findet jährlich im Rahmen des „Overather Sommers“ statt.

Knapp zwei Kilometer nordöstlich, dort wo die Lennefe in die Sülz mündet, liegt Obersteeg; weiter im Sülzthal folgt Brombach. Diese Overather Ortsteile sind traditionell eng aneinander gebunden. Brombach weist ein ähnlich hohes Alter auf wie Immekeppel. Prägend sind seine schönen alten Fachwerkhäuser, die teils aus dem 17. Jahrhundert stammen.

Durch den strategisch günstigen Standort mit nur zwei bis vier Kilometer Distanz zur Autobahn A4, Anschluss Untereschbach, haben sich in den Gewerbegebieten von Immekeppel und Brombach zahlreiche mittlere Unternehmen angesiedelt.



Heiligenhaus

Heiligenhauser Karnevalsfreunde

Die Karnevalsfreunde gründeten sich 1985 als Nachfolger des von 1955 bis dahin tätigen Vereinsringes, einer Verbindung von Männergesangverein und Motorsportclub. Die Aktiven des Vereins setzen sich für den Karneval und das Ortsgeschehen ein. Die Stützen der Karnevalsfreunde sind die Musikalischen Clowns, Stimmungssänger Jürgen Wunderlich und die Tanzgruppe der Fünkchen und Funken. Als Höhepunkt des Jahres gilt der Umzug am Karnevalssonntag.



Motorsportclub Heiligenhaus e.V.

Gegründet 1952 ist der Club heute aktiv im Orientierungs-Rundstrecken- und Slalomsport. Für den Nachwuchs sorgt der Verein durch Ausrichtung von Jugend-Kart-Slalom- und Fahrrad-Turnieren. Im alljährlichen Programm stehen Oldtimerveranstaltungen für Wagen und Motorräder ebenso wie ein Lichttest für jedermann. Neu ab 2007 ist das clubeigene Auto, welches man für Gleichmäßigkeitsprüfungen oder Slalomveranstaltungen für kleines Geld „mieten“ kann. Clubabende und Ausflüge gehören zum geselligen Teil des Vereinslebens. Mehr Infos unter www.msc-heiligenhaus.org.

Heiligenhauser Sportverein e.V.

Mit über 1000 Mitgliedern ist der HSV der größte Verein in der Stadt Overath. Der Schwerpunkt in der Vereinsarbeit liegt im Bereich Freizeit- und Breitensport. Das Angebot reicht vom Mutter-Kind-Turnen, Kinderturnen sowie Fitness und Gymnastikgruppen

für alle Altersklassen. Im Bereich Gesundheitssport gibt es viele Kurs- und Vereinsangebote. Als Ballsportarten werden Fußball, Tischtennis, Volleyball und Basketball angeboten.

Sängerchor Heiligenhaus

Der Männergesangverein, 9-facher Meisterchor im Deutschen Sängerbund, gilt als herausragender Botschafter dieses Ortes. Der Chor wurde 1902 gegründet und besteht derzeit aus 70 Sängern. Sein Repertoire umfasst Chorwerke der Klassik, der Romantik und zeitgenössischer Komponisten. Der Männerchor erwarb sich aufgrund seiner künstlerischen ausgereiften Interpretation und seiner Klangkultur überregionale Anerkennung. Die jährlichen Konzertreisen führten den Chor bisher in fast alle deutschen Länder sowie ins Ausland. Chorproben finden einmal wöchentlich im eigenen Sängenheim statt.



Was bietet Heiligenhaus?

Schule und Jugendeinrichtungen:

- Gemeinschaftsgrundschule
- Offene Ganztagschule
- Kath. Kindergarten St. Rochus
- Kindergarten Birken
- Turnhalle
- Kinderspielplatz

Medizinische Versorgung

- 1 Apotheke
- 2 Allgemeinmediziner
- 1 Internist
- 1 Zahnarzt
- Krankengymnastik, Akupunktur
- Heilpraktiker

Einkaufen

- Zentraler Parkplatz
- Sparkasse
- Postagentur
- Fahrschule

- Schreibwaren und Geschenke
- Haushaltwaren und Geschenke
- Elektro und Fernsehen
- 2 Friseure
- 2 Blumengeschäfte
- 2 Bäckereien
- Metzgerei

Öffentlicher Personennahverkehr

- Schnellbus SB 31
- Linienbus 420
- Anruf-Sammel-Taxi

Sonstiges

- Cafe und Restaurant
- Gaststätte
- Pfarrsaal
- Wanderwege
- Tennisplätze
- Fußballplatz
- Reitstall
- Privatzimmer
- Sonnenstudio



Heiligenhaus

St. Rochus Verein

Der Rochusverein wurde 1891 als Kirchenbauverein gegründet. Bis 1933 versah er auch die Aufgaben des heutigen Kirchenvorstandes. Nach dem Neubau der Kirche (1936 heutiger Pfarrsaal) wurde die Pfarrgemeinde selbstständig. Der Verein besteht heute aus 180 Mitgliedern. Das Beitragsaufkommen wird zu Verschönerungen der Kirche verwendet.

Kirchenchor St. Rochus

Der Kirchenchor St. Rochus besteht seit 1924 und hat augenblicklich 40 aktive Sängerinnen und Sänger. Als kulturtragender Verein steht selbstverständlich im Vordergrund die Aufgabe, bei wichtigen Gottesdiensten Gesang zur Ehre Gottes erklingen zu lassen. Festliche Konzerte mit befreundeten Chören und Einkehrtage werden ausgerichtet. Jährliche Wanderungen sind Tradition sowie mehrtägige Reisen durch Deutschland und Europa gehören zum festen Programm.

Seniorenkreis St. Rochus

Die Senioren treffen sich 14-tägig im Heim unter der Kirche und einmal wöchentlich wird Sitzgymnastik und Gedächtnistraining angeboten. Der Bastelkreis trifft sich regelmäßig. Eine gemeinsame Reisewoche steht jährlich auf dem Programm, während Busfahrten von März bis Oktober monatlich durchgeführt werden.

Katholische Frauen Deutschlands (kfd)

Die kfd ist eine Gemeinschaft von Frauen, die sich zum kath. Glauben bekennen und dafür einsetzen. In diesem Jahr begehen sie ihr 75-jähriges Jubiläum. Die Mitglieder führen Krankenbesuche durch, unterstützen verschiedene Hilfswerke und nehmen an Versammlungen auf Dekanatssebene teil. Den über 300 Mitgliedern werden Adventfeier, karnevalistische Veranstaltungen, verschiedene Wallfahrten, Einkehrtage und Ausflüge angeboten.

„Eine Welt“ Arbeitskreis

In der Bücherei unter dem Kirchturm findet seit 1997 der Verkauf fair gehandelter Waren durch Mitglieder der Pfarrgemeinde St. Rochus statt. Dazu bildete sich ein Arbeitskreis „Eine Welt“, der die Idee des fairen Handels durch regelmäßige Aktionen im Bewusstsein der Bevölkerung zu verankern versucht.

Wir unterstützen das Projekt der Andheri-Hilfe Bonn, wir betonen unsere ökologische Verantwortung und wir informieren in Bildungsveranstaltungen.

Internationale Nachbarschaft (INOH)

Aus einer Initiative der Schulpflegschaft der Grundschule Heiligenhaus ging 1991 der gemeinnützige Verein „Internationale Nachbarschaft“ hervor.

Ein kleiner Verein mit ungefähr 35 Mitgliedern, wovon etwa 10 zum „harten Kern“ zu rechnen sind, die engagiert an der Unterstützung und Integration der in Heiligenhaus lebenden Aussiedler, Asylbewerber und Flüchtlinge arbeiten. Die praktische Tätigkeit besteht aus Betreuung von Kindern aus Migrantenfamilien, Hilfestellung bei Behörden, Knüpfung von Kontakten, Hilfen bei Wohnungs- und Arbeitssuche sowie Organisation von Festen.

Frauentreff international

Der Frauentreff der INOH bietet Migrantinnen und einheimischen Frauen die Möglichkeit, sich in einer lockeren Atmosphäre mit Teetrinken und Essen gegenseitig kennen zu lernen und Sprach- und Verständigungsschwierigkeiten mit viel Spaß zu überwinden.

Jugendtreff

Jugendliche aller Nationalitäten im Alter von 12 bis 18 Jahren treffen sich im Jugendheim unter der Kirche, um Spaß zu haben.

Tennisclub Overath-Heiligenhaus e.V.

Mit sieben Plätzen, einer Ballwand, eigenem Clubheim mit Sonnenterrasse und herrlicher Aussicht auf das Bergische Land lädt der Club zum Spielen und Verweilen ein. Die Mitgliederzahl liegt bei ca 200. Gespielt wird in zehn Mannschaften und in der Hobbyrunde. Eine Gastronomie steht täglich zur Verfügung. Wanderungen und Ausflüge bereichern das umfangreiche jährliche Programm.

Brieftaubenverein „Einigkeit“

Ein beliebtes Hobby für Jung und Alt. Der Brieftaubensport war der Anlass, vor 50 Jahren (1957) diesen Verein zu gründen. Brieftauben wurden schon immer erfolgreich für die Vermittlung von Nachrichten eingesetzt. Im Vereinsleben werden ihre Qualitäten in Bezug auf Navigation und Schnelligkeit im Rahmen von Wettflügen getestet. Die besten Tauben des Vereins werden bei jährlichen Ausstellungen von den Besuchern bewundert und von den „Fachleuten“ begutachtet. Absolute Voraussetzung für dieses Hobby sind sehr

viel Tierliebe, Verantwortung gegenüber der Kreatur und Einsatzfreude für diesen schönen Sport.

Reitsportgemeinschaft Stall Wasser

Die Anlage bietet hervorragende Trainingsbedingungen für Kinder und Erwachsene. Kinder Voltigieren, sowie qualifizierter Reitunterricht im Klassisch- und Westernreiten, auf Schulpferden oder auf dem eigenen Pferd. Zur Anlage: 2 Hallen, Außenplatz und große Boxen mit Weidegang.

Freiwillige Feuerwehr

Die Löschgruppe der Freiwilligen Feuerwehr Heiligenhaus, die älteste Wehr in der Stadt Overath, wurde 1890 gegründet. Heute ist die Wehr in einem großzügig angelegten Gerätehaus beheimatet. Letzte Um- und Anbauten erfolgten 2006/2007. Sie verfügt über ein Löschgruppenfahrzeug LF-10/6, den Rüstwagen RW-1 und das Mehrzweckfahrzeug MZF. Tag und Nacht versehen 30 ehrenamtliche Feuerwehrleute den Dienst zum Wohle der Bevölkerung. Die Ausbildung vor Ort findet im 2 bis 3 wöchentlichen Turnus statt. Außer dem Feuerwehrdienst trägt die Wehr auch zum Ortsgeschehen durch Veranstaltungen wie „Haus der offenen Tür“ und Theaterabende bei.

Interessengemeinschaft der Ortsvereine

Die IGOH ist ein Zusammenschluss der Ortsvereine. Hier werden Veranstaltungstermine koordiniert, man kümmert sich um die Integration der Neubürger und hat ein Mitspracherecht bei der Ortsgestaltung. Alljährlich wird die Weihnachtsbeleuchtung installiert und die Blumenkästen im Ortsmittelpunkt werden bepflanzt und gepflegt, ebenso wie Dorfbrunnen und Kreisverkehr. Die IGOH gratuliert bei Goldhochzeiten oder ähnlichen Veranstaltungen und betätigt sich als Ausrichter des Seniorenfestes im Pfarrsaal.



Marialinden – ein Dorf mit Zukunft

Das Dorf auf dem Berge – wie Marialinden in manchen Gedichten und Liedern geschildert wird, hat eine lange Geschichte, hat aber über die Tradition hinaus den Weg in die Zukunft gefunden. Heute leben in Marialinden ebenso viele Neubürger wie Alteingesessene und weiterer Zuzug ist vorprogrammiert.

Nicht allein die Höhenlage in bewaldeter Umgebung und der urige Charakter des Dorfes machen den Reiz aus, Marialinden hat über die nahe Autobahn auch einen optimalen Zugang zur Großstadt Köln. Herrliche Reit- und Wanderwege im Umfeld bis Federath und zur höchsten Erhebung im Rheinisch-Bergischen, dem Heckberg (384 m), dazu gut geführte Gasthäuser machen für Besucher selbst den Kurzaufenthalt zum Vergnügen.

Die Geschichte beginnt vor 1500 – viele Hofschaften sind noch älter. Besiedelt war der Höhenrücken von Marialinden bereits um das Jahr 1000. Als die Overather Kirche im Zusammenhang mit der Gründung des Klosters Michaelsberg/Siegburg erwähnt wurde, werden die Hofschaften Oderscheid, Miebach und Heiliger dem Kirchspiel Achera (Overath) zugeordnet. In einer Urkunde von 1256 wird der Gutshof Meegen bei Marialinden erwähnt. 1280 werden Geldabgaben gefordert von fast allen noch heute bestehenden Gehöften rings um Marialinden. In einer von 1402 wird das Gut Großoderscheid im besonderen angesprochen.

Ältere Zeugnisse bis ins 12./13. Jahrhundert gibt es zu Ortschaften rings um Marialinden. Marialinden – das ist nämlich zugleich die Kirchengemeinde Marialinden mit den 47 Ortschaften:

Abelsnaaf, Birken, Bixnaaf, Bixnaafermühle, Blindenaaf, Blindenaafmühle, Breidenassel, Breitenstein, Büchel, Büscherhöfchen, Dahl, Fahn, Falkemich, Federath, Fischermühle, Großoderscheid, Hagen, Hardt, Hentgesnaaf, Höhe, Kirschbaum, Kleinoderscheid, Krahwinkel, Krampenhöhe, Landwehr, Linde, Lorkenhöhe, Marialinden, Meegen, Niedergrützenbach, Obergrützenbach, Oderscheiderberg,

Oderscheiderfeld, Rottfeld, Schalken, Schlingenthal, Schommelsnaaf, Schwellenbachermühle, Siebelsnaaf, Siefen, Tixhofen, Vilshoven, Weißenstein, Wüststeimel.

Die Einwohner von Növerhof, Klauserhof und Schlichenbach zählen sich noch zur Pfarrgemeinde Marialinden, gehören aber zur Gemeinde Much. Viele Bürger aus dem Raume Eulenthal (Pfarrbezirk Overath) fühlen sich mit Marialinden sehr verbunden.

Das älteste Haus in Marialinden, „Haus Burger“, datiert von etwa 1664. Andere Fachwerkhäuser rund um die Kirche dürften hundert Jahre später gebaut worden sein.

Wie alt der Lindenhof ist, steht nicht genau fest, gehört aber mit zu den ältesten Häusern. Mit dieser Bezeichnung wird ein Gut bereits um 1500 in Marialinden erwähnt.

Der gesamte Ortskern von Marialinden ist in einer Denkmalschutzsatzung eingebunden. Die ältesten Häuser und die Kirche stehen unter Denkmalschutz; besonders zu erwähnen hier auch die „alte Vikarie“ vor der Kirche.

Die Geschichte von Marialinden ist eng verknüpft mit der Alten Brüderstraße (Straße der pilgernden Bruderschaften/Klosterbrüder), hier im Ort neuerdings zu Recht Pilgerstraße genannt. Die Straße wird 1464 urkundlich genannt, war Handels- und Erzfuhrstraße zwischen Köln und Siegen und darüber hinaus. An dieser Straße, Flur Siebenlinden, entwickelte sich Marialinden als Gast- und Rastplatz nach beschwerlichem Aufstieg von Overath. Bis in die 20iger Jahre gab es rund um die Kirche sieben Gaststätten.

Weithin sichtbar ist die doppeltürmige Kirche St. Mariä Heimsuchung. In einer Urkunde aus dem Jahre 1515 wird berichtet: „Vor einigen Jahren ist im Gemeindebezirk Overath in der Ortschaft Marialinden durch die Lenkung des allmächtigen Gottes und seiner ebenedeuten Mutter Maria erstlich ein Heiligenhaus, danach eine Kapelle zu Ehren derselben Maria, der Mutter Gottes gebaut worden. Seit langer Zeit und auch jetzt noch spenden dafür gute Leute

ihre Almosen zum Besuch und zur Verehrung der Mutter Gottes“. Die Kirche wurde von da an Ziel vieler Pilger bis heute.

Die ursprüngliche Kirche umfasste den Chorraum und drei Joch des Mittelschiffs bzw. der Seitenschiffe; ein weiteres Joch und die Westfassade mit den Türmen (48 m) sind 1896/97 angebaut worden.

Die Legende besagt, man habe in einer alten Linde ein Muttergottesbildnis gefunden, und an der Stelle dann auch die Kirche gebaut. Niemand weiß, ob damit das kleinere Vesperbild im rechten Kirchenschiff gemeint ist. Datiert wird es in die Jahre 1400/1420; es besteht aus Terrakotta. Seit dem 16. Jahrhundert aber dürfte das große Vesperbild (Holzfassung) im rechten Seitenaltar verehrt worden sein.

Über Jahrhunderte hinweg und bis heute blieb Marialinden ein Marienwallfahrtsort. Alljährlich in der ersten Woche im Juli wird eine sogenannte „Festoktav“ zu Ehren der Gottesmutter gefeiert.

Geschichtliches Zeugnis gibt außerdem der barocke Seitenaltar im linken Seitenschiff mit Bildnissen der Leidensgeschichte Christi; er stand früher in der ehemaligen Benediktiner-Propstei Cyriax bei Overath und ist Marialinden nach der endgültigen Auflösung der Propstei 1803 wahrscheinlich deshalb zugefallen, weil die Mönche in Cyriax die Kirchengemeinde Marialinden längere Zeit zu betreuen hatten.

Der spätbarocke Aufbau des Marienaltars von 1741 stammt aus Merten an der Sieg und ist erst seit etwa 35 Jahren in Marialinden; er hat einen Holzschnitzaltar aus den 20er Jahren ersetzt.

Der Hochaltar dürfte ebenfalls aus dem 18. Jahrhundert stammen. Der Altartisch vorne im Chorraum wurde nach dem 2. Vatikan. Konzil aufgestellt.

Die Fenster im Chor der Kirche stellen Begebenheiten aus dem Leben Mariens dar; sie sind 1978 von der Glasmalerei F. Melchior aus Köln aus echtem, mundgeblasenem, rechteckigen Opalglas nach

Entwürfen des Künstlers Hartmann geschaffen worden.

Die freigelegten Deckenmalereien im Chor und teilweise auch die Pflanzenmotive in den Gewölben wurden 1953/54 freigelegt und stammen offensichtlich aus dem 15./16. Jahrhundert.

Jüngerer Datums ist die Orgel-Empore im Eingangsbereich; sie hat in 1999 mit einer neuen Orgel (Orgelbauer Schulte, Bechen) ein völlig neues Gesicht erhalten.



Früher erwarben die Marialindener ihren Unterhalt überwiegend in der Landwirtschaft. Die ganze Familie lebte davon.

Später kam der Zuerwerb in den Bergwerken Kirschbaum (Kupfer), Fischermühle, Loope, Kastor, Lüderich (Erze) usw. hinzu. Inzwischen ist der Anteil der Landwirtschaft als Erwerbszweig auf eine geringe Prozentzahl zusammengesmolzen. Dafür finden umso mehr Bürger ihre Arbeit in den verschiedensten Gewerbe- und Dienstleistungsbereichen im ganzen Umland bis nach Köln.

Bekanntlich lebt der Mensch nicht vom Brot allein, und so bieten die vielen Ortsvereine eine willkommene Abwechslung:

Turn- und Sportverein Marialinden 1946 e.V. mit vielen offiziell gesetzten Mannschaften sowie Fußball- Freizeitmannschaften und Volleyball sowie Fitness-Gruppen; KG „Jecke Märjelengener“ e.V. von 1989; Interessengemeinschaft Karnevalszug Marialinden e.V.; Blas-



orchester Marialinden; Spassorchester „Blos met“; Quartettverein Sangesfreunde Marialinden; Kath. Jugend; Brieftaubenverein „Kehre Wieder“; Kath. Pfarrkirchenchor Federath; Kath. Pfarrkirchenchor Marialinden; Reit- und Fahrverein „Aggerweiden“ e.V.; Theaterverein Marialinden; Tennisclub Marialinden e.V. im TUS 1946 Marialinden e.V.; Vereinsgemeinschaft Marialinden-Federath; zahlreiche Kegelklubs und Gesprächsgruppen.

Das Bürgerkomitee Marialinden bemüht sich um die Erhaltung von Brauchtum und die Außendarstellung von Marialinden sowie bürgerschaftliche Anliegen. Im übrigen gibt die vom Bürgerkomitee betreute Internetseite www.Marialinden.de Auskunft zu allen wichtigen Einrichtungen, zur Dorfgeschichte, zu den Vereinen usw. Die Internetseite erweist sich zudem als wichtige Kontaktadresse zu ehemaligen Marialindenern, zu Gästen, Besuchern etc. Für die Vereinsarbeit ist der Saal Altenrath ein unschätzbare Gut; die Gasthäuser im Ort bieten für Vereinstreffen ebenfalls unverzichtbare räumliche Möglichkeiten. Die Katholische Pfarrgemeinde verfügt über ein Pfarrheim und bietet eine Katholische Öffentliche Bücherei.

Marialinden hat eine Gemeinschaftsgrundschule und zwei Kindergärten, den Katholischen Kindergarten Mariä Heimsuchung, Pilgerstraße 46a und die Kindertageseinrichtung „Marienkäfer Treff“, Herchenbachstr. 15.

Das Familienbüro „Kids & Klügel“ im Kath. Kindergarten ist eine Anlaufstelle für Fragen rund um die Familie.

Das Altenheim Marialinden GmbH, Franziskanerstr. 10, verfügt über ca. 88 Altenheim- und vier Kurzzeit-Plätze für pflegebedürftige ältere Menschen.



Dorothea Hoehner

Kosmetik, Maniküre,
Wellness, Massage

Overath-Steinenbrück, Olper Str. 117
Hair & Body Friseur Company
Tel. 02204-7955
Mobil 0160-98142269

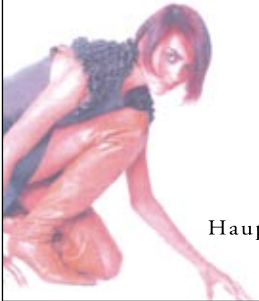


Ihr Fachstudio für

- Ri-soft lining - Die 3. Generation des Permanent Make up
- Kosmetik - Gertraud Gruber
- Ultraschall Behandlungen
- Schminkschule
- Fußpflege

KOSMETIK OASE

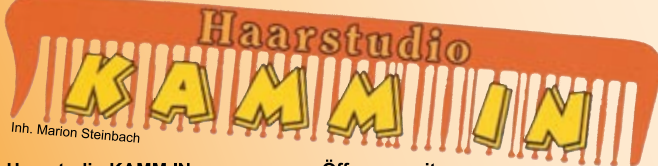
Inh. Kirsten Ruffer-Schmidt
Niedergrützenbach 4 · 51491 Overath-Marialinden
Tel. 02206 / 66 46 · E-Mail: info@kosmetik-oase.com
www.kosmetik-oase.com



JANKO

Hauptstraße 77 • 51491 Overath
Telefon 02206/81626


intercoiffure



Haarstudio KAMM IN
Hauptstraße 60
51491 Overath
Tel. 02206/3297
Fax 02206/868575
eMail: kamm-in@mlpp.de

Öffnungszeiten:
Dienstag 08:00 Uhr – 20:00 Uhr
Mittwoch 08:00 Uhr – 17:30 Uhr
Donnerstag 08:00 Uhr – 17:30 Uhr
Freitag 08:00 Uhr – 17:30 Uhr
Samstag 08:00 Uhr – 13:00 Uhr



Steinenbrück und Untereschbach

Die uralte „Brüderstraße“, der Fernhandelsweg zwischen Köln und Siegen, war einst ein guter Grund, sich in Steinenbrück und Eschbach – so der alte Name Untereschbachs - anzusiedeln. Auf dieser Straße, die von Bensberg kommend über Overath und Marialinden führte, war immer viel los. Siegen lieferte jahrhundertlang Eisen und Eisenerzeugnisse an den Rhein und darüber hinaus. Heute folgt die Landesstraße 136 in beiden Ortsteilen dem Verlauf der Brüderstraße. Fuhrleute und Reisende wurden auch kräftig zur Kasse gebeten. Am Schlagbaum des Zollhauses in Altenbrück zwischen den beiden Ortschaften mussten sie ihren Obolus entrichten. Erstmals nennt eine Urkunde von 1565 einen Zöllner Johann zu Aldenbrück. Das „Alte Zollhaus“ an der Olper Straße, heute eine Gastwirtschaft, wurde 1675 gebaut. Aber schon damals wusste man, wie man zu mehr kommt: Im Zollhaus wurde auch Branntwein produziert. Schleich- und Nebenwege, auf denen die lästigen Zollschraken umfahren werden konnten, gab es übrigens schon immer.



Der Original-Förderwagen vom Lüderich im Mittelpunkt des Steinenbrücker Kreiselz zeigt von 126 Jahren industrieller Bergbaugeschichte



Der heutige Eigentümer Hermann-Josef Spicher hat den Förderer am Hauptschacht mit Unterstützung des Landes NRW als Industriedenkmal restauriert. Im ehemaligen Maschinenhaus sind heute statt der wuchtigen Fördermaschine das Golfbüro und das Bergische Kulinarium untergebracht

Bis ins 19. Jahrhundert lebten die Menschen im Sülztal vor allem von der Land- und Forstwirtschaft. In zahlreichen Bergwerken wurde Eisen, Kupfer, Blei und Silber geschürft. Die Bergleute wurden schlecht bezahlt und hatten deshalb meist etwas Ackerland, eine Kuh, Schweine und Geflügel, um ihr Einkommen aufzubessern. Erst der industrielle Erzbergbau, der nach 1830 einsetzte, führte zu einer sprunghaften Entwicklung beider Orte mit stark steigender Bevölkerung. In dieser Zeit wurden die reichhaltigen Erzgänge mit Blei und Zink der Grube Lüderich erschlossen, was zu einer großen Zahl gut bezahlter Arbeitsplätze führte. 1880 arbeiteten in den Bergwerken von Immerkeppel, Untereschbach und Overath 1.300 Bergleute.

Zunächst wurden die Erzgänge mit ihren verwertbaren Anteilen an Zinkblende und Bleiglanz von der Vieille Montagne (AG des Altenbergs) durch den Lüderichstollen sowie den Frühlings-, Franziska- und Auguststollen erschlossen. 1853 begann man mit dem Bau der Aufbereitung Steinenbrück, die bis 1896 in Betrieb war.

Mit dem Nordschacht (1870) und dem Zentralschacht (1876) ging man vom Stollenbergbau zum Tiefbau über und folgte den erzeichen Gängen bis unter das Niveau der Sülz. Die Phase des modernen Bergbaus begann 1896 mit dem Hauptschacht und gleichzeitig mit der neuen Aufbereitung am Abhang zur Sülz. Unter ständigen Verbesserungen überstand das Bergwerk Kriege und Krisen bis es 1978 als letztes in der Region wegen Erschöpfung der Erzvorräte geschlossen wurde.

Heute ist auf dem ausgedehnten Gelände der „Golfplatz am Lüderich“ entstanden.

Als Industriedenkmal erinnert der Förderturm am Hauptschacht an die lange Geschichte des Erzbergbaus. Das Barbarakreuz auf dem Lüderich ist weithin aus den Tälern und von den umliegenden Höhenzügen zu sehen. Es ist ein beliebter Aussichtspunkt geworden.

Kirchen

Die katholische Pfarrgemeinde Steinenbrück hat ihren Mittelpunkt in der Pfarrkirche St. Barbara. Mit dem Bau dieser Kirche wurde 1914 kurz vor Kriegsausbruch begonnen. Trotz der Schwierigkeiten der Kriegsjahre konnte die Kirche 1916 eingeweiht werden. Vorsitzender des Kirchbauvereins war der Obersteiger Wilhelm Römer von der Grube Lüderich. In der Untereschbacher Kirche versammelt sich die katholische Pfarrgemeinde St. Marien. Die Kirche wurde 1952 eingeweiht und erspart seither den Gläubigen den Weg zur Mutterpfarrei Immekeppel. Den Bau begleitete Josef Brombach als Vorsitzender des Kirchbauvereins.



Hauptschacht: Das vor 10 Jahren errichtete Barbara-Kreuz auf der Haldenkante steht am Rand des Golfplatzes und ist ein beliebtes Wanderziel geworden Foto: Peter Rhein



Die Kirche St. Marien in Untereschbach wurde 1952 eingeweiht. Sie hat zum Selbstbewusstsein der Sülztalbewohner einen maßgeblichen Beitrag geleistet

Beide Pfarreien gehören heute mit St. Lucia in Immekeppel und St. Rochus in Heiligenhaus zum Pfarrverband Sülztal Löderich.

Die evangelische **Friedenskirche** in Neichen entstand im Jahre 1964, als sich im westlichen Teil des Overather Stadtgebiets Siebenbürger Sachsen ansiedelten und einen protestantischen Schwerpunkt bildeten. Die an der Friedenskirche amtierenden Pfarrer gehören der evangelischen Gemeinde Overath an und arbeiten mit den dortigen Kollegen zusammen.

Handel und Gewerbe

Die Sülz und die Bäche aus den Seitentälern trieben schon im Mittelalter mit ihrer starken Wasserführung mehrerer Mühlen an, teilweise noch bis in das 20. Jahrhundert. Am Holzbach entstanden die Heidermühle, die Sticheremühle und die Altenbrücker Mühle und am Dresbach die Blaufärberei und Knochenmühle. An der Einmün-



Die Friedenskirche auf dem Neichener Berg ist das westliche Zentrum der Evangelischen Gemeinde Overath

dung des Eschbachs in die Sülzau nutzte die Eschbacher Mühle der Familie Vogel das Wasser dieses Seitentals. Von der Sülz wurde die Turbine der Fabrik für textile Flechtartikel der Firma Flocke in Altenbrück angetrieben.

Im Jahre 1948 existierten in Untereschbach und Steinenbrück noch neun Gaststätten, zwölf Lebensmittelhändler, drei Metzgereien, vier Bäckereien und mehrere Geschäfte für den sonstigen Bedarf. Heute ist die Zahl kleinerer Geschäfte stark zurückgegangen. Supermärkte decken den Grundbedarf der Bevölkerung in beiden Ortsteilen.

Verkehrsverbindungen

Nur noch der Name Bahnhofstraße erinnert daran, dass seit 1892 die Sülzalbahn von Hoffnungsthal über Immekeppel nach Lindlar fuhr und Untereschbach mit Köln verband. Die Industrie, besonders die Grube Löderich, nutzte den Schienenweg. An der heutigen



Die Steinenbrücker Pfarrkirche St. Barbara wurde mitten im ersten Weltkrieg eingeweiht. Heute ist sie der Mittelpunkt der Pfarrgemeinde Steinenbrück

Autobahnbrücke stand der Bahnhof. Die Strecke wurde in den 60er Jahren des vorigen Jahrhunderts wegen Unwirtschaftlichkeit stillgelegt. Jetzt sind Hoffnungsthal und Overath die nächstgelegenen Bahnhöfe der Citybahn Köln-Gummersbach. Untereschbach liegt mit eigenem Anschluss direkt an der Autobahn A4 Köln-Olpe.

Erziehung und Bildung

Für Vorschulkinder gibt es in Steinenbrück den katholischen Kindergarten St. Barbara und die Elterninitiative „Kindergemeinschaft Sülzthal“. Auch Untereschbach hat eine entsprechende Einrichtung, die Elterninitiative „Die Erdmännchen“. Die Elterninitiative „Der Regenbogen“ kümmert sich in Großburden um die Kleinen. Eine Gemeinschaftsgrundschule besteht in Steinenbrück in der Römerstraße. Nahe der Autobahnauffahrt, in der Schulstraße, residiert der Volkshochschulzweckverband Overath/Rösrath.

Vereine

In vielen Vereinen können die Bürger Untereschbachs und Steinenbrücks ihr Hobby pflegen und ihre Freizeit gestalten. Karneval, Sport, Musik und Tanz werden gepflegt und sehr erfolgreich betrieben. Beispielhaft seien erwähnt der S.V. „Glückauf“ Lüderich, das „Tanzcorps Steinenbrücker Schiffermädchen“ oder der „TuS Untereschbach/Steinenbrück 1910 e.V.“ Der Golfplatz auf dem Gelände der früheren Grube Lüderich setzt ein zusätzliches Glanzlicht. Wer mehr wissen will, kann sich im Internet informieren: www.overath.de. Dort findet man alle Overather Vereine.

Volkshochschule Overath/Rösrath

Seit 1976 gibt es den Volkshochschulzweckverband Overath/Rösrath. In den Jahrzehnten seit der Gründung hat die VHS ihr Angebot ständig erweitert und verbessert. Mit 252 Unterrichtsstunden je 1000 Einwohner bietet sie heute den Overathern und Rösrath



Das Sülzthal-Zentrum in Steinenbrück hat sich in einem Jahrzehnt zum Mittelpunkt des Straßendorfes entwickelt

hern ein überdurchschnittlich großes Weiterbildungsspektrum im gesamten Stadtgebiet an. Viele Kurse und Veranstaltungen finden in den Schulzentren und anderen Orten der beiden Städte statt. Interessante Exkursionen führen in die Natur und in benachbarte Städte.

Ansprechende Räume für EDV-Kurse, Sprachkurse, Veranstaltungen der Gesundheitsbildung und weitere vielfältige Kursangebote der Weiterbildung locken täglich, besonders auch an den Wochenenden viele Bürgerinnen und Bürger nach Untereschbach.

Informationen zur VHS und zu den aktuellen Kursangeboten finden Sie im Internet unter www.vhsor.de. Telefon 02204/97230 und E-Mail: mail@vhsor.de sind die schnellsten Wege zum VHS-Team und in das Studienhaus in der Schulstraße in Overath-Untereschbach.

Vilkerath, das fleißige Dorf im Aggertal,

bildet den nordöstlichen Teil von Overath. Seine nördlichen und östlichen Grenzen bilden nicht nur die des Stadtgebietes, sondern stellen auch die Grenze des Rheinisch-Bergischen- zum Oberbergischen Kreis dar. Der Hauptteil des Ortes zieht sich entlang der Bundesstraße B 55, aber eine Vielzahl von kleineren Orten und Siedlungen zählen mit zum „Kirchdorf“ Vilkerath.

Das Dorf kann auf eine lange Geschichte zurückblicken. In der Stadt Overath gehört die „Hohnschaft Vilkerath“ zu den ältesten Ortsteilen; sie wird schon 1250 im Siegburger Abteiverzeichnis aufgeführt. 1347 wird ein kleiner Rittersitz urkundlich erwähnt, ab 1368 eine „Wasserburg“ Vilkerath.

Das Wasser der parallel zum Ort verlaufenden Agger hat in Vilkerath in der Vergangenheit immer eine besondere Rolle gespielt, denn die regelmäßigen Hochwasser führten bis zum Bau des Agger-Dammes im Jahre 1895 alljährlich zu großen Schäden. Aber die Wasserkraft hat auch eine Mühle getrieben und sie gab die ersten

Impulse für Industrie und Gewerbe in Vilkerath, die bis zum heutigen Tag das Bild dieses Gemeindedorfes wesentlich mit prägen.

Wichtig für die Entwicklung zur heutigen Bedeutung des Ortes waren neben der Agger die Straße und die Bahn, die gute Voraussetzungen für die Entstehung eines Industrie- und Gewerbestandort mit guter Anbindung ins Umland boten. Die unmittelbar vorbeiführende Autobahn Köln-Olpe, die Ende der 70er Jahre des letzten Jahrhunderts entstand, vervollständigte die gute Verkehrsanbindung. Somit bestehen heute durch den Bahnhof in Overath und die Autobahnauffahrt in Klef Ost-West-Anbindungen, die den Standort Vilkerath, sowohl für Gewerbeansiedlung als auch für Wohnbebauung, weiterhin attraktiv gestalten.

Das Ortsbild des Dorfes wird wesentlich geprägt durch die durchführende Bundesstraße. Während hier die Verkehrsplaner der früheren Jahre Wert auf eine breite, geradlinig verlaufende Autostrasse legten, erfolgt nun eine Umbesinnung und Neugestaltung derart, dass der unattraktive Straßenverlauf aufgelockert und be-



grünt wird sowie im Zentrum des Dorfes ein Kreisverkehr entsteht, der die Verkehrsführung wesentlich verbessert.

Während sich die Geschäfte überwiegend im Bereich entlang der Hauptstraße befinden, liegen die Gewerbegebiete außerhalb der Wohnbebauung um den Ort herum verteilt.

Sowohl im Tal der Agger als auch in den Nebentälern und auf den umliegenden Höhenzügen besteht ein gut ausgebautes Wegenetz, dass zum Wandern und Radfahren einlädt.

Obwohl Vilkerath aufgrund der attraktiven Lage und Verkehrsanbindung in den zurückliegenden Jahren deutlich gewachsen ist, hat sich dennoch das Dorfleben harmonisch weiter entwickelt. Über das Jahr verteilt gibt es viele Veranstaltungen im Dorf, die von Einheimischen und Gästen gerne besucht werden. Stellvertretend seien hier nur genannt die Karnevalssitzungen, die Sportwochen auf dem eigenen Sportplatz, das bis weit ins Umland bekannte Erntefest und

der Weihnachtsmarkt. Die Vielzahl der Aktivitäten erlaubt auch neu hinzukommenden Bürgern einfache und schnelle Integration in das Dorfgeschehen.

Einrichtungen in Vilkerath

Die **Katholische Kirche** hat ihren Ursprung in einer Kapelle, die 1894 gebaut wurde. Sie wurde 1952 durch die heutige Kirche ersetzt, die im Jahre 1958 durch den Glockenturm vervollständigt wurde. Zur Kirche gehören ein Pfarrbüro und ein Jugend- und Freizeitraum.

Für die **Betreuung von Kindern** gibt es einige Alternativen im Dorf: um den Nachwuchs kümmern sich zwei Tagesmütter, zwei Krabbelgruppen und zwei Kindergärten. Die Katholische Kindertagesstätte „Maria Hilf“ liegt neben der Kirche und der Initiativ-Kindergarten „Die Maulwürfe e.V.“ befindet sich in der „Luisenhöhe“, neben der Grundschule. Speziell für kleine Kinder bietet der Sport-Club-Vilkerath Turn-Kurse an.

Eine eigene **Schule** gibt es in Vilkerath seit 1877. Heute steht die Gemeinschafts-Grundschule in der Luisenhöhe und führt die 1. bis 4. Klasse. Über das Deutsche Rote Kreuz als Träger wird eine offene Ganztages-Schule angeboten. Der Schule angeschlossen ist eine Turnhalle, die auch von den Ortsvereinen genutzt wird.

Die **Musikschule Johannes Wust** bietet Unterricht in den Fächern Keyboard, Klavier und Orgel sowie die musikalische Früherziehung in 4 Kindertagesstätten in Overath und Refrath.

Für **Veranstaltungen** mit größerer Personenzahl stehen in Restaurants ein großer und ein kleiner Saal, das Sportlerheim des SCV und die Turnhalle zur Verfügung.



Die Vilkerather Vereine und Organisationen

Der **Bürgerverein Vilkerath e.V.** wurde 1970 gegründet. Er bemüht sich um die Verschönerung des Ortes und um den Landschafts- und Denkmalschutz. Er koordiniert mit den übrigen Ortsvereinen die jährlichen Veranstaltungen und organisiert den Weihnachtsmarkt. Probleme im Ort werden in engem Dialog mit der Stadtverwaltung angegangen.

1. Vorsitzender Jo Brenner, Tel. 02206/6429

Internet: www.buergerverein-vilkerath.de

Die Löschgruppe Vilkerath der **Freiwilligen Feuerwehr** wurde 1923 gegründet und hat derzeit 25 aktive Feuerwehr-Leute. Darüber hinaus bestehen eine Jugendfeuerwehr-Gruppe und eine Ehrenabteilung.

Brandinspektor Heiko Schmitt, Tel. 02206/81892, leitet die Gruppe.

Internet: www.feuerwehr-vilkerath.de

Der **Förderverein der Grundschule Vilkerath** wurde 1989 gegründet. Ziel ist, im Zusammenwirken mit der Schule den Gemeinschaftsgeist zwischen Eltern, Lehrern und Schülern zu pflegen und insbesondere alle förderungswürdigen Einrichtungen und Veranstaltungen der Schule zu unterstützen.

E-Mail: foerderverein.vilkerath-ggs@web.de, Telefon 02206/869122

Veranstaltungen der **Karnevalsgesellschaft „Vilkerather Narren“ 1946 e.V.** sind Herrenfrühschoppen, Närrischer Nachmittag, Madämcher Dämmereschoppen, Kindersitzung, Karnevalsparty, Karnevalszug in Overath, Sessionsabschluss, Fischessen, Jahresausflug, und „Christbaumtour“. Zusätzlich nimmt die KG am „SCV-Turnier“, Erntezug und Weihnachtsmarkt teil.

1. Vorsitzende ist Anne Kupczyk, Tel. 02206/869309, Internet: www.kg-vilkerather.de

Der **Kirchenchor Cäcilia Vilkerath** hat 30 Mitglieder, die sich nicht nur zum Spaß am Singen treffen sondern auch nach der Probe gerne in gemütlicher Runde beisammen sitzen und das Ein oder Andere feiern. Chorproben sind Donnerstags, 20:00 Uhr.

1. Vorsitzende ist Gabi Radel, Tel. 02206/83638.

Das **Landwirtschaftliche Casino Vilkerath e.V.**, gegründet im Jahre 1872, beschäftigt sich mit der Pflege und Aufrechterhaltung des bäuerlichen Brauchtums und dessen Tradition, sowie der Organisation des traditionellen Erntefestes und anderer Veranstaltungen.

1. Vorsitzender ist Peter Schwamborn, Tel. 02206/7170,

1. Schriftführer Werner Buslei, Tel. 02206/5442.

Internet: www.lc-vilkerath.de

Der **Männer-Gesang-Verein Vilkerath (MGV)** wurde im Jahre 1920 mit dem Ziel der Pflege und Förderung des Männergesangs gegründet. Die Sänger treffen sich einmal wöchentlich zur gemeinsamen Probe mit ihrem Dirigenten. Der Slogan des Sängerbundes NRW „Sing mit – bleib fit!“ bringt das Motto des Chores auf den Punkt: Singen, einfach mitsingen. Vorsitzender ist Karl-Heinz Müller, Telefon 02206/80629.

Die **OJO Vilkerath** bietet im Clubhaus „Zum Schlingenbach 24“ einen Treff für Kinder und Jugendliche ab 10 Jahren. Betreuer und Ansprechpartner ist Dipl. Sozialarbeiter Hardy Kohkemper, Tel. 02206/865024. Kontakt auch: Offene Jugendarbeit Overath, Hauptstr. 100, Tel. 02206/80338, Internet: www.ojo.de

Die **Katholischen Pfarrgemeinde Maria Hilf** bildet einen Pfarrverband mit Overath. Das Pfarrbüro in Vilkerath ist geöffnet Di von 16:00 bis 18:00 Uhr; Tel. 02206/1476. Gottesdienste finden je-

den 1. und 3. Sonntag um 9:30 Uhr und jeden 2. und 3. Samstag um 17:00 Uhr statt. Gemeindereferent ist Karl-Heinz Jedlitzke, Tel. 02206/910072.

Rott - Aktiv e. V. wurde 1996 gegründet und verfolgt u. a. folgende Ziele: Pflege und Betreuung von Spielplätzen und sportlichen Einrichtungen, Unterstützung des Miteinanders verschiedener Generationen und Brauchtumpflege.

Der Verein Rott-Aktiv hat durch sein Wirken dazu beigetragen, ein Umfeld zu schaffen, in dem sich die Bewohner wohl fühlen. Information im Internet: www.rott-aktive.de

Der **Sport-Club Vilkerath** wurde 1961 als reiner Fußballverein gegründet. Später kam Turnen hinzu. Heute zählt der Verein ca. 480 Mitglieder und ist in drei Abteilungen gegliedert: Fußball, Jugendfußball und Breitensport. Informationen über Angebote und Ansprechpartnern finden Sie im Internet: www.SC-Vilkerath.de .

Das **Tanzcorps Blau-Weiss Vilkerath e.V.** wurde 1976 von Gisela und Ferdi Krux gegründet und verfügt über 130 Mitglieder, davon 60 aktive Tänzer. Schwerpunkt des Vereins liegt im Tanzsport und

der dazugehörigen Akrobatik. Das Motto: Spaß und Freud' im Karneval sowie auch außerhalb der Session. Weitere Infos auf der Internetseite www.tanzcorps.de

Was bekomme ich in Vilkerath?

Die wichtigsten Dinge des täglichen Bedarfs finden die Vilkerather vor Ort. Die Geschäfte und Einrichtungen mit ihren Angebot sind einem ständigen Wandel unterworfen; bei Drucklegung dieser Broschüre sind im Ort vorhanden:

- ein praktischer Arzt/Internist und ein Zahnarzt
- zwei Autohäuser, eine KFZ-Prüfstelle
- zwei Bäckereien, eine Bank, eine Sparkasse
- einen Bauunternehmer, ein Blumengeschäft
- zwei Geschäfte für Bodenbeläge
- ein Computer-Geschäft, ein Dachdecker
- ein Drogerie-Markt, eine Fahrschule
- zwei Fliesenleger, ein Frisör
- vier Gaststätten und Restaurants
- ein Gartencenter
- zwei Garten- und Landschaftsbauer
- ein Geschäft für Gartenmöbel
- zwei Hotels mit Restaurant
- zwei Imbisse, ein Lebensmittel-Discounter
- eine Metzgerei, ein Modegeschäft
- ein Geschäft für Motorgeräte
- ein Raumausstatter
- drei Betriebe für Sanitär und Heizungsbau
- ein Schreibwarengeschäft
- vier Schreinereien
- zwei Versicherungsbüros
- zwei Tankstellen



Im Jahre 1973 unterzeichnete Bürgermeister Josef Büscher die Partnerschaftsverträge mit seinen englischen und französischen Amtskollegen Barry Fearnley und Roger Dutriez.

Gelohnt hat sich diese Entscheidung für die Bürgerinnen und Bürger Overaths sowie der Partnerstädte Colne Valley und Pérenchies allemal! In dem nunmehr 34jährigen Bestehen beider Partnerschaften sind bei unzähligen Besuchen und gemeinsamen Veranstaltungen im sportlichen und kulturellen Bereich viele schon jahrzehntelang existierende Freundschaften entstanden.

Colne Valley

Die partnerschaftlichen Verbindungen mit Overath pflegt dort das Colne Valley twinning committee. Den Overather Gegenpart bildet der Freundschaftsclub Colne Valley - Overath, der seit vielen Jahren, zusammen mit dem Bergischen Schwimmclub, die Partnerschaft mit Leben erfüllt. Zahlreiche Besuche, Schwimmwettkämpfe, Abende mit englischem Akzent und vieles andere mehr sind aus dem gesellschaftlichen Leben beider Städte nicht mehr weg zu denken.



Pérenchies

Die Vereinigung Les amis d'Overath hält die Partnerschaft mit der Stadt Overath aufrecht und sorgt zusammen mit den Overathern für zahlreiche, lebendige Kontakte.. Auf musikalischer wie auf sportlicher Ebene finden jedes Jahr viele Besuche und Gegenbesuche statt. Zu Fahrradtouren durch das Bergische Land kommen die Franzosen ebenso gerne wie zum Besuch des Weihnachtsmarktes. Besonders beliebt bei den französischen Freunden ist jedes Jahr die Teilnahme und der Besuch des Overather Straßenkarnevals.

Fußgruppen, Tanzcorps, 2 Riesenfiguren – die extra mit LKWs hierher transportiert werden – und natürlich der auf Lebenszeit gewählte Karnevalsprinz Michel I. prägen dann das Bild der Umzüge mit.

Das Kulturforum Overath e.V. bietet mit verschiedenen Ausstellungen ein breites Spektrum künstlerischen Schaffens – nicht nur Overather Künstler – an.

Darüber hinaus arrangiert das Forum auch die Reihe „Klassik-Konzerte in Overath“ und eine Serie von Kinder- und Jugendtheaterveranstaltungen. Der Kreis Overather Literaturschaffender Künstler wirkt im Kulturforum gleichfalls an der Gestaltung kultureller Angebote mit. Wenn Sie mehr erfahren wollen, schauen Sie unter www.kulturforum-overath.de

Weitere ausführliche Informationen zu

- anderen Kulturaktivitäten in den Ortsteilen und Vereinen sowie
 - städtischen Veranstaltungsorten, wie Aula Schulzentrum Cyriax, Bürgerhaus und Mehrzweckhalle Untereschbach
- finden Sie im Internet unter www.overath.de/kultur/Vereine.

2008 wird der neue **Kulturbahnhof Overath** im Stadtzentrum in Betrieb genommen. Weitere Informationen hierzu in Kürze ebenfalls unter www.overath.de



Die Musikschule Rösrath/Overath

Musische Ausbildung mit städtischer Hilfe

Wie fast 1000 Kommunen in der Bundesrepublik ist auch die Stadt Overath stolz auf das Wirken ihrer Musikschule. Die gemeinsame Einrichtung der Städte Rösrath und Overath besteht seit fast 30 Jahren in der Form eines kommunalen Zweckverbandes. Während man natürlich an den dreizehn Unterrichtsorten der Musikschule im Stadtgebiet alle gängigen Instrumente und Gesang erlernen kann, identifiziert sich die Musikschule selbst besonders mit den Formen gemeinsamen Musizierens. So ist die Musikschule weit mehr als eine Agentur zur

Unterrichtsvermittlung – sie beeindruckt das Publikum mit zahllosen Aufführungen und Veranstaltungen. Vielfältige Musikrichtungen sind im Angebot vertreten – Chormusik, Barock, Ethno- und Popmusik, Samba und Rock – um nur einige zu nennen. Ein weiterer Schwerpunkt der Musikschularbeit sind schon immer Kooperationen mit Schulen, Kindergärten und Vereinen. Die finanzielle Hilfe der Städte Overath und Rösrath, sowie die ideelle Unterstützung durch die Verwaltungen, ganz besonders aber der beiden Bürgermeister machen die Bildungs- und Kulturarbeit der Musikschule in dieser Form erst möglich.



BILSTEIN

WWW.BILSTEIN.EU

...damit Sie den besseren Schnitt machen.



DISPLAY & DESIGN – Innovationen Made in Overath

Seit nunmehr 20 Jahren entwickelt und produziert DISPLAY & DESIGN anspruchsvolle Werbe-, Informations- und Produktträger. Das international ausgerichtete mittelständische Unternehmen mit Firmensitz in Overath wurde im Januar 1987 als One-Man Company gegründet. Heute beschäftigt es rund 35 festangestellte Mitarbeiter und zusätzliche Teilzeitkräfte. Weitere 40 Mitarbeiter arbeiten bei DISPLAY & DESIGN in Oppin bei Halle/Saale, wo 1989 eine erfolgreiche Ost-West-Kooperation aufgebaut wurde. Darüberhinaus wurden weitere Arbeitsplätze in mittlerweile drei Einrichtungen der „Lebenshilfe“ geschaffen, sowohl in Bergisch Gladbach als auch in Halle/Saale. Heute zählt das Unternehmen mit zu den Marktführern und exportiert in mehr als 30 Länder. Das von DISPLAY & DESIGN entwickelte Aluminium-Baukastensystem wird bei einer großen Anzahl von namhaften Firmen im In- und Ausland eingesetzt – darunter ADAC, Deutsche Post, Deutsche Bahn, Aldi, TUI, Toyota, Commerzbank, Siemens, Sparkassen, Metro-Konzern u.a. Durch Designpreise und eine Vielzahl von geschützten Entwicklungen hat sich das Unternehmen einen Namen gemacht. Das Qualitätsmanagementsystem nach ISO 9001:2000 sichert dem Kunden erstklassige Qualität – Made in Germany. Ein Premium-Katalog kann per Internet oder Fax abgerufen werden. (www.display-design.de)

Zur Kaule 3
Gewerbegebiet Vilkerath
51491 Overath (Köln)
Telefon (0 22 06) 95 31-0
Telefax (0 22 06) 95 31-95
Internet: www.display-design.de
E-Mail: kontakt@display-design.de
Zertifiziert DIN EN ISO 9001:2000



**WIR BEDANKEN UNS BEI
ALLEN INSERENTEN FÜR DIE
GUTE ZUSAMMENARBEIT.**

Ihr WEKA-Verlag

Overath

Bürozentrale
in Europa.

Overather Erfolgsgeschichte.

Soennecken ist die europaweit größte und umsatzstärkste Einkaufs- und Marketingkooperation der Bürobedarfsbranche. Von Overath aus werden heute rund 570 angeschlossene Fachhandelshäuser mit über 1.200 Standorten betreut, die neben der Exklusivmarke Soennecken auf das Sortiment von insgesamt 900 namhaften Markenartikelherstellern zurückgreifen können. Umfangreiche Dienstleistungen rund um Marketing, Beratung, Finanzierungen und Logistik versetzen die Genossenschaftsmitglieder darüber hinaus in die Lage, die eigene Wettbewerbsfähigkeit hinsichtlich Waren- und Dienstleistungsangebot zu steigern.

Der Erfolg ist ein Erfolg der Mitarbeiter, auf deren Zufriedenheit und Motivation seit jeher ein Hauptaugenmerk von Soennecken liegt. Hervorragende Arbeitsbedingungen und soziale Leistungen verbinden das Overather Team zu einer festen Gemeinschaft. Der sichere Arbeitsplatz mit guten Karrierechancen schafft darüber hinaus Perspektiven für Auszubildende und Etablierte gleichermaßen. Großartige Perspektiven für die Menschen der Region bietet auch das neue Logistikzentrum. Bei Fertigstellung 2009 werden hier weitere hundert Arbeitsplätze, vorwiegend für Lager- und Sachbearbeiter, entstehen.

Soennecken eG Soennecken-Platz 51491 Overath www.soennecken.de





BÜRGERSTIFTUNG
OVERATH



Overath ist eine expandierende und attraktive Stadt, in der man gerne lebt und arbeitet. Sie bietet für jeden etwas - kulturelle und sportliche Veranstaltungen, ein interessantes Vereinsleben, beliebte Traditionen und eine reizvolle Landschaft.

Aber Overath ist auch die Stadt, in der viele Aktivitäten und Maßnahmen für die Erhaltung und Verbesserung der Lebensqualität manches mal wegen beschränkter finanzieller Möglichkeiten der öffentlichen Hand zu scheitern drohen.

Um hier Abhilfe zu schaffen, haben engagierte Overather Bürgerinnen und Bürger eine Stiftung gegründet. Hier treffen sich Menschen mit Ideen, mit Begeisterung und nicht zuletzt mit dem notwendigen Geld, um Overather Projekte zu fördern, die den

Menschen dieser Stadt zugute kommen und die Gemeinschaft unterstützen. Die Bürgerstiftung Overath ist eine gemeinnützige Stiftung von Overathern für Overather. Sie dient der Förderung von Bildung und Erziehung, Sozialem, Kunst und Kultur, Sport und Völkerverständigung, Denkmal- und Brauchtumpflege, Jugend- und Altenhilfe. Die Bürgerstiftung Overath hat es sich zur Aufgabe gemacht, privates Engagement frei von politischen Mehrheiten und privaten Interessengruppen zu bündeln.

**Wenn Ihnen die Zukunft Ihrer Stadt Overath am Herzen liegt
und Sie über finanzielle Mittel verfügen
– machen Sie mit! –**

Kontakt: Heinz-Willi Schwamborn,
Kaldauer Höhe 25, 51491 Overath
Tel.: 02206/7248, Fax.: 02206/867158



Was erledige ich wo?

A

Ansprechpartner für Behinderte	Amt für Soziales
Autos (nicht zugelassene)	Ordnungsamt
Abbruch von Gebäuden	Bauamt
Abwasserbeseitigung	Stadtwerke
Adoptionen	Amt für Jugend, Schule, Sport
Arbeitslosengeld 2, Hartz IV	Kundencenter Overath
Asylwesen	Amt für Soziales
An-, Ab- und Ummeldungen	Bürgerbüro
Anmietung des Bürgerhauses	Amt für Jugend, Schule, Sport
Anrufsammeltaxi (AST)	Hauptamt
Aufenthaltsbescheinigungen	Bürgerbüro
Aufenthaltsurlaubnis (Beantragung)	Bürgerbüro

B

Bauanträge und -genehmigungen	Bauamt
Bauleitplanungen	Bauamt
Bauvoranfragen	Bauamt
Beurkundung Kindesunterhalt	Amt für Jugend, Schule, Sport
Beglaubigungen	Bürgerbüro/Standesamt
Bestattungswesen	Standesamt

D

Denkmalschutz	Bauamt
---------------	--------

E

Eheschließungen	Standesamt
Ehefähigkeitszeugnis	Standesamt
Einbürgerungen	Standesamt
Eingliederungshilfe für Behinderte	Amt für Soziales
Entwässerung	Stadtwerke
Elternbeitrag Kindergärten und -tagesstätten	Amt für Jugend, Schule, Sport
Erziehungshilfen	Amt für Jugend, Schule, Sport
Erschließungsbeiträge	Stadtwerke

F

Fahrerlaubnisbeanträge	Ordnungsamt
Familien- und Jugendhilfe	Amt für Jugend, Schule, Sport
Familienpass	Ordnungsamt
Fischereierlaubnisscheine	Ordnungsamt
Flächennutzungsplan	Bauamt
Führungszeugnis	Bürgerbüro
Fundsachen	Ordnungsamt

Präzisions- und Feinschneidtechnik



Karl Scharrenbroich
PRÄZISIONS- UND FEINSCHNEIDTECHNIK

- ▶ Entwicklung
- ▶ Konstruktion
- ▶ Herstellung
- ▶ für Getriebe, Pumpen
- ▶ Achsen, Lenkungen
- ▶ Schaltelelemente, ...

Karl Scharrenbroich GmbH & Co.KG • Dr.-Ringens-Straße 13 - 17
51491 Overath • Tel. 0 22 06/606-0 • www.scharrenbroich.de

DIPL.-ING MICHAELA TINNEBERG ARCHITEKTIN



Im Neuenhausen 30 b 51491 Overath
Tel 02206 912516 Fax 02206 912517 email tinneberg@netcologne.de

NEUBAU WÄRMESCHUTZ GUTACHTEN SANIERUNG

Ihr Badezimmer aus einer Hand



Fliesendesign Overath GmbH

Meister-Verlegebetrieb
 Maarweg 11 · 51491 Overath-Vilkerath
 Telefon: 0 22 06 / 8 28 18 · Fax 33 50
fliesendesign-overath@online.de
www.fliesendesign-overath.de



Maarweg 11 · 51491 Overath
 Telefon: 0 22 06 / 8 01 90
 Telefax: 0 22 06 / 9 19 96 86
 Telefon: 0 22 04 / 5 22 21
Info@schoenfeld-gmbh.de
www.schoenfeld-gmbh.de

Heizung · Sanitär

- Fliesen
- Platten
- Marmor
- Ausstellung
- Beratung
- Verkauf
- Verlegung
- Reparatur-Schleifdienst
- Terrassen- und Balkonsanierung
- Neuanlagen
- Altbauanierung
- Wartung von Öl- und Gasfeuerungen
- Solaranlagen
- 24-Stunden-Service
- Regenwasser-nutzungsanlagen
- Kaminsanierung
- Zentrale Staub-saugeranlagen
- Badsanierung
- Kontrollierte Wohnraumlüftung

Holz Rottländer



Alte Mucher Straße 8 · 51491 Overath
 Telefon 0 22 06 / 86 49-0
 Telefax 0 22 06 / 86 49-25
 Internet: www.holz-rottlaender.de
 E-Mail: holz-rottlaender@t-online.de

Unsere neue Ausstellung

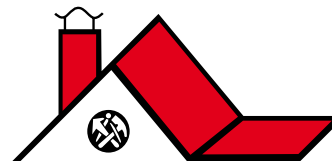
Haustüren aus Holz, Alu und Kunststoff
 Zimmertüren
 Garagentore
 Fenster
 Treppen
 Parkett
 Laminat
 Massivholzdiele
 Wand- und Deckenverkleidung

Holz-Fachmarkt

Holz-Platten · Kunststoffplatten
 Schnitthölzer · Kanthölzer
 Leimholz – KVH
 Gartenholz
 Balkongeländer
 Terrassendielen
 Paneele – Profilbretter
 Hobelbretter
 Zuschnitt Holz + Platten
 Arbeitsplatten · Beschläge



Diepenbroich 18 · 51491 Overath
 Telefon 0 22 06 / 28 50 · Fax 0 22 06 / 45 11



Herbert Schmidt
 Dachdeckermeister
 Bauklempnerei

Diepenbroich 18 · 51491 Overath
 Tel. 0 22 06 / 8 36 35 · Fax 0 22 06 / 8 33 74

Was erledige ich wo?

Feuerschutz	Ordnungsamt
Friedhofsangelegenheiten (siehe auch Friedhofsbrochüre)	Bauamt

G

Gasversorgung	AggerEnergie Gummersbach
Gaststättenerlaubnis	Ordnungsamt
Geburtenanmeldung	Standesamt
Geburtstage (Senioren)	Hauptamt
Gewerbeansiedlung	Bauamt
Gewerbeangelegenheiten	Ordnungsamt
Gewerbesteuer	Finanzverwaltung
Grubenentleerung	Stadtwerke
Grundbuchangelegenheiten	Amtsgericht Bergisch Gladbach
Grundsicherung im Alter und bei Erwerbsminderung	Amt für Soziales
Grundsteuer	Finanzverwaltung
Grundstücksangelegenheiten, -verkäufe	Bauamt
Grundstücksteilungen	Bauamt

H

Hallenbad	Stadtwerke
-----------	------------

Hundehaltung	Ordnungsamt
Hundesteuer	Finanzverwaltung

I

Internetauftritt	Hauptamt
------------------	----------

J

Jubiläen (Altengeburtstage, Goldhochzeiten)	Hauptamt
Jugendgerichtshilfe	Amt für Jugend, Schule, Sport
Jugendschutz	Ordnungsamt, Amt für Jugend, Schule, Sport

K

Kanalanschlüsse	Stadtwerke
Kanalanschlussbeiträge	Stadtwerke
Kanalbenutzungsgebühren	Stadtwerke
Kassenwesen	Stadtkasse
KFZ-Schein Änderung (bei Umzug innerhalb des Rhein-Berg. Kreises)	Bürgerbüro
KFZ-Zulassung, An- u. Abmeldung	Bürgerbüro



Berthold Neidert
BAUUNTERNEHMUNG



Ferrenberg 14 · 51491 Overath
Telefon/Telefax 0 22 06/8 50 17 oder 0172/2 55 67 72



Kölner Straße 45
51491 Overath
Telefon 0 22 06/86 43 64
Telefax 0 22 06/86 43 65

Privat:
Telefon 0 22 06/8 41 43
Mobil 0171/2 03 64 18

WIR HABEN IHR NEUES ZUHAUSE!



WOHNUNGS-
BAUGENOSSENSCHAFT OVERATH e.G.

Vermietung
Hausverwaltung
WEG-Verwaltung

Zum Aggerdamm 6 · 51491 Overath
Telefon (0 22 06) 60 99-0 · Telefax (0 22 06) 60 99-19
www.wbg-overath.de · info@wbg-overath.de



Stellberg & Sohn GbR
MEISTERBETRIEB

HOLZHANDLUNG · SÄGEWERK · ZIMMEREI

51491 Overath · An der Sonne 58
Telefon: 0 22 06 / 14 81 · Fax: 0 22 06 / 8 40 59



**PACK
WEISSWANGE**
BAUNTERNEHMUNG

- Wohnungsbau
- Industriebau
- Altbausanierungen
- An- und Umbauten
- Abdichtungsarbeiten
- Garagen
- Schlüsselfertiges Bauen



Pack Weisswange Bauunternehmung GmbH · Hammermühle 40 · 51491 Overath
Tel.: 0 22 06/21 83 · Fax: 0 22 06/8 06 28 · e-mail: info@pack-weisswange.de
www.pack-weisswange.de

Was hat Sie denn hierher verschlagen?

... was auch immer – wir heißen Sie **herzlich willkommen** und hoffen, dass Sie sich wohlfühlen in Overath. Außerdem hoffen wir, dass Sie mal bei uns reinschauen, wenn's an Ihrem

Heim etwas zu verschönern oder umzubauen gibt. Denn bei Büscher werden Sie von echten Fachleuten beraten, bezahlen aber trotzdem nicht mehr als anderswo.

*Bestens beraten, wenn's
uns Bauen geht:*



**Bauzentrum
Bücher**

Diepenbroich 3
51491 Overath
Tel.: (0 22 06) 95 76-0
Fax: (0 22 06) 8 19 89

Was erledige ich wo?

Kinderausweise	Bürgerbüro
Kindergeld (Haushaltsbescheinigung)	Bürgerbüro
Kindesunterhalt	Amt für Jugend, Schule, Sport
Kindergarten und -tagesstätten	Amt für Jugend, Schule, Sport
Kleinleiterabgabe	Stadtwerke

L

Lärmbekämpfung	Ordnungsamt
Lastenausgleich	Lastenausgleichsamt des Rhein-Berg. Kreises
Lebensbescheinigungen	Bürgerbüro
Lebensmittelüberwachung	Veterinäramt des Rhein-Berg. Kreises
Lohnsteuerkarten	Ordnungsamt

M

Meldeangelegenheiten	Bürgerbüro
Mitteilungsblatt (Amtsblatt)	Hauptamt
Müllabfuhr	Finanzverwaltung

N

Namensänderungen	Ordnungsamt
Naturschutz/ Wilder Müll	Ordnungsamt/Bauamt

O

Obdachlosigkeit	Ordnungsamt
Öffentlichkeitsarbeit	Hauptamt

P

Pachtwesen	Bauamt
------------	--------

Passangelegenheiten	Bürgerbüro
Personalangelegenheiten	Hauptamt
Personalausweise	Bürgerbüro
Personenstandswesen	Standesamt
Pflegegeld	Amt für Soziales/Pflegekasse
Prozesskostenhilfe	Amtsgericht Bergisch Gladbach

R

Rentenberatung	Amt für Soziales
----------------	------------------

S

Schulangelegenheiten	Amt für Jugend, Schule, Sport
Schülerticket	Amt für Jugend, Schule, Sport
Schulpsychologischer Dienst	Rhein-Berg. Kreis
Schwerbehindertenausweise (Verlängerung)	Bürgerbüro
Seniorenbetreuung	Amt für Soziales
Sozialer Wohnungsbau	Bauamt
Sozialhilfe	Amt für Soziales
Spermüllabfuhr	Finanzverwaltung
Spielplätze	Amt für Jugend, Schule, Sport
Sportanlagen	Amt für Jugend, Schule, Sport
Sportförderung	Amt für Jugend, Schule, Sport
Staatsangehörigkeit	Ordnungsamt
Stadtmarketing	Erster Beigeordneter
Sterbefall, Beurkundung	Standesamt
Steuerliche Unbedenklichkeits- bescheinigung	Stadtkasse
Straßenreinigungsgebühren	Finanzverwaltung
Straßenbaubeiträge	Stadtwerke
Straßenverschmutzung	Ordnungsamt
Stromversorgung	AggerEnergie Gummersbach



Mit mehr als
35-jähriger
Erfahrung erhalten
Sie bei uns
alle ergänzenden
Leistungen **aus
einer Hand:**

**REGIEPLAN
Wintergärten**

GmbH

- Planung, Bauantrag und Architektenleistungen
- Fundament- /Maurerarbeiten, Bodenbeläge und Fliesen
- Herstellung nach Maß in Aluminium, Kunststoff und Holz
- Heizung, Belüftung, Klima, Beschattung und Sonnenschutz
- Haustüren, Vordächer und Fenster im Programm enthalten
- Selbstreinigende Verglasung



**REGIEPLAN
Wintergärten**

Overath, Telefon (0 22 06) 91 19 81
Bergisch Gladbach, Telefon (0 22 02) 98 95 36
Widdersdorfer Straße 260 · 50933 Köln (Braunsfeld)
Telefon (02 21) 49 40 04 · Telefax (02 21) 49 40 09
Mail: info@regieplan.de · Internet: www.regieplan.de



**Schaffen Sie sich ein
schönes zu Hause**

DEKORENO!®

*Der starke Fachmarkt für Farben,
Tapeten, Bodenbeläge und Dekorationen*

DEKORENO-Overath

Weberstraße 12
51491 Overath

Telefon 0 22 06 / 8 25 30

So erreichen Sie uns:

Telefax 0 22 06 / 8 25 92

Was erledige ich wo?

T

Tierschutz	Veterinäramt des Rhein-Berg-Kreises
TÜV	Bergisch Gladbach, Lerbacher Weg 25
TÜV	Engelskirchen, Overather Str. 37

U

Umweltschutz	Bauamt/Ordnungsamt
Unterhaltssicherung (Wehrdienst)	Amt für Soziales
Unterhaltsvorschuss	Amt für Jugend, Schule, Sport

V

Vaterschaftsanerkennnisse	Amt für Jugend, Schule, Sport
Veranstaltungskalender	Hauptamt
Vergnügungssteuer	Finanzverwaltung

Verkehrslenkung und

Verkehrssicherung	Ordnungsamt
Verkehrsplanung	Bauamt
Versicherungsangelegenheiten	Hauptamt

W

Wahlen	Hauptamt
Wasseranschlüsse	Stadtwerke
Wirtschaftsförderung (allgemein)	Erster Beigeordneter
Wirtschaftsförderung (gewerblich)	Bauamt
Winterdienst	Bauhof
Wohngeld/Lastenzuschuss	Bauamt

Z

Zahlungsverkehr (bargeldlos)	Stadtkasse
Zwangsvollstreckungsmaßnahmen	Stadtkasse
Zweitwohnungssteuer	Finanzverwaltung





Maurer- + Betonarbeiten
Schlüsselfertiges Bauen
Sanierungsarbeiten
Baggerarbeiten

FISCHER
BAUUNTERNEHMUNG GMBH
MEISTERBETRIEB

Jens Fischer

Geschäftsführer
Maurer- und Betonbaumeister

Kreutzhäuschen 20 · 51491 Overath · Telefon 0 22 06/9 55 30 · Telefax 0 22 06/9 55 36
E-Mail: jens.fischer@bauunternehmung-fischer.de

ewedition01 color corall



**Küchen-Genuss
auf's Feinste!**

- ausführliche Beratung
- optimale Lösungen
- kreative Gestaltung
- beste Qualität
- eigene Schreinerei
- alles aus einer Hand

Vergleichen lohnt sich! Rufen Sie an und vereinbaren Sie einen Beratungstermin:
0 22 06 -64 61. Wir machen Ihnen gerne ein Angebot. **Kostenlos und unverbindlich!**

Die Küchenplanung
Thiemann

Krombacher Str. 4 · Overath
info@kuechen-thiemann.de
Öffnungszeiten:
Di.-Fr. 9-12 und 14-18 Uhr,
Sa. 9-14 Uhr u. n. Vereinbarung

Die gute Adresse
für Ausbau, Umbau, Neubau
DAUBENBÜCHEL
Bau-Fachhandel

Olper Straße 17 • 51491 Overath-Untereschbach
Telefon 0 22 04/9 75 40 • Telefax 0 22 04/97 54 20
Öffnungszeiten: Mo.–Fr. 07.00–18.00 Uhr · Sa. 08.00–13.00 Uhr

www.hillen-fussboden.de

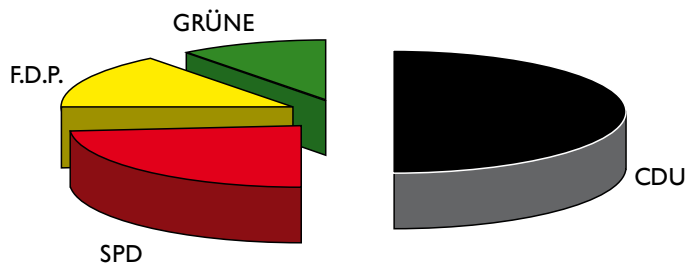
HILLEN 
Fussboden-Technik · Meisterbetrieb

Ihr leistungsstarker Fachbetrieb mit kundenorientierter Beratung bei allen Bodenbelägen

51491 OVERATH-VILKERATH BAB A4, Ausfahrt Overath, Richtung Vilkerath, direkt an der Hauptstraße
Kölner Str. 82, Ruf 02206/2253, Fax 02206/83074 geöffnet: Mon.-Frei. 7.30-18.00 Uhr, Samstag 9.30-12.30

Rat der Stadt Overath

Der Bürgermeister ist Vorsitzender, darüber hinaus setzt sich der Rat zusammen aus



Sitzverteilung

Partei	Anzahl
CDU:	19 Mitglieder
SPD:	9 Mitglieder
FDP:	6 Mitglieder
Bündnis90/GRÜNE:	4 Mitglieder
insgesamt	38 Mitglieder

Fraktionsvorsitzende:

Partei	Name/Adresse
CDU	Peter Miebach Von-Nesselrode-Weg 22, 51491 Overath Telefon 02206/5877
SPD	Ruth Rocholl Eichen 27b, 51491 Overath Telefon 02206/81985
FDP	Hermann Küsgen, Hauptstraße 32, 51491 Overath Telefon 02206/7128
Bündnis 90/ Die Grünen	Dagmar Keller-Bartel Untergründemich 28, 51491 Overath Telefon 02206/2469

Mitglieder im Kreistag des Rheinisch Bergischen Kreises

Rainer Deppe, Hufenstuhl 11, 51491 Overath, CDU
 Eduard Wolf, Florianstr. 5, 51491 Overath, CDU
 Gerhard Zorn, Alte Kölner Str. 31, 51491 Overath, SPD
 Eymelt Sehmer, Federath 64, 51491 Overath, Bündnis 90/
 Die Grünen

Mitglied im Landtag

Rainer Deppe, Hufenstuhl 11, 51491 Overath, CDU

Mitglied im Deutschen Bundestag

Wolfgang Bosbach, Wahlkreisbüro Hauptstr. 164 b,
 51465 Bergisch Gladbach, CDU

Mitglied im Europaparlament

Herbert Reul, Wahlkreisbüro Hauptstr. 164 b,
 51465 Bergisch Gladbach, CDU



Rat und Verwaltung

Verwaltung

Öffnungszeiten

Bürgerbüro

montags	von 7.00 Uhr bis 17.00 Uhr	Hauptstr. 29
dienstags	von 7.00 Uhr bis 12.00 Uhr	
mittwochs	von 7.00 Uhr bis 12.00 Uhr	
donnerstags	von 7.00 Uhr bis 18.00 Uhr	
freitags	von 7.00 Uhr bis 12.00 Uhr	

Bauordnung/Untere Bauaufsicht

montags	von 8.00 Uhr bis 12.00 Uhr	Hauptstr. 10
donnerstags	von 8.00 Uhr bis 12.00 Uhr	
und	von 14.00 Uhr bis 17.00 Uhr	
freitags	von 8.00 Uhr bis 12.00 Uhr	

Amt für Soziales, Kundencenter KAS

montags	von 8.00 Uhr bis 12.00 Uhr	Hauptstr. 74 und 78
dienstags	von 8.00 Uhr bis 12.00 Uhr	
donnerstags	von 8.00 Uhr bis 12.00 Uhr	
und	von 14.00 Uhr bis 17.00 Uhr	
freitags	von 8.00 Uhr bis 12.00 Uhr	

Ordnungsamt, Standesamt Hauptamt, Finanzverwaltung Bauverwaltung

		Hauptstr. 29
		Hauptstr. 25
		Hauptstr. 10
		Siegburger Str. 6
		Wiesenaue 14
montags bis mittwochs	von 8.00 Uhr bis 12.00 Uhr	
donnerstags	von 8.00 Uhr bis 12.00 Uhr	
und	von 14.00 Uhr bis 17.00 Uhr	
freitags	von 8.00 Uhr bis 12.00 Uhr	

Stadtverwaltung Overath

Anschrift: Stadtverwaltung Overath
Postfach 1380, 51484 Overath oder Hauptstr. 25, 51491 Overath
Tel. 02206/ 602 - 0, Fax: 02206/602 - 193,
E-Mail: post@overath.de

Name/E-Mail	Adresse	Telefon
Bürgermeister Andreas Heider a.heider@overath.de	Hauptstr. 25	602-113
Erster Beigeordneter Bernd Sassenhof b.sassenhof@overath.de	Hauptstr. 25	602-113
Stadtkämmerer Klaus-Peter Schulz kp.schulz@overath.de	Hauptstr. 25	602-121
Haupt- und Personalamt hauptamt@overath.de mitteilungsblatt@overath.de	Hauptstr. 25	602-118
Rechnungsprüfungsamt rpa@overath.de	Hauptstr. 10	602-101
Finanzverwaltung finanzen@overath.de	Hauptstr. 25	602-121
Ordnungsamt ordnungsamt@overath.de	Hauptstr. 29	602-160
Bürgerbüro (u. a. Kfz-Zulassung) buergerbuero@overath.de	Hauptstr. 29	602-154/ 168/ 169/ und 170/ 230/ 231 Fax Bürgerbüro 602- 157
Standesamt standesamt@overath.de	Hauptstr. 29	602-166 und 602-167
Sozialamt sozialamt@overath.de	Hauptstr. 78	602-181
Kundencenter KAS KAS.overath@arbeitsagentur.de	Hauptstr. 74	602-188
Jugendamt jugendamt@overath.de	Siegburger Str. 6	602-206
Schul- und Sportbereich schulamt@overath.de	Hauptstr. 10	602-100/103
Bauamt bauamt@overath.de	Hauptstr. 10	602-140
Bauhof bauhof@overath.de	Wiesenaue 14	602-153
Stadtwerke werke@overath.de	Wiesenaue 14	602-175

Peppler Steuerberatung



Karl-Heinz Peppler Dipl.-Kfm. Dipl.-Hdl. StB
Telefon 0 22 04-4 25 1.0 Fax 02204-7 11 30
Olper Straße 33 Untereschbach 51491 Overath
E-Mail StB-Peppler@t-online.de

Rechtsanwaltskanzlei Karin Rappenhöner – Elke Dörrenhaus

Im Komp 4, 51491 Overath
Telefon 0 22 06/30 79, Telefax 0 22 06/8 30 73



Tätigkeitsschwerpunkte:

Familienrecht Erbrecht
Baurecht Verkehrsunfallrecht

**wertegebunden offen sachorientiert
bürgernah**

**Sie sind uns herzlich willkommen
Überzeugen Sie sich selbst!**

CDU Overath, Hufenstuhl 11, 51491 Overath
☎ (0 22 06) 8 64 10 14 www.cdu-overath.de

Hauptsache Overath.



CDU

R e c h t s a n w a l t s k a n z l e i

G l i e t z

Markus Glietz

Rechtsanwalt

Hauptstraße 77, 51491 Overath
Tel.: 0 22 06/90 22 11; Fax: 0 22 06/90 22 12
info@rechtsanwaelte-overath.de

Rechtsanwältin

Bettina Reiwer

auch zugelassen bei dem OLG Köln

Tätigkeitsschwerpunkte:

Familienrecht • Erbrecht • Mietrecht • Vertragsrecht • Verkehrsrecht

Kielsberg 69, 51491 Overath-Immekeppel
Tel. 0 22 04 / 97 00 29, Fax 0 22 04 / 97 00 39, E-Mail: b.reiwer@t-online.de

Brauchen Sie Rat ...

Brauchen Sie Hilfe ...

... dann rufen Sie bitte bei uns an:

SPD-Bürgerbüro, Hauptstr. 35, 51491 Overath

Tel.: 02206 – 86 69 69

Fax: 02206 – 86 69 68

Besuchszeiten: Montags 18:00 – 21:30

(und nach Vereinbarung)



Atomkraft – Nein, Danke!

Zukunft braucht Alternativen



Thomas Sehmer
Federath 64, 51491 Overath
Tel.: 02206-81181
www.gruene-overath.de

Weitere Informationen erhalten Sie beim Jugendamt, Tel. 02206/602-256 (Frau Hartmann) bzw. mit Hilfe einer Info-Broschüre, erhältlich beim Jugendamt, Siegburger Str. 6, Overath oder über www.overath.de/service/Einrichtungen

Name	Adresse/E-Mail/Web	Telefon	Fax
Overath-Zentrum			
Kath. Kindertagesstätte St. Walburga	Kolpingplatz 3, 51491 Overath kita-st.walburga@t-online.de	02206/911683	
Elterninitiative Eichenweg	Eichenweg, 51491 Overath kita-eichenweg@gmx.de	02206/6575	02206/909438
EducCare „Der bunte Luftballon“	Franz-Becher-Straße 11, 51491 Overath info@der-bunte-Luftballon.de www.der-bunte-Luftballon.de	02206/80858	02206/80858
Elterninitiative „Zauberbox“	Breslauer Straße 45, 51491 Overath info@Kita-Zauberbox.de www.zauberbox.de	02206/867076	
Overath-Heiligenhaus			
Kath. Kindergarten St. Rochus	Grüner Weg 14, 51491 Overath kigarochus@web.de	02206/7590	02206/950959
DRK-Kindertagesstätte Birken Öffnungszeiten: 7.15 – 16.30, freitags bis 15.00 Uhr	Birkenhang 1, 51491 Overath kita-birken@rhein-berg.drk.de	02206/863754	
Overath-Steinenbrück			
Kath. Kindergarten St. Barbara	Römerstraße 4, 51491 Overath kiga@st-barbara.org	02204/76513	02204/987696
Elterninitiative „Kindergemeinschaft Sülztal“	Römerstraße 17, 51491 Overath kindergemeinschaft@t-online.de	02204/74202	02204/75078
Elterninitiative „Der Regenbogen“	Großhurdener Berg 6, 51491 Overath info@derregenbogen.net	02206/2039	02206/902270


Kindertagesstätten, Kindergärten

Name	Adresse/E-Mail/Web	Telefon	Fax
Overath-Untereschbach			
Elterninitiative „Die Erdmännchen“	Hoffnungsthaler Straße 15, 51491 Overath kita-erdmaennchen@t-online.de	02204/769938	02204/768985
Overath-Immekeppel			
Kath. Kindergarten St. Hildegund	Marienstraße 7, 51491 Overath kita-immekeppel@t-online.de	02204/72338	02204/72338
Elterninitiative „Immekeppeler Strolche“	Lindlarer Straße 16, 51491 Overath info@immekeppeler-strolche.de	02204/75547	02204/979656
Overath-Marialinden			
Kath. Kindergarten St. Mariä Heimsuchung	Pilgerstraße 46a, 51491 Overath service@kath-kita-marialinden.de	02206/6938	02206/867765
Elterninitiative „Marienkäfer Treff“	Herchenbachstraße 15, 51491 Overath marienkafertreff@t-online.de	02206/81789	02206/908377
Overath - Vilkerath			
Kath. Kindertagesstätte St. Maria Hilf	Zum Schlingenbach1, 51491 Overath kath.kita-maria-hilf@t-online.de	02206/1776	
Elterninitiative „Die Maulwürfe“	Luisenhöhe 24, 51491 Overath die_maulwuerfe@yahoo.de	02206/83986	02206/866962



Schulart/Schulleitung	Adresse/E-Mail/Web	Telefon	Fax
Grundschulen			
Gemeinschaftsgrundschule Overath Rektorin: Frau Christine Skowron	Burgholzweg 20, 51491 Overath ggs-overath@t-online.de	02206/910607	02206/910608
Gemeinschaftsgrundschule Heiligenhaus Rektor: Herr Jürgen Koch	Grüner Weg 16-20, 51491 Overath ggs-heiligenhaus-overath@t-online.de	02206/2675	02206/909470
Gemeinschaftsgrundschule Sülztal Rektorin: Frau Regina Jaeschke	Römerstraße 7-9, 51491 Overath ggs-suelztal-steinenbrueck@t-online.de www.ggs-suelztal.de	02204/73675	02204/769694
Gemeinschaftsgrundschule Immekeppel Rektorin: Frau Beate Forsbach	Kielsberg 3, 51491 Overath ggs-immekeppel@t-online.de	02204/73553	02204/979736
Gemeinschaftsgrundschule Marialinden Rektorin: Frau Gudrun Mausolf	Pilgerstraße 48, 51491 Overath ggs-marialinden@t-online.de www.ggs-marialinden.de	02206/7872	02206/903782
Gemeinschaftsgrundschule Vilkerath Rektorin: Frau Annemarie Bammer	Luisenhöhe 20-22, 51491 Overath ggs.vilkerath@web.de	02206/858307	02206/858254
Hauptschule			
Gemeinschaftshauptschule Overath Rektor: Herr Jürgen Horn	Franz-Becher-Straße 14, 51491 Overath ghs-overath@t-online.de www.ghs-overath.de	02206/910521	02206/910523
Realschule			
Bergische Realschule Overath Realschulrektor: Herr Wolfgang Wirsing	Pérenchiesstraße/Colne-Valley-Platz, 51491 Overath www.bergische-realschule.de info@bergische-realschule.de	02206/3027	02206/83315
Gymnasium			
Paul-Klee-Gymnasium Oberstudiendirektor: Herr Jürgen Wesche	Pérenchiesstraße/Colne-Valley-Platz, 51491 Overath sekretariat@pkg-overath.de www.pkg-overath.de	02206/3025	
Für Fragen zur Schülerbeförderung u. a. Schulangelegenheiten der Overather Schulen stehen Ihnen Frau Dagmar Theisen-Häusler, Tel. 02206/ 602 -100 (Mo - Fr., jeweils 08.00 – 12.30 Uhr) bzw. Herr Kemmerling, Tel. 02206/ 602- 103 gern zur Verfügung.			
Sonderschule			
Käthe-Kollwitz-Schule für Lernbehinderte Rösrath Rektor: Herr Klaus Weidinger	Sandweg 10, 51503 Rösrath	02205/3053	
Volkshochschule			
Volkshochschule Overath - Rösrath VHS-Leiter: Herr Peter Rhein	Schulstraße 15, 51491 Overath www.vhs-overath-roesrath.de	02204/97230	
Musikschule			
Musikschule Rösrath/Overath Musikschulleiter: Herr Helmut Zehe-Schmahl	Zum Eulenbroicher Auel 19, 51503 Rösrath musikschule-roesrath-overath@t-online.de www.musikschule-roesrath-overath.de	02205/1036	

Kirchen und Religionsgemeinschaften

Name	Ansprechpartner/in	Adresse/E-Mail/Web	Telefon	Fax
Evangelische Kirchen				
Evangelische Kirche Overath	Pfarrer Karl-Ulrich Büscher	Kapellenstraße 15, 51491 Overath akubuescher@aol.com Tel. 02206/3466		
Evangelische Kirche Neichen	Pfarrerinnen Patricia Thon	Zur Friedenskirche 2, 51491 Overath PatriciaThon@t-online.de www.ekir.de/overath Tel. 02204/7722		
Römisch-Katholische Kirchen				
St. Walburga Overath - Zentrum	Pfarrer M. Wierling/ Gemeindereferent K.-H. Jedlitzke	Ferrenberg, 51491 Overath st.walburga.overath@t-online.de www.st-walburga.de	02206/2262	02206/911686
St. Mariä Heimsuchung Marialinden und Federath	siehe oben	Pilgerstraße 25, 51491 Overath pfarrbuero@st-mariae-heimsuchung.de www.st-mariae-heimsuchung.de	02206/2233	02206/910280
St. Maria Hilf Vilkerath	siehe oben	Zum Schlingenbach 1, 51491 Overath maria.hilf.vilkerath@t-online.de	02206/1476	02206/910071
St. Rochus Heiligenhaus	Pfarrer R. Fischer	Hohkeppeler Straße 14, 51491 Overath	02206/2248	02206/608767
St. Barbara Steinenbrück	siehe oben	Lauscherstraße 1, 51491 Overath info@st-barbara.org www.st-barbara.org	02204/7750	02204/74323
St. Mariä Himmelfahrt Untereschbach	Pfarrer G. Bonnacker	Friedensweg 1, 51491 Overath stmariae@freenet.de	02204/73502	02204/75507
St. Lucia Immekeppel	siehe oben	Lindlarer Straße 87, 51491 Overath info@sankt-lucia.de	02204/769821 02204/73502	02204/585743
Neuapostolische Kirche				
Overath-Steinenbrück Gemeindevorsteher	Volker Schmidt	Römerstraße 6a, 51491 Overath Erlenkamp 6, 51491 Overath	02206/863665	
Islamischer Kultur- und Förderverein in Overath				
Moschee	Vorsitzender: Herr Hasan Sivri	Hammermühle 22, 51491 Overath	02206/950682	

Geschäftsstelle:
Zum Eulenbroicher Auel 19
D - 51503 Rösrath

Tel. 02205 1036
Fax 02205 2760
mail: post@msro.org

ab dem 18ten Lebensmonat musizieren
alle bekannten Instrumente lernen
in Gruppen, Bands, Orchester musizieren
gemeinsam im Chor singen
in der Gruppe trommeln
als Erwachsener neu beginnen

Musikschule
der Städte
Rösrath/Overath



www.msro.org



MUSIC SCHOOL

Ralph Tehsmann

Bambino-Stunden · Band-Unterricht · Schlagzeug · Saxophon · Keyboard · Fiddle · Gitarre · Gesang · Bass

Büro: 0 22 06 / 91 03 44

Fax: 0 22 06 / 91 03 45

Studio: 0 22 06 / 8 45 46

Mobil: 0171 / 5 80 31 44

E-Mail: info@music-tehsmann.de

51491 Overath · Hauptstraße 92

Musik ist die Vermittlung
des geistigen Lebens zum
sinnlichen.

(Bettina von Arnim)

Ein Stadtverband und 24 Sportvereine

Der Sport hat einen hohen Stellenwert bei den Overather Bürgerinnen und Bürgern – so ist nahezu jeder dritte Overather Mitglied in einem der 24 Sportvereine. Bei einer Gesamteinwohnerzahl von rund 27.500 sind annähernd 8.000 Mitglieder in diesen Vereinen organisiert, hiervon über 3.400 jünger als 19 Jahre – das sind fast 60 % aller Einwohner dieser Altersklasse. Die Vereine bieten eine breite Palette sportlicher Möglichkeiten an: Sie reicht von Fußball, Tennis, Schwimmen, Handball, Faustball und Volleyball über Tischtennis, Basketball, Badminton und Kinderturnen bis hin zu Leichtathletik, Angelsport, Reitsport, Luftsport, Golf und Gesundheitssport sowie den Kampfsportarten Karate und Judo.

Die 24 Overather Sportvereine sind unter dem Dach des Stadtsportverbandes organisiert, dieser initiiert u.a. Gemeinschaftsveranstaltungen der Sportvereine und tritt als Interessenvertreter der Vereine bei Verhandlungen mit der Stadt und den politischen Gremien auf. Im Vordergrund steht das Ziel, den Breitensport und vor allem den Jugendsport zu fördern und die notwendigen Anlagen und Einrichtungen zur Verfügung zu stellen und zu pflegen. Dass die Zusammenarbeit zwischen Stadtsportverband und Stadtverwaltung funktioniert, zeigt die gute Ausstattung aller Ortsteile mit Sportanlagen.

Um den interessierten Bürgern, insbesondere Neubürgern, einen Einblick in die Möglichkeiten sportlicher Betätigung in der Stadt Overath zu vermitteln, erstellt und aktualisiert der Stadtsportverband regelmäßig eine Broschüre, in der alle angeschlossenen Sportvereine, die angebotenen Sportarten und deren Ansprechpartner aufgelistet sind. Der Verband hofft hierdurch, allen interessierten Menschen, jung wie alt, die Entscheidung zu erleichtern, welchem Verein sie aufgrund der speziellen individuellen Bedürfnisse und Neigungen beitreten sollten.

Stichworte zu Freizeitangeboten in der Stadt Overath

Diese alphabetische Aufstellung ist natürlich nicht abschließend!!

Nähere Informationen erhalten Sie bei der Stadt Overath Bürgerbüro, Tel. -Nr. 02206/602-200 oder Amt für Jugend, Schule, Sport, Tel.-Nr. 602-103 oder unter www.overath.de

Heimat – und Bürgervereine

Karnevalsvereine

Kultur, Literatur, Kunst, Theater

- Musik**
- Bigband
 - Chöre (allg.)
 - Männergesangsvereine
 - Tambourkorps
 - Blasorchester
 - Frauenchöre
 - **Musikschule**

Sport (ausführlichere Infos in der Sportbroschüre, erhältlich unter Tel.: 02206/602-103)

- Angeln
- Fußball
- Karate
- Schwimmen
- Tennis
- Behindertensport
- Golfen
- Reiten
- Squash
- Turn- und Breitensport

Volkshochschule

Wandern

Fahrschule-Kreuzer.de

in Overath

Seit 1967 in Overath
erfolgreich

Stets neue Fahrzeuge

Fahrschule Kreuzer
Jahnstraße 10
51491 Overath

Telefon 0 22 06 / 15 12
Telefax 0 22 06 / 91 07 09
info@Fahrschule-Kreuzer.de
www.Fahrschule-Kreuzer.de

Alles rund
um's Fahrzeug
–
Wir sind die
richtigen An-
sprechpartner



Die Motorenklinik

Notruf:
02206-95860

Bewiesene Spitzenqualität
nach DIN EN ISO 9001:2000

Alle PKW,
LKW+Bus Motoren
generell überholt im
Tausch ab Lager bis **2 Jahre**
Garantie

- Spezialist für alle Mercedes-, MAN- u. VW-Motoren
- Ständig 150 Motoren, Diesel u. Benzin, ab Lager
- Zylinderköpfe u. Einspritzpumpen im Tausch
- Reparatur u. Instandsetzung von Zylinderköpfen u. Einspritzpumpen
- Turbolader im Tausch
- Flächendeckendes Vertriebs- u. Servicenetz von über 160 Partnerwerkstätten

MOTOREN AG
FEUER

Am Weidenbach • 51491 Overath • www.motoren.ag.de

Lassen Sie sich beraten!

Caravan- u. Camping Center
Overath

Hannelore Weiß GmbH & Co. KG

Weberstraße 27 – 29 • 51491 Overath

Tel: (0 22 06) 30 36 • Telefax: (0 22 06) 8 31 59

www.ccc-overath.de • Mail: service@ccc-overath.de

Freizeit AG
Overath



Ihr Gebrauchtwagenpartner im Bergischen...

KALTENBACH-GRUPPE.de



ALLE PREISE
KLASSEN
MARKEN

AK

Großes Angebot an Gebraucht-, Jahres-, Dienst- & EU-Neufahrzeugen zu fairen Preisen und günstigen Finanzierungskonditionen. Auf Wunsch auch mit Garantie!

Gebrauchtwagen Center

Maarweg 1 • 51491 Overath-Vilkerath • Tel. 0 22 06/90 15-0 • Fax 0 22 06/90 15-75

Lesen Sie gern? Wissen Sie gern Bescheid? Wollen Sie Kultur gern hautnah erleben? Dann wird die Medienvielfalt, das aktuelle Angebot und der Service der Stadtbücherei St. Walburga Sie begeistern! 7.400 Sachbücher zu allen Wissensbereichen, 4.400 Romane, davon 200 in Großdruck, 4.400 Kinder- und Jugendbücher, 200 fremdsprachige Bücher, 30 Zeitungs- und Zeitschriftenabos, 700 Musik-CDs, 150 CDs und 300 Kassetten für Kinder, 250 Hörbücher auf Kassette und CD, 200 CD-ROMs, 500 Videos und 600 DVDs, 150 Gesellschafts-, Brett- und Kartenspiele
Individuelle Beratung, Internetzugang, Fernleihservice, 100 Veranstaltungen, Führungen und Ausstellungen jährlich, 21 Öffnungsstunden

den pro Woche, zentrale Lage, gut erreichbar, Recherche, Infos, Vormerk- und Verlängerungsservice via Internet

STADTBÜCHEREI ST. WALBURGA ... mehr als gute Bücher!

Stadtbücherei St. Walburga - Steinhofplatz - 51491 Overath

Leitung: Dipl.-Bibl. Manfred Welsch

Telefon 02206 / 5757 – Telefax 02206 / 869712

www.buecherei-overath.de - info@buecherei-overath.de

Öffnungszeiten:

Mo + Fr 15 – 19, Di + Do 10 – 12 und 15 – 18, Mi 15 – 18 Uhr

Sauberhaftes Overath

Leider gibt es auch in der Stadt Overath gedankenlose Menschen, die ihre Natur und Umwelt verschmutzen. Deshalb startet in allen Stadtteilen jedes Frühjahr in Kooperation zwischen Stadt, den Heimatvereinen und privat engagierten Bürgerinnen und Bürgern die Reinigungsaktion „Sauberhaftes Overath“.

Nach der Reinigungsaktion treffen sich alle fleißigen Helferinnen und Helfer zu einem kleinen Imbiss.

Helfen auch Sie mit, Ihre Stadt für sich und Ihre Kinder sauber zu halten. Mit Ihrer Mithilfe schaffen Sie sich selbst ein lebenswertes Umfeld.

Weitere Auskünfte erteilt Frau Becker, Stadtverwaltung Overath, Tel. 02206/602-118.

Beachten Sie bitte auch die Aufrufe im Overather Mitteilungsblatt, im Internet unter www.overath.de und in der lokalen Presse.



Wichtige Rufnummern



Stadtverwaltung Overath Telefon 02206/602 - 0
Telefax 02206/602193
email: post@overath.de

Stadtwerke Overath Telefon 02206/602 - 0
Telefax 02206/602104
email: stadtwerke@overath.de

Bereitschaftsdienst Trinkwasserversorgung Overath
Telefon 0171/5195174

Bereitschaftsdienst Wassergenossenschaft
für die Bereiche Brombacher Telefon 02207/18 44
Berg und Brombach Telefax 02207/848777

Schiedsleute der Stadt Overath
Klaus-Dieter Klausmann Telefon 02206/4442
Carolin Heckhausen Telefon 0176/24301772

Aggerenergie (Strom)
Lichtstraße 1,
51645 Gummersbach
Telefon 0800/9764440
Telefax 02261/9764400

**Aggerenergie (Strom),
Kundeninfo Overath:**
Siegburger Str. 2-4,
51491 Overath
Öffnungszeiten:
Telefon 02206/2075
Mo. - Fr. 7.30 - 12.00
Do. 16.00 - 18.00

Aggerenergie (Gas)
Alexander-Fleming-Str. 2,
51643 Gummersbach
Telefon 02261/30030
Polizei-Notruf Telefon 110

Polizeiwache Overath/Rösrath
Hoffnungsthaler Straße 13
Telefon 02204/76753-0

30 Jahre im Dienst der Umwelt!

HOFFMANN

Entsorgungs- und Reinigungs-GmbH

51491 OVERATH
Hammermühle 29

Fachbetrieb nach WHG 19

Tel.: 02206 - 60 000



- ◆ **Abfallannahmestelle**
für Privat- und Gewerbemüll
Mo.-Fr. 8.00-18.00 Uhr, Sa. 8.00-13.00 Uhr
- ◆ **CONTAINERDIENST**
Container von 1-40 cbm
- ◆ **Rohrreinigung** 24 Stunden Notdienst
- ◆ **Kanal-TV**
- ◆ **Dichtigkeitsprüfung**
für Hausanschlüsse und Muffen
- ◆ **Hausanschlussanierung**



Feuerwehr-Notruf Telefon 112

Krankenwagen Telefon 112

Krankenhäuser

Vinzenz-Palotti-Hospital
Vinzenz-Pallotti-Straße,
51429 Bergisch Gladbach Telefon 02204/410

St.-Josef-Krankenhaus
Wohlandstr. 30,
51766 Engelskirchen Telefon 02263/810

Evangelisches Krankenhaus
Ferrenbergstr. 24,
51465 Bergisch Gladbach Telefon 02202/1220

Marien-Krankenhaus
Dr.-Robert-Koch Str. 18,
51465 Bergisch Gladbach Telefon 02202/9380

Herz-Jesu-Krankenhaus
Hauptstr. 55,
51789 Lindlar Telefon 02266/910

Krankenhaus Siegburg
Ringstr. 49,
53721 Siegburg Telefon 02241/180

Senioren-Service
(E.S.S.i.O, Ehrenamtlicher Senioren-Service Overath)
Tel.: 0175/ 35 95 085 (Sammel-Nummer)

Im Dienste Ihrer Gesundheit

**Konstitutionelle Behandlung
aller chronischen Krankheiten**
(einschl. Allergien) – unter Berücksichtigung
von erblichen Umwelt-, Impf- und
Arzneimittelblockaden

psychische Erkrankungen
insbesondere Folge von Schock, seelischer
Belastung, Stress etc.

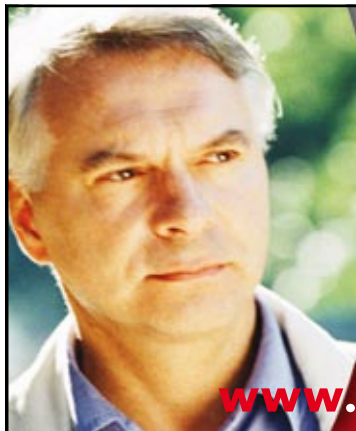
Gesundheitsberatung
www.gesunde-vorsorge.de

Hauptstraße 69 · 51491 Overath · Tel. 02206 / 866363 · Fax 02206 / 912908
E-mail: ggiusti@t-online.de

Gerda Giusti

Heilpraktikerin
Klassische Homöopathie

qualifizierte Homöopathin des BKHD
www.gerda-giusti.de



Vertrauen schaffen
durch Informationen
– zum Wohle der
Patienten

**Ihr Einblick in die
Kliniken Deutschlands**

www.klinikinfo.de

- Einblick in Ihre Klinik
- Medizinische Fachbegriffe
- Infos zum Klinikaufenthalt
- Infos zu vielen Gesundheitsthemen
- Patientenschutz
- Branchenverzeichnis der Geschäftspartner
und Dienstleister im Einzugsgebiet Ihrer Klinik

Lebensbaum Ambulante Pflege



Pflegequalität ist Lebensqualität!

Olper Straße 52
51491 Overath

Tel: 02204 / 76 90 10

Am Schloss 4

51429 Bensberg

Tel: 02204 / 76 90 20

www.lebensbaum-pflege.de



Krankengymnastik und Massagepraxis

Klaus Schomacker

staatl. gepr. Physiotherapeut

Bücheler Str. 3 · 51491 Overath-Steinenbrück · Tel.: 0 22 04/7 36 00

- Krankengymnastik
- klassische Massagen
- Bindegewebsmassage
- Fußreflexzonen-therapie
- Fangopackungen
- Eisbehandlungen
- Elektrotherapie
- Ultraschall



51515 Kürten
Olperer Straße 1a
Telefon 0 22 68/17 21

51491 Overath
Olper Straße 104
Telefon 0 22 04/98 77 82



DIE BAHNHOF APOTHEKE *H.J. Forgber*

Katja Forgber Miebach
Hauptstraße 66 · 51491 Overath
Telefon 0 22 06/28 57 · Telefax 0 22 06/8 33 70
www.die-bahnhof-apotheke.de
info@die-bahnhof-apotheke.de

LÖWEN-APOTHEKE

Apotheker Günter Komp



Hauptstraße 55
51491 OVERATH
Telefon 0 22 06/22 23
Telefax 0 22 06/8 38 68



Telefon: 0 22 06/91 28 30
Telefax: 0 22 06/91 28 40
E-mail: steinhof-apotheke@t-online.de

Irene Arntz
Siegburgerstraße 3 - 5
51491 Overath

Die Apotheken in Ihrer
Umgebung stehen Ihnen
gerne zur Verfügung!



ST. ROCHUS-APOTHEKE Dimitra Tsotsonou

Hohkeppeler Straße 19
51491 Overath-Heiligenhaus
Telefon 0 22 06/31 55
Telefax 0 22 06/86 92 99

Im Dienste Ihrer
Gesundheit



Glückauf- apotheke

aktiv in Gesundheit
J. Tbaila

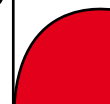
Olper Straße 31 · 51491 Overath-Untereschbach
Telefon 0 22 04/7 10 10 · Fax 0 22 04/7 55 28



Charlotten-Apotheke

Gabriele Christine Belz
Fachapothekerin für Offizinpharmazie
Fachapothekerin für Gesundheits- und Ernährungsberatung
Lindlarer Straße 122 · 51491 Overath-Immekeppel
Telefon (0 22 04) 7 35 61 und 97 00 83 · Telefax (0 22 04) 97 00 84

b
e
r
t



a potheke

berta apotheke

*Treffpunkt
Gesundheit*

Doris Uhlmann-Schwartz

Olper Straße 111, 51491 Overath-Steinenbrück
Telefon 0 22 04/7 35 88, Fax 0 22 04/97 03 48
info@berta-apotheke.de
www.berta-apotheke.de

Tel.: 02206/903777
Bürgerhaus (Passage),
Hauptstr. 30, Overath

werktags von 19.00 Uhr bis 7.00 Uhr,
mitwochs ab 13.00 Uhr, freitags ab 17.00 Uhr,
samstags, sonntags und an Feiertagen:
Notarztsprechstunde

Weitere Rufnummern zu Ärzten, Zahnärzten, Heilpraktikern, Tierärzten u. a. finden Sie im Branchenbuch bzw. unter www.dasoertliche.de

Notfalldienstnummern:

Ärztlicher Bereitschaftsdienst	0180/5044100
Augenarzt	02266/475060
Zahnarzt	0180/5986700
Giftnotruf	0228/19240
Wohngift-Telefon	0800/1001280

Darüber hinaus erscheinen alle wichtigen Rufnummern regelmäßig im Mitteilungsblatt der Stadt Overath, das 14-tägig in allen Haushalten verteilt wird.





ALLES für • Bäckereien • Konditoreien • Eiscafé

Backring Rhein-Berg
Albert Müller GmbH

Schulstraße 24 · 51491 Overath
Telefon 0 22 04/9 72 80 · Telefax 0 22 04/97 28 23
www.albertmueller.de · info@albertmueller.de

Firmenpräsentationen

Wichtige Partner in Overath und Umgebung



www.alles-deutschland.de

Konzerte, Ausstellungen, Sportveranstaltungen **Alle** Restaurants, Biergärten, Bringdienste, Sportstudios **Infos** Kartbahnen **über** Schwimmbäder, Saunen, Vereine, Hotels **Ihre** Campingplätze **Stadt** Ferienwohnungen, Museen, Theater, Stadtpläne, Sehenswürdigkeiten, Wetter, Routenplaner, Radarfallen, Fabrikverkäufe, Immobilien, Branchenverzeichnis, Jobs ...

Eines der führenden Städteportale Deutschlands.

Können in Kunststoff - Dr. K.G. Fischer GmbH & Co. KG

Individuell wie Ihr Fingerabdruck, so produzieren wir Ihre Produkte für die Bereiche:

- Maschinenverkleidungen
- Spezialanfertigungen
- Medizinbedarf
- Feuerlöscherbehälter
- Werkstückträger
- Umbauten Motorrad + Auto (Tuning)
- Nutzfahrzeugausstattung

Kontaktieren Sie uns, wir helfen Ihnen gerne weiter!



Dr. K.G. Fischer GmbH & Co. KG

Zum Alten Wasserwerk 31-33 • D-51491 Overath-Immekeppel
Telefon +49 (0)2204 / 9751-0 • Fax +49 (0)2204 / 9751-25
technik@fischer-kunststofftechnik.de • www.fischer-kunststofftechnik.de

Potentiale erkennen. Innovation schaffen.



Die **RLE INTERNATIONAL** – Gruppe gehört zu den weltweit führenden Entwicklungsspezialisten innerhalb der gesamten Prozesskette der Automobilentwicklung.

Die RLE INTERNATIONAL Produktentwicklungsgesellschaft mbH wurde 1985 in Overath – Immekeppel gegründet. Eine konsequente internationale Ausrichtung erfolgte seit Mitte der 90-er Jahre. Heute präsentiert sich das Unternehmen an kundennahen Standorten in Deutschland, England, Polen, den USA, Ungarn, Indien und China. Ca. 800 Mitarbeiterinnen und Mitarbeiter weltweit leisten einen hervorragenden Beitrag zum Erfolg der Unternehmensgruppe.

Mobilität⁴ - Die Kernkompetenzen der RLE INTERNATIONAL:



Fahrzeugentwicklung

- Rohbau
- Türen / Klappen / Deckel
- Interieur / Exterieur
- Getriebe / Chassis
- Berechnung / Simulation



Antriebsstrang

- Fahrwerkstechnik
- Getriebe
- Motoren
- Innovative Antriebstechnik (Hybrid)



Elektrik / Elektronik

- Antriebsstrangelektronik
- Bordnetzelektronik
- Infotainment
- Mechatronische Systeme



Business Services

- Datengesteuerte Prozessoptimierung
- Consulting
- Projekt- & Qualitätsmanagement

RLE INTERNATIONAL
Produktentwicklungsges. mbH

Brodhausen 1
51491 Overath

Telefon: 02204 / 9725-0
Fax: 02204 / 9725-199

info@rle.de
www.rle.de

Gemeinsam mehr erreichen.

Nach diesem Prinzip denken und handeln wir seit über 150 Jahren. Das macht uns einzigartig und zu einer der erfolgreichsten Bankengruppen Deutschlands.



Mitgliedschaft

Persönlich, partnerschaftlich, nah: *"Meine Bank"*



VR Bank

Bergisch Gladbach • Overath • Rösrath eG

Kunden-Service-Center: 0 22 02 - 12 60

Online erreichen Sie uns: info@vrbankgl.de

www.immer-gut-beraten.de