

# Kindergartenbroschüre

für die Stadt Werne



- Tageseinrichtungen für Kinder -



## Inhaltsverzeichnis

Grußwort des Bürgermeisters	1
Informationen für die Eltern	3-6

### Die einzelnen Kindertageseinrichtungen

#### Wohnbereich Werne-West

Kindergarten Maria Frieden	17
Kindergarten Kunterbunt	10
Kindergarten Pfiffikus	20
Kindertagesstätte Arche Noah	14

#### Wohnbereich Werne-Mitte

Kindergarten St. Christophorus	15
Kindertagesstätte St. Josef	18
Kindergarten Lütkeheide	16
Kindergarten Zwergenburg	13

#### Wohnbereich Werne-Ost

Kindergarten St. Johannes	8
Kindertagesstätte Unter dem Regenbogen	9
Kindergarten St. Konrad	7

#### Wohnbereich Stockum/Horst

Kindergarten St. Sophia Stockum	11
Kindergarten St. Marien Horst	12
Jona	19

## Branchenverzeichnis

Liebe Leser! Hier finden sie eine wertvolle Einkaufshilfe, einen Querschnitt leistungsfähiger Betriebe aus Handel, Gewerbe und Industrie, alphabetisch geordnet. Alle diese Betriebe haben die kostenlose Verteilung Ihrer Broschüre ermöglicht.

Ergotherapie	2
Holz	U3
Holzspielzeug	U3
Innenausbau	U3
Kindergartenverpflegung	U3
Logopädie	2
Party-Service	U3
Physiotherapie	2
Zahnärzte	2

U = Umschlagseite

## Impressum

Herausgegeben in Zusammenarbeit mit der Trägerschaft. Änderungswünsche, Anregungen und Ergänzungen für die nächste Auflage dieser Broschüre nimmt die Verwaltung oder das zuständige Amt entgegen. Titel, Umschlaggestaltung sowie Art und Anordnung des Inhalts sind zugunsten

des jeweiligen Inhabers dieser Rechte urheberrechtlich geschützt. Nachdruck und Übersetzungen sind – auch auszugsweise – nicht gestattet. Nachdruck oder Reproduktion, gleich welcher Art, ob Fotokopie, Mikrofilm, Datenerfassung, Datenträger oder Online nur mit schriftlicher Genehmigung des Verlages.

59368032/1. Auflage / 2004

Infos auch im Internet:  
[www.alles-deutschland.de](http://www.alles-deutschland.de)  
[www.alles-austria.at](http://www.alles-austria.at)  
[www.sen-info.de](http://www.sen-info.de)  
[www.klinikinfo.de](http://www.klinikinfo.de)  
[www.zukunftschancen.de](http://www.zukunftschancen.de)



Kompetenz aus einer Hand

WEKA info verlag gmbh  
 Lechstraße 2 • D-86415 Mering  
 Telefon +49 (0) 8233 384-0  
 Telefax +49 (0) 8233 384-103  
[info@weka-info.de](mailto:info@weka-info.de) • [www.weka-info.de](http://www.weka-info.de)

## Sehr geehrte Werner Bürgerinnen und Bürger, liebe Eltern,



Sie beabsichtigen, Ihr Kind in eine Tageseinrichtung für Kinder in Werne zu geben? Sie wünschen sich für Ihr Kind, dass seine Lernfreude angeregt, die individuellen Neigungen berücksichtigt sowie Begabungen und Entwicklung gefördert werden?

Mit dieser Broschüre stelle ich Ihnen die 14 Tageseinrichtungen für Kinder in Werne vor. Sie wurde vom Fachbereich Jugend und Familie in enger Zusammenarbeit mit den Kindertageseinrichtungen erarbeitet und bietet

Ihnen einen vollständigen Überblick über das Angebot in Werne. Unter verschiedenen pädagogischen Konzeptionen und Betreuungsmodellen können Sie wählen.

Gerne sind die pädagogischen Fachkräfte der Einrichtungen und die einzelnen Kindergartenträger bereit, Ihnen weitergehende Auskünfte zur gewählten Einrichtung zu geben. Bei speziellen Fragen wenden Sie sich bitte an die jeweiligen Ansprechpartner.

Stadtrat und Verwaltung der Stadt Werne waren und sind sich auch in äußerst schwierigen finanziellen Situationen der Verantwortung gegenüber den Eltern und Erziehungsberechtigten für unsere Kinder voll bewusst. Seit vielen Jahren kann die Stadt Werne einen hohen Versorgungsgrad an Betreuungsplätzen in Tageseinrichtungen für Kinder vorweisen und den Rechtsanspruch auf einen Kindergartenplatz für jedes dreijährige Kind voll erfüllen. Dies zeigt, dass Familienfreundlichkeit in unserer Stadt groß geschrieben wird. Vieles war und ist nur zusammen mit den in unserer Stadt sehr engagierten kirchlichen und freien Trägern als

verlässliche Partner möglich, denen ich an dieser Stelle für die vertrauensvolle Zusammenarbeit herzlich danken darf.

Bedanken möchte ich mich ebenfalls bei allen, die es möglich gemacht haben, diese Informationsschrift zu erstellen.

Ich freue mich, wenn wir Ihnen mit dieser neuen Broschüre neben interessanten Auskünften auch eine kleine Entscheidungshilfe auf der Suche nach „Ihrer“ Kindertageseinrichtung geben können.

Für die Zukunft wünsche ich Ihnen und Ihrem Kind alles Gute mit vielen neuen anregenden Erfahrungen.

Mit freundlichen Grüßen  
Ihr

A handwritten signature in black ink, which reads "Meinhard Wichmann".

Meinhard Wichmann  
Bürgermeister



Gemeinschaftspraxis

**Dr. med. dent. (PL) Jacek Sobkowiak**

**Barbara Sobkowiak**

Zahnärzte

Alte Münsterstraße 5 • 59368 Werne  
Tel. 0 23 89 / 53 32 33  
Fax 0 23 89 / 78 11 50  
e-mail: Praxis.Sobkowiak@telemed.de

Sprechzeiten:  
Mo., Di., Do. 8.00 bis 19.00 Uhr  
Mi. 8.00 bis 12.00 Uhr  
Fr. 8.00 bis 13.00 Uhr

*Praxis für*



**Klaus Steinweg**

Freiherr-vom-Stein-Straße 50  
59368 Werne

**Telefon (0 23 89) 40 20 333**



## PRAXIS FÜR PHYSIOTHERAPIE

BARBARA TEMME

- THERAPIE NACH VOJTA
- ATEMTHERAPIE
- HAUSBESUCHE

ALTE MÜNSTERSTRASSE 18  
59368 WERNE  
TEL. 0 23 89 / 53 99 09  
FAX 0 23 89 / 78 00 78

ÖFFNUNGSZEITEN: MO-FR 8-12 UHR, 14-19 UHR  
UND NACH VEREINBARUNG

## Stimm- und Sprachtherapie

Alle Störungsbilder

**Susanne Biedler**  
Logopädin

Südmauer 17  
59368 Werne

**Türkischsprachige Therapie**  
bei N.Yüksel möglich

Tel & Fax 0 23 89 / 53 86 43

## Liebe Eltern,

nachstehend möchte ich Ihnen einige Informationen zu den Tageseinrichtungen für Kinder geben.

Die gesetzlichen Grundlagen für Kindergärten, Horte etc. befinden sich im Kinder- und Jugendhilfegesetz – KJHG -, im Gesetz über Tageseinrichtungen für Kinder – GTK – sowie in der Betriebskostenverordnung – BKVO -.

### Die gesetzliche Definition lautet:

Tageseinrichtungen für Kinder sind Kindergärten, Horte und andere Einrichtungen, in denen sich Kinder für einen Teil des Tages oder ganztags aufhalten.

- Kindergärten sind Tageseinrichtungen, die Kinder vom vollendeten dritten Lebensjahr bis zum Beginn der Schulpflicht aufnehmen.
- Horte sind Tageseinrichtungen für schulpflichtige Kinder bis zur Vervollendung des 14. Lebensjahres.
- Andere Einrichtungen sind Altersgemischte Gruppen. In Altersgemischten Gruppen können auch Kinder im Kindergartenalter gemeinsam

mit Kindern im Hortalter aufgenommen werden. Nach dem Kinder- und Jugendhilfegesetz – KJHG – hat jedes Kind vom vollendeten dritten Lebensjahr bis zum Eintritt der Schulpflicht ein Recht auf einen Kindergartenplatz. Der Anspruch richtet sich gegen den örtlichen Träger der öffentlichen Jugendhilfe. Das ist für alle in Werne lebenden Kinder die Stadt Werne, Fachbereich Jugend und Familie.

Die vorhandenen Kindergartenplätze in Werne machen es möglich, jedem dreijährigen Kind einen Kindergartenplatz anzubieten; ein Anspruch auf einen Platz in einer ganz bestimmten Kindertageseinrichtung besteht allerdings nicht. Zum Kindergartenplatz bieten viele Einrichtungen in Werne zusätzlich die Übermittagsbetreuung für eine begrenzte Anzahl von Kindern in der Zeit von 12.30 Uhr bis 14.00 Uhr an. Die Darstellungsseiten der Einrichtungen bieten Ihnen hierzu nähere Informationen. Ein Rechtsanspruch auf einen Platz in der Übermittagsbetreuung besteht ebenfalls nicht. Die Betriebskosten der Kindertageseinrichtungen werden in Nordrhein-Westfalen durch Landesmittel, städtische Mittel, Trägeranteile und Elternbeiträge finanziert.

Die Höhe der Elternbeiträge wird nach § 17 des Gesetzes über Tageseinrichtungen für Kinder berechnet und nach der Anlage 3 zu § 17 festgesetzt. Er ist auszugsweise zu Ihrer Information nachfolgend abgedruckt:

### § 17 Elternbeiträge

- (1) Die Eltern haben entsprechend ihrer wirtschaftlichen Leistungsfähigkeit monatlich öffentlich-rechtliche Beiträge zu den Jahresbetriebskosten zu entrichten. Lebt das Kind nur mit einem Elternteil zusammen, so tritt dieser an die Stelle der Eltern. Wird bei Vollzeitpflege nach § 33 SGB VIII den Pflegeeltern ein Kinderfreibetrag nach § 32 Einkommensteuergesetz gewährt oder Kindergeld gezahlt, treten die Personen, die diese Leistung erhalten, an die Stelle der Eltern. Beitragszeitraum ist das Kindergartenjahr. Die Beitragspflicht wird durch Schließungszeiten der Einrichtung nicht berührt. Für die regelmäßige Betreuung eines Kindes im Kindergarten über Mittag (zwischen 12.30 Uhr und 14.00 Uhr) ist ein zusätzlicher Beitrag zu zahlen. Der Träger kann von den Eltern ein Entgelt für das Mittagessen verlangen.



- (2) Besuchen mehr als ein Kind einer Familie oder von Personen, die nach Abs. 1 an die Stelle der Eltern treten, gleichzeitig eine Tageseinrichtung, so entfallen die Beiträge für das zweite und jedes weitere Kind. Ergeben sich ohne Beitragsbefreiung nach Satz 1 unterschiedlich hohe Beiträge, so ist der höchste Beitrag zu zahlen. Auf Antrag sollen die Elternbeiträge vom örtlichen Träger der öffentlichen Jugendhilfe ganz oder teilweise erlassen werden, wenn die Belastung den Eltern und dem Kind nicht zuzumuten ist (§ 90 Abs. 3 SGB VIII).
- (3) Die Höhe der Elternbeiträge ergibt sich aus der Anlage zu diesem Gesetz. Im Fall des Absatzes 1 Satz 3 ist ein Elternbeitrag zu zahlen, der sich nach der Elternbeitragsstaffel für die zweite Einkommensgruppe ergibt, es sei denn, nach Satz 1 ergibt sich ein niedrigerer Beitrag. Bei Aufnahme und danach auf Verlangen haben die Eltern dem örtlichen Träger der öffentlichen Jugendhilfe schriftlich anzugeben und nachzuweisen, welche Einkommensgruppe gemäß der Anlage nach Satz 1 ihren Elternbeiträgen zugrunde zu legen ist. Ohne Angaben zur Einkommenshöhe oder ohne den geforderten Nachweis ist der höchste Elternbeitrag zu leisten.
- (4) Einkommen im Sinne dieser Vorschrift ist die Summe der positiven Einkünfte der Eltern im Sinne des § 2 Abs. 1 und 2 des Einkommensteuergesetzes. Ein Ausgleich mit Verlusten aus anderen Einkunftsarten und mit Verlusten des zusammenveranlagten Ehegatten ist nicht zulässig. Dem Einkommen im Sinne des Satzes 1 sind steuerfreie Einkünfte, Unterhaltsleistungen sowie die zur Deckung des Lebensunterhaltes bestimmten öffentlichen Leistungen für die Eltern und das Kind, für das der Elternbeitrag gezahlt wird, hinzuzurechnen. Das Kindergeld nach dem Bundeskindergeldgesetz und entsprechenden Vorschriften und das Erziehungsgeld nach dem Bundeserziehungsgeldgesetz sind nicht hinzuzurechnen. Bezieht ein Elternteil Einkünfte aus einem Beschäftigungsverhältnis oder aufgrund der Ausübung eines Mandats und steht ihm aufgrund dessen für den Fall des Ausscheidens eine lebenslängliche Versorgung oder an deren Stelle eine Abfindung zu oder ist er in der gesetzlichen Rentenversicherung nachzuversichern, dann ist dem nach diesem Absatz ermittelten Einkommen ein Betrag von 10 v.H. der Einkünfte aus diesem Beschäftigungsverhältnis oder aufgrund der Ausübung des Mandats hinzuzurechnen. Für das dritte und jedes weitere Kind sind die nach § 32 Abs. 6 Einkommensteuergesetz zu gewährenden Freibeträge von dem nach diesem Absatz ermittelten Einkommen abzuziehen.
- (5) Maßgebend ist das Einkommen in dem der Angabe vorangegangenen Kalenderjahr. Abweichend von Satz 1 ist das Zwölfwache des Einkommens des letzten Monats zugrunde zu legen, wenn es voraussichtlich auf Dauer höher oder niedriger ist als das Einkommen des vorangegangenen Kalenderjahres; wird das Zwölfwache des Einkommens des letzten Monats zugrunde gelegt, so sind auch Einkünfte hinzuzurechnen, die zwar nicht im letzten Monat bezogen wurden, aber im laufenden Jahr anfallen. Der Elternbeitrag ist ab dem Kalendermonat nach Eintritt der Änderung neu festzusetzen. Soweit Monatseinkommen nicht bestimmbar sind, ist abweichend von Satz 2 auf das zu erwartende Jahreseinkommen abzustellen.



Änderungen der Einkommensverhältnisse, die zur Zugrundelegung einer höheren Einkommensgruppe führen können, sind unverzüglich anzugeben.

- (6) Die Elternbeiträge werden vom örtlichen Träger der öffentlichen Jugendhilfe erhoben. Zu diesem Zweck teilt der Träger dem örtlichen Träger der öffentlichen Jugendhilfe die Namen, Anschriften, Geburtsdaten sowie die Aufnahme- und Abmeldedaten der Kinder sowie die entsprechenden Angaben der Eltern unverzüglich mit. ...“

Nach der Bildungsvereinbarung, die für Tageseinrichtungen für Kinder in Nordrhein-Westfalen ab 01.08.2003 gilt, führen die Tageseinrichtungen die Bildungsarbeit mit Kindern ih-

rer Altersgruppe im Rahmen des eigenständigen Erziehungs- und Bildungsauftrags nach dem GTK als Elementarbereich des Bildungssystems durch. Dabei orientieren sie sich an den in der Landesverfassung verankerten Werten. Die eigenständige Bildungsarbeit steht in der Kontinuität des Bildungsprozesses, der im frühen Kindesalter beginnt; sie orientiert sich am Wohl des Kindes und fördert die Persönlichkeitsentfaltung in kindgerechter Weise. Sie verfolgt das Ziel, Kinder vom vollendeten dritten Lebensjahr bis zur Einschulung zu stärken und weiter zu entwickeln. Insbesondere sind Kinder im letzten Jahr vor der Einschulung intensiv auf einen gelingenden Übergang zur Grundschule vorzubereiten. So wird ein Beitrag zur Erlangung von Schulfähigkeit geleistet.

Ziel der Bildungsarbeit der Kindertageseinrichtungen ist es, die Kinder in der Entwicklung ihrer Persönlichkeit zu unterstützen und ihnen Gelegenheit zu verschaffen, ihre Entwicklungspotentiale möglichst vielseitig auszuschöpfen und ihre schöpferischen Verarbeitungsmöglichkeiten zu erfahren. Diese Bildungsarbeit leistet einen Beitrag zu mehr Chancengleichheit und zum Ausgleich individueller und sozialer Benachteiligungen, unabhängig von Geschlecht, sozialer oder ethnischer Herkunft. Dabei stimmen sich die Kindergartenträger in Fragen von Erziehung und Bildung mit den Eltern oder den anderen Erziehungsberechtigten ab und berücksichtigen die Vereinbarkeit von Familie und Beruf bei der Erziehungs- und Bildungsarbeit. Die partnerschaftliche Zusammenarbeit mit den Erziehungsberechtigten soll

**Elternbeitragstabelle** *Gültig ab 1. Januar 2002*

Jahreseinkommen	Elternbeiträge			
	Kindergarten	Kindergarten über Mittag zusätzlich	Kinder unter drei Jahren	Hort
Bis 12.271 Euro	0 Euro	0 Euro	0 Euro	0 Euro
Bis 24.542 Euro	26,08 Euro	15,85 Euro	68,00 Euro	26,06 Euro
Bis 36.813 Euro	44,48 Euro	26,08 Euro	141,12 Euro	57,78 Euro
Bis 49.084 Euro	73,11 Euro	41,93 Euro	208,61 Euro	83,85 Euro
Bis 61.355 Euro	115,04 Euro	62,89 Euro	276,61 Euro	115,04 Euro
Über 61.355 Euro	151,34 Euro	83,85 Euro	312,91 Euro	151,34 Euro



die elterliche Erziehungskompetenz stärken und stützen.

Bei allen Anfragen zu den Kindertageseinrichtungen wenden Sie sich bitte direkt an Ihre Wunschrichtung.

Informationen zum Rechtsanspruch auf einen Kindergartenplatz oder zu grundsätzlichen Fragen nach dem Gesetz über Tageseinrichtungen für Kinder erhalten Sie bei Frau Lewe, Tel.: 71-507.

Für die Erhebung der Elternbeiträge ist Ihr Ansprechpartner: Herr Klute, Tel.: 71-514.

**Anschrift:**

Fachbereich 5.1 – Jugend und Familie -,  
„Altes Amtsgericht“,  
Bahnhofstraße 8, 59368 Werne

**Öffnungszeiten:**

montags-mittwochs 08.30-12.30 Uhr  
donnerstags 08.30-12.30 Uhr  
u. 14.15-17.00 Uhr  
freitags 08.30-12.00 Uhr

Ich hoffe, dass ich Ihnen mit diesen Angaben bereits jetzt viele Ihrer Fragen zu einem Platz in einer Kindertageseinrichtung beantworten konnte.

Mit freundlichen Grüßen

Kettermann  
Fachbereichsleiter  
Jugend und Familie

n  
o  
t  
i  
z  
e  
n

Horizontal lines for writing.





**Kath. Kindergarten St. Konrad**  
Stockumer Str. 174

**Träger:**  
Kath. Kirchengemeinde St. Konrad

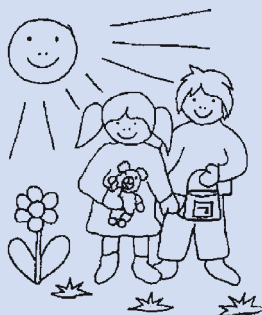
**Leiterin:** Susanne Raab  
Tel.: 0 23 89 / 31 08

**Öffnungszeiten:**  
Mo. - Fr. 07.15 - 12.30 Uhr  
14.00 - 16.30 Uhr

Zusätzlich bieten wir für 9 Kindergartenkinder die Möglichkeit, in der Einrichtung über Mittag zu bleiben. Jeden 1. und 3. Mo. im Monat ist unser Kindergarten nachmittags geschlossen.

In drei altersgemischten Gruppen werden 75 Kinder im Alter von 3 - 6 Jahren betreut.

Wer in unsere Einrichtung kommt, sieht und spürt, dies ist ein Haus für Kinder. Hier finden sie Freunde, hier



## Kath. Kindergarten „St. Konrad“



haben sie Spass, hier lachen und weinen sie, hier streiten sie und vertragen sich wieder, hier spielen sie, hier beten sie, kurz gesagt: „Hier tobt das Leben.“

Wir orientieren uns an den Bedürfnissen der Kinder und bieten ihnen einen geschützten Raum für ihre Entwicklung.



# Kath. Kindergarten „St. Johannes“ der Täufer

**Kath. Kindergarten  
St. Johannes der Täufer**  
Holtkamp 5, 59368 Werne  
Tel.: 0 23 89 / 62 28

**Träger:**  
Kath. Kirchengemeinde  
St. Johannes d. T.  
St. Johannes 15, 59368 Werne  
Tel.: 0 23 89 / 22 63  
E-Mail: [stjohannes@hotmail.com](mailto:stjohannes@hotmail.com)

**Leitung:** Christiane Golz

**Öffnungszeiten:**  
Mo. - Fr.            07.30 - 12.30 Uhr  
                          14.00 - 16.00 Uhr

**Betreuungsform:**  
Die Kinder von 3 - 6 Jahren werden  
in drei altersgemischten Gruppen zu



je 25 Kindern von 6 pädagogischen  
Fachkräften betreut.

## **Pädagogische Schwerpunkte:**

- Uns ist es als kath. Kindergarten wichtig, den Kindern christliche Werte zu vermitteln.
- Ein wesentlicher Bestandteil unserer pädagogischen Arbeit ist es, eine vertrauens- und liebevolle Verbindung zwischen Kind und Erzieherin zu schaffen. Dieses geschieht, indem wir an den großen und kleinen Ereignissen, die das Kind bewegen, teilnehmen. Wir halten dieses für die wichtigste Grundlage der pädagogischen Arbeit, die letztlich von maßgeblicher

Bedeutung für eine gesunde seelische Entwicklung und somit für ein gesundes Lernverhalten ist. Wir holen das Kind da ab, wo es steht. Dies bezieht sich auf die Fähigkeiten, Einstellungen und die Gefühlswelt jedes einzelnen Kindes.

- Kindergarten heißt für uns, ein verlässlicher Ort, an dem sich die Kinder mit uns in den Räumen wohlfühlen und auf unserem weitläufigen Spielplatz kleine und große Abenteuer erleben können. Mit einem Gefühl von Sicherheit, Geborgenheit und Orientierung möchten wir sie in ihrer Persönlichkeitsentwicklung unterstützen und begleiten.

# Ev. Tageseinrichtung „Unter dem Regenbogen“



## Evangelische Tageseinrichtung für Kinder

### „Unter dem Regenbogen“

Ostring 68, 59368 Werne

Tel.: 0 23 89 / 21 72

Fax: 0 23 89 / 92 52 09

E-Mail: [kita.u.d.regenbogen@evkirchehamm.de](mailto:kita.u.d.regenbogen@evkirchehamm.de)

### Träger:

Evangelische Kirchengemeinde Werne, Wichernstraße 4, 59368 Werne

**Leiterin:** Barbara Neuhaus

### Öffnungszeiten:

Für die Kindergartenkinder

Mo. - Fr: 07.30 - 12.30 Uhr

14.00 - 16.00 Uhr

### Für die Tagesstättenkinder

Mo. - Fr: 07.30 - 16.00 Uhr

### Art der Einrichtung:

Kindergarten mit Tagesstättengruppe 3 Gruppen/ 70 Kinder altersgemischt von 3-6 Jahren. Wir arbeiten integrativ d.h. 3 behinderte Kinder werden von einer zusätzlichen pädagogischen Fachkraft gemeinsam mit nicht behinderten Kindern betreut und gefördert.

### Besondere Angebote unserer Einrichtung:

- Musikalische Förderung
  - Kinderchor und Flötengruppe
- Bewegungserziehung
  - gezielte Sportangebote
  - Psychomotorik für Kinder mit Förderbedarf
- Projektarbeit mit den angehenden Schulkindern z.B.
  - Fantasie für kleine Hände (Kind und Kunst)
  - Erste Erfahrungen mit der Computerwelt
  - Spielerisch im Gleichgewicht
  - Spiele zur Körperwahrnehmung
- Bielefelder Screening Verfahren
  - B.I.S.C.
  - zur Früherkennung von Leserechtschreibschwierigkeiten

- Würzburger Förderkonzept
  - Hören, lauschen, lernen
  - Sprachspiele für Kinder
- Let's play english
  - spielerischer Umgang mit der englischen Sprache

### Uns ist wichtig, dass die Kinder...

- sich angenommen fühlen und Freunde finden
- Vertrauen in sich und andere setzen
- Verantwortung für sich und andere entdecken
- lernen, ihre Gefühle wahrzunehmen und zu äußern
- selbstbewusst und selbstsicher - auch vor einer Gruppe auftreten
- lernen mit Ängsten umzugehen
- Regeln und Absprachen einhalten, sie aber auch hinterfragen können
- zusammen mit behinderten und nicht behinderten Kindern aufwachsen
- aktiv am Gemeindeleben beteiligt werden durch gemeinsame Feste und Gottesdienste





# Kindergarten „Kunterbunt“



## Kindergarten Kunterbunt

Berliner Str. 40, 59368 Werne

Tel. / Fax: 0 23 89 / 47 99

E-Mail: info@kiga-kunterbunt- werne.de

### Träger:

Kindergarten Trägerverein  
Berliner Straße e.V.

**Leitung:** Sabine Köhler

### Gruppen:

In drei altersgemischten Gruppen werden 75 Kinder im Alter von 3 - 6 von 6 pädagogischen Fachkräften betreut.

### Öffnungszeiten:

Mo. - Fr.: 07.30 - 12.30 Uhr  
14.00 - 16.00 Uhr

### Über-Mittag-Betreuung:

Mo. - Fr.: 07.30 - 16.00 Uhr  
(12.30 bekommen die Kinder eine warme Mahlzeit)

### Was uns wichtig ist:

- Dass die Kinder sich bei uns wohlfühlen
- Freie Entfaltung der individuellen Persönlichkeit
- Selbstständigkeit und Toleranz zu entwickeln

- Ausdauer und Konzentration bei den verschiedensten Spielen und Aktivitäten zu erweitern
- Förderung des Sozialverhaltens

In einer altersgemischten Gruppe erlernt ihr Kind durch das Miteinander mit anderen Spielkameraden Konflikte zu lösen und Regeln zu akzeptieren.

- Sprachförderung aller Kinder
- B.I.S.C.-Prävention von Lese- und Rechtschreibschwierigkeiten bei den angehenden Schulkindern
- Dass Eltern und Erzieher offen aufeinander zugehen um eine vertrauensvolle Zusammenarbeit zu schaffen

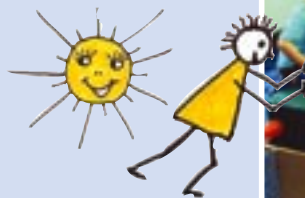
Ob „Wirbelwind“ oder „Wunderkind“ wichtig ist, dass Eltern und Erzieher Partner sind!

Gemeinsam singen, lachen, Künstler sein, situativ stellen wir uns darauf ein! Mit Kompetenz und Freundlichkeit sind wir stets für Ihre Kinder bereit! Bewegung steht im Vordergrund im Kindergarten Kunterbunt!

Ob Bewegungsbaustelle oder Bällchenbad, hier findet für jeden etwas statt!

Viel Wiese und Bäume im Garten lassen Spaß beim Spielen erwarten! Viele kreative Sachen könnt ihr täglich bei uns machen!

Spielend lernen zur Selbstständigkeit, das macht euch für das Leben bereit!





## Kath. Tageseinrichtung für Kinder „St. Sophia“

Kirchstraße 15,  
59368 Werne/Stockum  
Tel.: 0 23 89 / 69 57  
Fax: 0 23 89 / 95 14 02

### Träger:

Kath. Kirchengemeinde St. Sophia  
Konrad Dreier, Pfarrer  
Kirchstr. 4a, 59368 Werne

### Leiterin der Tageseinrichtung:

Martina Stolte

### Öffnungszeiten:

Mo. - Do. 07.30 - 12.30 Uhr  
14.00 - 16.30 Uhr  
Fr. 07.30 - 12.30 Uhr

### Für die über Mittag betreuten Kinder:

(Wir verfügen über 9 Plätze)

Mo. - Do. 07.30 - 16.30 Uhr  
Fr. 07.30 - 14.30 Uhr

### Betreuungsform:

In unseren 3 altersgemischten Gruppen haben wir Platz für 75 Kinder im Alter von 3 bis 6 Jahren.

Bei uns werden behinderte und von Behinderung bedrohte Kinder aufgenommen.

Unser Team besteht aus 7 pädagogischen Fachkräften.

## Kath. Tageseinrichtung „St. Sophia“

### Eckpunkte unseres Konzeptes:

#### Kindergarten - ein Garten für Kinder!

Unser wunderschöner Garten mit altem Baumbestand, Sand und Wasser bietet den Kindern ein Reich der Sinne, welches zur Entwicklung ihrer vollen „Farbenpracht“ beiträgt. Wir ermöglichen selbstbestimmtes Lernen in einer gut vorbereiteten Umgebung.

„Spielplätze“ gibt es auch überall im Haus. Die Kinder gehören dem „Nest“ ihrer eigenen Gruppe an und haben in Küche, Waschräumen, der

Halle und im Bewegungsraum Platz für ihre Spielideen und Aktionsräume.

Ein gemeinsam mit den Kindern für unsere Einrichtung entwickeltes Regelwerk bietet ihnen Sicherheit und Orientierung. Dabei verstehen wir Erwachsenen uns als zuverlässige, liebevolle Bezugspersonen der Kinder und kompetente Erziehungspartner ihrer Familien.

***Machen Sie sich selbst ein Bild!  
Unsere Tür steht offen!***





# Kindertageseinrichtung „St. Marien Horst“

## Kindertageseinrichtung St. Marien Horst

### Öffnungszeiten:

#### Für die Kindergartenkinder

Mo. - Fr. 07.30 - 12.30 Uhr

Mo. - Do. 14.00 - 16.30 Uhr

#### Für die Übermittagbetreuung

Mo. - Do. 07.30 - 16.30 Uhr

Fr. 07.30 - 14.00 Uhr

### Wir sind zu erreichen:

Marienstr.2, 59368 Weme-Horst

Tel.: 0 23 89 / 4 53 88

### Ansprechpartnerin:

Felicitas Höltmann

### Träger:

Kath. Kirchengemeinde

St. Sophia - Stockum

**Pastor:** Konrad Dreier

### Lage:

Unser Kindergarten liegt in ländlicher Umgebung und bietet Kindern ein großes Raumangebot.

### Betreuungsform:

- Regenbogengruppe
- Sonnenscheingruppe
- 50 Kinder im Alter von 3-6 Jahren
- 9 Plätze für Übermittagbetreuung



### Integration:

In unserer Einrichtung werden nicht behinderte und behinderte Kinder gemeinsam betreut.

### Bei uns sind alle Kinder herzlich willkommen.

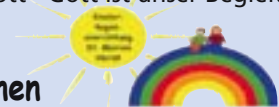
Wir wollen den Alltag möglichst frei von den Kindern selbst bestimmt gestalten lassen - mit all ihren Sinnen, mit Lust und Freude.

Das bedeutet für uns - den Kindern in diesem Prozess begleitend und unterstützend zur Seite zu stehen.

Wir erreichen dies durch - die Bereitstellung vielfältiger Angebote, gruppenübergreifendes, offenes Arbeiten; Projektarbeit u.v.m.

Jedes Kind ist ein Geschenk Gottes - Wir suchen und schaffen Verbundenheit zu Gott - Gott ist unser Begleiter

Wo KLEINE GROSS werden können





## Kindergarten „Zwergenburg“ / Nath

### Kindergarten

#### Zwergenburg / Nath

Vinzenzstr. 5, 59368 Werne

Tel.: 53 43 33

#### Träger:

Kindergartenträgerverein  
„Auf der Nath“

#### Gruppen:

75 Kinder im Alter von 3 - 6 Jahren

#### Öffnungszeiten:

Mo. - Do. 07.00 - 12.30 Uhr

und 14.00 - 16.30 Uhr

Freitags 07.00 - 12.30 Uhr

Außerdem können Ihre Kinder auch  
Übermittag betreut werden

Mo. - Do. 07.00 - 16.30 Uhr

Freitags 07.00 - 14.00 Uhr

**Leitung:** Frau Bußmann

#### Wir möchten, dass Ihre Kinder:

- selbstständig werden im alltäglichen Leben
- Sozialverhalten im Umgang mit anderen Kindern lernen
- Vertrauen und Sicherheit gewinnen
- sich angenommen und geborgen fühlen



- in ihrer persönlichen Entwicklung gefördert werden
- „Kind“ sein können





## Ev. Tageseinrichtung „Arche Noah“



### Ev. Tageseinrichtung für Kinder „Arche Noah“

Jüngststraße 2, 59368 Werne  
Tel.: 0 23 89 / 53 78 44

**Leitung:** Ulrike Plutat

#### Träger:

Evangelische Kirchengemeinde  
Werne,

#### Ansprechpartner:

Pfarrer H. Marks

#### Unsere Öffnungszeiten:

07.30 - 12.30 Uhr  
und 14.00 - 16.30 Uhr

#### oder Über-Mittag- Betreuung:

07.30 - 14.00 Uhr

#### oder für Tagesplätze durchgehend:

07.30 - 16.30 Uhr

#### Betreuungsformen:

- Kindergarten,  
für Kinder von 3-6 Jahren

- Integration von behinderten Kindern
- Tagesstätte für Kinder von 3-6 Jahren
- Hort für Kinder von 6-14 Jahren

Insgesamt finden 70 Kinder in der Igel-, Bären- und Mäusegruppe einen Platz.

Wir gestalten Lebens- und Erfahrungsräume, in freundlicher, geborgener und harmonischer Atmosphäre.

Die Kinder entdecken und entwickeln ihre Persönlichkeit im christlichen Zusammenleben. Gegenseitige Akzeptanz lernen und pflegen hier Menschen mit und ohne Behinderung, im partnerschaftlichen Dialog. Neben den vielen Bewegungsangeboten in der Turn- und Eingangshalle nutzen wir auch auf dem Außengelände die Möglichkeit zu klettern, im „Räuberwald“ (Weidengänge) zu spielen oder auf den Schaukeln zu schwingen. Wir ermutigen die Kinder zu einem positiven Denken, sich und andere in unterschiedlichen Bereichen auszuprobieren.

#### Gezielte Angebote sind:

- Kreatives Gestalten mit unterschiedlichen Werkmaterialien
- Ausbau und Erweiterung der Sprachentwicklung
- Singen und Musizieren
- Motorische Fähigkeiten erweitern und entwickeln
- Hauswirtschaftliche Tätigkeiten üben
- Individuelle und kompensierte Bildungsangebote erleben
- Umgang mit Umwelt und Natur
- Kinder- und Familiengottesdienste erleben
- Feiern und gestalten von Festen im Verlauf des Kirchenjahres







## Kath. Kindergarten St. Christophorus

### Name:

Kath. Kindergarten  
St. Christophorus  
Becklohhof 11, 59368 Werne  
Tel.: 0 23 89 / 23 30  
E-Mail:  
Christophoruskindergarten@  
web.de

### Träger:

Kath. Kirchengemeinde  
St. Christophorus  
Kirchhof 14, 59368 Werne  
Tel.: 0 23 89 / 80 26

**Leitung:** Anja Niehues

### Öffnungszeiten:

Mo. - Fr. 07.30 - 12.30/13.00 Uhr  
14.00 - 16.00 Uhr

### Mit Übermittagsbetreuung:

07.30 - 16.00 Uhr

## Kath. Kindergarten „St. Christophorus“

### Betreuungsform:

In unserer Kindertageseinrichtung betreuen wir Kinder von 3 Jahren bis zum Beginn der Schulpflicht in drei altersgemischten Gruppen. Zusätzlich bieten wir in unserer Einrichtung eine Übermittagsbetreuung an.

### Pädagogische Schwerpunkte:

Wir sind ein „Haus für Kinder“ in dem alles zum Spielen einlädt. Die Kinder finden hier beste Bedingungen vor, um sich rundum wohlzufühlen. Jedes einzelne Kind wird in seiner Entwicklung, seinen Stärken und Schwächen seinen Vorlieben und Abneigungen gesehen und ernstgenommen.

Bei uns finden Ihre Kinder Erwachsene, die mit Ihnen spielen, singen, basteln, ihnen zuhören, sie trösten, ihre Neugierde beantworten, sie in den Arm nehmen,...

Mit viel Spaß und Freude am Spielen werden die Kinder in den verschiedensten Bereichen gefördert und ihre Entwicklung angeregt.

Der religionspädagogische Ansatz unseres Kindergartens orientiert sich an den ganzheitlichen Bedürfnissen der Kinder.

Diese sind:

- Geborgenheit, Sicherheit und Liebe erfahren
- Gerecht behandelt werden und dazugehören
- Selbstvertrauen gewinnen, sich angenommen und bejaht fühlen
- Fähigkeiten entfalten und Neugierde zeigen können





## Kindergarten „Lütkeheide“

### Kindergarten Lütkeheide

Ottostr. 23

Tel.: 0 23 89 / 15 00

### Träger:

Kindergartenrägerverein  
Lütkeheide e. V.

### Gruppen:

2 Regelgruppen, 1 Integrative Gruppe

### Öffnungszeiten:

07:00 - 13:00 Uhr

14:00 - 17:00 Uhr

### Übermittagsbetreuung:

12:00 - 14:00 Uhr

### Kinder / Alter:

75 Kinder / 3 bis 6 Jahre

**Leitung:** Regina Haverkamp



### Angebote:

- B.I.S.C. - Prävention von Lese- und Rechtschreibschwierigkeiten bei den angehenden Schulanfängern
- HLL - Würzburger Trainingsprogramm: Hören, Lauschen, Lernen
- Projektarbeit
  - 5 - 6 jähr. Kinder (Maxi-Club)
  - 4 - 5 jähr. Kinder (Mini-Club)
  - kreative Musikerziehung
  - ästhet. Elementarerziehung
  - Holzbaustelle
  - Bewegungsbaustelle
  - kreative Bewegungserziehung
  - Natur mit allen Sinnen erleben
  - Exkursionen in die nähere Umgebung
  - Kochkurse

### Pädagogischer Schwerpunkt

Unsere Einrichtung liegt in einer ruhigen Wohnsiedlung am Rande von Weme, jedoch in unmittelbarer Stadtnähe.

Eine unserer Besonderheiten ist das sehr große, naturnah gestaltete Aussengelände, das den Kindern einen großen Bewegungsfreiraum ermöglicht.

Die Kinder können ihre Spielorte im Innen- und Außenbereich selbst wählen. Dabei haben sie die Möglichkeit, ihrer Fantasie und Kreativität

freien Lauf zu lassen. Sie erleben und erlernen das Miteinander ebenso wie Regeln und Strukturen für selbständiges Handeln. Die Förderung der Wahrnehmung und der Sinne steht bei uns im Vordergrund, denn nur wenn ich mich und meinen Körper annehme, kann ich mich auf andere einlassen.

Durch gezielte Kleingruppenarbeit wird die Individualität des einzelnen Kindes besonders berücksichtigt. Die Kinder erhalten Einblicke in alltägliche Aufgaben und übernehmen Verantwortung für diese.

**Ziel unserer pädagogischen Arbeit sind starke und selbstbewusste Kinder.**

Durch die integrative Arbeit, die bei uns schon seit vielen Jahren durchgeführt wird, lernen sie, Hemmschwellen zu überwinden und zu Gefühlen zu stehen.

Für uns ist ein vertrauensvoller, kontinuierlicher Austausch zwischen Eltern und Erzieherinnen von größter Bedeutung. Es werden Klönnachmittage, Großelternnachmittage, Elternnachmittage zu bestimmten Themen usw. durchgeführt.

Wir arbeiten eng mit anderen Institutionen zusammen.

**Ovelgönne 41, 59368 Werne**  
**Tel. 0 23 89 / 63 97**

**Träger:**

Kath. Kirchengemeinde  
Maria Frieden  
Windmühlenberg 4, 59368 Werne

**Leiterin der Einrichtung:**

Beate Bunse, Tel. 0 23 89 / 63 97

**Öffnungszeiten:**

Mo. - Fr.            07.30 - 12.30 Uhr  
Mo. - Do.           14.00 - 16.30 Uhr

**Übermittagsbetreuung:**

auf Wunsch für bis zu 9 Kinder  
Mo. - Do.           07.30 - 16.30 Uhr  
Fr.                    07.30 - 14.00 Uhr

In drei altersgemischten Gruppen von 3 - 6 Jahren werden 75 Kinder betreut.

Unsere pädagogische Arbeit richtet sich nach den Jahreszeiten mit ihren Festen sowie den aktuellen Bedürfnissen der Kinder.

Das beinhaltet unter anderem auch:

- wöchentlich wechselnde Nachmittagsangebote
- Spiel- und Bastelnachmittage mit Eltern
- selbständig durchgeführte Aktionen der Eltern mit den Kindern

## Kath. Kindergarten „Maria Frieden“



- gemeinsame Feste und Feiern (z. B. ein Sommerfest)
- besondere Angebote für die Vorschulkinder (Kochkurs, Polizei, Feuerwehr, Krankenhaus und Museumsbesuche)
- Ausflüge in die nahe Umgebung

Wir sind ein lebendiges Haus für Familien im Netzwerk der Gemeinde Maria Frieden. Die Kinder hören bei uns von Gott und erfahren im Zusammenleben christliche Werte (z.B. Feiern religiöser Feste, Gestaltung von Familienmessen, aktive Teilnahme am Gemeindeleben).

Auch das tägliche Singen und Musizieren ist uns wichtig, denn:

- Singen befreit
- fördert Konzentration und Sprach-erziehung
- lässt Gemeinschaftssinn erfahren und macht einfach Spaß

Unser großzügig angelegtes Spielgelände mit altem Baumbestand ermöglicht den Kindern ein naturnahes Spielen. Ein mit den Eltern errichtetes Weidentipi bietet Rückzugsmöglichkeit. Holzklettergeräte und Sandmulden laden zum aktiven und kreativen Spielen ein.



# Kindertageseinrichtung „St. Josef“

## Kindertageseinrichtung St. Josef

Auf dem Berg 10, 59368 Werne  
Tel.: 0 23 89 / 69 05  
Fax: 0 23 89 / 98 76 55  
Kita-St-Josef@t-online.de  
www.Kita-St-Josef.de



## Träger

Stiftung St.Christophorus-  
Krankenhaus Werne  
Goetheweg 34, 59368 Werne

## Leitung

Thofondern, Hildegard

## Kinder / Gruppen

95 Kinder - davon  
75 Kindergartenkinder,  
20 Tagesstättenkinder,  
insgesamt 4 Gruppen

## Öffnungszeiten



## Kindergarten

Mo. - Fr. 07.30 - 12.30 Uhr  
bei Berufstätigkeit beider Elternteile  
bis 13.00 Uhr

Mo. bis Mi. 14.30 - 17.30 Uhr  
Do. 14.30 - 18.00 Uhr

## Tagesstätte

Mo. - Mi. 07.15 - 17.30 Uhr  
Do. 07.15 - 18.00 Uhr  
Fr. 07.00 - 15.30 Uhr

## Schwerpunkte nachmittags



- jeden ersten Montag im Monat
- Eltern-Kind Aktionen
- Bewegungsbaustelle
- Hobbygruppe / kreativer Bereich
- Maxigruppe / Vorschulkinder

## Angebote

- **Vorschulkinder**
- Projektarbeiten
- Früherkennung von Lese- und Rechtschreibschwierigkeiten, BISC - Bielefelder Screening + Würzburger Trainingsprogramm
- HLL - Hören Lauschen Lernen
- Spielerischer Umgang mit dem Computer



## Was die Kinder bei uns - erlernen, erleben, erfahren, sammeln, entdecken usw....

- K**reativität entdecken
- I**ndividualität entwickeln
- N**eugierde wecken
- D**urchsetzungsvermögen erlernen
- E**r Erfahrungen sammeln
- R**eife erleben



- T**oleranz üben
- A**usprobieren dürfen
- G**eborgenheit erleben - mit
- E**nttäuschungen umgehen
- S**elbstständigkeit entwickeln
- E**ntslossenheit erlernen
- I**ntegration erfahren
- N**eu entdeckend
- R**egeln erlernen
- I**deen entwickeln
- C**hristliche Feste erleben
- H**elfen und helfen lassen
- T**urnen und Bewegung
- U**ns gegenseitig schätzen lernen
- N**atur entdecken und schützen
- G**emeinschaft erleben





## Ev. Kindertageseinrichtung „Jona“

Birkenstr. 34, 59368 Werne  
Tel.: 0 23 89 / 98 74 88  
e-mail: Kita.jona-werne@evkirchehamm.de

**Träger** unserer Einrichtung ist die  
Ev. Kirchengemeinde Werne,  
Wichernstr.4,  
im Martin-Luther-Zentrum.  
Tel.: 0 23 89 / 33 33

**Ansprechpartner** ist Pfarrer  
Thomas Hein, Tel.: 95 97 04.

**Leiterin** der Einrichtung ist  
Frau Heidi Liebich, erreichbar unter  
o.a. Telefon-Nr. bzw. e-mail-Adresse.

### Geöffnet

haben wir folgendermaßen:

Mo. - Do.           07.30 - 12.30 Uhr  
nachmittags      14.00 - 16.30 Uhr  
Übermittag-Betreuung  
                          07.30 - 16.30 Uhr  
freitags            07.30 - 12.30 Uhr  
Übermittag-Betreuung  
                          07.30 - 14.30 Uhr

### In unserer Einrichtung

spielen, lernen, lachen, weinen, strei-  
ten, kuscheln,... toben, schlafen, essen...  
und, und... fünfzig Kinder, im Alter von  
drei Jahren bis zum Schuleintritt.

## Ev. Kindertageseinrichtung „Jona“

Wir sind ein Team mit fünf Erziehe-  
rinnen, arbeiten mit den Kindern in  
zwei Gruppen und natürlich auch  
gruppenübergreifend...

- ...beim Entdecken von der  
Natur in der Umgebung
- ...wenn wir unseren Alltag mit den  
Kindern bewusst gestalten
- ...in der Arbeit mit behinderten Kin-  
dern
- ...beim Musizieren, musikalische Frü-  
herziehung...
- ...wenn wir unsere Gottesdienste ge-  
meinsam feiern
- ...wenn wir das Jahr erleben und die  
Feste im Jahreslauf feiern
- ...bei den Ausflügen mit den ange-  
henden Schulkindern

Wir machen mit  
**...Hören Lauschen Lernen...**  
ist ein Test zur Früherkennung  
von Lese- und Rechtschreibschwie-  
rigkeiten, den wir mit den „Schulkin-  
dern“ durchführen.

Eltern sind uns willkommene Part-  
ner.

**Ihr Team der Ev. Kindertagesein-  
richtung „Jona“**



**„Zwischen Lachen  
und Spielen  
werden die Seelen  
gesund“**

Arabisches Sprichwort



# DRK-Kindergarten „Pfiffikus“

## DRK-Kindergarten Pfiffikus

Droste-Hülshoff-Str. 15  
59368 Werne  
Tel.: 0 23 89 / 53 78 80  
Fax: 0 23 89 / 92 39 34

### Träger

DRK Kreisverband Unna  
Märkische Str. 9 -11  
59423 Unna  
Tel.: 0 23 03 / 25 45 30  
Trägervertreter Michael Lihl

### Kindergartenleiterin

Petra Kruppe

### Öffnungszeiten

Mo - Fr 07.30 - 12.30 Uhr  
für Berufstätige bis 13.00 Uhr  
Mo - Fr 14.00 - 16.00 Uhr  
Über-Mittag-Betreuung  
Mo - Fr 12.30 - 14.00 Uhr

### Größe der Einrichtung

In unserer DRK-Kindertageseinrichtung werden die Kinder von 3-6 Jahren in drei altersgemischten Gruppen von sechs pädagogischen Mitarbeiterinnen betreut. Unsere Pädagogik ist ganzheitlich; wir arbeiten nach dem „situationsorientierten Ansatz“

und führen die „Projektarbeit“ mit den Kindern durch.

### Betreuungsform und Angebote

Zusätzlich zu der Betreuungsform des Kindergartens bieten wir für 9 Kinder eine „Über-Mittag-Betreuung“ an.

Unser DRK-Kindergarten soll ein Haus der Begegnung, der Gemeinsamkeit und der Aktivität sein, so bieten wir an:

- Hospitation der Eltern
- Elternsprechstunden und Elternabende
- Feste mit Eltern und Großeltern
- Vater-Kind-Aktionen
- Familienausflüge
- Spielnachmittage
- Interessengruppen am Nachmittag, z.B. Turn- und Musikgruppe, Erste-Hilfe-Kurs, Kreativ-Gruppen
- Maxi-Club der zukünftigen Schulkinder
- Übernachtungsaktion der Maxi-Kinder

**und vieles mehr**





## Ihr freundlicher Dienstleister

- Spezialist für Kindergartenverpflegung
- Partyservice
- Kantinen- und Betriebsservice
- Vermittlung von Räumlichkeiten für Ihre Feier



Ottostraße 35  
59368 Werne

im



### GEFA GmbH

Gesellschaft für Altenheim & Partyservice

Tel.-Nr. 0 23 89/76 28 • Fax-Nr. 0 23 89/76 80  
Email: [Roland.Greulich@antonius-werne.de](mailto:Roland.Greulich@antonius-werne.de)



## höttcke-holz

...steht für Qualität und Service

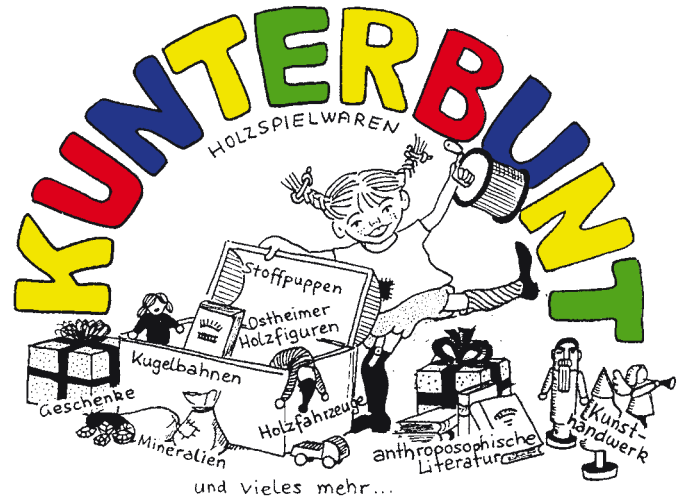
- Schnittholz
- Bauholz
- Holzwerkstoffe
- Alles für den Innenausbau
- Türen
- Fußböden
- Gartenholz/ Spielgeräte

Holzgroßhandlung • Import • Fachmarkt

Lippestraße 11  
59368 Werne

Tel. 0 23 89/98 98-0  
Fax 0 23 89/98 98-60

[www.hoettcke-holz.de](http://www.hoettcke-holz.de)  
[info@hoettcke-holz.de](mailto:info@hoettcke-holz.de)



### Unsere Öffnungszeiten:

Montag - Freitag 15.00 - 18.00 Uhr  
Samstag : 9.00 - 13.00 Uhr

### So finden Sie uns:

Werner Straße 47, 59368 Werne (Stockum), Tel. (02389) 533384

