

Gemeinde Hammersbach



Informationsbroschüre

SAUER WOLFF MARTIN

RECHTSANWALTSKANZLEI

„Ihr Problem ist unser Problem“



Michael Wolff



Hans-Joachim Sauer



Kerstin Martin



Peter Hartherz



Jochen Husslein



Peter Wolff

Sie suchen kompetente, anwaltliche Betreuung, die sich nicht damit zufrieden gibt, Rechtsnormen anzuwenden, sondern sich mit ihren persönlichen Bedürfnissen und der Situation auseinandersetzt? Die Rechtsanwaltskanzlei Sauer Wolff Martin erfüllt genau diese Ansprüche. 1989 wurde die erste Kanzlei in Hösbach gegründet. 1994 kam dann eine Zweite in Hammersbach bei Hanau dazu. Mittlerweile arbeiten sechs kompetente und zuverlässige Anwälte für die Kanzlei – alle auf ein bestimmtes Fachgebiet spezialisiert.

Michael Wolff

Fachanwalt für Arbeitsrecht

Hans-Joachim Sauer

Fachanwalt für Familienrecht

Kerstin Martin

Fachanwältin für Familienrecht

Peter Hartherz

Fachanwalt für Sozialrecht

Jochen Husslein

angehender Fachanwalt für Versicherungsrecht

Peter Wolff

Spezialgebiet Straf- und Verkehrsrecht

„Jeder von uns ist in seinem Gebiet der Beste. So bekommt jeder Mandant eine mandantenorientierte, kompetente Rechtsberatung, die Hand in Hand geht mit kreativer Problemlösung, Einsatzfreude, Engagement und dem notwendigen Kostenbewusstsein“, so Michael Wolff, „die Vorteile zeichnen sich klar ab: Bei uns ist überregionale Tätigkeit möglich und ganz wichtig ist eben die Spezialisierung, die durch die Mehrzahl der Anwälte erzielt werden kann.“ Ihre Anliegen werden persönlich und engagiert betreut. Hierzu gehören intensive Gesprächsführung, systematische Problemanalyse und klare Lösungen.



Die Kanzlei in Hösbach



Die Kanzlei in Hammersbach

Rechtsanwaltskanzlei Sauer Wolff Martin

Langenbergheimer Straße 11 – 13, 63546 Hammersbach,
Telefon 061 85/8 1990

Am Marktplatz 6, 63768 Hösbach, Telefon 060 21/5 96 80
info@sauerwolffmartin.de · www.sauerwolffmartin.de



Herzlich willkommen in Hammersbach! Wir informieren . . .

. . . über eine Gemeinde zwischen dem Ballungsraum Frankfurt Rhein-Main und dem Ronneburger Hügelland. Landschaftlich sehr reizvoll gelegen, bietet die aus den zwei Ortsteilen Langen-Bergheim und Marköbel mit Hirzbach und den Baiersröder Höfen bestehende Gemeinde Hammersbach eine vielfältige Palette an Sport-, Kultur- und Erholungsmöglichkeiten. Ein reges Vereinswesen und eine hervorragende Gastronomie runden das Angebot für Touristen wie Einwohner gleichermaßen ab.

IMPRESSUM

Herausgegeben in Zusammenarbeit mit der Trägerschaft. Änderungswünsche, Anregungen und Ergänzungen für die nächste Auflage dieser Broschüre nimmt die Verwaltung oder das zuständige Amt entgegen. Titel, Umschlaggestaltung sowie Art und Anordnung des Inhalts sind zugunsten des jeweiligen Inhabers dieser Rechte urheberrechtlich geschützt. Nachdruck und Übersetzungen sind – auch auszugsweise – nicht gestattet. Nachdruck oder Reproduktion, gleich welcher Art, ob Fotokopie, Mikrofilm, Datenerfassung, Datenträger oder Online nur mit schriftlicher Genehmigung des Verlages.

In unserem Verlag erscheinen Produkte zu den Themen:

- Bürgerinformationen
- Klinik- und Gesundheitsinformationen
- Senioren und Soziales
- Kinder und Schule
- Bildung und Ausbildung
- Bau und Handwerk
- Dokumentationen

Bilder: Gerhard Kurz, Hammersbach

Infos auch im Internet:

www.alles-deutschland.de
www.sen-info.de
www.klinikinfo.de
www.zukunftschancen.de

63546050/5. Auflage/2007



WEKA info verlag gmbh
Lechstraße 2
D-86415 Mering
Telefon +49 (0) 82 33/384-0
Telefax +49 (0) 82 33/384-1 03
info@weka-info.de
www.weka-info.de

Interview mit Bürgermeister Michael Göllner

Herr Bürgermeister! Was macht denn die Gemeinde Hammersbach so lebenswert?

Göllner: In erster Linie sind es die Menschen, die Hammersbach zu dem machen, was es ist. Bei uns ist die allseits beschworene aktive Bürgergesellschaft längst Wirklichkeit. Wir haben ein reichhaltiges Angebot im sozialen, sportlichen, kulturellen und kirchlichen Bereich. Dies wird in erster Linie getragen von vielen Menschen, die sich ehrenamtlich für ihre Gemeinde und die Mitmenschen einbringen. Als Bürgermeister versuche ich, gemeinsam mit den Gremien, die entsprechenden Rahmenbedingungen zu schaffen. Darüber hinaus profitieren wir natürlich auch von unserer Lage und der hervorragenden Infrastruktur. Mit dem neuen Autobahnanschluss sind wir ideal an den Ballungsraum angeschlossen und trotzdem sind wir eine Gemeinde mit ländlicher Struktur in herrlicher Umgebung.

Stichwort „Familienfreundliches Hammersbach“ – was genau verbirgt sich hinter diesem Begriff?

Göllner: Wir versuchen, hier ein Umfeld zu schaffen, in dem den Bedürfnissen aller

Generationen Rechnung getragen wird. Der Generation der Kinder – dem wichtigsten Kapital unserer Gesellschaft –, aber auch der Generation der Eltern und der Großeltern wollen wir die Bedingungen schaffen, die sie brauchen. Wir müssen dazu unsere eigenen Konzepte ständig überprüfen und an geänderte Lebensumstände anpassen. Schließlich ist es auch eine besondere Herausforderung, dies mit den immer enger werdenden finanziellen Spielräumen zu schaffen. Dazu gehört Ideenreichtum und Kreativität, aber auch der Mut, Prioritäten zu setzen und Entscheidungen zu treffen.

Welche zeitgemäßen Einrichtungen bietet Hammersbach den jüngeren und auch den älteren Einwohnern?

Göllner: Im Bereich der Kindertagesstätten ist die Vollversorgung mit einer Betreuungszeit von werktags 7 bis 18 Uhr eine Realität, von der Eltern in vielen anderen Kommunen nur träumen. Darüber hinaus versuchen wir, alle Wünsche nach einer Hortbetreuung abzudecken. Entweder in unseren Einrichtungen oder in Zusammenarbeit mit dem Förderverein der Astrid-



Lindgren-Schule. Kinder unter drei Jahren finden ihren Platz bei der Elterninitiative, die wir als Gemeinde natürlich auch unterstützen. Für die Kinder im Grundschulalter finden jährlich die Ferienspiele statt, die sich größter Beliebtheit erfreuen. Wir kooperieren mit der Musikschule Schaubach, der wir kostenlos Räume bereitstellen, sodass sie bei uns Kurse anbieten kann.



Darüber hinaus wird ein Großteil der Kinder- und Jugendarbeit von den Vereinen getragen. Problematisch sind derzeit die kommunalen Angebote für ältere Jugendliche. Durch die veränderten Lebensbedingungen der Jugendlichen stoßen hier die früheren Konzepte an ihre Grenzen. Eine zeitgemäße Jugendarbeit muss sich den heutigen Anforderungen stellen. Die Seniorenarbeit hat ihre größte Stütze in unserem Seniorenbeirat. Wir bieten – neben monatlichen Ausflugsfahrten – in unserem Seniorentreff ein reichhaltiges Programm von Englisch- und Computerkursen über einen Literaturkreis – übrigens nicht nur für ältere Mitbürger – bis hin zu den „Babbelnachmittagen“.

Das Kulturleben in Hammersbach ist ja besonders vielfältig. Warum ist das so und welches sind die größten Ereignisse, die dieses Jahr auf dem Programm stehen?

Göllner: Für eine Gemeinde unserer Größenordnung bieten wir in der Tat ein außergewöhnlich vielfältiges kulturelles Programm. Die größten Ereignisse sind für mich die

jährlich stattfindenden Kunstausstellungen im Historischen Rathaus und im Kuppelsaal der Grundschule. Aber auch die Konzerte, vor allem der einheimischen Sänger und Musiker und des Vereins für Kultur und Heimatgeschichte oder der Kirchen, machen mich stolz. Erfreulich finde ich auch alle Aktivitäten, die sich unserem historischen Erbe, insbesondere dem Weltkulturerbe Limes, widmen. Man sollte auch nicht die vielen Veranstaltungen der geselligen Alltagskultur unerwähnt lassen, unter denen die jährliche Faschingssitzung besonders herausragt. Unsere Devise muss es sein, ein breites Kulturangebot zu bezahlbaren Preisen vor Ort zu schaffen. Wer uns zwingt, viel Geld für einige wenige „Leuchttürme“ in Frankfurt zu zahlen, macht unweigerlich die Kultur in der Gemeinde kaputt.

Ein kurzer Blick auf die Hammersbacher Wirtschaft und den Tourismus – was macht den Standort Hammersbach für die Unternehmen so interessant? Und welche touristischen Sehenswürdigkeiten würden Sie empfehlen?

Göllner: Unsere Vorteile als Wirtschaftsstandort sind die hervorragende Infrastruktur und das sehr hohe Bildungsniveau der Menschen in Hammersbach. Touristische Highlights sind die Regionalparkroute „Hohe Straße“ und das Weltkulturerbe Limes. Im Ortsteil Marköbel spiegeln sich 2000 Jahre Siedlungsgeschichte auch heute noch wider. Wir sind gerade dabei, diese Potenziale zu entwickeln.

Abschließend: Was wünschen Sie sich privat als auch beruflich für die Zukunft?

Göllner: Beruflich wünsche ich mir, dass sich die Finanzen der Gemeinden wieder soweit erholen, dass auch zukünftig die Möglichkeit bleibt, unsere Gemeinde zu gestalten und Akzente zu setzen. Hier zeichnet sich derzeit ab, dass die Talsohle endlich überwunden ist. Außerdem wünsche ich, dass Politik, Verwaltung und Bürger auch zukünftig alle an einem Strang ziehen, um so unsere Gemeinde weiter gemeinsam nach vorne zu bringen. Privat wünsche ich mir vor allem, dass meine Frau und meine beiden Töchter gesund bleiben und ich genug Zeit für sie aufbringen kann.



Impressum	1	Kinder- und Jugendeinrichtungen	25
Vorwort	2	Schulen	25
Geschichte Hammersbachs	5	Senioren	26
Branchenverzeichnis	8, 10	Sonstiges	27
Zahlen, Daten und Fakten	9	Kirchen und kirchliche Einrichtungen	27
Gemeindeverwaltung	9	Vereine und Verbände	29
Was erledige ich wo?	14	Versorgung	31
Gemeindevertretung	21	Notruftafel	32
Ärztetafel	23	Feuerwehren	32
Soziale Dienste	23		

www.hammersbach.de

Elektrobau Mario Ruffieux **emr**

Die ganze Welt des Stroms aus einer Hand!

- **Elektroinstallationen**
- **Planungen**
- **Sanierungen**
- **Telekommunikationsanlagen**
- **EDV-Netzwerktechnik (Planung und Ausführung)**
- **Hausgeräte (Verkauf und Reparatur), alle Fabrikate**
- **Antennenanlagen (Satellit und Kabel)**
- **Alarmanlagen und Videoüberwachung**
- **Leuchten und Lichtsysteme (Planung und Montage)**
- **Industrieanlagen (Planung, Wartung und Reparatur)**

24-Stunden-Notdienst für alle angebotenen Leistungen



Eingetragener Meisterbetrieb

*Hainstraße 2
63546 Hammersbach
Telefon 06185/1776
Telefax 06185/1799
Funktel. 0171/6040171
Internet: emr-elektro.de*



Hammersbach entstand 1970 im Rahmen der hessischen Gebietsreform durch den Zusammenschluss der Dörfer **Marköbel** mit Hirzbach und der Staatsdomäne Baiersröderhof aus dem Altkreis Hanau und **Langen-Bergheim** (bis 1820 Bergheim) aus dem Altkreis Büdingen.

Pate für den neuen Namen ist der in der Gemarkung Langen-Bergheim entspringende Hammersbach, der in Marköbel in den Krebsbach mündet.

Archäologische Funde

Archäologische Funde im Gemeindegebiet von der Jungsteinzeit über die Hallstattzeit bis zur keltischen La-Tène-Zeit (5000 bis 50 Jahre v. Chr.) weisen auf eine frühe Besiedelung. Der Fundort des keltischen Fürstengrabes auf dem Glauberg liegt nur zehn Kilometer nördlich der Gemeinde.

Die „Hohe Straße“

Die „Hohe Straße“, eine wohl jahrtausendealte Fernverbindung aus dem Rhein-Main-Gebiet nach Thüringen und Sachsen, verläuft durch Marköbel und zieht östlich von Langen-Bergheim als Reffenstraße und später als Antsvia durch den Vogelsberg weiter. Bereits die Römer nutzten die Straße für den Transport der jenseits des Limes in Büdingen gebrochenen Sandsteine für den Bau des Kastells. Um das Jahr 900 sollen Händler aus Kiew auf dieser Straße nach Frankfurt gereist sein. Die „Hohe Straße“ diente als Händler- und Truppenstraße bis zum Ausbau der Kinzigalstraße Mitte des 18. Jahrhunderts. Ein Chronist des 19. Jahrhunderts schreibt wehmütig: „In den vierziger Jahren unseres Jahrhunderts gaben noch die großen verlassenen Wirtschaftshäuser in Marköbel Zeugnis von dem früher lebhaften Verkehr.“ Ein ausgeprägter Hohlweg in Marköbel ist noch heute Zeuge der historischen Straßenverbindung.

Römerkastell

Bei der Eroberung der Wetterau 80 bis 100 n. Chr. sperrten die Römer die „Hohe Straße“ am Krebsbachübergang durch den Limes und bauten in Marköbel ein Kastell von der Größe der Saalburg. Der Kastellgrundriss ist im heutigen Straßenverlauf (Haupt- und Nordstraße) deutlich zu erkennen. Die letzten Grabungen 1983 haben Mauer und Graben im Westteil noch einmal bestätigt.

Der Limes

Der Wall des Limes ist im Langen-Bergheimer Unterwald noch gut zu sehen. Eine jahrhundertealte Eiche, genannt **Drusus-Eiche**, hält die Erinnerung an die Römerzeit wach. In der Feldflur erinnert der **Limesstein** an den früheren Verlauf der römischen Grenzsicherung, dessen Reste in Richtung Mühlberg dort bei der Flurbereinigung 1910 beseitigt wurden.

Die ersten Urkunden

Urkundliche Ersterwähnungen sind rein zufällig in Besitznachweisen oder Verkäufen zu finden. Sie sagen nichts über das wahre Alter der Siedlungen aus. So dürfte Langen-Bergheim im Rahmen der fränkischen Landnahme bereits im 7. Jahrhundert von Marköbel aus gegründet worden sein.

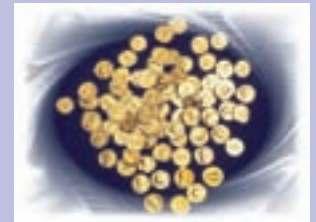
Urkundlich werden erstmals erwähnt:

Marköbel als „**cavilla**“ im Jahr 839,
Langen-Bergheim als „**bercheim**“ 1057,
Hirzbach als „**hirzbach**“ 1128 und
Baiersröderhof als „**allodium rode**“ 1139

Urkunden und Siedlungsgeschichte lassen erkennen, dass die beiden Dörfer bis zum 13. Jahrhundert eng verbunden waren. Nach dem Aussterben der „Münzenberger Herrschaft“ 1255 kam Marköbel in den Besitz der späteren Grafen von Hanau. Langen-Bergheim



Untertor in Marköbel



Archäologische Funde



Die „Hohe Straße“



Der Limes



Sonnenuhr in Marköbel



Historisches Rathaus



Trauzimmer

ging in die Herrschaft Isenburg-Büdingen ein. Für die Jahrhunderte danach bestand zwischen beiden Dörfern eine durch die unterschiedlichen Territorialherren geschaffene Grenze. Bereits 1442 konnte ein Streit um die Zahlung von Wegegeld durch Bergheimer Bürger nur von den Grafen Isenburg und Hanau geklärt werden.

Marktrecht

Es ist anzunehmen, dass bereits in römischer Zeit in Marköbel eine Händlersiedlung am Limesdurchlass (Tor) im Zuge der „Hohen Straße“ bestand und regelmäßig Warenaustausch (Märkte) stattfand. Die Bedeutung des Marköbeler Marktes erschließt sich aus späteren Urkunden. Der Markt bestand bis 1220 in Marköbel und wurde dann von Kaiser Friedrich II. nach Gelnhäusen verlegt. Dort hieß er noch im 14. Jahrhundert „Köbeler Mess“. Der Markt in Marköbel war zugleich Zinstermin in der südlichen Wetterau.

Eigene Blutgerichtsbarkeit

Parallel zur Bedeutung des mittelalterlichen Marktes war der Ort zugleich Sitz eines gerichtlichen Oberhofs mit eigener Blutgerichtsbarkeit. Das Schwert im Marköbeler Wappen erinnert an diese Zeit, aus der zwei Todesurteile überliefert sind.

Langen-Bergheim musste seine Funktion als Gericht 1489 an Eckartshausen abtreten.

Mit Mauer befestigt

1368 erhielt Marköbel durch kaiserliches Privileg Stadtrecht. Die Anlage von Wall, Graben und Mauer durch

die Ortsbürger dürfte wohl spätestens zu dieser Zeit erfolgt sein. Marköbel war – im Gegensatz zu allen anderen Hanauer Dörfern – von Hand-, Spann- und Frondiensten für die Hanauer Befestigungen befreit, weil die Bürger ihre eigene Stadtbefestigung zu unterhalten hatten. Als ihnen die Hanauer Grafen die alten Rechte nehmen wollten, klagte Marköbel vor dem Reichskammergericht und gewann diesen Prozess nach rund hundertjährigem Streit, der durch den Dreißigjährigen Krieg unterbrochen wurde.

Oberturm, Untertor sowie längere Abschnitte der Mauer sind bis heute erhalten.

Dreißigjähriger Krieg

Im Dreißigjährigen Krieg wurden Marköbel, Hirzbach und der Baiersröderhof 1634/35 fast vollständig vernichtet. Die bei Nördlingen geschlagenen protestantischen Truppen brannten auf ihrem Rückzug den aus mehr als zweihundert Häusern und Scheunen bestehenden Ort Marköbel bis auf die Kirche, eine Mühle und drei Häuser nieder.

Langen-Bergheim kam etwas glimpflicher davon, doch auch hier mordeten und wüteten die Landsknechte und es starben viele Einwohner an Hunger und Seuchen.

Historisches Rathaus

Auf dem Platz des abgebrannten alten „Spilhus“ in Marköbel wurde das heutige Historische Rathaus 1686/87 neu aufgebaut. Das Rathaus war zugleich Gerichtssitz. Der Spruch auf dem großen Querbalken über dem Eingang mahnt die Schöffen:



„Richter richte recht, denn Gott ist Richter, und du bist Knecht! Wirst du richten mich, so wird Gott richten dich.“

Die Kirchen

Die Marköbeler Kirche von 1741 geht auf sehr alte Vorgängerbauten zurück. Die Errichtung über dem alten Kastellbad deutet auf eine erste Kirche bereits in der Zeit der Christianisierung hin. Die Marköbeler Pfarrer übten für ihren Pfarrbezirk im Mittelalter die Sendgerichtsbarkeit aus, die mit nur wenigen Ausnahmen dem Mainzer Bischof zustand. Das spätere Dekanat Roßdorf hatte seinen ursprünglichen Sitz ebenfalls in Marköbel. In Langen-Bergheim wurde die Kirche in Nachfolge einer kleineren Kapelle gebaut und 1752 als Filial der Pfarrkirche Eckartshausen eingeweiht.

Die kirchlichen Bindungen haben sich bis heute erhalten.

Marköbel gehört zu Hessen-Kassel und Langen-Bergheim zu Hessen-Nassau.

Weinanbau

Der Mühlberg zwischen den beiden Ortsteilen wird heute noch die „Wingerde“ genannt. Weinbau, wahrscheinlich von den Römern eingeführt, ist schon im Mittelalter bekundet. Noch 1830 wurden in Marköbel Weinberge neu angepflanzt. Mit 45 Morgen hatte Marköbel das zweitgrößte Anbaugelände im Kreis Hanau. Erst Ende des 19. Jahrhunderts wurde der Weinanbau wegen Mehltau- und Reblausbefall ganz aufgegeben. Die ehemaligen Weinanbauflächen

konnten zudem landwirtschaftlich besser genutzt werden. Der Geschmack des heimischen Weines wird als „Drei-Männer-Wein“ überliefert: Einer muss trinken, einer den Trinkenden festhalten und ein Dritter den Wein einflößen.

„Hessische“ Gemeinden

Mit dem Aussterben der Grafen von Hanau fiel Marköbel wie die gesamte Grafschaft Hanau 1736 an das Kurfürstentum **Hessen-Kassel** und 1866 an **Preußen**.

Bis zur Auflösung des Fürstentums Isenburg blieb Langen-Bergheim bei Büdingen und später Meerholz und kam nach dem Wiener Kongress 1816 an das Großherzogtum **Hessen-Darmstadt**. Aus diesem Anlass wurde die 500 Jahre alte Grenze zwischen den beiden Orten noch einmal mit 130 Grenzsteinen markiert, die noch heute im Wald nicht zu übersehen sind. Der Baiersröderhof gehörte bis zur Säkularisierung 1803 zum Kloster Ilbenstadt und ist seitdem Staatsdomäne; er wird vereinzelt heute noch „**Pfaffenhof**“ genannt.

Dörfliche Prägung

Bis in die Mitte des 20. Jahrhunderts wurde das Leben in beiden Dörfern durch die Landwirtschaft bestimmt. Heute arbeiten die meisten Arbeitnehmer in Hanau und Frankfurt. Durch die Nachkriegsereignisse (Flüchtlinge und Vertriebene) und die Wirtschaftsentwicklung im Ballungsraum Rhein-Main (Zuzug) hat sich die Bevölkerungszahl mehr als verdoppelt. Sie liegt in der heutigen Gemeinde Hammersbach bei etwa 5000 Einwohnern. Die dörfliche Prägung ist dabei nicht verloren gegangen.



Langen-Bergheim



Baiersröderhof



Hirzbacher Kapelle



Liebe Leserinnen und Leser! Hier finden Sie eine wertvolle Einkaufshilfe, einen Querschnitt leistungsfähiger Betriebe aus Handel, Gewerbe und Industrie, alphabetisch geordnet. Alle diese Betriebe haben die kostenlose Verteilung Ihrer Broschüre ermöglicht.

	Seite		Seite	Seite	
Abwasserhebe- und Pumptechnik	28	Baudekoration	10	Elektroinstallationen	12
Ambulante Hauskrankenpflege und mobile Reha	22	Bistro	24	Energieversorgung	31
Anwaltskanzlei	U 2	CDU Hammersbach	19	Entsorgungsbetriebe	19
Apotheke	22	Dachdeckerfachbetrieb	24	Fenster, Türen, Bauelemente	24
Armaturen und Messgeräte	20	Dachdeckermeisterbetrieb	24	Friseur	16
Autobahnraststätte	24	Dart, Billard	24	Gaststätte	24
Bäckerei	16	Elektroanlagenbau	20	Geschenke und Dekorationen	12
Bauausführungen	20	Elektrobau	4	U = Umschlagsseite	
				Fortsetzung Seite 10	

www.weka-info.de

T. VIEL IMMOBILIEN

INTERNET: WWW.VIEL-IMMOBILIEN.DE

TEL. (06185) 559 · E-MAIL: TVIEL.IMMOBILIEN@WEB.DE

Neubaugebiet „Am Lachbach“ Hammersbach

**TOP NEUE UND GEBRAUCHTE OBJEKTE,
BILDER UND TEXTE IM INTERNET
(GROSSRAUM FRANKFURT).
UNVERBINDLICHE BERATUNG BEI IHREM
VERKAUF UND IHRER IMMOBILIENSUCHE,
ZUM BEISPIEL MEHR ALS 30 OBJEKTE IN
HAMMERSBACH.**

Individuelle Beratung jederzeit kostenfrei und unverbindlich.
Wir freuen uns auf Ihren Besuch. Eine Info schadet nur dem, der sie nicht hat!

Doppelhaushälften – Einfamilienhäuser – Individuelle Planung möglich

MEHR ALS 20 JAHRE ERFAHRUNG!

**IHR FAIRER
IMMOBILIEN-
PARTNER AM ORT**

Reisebüro KOMET

Flugreisen • Busreisen • Kreuzfahrten • Städtereisen
Last Minute • Musicals und vieles mehr...

Reisebüro Komet

Hanauer Straße 40 · 63546 Hammersbach-Langenbergheim
Telefon 061 85/7002 · Telefax 061 85/7003 · www.komet-reisen.de



Sozialdemokratische Partei Deutschlands
Ortsverein Hammersbach

bürgernah

kompetent

engagiert

Hammersbacher Sozialdemokraten

Seit vielen Jahren erfolgreich in der Verantwortung für unsere Gemeinde



Postleitzahl: 63 546
Telefonvorwahl: 0 61 85
Hammersbach liegt im Land Hessen, gehört zum Regierungsbezirk Darmstadt und zum Main-Kinzig-Kreis.

Einwohnerzahl: 4765
(Stand: 30. 6. 2006)

Größe der Gemarkung: 2016 ha
Waldfläche: 525 ha (26,08%)
Landschaftsschutzgebiet
„Auenverbund Kinzig“: 167 ha (8,03%)
Naturschutzgebiet: 11,7 ha (0,6%)
Geschützte
Landschaftsbestandteile: 48 ha (2,4%)
Feldholzinsel usw.: ca. 8 ha (0,4%)
Siedlung, Verkehr usw.: 200 ha (9,94%)
Flächen, die vorrangig der
Landwirtschaft dienen: ca. 1050 ha



Brunnen Schäfergasse – Langen-Bergheim

Verkehrsverbindungen:

Autobahnanschluss an die A 45. Busverbindungen nach Hanau, Büdingen und Erlensee.

Schulen:

Grundschule bis 4. Schuljahr in Hammersbach, weiterführende Schulen in Erlensee, Büdingen, Bruchköbel und Hanau.

Polizei:

Hammersbach hat keine eigene Polizeistation. Wenn Sie polizeiliche Hilfe benötigen oder eine Anzeige erstatten wollen, dann ist die Polizeistation in Hanau, Cranachstraße 1, Telefon 06181/90100, zuständig.

Entfernungen:

Hanau 16 km, Frankfurt/Main 30 km,
Büdingen 14 km, Gelnhausen 20 km,
Altstadt 8 km.

Gemeindeverwaltung

Anschrift:

Köbler Weg 44, 63546 Hammersbach

Telefon:

0 61 85 / 1800-00

(zentrale Rufnummer, Ihre gewünschten Ansprechpartner erreichen Sie direkt über die auf den folgenden Seiten angegebenen Durchwahlnummern)

Telefax: 0 61 85 / 1800-44

E-Mail: Zentrale@Hammersbach.de

Internet-Adresse: www.Hammersbach.de

Sprechzeiten der Verwaltung:

Montag, Mittwoch und Freitag 9.00–12.00 Uhr
Dienstag 7.00–12.00 Uhr
Donnerstag 15.00–18.00 Uhr
und nach Vereinbarung

Sprechzeiten des Bürgerbüros:

Montag 8.00–12.30 Uhr und 14.00–16.00 Uhr
Dienstag 7.00–12.30 Uhr und 14.00–16.00 Uhr
Mittwoch 8.00–12.30 Uhr und 14.00–16.00 Uhr
Donnerstag 8.00–12.30 Uhr und 14.00–18.00 Uhr
Freitag 8.00–12.30 Uhr

Gemeindebauhof:

An der Schafwiese, 63546 Hammersbach
Mittwoch 16.00–17.00 Uhr, Samstag 9.00–11.00 Uhr
Weitere Infos finden Sie auf Ihrem Abfallkalender.

Sprechzeiten:

Bürgermeister Donnerstag 15.00–18.00 Uhr
und nach Vereinbarung
Ortsgericht Donnerstag 17.00–18.00 Uhr
Revierförster (Telefon 0 61 87 / 99 13 24)
1. und 3. Donnerstag im Monat
16.30–17.30 Uhr (Oktober bis März)



Liebe Leserinnen und Leser! Hier finden Sie eine wertvolle Einkaufshilfe, einen Querschnitt leistungsfähiger Betriebe aus Handel, Gewerbe und Industrie, alphabetisch geordnet. Alle diese Betriebe haben die kostenlose Verteilung Ihrer Broschüre ermöglicht.

Fortsetzung von Seite 8	Seite		Seite	Seite	
Glas- und Gebäudereinigung	U 4	Malerfachbetrieb	12, 20	SPD Hammersbach	8
Goldschmiede	20	Milcheis	16	Sportstudio	U 3
Haustechnik	16	Müllabfuhr	19	Steinmetzbetrieb	32
Heizungsbau	24	Pietät	32	Steuerberater	28
Immobilien	8	Pizza und Kebab	24	Technische Gase	16
Kartendruck	32	Praxis für Physiotherapie	22	Ton- und Lichtenanlagen-Verleih, Verkauf u. Montage	28
Kfz-Sachverständiger	28	Reisebüro	8	Versorgungsunternehmen	31
Kreiswerke Hanau	31	Sachverständigenbüro	28	Zahnarztpraxis	22
Lebensmittel- und Getränkemarkt	16	Sanitär- und Heizungsbau	12		
Maler- und Tapezierarbeiten	24	Schneiderei	24		

U = Umschlagseite

*Familienbetrieb
mit Tradition*

Seit 1919

Schmidt und Sohn

BAUDEKORATION GmbH

Alles aus einer Hand · Kompetent · Preiswert

- Verputz-, Stuck, Maler- und Tapezierarbeiten
- Akustik- und Trockenbauarbeiten
- Wärmedämm-Verbundsysteme
- Exklusive Oberflächen-gestaltung mit Mal- und Spachteltechniken
- Innungsfachbetrieb
- Objektberatung und -betreuung
- Gerüstbau
- Fassaden-sanierung
- Innenausbau
- Estriche
- Fliesen

Möhnestraße 23 · 63452 Hanau

☎ 061 81 / 91 86-0 · Telefax 061 81 / 91 86-18

www.schmidt-baudekoration.de



Wir sind für Sie da: das Bürgerbüro

Offener, bürgerfreundlicher Service wird im Rathaus der Gemeinde Hammersbach mit über 30 Stunden Öffnungszeiten sehr groß geschrieben.

Das Bürgerbüro mit seinem behindertengerechten Eingang ist der Ort, an dem die Bürger den Großteil ihrer Anliegen an einer einzigen Anlaufstelle erledigen können.

Die Bearbeitung der einzelnen Angelegenheiten wurde schwerpunktmäßig auf drei Mitarbeiter(innen) aufgeteilt, wobei jedoch alle in den anderen Bereichen weiterhelfen werden.

Frau Irene Semsch (Telefon 1800-40) ist Ansprechpartnerin bei Fragen zur Lohnsteuerkarte und in sozialen Angelegenheiten.

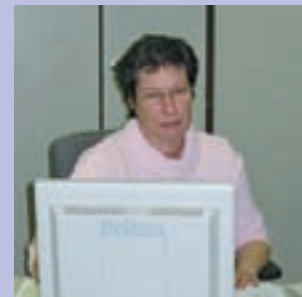
Frau Mira Heutzenröder (Telefon 1800-26) hilft bei der Beantragung von Straßensperrungen, Plakatierungsgenehmigungen und der Erteilung von Schankerlaubnissen.

Herr Peter Heinz (Telefon 1800-10) berät in Fragen zum Standesamt, der Friedhofsverwaltung sowie des Ordnungsrechts.

Weiterhin bietet Ihnen das Bürgerbüro folgenden Service:

- An-, Ab- und Ummeldungen des Wohnsitzes
- Beantragung von Ausweisdokumenten, Fischereischeinen, Führungszeugnissen sowie Auszüge aus dem Gewerbezentralregister
- Umtausch EU-Führerscheine
- Ausstellung von Meldebescheinigungen
- Verkauf von Müll- und Windsäcken sowie Papiersäcken für Gartenabfälle
- Verkauf von Essensmarken für die Kindereinrichtungen
- Vergabe der Sperrmülltermine
- Vergabe der Rentenberatungstermine
- Verkauf von Chroniken, diversen Souvenirs, Rad- und Wanderkarten, Fahrplänen sowie Gutscheinen des Vereinsrings Hammersbach
- Untersuchungsberechtigungsscheine für Auszubildende unter 18 Jahren
- Ausgabe von Formularen und Vordrucken
- Hundean- und -abmeldungen

Weiterhin liegen im Bürgerbüro Formulare des Finanzamtes, Infobroschüren von Veranstaltungen aus Nachbargemeinden sowie des Main-Kinzig-Kreises aus.



Irene Semsch



Mira Heutzenröder



Peter Heinz



Wohnlichkeit – Behaglichkeit im und ums Haus

Gudrun's Geschenke & Dekoration



Hanauer Straße 26
63546 Hammersbach

Telefon 01 78 / 298 91 90
oder 061 85 / 22 22

Öffnungszeiten:

Mo. und Mi. 15 – 18 Uhr, Fr. und Sa. 9 – 13 Uhr
und jederzeit nach telefonischer Vereinbarung

WERNER FRIEDRICH

MALERMEISTER

Am Münchgarten 3 · 63546 Hammersbach
Telefon und Telefax 061 85/8907 79 · Mobiltelefon 01 70/8630690
E-Mail: werner.friedrich@gmx.net

Erfahrung mit
Hightech-Wissen
ergänzen
bedeutet nicht
nur Generationen
verbinden, sondern
perfekte Ergebnisse
zu erzielen.



ELEKTRO KÖHLER & SERVICE

Langstr. 12, 63549 Ronneburg
Telefon 06184 / 9275 - 0

SPENGLEREI

Heizung

SANITÄR



BECKER

Sanitär- und Heizungsbau GmbH

Ihr Fachmann für „Bad & Heizung“

- Moderne Heiztechnik
- Solartechnik
- Brennwerttechnik
- Planung u. Beratung
- Badsanierung
- Wasserbehandlung

Hüttengesäßer Straße 8 · 63546 Hammersbach · Tel. 06185/932 · Fax 7049



Amt	Name	E-Mail-Adresse	Durchwahl	Telefax
Bürgermeister	Michael Göllner	M.Goellner@Hammersbach.de	1800-21	1800-621
Bürgermeister – Vorzimmer	Marita Witting	M.Witting@Hammersbach.de	1800-21	1800-621
Sitzungsbüro	Marita Witting	M.Witting@Hammersbach.de	1800-21	1800-621
Bauamt	Thomas Spachovsky Manuela Böhme	T.Spachovsky@Hammersbach.de M.Boehme@Hammersbach.de	1800-12 1800-13	1800-612 1800-613
Bauhof	Thomas Spachovsky	T.Spachovsky@Hammersbach.de	1800-12	1800-612
Einwohnermeldeamt	Mira Heutzenröder Irene Semsch Peter Heinz	M.Heutzenroeder@Hammersbach.de I.Semsch@Hammersbach.de P.Heinz@Hammersbach.de	1800-26 1800-40 1800-10	1800-626 1800-640 1800-610
Finanzverwaltung	Sabine Lach	S.Lach@Hammersbach.de	1800-24	1800-624
Gewerbean-, -ab- und -ummeldungen	Petra Danguillier Christa Zinke	P.Danguillier@Hammersbach.de C.Zinke@Hammersbach.de	1800-23 1800-23	1800-623 1800-623
Hauptamt	Sabine Lach	S.Lach@Hammersbach.de	1800-24	1800-624
Kasse / EDV	Ullrich Müller Sigrid Leichner	U.Mueller@Hammersbach.de S.Leichner@Hammersbach.de	1800-15 1800-16	1800-615 1800-616
Kultur-, Vereinswesen, Ehrenamtsagentur	Marita Witting	M.Witting@Hammersbach.de	1800-21	1800-621
Liegenschaften und Feuerwehrangelegenheiten	Heike Heinze	H.Heinze@Hammersbach.de	1800-14	1800-614
Personal, Soziales	Manfred Papenkort	M.Papenkort@Hammersbach.de	1800-50	1800-650
Seniorenarbeit	Marita Witting	M.Witting@Hammersbach.de	1800-21	1800-621
Sozialamt	Irene Semsch	I.Semsch@Hammersbach.de	1800-40	1800-640
Standesamt / Friedhofsverwaltung	Peter Heinz Mira Heutzenröder	P.Heinz@Hammersbach.de M.Heutzenroeder@Hammersbach.de	1800-10 1800-26	1800-610 1800-626
Steueramt	Petra Danguillier Christa Zinke	P.Danguillier@Hammersbach.de C.Zinke@Hammersbach.de	1800-23 1800-23	1800-623 1800-623
Zentrale		Zentrale@Hammersbach.de	1800-0	1800-44



Bettina Köth (44), Hausfrau:

Die Welt ist hier noch in Ordnung, wir haben jetzt eine gute Autobahn-Anbindung. Das Leben hier ist lebenswert und die Natur schön.



Melanie Jakubek (20), Hausfrau:

Hier gefällt mir besonders der schöne Kindergarten für meine Tochter, wir sind erst hierher gezogen, mehr kann ich noch nicht sagen.



**Herr Kittel-Gerritzen (32),
Großhandelskaufmann:**

Unser Hammersbach ist zentral gelegen, ländlich und mit gutem Autobahn-Anschluss.

Bezeichnung	Welches Amt	Anschrift	Telefon (Vorwahl: 0 61 85)
A			
Abbruch von Gebäuden, Abwasserbes.	Bauamt	Rathaus	18 00-12
Adoptionen	Main-Kinzig-Kreis	Gelnhausen	0 60 51 / 85-0
An-, Ab- und Ummeldungen	Bürgerbüro	Rathaus	18 00-0
Aufgebot	Bürgerbüro	Rathaus	18 00-10
Ausbildungsförderung	Arbeitsamt Hanau	Am Hauptbahnhof 1	0 61 81 / 6 72-0
Ausländerangelegenheiten	Main-Kinzig-Kreis	Gelnhausen	0 60 51 / 85-0
B			
Baugenehmigungen	Bauamt	Rathaus	18 00-12
Bauhof	Bauamt	Rathaus	18 00-12
Beglaubigungen	Bürgerbüro	Rathaus	18 00-0
Bestattungswesen	Bürgerbüro	Rathaus	18 00-10
E			
Eheschließung, Ehefähigkeitszeugnis	Standesamt	Rathaus	18 00-10
Einbürgerungen	Landratsamt	Barbarossastraße	0 60 51 / 8 50
Entwässerung	Bauamt	Rathaus	18 00-12
Erziehungshilfen	Main-Kinzig-Kreis	Gelnhausen	0 60 51 / 85-0
F			
Fahrausweise für Schüler	Main-Kinzig-Kreis	Hanau	0 61 81 / 29 20
Ferienspiele (Anmeldung)	Gemeindekasse	Rathaus	18 00-15
Ferienspiele (Programm)	Jugendpflege	Rathaus	18 00-50
Fischereischeine	Bürgerbüro	Rathaus	18 00-0
Förster	Revierförster		0 61 87 / 99 13 24
Führungszeugnisse	Bürgerbüro	Rathaus	18 00-0
Fundbüro	Gemeindekasse	Rathaus	18 00-15
G			
Gemeindegremien	Sitzungsbüro	Rathaus	18 00-21
Gewerbean-, -ab- und -ummeldungen	Steueramt	Rathaus	18 00-23
Grundstücksverwaltung	Liegenschaftswesen	Rathaus	18 00-14

Was erledige ich wo?



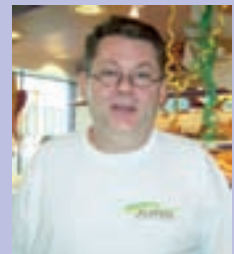
Bezeichnung	Welches Amt	Anschrift	Telefon (Vorwahl: 0 61 85)
H			
Haushaltsbescheinigungen	Bürgerbüro	Rathaus	18 00-10, -26, -40
Heizkostenbeihilfen	Bürgerbüro	Rathaus	18 00-10, -26, -40
Holzlesescheine	Revierförsterei		0 61 87 / 99 13 24
J			
Jubiläen	Sekretariat	Rathaus	18 00-21
Jugendhilfe	Main-Kinzig-Kreis	Gelnhausen	0 60 51 / 8 50
Jugendschutz	Main-Kinzig-Kreis	Gelnhausen	0 60 51 / 8 50
Jugendtreff „Jumix“	Jugendpflege		8 02 64
K			
Kasse	Gemeindekasse	Rathaus	18 00-15, -16
Kinderausweise	Bürgerbüro	Rathaus	18 00-10, -26, -40
Kindergarten	Kindergarten	Köbler Weg 56	89 33 18
Kindertagesstätte	Kindertagesstätte	Am Rathaus 12	89 33 19
Kfz-Zulassung	Landratsamt Hanau	Dörnigheimer Straße 1	0 61 81 / 29 20
Krankentransporte	DRK Hanau	Feuerbachstraße 47	0 61 81/ 1 06-0
Kläranlage	Abwasserverband Oberes Krebsbachtal		89 91 00
L			
Lebensbescheinigungen	Bürgerbüro	Rathaus	18 00-10, -26, -40
Lebensmittelüberwachung	Staatliches Amt	Altenhaßlauer Straße 21, 63571 Gelnhausen	0 60 51 / 9 73 70
Lohnsteuerkarten	Bürgerbüro	Rathaus	18 00-10, -26, -40
M			
Müllabfuhr	Steueramt	Rathaus	18 00-23
N			
Namensänderungen	Bürgerbüro	Rathaus	18 00-10
O			
Obdachlose	Ordnungsamt	Rathaus	18 00-10
Ortsgericht	Rathaus	Horst Heidenreich	0 61 85 / 22 84



Nadine Geßner (18), Auszubildende Verw.:
Ich bin hier aufgewachsen und absolviere derzeit eine Ausbildung bei der Gemeindeverwaltung. Ich bin gern hier in Hammersbach, hier liegt alles schön zentral.



Ullrich Müller (46), Kassenverwalter:
Ich bin gebürtiger Hammersbacher, hier leben meine Eltern, hier habe ich meinen Arbeitsplatz, wir haben eine gute Infrastruktur bei ländlicher Stadtnähe.



Rudi Bär (52), Bäckermeister:
Unsere Familie lebt seit Generationen in Hammersbach, hier auf dem Lande fühlen wir uns wohl und sind trotzdem in Stadtnähe.

Partner Ihres Vertrauens

HSL
Happel
Haustechnik



Volkmar Happel – Sanitär- und Heizungsbaumeister
Borngasse 1, 63546 Hammersbach

Service- und Notdienstnummer rund um die Uhr: 0163/4664191

- Sanitär- und Heizungsbau
- Wartungs- und Notdienst
- Hausmeisterdienste
- Service rund ums Haus

Jobst-Gase

Inh. Julius Jobst

Lieferprogramm:

- Technische Gase
- Medizinische Gase
- Schweißschutzgase
- Ballongase
- Zustellservice



Langenbergheimer Str. 3
63546 Hammersbach
Telefon 06185/1253
Telefax 06185/80146
Mobiltel. 0171/7825480

Friseur

Cre-HAAR-tiv

Petra Henning

Unter den Weingärten 8
63546 Hammersbach
Telefon 06185 / 8996 54

Geöffnet von
Montag bis Samstag



Lebensmittel frisch vom Land

Jeden Tag ein bisschen besser.

REWE

Am Bahnhof · 63546 Hammersbach
Telefon 06185/81060

Die neuen köstlichen Eissorten für Sie sind da!

Milcheis,
liebevoll hergestellt
mit Milch aus unserem
eigenen Betrieb
und frischen Zutaten
aus der Region!



Hammersbach, Hirzbach 38
Telefon 06185/1242

Milcheis Marx

Wir führen weiterhin folgende Eissorten:
Joghurt-Sahne-Kirsch Vanille Banane
Rafaello (Bokos) Schoko Stracciatella
Erdbeersorbet Nuss

Auch in der kalten Jahreszeit bekommen Sie bei uns leckeres Eis!

Bäckerei BÄR

Ihr Bäcker aus Hammersbach
bei uns kriegen Sie's gebacken *täglich frisch!*

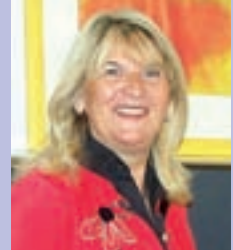
im Ortsteil Marköbel: Hauptstrasse 43, Fon 06185-676, Fax: 06185-80665
im Ortsteil Langenbergheim: im REWE-Markt, am Bahnhof, Fax+Fon: 06185-2938

www.baecerei-baer.net

Was erledige ich wo?

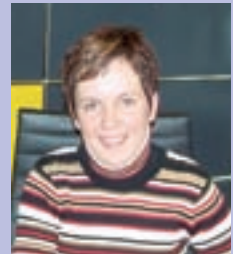


Bezeichnung	Welches Amt	Anschrift	Telefon (Vorwahl: 0 61 85)
P			
Pachtwesen	Liegenschaftswesen	Rathaus	18 00-14
Passangelegenheiten, Personalausw.	Bürgerbüro	Rathaus	18 00-10, -26, -40
Personenstandswesen	Bürgerbüro	Rathaus	18 00-10
Plakatanschlag	Bürgerbüro	Rathaus	18 00-10, -26, -40
Polizeiliche Führungszeugnisse	Bürgerbüro	Rathaus	18 00-10, -26, -40
R			
Rentenanträge, Rentenversicherung	Rentenberatung	Rathaus	18 00-0
S			
Schulangelegenheiten	Landratsamt Hanau	Eugen-Kaiser-Straße 9	0 61 81 / 29 20
Schularzt	Landratsamt Hanau	Eugen-Kaiser-Straße 9	0 61 81 / 29 20
Sitzungsbüro	Sitzungsbüro	Rathaus	18 00-21
Sozialamt	Bürgerbüro	Rathaus	18 00-10, -26, -40
Sozialer Wohnungsbau	Bauamt	Rathaus	18 00-12
Spendenbescheinigungen	Gemeindekasse	Rathaus	18 00-16
Sperrmüllabfuhr	Bürgerbüro	Rathaus	18 00-10, -26, -40
Sportliche Ehrungen	Sitzungsbüro	Rathaus	18 00-21
Sportförderung	Sitzungsbüro	Rathaus	18 00-21
Steuern – Gemeinde	Steueramt	Rathaus	18 00-23
Straßensperrungen	Bürgerbüro	Rathaus	18 00-10, -26, -40
Seniorentreff		Hauptstraße 2	8 93-7 95, -7 96, -7 97
T			
TÜV	TÜH Hanau	Bruchköbler Landstraße 93	0 61 81 / 9 80 86-0
U			
Umweltangelegenheiten	Bauamt	Rathaus	18 00-12
Unterschriftsbeglaubigungen	Bürgerbüro	Rathaus	18 00-10, -26, -40
Urkunden	Bürgerbüro	Rathaus	18 00-10



Traude Viel (57), Immobilienmaklerin:

Ich bin hier geboren, meine Familie lebt seit Generationen in Hammersbach, außerdem habe ich meine Firma hier.



Heidi Viel (37), Immobilien- und Bankkauffrau:

Der Ort Hammersbach ist klein und übersichtlich, naturnah und meine ganze Familie ist hier glücklich.



Michelle Kunzmann (12), Schülerin:

Ich verstehe mich hier mit den Leuten gut, habe meine Freunde hier, es macht hier mehr Spaß, als in der Stadt zu leben.



Der „Weitblick“ bildet das östliche Eingangsportale der Regionalparkroute Hohe Straße. Zwei doppelte Glasstelen sind so positioniert, dass bei klarer Sicht rechts der Taunus (Feldberg) und links die Skyline von Frankfurt (Messturm) fokussiert werden können.



...ich möchte mich auf diesem Wege bei allen Unternehmen bedanken, die durch ihre Anzeige das Erscheinen dieser Broschüre ermöglicht haben.

*Ihr Weka-Werbeberater
Peter Harbig*

Was erledige ich wo?



Bezeichnung	Welches Amt	Anschrift	Telefon (Vorwahl: 0 61 85)
V			
Vaterschaftsanerkennung	Bürgerbüro	Rathaus	18 00-10
Vormundschaften	Amtsgericht Hanau	Nußallee 17	0 61 81 / 2 97-0
W			
Wohngeld	Bürgerbüro	Rathaus	18 00-10, -26, -40
Z			
Zinszuschüsse und Darlehen für den Wohnungsbau	Bauamt	Rathaus	18 00-12
Zivilschutz	Bauamt	Rathaus	18 00-12

Wir sind immer für Sie da!

REMONDIS®

Abfallentsorgung – Containerdienst

REMONDIS GmbH & Co. KG – Region Süd

Industriestraße 31 • 63654 Büdingen

Telefon (06042) 9611-0 • Telefax (06042) 9611-11

E-Mail: service.buedingen@remondis.de



Net babbele – mache.

CDU Hammersbach

www.CDU-Hammersbach.de

**AMV · ARMATUREN UND MESSGERÄTE
GMBH & CO. BETRIEBS KG**



Am Schulzehnten 23
63546 Hammersbach
Telefon 06185/81 87-0
Telefax 061 85/81 87-27

E-Mail: INFO@AMV-Germany.de · Internet: <http://www.AMV-Germany.de>

Achim Kuhn



Langgasse 18
63456 Hammersbach
Telefon 06185/898589
Telefax 06185/898588
Mobiltel. 0171/6027624
E-Mail: achim.kuhn@ak-bau.org

Fliesen-, Platten- und Mosaikverlegung
Pflasterverlegung
Randbefestigung
Kellerisolierung
Erarbeiten
Abbrucharbeiten

MALERMEISTER CHRISTOPH ELDNER
WOHNUNG · RAUM · DESIGN · DEKOR



Römerstraße 17 · 63546 Hammersbach
Telefon 061 85 / 890674
Handy 0171 / 9554193
E-Mail: Christoph.Eldner@online.de



- Maler- und Tapezierarbeiten
- Innen- und Außenputz
- Vollwärmeschutz
- Kreative Maltechniken
- Altbausanierung

**Exklusiv
in Deutschland
nur bei**

Firma Wolf

Hanauer Straße 41
63546 Hammersbach
Telefon 061 85 / 532
Telefax 061 85 / 893299

E-Mail:
info@nationalfarbenring-deutschland.de
Homepage: nationalfarbenring.de

**Schmuck-
Kollektion
Deutschland**



In Ebay unter:
National-Farben-Ring Deutschland

**Elektro
Kailing & Bauer**



Elektroanlagenbau · Mess- und Regeltechnik

Unsere Angebots- und Servicepalette:

- Elektroinstallation und Reparaturen in Neu- und Altbauten, für privat und Gewerbe!
- Elektroheizungen, Klimageräte
- Satelliten- und Kabelfernsehanlagen
- Technische Beleuchtung und Außenbeleuchtungen
- Haustelefon • Türsprechsysteme • Videoüberwachung

**63546 Hammersbach · Sackgasse 1
Telefon 061 85/8901 90 · Telefax 061 85/1441**

E-Mail: a.kailing@freenet.de



Gemeindevorstand

Name	Straße	Fraktion
Legislaturperiode 2006–2011		
Michael Göllner	Wechmarer Ring 4a	SPD
Helmut Kropp	Langen-Bergheimer Straße 14	SPD
Brigitte Senftleben	Ringstraße 28a	SPD
Armin Deckenbach	Römerstraße 56	SPD
Siegfried Küss	In der Röthe 4	CDU

Gemeindevertretung

Name	Straße
------	--------

Vorsitzende: Ursula Dietzel

SPD-Fraktion

Wilhelm Dietzel, Fraktionsvorsitzender An der Schafwiese 8

Wilfried Bender	Unter den Weingärten 54
Ursula Dietzel	An der Schafwiese 8
Birgit Speicher-Kiefer	Ringstraße 19
Anke Schnabl	Köbler Weg 89
Sabine Kropp	Langen-Bergheimer Straße 14
Reinhard Fladerer	Glockengasse 9
Heidrun Reul	Am Münchgarten 7
Christina Greulich	Ronneburgstraße 12
Paul Marx	Mühlbachstraße 4
Bettina Kraft	Mühlbachstraße 4
Rolf Geßner	Am Seedamm 5a
Edgar Geßner	Am Münchgarten 12

Name	Straße
------	--------

CDU-Fraktion

Alexander Kovacsek, Fraktionsvors. Am Storchsborn 4

Dr. Frank Giese	Rüdigerheimer Straße 16
Doris Rau	Erbsenstraße 1
Stefan Schmidt	Köbler Weg 77
Claus Rottstedt	Köbler Weg 43
Lars Keweloh	Hohe Straße 7
Michael Schmidt	Odenwaldstraße 1
Jennifer Fromme	Rüdigerheimer Straße 3

FDP-Fraktion

Thomas Koch, Fraktionsvorsitzender Hauptstraße 55

Henriette Reuthal	Köbler Weg 43a
-------------------	----------------

Gesundheit und Pflege



**Ambulante Hauskrankenpflege
und mobile REHA**
- der bessere Weg -

PERSÖNLICH · VERLÄSSLICH · WEIT REICHEND

Hannelore & Martin Kremer GbR
Am Pflanzenrain 12
63546 Hammersbach

Tel. 06185/81800 oder 06181/92120

Internet: www.ahk-kremer.de

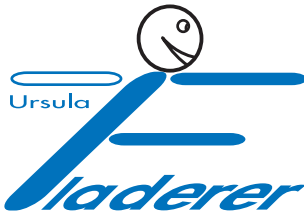


**Dr. Patricia Risse
Marina Buchheim
Zahnärzte**

Hüttengesäßer Straße 2 · Tel. 0 61 85 / 4 26
Sprechstunden nach Vereinbarung

Stets zu Ihren Diensten

Praxis für Krankengymnastik und Massage



- Krankengymnastik
- PNF
- Massage
- Fango
- Heißluft
- Kryotherapie
- Heiße Rolle
- Manuelle Lymphdrainage
- Komplexe physikalische Entstauungstherapie
- Elektrotherapie/Ultraschall
- Rückenschule (auch für Kinder)
- Hausbesuche

Unter den Weingärten 69 · 63546 Hammersbach
Telefon 061 85 / 7043 · Telefax 061 85 / 890211

- Termine nach Vereinbarung -

Für Sie reißen wir uns 6 Beine aus!



Inhaber: C. Stöckel · Hanauer Straße 45 · 63546 Hammersbach
Telefon 061 85 / 684 · Telefax 061 85 / 8901 42



**CASTELL
APOTHEKE**

Helmut Soder
Hauptstraße 30
63546 Hammersbach-
Marköbel
Telefon 061 85 / 6 30



Name	Anschrift	Telefon
Medizinische Versorgung		
Allgemeinmedizin		
Dr. med. Rainer Götz	Hauptstraße 52, 63546 Hammersbach	0 61 85 / 6 19
Martin Horz	Hanauer Straße 30, 63546 Hammersbach	0 61 85 / 20 21
Zahnärztin		
Dr. Patricia Risse	Hüttengesässer Straße 2, 63546 Hammersbach	0 61 85 / 4 26
Krankengymnastik		
Ursula Fladerer	Unter den Weingärten 69, 63546 Hammersbach	0 61 85 / 70 43
Apotheken		
Castell-Apotheke	Hauptstraße 30, 63546 Hammersbach	0 61 85 / 6 30
Marien-Apotheke	Hanauer Straße 40, 63546 Hammersbach	0 61 85 / 6 84
Krankenhäuser		
Klinikum der Stadt Hanau	Leimenstraße 20, 63450 Hanau	0 61 81 / 2 96-0
Mathilden-Hospital	Am Schlag 9, 63654 Büdingen	0 60 42 / 8 60
Sankt-Vincent-Krankenhaus	Am Frankfurter Tor 25, 63450 Hanau	0 61 81 / 2 72-0
Krankenhaus Main-Kinzig-Kliniken gGmbH	Herzbachweg 14, 63571 Gelnhausen	0 60 51 / 87-0

Soziale Dienste

Bezeichnung	Sonstiges	Telefon
Essen auf Rädern	Hanauer Hilfszentrale	0 61 81 / 22 22
Malteser-Hilfsdienst	63674 Altenstadt	0 60 47 / 3 51
Tages- und Kurzzeitpflege in der Martin-Luther-Stiftung	63450 Hanau	0 61 81 / 29 02 74
Main-Kinzig-Kreis, Leitstelle für ältere Bürger		0 66 61 / 9 70 61 60

Bistro Cabana

Hanauer Straße 12 • Langenbergheim

Hier lebt der Spaß für Jung und Alt!

Mit Dartautomaten und Billardtischen!

Hoffe, wir sehen uns!

Inh. Svantje Hegenbart • Telefon 0170/2378082

Autobahnrastanlage Langen-Bergheim



Langen-Bergheim-Ost

Freundlich rasten Kurs Süd-Nord

Langen-Bergheim-West

Freundlich rasten Kurs Nord-Süd

An der A 45, 63546 Hammersbach

Telefon 06185/7313-7314, Telefax 06185/7313-7514

Michael Koch

Dienstleistungen

Arbeiten
im und am Haus
(Maler- und
Tapezierarbeiten)

Ringstraße 30 · 63546 Hammersbach
Tel. 06185/180192 · Fax 06185/8990478
Handy 0176/51364698



E-Mail: MeisterWallner@t-online.de

- Dacharbeiten • Flachdachabdichtungen • Fassaden
- Schieferarbeiten • Kaminverkleidung • Dachrinnen/-reinigung
- Dachinspektionen • Reparaturarbeiten • Gerüste

Telefon 06185/899320 · Fax 06185/893144 · Mobiltel. 0151/52510344
63546 Hammersbach · Am Galgenberg 4

Gaststätte

„Zur frischen Quelle“



Gutbürgerliche Küche

Es heißt Sie herzlich willkommen:

Inh. W. Vieweg



Hanauer Straße 21 • 63546 Hammersbach • Tel. 06185 / 893422

Wir haben täglich von 17.00 bis 1.00 Uhr geöffnet, So. ab 10.00 Uhr. Di. Ruhetag!

Immer
für
Sie
da



Schnell & Zuverlässig
HEIMSERVICE

KEBABHAUS · Pizza und Kebab

Hauptstraße 37 · 63546 Hammersbach

Telefon 06185 / 893511

Öffnungszeiten:

Montag bis Sonntag 11.00 – 23.00 Uhr



Thomas

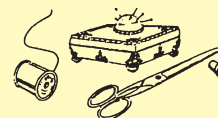
Höflich
Heizungsbau

Höflich
Heizungsbau
Gas- und Ölfeuerungen
Sanitäre Installation

Nordstraße 3, 63546 Hammersbach
Tel. 06185/899380, Fax 899381, Mobil 0172/1005898

Nähkästchen

ÄNDERUNGSSCHNEIDEREI
für fast unmögliche Fälle



U. d. Weingärten 31
63546 Hammersbach

Telefon 06185/1261

WALNUSS BEDACHUNGEN

Dachdeckermeister me. Thomas Wallner



E-Mail: MeisterWallner@t-online.de

- Dacharbeiten • Flachdachabdichtungen • Fassaden
- Schieferarbeiten • Kaminverkleidung • Dachrinnen/-reinigung
- Dachinspektionen • Reparaturarbeiten • Gerüste

Telefon 06185/899320 · Fax 06185/893144 · Mobiltel. 0151/52510344
63546 Hammersbach · Am Galgenberg 4

BENDZULLA GmbH

FENSTER + TÜREN aus Kunststoff, Alu oder Holz + Markisen

Am Galgenberg 21 | 63546 Hammersbach | Tel. 06185/377 | Fax 379

Kinder- und Jugendeinrichtungen



Name/Anschrift	Telefon
Kindergarten der Gemeinde Hammersbach Leitung: Karin Ortiz, Köbler Weg 56, 63546 Hammersbach	0 61 85 / 89 33 18
Kindertagesstätte „Kinderburg“ der Gemeinde Hammersbach Leitung: Karin Ortiz, Am Rathaus 12, 63546 Hammersbach www.Kita-Hammersbach.de	0 61 85 / 89 33 19
Jugendtreff „Jumix“ Am Spielplatz Marköbel, 63546 Hammersbach E-Mail: jumix@t-online.de, Internet: www.jumix.de Leitung: Dipl.-Päd. Manfred Papenkort	0 61 85 / 8 02 64
Öffnungszeiten: Dienstag und Donnerstag 15.00–20.00 Uhr, Sonntag 17.00–20.00 Uhr	
Elterninitiative „Hammersbach e.V. Kinderkiste“ Hanauer Straße 3, 63546 Hammersbach www.eih-hammersbach.de	0 61 85 / 8 03 17
Grundschule: Astrid-Lindgren-Schule Köbler Weg 46–50, 63546 Hammersbach Telefon 0 61 85 / 23 81, Telefax 0 61 85 / 89 31 35 www.astrid-lindgren-schule.eu	



Tim Paulus (12), Schüler:

Ich habe hier viele Freunde und Verwandte, es macht mehr Spaß, als in der Großstadt, man kann hier gut Fahrrad fahren, außerdem gibt es einen schönen Jugendtreff.



Florian Jüngling (12), Schüler:

Hier ist wenig Autoverkehr, Hammersbach liegt zentral, auch gute Erreichbarkeit zu anderen Orten.



Kindergarten



Kinderburg



Astrid-Lindgren-Schule



Brigitte Dadt (53), Erzieherin:

Ich bin gebürtige Langen-Bergheimerin, hier ist meine Heimat, ich kenne viele Leute, habe meine Freunde hier. Es gibt gute Einkaufsmöglichkeiten, auch viele Freizeitangebote.



Maria Köhler (60), Kauffrau:

Hier verstehe ich mich gut mit den Nachbarn und mit dem Art Menschenschlag dieser Region, auch liebe ich die Nähe zur Stadt.



Karl Knickel (74), Rentner, früher Landwirt:

Ich bin hier schon immer und mir gefällt es schon ein Leben lang, kenne hier Land und Leute, nichts kann mich woanders hinbringen.

Auf einmal ist es soweit. Mit 60 Jahren – ob man will oder nicht – gehört man in unserer Gemeinde zu den Seniorinnen/Senioren. Selbst kann man es kaum glauben. Zwar zwackt es hier und da schon, aber noch immer fühlt man sich fit und möchte auf keinen Fall schon zu den „Alten“ zählen. Sich mit den „Alten“ solidarisch fühlen mag ja noch angehen, aber mit ihnen Gemeinsamkeiten erleben und erfahren, das geht entschieden zu weit. Man ist doch noch „jung“.

Viele machen diesen Denkfehler. Zu Anfang merkt man nicht, dass man älter wird. Aber plötzlich stellt man fest, die Beine wollen nicht mehr so, wie man möchte, Krankheiten stellen sich ein. Wer dann keine Familie oder gute Freunde in der Nähe hat, bei dem setzt eine Vereinsamung sehr schnell ein.

Alte Hammersbacher haben es hier natürlich leichter, denn durch Vereine, kirchliche Gemeinden oder gewachsene Nachbarschaft ist ein Bekannten- oder Freundeskreis entstanden. Neubürger oder Hammersbacher, die bis vor Kurzem noch voll im Beruf standen, konnten sich vielleicht bisher aus diesen oder jenen Gründen nicht um ihr Umfeld kümmern.

Um einer Isolation der Seniorinnen und Senioren entgegenzuwirken und die Belange der älteren Mitbürger wahrzunehmen, werden durch die Gemeinde und den Seniorenbeirat diverse Gruppenaktivitäten, Informa-



Seniorentreff

tionen und Ausflugsfahrten angeboten, damit jeder an geselligen, kulturellen, sportlichen und sozialen Veranstaltungen teilnehmen kann.

Mit dem Seniorentreff verfügen die Senioren über einen Treffpunkt, der die Möglichkeit zu gemeinsamen Aktivitäten gibt. Es werden zum Beispiel Englisch- und Computer-Kurse angeboten, Ausflüge organisiert und vieles mehr. Diese Aktivitäten – im Kreis Gleichgesinnter – könnten doch für Neu-60-Jährige die Möglichkeit bieten, ihre Lebenserfahrung und die oft noch vorhandene Schaffensfreude durch Mitmachen und Mitwirken einzusetzen.

Kommen Sie zu den Treffen, sprechen Sie die Mitglieder des Seniorenbeirates an und bringen Sie sich mit Ihren Fähigkeiten, Fertigkeiten und Ihrer Lebensfreude in die Seniorenarbeit ein.

Kirchen und kirchliche Einrichtungen



Bezeichnung/Anschrift	Telefon
Evangelische Kirchengemeinde Langen-Bergheim Herr Pfarrer Christ, Am Seedamm 7, 63546 Hammersbach	0 61 85 / 16 02
Evangelische Kirchengemeinde Marköbel Pfarrer/Pfarrerin Kleppe Martin-Luther-Platz 2, 63546 Hammersbach	0 61 85 / 6 66
Ortsteil Marköbel	
Katholische Kirche „St. Familia“ Riedstraße 5, 63486 Bruchköbel	0 61 81 / 97 63 70
Ortsteil Langen-Bergheim	
Katholisches Pfarramt „Sankt Andreas“ Fritz-Kress-Straße 7, 63674 Altstadt	0 60 47 / 44 65



Kirche Langen-Bergheim



Kirche Marköbel

Sonstiges

Bezeichnung	Anschrift	Telefon
Postagenturen		
im REWE-Markt	Am Bahnhof, Langen-Bergheim	0 61 85 / 81 06-0
im Nahkauf	Langen-Bergheimer Straße 47, Marköbel	0 61 85 / 26 22
Amtliche Bekanntmachungen		
Amtliche Bekanntmachungen erfolgen im „Hanauer Anzeiger“ und in den Aushängekästen im OT Marköbel (Martin-Luther-Platz), OT Langen-Bergheim (Hanauer Straße 30), Rathaus (Köbler Weg 44) und in Hirzbach.		



Hauptstraße in Marköbel

Vielfältiger Service in Ihrer Nähe

SACHVERSTÄNDIGENBÜRO WARMUTH

FACHBEREICH:

- KRIMINALTECHNIK
- MECHANISCHE SICHERUNGSEINRICHTUNGEN
- SCHLOSS- UND SCHLÜSSELUNTERSUCHUNGEN
- BEGUTACHTUNG VON EINBRÜCHEN UND SCHADENSFÄLLEN



☒ POSTFACH 11 55 · 63544 HAMMERSBACH
LANGENBERGHEIMER STRASSE 28 · 63546 HAMMERSBACH

Unsere Welt ist das Fördern von Wasser aller Art.
www.wasserfoerdern.de



Abwasserhebe- und Pumpentechnik
aPserv GmbH · 63546 Hammersbach
Telefon 061 85/89 33 06



**Ton- und Lichtanlagen
Verleih, Verkauf u. Montage**

Tel.: 061 85-7979
Fax: 061 85-180903
Funktel.: 01 71-2307214
www.SRS-Veranstaltungstechnik.de
E-Mail: info@SRS-Veranstaltungstechnik.de

Feldstraße 27
63546 Hammersbach

Kfz-Ingenieurbüro

PUR

Gutachten für Kfz-Schäden und -Bewertungen
Beweissicherungsgutachten
Kostenvoranschläge
Bewertung von Oldtimerfahrzeugen
Schadens- und Wertgutachten für Motorräder
Motorbootschäden und -bewertungen

63546 Hammersbach
Unter den Weingärten 25
Telefon 061 85/13 08

60385 Frankfurt
Eberhardstraße 7
Telefon 069/46 32 05

E-Mail: sv.pur@t-online.de

Ihr zuverlässiger Partner in allen Steuerfragen

Steuerberater

Wolfgang Walther

Friedhofstraße 7 a · 63546 Hammersbach-Langenbergheim

Kanzlei: Römerstraße 47 · 63526 Erlensee

Telefon 061 83/91 78-0 · Telefax 061 83/91 78-33 · Internet: www.steuerberatung-walther.de

Steuerberatung · Erbschaft- und Schenkungsteuer · Beratung für Existenzgründer
Buchhaltung · Gehaltsabrechnungen · Vereinsbesteuerung



Bezeichnung	Vorsitzende(r)	Anschrift
Angel-Sport-Club-Hammersbach e.V.	Bernd Köller	Weinbergstraße 8, 63546 Hammersbach
Brieftaubenzuchtverein	Karlheinz Wolf	Am Seedamm, 63546 Hammersbach
Chung-Gun-Hammersbach e.V.	Manfred Baus	In den Gräben 8, 63546 Hammersbach
Deutsches Rotes Kreuz, Ortsvereinigung Hammersbach	Rolf Geßner	Am Seedamm 5a, 63546 Hammersbach
Elterninitiative Hammersbach e.V.	Katrin Weiß	Waldstraße 4, 63546 Hammersbach
Evangelische Gemeinschaft Hammersbach e.V.	Herbert Goy	Römerstraße 5, 63546 Hammersbach
Förderverein der Astrid-Lindgren-Schule	France Schuster	Mühlbachstraße 15a, 63546 Hammersbach
Förderverein Hirzbacher Kapelle e.V.	Dr. Margot Girlich	Scheidemannstraße 3, 61130 Nidderau-Windecken
Gesangverein „Sängergruß“ Marköbel	Klaus-Peter Bender	Waldstraße 4, 63546 Hammersbach
Gewerbeverein Hammersbach e.V.	Ute Geiger	Tanusstraße 12, 63546 Hammersbach
Hammersbacher Camping-Club e.V.	Horst Skapczyk	Industrieweg 12, 63450 Hanau
Hammersbacher Pferdesportfreunde e.V.	Stefan Jochem	Kirchstraße 1, 63546 Hammersbach
Kultur- und Sportverein Langen-Bergheim 1947 e.V.	Reinhold Schneider	Unter den Weingärten 12, 63546 Hammersbach
Landfrauenverein Eckartshausen – Langen-Bergheim	Beate Wettich	Marienborn, 63654 Büdingen-Eckartshausen
Landfrauenverein Marköbel	Ingrid Scheuerle	Baiersröderhof, 63546 Hammersbach
Modellbauclub Hammersbach	Rolf Schreyer	Raiffeisenstraße 14, 63526 Erlensee
Ortsbauernverband Langen-Bergheim	Klaus Wißmer	Borngasse 4, 63546 Hammersbach
Ortsbauernverband Marköbel	Hartmut Marx	Hirzbach, 63546 Hammersbach
Rad- und Kraftfahrverein „Solidarität“ e.V.	Armin Deckenbach	Römerstraße 56, 63546 Hammersbach
Rassegeflügelzuchtverein 1912 Marköbel e.V.	Helmut Rode	Hainstraße 6, 63546 Hammersbach
RSV – Reitsport-Verein „Weiherhof“ Langen-Bergheim e.V.	Günther Hühn	Borngasse 27, 63546 Hammersbach
Sängervereinigung Langen-Bergheim	Arthur Demuth	Tanusstraße 4, 63546 Hammersbach
Schützenverein „Diana“ Marköbel e.V.	Jürgen Pur	Unter den Weingärten 25, 63546 Hammersbach
Sportgemeinschaft Marköbel 1945 e.V.	Hugo Dennhoven	Büdingen Straße 26, 63546 Hammersbach
Tennisclub Hammersbach e.V.	Werner Zahner	Feldstraße 11, 63546 Hammersbach
Turnverein „Vorwärts“ Marköbel 1894 e.V.	Dieter Münch	An der Schafwiese 13, 63546 Hammersbach
Verband der Kriegs- und Wehrdienstopfer, Behinderten und Sozialrentner Deutschlands e.V. – Ortsgruppe Marköbel –	Dieter Goy	Büdingen Straße 27, 63546 Hammersbach
Verein der Freiwilligen Feuerwehr Langen-Bergheim	Christian Jüngling	Am Münchgarten 8, 63546 Hammersbach
Verein der Freiwilligen Feuerwehr Marköbel	Reinhold Tobiasch	Hauptstraße 11, 63546 Hammersbach



Bezeichnung	Vorsitzende(r)	Anschrift
Verein der Hundefreunde Hammersbach	Engelbert Finder	Borngasse 23, 63546 Hammersbach
Verein für Kultur und Heimatgeschichte e.V. Hammersbach	Hartmut Schneider	Langen-Bergheimer Straße 4, 63546 Hammersbach
„Vereinsring Hammersbach“ e.V.	Elke Scherer	Hohe Straße 3, 63546 Hammersbach
Verein zur Förderung des Obstbaues, der Garten- und Landschaftspflege Hammersbach e.V.	Günther Goldacker	Roßdorfer Straße 5, 63546 Hammersbach
Vogelschutzverein Hammersbach e.V., Gruppe Langen-Bergheim, gegründet 1957	Richard Schmidt	Hanauer Straße 28, 63546 Hammersbach



Blick auf den Ortsteil Langen-Bergheim



Osterbrunnen



Bezeichnung

Telefon

Versorgung

Wasserversorgung (Hammersbach gesamt):

Kreiswerke Hanau GmbH

0 61 84 / 2 92-0

Außerhalb der Öffnungszeiten:

0 61 83 / 22 32

Bei allgemeinen Fragen zur Wasserversorgung:

0 61 81 / 2 92 - 25 25, -2 51

Stromversorgung:

Ortsteil Langen-Bergheim

Oberhessische Versorgungsbetriebe (OVAG) Friedberg

0 60 31 / 8 20

Ortsteil Marköbel

E.ON Mitte AG

Service-Center

0 18 01 / 32 60 00

Entstörungsdienst

0 18 01 / 32 63 24

Wasser ist Leben.



Unser Trinkwasser – täglich quellrein und von höchster Qualität für unsere Kunden.

Klar – wir machen das.

Kreiswerke Hanau GmbH
Eugen-Kaiser-Straße 7 · 63450 Hanau
Telefon: 0 61 81 / 2 92-0
Internet: www.kreiswerke-hanau.de
24-Stunden Notdienst: 0 61 83 / 22 32



Unser Herz schlägt für die Mitte!

Zählen Sie auf uns! Als Energiedienstleister für die Region möchten wir Ihr Leben angenehm machen. Mit Leistung und Engagement sind wir rund um die Uhr für Sie da. Denn Ihr Vertrauen liegt uns am Herzen.

www.eon-mitte.com

e-on | Mitte



Feuerwehren der Gemeinde Hammersbach



Feuerwehr	Name / Anschrift	Telefon
Gemeindebrandinspektor	Thomas Reinhardt, Burgstraße 22, 63546 Hammersbach	0 61 85 / 89 94 95 01 60 / 90 45 78 35
Stellv. Gemeindebrandinspektor	Christian Jüngling, Am Münchgarten 8, 63546 Hammersbach	0 61 85 / 89 48 80 01 70 / 1 62 97 31
Gemeindejugendfeuerwehrwart	Andreas Uhrig, Bergstraße 26, 63694 Limeshain	01 51 / 15 50 52 66
Freiwillige Feuerwehr Langen-Bergheim	Christian Jüngling (Wehrführer), Am Münchgarten 8, 63546 Hammersbach	0 61 85 / 89 48 80 01 70 / 1 62 97 31
Freiwillige Feuerwehr Marköbel	Jens Eyrich (Wehrführer), Nordstraße 35, 63546 Hammersbach	01 71 / 7 87 39 58

Notruftafel

Bezeichnung	Anschrift	Telefon
Polizei		Überfall, Notruf: 1 10
Polizeistation Hanau (Land) II	Cranachstraße 1, 63542 Hanau	0 61 81 / 9 01 00
Feuerwehr:		Feuer, Notruf: 1 12
Ärztliche Notdienstzentrale Bruchköbel	Innerer Ring 4	0 61 81 / 7 58 58
DRK-Krankentransporte, Hanau	Feuerbachstraße 47-49	0 61 81 / 1 06-0
Giftnotruf:		0 61 31 / 1 92 40

Dem Leben einen würdigen Abschluss geben.

Pietät Rauch

Erd-, Feuer- und Seebestattungen

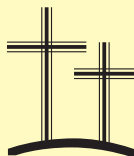
Überführungen

Erledigung aller Formalitäten

Vorverträge

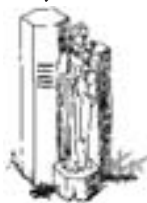
Altwiedermuser Straße 8 · 63549 Ronneburg · Tel. 0 61 87 / 2 45 54

Eigenes Fahrzeug, keine Anfahrtkosten · Auch Kartendruck



Wir sind
Berater und Helfer
in der Trauer.
Wir bestatten auf
allen Friedhöfen.
Bundesweit!

Wilhelm Wacker



63505 Langenselbold · Kinzigstraße 8+9

Telefon 0 61 84 / 93 12 60

www.wacker-stein.de

Grabmale

Steinmetzmeisterbetrieb

SPORTSTUDIO HOFMANN



Was bieten wir an?

- ✓ Fitnessorientiertes Hantel- und Gerätetraining
- ✓ Rückenschule am Gerät zur Vorbeugung oder Rehabilitation nach Wirbelsäulenbeschwerden
- ✓ fachkundige Anleitung bei Gewichtszu- oder -abnahme
- ✓ flexible Preisgestaltung (auch monatlich) möglich
- ✓ ganztägige Betreuung!
- ✓ Massage (Physiotherapeut)



Brauchen Sie Rückgrat?

Dann rufen Sie uns an!

Telefon 061 85/899437

✓ 2x Probetraining kostenlos!

Öffnungszeiten:

Montag bis Donnerstag

6.30 – 22.30 Uhr

Freitag

6.30 – 21.00 Uhr

Samstag

10.00 – 17.00 Uhr

Sonntag

10.00 – 17.00 Uhr



Shotokan Hammersbach e.V.

Karatetraining auch für die Kleinsten?



- ✓ schon ab 5 Jahren möglich
- ✓ Mitglied im Deutschen Karateverband (DKV)
- ✓ weltweit anerkannte Prüfungen
- ✓ zugelassen vom Verband als lizenziertes Prüfer



Trainingszeiten
Montag bis Freitag
(bitte anfragen)



Reinigung von
Glas, Eloxal und Fassaden
Büro- und Baureinigung
Polster- und Teppich-Shampoonierung
Staatlich geprüfter Desinfektor

Glas- und Gebäudereinigung GmbH

Heinrich Schmidt

gegründet 1902

Mitglied der Gebäudereiniger-Innung

Seit Gründung unseres Meisterfachbetriebes vor über 100 Jahren verfolgen wir konsequent unser Unternehmensziel.

Wir sind der zuverlässige und richtige Ansprechpartner für

- ***Glasreinigung aller Art***
- ***Büroreinigung***
- ***Überzeugende Reinigungsleistung für private Kehrarbeiten – Winterdienste***
- ***Teppich-, Polster- und Sonderreinigung***
- ***Treppenhausreinigung***
- ***Aufarbeitung von Naturstein***
- ***Bauendreinigung***
- ***Wäsche- und Mangelservice***



Heinrich Schmidt Glas- und Gebäudereinigung GmbH

Am Schulzehnten 3 · 63546 Hammersbach

Telefon 0 61 85 / 89 86 53 · www.hs-reinigung-gmbh.de