



# Infobroschüre Heppenheim



## Inhaltsverzeichnis

Grußwort .....	1	Museum für Stadtgeschichte und Volkskunde .....	26
Branchenverzeichnis .....	2	Ein Leseparadies .....	27
Die Bergstraße .....	3	Kindergärten .....	28
Die Starkenburg .....	4	Schulen .....	29
Weinregion – Hessische Bergstraße .....	4	Die Kreisstadt Heppenheim in Zahlen .....	29
Da wohnen wo andere Urlaub machen .....	6	Aktive Jugend .....	31
Geschichtlicher Überblick .....	7	Städtisches Freibad .....	31
Stadtteile .....	8	Skatepark .....	32
Partnerstädte .....	9	Sporteinrichtungen .....	32
Wir sind für Sie da! .....	10	Seniorenwegweiser .....	34
Behördenwegweiser .....	13	Seniorentreff .....	34
Beratungswegweiser .....	14	Kirchen .....	39
Lebensphasen .....	18	Einkaufslust – bei uns werden Sie fündig .....	40
Impressum .....	20	Messen und Märkte .....	42
Verkehr .....	21	Vereinsleben .....	42
Viel los – das ganze Jahr .....	22	Umland erkunden .....	43
Kultur (er)leben .....	24	Straßenverzeichnis .....	44
Musik ist für alle da! .....	25	Plan .....	45

**TAXI-UFER**

☎ **0 62 52 >> 71141 <<**

**KRANKENFAHRTEN**  
**64646 Heppenheim**

**KS**

*NEU: Digital-Proofs bis A0!*

Seit über 25 Jahren  
kompetenter Partner  
für gedruckte  
Informationen

KS Druck GmbH  
Von-Humboldt-Straße 2a  
D-64646 Heppenheim  
Telefon (0 62 52) 7 65 84  
Telefax (0 62 52) 7 77 82  
ISDN (0 62 52) 78 81 84  
E-mail info@ksdruck.com  
Internet www.ksdruck.com

# Grußwort

Herzlich willkommen  
in der Kreisstadt Heppenheim!



Mit dieser Broschüre wollen wir Ihnen unsere Stadt vorstellen. Sie werden feststellen, dass Heppenheim viel zu bieten hat.

Sehr gute Standortqualitäten mit einem reichen Angebot an Einkaufsmöglichkeiten und Dienstleistungen, attraktive Freizeiteinrichtungen, moderne Sportstätten, und das alles in einem Umfeld, das zu den landschaftlich schönsten in Deutschland gehört.

Die Kreisstadt Heppenheim hat in den vergangenen Jahrzehnten viel getan, um ihren Bürgerinnen und Bürgern öffentliche Einrichtungen von hohem Standard bieten zu können.

Die Lebensqualität in einer Stadt lässt sich freilich nur in begrenztem Umfang durch kommunalpolitische Maßnahmen steigern. Was sich der Planbarkeit entzieht,

sind Fragen des bürgerschaftlichen Engagements, der guten Nachbarschaftlichkeit, des alltäglichen Miteinanders, von dessen Ablauf entscheidend abhängt, ob eine Stadt nur ein attraktiver Standort ist oder Heimat werden kann.

Verstehen Sie deshalb diese Broschüre bitte auch als Einladung, aktiv daran mitzuwirken, dass Heppenheim seine Qualität als attraktive Stadt und Gemeinwesen, in dem Jung und Alt sich wohl fühlen, bewahren und ausbauen kann.

Seien Sie hierzu herzlich willkommen.

Ihr

A handwritten signature in blue ink that reads "Gerhard Herbert".

Gerhard Herbert  
Bürgermeister

## Branchenverzeichnis



### Dr. Martini macht tierisch gesund... zu fairen Preisen!



#### Sprechzeiten:

Mo. - Fr. von 9.00 - 12.00 Uhr  
 und von 14.00 - 18.00 Uhr

Einsatz modernster diagnostischer Techniken, u.a.  
 Röntgen, Ultraschall, Sonographie und Endoskopie

Vereinbaren Sie einen Behandlungstermin und  
 ersparen Sie sich und Ihrem Tier Wartezeiten.

#### Für Notfälle

sind wir jederzeit telefonisch erreichbar.

Wir freuen uns auf Ihren Besuch, persönlich oder im Internet.



### Tierarztpraxis Dr. Martini

Darmstädter Str. 26, 64646 Heppenheim  
 Tel. 0 62 52 / 71 80 0 oder 01 71 / 3 55 04 56  
[Dr.Martini@t-online.de](mailto:Dr.Martini@t-online.de)  
[www.Doc-Martini.com](http://www.Doc-Martini.com)

Liebe Leser!

Hier finden Sie eine wertvolle Einkaufshilfe, einen Querschnitt leistungsfähiger Betriebe aus Handel, Gewerbe und Industrie, alphabetisch geordnet. Alle diese Betriebe haben die kostenlose Verteilung Ihrer Broschüre ermöglicht.

Akademie .....	41	Krankenfahrten .....	U2
Altenpflege .....	16, 37	Krankenpflege .....	16
Ambulanter Pflegedienst .....	16	Kreiskrankenhaus Bergstraße .....	17
Audi .....	20	Logopädie .....	37
Autohäuser .....	20, U4	Music-Center .....	2
Badausstellung .....	30	Musikschule .....	25
Beerdigungsinstitute .....	38, 39	Nutzfahrzeuge .....	20
Bestattungsunternehmen .....	38, 39	Odenwald-Quelle .....	5
Bruchseeresidenz .....	37	Pflegedienste .....	16, 35
Bücherstube .....	41	Pflegeheim .....	37
Buchhandlung .....	41	Raumgestaltung .....	23
Chirurgisch-orthopädische		Regalsysteme .....	20
Fachklinik Lorsch .....	16	Sanitär .....	30
Coaching .....	23	Schwimmbad .....	30
Dachdecker .....	12	Sozialstationen .....	15, 16
Deutsches Rotes Kreuz .....	17	Sparkasse .....	11
Diakoniestation .....	35	Sportstudio .....	41
Dialyse-Zentrum .....	37	Steuerberater .....	11
Digitaldruck .....	U2	Stoffe .....	41
Druck .....	U2	Supervision .....	23
Energieversorgung .....	30	Tagespflege .....	15
Fabrikverkauf .....	5	Tagungshaus .....	41
Facharzt für Chirurgie .....	17	Taxi .....	U2
Familien- und		Tiefbau .....	12
Organisationsaufstellungen .....	23	Tierarztpraxis .....	2
Fitnessstudio .....	41	TÜV .....	20
Gerüstbau .....	12	Volksbank .....	41
Geschäftseinrichtungen .....	20	VW .....	20
Getränke .....	5	Weinhandel .....	5
Gitarrenschule .....	25	Werbeagentur .....	23
Hauptuntersuchungen .....	20	Winzergenossenschaft .....	5
Heizung .....	30	Zahnärzte .....	17, 33
Innenarchitektur .....	23	Zentrum für soziale	
Internisten .....	37	Psychiatrie Bergstraße .....	36
Kieferorthopädie .....	17, 33		
Kleintierpraxis .....	2		

U = Umschlagseite

# Die Bergstraße



Schnur, erzählen von einer bewegten Vergangenheit.

Kelten, Germanen, Römer, Alemannen und Franken schreiben die ersten Kapitel der Geschichte der Bergstraße.

Schon die Römer wussten das Klima der Bergstraße zu schätzen. Sie ließen sich am Rande des Odenwaldes nieder und bauten die „Strata Montana“ für ihre Reisen und Eroberungszüge. Noch heute sind Spuren der „Strata Montana“ aus der Römerzeit aufzufinden.

Wein und edle Obstsorten (Aprikose, Pfirsich, Mandel, Kirsche und Walnuss) haben wir den Römern zu verdanken.

Trotz der Fülle an Obst und Gemüse bleibt der Wein als Repräsentant kulinarischer Genüsse Spitzenreiter. Der Bergsträßer Wein findet nicht nur bei Fachleuten als Rarität Anerkennung und großen Absatz.

„Klasse statt Masse“ lautet die Devise der Winzer. Bei der Sortenwahl besinnt man sich auf die altbewährten Sorten und baut auf über 50 Prozent der Anbaufläche Riesling an. Erfolgreich sind die Bergsträsser Winzer seit einiger Zeit auch im Anbau von Winzersekt und Rotweinen.

Traditionelles Bauhandwerk, mittelalterliche Fachwerkbauten, aber auch charak-

teristische Neubauten, die einfühlsam in den natürlichen Landschaften entlang der Bergstraße und an den Hängen des nahegelegenen Odenwaldes entstanden sind, prägen die Bergstraße und ihre Region – eine Region zum Leben!

Als Ansprechpartner steht Ihnen der Tourismus Service Bergstraße mit seiner Geschäftsstelle in Heppenheim, Großer Markt 9 für weitere Fragen gerne zur Verfügung.

Sie können uns telefonisch erreichen unter 06252-131170 oder gerne auch per EMail: [info@diebergstrasse.de](mailto:info@diebergstrasse.de)



Herzlich Willkommen an der Bergstraße, der „Riviera Deutschlands“.

Man schätzte den früh einziehenden Frühling, den langdauernden Sommer und den goldenen Herbst. Exotische Bäume und Gewächse aus aller Welt fühlen sich an der Bergstraße genauso zuhause wie Tabak oder Spargel.

Burgen und Schlösser, mittelalterliche Adelshöfe, historische Fachwerkhäuser und Rathäuser, sagenumwobene Orte, aneinandergereiht wie Perlen an einer

## Die Starkenburg

Auf dem 295 Meter hohen Schlossberg erhebt sich nordöstlich der Heppheimer Altstadt die Starkenburg. Im Jahre 1065 errichtet, gehört die Burg, nach der später die ganze Region benannt wurde, zu den ältesten des westlichen Odenwaldes.

Die Starkenburg hat in ihrer langen Geschichte viele bauliche Veränderungen erfahren. Die letzte Ausbauphase als Wehrbau fand um 1680 statt. Damals wurden unter anderem Vorwerke, Bastionen und Mannschaftsbaracken (um)gebaut. Nach dem Abzug der kurmainzischen Garnison im Jahr 1765 begann der langsame Verfall der Burg, deren Bergfried 1768 nach einem Blitzschlag ausbrannte. Erst im 19. Jahrhundert wurde zunächst durch

Verbot von Mauerausbrüchen und Abfuhr von Steinen der bauliche Verfall verlangsamt und seit 1877 schließlich durch Instandhaltungsarbeiten gestoppt.

1924 wurde der alte Bergfried wegen Einsturzgefahr gesprengt. Als Ersatz entstand in den folgenden Jahren ein neuer Bergfried, der jedoch nicht an alter Stelle in der Mitte des Burghofs sondern an dessen Westseite gebaut wurde. Man wollte auf diese Weise eine größere Freifläche im Burghof erhalten, auch auf Kosten der denkmalpflegerischen Genauigkeit.

Dass die Starkenburg ein Denkmal mit Gebrauchswert sein sollte, bewies auch ein weiterer Neubau:

Die Jugendherberge. Mit ihren 121 Betten und fünf Tagungsräumen bietet das Haus sowohl für Urlauber wie für Seminargruppen gute Voraussetzungen für einen angenehmen Aufenthalt in romantischer Umgebung.



## Weinregion – Hessische Bergstraße

Urkundlich wird der Bergsträßer Weinbau erstmals im 8. Jahrhundert erwähnt: Im Jahre 764 wurde das in der Nähe gelegene frühere Reichskloster Lorsch gegründet. Ihm wurden in der Folgezeit auch viele Weinberge an der Bergstraße geschenkt.

Der Weinbau des insgesamt nur 450 ha großen, selbständigen Anbaugesbietes wird durch eine verhältnismäßig große Zahl von Winzern betrieben. Viele kleine Parzellen prägen das Bild des Weinbaus in der Landschaft.

Bei der Rebsortenwahl ist man bewusst etwas konservativ und bevorzugt die altbewährten Rebsorten. Hierbei dominiert mit 57% Flächenanteil der Riesling. Der Ruländer oder Grauer Burgunder erreicht 7%, der Silvaner 6% und der Müller-Thurgau rundet mit 11% das Sortiment ab. Der Anteil des Blauen Spätburgunders beträgt 6% und ist in den letzten Jahren stetig gewachsen. Auf kleineren Flächen werden als Spezialitäten Gewürztraminer, Kerner, Weißer Burgunder, Scheurebe und Dornfelder angebaut.

Angefangen von gutgepflegten sorten- und gebietstypischen Qualitätsweinen bis hin zu absoluten Spitzenweinen, findet man eigentlich alles, was den Weinfreund begeistern kann. Bergsträßer Weine sind von einer frischen, herzhaften Art. Sie sind eigenständig und bekömmlich. Sie beschwingen und erquicken Geist und Körper. Da die insgesamt erzeugten Mengen nicht allzu groß sind, ist der Bergsträßer Wein nicht nur eine Spezialität, sondern auch eine wertvolle Rarität.

**BERGSTRÄSSER  
WINZER eG** 

Ihre Adresse für  
edle Weine & Sekte

Weinfachgeschäft

Mo.-Fr. 8.30-19.00 Uhr  
Sa. 9.00-16.00 Uhr  
So. 10.00-15.00 Uhr

*... besuchen Sie uns!*

**BERGSTRÄSSER WINZER eG**  
Darmstädter Straße 56 · 64646 Heppenheim  
Telefon: 06252 / 7994-0 · Telefax: / 7994-51  
[www.BWeG.de](http://www.BWeG.de) · [info@BergstraesserWinzer.de](mailto:info@BergstraesserWinzer.de)

  EMPFOHLENE  
WINZERGESELLSCHAFT

**LANGNESE**

**LANGNESE**

**LANGNESE**

# Fabrikverkauf

Heppenheim - Mozartstr.82

...der Weg zu uns lohnt sich !

Es erwartet Sie ein attraktives Angebot unserer bekannten Produkte.

In den Monaten März bis September haben wir jede Woche am Mittwoch und Donnerstag, in den Monaten Oktober bis Februar jeweils am Donnerstag von 9.00 bis 18.00 Uhr für Sie geöffnet.

Informieren Sie sich vorab über unsere Angebote:  
[www.langnese-fabrikverkauf.de](http://www.langnese-fabrikverkauf.de)

Unilever Deutschland GmbH - Sourcing Unit Heppenheim -  
Mozartstr. 82, 64646 Heppenheim

# LEBEN PUR

Der neue quellfrische Geschmack

**Odenwald  
Quelle**

CLASSIC · MEDIUM

Jetzt natriumarm!

## Da wohnen, wo andere Urlaub machen

Ob Sie durch mittelalterlich anmutende Gassen der Altstadt wandern, den historischen Marktplatz, einen der schönsten Süddeutschlands, oder den Kurmainzer Amtshof mit dem Museum für Stadtgeschichte und Volkskunde besichtigen; Sie wohnen da, wo andere Urlaub machen.

Auch einen Spaziergang zur Starkenburg auf dem Schlossberg sollten Sie nicht versäumen. Die Burg, die der ganzen Region ihren Namen gegeben hat, vermittelt einen prächtigen Rundblick über Stadt, Odenwald und Rheinebene.

Heppenheim, die romantische Kreis-, Wein- und Festspielstadt an der Bergstraße, ist immer eine Reise wert! Unsere Stammgäste werden diesen Werbeslogan gerne bestätigen.

Um die Stadt noch näher kennen zu lernen, können Sie über die Touristinfo Heppenheim interessante oder auch außergewöhnliche Stadtführungen buchen. Wählen Sie aus unserem Angebot und lernen Sie Heppenheim kennen.

Nähere Informationen erhalten Sie unter [www.heppenheim.de](http://www.heppenheim.de) oder bei der Touristinformation, Großer Markt 9, 64646 Heppenheim Tel. 06252/13-1171 oder 1172 Email: [tourismus@stadt.heppenheim.de](mailto:tourismus@stadt.heppenheim.de)

### Geschichte des Rathauses

- 1551 Erstes Fachwerkrathaus in Südhessen mit steinerner Halle (Renaissance)
- 1693 Von Besatzungstruppen niedergebrannt
- 1700 Malerischer Fachwerkaufbau (Barock)
- 1928 Unter Bürgermeister Schiffers erweitert
- 1958 Rathausbrand im Dachgeschoss
- 1959 Wiederaufbau mit neuem Glockenspiel
- 2004 Renovierung zum 44. Hessentag

### Glockenspiel

08.00 Uhr, 11.45 Uhr, 15.00 Uhr, 18.00 Uhr und 22.00 Uhr

### Adresse

Magistrat der Kreisstadt Heppenheim  
Großer Markt 1, 64646 Heppenheim

### Nachts in Heppenheims Gassen...

Wer auf der Suche nach einer außergewöhnlichen touristischen Attraktion ist, wird in Heppenheim fündig: Kunstvoll gestaltete Scherenschnitte leuchten allabendlich von den Straßenlaternen herab und verwandeln die engen Gassen und mittelalterlichen Plätze der historischen Altstadt in ein einzigartiges Laternenpanorama. Über vier Jahre lang wurden die Straßenlaternen im Rahmen der Gassensensationen



mit kunstvoll gestalteten Scherenschnitten umgestaltet.

Mehr als 150 Motive erzählen aus der Sagenwelt Hessens: Von Riesinnen und Zwergen, wie von unerlösten Rittern, Werwölfen und sagenumwobenen Schätzen. Bekannte und fast vergessene Geschichten laden den Besucher ein, sich von der Vielfalt und Faszination der Mythen einfangen zu lassen.

Informationen erhalten Sie bei der Touristinformation und unter [www.laternenweg.de](http://www.laternenweg.de)



# Geschichtlicher Überblick

Archäologische Funde belegen, dass das Heppenheimer Gebiet seit der Jungsteinzeit (5500-1800 v. Chr.) von Menschen besiedelt ist. Das Dorf Heppenheim und seine Kirche wurden erstmals erwähnt in einer Urkunde aus dem Jahr 755, deren Text im Lorscher Codex überliefert ist. Seit 773 gehörten der Ort und die gesamte Mark Heppenheim zu den zahlreichen Besitzungen der Reichsabtei Lorsch. Das Ende der Reichsabtei Lorsch kam im 13. Jahrhundert. 1232 wurde das Kloster mit allem Besitz, darunter Heppenheim, dem Erzbischof von Mainz übertragen. Als Sitz der kurfürstlichen Verwaltung entstand am Rand der Altstadt der Amtshof, der – wie die meisten Häuser der Stadt – bei einem Stadtbrand 1369 zerstört und bis Ende des 14. Jahrhunderts wieder aufgebaut wurde. Aus dieser Zeit stammt auch das Engelsfresko im Kurfürstensaal. Von 1461 bis 1623 kam das Oberamt Starkenburg unter Pfälzer Pfandherrschaft. Im Dreißigjährigen Krieg wurde die Starkenburg 1621 durch spanische, 1630 durch schwedische Truppen eingenommen. Die durch eine Pestepidemie 1635 dezimierte Bevölkerung Heppenheims musste 1645 die Plünderung der Stadt durch französische Truppen durchstehen. Der von Ludwig XIV. von Frankreich begonnene Pfälzische Erbfolgekrieg brachte mehrfach Zerstörungen über die Stadt. 1689, im Jahr der Zerstörung des Heidelberger Schlosses, wurde Heppenheim von französischen Truppen geplündert, vier Jahre später bei

erneuten Plünderungen in Brand gesteckt. Neben vielen Privathäusern fiel auch das 1551 erbaute Rathaus den Flammen zum Opfer. Die Periode des Wiederaufbaus zu Beginn des 18. Jahrhunderts gab der Altstadt die bis heute prägenden Züge.

Durch den Reichsdeputationshauptschluss wurde Heppenheim 1803 Teil der Landgrafschaft (ab 1806: Großherzogtum) Hessen-Darmstadt, deren neue südliche Provinz den Namen Starkenburg erhielt.

Am 10. Oktober 1847 kamen im Gasthof „Halber Mond“ liberale Abgeordnete aus fünf deutschen Staaten zusammen, um über ein gemeinsames Vorgehen zur politischen Einigung Deutschlands zu beraten. Die „Heppenheimer Versammlung“ war eine wichtige Station auf dem Weg zur ersten deutschen Nationalversammlung, die 1848 in der Frankfurter Paulskirche zusammentrat. Die Errungenschaften der Revolution gegen die wieder erstarkende Fürstenmacht zu verteidigen, war das Anliegen einer Volksversammlung, die am 24. Mai 1849 in Ober-Laudenbach zusammen kam. Der Versuch, die Versammlung unter Einsatz von Militär aufzulösen, führte zu einem Gefecht, dem der Vertreter der Regierung und dreizehn Revolutionäre zum Opfer fielen. Um die Wende zum 20. Jahrhundert entstanden neue Villen-Baugebiete westlich der Ludwigstraße (Kaiserstraßen-Viertel) und am Maiberg

(Höhnsches Villenviertel). Besonders die oft schlüsselfertig erstellten Landhaus-Villen der Architekten Heinrich und Georg Metzendorf prägten das Bild der neuen Stadtteile.

Auch die im Jahr 1900 eingeweihte neue Synagoge war von den Brüdern Metzendorf entworfen worden. Wie bei der 1888 fertig gestellten evangelische Kirche und vor allem dem 1904 vollendeten Neubau von St. Peter („Dom der Bergstraße“) fanden hier Stellung und Selbstbewusstsein der religiösen Gemeinschaft ihren Ausdruck im Stadtbild.

Das Dritte Reich brachte auch in Heppenheim Gewalt und Unterdrückung, vor allem für die Mitglieder der jüdischen Gemeinde. Auch die Familie Buber musste im März 1938 Deutschland verlassen. Am 10. November des gleichen Jahres wurde die Synagoge am Starkenburgweg zerstört. Eine Gedenkstätte erinnert dort an die Heppenheimer Opfer der nationalsozialistischen Judenverfolgung. Das frühere Wohnhaus der Familie Buber in der Werlestraße wurde 1979 zum Sitz des Internationalen Rates der Christen und Juden (ICCJ).

1948 wurde auf einer Konferenz von Vertretern der liberalen Parteien der Westzonen im Heppenheimer Amtshof die Freie Demokratische Partei gegründet.

## Stadtteile

Die Heppenheimer Stadtteile können auf eine lange Geschichte als selbständige Dörfer zurückblicken. Die Daten der frühesten urkundlichen Erwähnung reichen von 795 (Ober-Laudenbach) bis 1409 (Wald-Erlenbach), die Siedlungen selbst sind noch älter.

### Erbach

Das früher (abgesehen von zwei „Backsteinbrennereien“) ausschließlich landwirtschaftlich geprägte Dorf wuchs in der zweiten Hälfte des 20. Jahrhunderts durch private Bautätigkeit zu einer Wohnsiedlung in idyllischer Lage. Durch die mit erheblicher Eigenleistung der Erbacher Bürger entstandene Mehrzweckhalle ist der Stadtteil, der schon mehrfach am Wettbewerb „Unser Dorf“ teilgenommen hat, auch ein gern besuchter Veranstaltungsort.

### Hambach

Im Hambacher Tal entstanden vermutlich im 10. Jahrhundert die Dörfer Ober- und Unter-Hambach. Von besonderer wirtschaftlicher Bedeutung waren die zwölf Mühlen, die mit der Wasserkraft des Hambachs betrieben wurden. Das kleinere Ober-Hambach hat als Sitz der 1910 gegründeten Odenwaldschule schon viele Besucher aus aller Welt angezogen. Die Einbindung der Schulgebäude in die Odenwälder Landschaft kann als adäquate architektonische Fassung des reformpädagogischen Ansatzes der Odenwaldschule gesehen werden.

### Kirschhausen mit Igelsbach

Kirschhausen ist mit mehr als 2200 Einwohnern der größte Stadtteil Heppenheims. Das Dorf bildete ab 1821 gemeinsam mit Erbach, Sonderbach und Wald-Erlenbach die Vierdorf-Gemeinde, deren Verwaltungssitz in Kirschhausen lag.

Die Siedlung Igelsbach bestand seit dem Mittelalter aus drei Höfen. In der ersten Hälfte des 19. Jahrhunderts kam durch Teilung eine vierte Hofreite dazu.

1970 wurde Igelsbach Teil von Kirschhausen, zwei Jahre darauf zusammen mit Kirschhausen Ortsteil von Heppenheim.

### Mittershausen-Scheuerberg

Mittershausen hat sich als Straßendorf entlang des Pfalzbachs aus einer wohl schon im 8. Jahrhundert bestehenden Siedlung entwickelt, Scheuerberg als Haufendorf mit etwa gleich alten Ursprüngen. Nachdem die beiden Dörfer schon lange gemeinsam verwaltet worden waren, erfolgte im 19. Jahrhundert die Zusammenlegung der Gemarkungen.

### Ober-Laudenbach

Der Stadtteil bildet eine hessische Exklave in Baden-Württemberg. Ursprünglich mit Laudенbach eine zusammengehörige Siedlung bildend, wurde Ober-Laudenbach spätestens im 12. Jahrhundert eine selbständige Gemeinde. Die Grenzlage trug 1849 auch dazu bei, dass der Ort Schauplatz eines Gefechts zwi-

schen Anhängern der Revolution und konterrevolutionären hessischen Truppen wurde.



### Sonderbach

Mehr als hundert Jahre Tradition haben die Sonderbacher Steinbrüche, deren hochwertiger Granit für Bauprojekte und Monumente weit über die Region hinaus Verwendung fand. Durch die Steinindustrie wandelte sich das zuvor ausschließlich landwirtschaftlich geprägte Dorf zur Arbeiterwohngemeinde. Seit 1950 hat sich die Einwohnerzahl mehr als verdoppelt.

### Wald-Erlenbach

Aus der nur aus wenigen Höfen bestehenden Siedlung entwickelte sich besonders durch die rege private Bautätigkeit der letzten fünfzig Jahre ein Stadtteil mit etwa 740 Einwohnern, gelegen in der reizvollen Landschaft des Odenwalds.

# Partnerstädte

Als Beitrag zu einer besseren Völkerverständigung und zur Bildung von europäischer und weltweiter Netzwerke pflegt die Kreisstadt Heppenheim zahlreiche Partner- und Patenschaften:

## Le Chesnay – Frankreich



Die Partnerschaft wurde am 12. April 1975 begründet. Regelmäßig finden Schüleraustausch, Organisation von Kunstausstellungen und gegenseitige Besuche im Rahmen der Partnerschaft statt.

Bürgermeister ist Herr Philippe Brillault.  
Homepage: [www.lechesnay.com](http://www.lechesnay.com)

Auskunft erteilt:  
1. Vors. Frau Brigitte Röcker  
Frankfurter Straße 16, 64646 Heppenheim,  
Tel. 06252/788335.

Auskünfte ebenfalls beim Kultur,  
Sport & Stadtmarketing, Großer Markt 1,  
Tel. 06252/131242

## Kaltern/Südtirol – Italien



Am 18. September 1971 wurde diese Partnerschaft geschlossen.

Zu den Aktivitäten zählen unter anderem Sportleraustausch, Vereinsfahrten

und Kunstausstellungen. Bürgermeister ist Herr Wilfried Battisti-Matscher.

Homepage: [www.gemeinde.kaltern.bz.it](http://www.gemeinde.kaltern.bz.it)

Auskunft erteilt:  
Freundeskreis Kaltern  
Herr Gerhard Kasper, Tel. 06252/131120  
sowie Kultur, Sport & Stadtmarketing,  
Großer Markt 1, Tel. 06252/131242

## West Bend – USA



Am 19. Juni 2004 wurde die Partnerschaft Heppenheim – West Bend geschlossen. Ein Austausch in Bezug auf Kultur, Bildung, Wirtschaft und anderen Bereichen steht im Vordergrund dieser Freundschaft. Weitere Informationen zu den Aktivitäten gibt es beim Partnerschaftsverein.

Homepage: <http://www.ci.west-bend.wi.us>

Auskunft erteilt:  
Partnerschaftsverein  
1. Vors. Winfried Müller, Erlenweg 1  
64646 Heppenheim, Tel. 06252/5655

## Bubenreuth über Luby (Schönbach/Eger), Tschechien



Diese Patenschaft gibt es seit Juli 1956. Nach der Vertreibung aus Schönbach

im 2. Weltkrieg fanden viele ehemalige Schönbacher in Bubenreuth und Heppenheim eine neue Heimat; deshalb die gemeinsame Patenschaft.

Inzwischen sind auch Kontakte mit Luby selbst geknüpft worden.

Homepage: [www.bubenreuth.de](http://www.bubenreuth.de).

Auskunft erteilt:  
Kultur, Sport & Stadtmarketing  
Großer Markt 1  
Tel. 06252/131242

## Stadtteil-Partnerschaft mit Contigné, Miré und Brissarthe.

Seit Mai 1994 besteht eine Partnerschaft der Heppenheimer Stadtteile Kirschhausen, Mittershausen-Scheuerberg, Sonderbach und Wald-Erlenbach mit den französischen Gemeinden Contigné, Miré und Brissarthe in Frankreich.

Der Verein Le Pont fördert die Freundschaft zwischen den Heppenheimer Stadtteilen und den französischen Orten.

Auskunft erteilt:  
Freundeskreis Le Pont  
Wolfram Köhler  
Kirchengasse 6, 64646 Heppenheim  
Tel. 704130

## Wir sind für Sie da!

Das gemeinsame Bürgerbüro des Kreises Bergstraße und der Stadt Heppenheim bietet...

Information, Orientierung und Beratung über die Zuständigkeiten und Dienstleistungen des Kreises Bergstraße sowie der Kreisstadt Heppenheim. Als erste Anlaufstelle ist eine Infotheke eingerichtet.

So erreichen Sie uns:  
Bürgerbüro, Graben 15  
64646 Heppenheim

Tel. Stadt 13-3005  
Kreis 15-3000  
Fax: Stadt 13-3500  
Kreis 15-3500

buergerbuero@stadt.heppenheim.de  
buergerbuero@kreis-bergstrasse.de

Internet: [www.heppenheim.de](http://www.heppenheim.de)  
[www.kreis-bergstrasse.de](http://www.kreis-bergstrasse.de)

Unsere Öffnungszeiten:

Mo. – Mi. 8.00 Uhr bis 17.00 Uhr  
Do. 8.00 Uhr bis 19.00 Uhr  
Fr. 8.00 Uhr bis 12.00 Uhr

Das Bürgerbüro bietet zur Zeit folgende Dienstleistungen an:

- An-/Abmeldungen (Wohnsitz)
- Ausschreibungsunterlagen
- Beglaubigungen von Abschriften und Unterschriften

- Briefwahlunterlagen
- Existenzgründung (Info-Material und CD-Rom)
- Führerscheinanträge – Erst- und Wiedererteilung
- Führungszeugnisse
- Fundsachen (Annahme)
- Gewerbezentralregisterauszüge
- Haushaltsbescheinigungen für Kindergeld
- Hundesteuer (An-/Abmeldung)
- Hundesteuer (Ersatzhundesteuermarke)
- Informationsmaterial der Fachabteilungen
- Kinderreisepässe – Ausstellung, Verlängerung
- Kursanmeldungen Kreisvolkshochschule
- Kindergartenplätze (Beantragung)
- Lohnsteuerkarten – Ausstellung, Änderung
- Lebensbescheinigungen
- Meldebescheinigungen
- Melderegisterauskünfte
- ÖPNV-Fahrpläne (Verkauf und Auskunft)
- Personalausweise
- Prospektmaterial über Stadt und Kreis
- Parkausweis (Antragstellung für Behinderte; blaue und gelbe Parkkarte)
- Parkausweis (Anwohner Altstadt)
- Parkausweis (Anwohner Bensheimer Weg; Heinrich- und Hermannstraße; Graben)
- Parkausweis (Anwohner Karl-Marx-Straße)
- Reisepässe

- Steuerliche Lebensbescheinigungen
- Stadtpläne
- Ummeldungen innerhalb der Stadt
- Untersuchungsberechtigungsscheine nach dem Jugendarbeitsschutzgesetz
- Vorläufige Personalausweise und Reisepässe
- Verbrennung von Pflanzenabfällen (Anzeige aufnehmen)
- Wohnstatuswechsel
- Wahlanglegenheiten
- Wanderkarten
- Wohngeld (Anträge)

### Kfz-Zulassungswesen

Das Bürgerbüro bietet auch folgende Dienstleistungen im Kfz-Wesen an:

- Zulassung von Fahrzeugen innerhalb des Kreises Bergstraße (Halterwechsel)
- Wiederezulassung von Fahrzeugen
- Stilllegung von Fahrzeugen
- Berichtigung von Fahrzeugpapieren
- Eintragung von technischen Änderungen in die Fahrzeugpapiere
- Änderung Halterdaten
- Ersatz von Fahrzeugscheinen (Zulassungsbescheinigung Teil I)



**PERSÖNLICH** | ZUHÖREN

**WIRTSCHAFTLICH** | MITDENKEN

**INDIVIDUELL** | OPTIMIEREN

**Ralph Speckmann | Steuerberater**

Diplom-Betriebswirt (FH) · Liebigstraße 24 · 64646 Heppenheim  
(Fon) 06252 - 91 33 90 · (Web) [www.stb-speckmann.de](http://www.stb-speckmann.de)

In Bürogemeinschaft mit Dipl.-Bw. Clemens Wagner, Steuerberater

**Partner in  
Finanzangelegenheiten**

**Steuerberater**  
Vereidigter Buchprüfer

**REIBOLD  
GUTHIER  
& PARTNER**

Ihre Ansprechpartner

Diplom-Betriebswirt  
**HANS-JÜRGEN REIBOLD**  
Vereidigter Buchprüfer  
Steuerberater

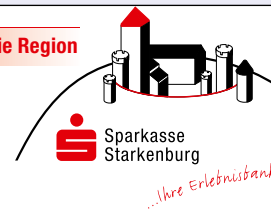
**GÜNTHER GUTHIER**  
Steuerberater

Diplom-Betriebswirtin  
**SILVIA EWERT**  
Steuerberaterin

Diplom-Betriebswirt  
**OLIVER EBERLE**  
Steuerberater

Weiherhausstr. 8 b - 64646 Heppenheim a.d.B.  
Telefon 0 62 52 / 99 09 - 0 - Telefax 0 62 52 / 99 09 - 50  
<http://www.reibold-guthier.de>  
Email [zentrale@reibold-guthier.de](mailto:zentrale@reibold-guthier.de)

Über 175 Jahre Sparkasse - gut für die Region



**Wir sind  
in allen Finanzfragen Ihr  
Ansprechpartner  
vor Ort**



Die Teams der  
Filialen **An der  
Sparkasse und  
Starkenburg**  
beraten Sie  
persönlich vor  
Ort zu unseren

**Vereinbaren Sie  
gleich einen  
Termin!**

Öffnungszeiten und nach  
Terminvereinbarung bei  
allen Fragen zu den Themen  
Geld, Vermögen, Immobilien  
und Altersvorsorge.

[www.sparkasse-starkenburg.de](http://www.sparkasse-starkenburg.de)

Telefon 06252 - 120 - 0

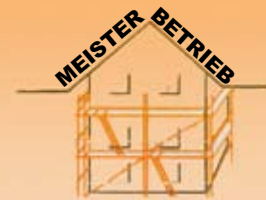
# SHP Bedachung - Gerüstbau G m b H

Ziegeldach  
Flachdach  
Dachspenglerei  
Reparaturen

Tel. 0 62 52/91 05 84

Fax 0 62 52/91 05 84

Fischweiher 13 a  
64646 Heppenheim



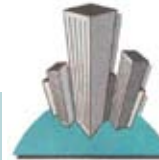
## DACHDECKERMEISTER **Falk Henker**

*Wir beraten Sie gerne vor Ort - alles aus einer Hand -*

- Ziegel • Schiefer • Flachdacharbeiten • Dachspenglerei
- Gerüstbau • Dachisolierung • Reparaturen

**BEDACHUNGEN ALLER ART**

Fischweiher 13 a · 64646 Heppenheim · Tel.: 0 62 52/43 93 · Fax: 31 45 · E-Mail: [falk.henker@freenet.de](mailto:falk.henker@freenet.de)



## Kompetente Partner

# **BECHTE** **TIEFBAU** GmbH & Co. KG

Erd- und Kanalarbeiten  
Verbundpflasterarbeiten

Kelleraußenwand-Isolierung  
Asphaltarbeiten

Breslauer Straße 17 · 64646 Heppenheim / Bergstr. · Telefon 0 62 52 / 7 47 74 · Fax 0 62 52 / 78 70 08

# Behördenwegweiser

## Stadtverwaltung Heppenheim

### Fachbereiche

### Telefon

### Allgemeine Verwaltung und Personal (Großer Markt 1)

Allgemeine Verwaltung	13-1111
Bürgerbüro	13-3012
EDV	13-1294
Personal	13-1180
Standesamt	13-1190
Bestattungswesen	13-1193
Stadtverordnetenbüro	13-1110

### Finanzen (Gräffstraße 7-9)

Finanzen	13-1220
Kommunale Steuern	13-1225
Stadtkasse	13-1230
Vollstreckungsstelle	13-1234

### Immobilienmanagement (Gräffstraße 7-9)

Liegenschaften	13-1132
Planung	13-1239
Katastrophenschutz	13-1250
Stadtwald	13-1250

### Sicherheit, Ordnung, Soziales (Gräffstraße 7-9)

Ordnungsbehörde	13-1210
ÖPNV	13-1208
Gewerbe und Handel	13-1216
Kindergärten	13-1200
Seniorenheime	13-1200

### Stadtplanung und Bauen (Gräffstraße 7-9)

Bauverwaltung	13-1130
Stadt-/Landschaftsplanung	13-1140
Hochbau	13-1155
Tiefbau	13-1148

### Baubetriebshof (Kalterer Straße 4a)

Stadtgärtnerei 0172-7397416  
(Heinrich-Heine-Straße)

### Kultur, Sport & Stadtmarketing (Großer Markt 1)

Stadtmarketing	13-1212
Tourismus	13-1171
Geschäftsstelle Bergstrasse	13-1172
Geschäftsstelle Forum Kultur	13-1170
Geschäftsstelle Weinmarkt	13-1242
Geschäftsstelle Sportgem.	13-1302
Städtepartnerschaften	13-1135
Kultur/Ausstellungen	13-1242
Sport/Hallen/Freiflächen	13-1135
Stadtjugendpflege	91360
Museum	69112
Stadtbücherei	69630
Musikschule	789270
Wirtschaftsförderung	13-1241

### Stadtwerke (Kalterer Straße 4a)

Herr Kreiling, Tel. 06252/13-2820  
Wasserversorgung

Stadtentwässerung  
Schwimmbäder

### Stadtarchiv (Gräffstraße 7-9)

Herr Jost, Tel. 06252/13-1111

#### Bestände:

Urkunden, Akten, Publikationen und Bild-dokumente zur Geschichte Heppenheims und seiner Ortsteile.

#### Öffnungszeiten:

Mo. 8.00 – 12.00 Uhr  
sowie nach Vereinbarung



### Landkreis Bergstraße

Weitere Dienstleistungen wie z.B. das Ausländeramt, Kreisbauamt, Auszahlung der Sozialhilfe, Job-Center oder Gesundheitsamt. Sie erreichen die Dienststellen über die Telefonzentrale: 06252/15-0 oder unter [www.kreis-bergstrasse.de](http://www.kreis-bergstrasse.de)

## Beratungswegweiser

### **Allgemeine Lebens- und Eheberatung Caritasverband**

Bensheimer Weg 16, Tel. 990130  
*Beratungsangebot* für Alleinerziehende, Frauen in Schwangerschaftskonflikten, Menschen in wirtschaftlichen Notlagen und Teenagermütter

### **Beratungs- und Behandlungsstelle für Suchtkranke und Angehörige Caritasverband**

Weiherhausstraße 6, Tel. 700590  
*Beratungsangebot* bei Problemen mit Alkohol, Medikamenten, Rauchen, Spielsucht, Ess-Störungen

### **Caritas-Sozialstation**

Laudenbacher Tor 2, Tel. 69651  
*Beratungsangebot* für Kranke, Behinderte, pflegende Angehörige und / oder künftige „Kunden“ der Caritas-Sozialstation

### **Erziehungsberatung Caritasverband**

Bensheimer Weg 16, Tel. 990115  
*Beratungsangebot* für Eltern, Kinder, Jugendliche, junge Erwachsene (bis 27 Jahre), ErzieherInnen, LehrerInnen

### **Kreisgesundheitsamt**

Kreis Bergstraße  
Walther-Rathenau-Straße 21  
Tel. 1580

### **Gerontopsychiatrische Beratungsstelle Zentrum f. Soziale Psychiatrie Bergstraße**

Ludwigstraße 54, Tel. 16305  
*Beratungsangebot* für ältere psychisch kranke Menschen sowie Angehörige, Mitarbeiter in Institutionen für ältere psychisch kranke Menschen

### **Jugend- und Drogenberatung PRISMA Arbeiterwohlfahrt**

Zeller Straße 3, 64625 Bensheim  
Tel. 06251/64565  
*Beratungsangebot* für Konsumierende illegaler Drogen, Angehörige, Bezugspersonen und Multiplikatoren

### **LWV Kinder- und Jugendpsychiatrische Ambulanz**

Landeswohlfahrtsverband Hessen  
Darmstädter Straße 13, Tel. 93333  
*Beratungsangebot* für Kinder und Jugendliche sowie deren Bezugspersonen

### **Migrationsdienst Heppenheim Caritasverband**

Bensheimer Weg 16, Tel. 990120  
*Beratungsangebot* für Ratsuchende in Migrations-, Integrations-, Flüchtlings- und Asylfragen

### **Psychosozialer Hilfsverein Heppenheim e.V.**

Betreutes Wohnen und Tagesstätte für psychisch kranke Menschen  
Darmstädter Str. 23–25, 64646 Heppenheim

### **Schuldnerberatung Caritasverband**

Bensheimer Weg 16, Tel. 990133

### **Gleichstellungsbeauftragte Kreisstadt Heppenheim**

Großer Markt 1  
Frau Rhiem, Tel. 06252/13-1184  
*Beratungsangebot:*

Lebensberatung, Vereinbarkeit von Beruf und Familie, Trennung und Scheidung, Beruflicher Wiedereinstieg, Familienfreundliche Stadt

### **Solar + Energie Beratungszentrum Bergstraße**

Großer Markt 8, Tel. 913460

### **Deutsche Rentenversicherung Hessen**

Auskunfts- und Beratungsstelle  
Darmstädter Straße 13, Tel. 5314

### **Behindertenbeauftragter Kreisstadt Heppenheim**

Gräffstraße 7–9  
Herr Bechtel, Tel. 06252/13-1221  
*Tätigkeitsfelder:*

Probleme behinderter Menschen aufzeigen und Mitwirkung an der Gestaltung einer behindertengerechten Umwelt. Wahrnehmung der Interessen behinderter Menschen in der Öffentlichkeit.

Die Adressen und Telefonnummern der in Heppenheim niedergelassenen Ärzte entnehmen Sie bitte dem Telefonbuch.



## Altenhilfzentrum Caritasheim „St. Elisabeth“

# Tagespflege in Bensheim



„Unser Wunsch im Alter trotz Pflegebedürftigkeit zu Hause zu bleiben, hat sich durch die ergänzenden Angebote der Sozialstation und der Tagespflege erfüllt.“

**Mit uns können Sie Ihren Lebensabend zu Hause verbringen. Schaffen Sie sich eine individuelle Lösung!**

### Unsere Tagespflege:

- **Betreuung**  
in familiärer Atmosphäre
- **Stärkung**  
der sozialen Kontakte  
und des Selbstbewusstseins
- **Aktivität**  
für Körper, Geist und Seele

# Sozialstation in Heppenheim

Unsere Sozialstation hat sich zur Aufgabe gemacht, hilfsbedürftige Menschen in ihrer vertrauten Umgebung zu pflegen und zu versorgen.

Wir unterstützen Sie bei allen täglich anfallenden Verrichtungen, mehrmals am Tag, an 7 Tagen in der Woche und auch nachts. Das gesamte Hilfsangebot wird von einem multiprofessionellen Team, bestehend aus Pflegefachkräften, Familienpflegerinnen, Familienpflegehelferinnen, Zivildienstleistenden und Sozialarbeiterinnen erbracht.

Unsere Leistungen sind von allen Kranken- und Pflegekassen anerkannt. Fragen zur Finanzierung können wir in einem persönlichen Gespräch gerne mit Ihnen klären.

Gemeinsam mit Ihnen suchen wir Lösungen, vermitteln weitere Hilfen und arbeiten dabei eng mit anderen sozialen und seelsorgerischen Diensten zusammen.

**Sprechen Sie uns an wir beraten Sie gerne!**



### Tagespflege in Bensheim:

Caritasheim „St. Elisabeth“ · Heidelberger Str. 50

Eingang: Wilhelm-Euler-Str. · 64625 Bensheim

**Telefon 06251 1080-16**

E-Mail [ch.bensheim@caritas-bergstrasse.de](mailto:ch.bensheim@caritas-bergstrasse.de)

[www.caritasheim-bensheim.de](http://www.caritasheim-bensheim.de)

### Sozialstation in Heppenheim:

Caritas Sozialstation Heppenheim

Laudenbacher Tor 2 · 64646 Heppenheim

**Telefon 06252 69651**

E-Mail [sst.heppenheim@caritas-bergstrasse.de](mailto:ssst.heppenheim@caritas-bergstrasse.de)





## Chirurgisch-Orthopädische Fachklinik Lorsch GmbH & Co. KG

Waldstraße 13, 64653 Lorsch, Tel.: (0 62 51) 5 91-0, Fax: (0 62 51) 5 91-2 60

E-Mail: [info@fachklinik-lorsch.de](mailto:info@fachklinik-lorsch.de) Internet: [www.fachklinik-lorsch.de](http://www.fachklinik-lorsch.de)



Seit über 25 Jahren behandeln wir erfolgreich angeborene und erworbene Schäden des gesamten Bewegungsapparates. Insbesondere im Bereich der Endoprothetik von Hüft- und Kniegelenken gehören wir bundesweit zu den Kliniken mit der größten Erfahrung und der größten Eingriffshäufigkeit. Das Konzept, unseren großen Erfahrungsschatz mit den neuesten Erkenntnissen der medizinischen Forschung zu vereinen, ist die Grundlage für unser erfolgreiches Wirken.



### Die chirurgisch-orthopädische Abteilung

Privatdozent Dr. med. Georg Köster bietet mit seinem Team stationär wie ambulant eine hochqualifizierte Komplettversorgung sämtlicher Teile des Bewegungsapparates an.

*Tradition*

*und*

*Innovation*

### Schwerpunkte der Behandlung

- endoprothetischer Gelenkersatz und Wechsel bereits implantierter künstlicher Gelenke
- gelenkerhaltende Eingriffe wie Umstellungsoperationen am Knochen
- arthroskopische Operationen an Knie-, Schulter-, Hüft- und Sprunggelenken
- Hand- und Fußoperationen
- unfallchirurgische Versorgung von Knochenbrüchen, Sehnen- und Muskelverletzungen
- Bandersatzoperationen
- Operation gutartiger Knochentumore
- kinderorthopädische Operationen
- und vieles mehr



### Die wirbelsäulenchirurgische Abteilung



Neben der operativen Therapie legt Chefarzt Dr. med. Janos Borgulya besonderen Wert auf eine sorgfältige Diagnostik. Daher hat er das sogenannte Lorsch-Konzept entwickelt.

### Auszug aus dem Behandlungsspektrum

- medikamentöse Einstellung
- Blockade von Nerven unter Röntgen-Kontrolle
- gezielte Infiltration von Schmerzmedikamenten in die Wirbelgelenke
- Unterbinden von Schmerzen der Wirbelgelenke durch Verödung von Nerven (Denervierung)
- Schmerztherapie über einen Katheter nach Racz
- Bandscheibentfernung
- Erweiterung des Spinalkanals
- Bandscheibenprothesen
- rückwärtige und vordere Spondylodese (Wirbelversteifung)
- perkutane Ballon-Kyphoplastik bei osteoporotischen Wirbelbrüchen

Kostenloses Infotelefon: 0800-1010093

*Für mehr Lebensqualität!*



## Häusliche Alten- und Krankenpflege

- wir pflegen und betreuen Sie zu Hause
- wie erledigen Ihren Haushalt
- wir kaufen für Sie ein

**Kostenloses Infotelefon:  
0800-1010093**

Beratung und Information kostenlos und unverbindlich!



**SERVICETEAM mobil Bergstraße**

Ambulanter Pflegedienst  
Nibelungenstr. 14 · 64625 Bensheim  
Telefon 06251-582638-0

[www.serviceteam-odenwald.de](http://www.serviceteam-odenwald.de)  
[info@serviceteam-odenwald.de](mailto:info@serviceteam-odenwald.de)

\* **mobil für Menschen**

## Im Dienste der Gesundheit



## ARIANE BAUER Ambulanter Pflegedienst

Ernst Schneider Str. 15 · 64646 Heppenheim  
Grundpflege · Behandlungspflege · Hauswirtschaftliche Versorgung  
Beratungseinsatz SGB XI § 37, Wundmanager  
kostenfreie Pflegeberatung für pflegende Angehörige, zugelassen bei allen Kassen.

Tel 0 62 52 / 91 36 85 • Fax 0 62 52 / 91 36 38

**Dr. med. Th. Trommler**

- Chirurgie • Gefäßchirurgie •
- Sportmedizin • Lasermedizin • Prävention

Chiva | Laserchirurgie | Microchirurgie

- **Venen:** Krampfaderchirurgie, Lasertherapie, Besenreiserbehandlung
- **Vorsorge:** Früherkennung und Behandlung von Gefäßerkrankungen und Sportleistungsdiagnostik in Kooperation mit Cardioteam

Seit 1996 auf ambulante Venenchirurgie spezialisiert

Privatärztliche Praxisgemeinschaft | Praxis im ATRIUM Bensheim  
 Grafenstraße 29 | Zeppelinstraße 2-4  
 64283 Darmstadt | 64625 Bensheim  
 Telefon: 06151/ 99 77 30 | Telefon: 06251/787181

[www.dr-trommler.de](http://www.dr-trommler.de) | [info@dr-trommler.de](mailto:info@dr-trommler.de) | [www.cardioteam.de](http://www.cardioteam.de)



**KIEFERORTHOPÄDISCHE PRAXIS  
DR. RUTH SÄLZER**

- ⇒ Sanfte, unauffällige und moderne Behandlungsmethoden
- ⇒ Weniger Zahnextraktionen – Schöneres Lachen!
- ⇒ Unsichtbare Zahnsparangen für Erwachsene

**WIR BERATEN SIE ODER IHR KIND INDIVIDUELL!**

Lindenstraße 9 · 64653 Lorsch  
 Fon: 0 62 51 - 58 90 39 · Fax: 0 62 51 - 5 86 93 17 · [www.dr-saelzer.de](http://www.dr-saelzer.de)

**PRAXIS GUNTRUM GALERIEN**  
[www.zahnarzt-schmitt-bensheim.de](http://www.zahnarzt-schmitt-bensheim.de)

Dr. Gudrun Silchmüller-Schmitt | Dr. Hans-Jürgen Schmitt

**Kieferorthopädie**  **Zahnarzt**

Tel. 0 62 51/13 68 92 | Tel. 0 62 51/3 84 71

**NIBELUNGENSTRASSE 16A 64625 BENSHEIM**

Dr. med. dent. **PIEPER**  
**mercedes**  
 Kieferorthopädin

**Friedrichstraße 7 · Telefon 0 62 52 / 36 76  
 64646 Heppenheim · Fax 0 62 52 / 91 37 05  
[www.dr-pieper.net](http://www.dr-pieper.net)**

**Pflegedienst**


**Mahlzeitendienst**

**Mobiler Sozialer Hilfsdienst**


**HausNotruf**

**Betreuung & Beratung**

**Rundum gut betreut,  
alles aus einer Hand**



**Pflege & Soziale Dienste**  
 Telefon: (0 62 52) 20 20  
 Hüttenfelder Straße 5  
 64646 Heppenheim  
 E-Mail: [Ingrid.Vogt@drk.de](mailto:Ingrid.Vogt@drk.de)

**Deutsches Rotes Kreuz** 

## Lebensphasen

### Geburt

#### **Kreiskrankenhaus**

Entbindungsbereich,  
Viernheimer Straße 2  
64646 Heppenheim  
Tel. 06252/701290  
[www.kkh-bergstrasse.de](http://www.kkh-bergstrasse.de)

#### **Hebammen**

Hebammenpraxis Kugelrund  
Bianca Köhler-Kisch  
Bgm. Kunz Straße 111  
64646 Heppenheim  
Tel. 06252/788277  
[www.praxiskugelrund.de](http://www.praxiskugelrund.de)

#### **Beurkundung einer Geburt**

Wenn Ihr Kind in unserer Stadt geboren ist, muss die Beurkundung innerhalb einer Woche nach der Geburt beim Standesamt in Heppenheim erfolgen.

Sollten Sie Fragen zur Beurkundung haben, informieren wir Sie gerne persönlich oder telefonisch.

Ihre Ansprechpartner beim Standesamt  
Gräffstraße 7–9, 64646 Heppenheim

Herr Becker	13-1190
Herr Helfert	13-1191
Frau Heinz	13-1191
Frau Peters	13-1196
Frau Silber	13-1196

### Hochzeiten

Die Anmeldung der Eheschließung kann beim Standesamt Heppenheim erfolgen, wenn mindestens ein Partner in Heppenheim wohnt. Die erforderlichen Unterlagen sind, je nach Familienstand, sehr unterschiedlich. Wir empfehlen deshalb, sich frühzeitig bei uns telefonisch zu informieren.

Dabei nehmen wir gerne Ihre Terminwünsche entgegen und beraten Sie natürlich auch über die Möglichkeiten der Namensführung, Trauzeugen, Gebühren, Gestaltung der Trauung usw.

Trauungen werden sowohl im repräsentativen Saal Schlossberg im historischen Rathaus als auch im Trauzimmer des Stadthauses vorgenommen.

Wenn Sie einen Wunsch betreffend des „Trauzimmers“ oder Trautermins haben, kommen Sie bitte rechtzeitig auf uns zu. Wir werden uns selbstverständlich bemühen, Ihre Wünsche zu verwirklichen.



### Tod

#### **Anzeige beim Standesamt**

Jeder Sterbefall ist spätestens am folgenden Werktag nach dem Todestag dem zuständigen Standesamt anzuzeigen.

Zuständig für die Beurkundung eines Sterbefalles ist das Standesamt, in dessen Bezirk der Tod eines Menschen eingetreten ist. Für die Stadt Heppenheim und ihre Stadtteile ist dies das Standesamt im Stadthaus, Gräffstraße 7–9,  
Tel. 06252/13-1190

Die Kreisstadt Heppenheim betreibt insgesamt 7 Friedhöfe. Zwei Friedhöfe befinden sich im Stadtgebiet (städtischer Friedhof und kirchlicher Friedhof St. Peter). Dazu kommt jeweils ein Friedhof in den Stadtteilen Hambach, Kirschhausen, Ober-Laudenbach, Mittershausen, Wald-Erlenbach.

Zur Vergabe von Bestattungsterminen oder der Grabvergabe stehen Ihnen gerne die Mitarbeiter der Friedhöfe der Stadt Heppenheim unter der Rufnummer: Tel. 06252/959391 zur Verfügung.

*„Meistens belehrt erst der Verlust uns  
über den Wert der Dinge.“  
(Schopenhauer)*



## Kreiskrankenhaus Bergstraße gGmbH

### Kreiskrankenhaus Bergstraße gGmbH

Geschäftsführer: Stephan Allmann, Dipl. Betriebswirt (FH)

Ärztlicher Leiter: PD Dr. med. Peter Arnold

Leiterin des Pflegedienstes: Edith Schaffer

**Viernheimer Str. 2 – 64646 Heppenheim**

**Tel: 06252 701-0 Fax: 06252 701-347**

**eMail: [info@kkh-bergstrasse.de](mailto:info@kkh-bergstrasse.de)**

**Besuchen Sie uns im Internet: [www.kkh-bergtrasse.de](http://www.kkh-bergtrasse.de)**

### Ein starkes Team für Ihre Gesundheit

Das Kreiskrankenhaus Bergstraße ist eine Klinik der Regelversorgung mit 280 Planbetten in der jährlich ca. 12.800 stationäre und 29.000 ambulante Patienten behandelt werden. Wir stellen ein hochmodernes Spektrum an Diagnostik, Therapie und fachlicher Beratung in der stationären, vor- und nach-stationären und ambulanten Patientenversorgung bereit.

#### Wir bieten

- in acht medizinischen Fachdisziplinen eine Vielzahl von Diagnostik- u. Behandlungsschwerpunkten
- eine umfassende, kompetente und persönliche pflegerische Betreuung
- ein breites Spektrum für modernste labormedizinische Untersuchungen (in Notfällen auch rund um die Uhr)
- begleitende physiotherapeutische Angebote
- einen Sozialdienst (z.B. Nachsorge, Beratung in sozialen Angelegenheiten)
- moderne und angenehme Zwei-Bett-Zimmer als Standardausstattung
- auf Wunsch seelsorgerische Begleitung
- Ausbildung zur Gesundheits- und Krankenpflegerin/pfleger im Haus (60 Ausbildungsplätze)



#### Unsere Fachabteilungen

##### **Innere Medizin I**

Gastroenterologie, Diabetologie (einschließlich Ernährungs- und Diabetesberatung), Infektionserkrankungen, Tumorleiden,

##### **Innere Medizin II**

spezielle Leistungen bei Herz- Kreislauferkrankungen und Erkrankungen der Atemwege, sämtliche diagnostische Maßnahmen der modernen Kardiologie

##### **Chirurgie**

Allgemein-, Unfall- und Gefäßchirurgie, gewebeschonende minimal-invasive Operationstechniken, komplexe Tumoroperationen, proktologische Sprechstunde, 24-Std. Notfallversorgung

##### **Orthopädie**

Neueste Operations- und Therapieangebote einschließlich minimal-invasiver Techniken, Endoskopische Diagnostik und Spezialsprechstunden (u.a. Hüft- und Kniegelenkerkrankungen, Sportorthopädie, Traumatologie, Fuß- und Zehverletzungen)

##### **Geburtshilfe und Gynäkologie**

Umfassende individuelle Beratung und Betreuung vor, während und nach der Geburt, Pränataldiagnostik, Operative Gynäkologie und Onkologie

##### **Anästhesie und Intensivmedizin**

Alle gängigen Verfahren der Vollnarkose und Regional-Anästhesie, Schmerztherapie, Notfall- und Intensivmedizin, Eigenblutspende

##### **Röntgendiagnostik**

Umfassende Diagnostik mit modernsten Geräten und interventionellen Behandlungen (z.B. Zystenverödung)

##### **Hals-Nasen- Ohren Heilkunde**

Wird als Belegabteilung von drei frei praktizierenden Fachärzten geführt

## HU/AU (GE)FÄLLIG?!

Wir sind für Sie da. Ihr TÜV Service-Center in

64646 Heppenheim, Weiherhausstraße 19

☎ 06252 789294

Mo, Di, Mi, Fr: 7:00 - 17:00 Uhr

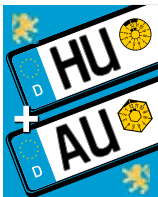
Donnerstag: 7:00 - 18:00 Uhr

Samstag: 9:00 - 12:00 Uhr

Unser komplettes Leistungsspektrum für PKW, LKW,  
Motorräder und Wohnmobile/-anhänger finden Sie unter:

[www.tuev-hessen.de](http://www.tuev-hessen.de)

TÜV Technische Überwachung Hessen GmbH • Auto Service



## AUTOHAUS GOSS

Weiherhausstraße 8  
64646 Heppenheim

Tel. 0 62 52 / 99 65-0  
Fax 0 62 52 / 99 65-50

[www.autohaus-goss.de](http://www.autohaus-goss.de)  
[info@autohaus-goss.de](mailto:info@autohaus-goss.de)

TEL 0 62 52/99 55 - 0 | FAX 99 55 - 99



**Bertz GmbH & Co. KG**  
Odenwaldstraße 2  
64646 Heppenheim

- **Laden / Objekteinrichtungen**
- **Shopsysteme / Komplettlösungen**
- **Regalsysteme mit Abhollager**
- **Zeitschriftenpräsentationen**
- **Friseur- und Kosmetikeinrichtungen**



MAIL: [info@bertzgmbh.de](mailto:info@bertzgmbh.de) | WEB: [www.bertzgmbh.de](http://www.bertzgmbh.de)

## IMPRESSUM

Herausgegeben in Zusammenarbeit mit der Trägerschaft. Änderungswünsche, Anregungen und Ergänzungen für die nächste Auflage dieser Broschüre nimmt die Verwaltung oder das zuständige Amt entgegen. Titel, Umschlaggestaltung sowie Art und Anordnung des Inhalts sind zugunsten des jeweiligen Inhabers dieser Rechte urheberrechtlich geschützt. Nachdruck und Übersetzungen sind – auch auszugsweise – nicht gestattet. Nachdruck oder Reproduktion, gleich welcher Art, ob Fotokopie, Mikrofilm, Datenerfassung, Datenträger oder Online nur mit schriftlicher Genehmigung des Verlages.

### In unserem Verlag erscheinen Produkte zu den Themen:

- Bürgerinformationen
- Klinik- und Gesundheitsinformationen
- Senioren und Soziales
- Kinder und Schule
- Bildung und Ausbildung
- Bau und Handwerk
- Dokumentationen

### Infos auch im Internet:

[www.alles-deutschland.de](http://www.alles-deutschland.de)  
[www.sen-info.de](http://www.sen-info.de)  
[www.klinikinfo.de](http://www.klinikinfo.de)  
[www.zukunftschancen.de](http://www.zukunftschancen.de)



**WEKA** info verlag gmbh  
Lechstraße 2  
D-86415 Mering  
Telefon +49 (0) 82 33 / 3 84-0  
Telefax +49 (0) 82 33 / 3 84-1 03  
[info@weka-info.de](mailto:info@weka-info.de)  
[www.weka-info.de](http://www.weka-info.de)

64431050/7. Auflage/2007

# Verkehr

## Bevorzugte Verkehrsanbindung

Nur wenige Kilometer von den Ballungszentren Rhein-Main-Neckar entfernt ist Heppenheim sowohl über gut ausgebaute Autobahnen (A 5 und A 67) als auch über malerische Landstraßen oder mit der Bahn bequem erreichbar.

Vom Frankfurter Flughafen ist Heppenheim in rd. 1 Std. per Bahn erreichbar. Über die öffentlichen Verkehrsmittel sind alle umliegenden Städte und Regionen leicht zu erreichen. Gleiches gilt für die sieben Stadtteile von Heppenheim im vorderen Odenwald, die mit öffentlichen Verkehrsmitteln (Bus- bzw. Ruftaxiliniien) erreichbar sind.

Für nähere Informationen hierzu und Fahrplanauskünfte werfen Sie bitte auch einen Blick auf folgende Internetseiten:

- Ruftaxi Heppenheim
- Verkehrsverbund Rhein-Neckar
- Rhein-Main-Verkehrsverbund
- Busverkehr Rhein Neckar
- Deutschen Bahn AG

## Einfach Parken

Über 1.300 Parkplätze stehen den Besuchern in zentraler Innenstadtlage zur Verfügung. Die Parkplätze wie auch die Parkhäuser sind komfortable Ausgangspunkte gleichermaßen für die Stadterkundung mit Altstadt-rundgang und den Einkaufsbummel.

Auf den teilweise parkraumbewirtschafteten öffentlichen Parkflächen ist bei der Parkgebühr die erste halbe Stunde frei und jede weitere angefangene Stunde kostet 50 Cent.

## Parkmöglichkeiten für Behinderte

Behindertenparkplätze gibt es im gesamten Stadtgebiet.

Für Behinderte sind außerdem über Routen mit behindertengerecht ausgebauten Fahrbahnübergängen die wichtigen Einrichtungen in der Stadt zu erreichen. Der Bahnhof ist behindertengerecht ausgebaut.



## Radfahren

Die umliegenden Städte lassen sich auch mit dem Rad über ein großzügiges Radwegenetz erkunden. Innerstädtisch ist die Kernstadt überwiegend in Tempo-30-Zonen eingeteilt, die ein sicheres Radfahren neben dem Fahrzeugverkehr erlauben.



## Viel los – das ganze Jahr ...

Das Veranstaltungsjahr in Heppenheim ist sehr vielfältig:

Die aktuellen Veranstaltungshinweise für Heppenheim werden im Monatsveranstaltungs-kalender veröffentlicht, der in vielen Heppenheimer Geschäften sowie in der Stadtbücherei, Touristinfo und im Bürgerbüro zum Mitnehmen bereitliegt.

Die Jahresvorschau für Veranstaltungen kann auf der Homepage: [www.heppenheim.de](http://www.heppenheim.de) eingesehen werden.

Einige Highlights im umfangreichen Veranstaltungsangebot sind:

- Kunst im Rathaus: Künstler aus der Region präsentieren ihre Werke in der Rathaus-halle des historischen Rathauses. Es werden in der Regel vier Ausstellungen pro Jahr gezeigt.
- März: Autoschau der Werbegemeinschaft Heppenheim in der gesamten Innenstadt
- Führungen auf dem Laternenweg von Mai – September, j.d. Samstag um 22.15 Uhr (außer an den Weinmarkt-Wochenenden). Kunstvoll gestaltete Scherenschnitte leuchten allabendlich von den Straßenlaternen herab und verwandeln die engen Gassen und mittelalterlichen Plätze in ein einzigartiges Laternenpanorama.

Rd. 150 Motive erzählen aus der Sagenwelt Hessens. [www.laternenweg.de](http://www.laternenweg.de)

- Bergsträßer Weinmarkt (jährlich vom letzten Wochenende im Juni bis zum ersten Juliwochenende).

Der Bergsträßer Weinmarkt ist eines der größten Weinfeste an der Bergstraße und weit über die Region hinaus bekannt und beliebt. Das traditionelle Weinfest lädt jedes Jahr mit einem abwechslungsreichen Angebot ein.

Mit einem 10tägigen Programm mit Live-Musik und hochwertigen Weinen, erwarten den Besucher ein paar unvergessliche Stunden in der idyllischen Atmosphäre der Heppenheimer Altstadt.

- Kaltblutpferdeschau im Juli auf dem Reitplatz, Heinrich-Heine-Str. 11 in Heppenheim  
Reit- u. Fahrverein Heppenheim  
Tel. 06252/72050
- Internationales Straßentheaterfestival „Gassensensationen“  
Künstler aus der ganzen Welt zeigen im Rahmen der Gassensensationen im Juli jedes Jahres ihre Inszenierungen in der Heppenheimer Altstadt. Zu allen Veranstaltungen ist der Eintritt frei und jeder kann kommen und schauen, bleiben oder gehen. So sind die Gassensensationen zu einer Volkskunst geworden, die es geschafft hat, Kultur zu den Menschen zu

bringen und die Tür für Theater zu öffnen. [www.gassensensationen.de](http://www.gassensensationen.de)

- Festspiele Heppenheim „Theater im Hof“ von Ende Juli – Mitte September  
Der Name Festspiele Heppenheim steht für eines der erfolgreichsten Privattheater Deutschlands.

Von Mitte Juli bis Anfang September bringt Intendant Thomas Richter in der herrlichen Kulisse des Kurmainzer Amtshofes täglich das Programm der Festspiele zur Aufführung. Über 30.000 Besucher jährlich genießen die Theaterabende in der lockeren Atmosphäre im mittelalterlichen Ambiente.

[www.festspiele-heppenheim.com](http://www.festspiele-heppenheim.com)

- Stadtkirchweih am ersten August-Wochenende mit Rummelplatz am Parkhof, Kunsthandwerkermarkt in der Fußgängerzone und Livemusik am Graben
- Jährlich von Oktober bis Dezember finden die Musikwochen und alle 2 Jahre die Ausscheidungen zum Musikpreis der Kreisstadt Heppenheim statt.  
Die Programmbroschüre „Notenheft“ sowie nähere Infos gibt es im Herbst beim Kultur, Sport & Stadtmarketing im Rathaus.
- Nikolausmarkt, jeweils am 1. Samstag im Dezember in der Altstadt von Heppenheim



- Coaching
- Supervision
- Familienaufstellungen
- Organisationsaufstellungen
- Gestalttherapie



Axel und Christine Maurer  
Am Alten Neckar 27  
☎ 06252 795336  
✉ info@copenet.de

cope OHG  
64646 Heppenheim  
☎ 06252 795337  
🌐 www.copenet.de

raum **in** form

Innenarchitekturstudio

Kerstin Bertz-Helmbrecht  
Dipl.-Ing. Innenarchitektur  
Rieslingweg 4 | 64646 Heppenheim  
fon 0 62 52/98 28 34 | fax 0 62 52/98 28 35  
kbh@innenarchitekturstudio.de  
www.innenarchitekturstudio.de

## Kompetente Partner

 Pitney Bowes

## Engineering the flow of communication



Pitney Bowes ist weltweit führender Anbieter von Lösungen für Versand, Postbearbeitung und Dokumentenmanagement. [www.pitneybowes.de](http://www.pitneybowes.de)

Pitney Bowes unterstützt die Kommunikation innerhalb eines Unternehmens ebenso wie die zwischen Unternehmen und ihren Kunden. Unsere Angebote reichen dabei von Direktadressierern, Kuvertier-, Sortier- und Frankiermaschinen über Softwarelösungen bis hin zum Outsourcing.



## Kultur (er)leben

Heppenheim präsentiert sich als lebendige Kulturstadt. Die Festspiele, das Internationale Straßentheaterfestival Gassensensationen, das Museum oder die Musikwochen bieten Kultur pur. Wer sich lieber aktiv betätigen möchte, findet in Heppenheim ein vielfältiges Vereinsleben. Des weiteren bereichern die Veranstaltungen des Kultur, Sport & Stadtmarketing, Forum Kultur und das Kulturzentrum am Eckweg das kulturelle Angebot in Heppenheim. Viele weitere Informationen, z. B. eine umfangreiche Vereinsliste sowie Hinweise auf die kulturellen Einrichtungen finden Sie auf der Homepage [www.heppenheim.de](http://www.heppenheim.de)

Einige wichtige Kulturvereine und Institutionen in Heppenheim:

- Der von der Mitgliederzahl größte Kulturverein Heppenhems sind die Freunde und Förderer der „Gassensensationen“  
Vorsitzende: Tina Friedmann,  
Hinterer Graben 4, 64646 Heppenheim  
[www.gassensensationen.de](http://www.gassensensationen.de)
- Forum Kultur e. V., Geschäftsstelle:  
Großer Markt 1, 64646 Heppenheim  
Tel. 06252/13-1242  
[diehl@stadt.heppenheim.de](mailto:diehl@stadt.heppenheim.de),

*Serviceleistungen:* Kartenvorverkauf und ermäßigte Eintrittskarten, Beratung und Buchung von Abonnements, aktuelle Programmhinweise.

*Programmangebot:* Gesprächskonzerte und Kleinkunstreihe im Kurfürstensaal, Reihe Forum Literatur in der Alten Sparkasse, Kinder- und Jugendtheater in der Aula des Starkenburg-Gymnasiums, Open-Air-Konzert im Kurmainzer Amtshof.

[www.forum-kultur-heppenheim.de](http://www.forum-kultur-heppenheim.de)

- Haus am Maiberg, politische und soziale Bildungsstätte der Diözese Mainz, Ernst-Ludwig-Str. 19, 64646 Heppenheim, Tel. 06252/9306,  
[www.haus-am-maiberg.de](http://www.haus-am-maiberg.de)
- Konservatorium Bergstraße e.V.  
Schulgasse 24, 64646 Heppenheim  
Tel. 06252/67602
- Kulturgemeinschaft Heppenheim, Interessensvertretung der kulturellen Vereine Heppenhems, Henner Kaiser, Am Katzenpfad 1, 64646 Heppenheim, Tel. 06252/3938
- Kulturzentrum am Eckweg e.V., Programm und Saalvermietung auf Anfrage, Ludwigstraße 54, 64646 Heppenheim, Tel. 06252/16351
- Katholisches Bildungswerk Erwachsenenbildung, Dr. Frank Meessen, Ludwigstraße 2, 64646 Heppenheim, Tel. 06252/3353,  
[www.kath.de/bistum/mainz/bwmz/index.htm](http://www.kath.de/bistum/mainz/bwmz/index.htm)

- Jugendbildungswerk des Kreises Bergstraße, Lehrgänge, Bildungsurlaube, Seminare

Homepage: [www.jugendfoerderung-kreisbergstrasse.de](http://www.jugendfoerderung-kreisbergstrasse.de)

- Martin-Buber-Haus, Internationaler Rat der Christen und Juden (ICCJ)  
Werlestraße 2, 64646 Heppenheim  
Tel. 06252/5041,  
[www.iccj.org/de/?id=222](http://www.iccj.org/de/?id=222)
- Ostdeutsche Kultur- und Heimatstuben Brauchtumszeugnisse, Egerländer und Siebenbürger Trachten, Gläser, Textilien, Trachten, Geschirr, Musikinstrumente, Fotos, Geöffnet: So. 10.00 – 12.00 Uhr  
Amtsgasse 5, 64646 Heppenheim  
Leiter: Alfred Gafert, Tel. 06252/4473
- Verkehrs- u. Heimatverein Heppenheim e.V., Vorsitzender: Helmut Engelhard  
In der Wasserschöpp 18, Tel. 966101

### Heppenheimer Geschichtsverein

#### *Aufgaben:*

Erforschung der Geschichte Heppenhems und seiner Ortsteile, Denkmalpflege, genealogische und heraldische Forschung.

#### *Kontakt:*

PD Dr. Karl Härter (Vorsitzender)

Tel. 06252/76869

[www.bergstrasse.de/geschichtsverein-hp](http://www.bergstrasse.de/geschichtsverein-hp)

# Musik ist für alle da!



„Musik ist für alle da“ – dieses Motto hat sich die Musikschule der Kreisstadt Heppenheim schon immer zur Aufgabe gemacht. 1980 gegründet, hat die Einrichtung eine großartige Entwicklung hinter sich. Aus anfänglich 180 Schülerinnen und Schülern sind heute über 1.500 geworden. Inzwischen unterrichten über 50 Lehrerinnen und Lehrer Schülerinnen und Schüler von 2 Jahren bis hin zum Erwachsenenalter.

1990 wurde die Musikschule in den „Verband deutscher Musikschulen“ aufgenommen. Das bedeutet für die Schule, dass sie sich verpflichtet nach bestimmten

Qualitätsstandards zu arbeiten, um das Prädikat „staatlich geförderte Musikschule“ zu erhalten.

## Unterrichtsangebote

Musikkindergarten „MUSIKUS“ ab 2 Jahre zusammen mit einem Elternteil. Musikalische Früh-erziehung ab 4 Jahre. Frühinstrumentalunterricht – Schnupperhalbjahr ab 6 Jahre.

## Instrumentalunterricht:

Violine, Viola, Cello, Kontrabass, Klass. Gitarre, Blockflöte, Querflöte, Klarinette, Fagott, Oboe, Trompete, Posaune, Horn, Tuba, Keyboard, E-Gitarre, E-Bass, Saxofon, Schlagzeug, Klavier, Akkordeon u. a.

## Musiktreff für Erwachsene:

Gitarre, Bläser, Keyboard, Streicher, Chor, Ensembles, Chorische Stimmbildung Klassenmusizieren, Blasorchester, Big-Band, Sinfonieorchester, Kammermusik-Ensembles, Klezmer-Ensemble, Workshops

Kontakt: Karlstrasse 6

Webseite:

[www.heppenheim.de/musikschule](http://www.heppenheim.de/musikschule)

Tel. 06252/789270

Fax 06252/789272

E-mail:

[musikschule@stadt.heppenheim.de](mailto:musikschule@stadt.heppenheim.de)

## Gitarrenschule Immo Brauch GmbH

[www.gitarrenschule.biz](http://www.gitarrenschule.biz)

**Bensheim**  
Rodensteinstraße 104  
64625 Bensheim  
Tel. 06251-707555

Montag bis Freitag  
14.00 bis 18.00 Uhr

**Heppenheim**  
Wilhelmstraße 25  
64646 Heppenheim  
Tel. 06252-6708910

Anmeldung und Anfragen  
nach telefonischer  
Vereinbarung



Fax: 06251-8559830  
[info@gitarrenschule.biz](mailto:info@gitarrenschule.biz)

## Museum für Stadtgeschichte und Volkskunde

Das Museum befindet sich im Kurmainzer Amtshof, einem der ältesten Gebäude der Stadt. Im historischen Ambiente und mit einem modernen museumsdidaktischen Anspruch präsentieren sich zwei ständige Ausstellungsbereiche.

Die Abteilung Stadtgeschichte dokumentiert die Veränderungen im Arbeits- und Alltagsleben der Menschen in Heppenheim von den Anfängen bis in die 1970er Jahre und zeichnet jene Ereignisse nach, durch die das Stadtgeschehen überregionale Bedeutung erlangte: die Heppenheimer Versammlung 1847, die Bautätigkeit der Brüder Metzendorf, Paul Geheeb und die Odenwaldschule, Martin Buber, die Gründung der FDP 1948.

Der Bereich Volkskunde widmet sich der Bergsträßer und Odenwälder Festkultur in ihren zeitgebundenen Erscheinungsformen am Beispiel von Fastnachts-, Kerwe- und Weihnachtsbrauch sowie dem Heppenheimer Weinmarkt.

Ein Rahmenprogramm mit Wechselausstellungen und museumspädagogischen Veranstaltungen ergänzt das museale Kulturangebot.



*Anschrift:*  
Museum für Stadtgeschichte und Volkskunde  
Kurmainzer Amtshof, Amtsgasse 5  
64646 Heppenheim

*Kontakt:* Ulrich Lange  
Tel. 06252/69112  
Fax 06252/69162

*Homepage:*  
[www.heppenheim.de/museum](http://www.heppenheim.de/museum)  
[museum@stadt.heppenheim.de](mailto:museum@stadt.heppenheim.de)

*Öffnungszeiten:*  
Mi. – Do. Sa. 14.00 – 17.00 Uhr  
Sonn- und Feiertage 14.00 – 18.00 Uhr

sowie nach Vereinbarung

# Ein Leseparadies

Der argentinische Schriftsteller Jorge Luis Borges hat einmal gesagt: „Ich habe mir das Paradies immer nur als eine Art Bibliothek vorgestellt“. Vielen Heppenheimern geht es offenbar ebenso.

Die Stadtbücherei ist inzwischen zu der meist genutzten öffentlichen Einrichtung im kulturellen Bereich überhaupt geworden. Über 45.000 Besucherinnen und Besucher nutzen im Lauf eines Jahres den Bestand von 33.000 Medieneinheiten.



Damit ist die Bücherei die am meisten frequentierte öffentliche Einrichtung für Bildung und Freizeit und stellt einen wesentlichen Faktor im kulturellen Leben der Stadt dar.

Neben Romanen, Kinder-, Jugend- und Sachbüchern, Tageszeitungen und Zeitschriften, können auch CDs, Musik- und Sprachkassetten sowie Spiele entliehen werden.

Kinder und Jugendliche sind für die Stadtbücherei ein sehr wichtiger Ansprechpart-

ner. Eine Besucherbefragung hat gezeigt, dass der Anteil an jungen Bevölkerungsgruppen im Haus außerordentlich hoch ist. Fast 2/3 aller Leser im Haus sind Kinder, Jugendliche und junge Familien.

Die 8.700 Medien (Bücher, Kassetten, CDs) in der Kinder- und Jugendbücherei im zweiten Obergeschoss werden sehr stark von Kindern, Jugendlichen und Familien ausgeliehen.

Die Reihe „Hits für Kids“ ist inzwischen zu einem festen Veranstaltungsteil der Stadtbücherei geworden.

Seit dem zweiten (Innen)-Umbau der Stadtbücherei besteht die Möglichkeit, den Internetzugang zum „world wide web“ zu nutzen. Auf drei Internetrechnern haben alle Interessenten die Möglichkeit, weltweit Recherchen anzustellen. Auch CD-ROM stehen zum Nachschlagen und Recherchieren zur Verfügung.

Als neues Angebot stellt die Stadtbücherei CD-ROMs als Lerntrainer, die das Üben schulischen Lernstoffs mit viel Spaß und Unterhaltung ermöglichen, zur Verfügung. Die Lernsoftware, speziell für Sprachen und Mathematik, aber auch für Bereiche wie Biologie wird sehr stark nachgefragt. Die Bücherei stellt sich als Spezialist für Informationen, als Ort der Bücher wie der modernen Medien und als

Bildungseinrichtung von hohem Rang für alle Generationen, als Begegnungsstätte für Interessenten und Interessierte dar und ist unverzichtbarer Teil des lokalen, kulturellen Netzes von Bildungschancen, welche die Stadt ihren Mitbürgern schafft.

Lesen ist, mehr denn je, „in“ in Heppenheim.

## Die Öffnungszeiten:

Mo.	kein öffentlicher Betrieb
Di.	14.00 – 18.00 Uhr
Mi.	14.00 – 19.00 Uhr
Do.	10.00 – 14.00 Uhr
Fr.	14.00 – 18.00 Uhr
Sa.	10.00 – 12.00 Uhr

Das Team der Stadtbücherei berät sie gern.

Ansprechpartner: Frau Erika Schneider  
Tel. 06252-69630

Anschrift: Graf-von-Galen-Straße 12  
64646 Heppenheim  
buecherei@stadt.heppenheim.de



## Kindergärten

In Heppenheim stehen in 16 Kindertageseinrichtungen insgesamt 875 Betreuungsplätze für Kinder ab dem 3. Lebensjahr bis zum Schuleintritt zur Verfügung. Teilweise werden in den Kindertageseinrichtungen Einzelintegrationsmaßnahmen durchgeführt, so dass dort behinderte bzw. von einer Behinderung bedrohte Kinder gemeinsam mit nicht behinderten Kindern betreut werden.

### Städtische Kindergärten:

#### **Buntspecht**

Straße der Heimkehrer 26, Tel. 982697

#### **Kettelerkindergarten**

Friedrich Ebert Straße 8, Tel. 75734

#### **Löwenzahn**

In der Wasserschöpp 9, Tel. 76384

### Evangelische Kindergärten:

#### **Johann-Hinrich-Wichern**

Wiesbadener Straße 4, Tel. 74326

#### **Oberlin-Haus**

Beethovenstraße 1, Tel. 77266

### Katholische Kindergärten

#### **Arche Noah**

Dr. Hch. Winter-Straße 13  
Tel. 787179

#### **Marienhaus**

Laudenbacher Tor 2, Tel. 2304

#### **St. Bartholomäus**

Kirchstraße 10b, Tel. 6645

#### **St. Christophorus**

Rebenstraße 4, Tel. 72692

#### **St. Franziskus**

Dr. Hch. Winter-Straße 9  
Tel. 72362

#### **St. Josef**

Im Bachemark 16, Tel. 71881

### Sonstige Einrichtungen für Kinderbetreuung:

#### **Kiga Nibelungenschule e.V.**

Nibelungenstraße 12, Tel. 4078

#### **Odenwaldschule, Tel. 71077**

#### **Kleine Strolche e. V.**

Ober-Laudenb.-Straße 26a, Tel. 126330

#### **Krümelkinderkreis e.V.**

Darmstädter Straße 60, Tel. 78571

#### **Pfalzbach-Wichtel e.V.**

Am Scheuerbach 1, Tel. 989667

#### **Purzelbande e.V.**

Hambacher Tal 13b, Tel. 78180

#### **Tatzelwurm**

Ortsstraße 56, Tel. 910409

#### **Waldkindergarten e. V.**

Krokusweg 15, Tel. 787325, (Ruth Hörl)

#### **Schülerbetreuung Schloßschule**

Schulgasse 1, Tel. 2348

#### **Henry-Dunant-Begegnungsstätte**

Kurzzeitbetreuung für Kleinkinder  
Werlestraße 5, Tel. 689174

Weitere Informationen bei:

Stadtverwaltung „Soziales“,  
Gräffstraße 7–9, Heppenheim,  
Tel.06252/13-1200,[www.heppenheim.de](http://www.heppenheim.de)

*Drei Dinge sind uns aus dem Paradies geblieben:  
die Sterne der Nacht, die Blumen des Tages und die Augen der Kinder.*

*Dante Alighieri (1265-1321), ital. Dichter*

# Schulen

## Grundschulen

### Schloss-Schule

Schulgasse 1, Tel. 4353  
[www.schloss-schule-hp.de](http://www.schloss-schule-hp.de)

### Nibelungenschule

Nibelungenstraße 12, Tel. 4352  
[www.nibelungenschule.de](http://www.nibelungenschule.de)

### Christophorus-Schule

Hambacher Tal 122, Tel. 75910

### Konrad-Adenauer-Schule

Mainzer Straße 8, Tel. 71795  
[www.kas-hp.de](http://www.kas-hp.de)

### Eichendorffschule

Schulstraße 25  
Tel. 3603

### Sonderschule

### Siegfriedschule

Gräffstraße 2, Tel. 4351

### Haupt- und Realschule

### Martin-Buber-Schule

Gräffstraße 2, Tel. 6101  
[www.martin-buber-schule.de](http://www.martin-buber-schule.de)

## Gymnasien

### Starkenburger-Gymnasium

Gerh.-Hauptmann-Straße 21  
Tel. 9951-0  
[www.starkenburger-gymnasium.de](http://www.starkenburger-gymnasium.de)

### Odenwaldschule

Paul-Geheeb-Straße 3  
Tel. 71077  
[www.odenwaldschule.de](http://www.odenwaldschule.de)

### Abendgymnasium

Gerh.-Hauptmann-Straße 21  
Tel. 9951-30  
[www.abendgymnasium-heppenheim.de](http://www.abendgymnasium-heppenheim.de)

# Die Kreisstadt Heppenheim in Zahlen

## Bevölkerung:

Anzahl: 27.654  
Davon in 7 Stadtteilen: 7.452

## Beschäftigung:

40,8% im produzierenden Gewerbe  
12,6% im Handel  
27,5% bei Banken/Versicherungen  
18,6% Öff./Private Dienstleistungen

## Flächen:

Gemarkungsfläche	5.213 ha
Gebäude- / Freifläche	567 ha
Wald- / Erholungsfläche	1.681 ha

## Hebesätze für Grundsteuer:

Grundsteuer A und B	je 290 v.H.
Hebesatz für Gewerbest.:	360 v.H.

3.189 Personen mit ausländischem Pass  
sind in Heppenheim gemeldet.

Das entspricht 11,5% der Einwohner.  
In Heppenheim leben Menschen aus  
105 Nationen.


Größte nicht deutsche Bevölkerungs-  
gruppen (Anzahl):

Türkei:	897
Serbien und Montenegro:	279
Italien:	233
Polen:	169
Ukraine:	109



## Freizeit erleben an der Bergstraße

Spessartstraße 2  
64625 Bensheim


 (0 62 51) 1 301 301  
[www.basinus-bad.de](http://www.basinus-bad.de)

**Sympathisch, preisgünstig und  
ganz in Ihrer Nähe**

**GGEW**  
Strom.Gas.Wasser.

Gruppen-Gas- und Elektrizitätswerk Bergstraße AG

Dammstraße 68 64625 Bensheim

 (0 62 51) 13 01 - 450

[www.ggew.de](http://www.ggew.de)

**Ihr komplettes Bad aus Meisterhand...**

Beratung • Planung • Ausführung



## Badausstellung Wolke 7

Darmstädter Straße 95 • 64646 Heppenheim  
Telefon (0 62 52) 78 72 00 • Telefax 78 72 40  
[www.krumbein.de](http://www.krumbein.de)

**Wir machen uns stark für mehr Service.**

Sie erreichen uns bei:

**HSE** 

**Störungen (24-Stunden-Service)**

Strom:  
0800 701-8040

Erdgas, Wasser, Wärme, Gasgeruch:  
0800 701-8080

**ENTEKA** 

**Kundenservice**

zu Strom, Erdgas und Wasser:  
0180 1 368342  
(3,9 ct. aus dem dt. Festnetz)



WIR BEDANKEN UNS  
BEI ALLEN INSERENTEN  
FÜR DIE GUTE ZUSAMMENARBEIT.

Ihr WEKA-Verlag



# Aktive Jugend

Die Stadtjugendpflege bietet vielfältige Freizeitangebote und Treffpunkte für junge Menschen an, um Kindern und Jugendlichen in Heppenheim die Möglichkeit zu geben, aktiv zu werden. Von der Hausaufgabenbetreuung für Kinder ab 10 Jahren bis hin zum „offenen Treff“ für Jugendliche und Kulturveranstaltungen (Konzerte, Discoververanstaltungen) am Wochenende wird ein breites Spektrum von Aktivitäten angeboten. Neben einer aktiven Freizeitgestaltung bietet die Stadtjugendpflege aber auch Unterstützung und Beratung bei persönlichen Problemlagen oder Fragestellungen.

## *Unsere Angebote:*

Kinder und Jugendarbeit  
Gruppenangebote  
Ferienspiele  
Beratung und Hilfe  
Konzerte, Discoververanstaltungen  
Projekte, Medienarbeit und vieles mehr



Die Angebote und Veranstaltungen der Stadtjugendpflege finden hauptsächlich im „Soziokulturellen Zentrum B3“ (Welestraße 19) und in der „Jugendfreizeiteinrichtung Oase“ (Weiherhausstraße 14) statt.

Weitere Infos zum Programm der Stadtjugendpflege erhalten sie unter:  
[www.heppenheim.de/stadtjugendpflege](http://www.heppenheim.de/stadtjugendpflege)

## *Ansprechpartner:*

Jugendfreizeiteinrichtung Oase  
Anke Riedmüller  
Tel. 06252/74258  
[oase@stadt.heppenheim.de](mailto:oase@stadt.heppenheim.de)

Soziokulturelles Zentrum B3  
Nicole Rothermel  
Tel. 06252/913360  
[jugendpflege@stadt.heppenheim.de](mailto:jugendpflege@stadt.heppenheim.de)



# Städtisches Freibad

Mit einer Grundstücksgröße von circa 15.000 m<sup>2</sup> bietet das beheizte Freibad in Heppenheim ein Schwimmerbecken mit einer Bahnenlänge von 50 m, Nichtschwimmerbecken mit Rutsche, Lehrschwimmerbecken mit 25 m Rutsche und ein Baby-/Kinderplanschbecken.



Für die Freizeitgestaltung außerhalb des Wassers stehen Liegewiesen, Klettergerüste, Tischtennisplatten und ein Ballspielplatz zur Verfügung.

## Skatepark

„Heaven is a Halfpipe“ – das gilt auch für den Heppenheimer Skatepark. Direkt neben der Jugendfreizeiteinrichtung Oase in der Weiherhausstraße befindet sich die Einrichtung der Heppenheimer Stadtjugendpflege.

Sowohl Anfänger als auch Fortgeschrittene finden das Passende – und das kostenlos und ohne Wartezeiten.

Zu finden sind: eine große Half Pipe Ramp, Treppe, Körbe und T-Ramp.

Die Anlage ist während der ganzen Woche bis 22.00 Uhr geöffnet. Die Toilette der Jugendfreizeiteinrichtung kann während der Öffnungszeiten mitgenutzt werden.

## Sporteinrichtungen

### Sportplätze

#### **Starkenburg-Stadion**

1 Tennisplatz, 2 Rasenplätze, 1 Bolzplatz, Rollsportanlage, Leichtathletikeinrichtungen

#### **Am Zentgericht**

Tennisplatz (Kunstrasenplatz ab 2008)

#### **Ortsteil Erbach**

Tennisplatz

#### **Ortsteil Hambach**

Tennisplatz

#### **Ortsteil Kirschhausen**

Kunstrasenplatz, Schützenanlage

#### **Ortsteil Mittershausen**

Tennisplatz, überdachte Freihalle

#### **Ortsteil Ober-Laudenbach**

Faustballfeld (Rasen), Leichtathletikanlagen

### Sporthallen

#### **Nibelungenhalle Großsporthalle**

(21x42m) mit Zuschauerbereich (800)

#### **Martin-Buber-Schule Turnhalle**

(18x36m)

#### **Starkenburg-Gymnasium**

Großsporthalle (27x45m)

#### **Konrad-Adenauer-Schule Turnhalle**

(16x28m)

Kegelbahnen

#### **Auskünfte über die Belegung:**

Herr Basler, Kultur,  
Sport & Stadtmarketing,  
Tel. 06252/13-1135





## Dr. Stephan Peylo · Dr. Annette Peylo Kieferorthopäden



Zahnregulierung für Kinder, Jugendliche und Erwachsene



Lingualtechnik und unsichtbare Zahnspangen



strahlungsarmes digitales Röntgen

Friedrichstraße 36 · 64646 Heppenheim · Tel.: 0 62 52 / 67 47 47  
Internet: [www.docpeylo.de](http://www.docpeylo.de)

## Notizen



## Seniorenwegweiser

Wenn es mal nicht mehr so geht, wie man das gerne möchte und Hilfe im Haushalt benötigt, der Pflege bedarf oder sich einfach nur über die Möglichkeiten im Alter beraten lassen möchte, wenden Sie sich bitte an eine der folgenden Stellen:

### **Bürgerverein für gegenseitige Hilfe e.V.**

Gräffstraße 7–9, 64646 Heppenheim  
Tel. 06252/4544  
(Vermittlung und Koordinierung von gegenseitiger Hilfe auf ehrenamtlicher Basis)

### **Caritas Verband Darmstadt e.V.**

Außenstelle für den Kreis Bergstraße  
Bensheimer Weg 16, 64646 Heppenheim  
Tel. 06252/990130  
(Seniorenberatung, Unterstützung und Hilfe bei formalen Angelegenheiten:  
Antragstellung, Vermittlung von Kuren)

### **Deutsches Rotes Kreuz**

Boschstraße 1  
64646 Heppenheim  
Tel. 06252/700432  
(Ambulante Soziale Dienste)

Wenn es dann mal nicht mehr in den eigenen vier Wänden geht und eine stationäre Unterbringung nötig wird:

### **Beratungsstelle für Senioren**

Kreis Bergstraße  
64646 Heppenheim  
Tel. 06252/155198

### **Seniorenzentrum „Haus Johannes“**

Kolpingstraße 2  
64646 Heppenheim  
Tel. 06252/9440

### **Seniorenwohnanlage**

Straße der Heimkehrer 25  
64646 Heppenheim  
Tel. 06252/131200



## Seniorentreff

In Heppenheim gibt es genügend Möglichkeiten zur Freizeitgestaltung. Hier einige Beispiele:

### **Seniorenkreis „St. Peter“**

Resel Rothermel  
Tel. 06252/4236

### **DRK-Kreisverband**

Seniorentagesstätte  
Werlestraße 5, 64646 Heppenheim  
Tel. 06252/67531

### **Seniorenkreis der Kolpingfamilie**

Herr Vock, Tel. 06252/6312

### **Seniorenunion Heppenheim**

Ursula Lenz  
Tel. 06252/3030

### **Graue Panther**

Karlheinz Hoffner  
Tel. 06252/789273



**Diakoniestation Bensheim/Zwingenberg**  
**Fehlheimer Str. 62**  
**64625 Bensheim**

**Telefon: 0 62 51 - 6 66 54**

**Telefax: 0 62 51 - 6 57 51**

Email: [info@diakoniestation-bensheim-zwingenberg.de](mailto:info@diakoniestation-bensheim-zwingenberg.de)

Web: [www.diakoniestation-bensheim-zwingenberg.de](http://www.diakoniestation-bensheim-zwingenberg.de)

**– 24-Stunden Rufbereitschaft –**

**Herzlich willkommen**  
**bei der Diakoniestation Bensheim/Zwingenberg,**

ihre individuellen Anfragen und Wünsche an unsere Diakoniestation werden durch unser Serviceteam in der Station gerne angenommen.



Frau Luci Müller, unsere Pflegedienstleitung, hilft Ihnen bei allen Fragen rund um die Pflege. Unterstützt wird sie dabei von Frau Leienecker und Frau Staude.

Die tägliche Betreuung und Pflege wird von 6 Bezirksschwestern mit ihren fachkompetenten Pflegeteams erbracht.

**Unser Leistungsspektrum beinhaltet:**

- |  |   |
|--|---|
| ✓ Grundpflege  | ✓ Palliativpflege                                       |
| ✓ Behandlungspflege  | ✓ Beratung rund um die Pflege u. zur Pflegeversicherung |
| ✓ Kinderkrankenpflege                                      | ✓ Pflegekurse/Angehörigenarbeit                         |
| ✓ Haus- und Familienpflege                                 | ✓ Menüservice – tägl. warmes Essen                      |
| ✓ Mobiler sozialer Dienst – hauswirtschaftliche Versorgung | ✓ Hausnotruf (Vermittlung)                              |

**Unser Angebot für Sie:**

***Gutscheine für Pflege und Menü-Service sind bei uns erhältlich.***

Unser Einzugsbereich erstreckt sich hauptsächlich auf Bensheim mit den Stadtteilen Auerbach, Fehlheim, Gronau, Hochstädten, Langwaden, Rodau, Schönberg, Schwanheim, Wilmshausen, Zell und der Stadt Zwingenberg. Nach Absprache pflegen wir auch im Umkreis Bensheims.

Die Diakoniestation Bensheim/Zwingenberg ist eng mit allen **Kirchengemeinden** verbunden. Im Verbund sind wir bestrebt, für Sie den von Ihnen gewünschten seelsorgerlichen Beistand und begleitende Gesprächskontakte zu vermitteln.

Ein jährlicher Höhepunkt ist unser **Seniorenachmittag** im Herbst. Zusammen mit der Stadt Bensheim laden wir alle Senioren – im Rahmen der Seniorentage – zu einigen unterhaltsamen Stunden ein.

Die Arbeit unserer Station wird unterstützt durch den **Förderverein Bensheim/Zwingenberg e. V.**, Ökumenische Schwesternstation. Auch Sie können Mitglied werden. Weitere Informationen hierzu über uns. (Bankverbindung: Sparkasse Bensheim, BLZ: 509 500 68, Kto. Nr. 109 19 41).

**Bürozeiten:**  
**Mo-Fr: 9:00 bis 14:00 Uhr**  
(oder nach Vereinbarung)



Pflegedienstleitung  
Luci Müller



Verwaltung  
M. Leienecker, U. Staude

# Zentrum für Soziale Psychiatrie Bergstrasse

Ludwigstrasse 54 • 64646 Heppenheim



## Kontakte und Informationen

- **ZSP Bergstrasse**  
Tel.: 06252 - 161
- Institutsambulanz  
Tel.: 06252 - 16411
- Gesundheitsakademie Bergstrasse  
Tel.: 06252 - 16279
- Gerontopsychiatrische Beratungsstelle, Tel.: 06252 - 16305

## Wir bilden aus in den Bereichen:

- Gesundheits- u. Krankenpflegerin
- GärtnerIn im Zierpflanzenbau
- Verwaltung (Bürokaufmann/Bürokauffrau; Kaufmann/Kauffrau im Gesundheitswesen; Betriebswirt/Betriebswirtin (BA); IT Kaufmann/Kauffrau

**Besuchen Sie uns im Internet**  
**[www.ZSP-Bergstrasse.de](http://www.ZSP-Bergstrasse.de)**

## Fachabteilungen:

- Allgemeine Psychiatrie
- Mutter (Eltern) & Kind Behandlung
- Suchterkrankungen
- Gerontopsychiatrie
- Tageskliniken für Psychiatrie u. Psychotherapie Bensheim u. Erbach/Odenwald
- Ambulanz
- Substitutionsambulanz (S-central) Darmstadt
- Institutsambulanz ZSP Bergstrasse
- Gerontopsychiatrische Beratungsstelle, in Kooperation mit dem Kreis Bergstrasse
- Gesundheitsakademie Bergstrasse, Ausbildungszentrum für Gesundheit u. Soziales, in Kooperation mit dem Heilig-Geist-Hospital Bensheim

## Unsere therapeutischen Angebote werden ergänzt durch die Bereiche:

- Ergotherapie
- Arbeitstherapie (Gärtnerei, Werkstätten, EDV u.a.)
- Kunst-, Musik- u. Tanztherapie
- Bäderabteilung, Physiotherapie
- Maßnahmen und Begleitung zur beruflichen und sozialen Wiedereingliederung durch den Sozialdienst des ZSP
- Gerontopsychiatrische Beratungsstelle
- Krankenhaus-Seelsorge
- Patientenfürsprecher
- Gärtnerei
- Café-Bistro "Am Eckweg"
- Kulturzentrum "Am Eckweg"





**Herzlich  
Willkommen**

## Bruchsee Residenz Heppenheim

Das Haus für Junggebliebene und Pflegebedürftige

- Wir bieten:** Herrliche Wohnungen von 28 bis 78 qm Wfl., alle mit Loggia und nach Ihrem persönlichen Bedarf ausgestattet, mit Gemeinschaftsräume u. -Küchen, sowie herrliche Gartenanlagen für ein gemütliches Miteinander.
- Jederzeit:** Einen hohen Betreuungsstandard, Alltagsbeistand und Hilfestellung. 24 Std. Rufbereitschaft.
- Mietpreise:** Günstig und anpassungsfähig an Ihre persönliche Lebenssituation.
- Anschluss:** Mit der Bus-Linie 669 kommen Sie direkt vor unsere Haustüre.
- Info:** [www.bruchsee-residenz.de](http://www.bruchsee-residenz.de) und Tel.: 0 62 52 / 78 98 40
- Bruchsee Residenz – Sekretariat „Carpe Diem“ Hüttenfelder Str. 5 64646 Heppenheim**

## Im Dienste der Gesundheit

### Heda Thomas-Goll

Staatl. anerk. Logopädin

Praxis:  
Friedrichstraße 25  
64646 Heppenheim  
Telefon: 0 62 52/48 14

Telefax: 0 62 52/67 16 30  
Mobil: 01 79/7 38 33 68  
[www.logopaedie-heppenheim.de](http://www.logopaedie-heppenheim.de)

### Seniorenzentrum Haus Johannes

Kolpingstr. 8, 64646 Heppenheim,  
Tel. 06252 9440, Fax 06252 944888,

### Kurzzeitpflege und Dauerpflege

Pflegeheim des Diakonievereins in Fürth, Tel. 06253 98970.



DIAKONIE



## Zentrum für Nieren- und Hochdruck-Krankheiten Dialyse Zentrum Bergstraße

Umfassende nephrologische Versorgung an der Bergstraße und im Ried  
Fußambulanz z.B. für das diabetische Fußsyndrom in unserem Zentrum in Bensheim-Auerbach  
Die frühzeitige Mitbetreuung durch einen Nierenspezialisten verbessert nachweislich die Lebenserwartung.

Dialysebehandlung in freundlich-familiärer Atmosphäre mit modernster Dialysetechnik, inkl. der Langzeit-Nachtdialyse. Behandlung von Nierenkrankheiten, schwer einstellbarem Bluthochdruck und transplantierten Patienten. Enge Kooperation mit den Universitätskliniken Heidelberg,

Mannheim und Darmstadt sowie mit den umliegenden Krankenhäusern für die konsiliarische Nephrologie. [Kontakt@Nierenzentrum-Bensheim.de](mailto:Kontakt@Nierenzentrum-Bensheim.de)

Dr. med. Kurt Günther – Innere Medizin / Nephrologie und Hans-Jürgen Beringer – Allgemeinmedizin  
64625 Bensheim, Finkenweg 6, Tel. 0 62 51/98 61-0, Fax -39 und 68642 Bürstadt, Ketteler Str. 64, Tel. 0 62 06/70 64-30, Fax -39

Mitglied des  
[www.mq-Bergstrasse.de](http://www.mq-Bergstrasse.de)





## Ute Schader Bestattungen GmbH

Heidelberger Straße 36 · 64625 Bensheim  
Telefon: 0 62 51/3 80 41 · Fax: 6 49 19

## LBV-Ratgeber Erbschaft

Was Sie über das Thema Erben und Vererben wissen sollten. Fordern Sie den ausführlichen Ratgeber an gegen 5 Briefmarken à 0,55 € beim



**Landesbund für  
Vogelschutz  
in Bayern e.V.**  
91161 Hilpoltstein  
Tel.: 09174/4775-0  
[www.lbv.de](http://www.lbv.de)



## Beerdigungsinstitut

Ältestes an der Bergstraße

Beerdigungsinstitut

# Lüft

Chr. Rindfleisch

Seit 1925

Heppenheim

Schunkengasse 20

Tel.: 0 62 52 - 966 366





# Kirchen

Folgende Kirchengemeinden gibt es in der Kreisstadt Heppenheim:

- Kath. Kirchengemeinde „St. Peter“, Kirchengasse 5 (zuständig auch für die Stadtteile Erbach u. Ober-Laudenbach), mit Gemeindezentrum Marienhaus, Laudenbacher Tor, Tel. Pfarrbüro 06252/93090, pfarrbuerostpeter@heppenheim.de
- Pfarrkirche „Erscheinung des Herrn“ u. Gemeindezentrum Haus Dornbusch, Mozartstraße 29, Tel. 06252/71117, pfarrbuero@edh-heppenheim.de
- Pfarrkirche „St. Michael“, Hambacher Tal 141, Tel. 76111, StMichael.hambach@t-online.de
- Pfarrkirche „St. Bartholomäus“, Kirchstraße 10, Tel. 06252/91330, st.bartholo@t-online.de
- Evang. Christuskirche Theodor-Storm-Straße 10 Tel. 06252/71270 ev@christuskirche-heppenheim.de
- Evang. Heilig-Geist-Gemeinde u. Gemeindezentrum Oberlin-Haus, Bensheimer Weg 25, Tel. 06252/77372, ev.heilig-geist.hp@t-online.de
- Ev. Freikirche, Missionsgemeinde, Odenwaldstr. 11, Tel. 06252/966 70 75, gemeindebuero@missionsgemeinde-heppenheim.de



**Helfen, Beraten, Begleiten**

Im Sterbefall wenden Sie sich an das älteste

**BEERDIGUNGSINSTITUT**  
**in Heppenheim** **FRANZ FRANK**

**Erd-, Feuer-, Baum- und Seebestattungen · Überführungen**

Zollhausstraße 18  
64646 Heppenheim

Tel. (0 62 52) **24 79**  
[www.frank-heppenheim.de](http://www.frank-heppenheim.de)

## Einkaufslust – denn bei uns werden Sie fündig



Lassen Sie ihrer Einkaufslust freien Lauf. Die Kreisstadt lädt zu attraktiven Einkaufsmöglichkeiten ein.

Angefangen auf dem Wochenmarkt, der mittwochs und samstags von 8.00 – 12.30 Uhr in der Fußgängerzone stattfindet. Er bietet vor allem heimische Produkte frisch vom Landwirt und Erzeuger.

Oder besuchen Sie unsere Fußgängerzone. Hier können Sie in attraktiven Geschäften

stressfrei einkaufen, einfach nur durch die Fußgängerzone flanieren oder in einem Straßencafe das Treiben genießen. Parkplätze finden Sie rund um die Fußgängerzone.

Im Westen der Stadt befindet sich die „Grüne Wiese“. Vom Supermarkt über Gartencenter bis hin zum Schuhgeschäft werden Sie auch hier fündig. Wenn Sie gezielt Einkaufen möchten, schauen Sie bitte auf den Seiten des Branchenverzeichnisses in dieser Broschüre nach.





## Hereinspaziert

Das große Fachgeschäft für Stoffe  
an der Bergstraße

Mehr als 4000 Stoffe  
zur Auswahl

### Öffnungszeiten:

Mo. - Fr.: 9.00 Uhr - 13.00 Uhr

14.30 Uhr - 18.00 Uhr

Sa.: 10.00 Uhr - 14.00 Uhr

64646 Heppenheim

Friedrichstr. 7 ( Fußgängerzone)

Tel.: 0 62 52 / 65 89

[www.hereinspaziert-heppenheim.de](http://www.hereinspaziert-heppenheim.de)



## Wohlfühl-Fitness für aktiv Frauen.

Womens World

Das Wellness & Fitness-  
Studio nur für Frauen

Hunsrückstraße 1 · 64646 Heppenheim

Tel. 0 62 52-78 82 91 · Fax 78 82 93

[www.womensworldfitness.de](http://www.womensworldfitness.de)

Friedrichstraße 24  
64646 Heppenheim

Tel. 06252 / 4249

Fax 06252 / 4890

Öffnungszeiten:

Mo - Fr 8<sup>30</sup> - 18<sup>30</sup> Uhr

Sa 8<sup>30</sup> - 14<sup>00</sup> Uhr

[www.buecherstube-may.de](http://www.buecherstube-may.de)  
[buecherstube-may@t-online.de](mailto:buecherstube-may@t-online.de)



**BÜCHERSTUBE MAY**

Irene Menninger

# Immer für Sie da!



**HAUS AM MAIBERG**  
POLITISCHE & SOZIALE BILDUNG

Am Rande der malerischen Altstadt von  
Heppenheim gelegen, bieten wir durch  
moderne Ausstattung und günstiger  
Verkehrsanbindung die optimalen  
Voraussetzungen für Ihre Tagungen und  
Bildungsveranstaltungen.

## Erfolgreich tagen

Akademie für politische und soziale Bildung  
der Diözese Mainz

Ernst-Ludwig-Str. 19 · 64646 Heppenheim

[www.haus-am-maiberg.de](http://www.haus-am-maiberg.de)

[info@haus-am-maiberg.de](mailto:info@haus-am-maiberg.de)

Tel. 06252 9306-0 Fax 9306-10



### VR-FinanzPlan

**Sicher durch die Kurven des Lebens.  
Mit dem VR-FinanzPlan.**

Jeder hat Wünsche, Pläne und Ziele. Wir helfen Ihnen, diese zu verwirklichen.  
Abgestimmt auf Ihre persönliche Situation entwickeln wir Ihre individuelle Finanzplanung.  
Und wenn sich etwas ändert, passen wir Ihren VR-FinanzPlan an.

In Heppenheim sind wir persönlich für Sie da: **Vereinsbank Heppenheim**, Wilhelmstraße 1.  
Internet: [www.vb-kreis-bergstrasse.de](http://www.vb-kreis-bergstrasse.de)

Volksbank Kreis Bergstraße eG

## Messen und Märkte

Der Bereich Messen und Märkte gehört zum Stadtmarketing der Kreisstadt. Das Team setzt die marktspezifischen Vorschriften und Richtlinien über die Zuteilung von Standplätzen im Bereich Messen und Märkte um.

Dazu gehören alle Veranstaltungen auf öffentlichem Grund. Zum Beispiel wiederkehrende Veranstaltungen mit festen Regeln und mit mehreren «Beschickern» (Marktfahrer, Schausteller, Handwerker usw.) aber auch die Zirkusgastspiele in unserer Stadt.

Zögern Sie nicht, wenn Sie Fragen haben zu den Heppenheimer Märkten, sei es der Frühjahrsmarkt, Flohmärkte, Weinmarkt, oder Nikolausmarkt. Rufen Sie an, wir beraten Sie gerne.



Weitere Infos über Messen und Märkte erfahren Sie auf der Homepage der Stadt unter [www.heppenheim.de](http://www.heppenheim.de).

Tel. 06252/13-1302  
[messen.maerkte@stadt.heppenheim.de](mailto:messen.maerkte@stadt.heppenheim.de)

## Vereinsleben

Heppenheim bietet ein reichhaltiges Vereinsangebot mit verschiedensten Möglichkeiten der Freizeitgestaltung.

Wenn Sie sich einen Überblick über Heppenheimer Vereine verschaffen wollen oder einen Verein, Vereinsangebote, oder Ansprechpartner suchen, werfen Sie bitte einen Blick auf unsere Homepage:

<http://www.heppenheim.de>

Die Dachorganisation der Turn- und Sportvereine in Heppenheim ist die

### **Sportgemeinschaft Heppenheim e.V.**

Großer Markt 1  
64646 Heppenheim  
Ansprechpartner:  
Herr Basler, Tel. 13-1135

Vereine mit eigener Homepage können Sie bequem über unsere Links erreichen.



# Umland erkunden

## Lorsch

In Lorsch, dem Tor zur Bergstraße, verbindet eine schön gestaltete Fußgängerzone den Marktplatz und das alte Rathaus mit dem ehemaligen Klosterbezirk und der Königshalle, die in die UNESCO-Liste des Weltkulturerbes aufgenommen wurde.

Tourist-Information Lorsch  
Tel. 06251/17526-21 oder -22

## Worms

Worms ist die Stadt, die vor allem mit den Nibelungen verbunden wird und dem Kreis der Lutherstädte angehört, denn hier hat der mutige Reformator (1521) sich vor Kaiser und Reich zu seiner Lehre bekannt und nicht widerrufen.

Die Anfänge des Wormser Domes St. Peter – die Krone der Stadt – gehen bis um 600 zurück. Worms ist die älteste Stadt Deutschlands.

Tourist-Information Worms  
Tel. 06241/25045

## Bensheim

Bensheim wurde bereits 765 in einer Urkunde erwähnt und gehört damit zu den ältesten Siedlungen an der Bergstraße. In der Altstadt finden sich viele gut erhaltene Fachwerkhäuser, einige stattliche Adelshöfe sowie ein Museum der Stadt.

## Bensheim – Auerbach

Das Auerbacher-Schloss beliebtes Ausflugsziel hoch über dem gleichnamigen Ortsteil,

ist die umfangreichste und anspruchvollste der Burgruinen, welche über der Bergstraße thronen.

Der Staatspark Fürstenlager (seit 1790) in Auerbach war wenige Jahrzehnte Sommersitz der Landgrafen von Hessen-Darmstadt. Das Herrenhaus ist heute ein Hotel und Restaurant und dient als Kulisse der Sommerfestspiele.

Tourist-Information Bensheim  
Tel. 06251/5826314

## Lautertal – Felsenmeer

Das Felsenmeer ist seit 1972 ein Naturschutzgebiet und beinhaltet einen Geologisch-historischen Lehrpfad, der am Parkplatz „Römerstein“ kurz vor Beedenkirchen beginnt. Im Ort gibt es auch ein kleines Felsbergmuseum mit römischen Funden.

Gemeindeverwaltung Lautertal  
Tel. 06254/3070

Lindenfels ist der einzige anerkannte „Heilklimatische Kurort“ im Odenwald.

Die Stadt liegt inmitten des UNESCO – Geoparks „Naturpark Bergstraße-Odenwald“ sowie im „Land der Nibelungen“ und ist zu jeder Jahreszeit ein beliebtes und gern besuchtes Ausflugs- und Urlaubsziel.

Kur- und Touristikservice Lindenfels  
Tel. 06255/306-44

## Michelstadt

Hier begegnen sich Geschichte und Gegenwart. Im Herzen des Odenwaldes liegt Michelstadt mit den Stadtteilen, der Einhardbasilika, der Michelstädter Kellerei, dem Schloss Fürstenau und nicht zuletzt dem Rathaus aus dem Jahr 1484. Die hinter dem Rathaus gelegene 550 Jahre alte Stadtkirche mit ihrer Jann Orgel ist besonderer geistiger und kultureller Mittelpunkt der Stadt.

Tourist-Information Michelstadt  
Tel. 06061/979997 oder -98





# Stadtplan der Kreisstadt Heppenheim

# Eins, zwei oder ...



## ... die Familie entscheidet.



Chrysler, Jeep® und Dodge sind eingetragene Marken von DaimlerChrysler.

## Ebert Automobile

Autorisierter Chrysler, Jeep® und Dodge Verkauf & Service

Mannheimer Straße 77  
69469 Weinheim

☎ 0 62 01/39 60-0  
Fax 0 62 01/39 60-222

E-Mail: [info@ebert-automobile.de](mailto:info@ebert-automobile.de)  
[www.ebert-automobile.de](http://www.ebert-automobile.de)