

# BADENWEILER

INFOBROSCHÜRE



**BADENWEILER**  **THERME**

*Das Bad im Süden*



  
*Schwarzmatt*

HERZLICH GASTLICH

\*\*\*\*\*S

# Relais & Châteaux Hotel Schwarzmatt

Restaurant - Café - Hotel - Wellnessbereich

Schwarzmattstrasse 6a

D-79410 Badenweiler-Therme

Tel: 0049 (0) 7632- 82010, Fax: 820120

Homepage: [www.schwarzmatt.de](http://www.schwarzmatt.de)

e-Mail: [info@schwarzmatt.de](mailto:info@schwarzmatt.de)



# GRUSSWORT

## Herzlich willkommen im Heilbad

Liebe Mitbürgerinnen und Mitbürger,  
sehr verehrte Damen, sehr geehrte Herren,

mit dieser Broschüre grüße ich Sie als Bürger und Einwohner oder auch als Gast im Heilbad Badenweiler. Um Ihnen das Zurechtfinden in unserer Gemeinde zu erleichtern, haben wir für Sie einige wichtige Daten und Wissenswertes aus und über die Gemeinde Badenweiler zusammengetragen. Natürlich gäbe es über diese Information hinaus noch sehr viel mehr zu berichten. Mit dieser Broschüre wollen wir Ihnen einen kleinen Einblick in unsere Gemeinde verschaffen, Sie neugierig machen und auf eine spannende Entdeckungsreise einladen.

In unserem Gemeindeblatt „Badenweiler -aktuell-“ können Sie wöchentlich Aktuelles über das kommunalpolitische, über das kulturelle und über das Vereinsleben unserer Gemeinde erfahren. Besonders möchte ich auch auf unsere Homepage [www.badenweiler.de](http://www.badenweiler.de) hinweisen – dort finden Sie weitere detaillierte Informationen über Badenweiler.

Die Mitarbeiterinnen und Mitarbeiter der Gemeindeverwaltung, Gemeinderäte, Ortschaftsräte sowie die Mitarbeiterinnen und Mitarbeiter der Badenweiler Thermen & Touristik GmbH – selbstver-

ständiglich auch ich persönlich – wir alle sind gerne bereit, Ihnen bei Fragen und Problemen mit Rat und Tat zur Seite zu stehen. Gemeinsam wollen wir allen Bewohnern und Gästen unseres Heilbades das Leben so angenehm wie möglich gestalten.

Dazu ist natürlich auch die Bereitschaft eines jeden Einzelnen notwendig, den Kontakt und das Gespräch zu suchen und am örtlichen Geschehen teilzunehmen. Machen Sie Gebrauch von den zahlreichen Möglichkeiten, aktiv am Gemeindeleben teilzuhaben. Es lohnt sich! Ich bin sicher, auf diese Weise werden Sie sich schon bald in Badenweiler heimisch fühlen.

Schön, dass Sie bei uns sind, wir freuen uns darüber!



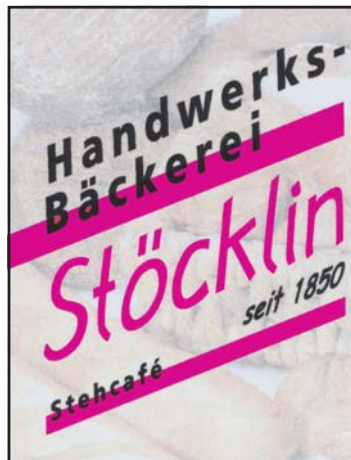
Ihr Bürgermeister  
(Karl-Eugen Engler)



# INHALTSVERZEICHNIS

Grußwort	1
Geografie	4
Unsere Gemeinde auf einen Blick	5
Branchenverzeichnis	6
Wappen der Gemeinden	9
Geschichte	13
Geschichtlicher Abriss	16
Städtepartnerschaft Vittel	17
Kulturpartnerstadt Taganrog	17
Gemeindeorgane	18
Mitglieder des Gemeinderates und der Ortschaftsräte	18
Politische Vereinigungen	19
Wegweiser durch das Rathaus	20
Weitere Einrichtungen	20
Telefonverzeichnis	21
Was erledige ich wo?	22
Schloss Belvedere	24
Cassiopeia-Therme	24

Tourist-Information	25
Sport- und Freizeitbad	25
Freizeit · Sport · Erholung · Turn- und Sportstätten	25
Öffentliche und behördliche Einrichtungen	26
Bildungs- und Lehranstalten	28
Kindergärten	28
Spielplätze	28
Kirchen und religiöse Gemeinschaften	29
Ärzte · Apotheken	30
Therapieeinrichtungen	33
Vereine und Verbände	36
Sozialstiftung	38
Bürger für Bürger	38
Gastronomie	40
Was entsorge ich wie?	43
Notruftafel	44
Impressum	44



## Unsere Spezialitäten u.a.:

- Bauernbrot
- Wurzelbrot
- Meinkornbrot
- Reichhaltiges Brötchensortiment

**Bäckerei: Badenweiler**  
 Wilhelmstraße 21 · 79410 Badenweiler

**Geschäft: Badenweiler**  
 Luisenstraße 8 · 79410 Badenweiler  
 Tel.: 0 76 32/369 · Fax 0 76 32/8 12 53

Hier ist die Nachbildung  
 als Talisman und schönstes  
 Andenken an Badenweiler

SI ME AMAS

Diese kleine Gewandfibel wurde  
 bei den Ausgrabungen des alten  
 Römerbades im Jahre 1784 gefun-  
 den.

Sie trägt auf einem großen P – des-  
 sen Bedeutung umstritten ist – ganz  
 klein die Worte „si me amas“  
 (wenn du mich liebst) ... und er-  
 innert vielleicht an die Ferienro-  
 manze zweier Badegäste.

In Herzensangelegenheiten noch  
 immer sehr geschätzt, gehört das  
 hübsche Stück heute zu den be-  
 liebtesten Reiseandenken von Ba-  
 denweiler.



*Juwelier*   
**BÖHM**

79410 BADENWEILER  
 LUISENSTRASSE 12  
 TEL.: 07632/5161 · FAX 5898



## HOTEL RÖMERBAD

\*\*\*\*\*  
Die Kultur-Residenz

### Historisches Grandhotel aus dem Jahre 1825

- 76 großzügige, individuelle Zimmer und Suiten
- 3 Terrassen, Bar, Römerkeller und Panorama-Restaurant
  - Exquisite französische und badische Küche
  - Thermalwasser in allen Gästezimmern
  - 5 Hektar Privatpark
- Thermal-Hallenbad (8 x 20 m), Sauna, Solarium, Whirlpool
- Infrarot-Wärmekabine, RömerSpa & Ayurveda-Zentrum
  - Greenfee-Ermäßigung auf Anfrage
- Historische Festsäle und Räumlichkeiten auf 520 qm
- Eigentümer: Karl-Heinz Berkner · Direktor: Leif Mutschler

Hotel Römerbad \*\*\*\*\* · Die Kultur-Residenz

Schlossplatz 1 · D-79410 Badenweiler · Tel. 0 76 32 / 7 00 · Fax 0 76 32 / 70 200 · [www.hotel-roemerbad.de](http://www.hotel-roemerbad.de)



# RÖMERBERG-KLINIK

**Rheumatologie/Orthopädie und Onkologie/Urologie  
Qualifizierte Rehabilitation und Anschlussheilbehandlung**

**Ihr Partner für Gesundheit, unter anderem bei**

- Gelenk- und Wirbelsäulenerkrankungen (z.B. Hüftgelenkersatz oder sonstiger Gelenkersatz, Bandscheiben-Operation)
- degenerative Erkrankungen („Verschleiß“, z.B. Arthrose),
- entzündliche Erkrankungen (z.B. Arthritis)
- bei Krebs (nach Operation/Bestrahlung/Chemotherapie, auch bei Mamma-Ca und nach Prostata-Operation)
- Krankheiten des Urogenitalsystems

**Offen für Jedermann – Alle Kostenträger:  
Krankenkassen, Rentenversicherung, Beihilfe**

**Schwärzestraße 20 • 79410 Badenweiler  
Tel. 0 76 32 / 731 • Fax 0 76 32 / 7 32 17**

**[www.roemerberg-klinik.de](http://www.roemerberg-klinik.de) • [info@roemerberg-klinik.de](mailto:info@roemerberg-klinik.de)**



**Knappschaft Bahn See**

# BADENWEILER

*„Im südlichen Schwarzwald liegt ein kleiner Kurort, Badenweiler. Er verhält sich zu Baden-Baden wie Kammerspiele zu großem Theater.“ So beschrieb der Dichter René Schickele in kurzen Worten in seinem Buch „Himmliche Landschaft“ den renommierten Kur- und Erholungsort am Fuße des Blauen.*

## Geografie:

Badenweiler, seit 1935 mit der bis dahin selbständigen Gemeinde Oberweiler, seit 1974 mit dem Ortsteil Lipburg und seit 1975 mit dem Ortsteil Schweighof vereinigt, liegt 422 m ü.d.M. (Rathaus) am Westabhang des Blauen (1165 m). Mit den tiefsten Gemarkungsteilen reicht der Kurort bis zum Klemmbach auf 336 m hinab, mit

seinem höchstgelegenen Ortsteil Lipburg-Sehringen bis auf 600 m. Die Gemarkungsfläche umfaßt 1.302 ha, wovon ein großer Teil auf Waldfläche entfällt.

Die Einwohnerzahl beträgt ca. 3.800. Der bedeutendste Wasserlauf ist der Klemmbach, der das Weilertal durchfließt.



# UNSERE GEMEINDE AUF EINEN BLICK (Stand: 01.01.2007)

	<b>Badenweiler</b>	<b>Oberweiler</b>	<b>OT Lipburg</b>	<b>OT Schweighof</b>
Fläche in ha	699,09		438,43	164,74
Höhe m. ü. M.	422	336	390 - 600	400 - 490
Einwohner	1.698	1.021	507	629
<b>Einwohner gesamt:</b>		<b>3.855</b>	<b>Gemarkungsfläche:</b>	<b>1.302,26 ha</b>

## Rathaus Badenweiler

Luisenstraße 5

## Ortsverwaltung Lipburg

Ernst-Scheffelt-Straße 22

## Ortsverwaltung Schweighof

Klemmbachstraße 50

Postleitzahl 79410

Telefon-Vorwahl 0 76 32

## Haushaltsplan 2007:

Haushaltsvolumen (gesamt):	7.696.000 €
– Verwaltungshaushalt:	6.774.000 €
– Vermögenshaushalt:	916.000 €

## Wirtschaftspläne 2007

Eigenbetrieb Wasserversorgung:	
– Erfolgsplan:	616.000 €
– Vermögensplan	136.000 €
Eigenbetrieb Kurverwaltung:	
– Erfolgsplan	1.596.000 €
– Vermögensplan	38.000 €

## Steuersätze

Grundsteuer A:	320 v. H.
Grundsteuer B:	320 v. H.
Gewerbsteuer:	330 v. H.

## Hundsteuer:

1. Hund:	81 €
2. Hund:	162 €

## Wassergebühr:

1,45 €/m<sup>3</sup>

## Abwassergebühr:

1,40 €/m<sup>3</sup>

# FPS

*Fahrzeug Pflege & Service*



- Komplette Fahrzeugaufbereitung innen und außen
- Smart-Repair – professionelle Reparatur kleiner Lackschäden
- Entfernung von Dellen und Beulen
- Geruchsneutralisation des Fahrzeuginnenraums
- Klimaanlage- & Innenraumdesinfektion
- Alufelgenreparatur
- Scheibenversiegelung
- Mobilfunkzubehör

Inh. Jörg Oswald · Weilertalstr. 60 · 79410 Badenweiler  
Tel.: 0 76 32 - 82 33 99 · Fax: 0 76 32 - 66 49  
e-mail: [fps-oswald@t-online.de](mailto:fps-oswald@t-online.de) · [www.fps-oswald.de](http://www.fps-oswald.de)

# BRANCHENVERZEICHNIS

Liebe Leser! Hier finden Sie eine wertvolle Einkaufshilfe, einen Querschnitt leistungsfähiger Betriebe aus Handel, Gewerbe und Industrie, alphabetisch geordnet. Alle diese Betriebe haben die kostenlose Verteilung Ihrer Broschüre ermöglicht.

Akupunktur .....	31	Fernseh- und Radiofachhandel .....	6
Apothek.....	31	Fernsehreparaturen .....	6
Architekturbüro .....	39	Fliesenverlegebetrieb.....	39
Ausflugsrestaurant.....	41	Forellenzucht.....	12
Bäckerei .....	2	Galerie.....	28
Bauschreinerei.....	27	Geschenke.....	7
Cafés.....	7, 41	Hausbau .....	39
Exklusive Damenmode .....	7	Heizung.....	8
Fahrzeugpflegeservice .....	5	Hotels.....	U2, 3, 7, 41

Fortsetzung auf Seite 8

**METZGEREI**

***Georg Hofmann***

Weilertalstraße 51  
79410 BADENWEILER  
TEL. 0 76 32/2 86



***Party-Service***

***Spezialität: Schwarzwälder Schinken***

Öffnungszeiten: Mo.-Fr. 7.00-13.00 Uhr und 15.00-18.00 Uhr  
Sa. 7.00-12.30 Uhr, Mittwoch nachmittags geschlossen





***Fernsehdoktor***

Frank Dietsche

Reparaturen, Neugeräte, Antennentechnik & Montage

Weilertalstr. 35 | 79410 Badenweiler-Oberw.  
(0 76 32) 89 21 10 | Fax (0 76 32) 89 21 11  
fernsehdoktor@gmx.de



# CreativMagazin

erlesene  
Geschenke

Kunsth Handwerk

Die besondere Geschenkidee  
Schönes und Nützliches für jedes  
Alter:

- Kunsthandwerk
- Wohnaccessoires
- Papeterie
- das gute Spielzeug
- Buchbindarbeiten: Papier und Buchobjekte

Wir fertigen auch nach Ihren Wünschen und vieles mehr...



In angenehmer Atmosphäre können Sie in aller Ruhe besichtigen,  
auswählen, kaufen. Wir freuen uns auf Ihren Besuch!

**Marietta Hunssdorff · Luisenstraße 36 · 79410 Badenweiler**  
Tel. & Fax 0 76 32 / 89 17 98

## LUST AUF NEUE MODE?

Jobis  
Airfield  
Escada Sport  
Laurel  
St. Emile  
Iris von Arnim  
Daks  
Bogner  
Luisa Cerano

**Mode**  
**Ursula Marquardt**

Kaiserstraße 10, 79410 Badenweiler  
Tel. 0 76 32/61 43, Fax 0 76 32/82 80 89

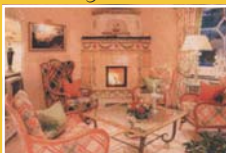


## IMMER FÜR SIE DA

*Erholen. Erleben. Geniessen.*



*Ruhe & Harmonie*



*Besinnliche Weihnachtsen*

★★★★☆  
*Behringer's Traube*

HOTEL  CAFÉ

BADENWEILER · MARKGRÄFLERLAND

Badstraße 16 · 79410 Badenweiler  
Tel. +49(0)7632/8217-0 · Fax +49(0)7632/8217-50  
E-Mail: info@behringers-traube.de · www.behringers-traube.de



*Hausgemachter  
Kuchen & Kaffee*



Innere Medizin .....	31
Juwelen .....	2
Kfz-Pflege .....	5
Klinik .....	35
Kunstgewerbe .....	7
Kunstschule.....	28
Kurklinik .....	3
Malerfachgeschäft .....	8
Metzgerei .....	6
Möbelschreinerei.....	27, 39
Modefachgeschäfte .....	7, 23
Modehaus.....	12

Orthopädie .....	31
Panorama Restaurant .....	3
Rechtsanwältin .....	22
Rehabilitationskliniken .....	3, 31
Restaurants .....	U2, 7, 41
Sanatorium .....	35
Sanitär.....	8
Steuerberaterin .....	22
Tanz.....	41
Uhren .....	2
Yoga .....	35

U = Umschlagseite

# MICHAEL ZORAWSKI



- Maler und Tapezierarbeiten
  - Fassaden und Wandgestaltung
  - Renovierungsarbeiten
- schnell und preiswert*

Weilertalstraße 47/1  
79410 Badenweiler-Oberweiler  
Telefon (0 76 32) 89 22-16 · Telefax 89 22-17  
eMail: michael.zorawski@t-online.de

## HAUSTECHNIK

# HEGGELIN



Bäder • Sanitär • Heizung • Solar



**Neuinstallation und Renovierung**  
**Badsanierung kompl. aus einer Hand**  
**Kundendienst und Wartung**

79410 Badenweiler Tel. 0 76 32/8 22 70 info@heggelin.de  
Zöllinplatz 1 Fax 0 76 32/82 27 27 www.heggelin.de

# WAPPEN DER GEMEINDE

## Badenweiler

### Skizze des Gemeindewappens der Gemeinde Badenweiler



In Rot ein mit drei schwarzen Sparren belegter goldener (gelber) Pfahl.

#### – Flagge:

Gelb-Rot (Gold-Rot).

#### Verleihung der Flagge:

Landratsamt  
Breisgau-Hochschwarzwald,  
19. Dezember 1985.

Im Namen des Ortes spiegelt sich die Nutzung der hier entspringenden Thermalquellen seit ältesten Zeiten, wofür die Ruinen des römischen Bades beredtes Zeugnis ablegen. Der Ort wird zum Jahre 1028 erstmals als „Baden“ urkundlich erwähnt, seit 1371 ist die noch heute gebräuchliche Form Badenweiler belegt. Burg und Herrschaft Baden erscheinen in der ersten Hälfte des 12. Jahrhunderts im Besitz der Herzöge von Zähringen, wechselten als Heiratsgut und durch Tausch mehrmals den Besitzer, bis sie 1303 in die Hand Graf Otto II. von Straßberg gelangten.

Otto war der bedeutendste Vertreter einer Nebenlinie der Grafen von Neuenburg (Westschweiz), die sich nach ihrer Herrschaft Straßberg im Aargau nannte. Sie führte als Wappen in rotem Schild einen fünfmal von Gold und Schwarz gesparten Pfahl, also eine Variante des Neuenburger Wappens. Das Straßberger Wappen - später als mit drei Sparren belegter Pfahl dargestellt - blieb fortan das Wappen der Herrschaft Badenweiler, die nach dem Aussterben der Straßberger 1364 nach wiederholtem Besitzerwechsel 1444 an die Markgrafen von Hachberg-Sausenberg und schließlich 1503 an Markgraf Christoph von Baden fiel. Das Oberamt Badenweiler hatte nach der Zerstörung der Burg Badenweiler 1678 seinen Sitz zeitweilig in Sulzburg, ab 1727 in Müllheim und ging 1810 im Amt Müllheim auf. Damit gehörte auch Badenweiler zum Amtsbezirk und späteren Landkreis Müllheim. Die Vogtei Badenweiler, die aus den Orten und

Weilern Badenweiler, Niederweiler, Oberweiler, Schweighof, Sirnitz, Zunzingen und Lipburg mit Sehringen bestand, wurde aufgrund des Organisationsreskripts vom 26. November 1809 aufgelöst. 1815 waren daraus sechs selbständige Gemeinden gebildet. Am 1. April 1935 wurden Oberweiler, 1. Januar 1974 Lipburg und am 1. Januar 1975 Schweighof nach Badenweiler eingemeindet.

Das Vollmachtsformular zur Gemeindshuldigung vom 12. August 1811 ist von sämtlichen Bürgern der acht Vogteiorte unterschrieben und mit dem Vogteisiegel besiegelt. Dieses enthält das Wappen der Herrschaft Badenweiler mit dem mit drei Sparren belegten Pfahl. Der Schild ist von barocken Ornamenten umgeben und von einem aufliegenden Schwan geziert.

Die Umschrift lautet VOGTHEY BADENWEILER. Das Typar dürfte im 18. Jahrhundert angefertigt worden sein. Ältere Vogteisiegel sind bisher nicht bekanntgeworden und wohl auch nicht in Gebrauch gewesen. Als Beweis dafür kann gelten, daß Erblehenurkunden des 17. Jahrhunderts zwar von Vogt und Gericht Badenweiler bekräftigt, jedoch vom Oberamt besiegelt wurden.

Als Gemeinde konnte Badenweiler natürlich erst nach Auflösung der Vogtei eigene Siegel führen. Aus dem 19. Jahrhundert sind ein Prägesiegel und zwei Farbstempel bekannt. Das Prägesiegel mit der Umschrift GEMEINDE BADENWEILER enthält in entstellter Form das Wappen der ehemaligen Herrschaft Badenweiler: Ein mit gestürzten Sparren belegter überbreiter Pfahl.

Die beiden Farbstempel bringen das badische Wappenschild mit Fürstenhut und von zwei Palmzweigen umgeben. Sie greifen offensichtlich das Motiv eines kleinen badischen Amtssiegels des 18. Jahrhunderts auf, welches das badische Wappen in gleicher Gestalt, links und rechts der Krone die Großbuchstaben BB zeigt und von der Gemeinde als Verschlusssiegel nachweislich noch bis um 1850 verwendet wurde. 1899 nahm die Gemeinde auf Vorschlag des Generallandesarchivs das Wappen der ehemaligen Herrschaft Badenweiler als Gemeindewappen an.



**Burg Lipburg**

## Lipburg



In Gold (Gelb) ein schwarzer Sparren, begleitet von drei ausgerissenen grünen Laubbäumen mit schwarzem Stamm.

Wappen ehem. Gemeinde Lipburg

Wappengrund gelb. Raute schwarz, Bäume grün

Der zum Jahre 774 im Lorscher Codex erstmals urkundlich faßbare Ort gehörte seit dem Hochmittelalter zur Vogtei Badenweiler innerhalb der Herrschaft gleichen Namens, die 1503 an die Markgrafen von Baden fiel.

Die Verwaltung der örtlichen Angelegenheiten innerhalb der Vogtei wurde von Stabhalter und Gemeindevorsteher wahrgenommen. 1738 wurde der südöstlich des Dorfes gelegene Weiler Sehringen mit Lipburg zu einer Gemeinde zusammengeschlossen.

Eigene Siegel führte Lipburg erst nach der Herauslösung des Ortes aus der Vogtei Badenweiler und der Bildung der selbständigen Gemeinde nach 1809 (siehe unter Badenweiler). Das Vollmachtsformu-

*Quellen:* GLA Wappenakten Müllheim; Spiegelkartei. – Siegel der Vogtei Badenweiler: GLA 236/1669 (1811).

– Gemeindegeld: Prägestempel 19. Jh.: GLA Siegelkartei. Farbstempel (Umschrift GEMEINDESIEGEL BADENWEILER): GLA 230/4464 (1840), 4333 (1898) u.ö.; Siegelkartei. – Siegel der Herrschaft/Oberamt Badenweiler: GLA 21/25 1557 u.ö.: 229/4058 (ovaler Schild, gespaltener Pfahl, Umschrift BADENWEILER).

*Literatur:* Hupp Nr. 6 (falsche Tinktur). – G. Kuhny, Badenweiler, in: Chronik Müllheim S. 72. – Zu den Wappen der Grafen von Neuenburg und ihrer Nebenlinien: Historisch-Biographisches Lexikon der Schweiz 5 (1929) S. 281ff. (S. 283: Linie Straßberg). – Zum Wappen der Herrschaft Badenweiler: F. Zell, Geschichte und Beschreibung des badischen Wappens von seiner Entstehung bis auf seine heutige Form (1858) S. 19f. – K.v. Neuenstein, Das Wappen des Großherzoglichen Hauses Baden in seiner geschichtlichen Entwicklung (1892) S. 31. – E. Scheffelt, Badenweiler in Vergangenheit und Gegenwart (1933) S. 49.

lar für die Huldigung gegenüber Großherzog Karl 1811 ist vom gesamten Vogteiverband unterzeichnet und mit dem Vogteisiegel beglaubigt. Im Laufe des 19. Jahrhunderts war ein Farbstempel mit der Umschrift GEMEINDESIEGEL LIPBURG in Gebrauch.

Er zeigt in einem Wappenschild einen von drei Tannen begleiteten Sparren. Der Sparren ist zweifellos aus dem Wappen der ehemaligen Herrschaft Badenweiler abgeleitet, das auch von der Vogtei Badenweiler geführt worden war. Die Tannen sollen wohl die Lage der Gemeinde im Schwarzwald verdeutlichen. Da der in der Vorbergzone gelegene Ort aber keine Nadelwälder besitzt, wurden die Tannen bei der Revision des Siegels und Wappens im Jahre 1904 auf Wunsch der Gemeinde durch Laubbäume ersetzt.

Die Tingierung des Wappens lehnt sich an die des Pfahls im Wappen der Herrschaft Badenweiler an; die damals festgelegten „natürlichen“ Farben der Bäume (braune Stämme) wurden inzwischen nach der heraldischen Farbbregel bereinigt.

*Quellen:* GLA Wappenakten Müllheim. – Huldigungsliste 1811: GLA 236/1669. – Siegel des 19. und 20. Jh.: GLA Siegelkartei. – Erstnennung: Cod. Lauresh. II S. 70 Nr. 2706.

*Literatur:* J. Helm, Lipburg; in: Chronik Müllheim S. 156.

## Oberweiler

In Gold (Geld) schräggekreuzt ein roter Rechen und eine rote Sense mit nach rechts weisendem blauen Eisen, überdeckt von einem erniedrigten schwarzen Sparren.

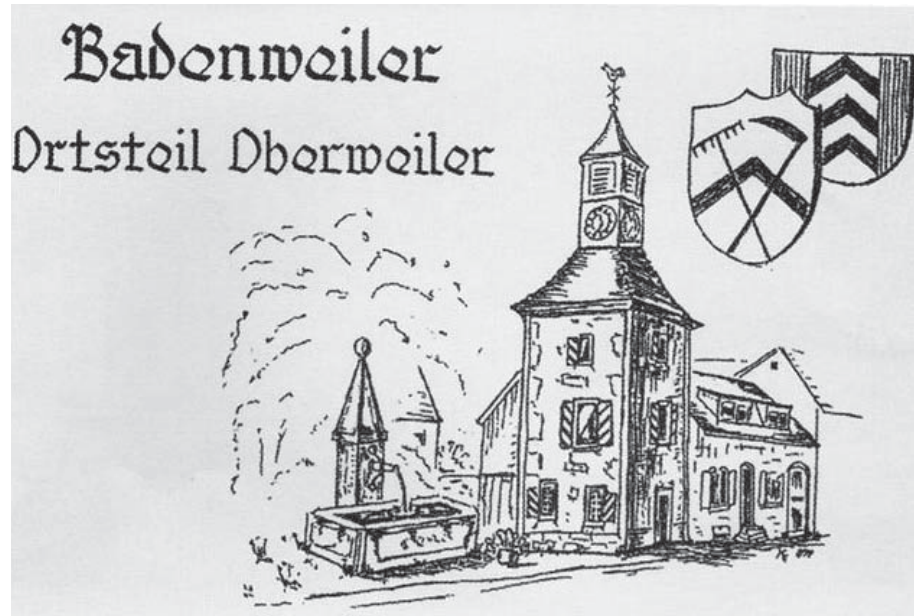
Auch Oberweiler ist einer der einst zur Vogtei und Herrschaft Badenweiler gehörigen Orte. Das Grundwort -weiler des Ortsnamens und die frühe urkundliche Nennung im 8. Jahrhundert deuten darauf hin, daß er im Zuge des Landesausbaus nach der alemannischen Siedlungsperiode entstanden ist.

Bei der ersten Erwähnung einer „Uillaner“ (wohl verschrieben für „Uialler“) marca, also einer Mark Weiler, anlässlich einer Besitzübertragung im Jahre 774 an das Kloster Lorsch ist nicht sicher zu bestimmen, ob damit die Weiler-Siedlungen im Klemmbachtal gemeint sind.

Eine Schenkung in „Wilere marca“ an dasselbe Kloster im Jahre 781 und weitere Schenkungen des 8. Jahrhunderts können dagegen eindeutig auf das Weiler-Tal bezogen werden. Erst seit dem 13. Jahrhundert unterscheiden die Quellen zwischen Ober- und Niederweiler. Vom Bann „ze Obern Willer“ ist in einer Urkunde von 1316, vom Dorf „Oberenwiler“ 1386 die Rede. Mit der Auflösung der Vogtei Badenweiler im Jahre 1809 wurde Oberweiler, das nach der Zerstörung der Burg Badenweiler 1678 zeitweilig an wirtschaftlicher Bedeutung den Vogteisisitz übertroffen hatte, zur selbständigen Gemeinde und blieb es bis zu Vereinigung mit Badenweiler am 1. April 1935.

Die noch vom Vogteiverband, also auch von den Bürgern Oberweilers, unterzeichnete Huldigungsliste von 1811 ist mit dem Vogteisiegel beglaubigt. Wie die übrigen ehemaligen Vogteiorte konnte Oberweiler auch erst nach der im Jahre 1815 erfolgten endgültigen Verselbständigung eigene Siegel beschaffen.

Und wie die Siegel aller einstigen Vogteiorte sind auch die der Gemeinde Oberweiler nach dem gleichen Prinzip gestaltet: Das Haupt-



motiv im englischen Wappenschild bildet ein Sparren, also ein aus dem Wappen der Herrschaft Badenweiler entnommenes Zeichen. Als unterscheidendes Merkmal sind in den Siegeln Oberweilers eine Sense und ein Rechen, also landwirtschaftliche Symbole, schräggekreuzt hinzugefügt. Bei der Revision der badischen Gemeindegelbe legte das Generallandesarchiv dieses Siegelbild dem Entwurf für ein Gemeindegewappen zugrunde und setzte die Tingierung fest. Die Gemeinde nahm das Wappen im Frühjahr 1904 an. Die damals als „natürlich“ bestimmten Farben von Rechen und Sense (braun und hellgrau), die bis zur Eingemeindung im Jahre 1935 gegolten haben, sind in unserer Darstellung gemäß der heraldischen Farbregele geändert.

*Quellen:* GLA Wappenakten Müllheim. – Huldigungsliste 1811: GLA 236/1669. – Siegel des 19. und 20. Jh.: GLA Siegelkartei, davon Prägesiegel (Umschrift: OBERWEILER) auch GLA 230 Oberweiler/Kammergut (1869). Farbstempel (Umschrift: GEMEINDESIEGEL OB. WEILER) auch GLA 230/4466 (1840) und 230 Oberweiler/Kammergut (1886). – Erstnennung: Cod. Lauresh. III S. 71 Nr. 2707 (774); S. 65 Nr. 2659 (781). – Urkunden: GLA 20/357 (1316 IV 14); GLA 21/447 (1386 XII 10, gedruckt in: ZGO 18 S. 93).

## Schweighof

### Gemeindewappen Schweighof



Angefertigt durch Generallandesarchiv  
Karlsruhe am 06. 07. 1966

#### Farben:

Wappengrund: Zitronengelb, Raute: schwarz  
Tannen: Stamm u. Wurzel: schwarz, Äste: grün

In Gold (Gelb) ein schwarzer Sparren, begleitet von drei  
ausgerissenen grünen Tannen mit schwarzem Stamm.

Aus dem Jahre 1474, also recht spät, liegt das erste urkundliche Zeugnis, für „Sweighoff“ vor. Wie der Name sagt, dürfte ein Vieh- oder Sennhof am Beginn der Siedlung gestanden haben. Der Ort gehörte mit dem Hof Sirnitz zur Herrschaft und Vogtei Badenweiler und wurde nach 1809 selbständige Gemeinde, die bis 1972 dem Amtsbezirk/Landkreis Müllheim eingegliedert war. 1929/30 kam Sirnitz zur Stadt Müllheim.

Auch die Bürger Schweighofs unterzeichneten die Huldigungsliste von 1811, die mit dem Vogteisiegel Badenweiler besiegelt ist, noch im Vogteiverband. Im weiteren Verlauf des 19. Jahrhunderts wurden ein Prägestempel (Umschrift SCHWAIGHOF) und ein Farbstempel (Umschrift Gemeindesiegel Schwaighof) verwendet, deren Siegelbild merkwürdigerweise fast identisch mit dem des Lipburger Gemeindesiegels ist - der englische Schild enthält einen von drei Bäumen begleiteten Sparren - und das auch ebenso erklärt werden kann. Das Generallandesarchiv gestaltete 1904 dieses Spiegelbild zum Wappen um, indem die Bäume als Nadelbäume dargestellt und die Tingierung an die des Wappens der Herrschaft Badenweiler angelehnt wurde. Die damals in Braun gehaltenen Stämme sind in die heraldische Farbe Schwarz umgesetzt worden.

Quellen: GLA Wappenakten Müllheim. – Huldigungsliste 1811: GLA 236/1669. – Siegel des 19. und 20. Jh.: GLS Siegelkartei, Farbstempel des 19. Jh. auch 230/4461 (1839). – Erstnennung: GLA 23/705 („am Brunnberg im Schweighoff“).

Literatur: J. Helm, Schweighof; in: Chronik Müllheim S. 217.

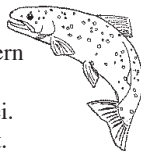
## Forellenzucht Günther

in Badenweiler – Schweighof –

Fangfrische Schwarzwaldforellen aus Quellgewässern  
zum grillen, braten, dünsten...

und geräucherte Forellenfilets aus eigener Räucherei.

Unser Forellenverkauf ist wochentags tägl. geöffnet.



**Forellenzucht Günther / Appartementhaus Bergquellschlösschen**  
Klemmbachstraße 100, 79410 Badenweiler-Schweighof  
Tel. 07632 / 234

## Modehaus

# TEXTIL-VOLLMER

Das Fachgeschäft in Badenweiler,  
Luisenstraße 29 und Kaiserstraße 2  
Telefon 0 76 32/89 20 77 • Fax 0 76 32/89 20 58

**Damen- und Herrenbekleidung**  
**Strickwaren**  
**Damen- und Herrenwäsche**

**BASLER**<sup>®</sup>  
HORST BASLER

  
**BRAX**  
FINEST QUALITY  
DAMEN + HERREN

## DIE GESCHICHTE

Über die frühgeschichtliche Besiedlung der Gemarkung geben einige stein- und bronzezeitliche Funde Auskunft. Aus der Keltenzeit liegen einzelne Münz- und Keramikfunde vor. Die erste Blüte erlebt der Ort zur Zeit der Römer, die etwa von 70 n. Chr. bis 260 n. Chr. hier siedeln. Wichtigstes Zeugnis dieser Epoche ist die Ruine des römischen Bades im Kurpark, die 1784 aufgefunden und freigelegt, 1929 bis 1935 durch Dr. H. Mylius wissenschaftlich durchforscht und beschrieben worden ist. Die vier großen Badehallen, die Umkleieräume, die Duschzellen, die Warm- und Kaltbäder - all das legt beredtes Zeugnis von der Höhe der Baukunst und Badetechnik zur Zeit der Römer ab. Der römische Name des Ortes ist nicht überliefert. Während der Regierungszeit des Kaisers Vespasian begründet, dürfte der Ort unter den Kaisern Trajan und Hadrian seine höchste Entwicklungsstufe erreicht haben. Um die Mitte des dritten nachchristlichen Jahrhunderts besetzen die Alemannen das Gebiet zwischen Limes und Rhein. Eine gewaltsame Zerstörung des Badegebäudes durch diese neuen Herren des Landes ist nicht anzunehmen. Vielmehr wird das Bauwerk mit zunehmender Schnelligkeit zusammengestürzt sein, da die Alemannen die Steinbautechnik zunächst noch nicht beherrschen. Aus dem Bad und den umliegenden römischen Gebäuden sind verhältnismäßig wenige Kleinfunde geborgen worden.

Aus der Völkerwanderungszeit und den ihr unmittelbar folgenden Jahrhunderten sind keine Belege für die Geschichte Badenweilers vorhanden. Nach und nach kristallisiert sich eine neue staatliche Ordnung heraus. Die Gaueinteilung des Karolingerreiches läßt den Breisgau entstehen. Die erste urkundliche Nennung Badenweilers fällt in das Jahr 1028, wobei der Ortsname nur „Baden“ heißt. Inhaltlich handelt es sich um eine Bestätigung von Bergwerksgerechtigkeiten. Der Bergbau auf Blei und Silber spielt im Mittelalter hier eine beachtliche Rolle. Er geht erst in der Neuzeit zurück und hört im 19. Jahrhundert ganz auf. Fast hundert Jahre nach der ersten Nennung des Ortes findet sich auch die erste Erwähnung der Burg, die 1122 als „Burg Baden“ bezeichnet wird.

Das Badewirtshaus als Frühform der Kurmittelverabreichung geht auf das Mittelalter zurück. Die älteste Erwähnung eines solchen Hauses in Badenweiler fällt in das Jahr 1408.



### Burgruine

Betten- und Gästezahlen sind um die Mitte des 18. Jahrhunderts in Badenweiler noch nicht allzu hoch: 200 Betten stehen 1747 zur Verfügung; 108 Gäste meldet die Fremdenliste des Jahres 1757. Von den Gästen wird ein „Badpfennig“ erhoben, der wohl zur Verbesserung von Wegen und Anlagen gedient haben mag. „Promenadenanlagen“ als Vorgänger des heutigen Kurparks werden 1758 erstmalig genannt. 1769 wird die Thermalquelle auf ihre Leistungsfähigkeit hin untersucht. 1778/79 erhält sie eine neue Fassung. Um 1810 wird der Kurpark in seinen wesentlichen Teilen fertiggestellt, 1811 des Belvedere als Teehaus der Großherzogin Stephanie von Baden, der Adoptivtochter Napoleons, erbaut.

1851 wird der Grundstein zu einem Kurhaus gelegt, das 1853 fertiggestellt und als „Trinkhalle“ bzw. „Conversationshaus“ in Betrieb genommen wird. In diesem Jahr beginnen auch die regelmäßigen Konzerte durch ein Kurorchester. Frühaufsteher müssen die Kurgäste damals gewesen sein, denn das erste Konzert beginnt um sechs Uhr! Vom Jahre 1855 an erscheint regelmäßig eine Kurzeitung, damals noch „Fremdenblatt“ titulierte, worin der Kurgast Konzertprogramme, Fremdenliste und sonstige Hinweise auf das Kurleben findet.

Mit zunehmenden Gästezahlen wächst der Verbrauch an Thermalwasser. 1863/64 werden die Quellen erneut untersucht und ihre Schüttung durch Nachgrabungen beträchtlich vergrößert. Um diese Zeit erhält der Kurpark sein gegenwärtiges Gesicht. 1875 geht für die Einwohner von Badenweiler und für die Gäste in gleicher Weise ein langersehnter Wunsch in Erfüllung: das Kurmittelhaus wird seiner Bestimmung übergeben.

Mit zunehmender Bevölkerungszahl werden auch die Kirchen zu klein. Das evangelische Gotteshaus muß 1895/98 durch einen Neubau ersetzt werden. Dort finden die mittelalterlichen Fresken - der „Totentanz“ genannt - die 1865 unter Putz und Tünche aufgefunden wurden, einen neuen Platz.



**Blick über Badenweiler**

Für die katholische Bevölkerung wurde 1862 eine achteckige Kapelle errichtet. Am 1. April 1954 wurde für die katholischen Gläubigen der Orte Badenweiler, Britzingen, Lipburg-Sehringen, Niederweiler, Schweighof und Zunzingen, die römisch-katholische Kirchengemeinde Badenweiler als Kuratie errichtet.

Das im Jahre 1875 in Betrieb genommene Kurmittelhaus erweist sich bald nach der Jahrhundertwende als zu klein. Durch Anbauten, besonders nach Osten zu, schafft man im Jahre 1906/08 Platz für neue Badeeinrichtungen.

Die erste Hälfte des 20. Jahrhunderts bringt dem Kurort weiteren Aufstieg - zweimal unterbrochen - durch Kriegsjahre 1914/18 und 1939/45. In beiden Weltkriegen ist Badenweiler Lazarettort gewesen. Zwischen den Kriegen wird das Kurhaus durchgreifend umgestaltet. Nach dem zweiten Weltkrieg muß das Kurmittelhaus, das Staatl. „Markgrafenbad“, einer großzügigen Erweiterung unterzogen werden (1954/58). Nachdem dieses Gebäude durch ein Hallen-Thermalbewegungsbad, neue Fango- und Unterwassermassageabteilungen sowie weitere Modernisierungen der Entwicklung angepaßt worden ist, hat sich die Gemeinde auch anderen wichtigen Problemen zugewandt, unter denen nur der Neubau der Volksschule im Jahre 1964 genannt werden soll.

Im Jahre 1957 schließt Badenweiler im Rahmen der von der internationalen Union der Bürgermeister (IBU) geförderten Gemeindepartnerschaften zur Pflege zwischenstaatlicher Kontakte auf unterster Ebene eine Partnerschaft mit dem am Westrand der Vogesen gelegenen Thermalkurort Vittel ab.

Das unermüdliche Streben, dem erholungs- und heilsuchenden Gast zu dienen, für ihn da zu sein, wird - wie in der Vergangenheit - auch in der Zukunft den Weg des Kurortes Badenweiler in besonderer Weise kennzeichnen. Badenweiler ist wahrscheinlich eine Oase der Erholung. Durch sinnvolle Verkehrsbeschränkungen, Tempolimits, ein zentrales Parkhaus und periphere Parkplätze wird im besonderen Maße dem Anspruch auf moderne Verkehrsberuhigung in einem Kur- und Heilbad Rechnung getragen.

Die landschaftliche Schönheit Badenweilers, die besondere Anziehungskraft der Perle des Markgräflerlandes und die hohe Lebensqualität der südbadischen Region spricht sich in Deutschland und der Welt herum. Jung und Alt sind begeistert vom Zauber und dem besonderen Flair Badenweilers und seiner Umgebung.

Badenweiler bietet derzeit rund 2.700 Gästebetten für den aktiven und erholungssuchenden Gast an.

Die Staatliche Bäderverwaltung erschließt im Schloßpark im Jahre 1965 zusätzliche Heilquellen. Die Prädikatisierung Badenweilers als Heilbad erfolgte im Jahre 1972, die Anerkennung der Ortsteile Lipburg und Schweighof als Erholungsort erfolgte im Jahre 1988.



Mittelpunkt des Kurparks ist das im Jahre 1972 eröffnete neue Kurhaus. Es handelt sich hierbei um einen äußerst interessanten Bau mit asymmetrisch angelegten Stockwerken und Terrassen am Hang der Burgruine, das mit seinem Wiesen-, Promenaden- und Musengeschoß die Parkfläche in geradezu idealer Form erweitert und dem Gast zusätzliche Aufenthaltsräume erschließt. Im Kurhaus befinden sich ein elegantes Restaurant sowie ein Café mit 280 Plätzen, des Weiteren ein Vortragssaal für rund 200 Zuhörer und ein komfortabler Theatersaal für etwa 700 Besucher. Weiträumige Foyers und Wandelgänge, ein Spiel- und Schreibzimmer, ein Leseraum mit Journalen aus aller Welt werden von den Gästen geschätzt.

Am Fuße des Kurhauses breitet sich der Konzertplatz mit amphitheaterartigen Sitzreihen aus, auf dem regelmäßig Kurkonzerte dargeboten werden.

Seit 1981 steht das neue Thermal-Bewegungsbad zur Verfügung, das neue Sport- und Freizeitbad mit einem umfangreichen Erlebnisangebot wurde im Jahre 1989 eröffnet. Seit dem Jahr 1993 steht dem Badegast in der Cassiopeia-Therme mit unmittelbarem Zugang aus dem Thermalbewegungsbad ein großes Freibecken mit angegliedertem Erlebnisbecken zur Verfügung, die Badelandschaft der Cassiopeia-Therme wurde im Jahre 1994 durch weitere mit verschiedenen Temperaturen dargebotene Thermalwasserbecken sowie durch ein neues römisch-irisches Bad abgerundet. Im Frühjahr 1996 geht als weitere bedeutende Investition in die Zukunft Badenweilers die Tiefgarage im Zentrum, nahezu ohne Beeinträchtigung des verkehrsberuhigten Bereiches anfahrbar, in Betrieb.

Nach eineinhalb Jahren Bauzeit erstrahlt die Römische Badruine im neuen Glanz. Im September 2001 präsentiert sich die 2000 Jahre alte Badruine unter einer filigran anmutenden Glaskuppel. Mit diesem Schutzdach soll das Kleinod der Nachwelt noch lange erhalten bleiben.

1875 errichtete das Land Baden die erste staatliche Badeanlage der Neuzeit. Das Badehaus wurde 1908 zum „Großherzoglichen Markgrafenbad“ erweitert und in den 50-iger Jahren modernisiert. Im Jahr 2002 wurde das Lindebad nach neuesten Anforderungen umgebaut und um einen Wellness-Bereich mit Saunalandschaft erweitert.



**Kurhausplatz**

### **Résumé:**

Das milde mediterrane Heilklima Badenweilers im südlichen Schwarzwald - Markgräflerland - bietet in Verbindung mit den vitalisierenden Thermalquellen, dem landschaftlichen Reiz des Dreiländerecks, der sprichwörtlich badischen Weinkultur und den Spezialitäten der Markgräfler Küche ideale Voraussetzungen für Kur, Aktivurlaub und Familienferien. Wir wünschen allen Gästen aus nah und fern angenehme und erholsame Stunden in unserem Badenweiler. Alle Einwohnerinnen und Einwohner können in Badenweiler eine Lebensqualität erleben, die desgleichen sucht. Alle Verantwortlichen sind bestrebt dies in der Vielfalt der Meinungsbilder zu erhalten und ausgewogen unter zeitgemäßen Gesichtspunkten weiterzuentwickeln.

## **GESCHICHTLICHER ABRISS VON BADENWEILER**

- 70 - 260 wird Badenweiler durch die Römer besiedelt.
- 75 Die römischen Bäder in Badenweiler entstehen.
- 775 Bau einer Basilika.
- 1028 Der Ort wird als „Baden“ erstmals erwähnt.
- 1100 Die Herzöge von Zähringen erbauen die Burg Baden. (Seit 1678 Burgruine).
- 1408 Ein Bürger Hof verabreicht Bäder in einem „heidnischen Bad“ und errichtet ein Badwirthshaus.
- 1641 Der Schweizer Zoller erwirbt das „Badhaus“.
- 1747 Es gibt 200 Fremdenbetten in vier Badwirthshäusern.
- 1757 Erste Jahresfremdenliste: 108 Kurgäste.  
Einführung eines „Badpfennig“.
- 1784 Das „Gmür“ wird als römische Badruine entdeckt.
- 1850 Mit der Anlage des Kurparks wird begonnen.
- 1853 Erstes Kurhaus (Trinkhalle, Konversationshaus) eingeweiht, ständige „Bademusik“.
- 1875 Badehaus mit Marmorbad und offenem Thermal-Schwimmbad eingeweiht.



**Schloßplatz**



**Therme Außenbereich**

- 1882 Wandelhalle gebaut, 1696 abgebrochen.
- 1908 Badehaus zum „Markgrafenbad“ erweitert.
- 1912 Inhalatorium eröffnet.
- 1925 Musikpavillon errichtet, 1969 abgebrochen.
- 1939 Sportbad im Ortsteil Oberweiler eröffnet.
- 1952 Thermalquelle Steinenstadt (Georgsquelle) erworben und erschlossen.
- 1957 Begründung der Städtepartnerschaft Badenweiler-Vittel.
- 1965 Erbohrung zusätzlicher Heilquellen im Schloßpark.
- 1971 Abbruch des alten Kurhauses.
- 1972 Das neue Kurhaus wird eingeweiht.
- 1974 Eingemeindung von Lipburg.
- 1975 Gründung des Gemeindeverwaltungsverbandes Müllheim-Badenweiler.
- 1975 Eingemeindung von Schweighof.
- 1977 Beginn der Modernisierung des „Markgrafenbades“.

- 1981 Das Kuppelbad, der Erweiterungsbau des Markgrafengebades wird eingeweiht.
- 1988 - 2001 Das Ortszentrum wird nach modernen Gesichtspunkten umgestaltet.
- 1989 Das neue Sport- und Freizeitbad mit einem umfangreichen Erlebnisangebot wird eröffnet.
- 1994 Die neugestaltete Cassiopeia-Therme wird als Stern am Bäderhimmel gefeiert.
- 1996 Die Tiefgarage im Schloßpark geht in Betrieb
- 1998 das internationale Literatur-Museum „Tschechow-Salon“ wird eröffnet.
- 2001 die Römische Badruine wird mit einem „Himmel aus Glas“ überdacht.
- 2002 Modernisierung der Sauna- und Wellness-Landschaft im Lindebad
- 2004 Einweihung des Tschechow-Platzes.



**Badruine**

## **STÄDTEPARTNERSCHAFT VITTEL**



Ausgehend von einer Initiative der "Internationalen Union der Bürgermeister für die deutsch-französische Verständigung und europäische Zusammenarbeit" wurde 1957 offiziell die Städtepartnerschaft zwischen der lothringischen Stadt Vittel und Badenweiler besiegelt. Seitdem hat sich eine lebendige Städtepartnerschaft zwischen den Kommunen und der Bevölkerung entwickelt.

<http://www.ville-vittel.fr>

## **KULTURPARTNERSTADT TAGANROG**



Eine freundschaftliche Verbindung pflegt die Gemeinde Badenweiler mit der russischen Stadt Taganrog.  
<http://www.taganrog.ru/>

Der russische Schriftsteller Anton Pawlowitsch Tschechow wurde im Jahr 1860 in Taganrog geboren und verstarb 1904 im Hotel Sommer (heute Park-Therme) in Badenweiler.

Mehr über das Leben und Schaffen Tschechows erfahren Sie im Tschechow-Museum im Kurhaus Badenweiler

# MITGLIEDER DES GEMEINDERATES UND DER ORTSCHAFTSRÄTE

Zusammensetzung des Gemeinderats Badenweiler und der Ortschaftsräte Lipburg und Schweighof nach der Wahl am 13. Juni 2004

## Gemeinderat

Partei	Name	Vorname	Straße	Telefon	Bemerkungen
SPD	Bechinger	Hans Hermann	Wilhelmstraße 52	89 15 44	2. Stellvertreter des Bürgermeisters
FWG	Becker	Claus	Schlossbergstraße 1	50 50	
CDU	Bohm	Jürgen	Schwarz mattstraße 9	56 16	
CDU	Düll	Andreas	Ernst-Eisenlohr-Straße 3	82 36 90	
CDU	Engler	Ulrich	Guggmühleweg 7 A	89 15 40	
FWG	Fichtlscherer	Norbert	Unterer Kirchweg 17	338	
SPD	Kießling	Ulrike	Klemmbachstraße 49	65 32	
CDU	Löffler	Philipp	Forsthausweg 6	51 47 01 60/4 70 69 61	
FWG	Mayer	Leonhard	Bürgelnweg 6	74 15	
SPD	Paul	Hans-Dieter	Wilhelmstraße 48	58 85 0 76 21/40 83 20	
CDU	Thoma	Hansjörg	Vogesenstraße 1	52 13	1. Stellvertreter des Bürgermeisters
FDP	Zink	Karl Heinz	Wilhelmstraße 32	81 01-12 01 71/7 83 03 44	

## Ortschaftsrat Lipburg

Partei	Name	Vorname	Straße	Telefon	Bemerkungen
CDU	Amann	Georg	Am Sonnenbühl 1	14 66	1. Stellvertreter des Ortsvorstehers von Lipburg
FWG	Lais	Bernd	In der Schmiedsmatt 4	89 17 53 01 70/2 70 34 13	
Demokr. Liste	Liebisch	Ulrike	Im Rotläuble 1	416	
CDU	Maler	Hubert	René-Schickele-Weg 9	76 00	
FWG	Mayer	Leonhard	Bürgelnweg 6	74 15	Ortsvorsteher von Lipburg
Demokr. Liste	Schwab	Norbert	Ernst-Scheffelt-Straße 27 A	82 82 96	

## Ortschaftsrat Schweighof

Partei	Name	Vorname	Straße	Telefon	Bemerkungen
FWG	Dörner Dr.	Siegfried	Bergstraße 10	54 73	
Freie Wählerliste	Engler	Ulrich	Guggmühleweg 7 A	89 15 40	Ortsvorsteher von Schweighof
Freie Wählerliste	Fuchs	Thomas	Eichbuckweg 3		2. Stellvertreter des Ortsvorstehers von Schweighof

# MITGLIEDER DES GEMEINDERATES UND DER ORTSCHAFTSRÄTE

Partei	Name	Vorname	Straße	Telefon	Bemerkungen
Freie Wählerliste	Jurtzig	Dirk	Holderweg 8	89 19 11	
Freie Bürgerliste	Kießling	Ulrike	Klemmbachstraße 49	65 32	1. Stellvertreterin des Ortsvorstehers von Schweighof
Freie Bürgerliste	Richert	Werner	Klemmbachstraße 90	417	
Freie Bürgerliste	Keller	Klaus-Dieter	Bergstraße 35	64 40	
Freie Bürgerliste	Rack	Thomas	Altensteinweg 3	89 23 89	

## GEMEINDEORGANE

Name	Anschrift	Telefon
<b>Bürgermeister</b>		
Karl-Eugen Engler	dienstlich: Luisenstraße 5, 79410 Badenweiler	0 76 32/7 21 21
1. Stellvertreter		
Hansjörg Thoma	Vogesenstraße 1, 79410 Badenweiler	0 76 32/52 13
2. Stellvertreter		
Hans Hermann Bechinger	Wilhelmstraße 52, 79410 Badenweiler	0 76 32/89 15 44
<b>Ortsvorsteher Lipburg</b>		
Leonhard Mayer	Bürgelweg 9, 79410 Badenweiler	0 76 32/74 15
1. Stellvertreter		
Georg Amann	Am Sonnenbrühl 1, 79410 Badenweiler	0 76 32/14 66
<b>Ortsvorsteher Schweighof</b>		
Ulrich Engler	Guggmühleweg 7 A, 79410 Badenweiler	0 76 32/89 15 40
1. Stellvertreter		
Ulrike Kießling	Klemmbachstraße 49, 79410 Badenweiler	0 76 32/65 32

## POLITISCHE VEREINIGUNGEN

### CDU-Ortsverein

Vorsitzender Andrea Düll  
Ernst-Eislohr-Straße 3, Tel. 8 23 69 21

### FDP-Ortsverein

Vorsitzender Karl Heinz Zink  
Wilhelmstraße 32, Tel. 8 10 12

### FWG – Freie Wählergemeinschaft

Vorsitzender Norbert Fichtlscherer  
Unterer Kirchweg 17, Tel. 338

### SPD-Ortsverein

Vorsitzender Hans Dieter Paul  
Wilhelmstraße 48, Tel. 58 85

## WEGWEISER DURCH DAS RATHAUS

<b>Abteilungen</b>	<b>Ansprechpartner</b>	<b>Telefon/Vorwahl (0 76 32)</b>	<b>Zi-Nr.</b>	<b>E-Mail</b>
Bürgermeister	Karl-Eugen Engler	72-121	12	Engler@Gemeinde-Badenweiler.de
Vorzimmer	Martina Hofmann	72-121	12	sekretariat@Gemeinde-Badenweiler.de
Hauptamt	Roland Belle	72-120	10	Belle@Gemeinde-Badenweiler.de
Sozialamt	Jutta Foerster	72-125	11	Foerster@Gemeinde-Badenweiler.de
Sozialamt	Sandra Petalotis	72-125	11	Petalotis@Gemeinde-Badenweiler.de
Einwohnermeldeamt	Annette Heß	72-111	01	Hess@Gemeinde-Badenweiler.de
Rechnungsamt	Wilhelm Trautwein	72-127	17	Trautwein@Gemeinde-Badenweiler.de
Steueramt	Fritz Mack	72-126	16	Mack@Gemeinde-Badenweiler.de
Gemeindekasse	Christine Stankovic	72-128	18	Stankovic@Gemeinde-Badenweiler.de
Gemeindekasse	Swetlana Schlozer	72-129	18	Schlozer@Gemeinde-Badenweiler.de
Bauamt	Michael Lacher	72-136	26	Lacher@Gemeinde-Badenweiler.de
Bauamt	Ines Emenegger	72-135	25	Emenegger@Gemeinde-Badenweiler.de
Standesamt	Annette Heß	72-111	01	Hess@Gemeinde-Badenweiler.de
Standesamt	Anja Kessler	72-118	03	Kessler@Gemeinde-Badenweiler.de
Mitteilungsblatt:				Sekretariat@Gemeinde-Badenweiler.de

### Weitere Einrichtungen:

<b>Abteilungen</b>	<b>Ansprechpartner</b>	<b>Telefon/Vorwahl (0 76 32)</b>	<b>Anschrift</b>
Bauhof	Herr Steinger	65 88	
Wassermeister	Herr Schwaab	01 71/1 96 65 88	
Kläranlage		0 76 31/7 94 10	79395 Neuenburg
Grund- u. Hauptschule		64 24	Weilertalstr. 46
Kindergarten		378	Oberer Kirchweg 29
Jugendtreff			patrick.wallner@sos-kinderdorf.de
BTT/Kurverwaltung		799-100 + 799-300	Kaiserstr. 5
Cassiopeia Therme		799-200	Ernst-Eisenlohr-Str. 1
Freibad		15 81	
Feuerwehr		112	
Polizeirevier Müllheim		0 76 31/1 78 80	79379 Müllheim, Schwarzwaldstr. 14

# TELEFONVERZEICHNIS DER GEMEINDEVERWALTUNG

Name	Telefon
<b>A</b>	
Abfallgebühren	72-126
<b>B</b>	
Bauamt	72-136
Bauamtsleiter	72-120
Belle, Roland	72-120
Bürgermeister	72-121
<b>E</b>	
Einwohnermeldeamt	72-111
Engler, Karl-Eugen	72-121
Emenegger, Ines	72-135
<b>F</b>	
Foerster, Jutta	72-125
Fundbüro	72-111
<b>G</b>	
Gemeindekasse	72-128
Gemeindepolizei	72-119
Gewerbeamt	72-111
<b>H</b>	
Hauptamt	72-120
Hauptamtsleiter	72-120
Heß, Annette	72-111
Hofmann, Martina	72-121
<b>K</b>	
Kessler, Anja	72-118
<b>L</b>	
Lacher, Michael	72-136
<b>M</b>	
Mack, Fritz	72-126
<b>P</b>	
Personalabteilung	72-120
Petalotis, Sandra	72-125



## Verwaltung

<b>R</b>	
Rechnungsamtsleiter	72-127
<b>S</b>	
Sozialamt	72-125
Standesamt	72-118
Stankovic, Christine	72-128
Steuerstelle	72-126
<b>T</b>	
Trautwein, Wilhelm	72-127
<b>Z</b>	
Zentrale	72-0
<b>Gemeindefax:</b>	72-169

## WAS ERLEDIGE ICH WO?

In Sachen	Telefon	Zimmer
Abfallwirtschaft	72-136	26
Abfallgebühren	72-126	16
Abwasserbeseitigung	72-136	26
Abwassergebühren	72-126	16
Anmeldung	72-111	1
Anmeldung Bürgermeister	72-121	12
Anmeldung zur Eheschließung	72-111	1
Aufenthaltsbescheinigung	72-111	1
Auskunft	72-111	1
Ausnahmegenehmigung Kfz	72-111	1
Bauanträge	72-136	26
Bauamt	72-136	26
Baulasten	72-136	26
Bebauungspläne	72-120	10
Bodenrichtwerte	72-136	26
Briefwahlunterlagen	72-111	1
Bundeserziehungsgeld	72-125	11
Bestattungswesen	72-136	26
Darlehen der Lakra	72-120	10
Darlehensverwaltung	72-127	17
Eheschließung	72-111	1
Ehefähigkeitszeugnis	72-118	3
Einwohnermeldeamt	72-111	1
Erschließungs- und		
Entwässerungsbeiträge	72-136	26
Erziehungsgeld	72-125	11

In Sachen	Telefon	Zimmer
Familienbuch	72-118	3
Fischereischein	72-111	1
Fremdenverkehrsbeitrag	72-126	16
Friedhofsverwaltung	72-136	26
Führerscheinanträge	72-111	1
Führungszeugnisse	72-111	1
Fundbüro	72-111	1
Geburtenanmeldungen	72-118	3
Geburtsurkunde	72-118	3
Gebäudeunterhaltung	72-136	26
Gelbe Säcke	72-111	1
Gemeindekasse	72-128	18
Gemeindepolizei	72-119	9
Gewerbeamt	72-111	1
Gewerbsteuer	72-126	16
Grundsteuer	72-126	16
Grundstücksverkehr	72-120	10
Hauptamt	72-120	10
Haushaltsbescheinigungen		
für Kindergeld	72-111	1
Hausnummern	72-136	26
Heiratsurkunde	72-118	3
Jubiläen	72-121	12
Kinderausweise	72-111	1

- **Erbrecht und Erbschaftssteuer**
- **Steuererklärung und Jahresabschlüsse**
- **Wirtschaftliche und rechtliche Beratung**
- **Finanz- und Lohnbuchhaltung**

## ELISABETH PFEFFER

STEUERBERATERIN/RECHTSANWÄLTIN  
 Unterer Kirchweg 2 • 79410 Badenweiler  
 Tel.: 0 76 32/8 23 45-0 • Fax 0 76 32/8 23 45-99  
[pfeffer@pfeffer-steuerberatung.de](mailto:pfeffer@pfeffer-steuerberatung.de)



In Sachen	Telefon	Zimmer
Kindergarten	72-120	10
Kirchenaustritt	72-118	3
Lärmbelästigung	72-120	10
Landesfamilienpass	72-111	1
Liegenschaften	72-120	10
Lohnsteuerkarten	72-111	1
Melderegister	72-111	1
Mitteilungsblatt	72-121	12
Müllabfuhr	72-136	26
Müllgebühren	72-126	16
Nachlaßerhebungen	72-118	3
Namensänderungen	72-111	1
Negativzeugnisse	72-136	26
Ortspolizeibehörde	72-120	10
Obdachlosenpolizei	72-120	10
Paßangelegenheiten	72-111	1
Personalausweise	72-111	1
Polizeiliche Anmeldung/Abmeldung	72-111	1
Rechnungsamt	72-127	17
Reisepässe	72-111	1
Rentenanträge	72-125	11
Ruhestörungen	72-120	10
Rundfunkgebührenbefreiung	72-125	11
Schankerlaubnis	72-125	11
Schulangelegenheiten	72-120	10
Sozialhilfe	72-125	11

In Sachen	Telefon	Zimmer
Spendenbescheinigungen	72-127	17
Sperrzeitverkürzung	72-111	1
Sperrmüllabfuhr	72-136	26
Staatsangehörigkeitsausweise	72-111	1
Standesamt	72-111	1
Sterbefallanmeldung	72-118	3
Steuern	72-126	16
Telefonzentrale	72-0	1
Vaterschaftsanerkennung	72-118	3
Verkehrsregelung	72-120	10
Versicherungen/Schadensfälle	72-120	10
Verwarnungsgelder	72-128	18
Vollstreckung	72-128	18
Wahlangelegenheiten	72-120	10
Wassergebühren	72-126	16
Wassermeister Funk	01 71/1 96 65 88	
Wasserversorgung	72-136	26
Wehrerfassung	72-111	1
Winterbrandbeihilfe	72-125	11
Winterdienst	72-126	36
Weihnachtsbeihilfe	72-125	11
Wohnberechtigungsbescheinigungen	72-125	11
Wohngeld	72-125	11
Zwangsräumung	72-120	10
Zweitwohnungssteuer	72-126	16



# La Traviata Mode

Antiquitäten, Mode & Accessoires

Sie finden uns gegenüber vom „Hotel Römerbad“  
Am Schlossplatz 3 · 79410 Badenweiler

Folgen Sie Ihrem guten Geschmack, besuchen Sie uns!  
Tel + Fax 0 76 32 / 82 82 02 · [www.latraviatamode.de](http://www.latraviatamode.de)



## SCHLOSS BELVEDERE



Mit der romantischen Kulisse zwischen Burgruine und Kurpark

Das Schloss Belvedere – Für Ihr „Ja-Wort“ in ganz besonderer Atmosphäre. Den Wunschtermin für Ihre Trauung können Sie direkt beim Standesamt Badenweiler – Frau Annette Heß – Tel. 0 76 32/7 21 11 reservieren.

*Schloss Belvedere*

## CASSIOPEIA-THERME

Ernst-Eisenlohr-Straße 1, Telefon 0 76 32/799-200

### Öffnungszeiten:

Thermalbad:

Täglich . . . . . 9.00 - 22.00 Uhr  
(letzter Einlaß jeweils 20.45 Uhr)

Wassergymnastik jeweils halbstündlich:

Montag - Freitag . . . . . 10.00 - 12.30 Uhr  
und . . . . . 14.00 - 16.00 Uhr  
Samstag. . . . . 10.00 - 14.00 Uhr

Wellnessprogramm, täglich wechselnd:

Montag - Samstag . . . . . 17.15 - 17.45 Uhr, 18.15 - 18.45 Uhr  
. . . . . 19.15 - 19.45 Uhr, 20.15 - 20.45 Uhr

Wellnessoase: täglich . . . . . 11.00 - 22.00 Uhr

### Römisch-Irisches Bad:

Montag - Sonntag . . . . . 11.00 - 22.00 Uhr  
und an Feiertagen (letzter Einlaß jeweils 20.45 Uhr)

### Sauna:

täglich . . . . . 11.00 - 22.00 Uhr  
und an Feiertagen  
Mittwoch. . . . .  
nur Damensauna . . . . . 11.00 - 22.00 Uhr  
(letzter Einlaß jeweils 20.45 Uhr)



*Cassiopeia-Therme*

## TOURIST-INFORMATION

Ernst-Eisenlohr-Straße 4, Tel. 0 76 32/799-300, Fax 0 76 32/799-399  
www.badenweiler.de, touristik@badenweiler.de

### Öffnungszeiten:

Zimmervermittlung Veranstaltungsprogramm mit Kartenverkauf  
Informationen aus und um Badenweiler

Vor- und Nachsaison . . . . . 1.1. - 11.3. und 2.11 - 16.12.

Montag - Freitag . . . . . 9.00 - 13.00 Uhr

. . . . . 14.00 - 17.30 Uhr

Samstag, Sonntag und Feiertage geschlossen

Hauptsaison. . . . . 12.3. - 1.11. und 17.12. - 31.12.

Montag - Freitag . . . . . 9.00 - 13.00 Uhr

. . . . . 14.00 - 17.30 Uhr

Samstag, Sonntag und Feiertage . . . . . 10.00 - 13.00 Uhr

## SPORT- UND FREIZEITBAD

Weilertalstraße 72, Telefon 0 76 32/15 81

### Öffnungszeiten:

In den Sommermonaten Mai bis September  
täglich 9.00 bis 20.00 Uhr je nach Witterung



Freibad

## FREIZEIT · SPORT · ERHOLUNG · TURN- UND SPORTSTÄTTEN

Name	Anschrift	Telefon
Sport- und Freizeitbad	Weilertalstraße 72	15 81
Cassiopeia Therme	Ernst-Eisenlohr-Straße 1	799-200
Golf	Chalampé (Frankreich)	00 33 89/26 07 86



Cassiopeia-Therme



Im Kurpark

# ÖFFENTLICHE UND BEHÖRDLICHE EINRICHTUNGEN

in und um Badenweiler

Name	Anschrift	Telefon
<b>Badenweiler</b>		
Abwasserzweckverband Weilertal	Luisenstraße 5	72-120
Sitz: Bürgermeisteramt Badenweiler		
Badenweiler Thermen & Touristik GmbH	Kaiserstraße 5	799-0
Forstverwaltung		
Forstrevier Blauen, Herr Löffler	Forsthausweg 6	51 47
Forstrevier Sirnitz, Herr Huber	Moltkestraße 26	14 05
Gemeindeverwaltung	Luisenstraße 5	72-0
Touristikinformation	Ernst-Eiselohr-Straße 4	799-300
Postagentur Badenweiler	Bismarckstraße	82 86 20
Sparkasse Markgräflerland	Luisenstraße 1	0 76 31/87-0
Volksbank Müllheim eG	Luisenstraße 4	0 76 31/1 33 35
Jugendtreff Badenweiler	Weilertalstraße 25, 79410 Badenweiler Ansprechpartner: Patrick Wallner patrick.wallner@sos-kinderdorf.de	
<b>Mülheim</b>		
Amtsgericht	Werderstraße 37	0 76 31/189-01
Arbeitsamt Freiburg - Außenstelle -	Unterer Brühl 4	0 76 31/36 93-0
Arbeitsgemeinschaft (ARGE)	Werderstraße 34	0 18 01 00 25 11 52-102
Deutsche Bahn AG	Bahnhofstraße	0 76 31/21 77
Finanzamt Müllheim	Goethestraße 11	0 76 31/1 89-00
Gemeindeverwaltungsverband Müllheim-Badenweiler	Bismarckstraße 3	0 76 31/801-0
Institut für umwelt- gerechte Landbewirtschaftung	Auf der Breite 7	0 76 31/36 84-0
Kfz-Zulassungsstelle (Beim Landratsamt)	Bismarckstraße 3	07 61/2 18 70
Kriminalpolizei - Außenstelle -	Werderstraße 49a	0 76 31/36 96-0
Landratsamt Breisgau-Hochschwarzwald - Außenstelle -	Bismarckstraße 3	07 61/2 18 70
Mediathek/Bücherei	Nussbaumallee	0 76 31/74 77 60
Notariat	Werderstraße 37	0 76 31/189-01
Polizeirevier	Schwarzwaldstraße 14	0 76 31/17 88-0
Forstamt Staufen	Hauptstraße 11	07 61/21 87 51 31
Staatl. Gesundheitsamt - Außenstelle -	Bismarckstraße 3	0 76 31/801-254


**Blick zur Burg**

**Tourist Information**

<b>Name</b>	<b>Anschrift</b>	<b>Telefon</b>
Staatl. Vermessungsamt - Außenstelle -	Bismarckstraße 3	07 61/21 87 95 60
Städtische Musikschule	Marktplatz 5	0 76 31/17 11 92
Straßenbauamt Freiburg - Straßenmeisterbezirk Mühlheim -	Eisenbahnstraße 12	0 76 31/3 66 16-0
Volkshochschule Markgräflerland	Gerbergasse 8	0 76 31/1 66 86
Sozialstation Markgräflerland	Hauptstraße 147	0 76 31/1 77 70
Lebenshilfe	Werderstraße 49	0 76 31/1 31 31

# Schmidt Möbel- und Bauschreinerei

Mittlerer Weg 11 · 79424 Auggen  
 Telefon 0 76 31/1 21 85 · Büro: 0 76 32/58 22

- Fenster, Türen, Tore und Überdachungen
- Anfertigungen von Einzeilmöbeln
- Antiquitätenrestauration

## BILDUNGS- UND LEHRANSTALTEN

Schule	Anschrift	Telefon
René-Schickele-Schule (Grund- und Hauptschule)	Weilertalstraße 46	64 24
René-Schickele-Schule (Grund- und Hauptschule) - Außenstelle Schweighof	Guggmühleweg 26	54 11
Alemannenschule (Realschule)	Bismarkstraße 8, Müllheim	0 76 31/36 33-0
Markgräfler Gymnasium	Bismarckstraße 10, Müllheim	0 76 31/23 22 oder 40 68
Technisches Gymnasium	Nußbaumallee 6, Müllheim	0 76 31/17 61-11
Freie Waldorfschule	Schwarzwaldstraße 5, Müllheim	0 76 31/1 52 55
Gewerblich-hauswirtschaftliche Schulen	Nußbaumallee 6, Müllheim	0 76 31/17 61-0
Georg-Kerschensteiner-Schule - Abt. Hauswirtschaft	Schillerplatz 1, Müllheim	0 76 31/36 73-0
Kaufmännische Schulen mit Wirtschaftsgymnasium	Nußbaumallee 6, Müllheim	0 76 31/26 09 oder 44 58
Albert-Julius-Sievert-Schule (Sonderschule für Lernbehinderte)	Goethestraße 18, Müllheim	0 76 31/50 33



## KINDERGÄRTEN

Name/Anschrift	Telefon
Kindergarten Badenweiler Oberer Kirchweg 42	378
Sprachheilkindergarten Goethestraße 24, Müllheim	0 76 31/ 1 25 28
Waldorfkindergarten Badstraße 38, Müllheim	0 76 31/ 1 47 12 oder 1 28 76

## SPIELPLÄTZE

- Speierlingsplatz, oberhalb der Schule (Landschaftspark)
- Schloßpark in Badenweiler
- Schweighof, Schulgelände
- Lipburg, Bereich ehemalige Ortsverwaltung (freie Schule)

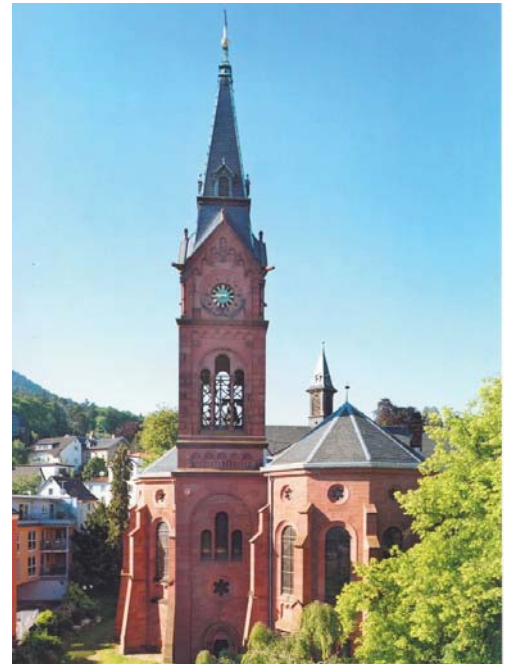
# KIRCHEN UND RELIGIÖSE GEMEINSCHAFTEN

Kirche	Anschrift	Telefon
<b>Katholische Kirche</b> <b>Pfarramt St. Peter</b>  <b>Pfarrer:</b> Erich Loks <b>Kurseelsorge:</b> Klaus Nepple	Amtsgartenweg 1, 79410 Badenweiler kath.pfarramt-badenweiler@t-online.de	0 76 32/89 22 84
<b>Evangelische Kirche</b> <b>Gemeindepfarramt und Kurseelsorge</b>  <b>Pfarrerehepaar:</b> Renate & Helmut Krüger <b>Kurseelsorge:</b> Claudia Kümmerle	Blauenstraße 3, 79410 Badenweiler evang.pfarramt.badenweiler@t-online.de	0 76 32/387 Fax 0 76 32/89 35 11



*Katholische Kirche*

*Evangelische Pauluskirche*



## ÄRZTE · APOTHEKEN

Name	Anschrift	Telefon	Sprechstunden
<b>Allgemeinmedizin</b>			
Claus Becker, Chirotherapie	Moltkestraße 1	50 50	Mo. - Fr. 8.30 - 11.00 Uhr Mo. u. Fr. 15.00 - 17.00 Uhr Di. u. Do. 17.00 - 19.00 Uhr und nach Vereinbarung
Dr. Hans-Jürgen Scheurle	Unterer Kirchweg 13	403	nach Vereinbarung
Arno Thiel, Naturheilverfahren Chirotherapie	Badstraße 6	61 99 Fax 61 93	Mo. - Fr. 9.00 - 12.00 Uhr Di. u. Do. 16.00 - 18.00 Uhr und nach Vereinbarung
<b>Praktische Ärzte (Pr)/Ärzte(A)</b>			
Dr. F. J. Härter (A/Pr) Naturheilverfahren, Homöopathie	Luisenstraße 7	15 99 Fax 13 44	Mo. - Fr. 8.00 - 11.00 Uhr Mo. u. Fr. 16.00 - 18.00 Uhr Mi. 15.00 - 17.00 Uhr und nach Vereinbarung
Walter Henkes (Pr) Naturheilverfahren	Luisenstraße 3	66 56 Fax 62 62	Mo. - Fr. 8.30 - 11.30 Uhr Di. u. Do. 15.30 - 17.30 Uhr und nach Vereinbarung
Dr. med. Helmut Flacker Internist, Badearzt, Physikal. u. Rehabilitationsmedizin	Ernst-Eisenlohr-Straße 3	54 73 Fax 89 16 66	Mo. - Fr. 8.30 - 11.30 Uhr Mo., Di., Do. 17.00 - 18.30 Uhr und nach Vereinbarung
Dr. Dietmar Behrendt Facharzt für Innere Medizin Naturheilverfahren, Physikal. u. Rehabilitationsmedizin	Schloßplatz 1 Hotel Römerbad	700 Fax 7 02 00	Mo. - Fr. 10.00 - 12.00 Uhr Mo. - Fr. 17.00 - 18.00 Uhr und nach Vereinbarung Privat- u. Selbstzahler
<b>Innere Medizin</b>			
Dr. Friedrich Legiehn Innere Medizin, Rheumatologie, Physikal./Reha-Medizin	Schwärzestraße 20 Römerberg-Klink Reha-Klinik BVA	73-230 Fax 7 32 40	Sprechstunden nur nach Vereinbarung
Dr. med., Dr. med. h. c. mult. Arnold Reincke	Bismarckstraße 1	01 72/7 60 14 56 priv. 52 03 Praxis 89 17 33	Mo. - Fr. 11.00 - 13.00 Uhr und nach Vereinbarung
Dr. med. Helgard Scherf Naturheilverfahren, Physikal. Therapie	In der Hinteren Au 3	348	Mo., Di., Mi., Fr. 9.00 - 11.00 Uhr Mi. 16.00 - 18.00 Uhr und nach Vereinbarung





Die Reha-Klinik Hausbaden ist als **Fachklinik** sowohl von der Deutschen Rentenversicherung, den gesetzlichen und privaten Krankenversicherungen und Beihilfe als auch den Berufsgenossenschaften zur Durchführung stationärer und teilstationärer **Rehabilitations- und Anschlussheilbehandlungen (AHB)** anerkannt.

*AHB nach:*

- Operationen an der Wirbelsäule
- operativem Ersatz von Hüft-, Knie- oder Schultergelenk
- Verletzungsfolgen des Bewegungsapparates



*allg. Heilverfahren bei:*

- Degenerativen Erkrankungen der Wirbelsäule, z.B. Bandscheibenvorfälle
- chronischen Schmerzzuständen im Bereich des Bewegungsapparates
- Erkrankungen der Körpergelenke
- Osteoporose



In der Reha-Klinik integriert ist ein **ambulantes Therapiezentrum**. Hier besteht die Möglichkeit **ambulante Therapien** wie auch **Behandlungen auf Rezept** wohnortnah durchzuführen. Abgerundet wird das Angebot der Reha-Klinik Hausbaden durch **Präventions-/Gesundheitswochen**, die Möglichkeit zur Durchführung **offener Bade- und Kompaktkuren** sowie die Möglichkeit, **Begleitpersonen** mit aufzunehmen.



Fachklinik für orthopädische und rheumatologische Erkrankungen  
Zentrum für konservative  
Wirbelsäulentherapie

AHB-Klinik  
mit berufsgenossenschaftlicher  
stationärer Weiterbehandlung (BGSW)

Hausbadenerstraße 1  
79410 Badenweiler  
Tel. 07632/7590  
Fax 07632/759140

[info@reha-klinik-hausbaden.de](mailto:info@reha-klinik-hausbaden.de)  
[www.reha-klinik-hausbaden.de](http://www.reha-klinik-hausbaden.de)



## Markgrafen-Apotheke

**Leonore Sohr/Apothekerin**

*Wir haben ein offenes Ohr  
für Ihre gesundheitlichen  
Anliegen und stehen  
Ihnen mit Rat und Tat zur Seite.  
Besuchen Sie uns in  
der Markgrafen-Apotheke*

Waldweg 2  
79410 Badenweiler

Telefon 07632 - 376  
Fax 07632 - 892227

## Dr. med Helgard Scherf

Fachärztin für Innere Medizin

Naturheilverfahren, Physikalische Therapie

In der Hinteren Au 3  
79410 Badenweiler

Telefon 07632 / 348  
Fax 07632 / 892739

- Internistische Diagnostik
- Traditionelle chinesische Medizin
- Akupunktur
- Neuraltherapie n. Huneke
- Dunkelfeldmikroskopie n. Prof. Enderlein
- Ernährungsberatung
- Autogenes Training
- Gesprächstherapie

# ÄRZTE · APOTHEKEN

Name	Anschrift	Telefon	Sprechstunden
<b>Orthopädie</b> Dr. Michael Findeisen Chefarzt der Reha-Klinik Hausbaden, Physikal. und Reha- bilitative Medizin, Sportmedizin, Chirotherapie	Hausbadenerstraße 1	759-194	Nur Privatsprechstunde (Mo. - Fr. nach Vereinbarung)
<b>Urologie</b> Dr. Werner Herold	Ernst-Eisenlohr-Straße 6	7 12 84	Mo. - Fr. 11.00 - 12.00 Uhr und nach telefonischer Vereinbarung
<b>Psychotherapeutische Medizin</b> Dr. O. Renkert	Guggmühleweg 6 OT Schweighof	52 42	nach Vereinbarung
<b>Zahnärzte</b> Dr. Hans Bender, Carin Bender eig. zahntechn. Labor	Friedrichstraße 16	445 Fax 65 14	Mo. 8.00 - 13.00 u. 14.30 - 18.00 Uhr Di. 8.00 - 20.00 Uhr Mi. 8.30 - 20.00 Uhr Do. 8.00 - 20.00 Uhr Fr. 8.30 - 17.00 Uhr und nach Vereinbarung
<b>Frauenheilkunde</b> Dr. med. Ulrich Menny	Zöllinplatz 3	89 20 06 Fax 89 20 08	Mo. Di., Do. u. Fr. 8.30 - 12.00 Uhr Mo. Mi., Do., 14.30 - 17.00 Uhr Di. 16.30 - 19.00 Uhr
<b>Dialyse-Zentrum</b> ambulante Dialysen (4 km von Badenweiler entfernt)	Werderstraße 47 79379 Müllheim/Baden	0 76 31/40 84 u. 40 85 Fax 0 76 31/1 67 50	
<b>Tierärzte</b> Tierärztliche Kleintierklinik Dr. E. Breuer und Dr. B. Krebs-Breuer	Östliche Allee 11 79379 Müllheim	0 76 31/26 22	Mo. - Fr. 10.00 - 12.00 Uhr u. 16.00 - 18.30 Uhr und nach Vereinbarung
Fachärztin für Kleintiere S. Kiefer	Hügelheimer Str. 34 79379 Müllheim	0 76 31/17 03 58	Termine nach Vereinbarung
Tierärztliche Klinik Dr. G. Polzin und Dr. I. Polzin und Dr. A. Thiess	Müllheimer Str. 8 79395 Neuenburg	0 76 31/7 90 20	Mo. - Sa. 10.00 - 11.00 Uhr und Mo. - Fr. 16.00 - 18.00 Uhr
<b>Apotheken</b> Hense'sche Apotheke Markgrafen Apotheke Apotheke am Zöllinplatz	Luisenstraße 2 Waldweg 2 Zöllingplatz 4	89 21 21 376 89 15 76	

# THERAPIEEINRICHTUNGEN

## **Akupunktur**

Dr. F. J. Härter  
Luisenstraße 7, Tel. 15 99

---

## **Akupunktur/Neuraltherapie/H.O.T.**

Arno Thiel  
Badstraße 6, Tel. 61 99

---

## **Akupunktur/Chinesische Medizin**

Dr. med. Helgard Scherf  
In der Hinteren Au 3, Tel. 348

---

## **Autogenes Training**

Dr. Renate Jachnow  
Diplom-Psychologin  
Hebelweg 8, Tel. 65 55, Fax 62 40

Kellner's Spa, Hochwaldstraße 7, Tel. 751-0

Dr. med. Helgard Scherf, In der Hinteren Au 3, Tel. 348

Dr. Karl Kellner, Privatsanatorium, Hochwaldstraße 7, Tel. 751-0

---

## **Entspannungstraining**

Dr. Renate Jachnow, Diplom-Psychologin  
Entspannungstraining nach Jacobson  
Hebelweg 8, Tel. 65 55, Fax 92 40

Reha-Klinik Hausbaden  
Entspannungstraining nach Jacobson  
Hausbadenerstraße 1, Tel. 759-0, Fax 759-140

Sanatorium Saller  
Entspannungstraining nach Jacobson  
Ernst-Eisenlohr-Straße 3, Tel. 7 57 71

---

## **Ergotherapie**

Reha-Klinik Hausbaden  
Hausbadenerstraße 1  
Tel. 759-0, Fax 759-140

---

## **Ernährungsberatung**

Reha-Klinik Hausbaden  
Hausbadenerstraße 1  
Tel. 759-0, Fax 759-140

## **Feldenkrais**

Bernd Drewes, Sanatorium Saller  
Ernst-Eisenlohr-Straße 3, Tel. 7 57 71

Barbara Straub, Schloßplatz 4, Tel. 55 54

---

## **Gesundheitsförderung**

Lydia Platzer, Yogalehrerin  
Yogaforum  
Amtsgartenweg 13  
Tel. 89 20 36, Fax 89 20 37

---

## **Heilpraktiker**

Michael Anderson  
OT Lipburg, In der Schmiedsmatt 2  
Tel. 89 16 52, Fax 89 16 72

Elsbeth Vetter  
OT Lipburg, Ernst-Scheffelt-Straße 7  
Tel. 51 90, nach Vereinbarung

Heilpraxis Sabine Boffin  
Klemmbachstraße 39, Tel. 59 66  
nach Vereinbarung, Wirbelsäulentherapie  
nach Dorn, Fussreflex-Therapie

---

## **Inhalation**

Sanatorium Saller  
Oberer Kirchweg 3, 75 70

---

## **Krankengymnastik**

Roland Bruzek  
Zöllinplatz 3, Tel. 76 73, Fax 76 10  
rbruzekdesimed.de  
www.praxis-bruzek.de

Barbara Straub  
Schloßplatz 4, Tel. 55 54, Fax 89 23  
www.straub-physio.de

Reha-Klinik Hausbaden  
Hausbadenerstraße 1  
Tel. 759-0, Fax 759-140

**Krankengymnastik**

Kellner's Spa  
Hochwaldstraße 7, Tel. 751-0

Sanatorium Saller  
Oberer Kirchweg 3, Tel. 75 70

**Massage, Naturfango, med. Bäder**

Klaus Altrogge  
Luisenstraße 3, Tel. u. Fax 53 43  
Massage, Lymphdrainage, Fußreflex. u. Fango

Christa Draeger  
Hotel Blauenwald, Blauenstraße 11, Tel. 82 16 49

Reha-Klinik Hausbaden  
Hausbadenerstraße 1  
Tel. 759-0, Fax 759-140

Mike Hörger  
Kurmittelhaus II, Kaiserstraße 3b  
Tel. 89 15 01, Zentrum für Massage, Naturfango, Fußreflexzonen-  
massage, Lymphdrainage und Akupunkt-Massage nach Penzel

Kellner' Spa  
Hochwaldstraße 7, Tel. 751-0

Karlheinz Makowsky  
im Hotel Ritter, Friedrichstraße 2  
Tel. 83 11 13

Marija Maretić  
Oberer Kirchweg 11, Tel. 8 10 80  
Fax 81 08 10, [www.marija-m.de](http://www.marija-m.de)

M. Urban-Bruzek  
in Praxis Bruzek, Zöllinplatz 3  
Tel. 76 73, [rbruzek@desimed.de](mailto:rbruzek@desimed.de), [www.praxis-bruzek.de](http://www.praxis-bruzek.de)

**Medizinische Fußpflege**

Renate Gfell  
Ernst-Eosenlohr-Straße 11, Tel. 56 08

Kellner's Spa  
Hochwaldstraße 7, Tel. 751-0

Marija Maretić  
Oberer Kirchweg 11, Tel. 8 10 80, Fax 81 08 10

M. Marquardt  
Kaiserstraße 10 (Mode Marquardt), Tel. 61 43

**Med. Trainings Therapie**

Reha-Klinik Hausbaden  
Hausbadenerstraße 1  
Tel. 759-0, Fax 759-140

**Privatkrankenanstalten**

Kellner's Spa, Tel. 75 10  
Reha-Klinik Sonneneck, Tel. 75 20  
Sanatorium Saller, Tel. 75 70

Klinik Zimmermann  
Chefarzt Dr. med. Michael Zimmermann  
Badstraße 46, Tel. 754-0, Fax 754-109  
[Info@breisgaucity.com](mailto:Info@breisgaucity.com), [www.BreisgauCity.com](http://www.BreisgauCity.com)  
Fachklinik für chronische und therapieresistente Erkrankungen,  
Diagnostik und Therapie nach Dr. F.X. Mayr, Naturheilverfahren

**Psychotherapie**

Dr. Renate Jachnow, Diplom-Psychologin  
Hebelweg 8, Tel. 65 55, Fax 62 40

Dr. med. O. Renkert  
OT Schweighof, Guggmühleweg 6, Tel. 52 42

Adelheid Schwarzwälder, Diplom-Psychologin,  
Psychologische Psychotherapeutin  
Schmalweg 4, Tel. 64 46, alle Kassen

**Rückenschule**

Reha-Klinik Hausbaden  
Hausbadenerstraße 1, Tel. 759-0, Fax 750-140  
Sanatorium Saller  
Oberer Kirchweg 3, Tel. 75 70

**Sauna**

Cassiopeia Therme  
Ernst-Eisenlohr-Straße 1  
Tel. 799-200, Fax 799-115

**Sonstiges**

Dr. Renate Jachnow  
Diplom-Psychologin  
Hebelweg 8, Tel. 65 55, Fax 62 40  
[jachnow@t-online.de](mailto:jachnow@t-online.de)  
[www.jachnow.de](http://www.jachnow.de)  
Power-Kurse: Erfolgstraining, Selbstsicherheitstraining

Beratung, Supervision, Coaching  
 Personalentwicklung mit Transaktionsanalyse, Körpererfahrung  
 (Yoga, Meditation, Qi-Gong) und Klettern für Führungskräfte

**Sport-Therapie**

Reha-Klinik Hausbaden  
 Hausbadenerstraße 1  
 Tel. 759-0, Fax 759-140

**Therapien**

Villa Mobile  
 Markus Engler  
 Kaiserstraße 3b, Tel. 89 15 01  
 Zentrum für funktionelle Trainingstherapie und Praxis für  
 Physiotherapie

**Yoga**

Lydia Platzer  
 Yogalehrerin, Yogaforum  
 Amtsgartenweg 13  
 Tel. 89 20 36, Fax 89 20 37

Marija Maretić  
 Oberer Kirchweg 11  
 Tel. 8 10, 80, Fax 81 08 10  
 www.marija-m.de

**Altenheim Bethesda**

Weilertalstraße 34, Tel. 83 30  
 Auskunft: Elisabethenheim,  
 79379 Müllheim, Tel. 0 76 31/89-0

**YOGA**   
 AUF DER BASIS VON AYURVEDA

**Kurse fortlaufend:** Mittwoch 9.00 Uhr bis 10.30 Uhr  
 19.30 Uhr bis 21.00 Uhr  
 Donnerstag 19.45 Uhr bis 21.15 Uhr  
 Einzelstunden nach vorheriger Vereinbarung.

Ein Kurs - **für Anfänger und Fortgeschrittene** - ist so angelegt,  
 dass Sie einen eigenständigen Zugang zu Yoga erlernen.

**Anmeldung und Information:**  
 (außer während der Ferienzeiten)

Lydia Platzer, Yogalehrerin  
 79410 Badenweiler, Amtsgartenweg 13  
**Telefon 0 76 32 / 89 20 36 Fax 0 76 32 / 89 20 37**  
**e-mail: lydia@platzernet.de**

**Anfahrt:** Über Markgrafenstraße, Hebelweg, kath. Kirche,  
 Amtsgartenweg. Parkplätze vorhanden

**Privat-Sanatorium Saller**

**Klinik für Innere Medizin und Orthopädie**



**Oberer Kirchweg 3**  
**79410 Badenweiler**  
**Tel. 0 76 32 / 75 70**  
**Fax 0 76 32 / 7 57 81**

**Email: info@privat-sanatorium-saller.de**  
**www.privat-sanatorium-saller.de**

**über 70 Jahre Erfahrung**  
**in ganzheitlicher Medizin**

Fächärztlich geleitet; physikalisch medizinische Abteilung

## VEREINE UND VERBÄNDE

<b>Bezeichnung</b>	<b>Name</b>	<b>Anschrift</b>	<b>Telefon</b>
Deutsches Rotes Kreuz	1. Vorsitzender Willi Stockelmann	Moltkestraße 14A, 79379 Müllheim info@drkormba.de, www.drk-ovmba.de	0 76 31/18 05-71
Dorfgemeinschaft Lipburg e. V.	1. Vorsitzender Georg Amann	Am Sonnenbrühl 1, 79410 Badenweiler Georgamann@web.de	14 66
Fasnachtsgruppe „Blauen Koblode“ e. V.	Oliver Jauch	Blauenstraße 2/1, 79410 Badenweiler jaucholi@aol.com	01 75/5 62 47 24
Freiwillige Feuerwehr Badenweiler	Kommandant Klaus Billion	Schmiedsmatt 11, 79410 Badenweiler	0 76 32/61 13
Freiwillige Feuerwehr/Abt. Schweighof	Kommandant Helge Humbert	Lindenstraße 15, 79410 Badenweiler	82 30 76
Freiwillige Feuerwehr/Abt. Lipburg	Kommandant Martin Breh	Ziegelweg 12	0 76 32/12 17
Frauenverein e. V.	1. Vorsitzende Renate Krüger	Blauenstraße 3, 79410 Badenweiler	387
Frauenverein Schweighof e. V.	1. Vorsitzende Lieselotte Baumgartner	Guggmühleweg 5, 79410 Badenweiler	14 74
Freunde zur Pflege des Kur- und Schlossparkes Badenweiler e. V.	1. Vorsitzender Harald Schwanz	Blauenstr. 2a, 79410 Badenweiler	79 95 40 oder 7 95 44
Förderverein des Kindergartens e. V.	1. Vorsitzender Roland Nußbaumer	René-Schickele-Weg 6, 79410 Badenweiler	89 22 34
Förderverein René-Schickele-Schule e. V.	1. Vorsitzende Ulrike Kießling	Klemmbachstraße 49, 79410 Badenweiler	65 32
Freie Schule für künstlerisches Gestalten e. V.	Gerhard Helmers	Ernst-Scheffelt-Straße 22, 79410 Badenweiler, kontakt@freieschule.com www.freieschule.com	0 76 32/12 01 oder 0 76 35/91 04
Gemischter Chor Schweighof e. V.	1. Vorsitzende Waltraud Stoll	Klemmbachstraße 86, 79410 Badenweiler	59 49
Gesangverein Badenweiler - Lipburg e. V.	1. Vorsitzender Georg Amann	Am Sonnenbrühl 1, 79410 Badenweiler georgamann@web.de	14 66
Guggemuhlis e. V.	Klaus Hofmann	Im Grün 8, 79426 Buggingen Vorstand@guggemuhlis-badenweiler.de www.muhlis.de	
Handharmonikaclub e. V.	1. Vorsitzende Beate Hofmann	Weilerstraße 51, 79410 Badenweiler	286
Hotel- und Gaststättenverband e. V.	1. Vorsitzende Gabriele Krämer (Hotel Anna)	Oberer Kirchweg 2, 79410 Badenweiler	797-0 Fax 797-150
Kunst und Kultur e. V.	Vorstand Martin Lutz	Lipburger Straße 10, 79410 Badenweiler	57 46
Kunstpalastr Badenweiler	Peter Martens	Im Rudigarten 6, 79418 Schliengen www.shovi@t-online.de	0 76 35/82 15 36
Keniamed. e. V.	1. Vorsitzende Margret Mainka-Ruprecht	Hense'sche Apotheke, Luisenstraße 2, 79410 Badenweiler mmr@keniamed.de www.keniamed.org	89 21 21

# VEREINE UND VERBÄNDE

Bezeichnung	Name	Anschrift	Telefon
Markgräfler Radsportverein Badenweiler e. V.	Vorstand Ingo Krah	Gällelegässle 2, 79379 Müllheim	
Narrenzunft „Eselstupfer“ e. V.	1. Vorsitzender Christian Schmitt	Badstraße 19, 79410 Badenweiler schmitt83@web.de www.freenet-homepage.de/Eselstupfer	89 21 20
Pfadfinder	1. Vorsitzender Annette Bohnert	Luisenstraße 32, 79410 Badenweiler bohnert@t-online.de www.stamm-wlhv.de	0 76 32/56 84
„Pro Badenweiler“ e. V.	1. Vorsitzender Axel Thiele	Römerstraße 8, 79410 Badenweiler www.pro-badenweiler.de	75 80
Schachclub e. V.	1. Vorsitzende Antonio Raiola	Ernst-Eisenlohr-Straße 10, 79410 Badenweiler Fam.Raiola@t-online.de www.schachclub-badenweiler.de	8 23 89-0
Schwarzwaldverein Müllheim-Badenweiler e. V.	1. Vorsitzende Christa Schwarz	Bertholdstraße 4, 79395 Neuenburg christa-schwarz@swv-muellheim-badenweiler.de www.swv-muellheim-badenweiler.de	0 76 31/7 35 16
Skizunft e. V.	1. Vorsitzende Heike Sigl	Annette-Kolb-Weg 7, 79410 Badenweiler heike.siegl@losan.de www.spiplausch.de	89 20 30
Sportverein Weilertal e. V.	1. Vorsitzender Bernd Leisinger	Talweg 12a, 79379 Müllheim bleisinger@web.de www.sv-weilertal.de	0 76 31/8474 Geschäft 0 76 35/482
Tennisclub e. V.	1. Vorsitzender Rolf Schwarz	Blauenstraße 16, 79410 Badenweiler	14 83
Trachtenkapelle e. V.	1. Vorsitzender Adolf Becherer	Werderstraße 38a, 79379 Müllheim a.becherer@trachtenkapelle-badenweiler.de www.trachtenkapelle-badenweiler.de	0 76 31/70 59 50. o. 0 76 31/81 84 u. 0 17 31 62 97 77
Turn- und Sportverein e. V.	1. Vorsitzender Hans-Dieter Paul	Wilhelmstraße 48, 79410 Badenweiler info@tus-badenweiler.de www.tus-badenweiler.de	58 85

## SOZIALSTIFTUNG BADENWEILER

### Gutes Tun – Sozialstiftung Badenweiler

Auch in Badenweiler und Ortsteilen gibt es manche Bürgerinnen und Bürger, die durch Krankheit, Todes- oder Unglücksfälle, Schicksalsschläge oder Altersarmut unverschuldet in Schwierigkeiten oder finanzielle Notlagen geraten sind.

Diesem Personenkreis unbürokratisch zu helfen, dies hat sich die bei der Gemeinde angesiedelte „Sozialstiftung Badenweiler“ zum Ziel gesetzt. Im Rahmen der Möglichkeiten die sich aus den Erträgen des Stiftungskapitals ergeben, schüttet die Stiftung Geldleistungen oder Sachmittel (Gutscheine o. ä.) aus und will so den genannten Personenkreis unterstützen, Hilfe zur Selbsthilfe geben, wieder auf die Beine helfen und neuen Mut machen.

Armut und Not hat heutzutage viele Gesichter. Bei Jung und Alt, bei Jedermann können Notlagen eintreten und hilfsbedürftige Situationen entstehen. Schon eine unvorhergesehene Reparatur eines Haushaltsgerätes stellt manch eine Familie vor große Probleme. Manch älterer Mensch ist mit seiner Rente beim oder gar unter Sozialhilfeniveau angekommen, Situationen, die in eine ausweglose

Notlage und Verarmung führen können, entstehen schnell. Angesichts der ständig steigenden Sozialhilfeausgaben der Kreise und Kommunen ist es aber auch mehr als deutlich, welche stetig wachsende Bedeutung der Sozialstiftung Badenweiler zukommt. Deshalb möchte ich sehr herzlich an alle Bürgerinnen und Bürger unserer Gemeinde appellieren, die aufgrund ihrer wirtschaftlichen Situation dazu in der Lage sind, die gute Sache „Sozialstiftung Badenweiler“ zu unterstützen.

Ihr Karl-Eugen Engler  
Bürgermeister

#### **Spenden sind herzlich willkommen auf den Konten:**

Sparkasse Markgräflerland  
Konto 8028326, BLZ 68351865

Volksbank Müllheim  
Konto 21022209, BLZ 68091900

Postgiro Karlsruhe  
Konto 21382751, BLZ 66010075  
Selbstverständlich werden Spendenquittungen ausgestellt.

## BÜRGER FÜR BÜRGER



### Freundeskreis Badenweiler

**Wir treffen uns jeden Montag um 17.00 Uhr  
im Evang. Gemeindehaus in Badenweiler**

#### Wir möchten

- ein Treffpunkt und eine Anlaufstelle für Bürgerinnen und Bürger jeden Alters sein, die Kontakte zu aufgeschlossenen Menschen suchen!
- Wer zu uns kommt steht nicht mehr allein!
- Wir helfen uns gegenseitig und nehmen es mit der Nachbarschaftshilfe sehr ernst.
- Wir haben kein festes Gesprächsprogramm, reden aber über aktuelle Themen u.v.a.m.
- und lernen uns kennen

#### Wir sind

- Badenweiler Bürgerinnen und Bürger.
- Wir sind kein eingetragener Verein.
- Wir sind weder politisch noch konfessionell orientiert.
- Wir haben keine Satzungen, keinen Vorstand und erheben keine Mitgliedsbeiträge.
- Wir sind ungebunden und haben viele gute und brauchbare Ideen.

#### Bürgertelefon

Wir sind über das in der Gemeinde installierte Bürgertelefon 0 76 32/72-121 erreichbar und helfen, bei Bedarf, im Rahmen unserer Möglichkeiten. (in Ausnahmen sind wir zu erreichen unter Telefon 01 71/8 34 65 62)





Fachbetrieb des  
Fliesengewerbes

Joachim Latzkow

Lindenstraße 1A  
79410 Badenweiler-Schweighof  
Tel. 0 76 32 / 53 32  
Fax 0 76 32 / 53 72  
e-mail: Marika-Latzkow@t-online.

· Natursteine · Fliesen  
· Treppenbau

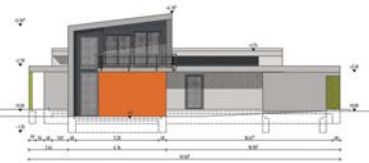
# MÖBEL- SCHREINEREI

- Einzelanfertigungen aus Massivholz
- Biologische Oberflächen
- Restaurierung
- Reparatur

## HARTMUT BOFFIN

79410 Schweighof · Klemmbachstraße 39  
Telefon 0 76 32/59 78 · Telefax 59 33

Gewerbebauten



Einfamilienhäuser



Wohnungsbau



Wir sind Ihre Ansprechpartner für Neu- und Umbauten und Sanierungen

Seit sechs Jahren planen und realisieren wir die unterschiedlichsten Bauvorhaben. Wichtig ist uns dabei ein ausgewogenes Verhältnis zwischen Architektur, Qualität für Wohnen und Arbeiten und Kostensicherheit.

Eine ausführliche Referenzliste finden Sie im Internet unter [www.bd-architektur.de](http://www.bd-architektur.de)

**BAUERT-DÜLL-ARCHITEKTUR GmbH**

Ingenieurbüro für Architektur und Baubetreuung im Hoch- und Tiefbau

Ernst-Eisenlohr-Str. 3 79410 Badenweiler

Telefon

+49(0)7632 - 82369 - 0

Telefax

+49(0)7632 - 82369 -99

e-mail

[info@bd-architektur.de](mailto:info@bd-architektur.de)

Internet

[www.bd-architektur.de](http://www.bd-architektur.de)



## GASTRONOMIE IN BADENWEILER UND SEINEN ORTSTEILEN

<b>Bezeichnung/Anschrift</b>	<b>Öffnungszeiten</b>	<b>Ruhetag</b>	<b>Telefon</b>
Alemannenstube, Bier- und Weinstube Badstraße 1	17.00 - 24.00 Uhr	Samstag	82 81 40
ARTig-Kunsthandlung, Café Blauenstraße 2	Di. - Sa. 9.00 - 18.00 Uhr So/Feiert. 10.00 - 18.00 Uhr	Montag	82 32 40
Blume, Gasthaus Weilertalstraße 21	11.00 - 14.00 Uhr 17.30 - 23.00 Uhr	Mittwoch	82 36 57
Eckerlin, Hotel, Restaurant, Café Römerstraße 2	11.00 - 23.00 Uhr	kein Ruhetag	83 20
Gerwig, Café, Restaurant Luisenstraße 15	tägl. von 9.30 - 18.30 Uhr	Mittwoch	279
Grether, Café Sofienstraße 2	9.00 - 18.00 Uhr	im Januar Mittwoch	237
Zur Grotte, Weinstube Weilertalstraße 21 a	Mo. - Sa. 15.00 - 24.00 Uhr So. 10.00 - 24.00 Uhr	Donnerstag	66 54
Hochblauen, Restaurant, Café Café Kännle Badstraße 16	11.00 - 18.00 Uhr 8.00 - 20.00 Uhr So. 8.00 - 18.00 Uhr	kein Ruhetag kein Ruhetag	388 8 21 70
Gaststätte, Weinstube Wappen v. Baden E.-Eisenlohr-Str. 14	11.00 - 14.00 Uhr 17.00 - 23.00, Sa. ab 17.00 Uhr	Montag	82 84 80
Kaffeehaus, Hotel garni Siegle Nichtrauchercafé, Römerstraße 2	14.00 - 18.00 Uhr	R. Mo. + Di. B. 20.11.-Anfang März	8 22 40
Kellner, Restaurant Hochwalsstraße 7	12.00 - 13.00 Uhr 18.00 - 20.00 Uhr	kein Ruhetage B. 8. 1. 07 - 11.2.07	75 10
Kurhaus, Restaurant, Café Schloßplatz	11.00 - 21.00 Uhr	R. Di. B. 8.1. - 22.2.07	64 00
Natur-u. Vitalhotel Hotel, Restaurant, Café, Badstraße 42	Mo. - So. 17.30 - 23.30 Uhr	kein Ruhetag	8 21 20
Luisenstuben, Restaurant, Weinstube Café, Luisenstraße 17	8.00 - 23.00 Uhr	Donnerstag	62 53
Markgräfler Hof, Restaurant, Weinstube Ernst-Eisenlohr-Str. 7	12.00 - 14.30 Uhr 18.30 - 21.00 Uhr	kein Ruhetag	7 50 70
Mandarin, China-Restaurant Luisenstraße 12	11.30 - 15.00 Uhr 17.00 - 23.00 Uhr	kein Ruhetag	82 82 50
Markgräfler Winzerstube Luisenstraße 6	17.00 - 24.00 Uhr	kein Ruhetag B. Mitte Dez. bis 1. März	254
Zum Ochsen, Hotel Gasthof Weilertalstraße 41	11.00 - 23.00 Uhr	R. Montag B 19.2.-24.2.07 12.3.-25.3.07	82 82 30

# Berghotel Hochblauen 1163 m



Das Restaurant-Café mit seinen großen Terrassen bietet eine gutbürgerliche, regional ausgerichtete Küche und Gebäck aus eigener Konditorei an.



Die zwölf aussichtsreichen Gästezimmer mit Dusche und Toilette sind hell und geräumig.



Hochblauen 1  
79410 Badenweiler  
Tel. 07632 - 388 · [www.berghotel-hochblauen.de](http://www.berghotel-hochblauen.de)



## KURHAUS RESTAURANT BADENWEILER

- Gehobene regionale Saisonküche
- Fischspezialitäten nach Art von Küchenchef Reiner Meisinger
- große überdachte Terrasse mit Blick zum Kurpark
- Samstag Abendtanz und Sonntag Tanztee im Kurhaus Tanzcafé, mit wechselnden Live-Musik-Bands
- Familien- und Betriebsfeiern wie Hochzeit, Konfirmation, Jubiläum, Geburtstage
- Sitzplatz - Kapazitäten im Restaurant bis zu 180 Personen, auf der Terrasse bis zu 120 Personen und im Tanzcafé bis zu 200 Personen

### Öffnungszeiten

**Nebensaison von November bis Anfang April**

Mi-Fr 11.00-14.00 + 18.00-22.00 Uhr

Sa + So 11.00-22.00 Uhr durchgehend

Mo + Di, Ruhetag

**Hauptsaison von Anfang April bis Ende Oktober**

Mo-So 11.00-22.00 Uhr durchgehend

Di, Ruhetag

**Reiner Meisinger e.K.**

Schlossplatz 2

79410 Badenweiler

Tel. 076 32 - 64 00

Fax 076 32 - 64 44

[www.kurhaus-restaurant.de](http://www.kurhaus-restaurant.de)

[info@kurhaus-restaurant.de](mailto:info@kurhaus-restaurant.de)

# Hotel Markgräfler Hof \*\*\*

- Mitglied in der Gruppe „Hotels mit Herz“
- Das Komforthotel mit der persönlichen Atmosphäre!
- Unser Restaurant bietet wechselnde Spezialitäten



Ernst-Eisenlohr-Str. 7 · 79410 Badenweiler  
Tel.: 0 76 32-7 50 70 · Fax: 0 76 32-75 07 99  
[www.markgräfler-hof.de](http://www.markgräfler-hof.de)



## Café Neumatt mit großer Freiterrasse

Im Altensteintal · Helga HaBler  
Altensteinweg 6 · 79410 Schweighof  
Tel.: 0 76 32 / 52 48

In idyllischer ruhiger Lage bieten wir Ihnen viele Spezialitäten: Spargel-, Wild- und Pilzgerichte nach Saison, frische Schwarzwaldforellen und unsere bekannten Pfannkuchen. Auf unserer Terrasse genießen Sie hausgemachte Kuchen und Torten.

**Oma's gute Küche, bekannt aus Stadt und Land, geht nun etwas gemächlicher von der Hand.**

Unsere Öffnungszeiten: 10.00-21.00

Speisen: mittags 11.30-14.00

abends 17.30-20.00

Ruhetage: Mittwoch + Donnerstag



<b>Bezeichnung/Anschrift</b>	<b>Öffnungszeiten</b>	<b>Ruhetag</b>	<b>Telefon</b>
Orient. Restaurant, Weintube RUMET Kaiserstraße 2	11.00 - 23.00 Uhr	kein Ruhetag	82 88 27
Pilsstüble, Weilertalstraße 49	17.00 - 24.00 Uhr	Sonntag	82 33 44
Post, Hotel, Restaurant, Café, Weinstube Sofienstraße 1	12.00 - 14.00 Uhr 18.00 - 23.00 Uhr	R. Di. B. 7.1.-7.2.07	50 51
Ratskeller, Bier- und Weinstube, Cocktailbar Kaiserstraße 5	17.00 - 1.00 Uhr	kein Ruhetag	66 39
Ritter Hotel, Restaurant, Café, Bar Friedrichstraße 2	10.00 - 23.00 Uhr	kein Ruhetag	83 10
Römerbad, Hotel, Restaurant, Café, Bar Schloßplatz 1	12.00 - 14.00 Uhr 19.00 - 22.00 Uhr	kein Ruhetag	700
Römerkeller im Römerbad	ab 17.00 Uhr		
Schwarz matt, Hotel, Restaurant, Café Akazienstraße 4	7.30 - 24.00 Uhr	kein Ruhetag	8 20 10
Zur Sonne, Hotel, Restaurant, Weinstube Moltkestraße 4	12.00 - 14.00 Uhr 18.00 - 23.00 Uhr	kein Ruhetag	7 50 80
La Cantinella Moltkestraße 5	17.00 - 24.00 Uhr	Dienstag	7 50 80
Traube m. Gewölbekeller, Weinstube, Café Oberer Kirchweg 13	18.00 - 24.00 Uhr	Mittwoch	61 66
Uli's Schlemmerstube, Restaurant Waldweg 2	11.30 - 14.00 Uhr 17.30 - 23.00 Uhr	kein Ruhetag	81 10
Zum Wilden Mann, Hotel, Restaurant Weilertalstraße 49	11.00 - 14.30 Uhr 17.30 - 23.00 Uhr	R. Donnerstag B. im Februar	368
<b>Ortsteil Lipburg</b>			
Schwanen, Gasthof Ernst-Scheffelt-Straße 5	10.00 - 14.30 Uhr 17.30 - 23.00 10.00 - 22.00 Uhr	R. Mittwoch und Donnerstag	8 20 90
<b>Ortsteil Schweighof</b>			
Kellerstüble, Weinstube Klemmbachstraße 56	15.00 - 24.00 Uhr	Montag	52 30
Neumatt, Restaurant, Café Altensteinstraße 6	9.00 - 23.00 Uhr	Mittwoch und Donnerstag	52 48
Sonne, Landgasthof Klemmbachstraße 35	11.00 - 23.00 Uhr	Dienstag	55 51
<b>Ortsteil Sehringen</b>			
Zum grünen Baum, Restaurant, Café Sehringer Straße 19	10.00 - 22.00	R. Mo. + Di. B. 17.12.06 bis Ende Januar	74 11

# WAS ENTSORGE ICH WIE?

Verschiebungen der Abfuhrungen wg. Feiertagen sind im Abfallkalender berücksichtigt. Die Abfuhrungen beginnen ab 7.30 Uhr, daher rechtzeitig die Abfälle bereitstellen.

## Restmüll:

entsprechend dem Abfallkalender

## Biotonne

Aus den Bioabfällen wird neben Biogas ein hochwertiger Kompost erzeugt. Daher ist es sehr wichtig, daß Sie nur organische Abfälle (Speise- und Gemüsereste aus Küche und Garten, Kaffee-(Tee-)satz und -beutel, verdorbene Lebensmittel, Laub, Rasenschnitt, Schnittblumen) in die Biotonne geben.

Nicht in die Biotonne gehören: Staubsaugerbeutel, Zigaretten, Windeln, Kehricht. Tips zur Handhabung der Biotonne bekommen Sie bei der Abfallberatung, bei Ihrer Gemeinde o. dem Faltblatt zur Biotonne (liegt bei der Gemeindeverwaltung aus). Tips zur Eigenkompostierung bekommen Sie unter Telefon 0 76 31/17 24 10

## Gelber Sack

Saubere Verpackungen aus Kunststoff, Weißblech und Verbundstoffen. DSD Infotelefon 01 80/1 00 08 85

## Schadstoffsammlung

Die Termine werden jeweils im Gemeindeblatt bekanntgegeben.

## Papier

Papiertonne (sauberes Papier und Kartonage)

## Sperrmüll auf Abruf

Bei Bedarf die Sperrmüllkarte(n) zum Entsorgungsunternehmen schicken. Innerhalb der darauffolgenden 5 Wochen wird Ihnen dann der Abholtermin mitgeteilt. Als Sperrgut gilt sperriger Abfall, der nicht in das Abfallgefäß oder in einen Müllsack des Landkreises paßt.

Bitte beachten Sie, daß einzelne Gegenstände wie bisher

- max. 50 kg schwer und
- max. 1,50 m x 2,00 m groß sein dürfen.
- Sperrmüll darf nicht verpackt sein.
- Erlaubte Gesamtmenge bis max. 2m<sup>2</sup>, bei Abgabe beider Sperrmüllkarten 4 m<sup>2</sup>.

- Generell ausgeschlossen sind Wert- und Schadstoffe.
- Noch brauchbare Artikel werden auf Wunsche auch vom Verein Secondo Tel. 0 76 65/9 47 30 abgeholt.

## Achtung!

Fernseher, Kühlgeräte und Computerbildschirme sind von der Abfuhr ausgeschlossen. Diese können kostenlos von Privathaushalten auf den Recyclinghöfen z. B. in Müllheim abgegeben werden. Renkenrungsstraße, 79379 Müllheim

### Öffnungszeiten:

Mi. 14.00 -17.00 Uhr, Sa. 10.00 - 14.00 Uhr  
Tel. 01 80/2 25 46 48

## Standorte Glascontainer:

Badenweiler: Parkplatz Ost, Oberweiler: Parkplatz Jugendraum  
Schweihof: Rathausparkplatz, Lipburg: Ortsteingang (Dreschopf)

## Schrott

Ausgeschlossen sind Autoteile, Verbrennungsmotoren oder Teile davon, landwirtschaftliche Großgeräte und Baugroßgeräte. Diese Gegenstände sind über den Schrotthandel zu entsorgen.

## Grünabfall

Kompostanlage Müllheim, Tel. 0 76 31/17 23 23

### Öffnungszeiten:

März - November:	Dezember - Februar:
Mo. - Do. 7.30 - 16.30 Uhr	Mo. - Fr. 8.00 - 16.00 Uhr
Fr. 7.30 - 18.00 Uhr	Sa. 8.00 - 13.00 Uhr
Sa. 8.00 - 13.00 Uhr	

## Telefonnummern

Abfallberatung	Tel. 0 18 02/25 46 48
Gemeindeverwaltung	Tel. 0 76 32/72-136
Meier-Entsorgung (Papiertonne)	Tel. 0 76 33/10 08-0
Gemeindeverwaltung Herr Lacher, Herr Mack	Tel. 72-136/126

Nähere Informationen zu Abfallfragen finden Sie auf unserer Homepage: [www.breisgau-hochschwarzwald.de/alb](http://www.breisgau-hochschwarzwald.de/alb)

# NOTRUFTAFEL

	<b>Telefon</b>
Polizei (Überfall, Verkehrsunfall)	110
Feuerwehr	112
Ärztlicher Notdienst	0 18 05/19 29 23 00
<b>Gas:</b>	
Energieversorgung Oberbaden GmbH, Breisach – Störungsstelle –	0 76 67/907-0 01 80/2 76 77 67
<b>Strom:</b>	
EnBW Badenwerk AG - Störungsstelle-	08 00/3 62 94 77
<b>Wasser:</b>	
Wassermeister oder Stellvertreter	01 71/1 96 65 88
<b>Deutsches Rote Kreuz</b> – Unfallrettungsdienst und Krankentransport –	0 76 31/1 92 22
<b>Vergiftungs-Informationszentrale</b>	07 61/1 92 40
<b>Helios-Klinik</b> Heliosweg 1	0 76 31/88-0
<b>Sozialstation Markgräflerland e. V.</b> Müllheim, Hauptstraße 147	0 76 31/17 77-0
<b>Technisches Hilfswerk</b> Neuennburger Straße, Müllheim	0 76 31/1 32 31
<b>Tierarzt</b> Auskünfte über den tierärztlichen Notdienst Markgräflerland erfahren Sie unter	0 76 31/3 65 36
<b>Kinderklinik Lörrach</b>	0 76 21/41 60

## IMPRESSUM

Herausgegeben in Zusammenarbeit mit der Trägerschaft. Änderungswünsche, Anregungen und Ergänzungen für die nächste Auflage dieser Broschüre nimmt die Verwaltung oder das zuständige Amt entgegen. Titel, Umschlaggestaltung sowie Art und Anordnung des Inhalts sind zugunsten des je-

weiligen Inhabers dieser Rechte urheberrechtlich geschützt. Nachdruck und Übersetzungen sind –auch auszugsweise– nicht gestattet. Nachdruck oder Reproduktion, gleich welcher Art, ob Fotokopie, Mikrofilm, Datenerfassung, Datenträger oder Online nur mit schriftlicher Genehmigung des Verlages.  
**01078470/3. Auflage/2007**



**WEKA** info verlag gmbh  
Lechstraße 2  
D-86415 Mering  
Telefon +49(0)8233/384-0  
Telefax +49(0)8233/384-103  
info@weka-info.de • www.weka-info.de



