

Stadtbezirk Trudering-Riem



Informationen
für Bürger und Gäste



Grußwort des Bezirksausschussvorsitzenden



Verehrte Leserinnen,
verehrte Leser,

nach einer langen Pause von 13 Jahren gibt es wieder einen "Trudering-Riem-Führer". Mein erster Dank gilt dem WEKA-Verlag und den zahlreichen Inserenten, die diesen kostenlosen Führer ermöglicht haben.

Unser Part war es, zusammenzustellen, was für Sie an Informationen über unseren Stadtbezirk interessant sein könnte. Neben häufig benötigten Service-Telefonnummern der Stadt München und anderer Einrichtungen sind dies vor allem die Kontaktdaten unserer Kirchengemeinden, Schulen, Kindertagesstätten und der verschiedenen Vereine und Initiativen. Die Fülle zeigt, dass in Trudering-Riem bürgerschaftliches Engagement einen hohen Stellenwert besitzt.

Ich hoffe, dass dieser Stadtteilführer Ihnen nützt - auch wenn er sicherlich nicht perfekt sein kann. Anregungen nimmt der Bezirksausschuss Trudering-Riem gerne entgegen.

Und noch etwas: Bitte berücksichtigen Sie bei Ihren Entscheidungen die Inserenten. Sie tragen damit dazu bei, dass in Ihrem Umfeld ein reichhaltiges Angebot erhalten bleibt.

Ihr

Dr. Ing. Georg Kronawitter
Vorsitzender des Bezirksausschusses
Trudering-Riem



Dr.-Ing. Georg Kronawitter
Vorsitzender des Bezirksausschusses
Trudering-Riem



Inhaltsverzeichnis

Bezeichnung	Seite
Grusswort des Bezirksausschussvorsitzenden	1
Zum Einstieg: Trudering- Riem - Münchens dynamischer Osten	4-5
Branchenverzeichnis	7
Stadtverwaltung /Behörden/Post/Banken und Sparkassen	8-11
Kindertagesstätten	12-13
Schulen	14-15
Jugendangebote	17
Soziales und bürgerschaftliches Leben	19-21
Kirchen in Trudering-Riem	23
Kunst und Kultur in Trudering-Riem	25-27
Sport in Trudering-Riem	29
Politik & Gremien	30-33
Kleine Geschichte von Trudering und Riem	35-37
Notfallnummern / Quellen	40
Impressum	40
Ortsplan Heftmitte	



Kirchtrudering: Kirche St. Peter und Paul

Im Münchner Osten immer für Sie da!



FILIALE TRUDERING

Truderinger Straße 273
81825 München
Tel.: 089 / 42 04 98-0



FILIALE WALDRUDERING

Wasserburger Landstr. 221
81827 München
Tel.: 089 / 43 90 05-0



FILIALE RIEM

Riemer Straße 336
81829 München
Tel.: 089 / 94 55 06-0



SB-FILIALE MESSESTADT

Willy-Brandt-Allee
81829 München
Tel.: 089 / 94 55 06-0

Als regional verwurzelte Bank bieten wir Ihnen einen umfassenden Service in allen Bereichen rund um das Thema Geld. Modern und auf dem neuesten Stand der Technik, dabei **menschlich sympathisch** und **kompetent**. Informieren Sie sich unverbindlich und kostenlos, alle Berater in den Geschäftsstellen freuen sich auf Ihre Anforderungen.

Raiffeisenbank
Feldkirchen bei München eG



atbemus Institut

Institut für ganzheitliche Gesundheit

Magnetfeld-Therapie • Nahrungsergänzung • Wasseraufbereitung
Yoga • Meditation • Gesundheitsvorsorge

Helmut Roth • Birkhölmerstr. 65a • D-81829 München
Fon +49(0)89-420 18 198 • Fax +49(0)89-420 18 199
E-Mail: post@atbemus.de • www.atbemus.de

die Werkstatt Raumausstattung

Gardinen • Bodenbeläge • Möbelstoffe
Polsterei • Sonnenschutz

H. Fitz • Drosselweg 35 • M-Trudering
Tel. (0 89) 4 30 50 40 • Fax (0 89) 4 39 42 87 • helmut.fitz@t-online.de



Truderinger Straße 306a • 81825 München
Tel. (0 89) 4 20 11 11 • Fax (0 89) 42 66 13
E-Mail: muenchen43@der.de



Tagen & Wohlfühlen

HOTEL PRINZREGENT AN DER MESSE

Riemer Strasse 350
81829 München
Tel. (089) 945 390
Fax (089) 945 39 566
messe@prinzregent.de
www.prinzregent.de

- 92 Zimmer im gehobenen Landhausstil
- 4 Veranstaltungsräume für Seminare & Tagungen von 8 - 70 Personen
- Kaminstüberl und Restaurant mit 100 Plätzen
- Prinzregenten-Bar mit 35 Plätzen
- Sonnenterrasse im Innenhof mit 60 Plätzen
- Biergarten mit 150 Plätzen
- Wellness-Oase mit Bio-Sauna, Aroma-Dampfbad, Finnischer Sauna, Erlebnis-duschen und Fitnessraum



- nur 10 min Fußweg zur Messe / ICM
- Shuttle - Service
- S-Bahn und U-Bahnanschluss

- Restaurant, Bar & Kaminstüberl
- Terrasse
- Biergarten

- Erlebnisduche
- Finnische und Bio-Sauna
- Dampfbad
- Fitnessraum

Gärtnerei W. u. Ch. Ensle

Wir bieten Ihnen ein großes Angebot



- Floristik für jeden Anlass
- Grün- und Zimmerpflanzen
- Beet- und Balkonpflanzen
- Dauergrabpflege

Unser Fachpersonal steht Ihnen bei Ihren Fragen gerne zur Seite

Am Mitterfeld 78 • 81829 München

Tel. (0 89) 90 75 40 • Fax (0 89) 94 40 15 62

Neben Friedhof Riem



Trudering-Riem: Münchens dynamischer Osten

Diese Zeilen sind primär –aber nicht nur– für „Außer–“ Truderinger und „Außer–“ Riemer bestimmt und sollen in gebotener Kürze einen Münchner Stadtbezirk mit knapp 50.000 Einwohnern schildern.

Lage

Trudering-Riem ist der 15. von 25 Münchner Stadtbezirken. Als östlichster Stadtbezirk grenzt er innerörtlich an die Stadtbezirke Bogenhausen (13), Berg-am-Laim (14) und Perlach-Ramersdorf (16). Nachbargemeinden sind Aschheim, Feldkirchen, Haar und Putzbrunn.

Flächenmäßig einer der größten Stadtbezirke, ist sein Siedlungscharakter nach wie vor durch eine weiträumige, mit großzügigen privaten Grünräumen versehene, Ein- und Zweifamilienhausbebauung bestimmt, die für eine vergleichsweise geringe Bau- und Einwohnerdichte sorgt.

Seit Mitte der achtziger Jahre führt allerdings die Nachverdichtung wie bei den anderen Münchner Gartenstadtvierteln zu einem erkennbaren Wandel im Ortsbild und zu einem stetigen Bevölkerungswachstum: insbesondere das begehrte Wohnquartier Waldtrudering nimmt seither in der Münchner Bevölkerungszuwachsstatistik den Spitzenplatz ein.

Bezirksteile

Trudering-Riem selbst ist wieder in mehrere Bezirksteile oder Quartiere unterteilt, wobei manche Abgrenzung schwierig ist. Die historischen Kerne (siehe Abschnitt über die Geschichte) sind **Kirchtrudering**, **Straßtrudering** und **Riem**, deren dörflich-rustikale Vergangenheit gut erkennbar ist.

Den mit etwa 20.000 Einwohnern bevölkerungsstärksten Teil stellt **Waldtrudering** dar, das von der Haarer Grenze bis zur Friedenspromenade reicht, wobei die Turnerstraße die historische, heute auch noch ablesbare Grenze zwischen den ehemaligen Truderinger Wiesen und Feldern und dem Truderinger Wald bildet.

Weitere Bezirksteile im Süden Straßtruderings sind **Neu-Trudering**, **Gartenstadt Trudering**, die **Grenzkolonie**, **Trudering-Süd** und **Michaeliburg**.

Im Nordwesten von Kirchtrudering liegt das **Moosfeld**, das seit 1985 als Gewerbegebiet überregional bekannt ist. Davon zu unterscheiden ist **West-Trudering**, das als neueres Wohn-Quartier den westlichen Abschluss Kirchtruderings bildet.



Dynamik & Idylle: Blick auf Messe und Messestadt vom Dach der IBM-Niederlassung im Moosfeld – im Vordergrund der Hüllgraben-Grünzug

Die Messestadt Riem

Die Absiedlung des Flughafens München-Riem 1992 lieferte 554 Hektar Konversionsfläche, die städtebaulich vollkommen frei überplant werden konnte. Der Münchner Stadtrat beschloss, das Gelände für die Umsiedlung der Messe München, sowie für einen neuen Stadtteil für 16.000 Bewohner und 13.000 Arbeitsplätzen zu nutzen.

Getreu dem Leitsatz „kompakt-urban-grün“ sollte das Wohnen städtisch verdichtet geprägt sein, zum Ausgleich dienen großzügige öffentliche Grünflächen, die im Süden den Landschaftspark bilden.

Die Messestadt Riem stellt somit einen bewussten Bruch zur städtebaulichen Struktur des restlichen Stadtbezirkes Trudering-Riem dar. Da die Stadt München zudem von vornherein klar machte, dass es der „Siedlungsinsel“ Messestadt Riem an keinen öffentlichen Einrichtungen fehlen sollte, war ein gewisses Spannungsverhältnis mit den Bestandsvierteln vorgezeichnet, die sich zurecht über Jahrzehnte als Stiefkinder der Stadt München fühlen konnten: keine weiterführende Schule, keine Dreifach-Sporthalle, keine Seniorenwohneinrichtung.

Trudering-Riem: Münchens dynamischer Osten



Wirtschaft

Die traditionellen Einzelhandelsquartierzentren in Straßtrudering und in Waldtrudering sorgen seit jeher für die Deckung des "täglichen Bedarfs", wobei sich in Waldtrudering an der Wasserburger Landstraße auch Geschäfte für den gehobenen Bedarf angesiedelt haben. Auch in Michaeliburg und in Riem gibt es ein kleineres Einzelhandelsangebot.

Seit etwa 1985 ist das Gewerbegebiet **Am Moosfeld** von überregionaler Bedeutung mit mehr als 5000 Arbeitsplätzen in den verschiedensten Branchen. Mit der kürzlichen Eröffnung der neuen IBM-Zentrale in diesem Gebiet stellt "das Moosfeld" seine Qualitäten auch als Hightech-Standort unter Beweis.

Der nächste *Hightech*-Standort ist in Sichtweite: das Gewerbegebiet **Nordwest** der Messestadt Riem, das mit der Messe München einen Partner mit Weltgeltung aufweist. Ein gesuchter Standort ist im Osten das Gewerbegebiet Nordost, das vor allem Mittelständlern Heimat bietet.

Eine Sonderrolle spielen die **Riem Arcaden**, die als Einkaufszentrum mit 30.000 Quadratmeter Fläche einen weit über den Stadtbezirk Trudering-Riem hinausreichenden Einzugsbereich haben. Insgesamt sollen in der Messestadt 13.000 Arbeitsplätze entstehen.

Trudering-Riem im WWW

Im Internet gibt es mehrere Domänen, die Infos über Trudering-Riem liefern:

www.muenchen.info/ba/15/

www.trudering-riem.de

www.messestadt-riem.de

www.messestadt-riem.com

www.messestadt-tv.com

Daneben gibt es natürlich zahlreiche eigene Homepages von ansässigen Vereinen, Einrichtungen und Firmen.



Quartierzentrum Waldtrudering



MTS

Möbel Transport Service GmbH

Privat-, Firmen- und Auslandsumzüge
Lagerung - Entsorgung

Rappenweg 140 • 81829 München

Fon: 43 75 95 80 • Fax: 43 75 95 81

E-Mail: MTS-Umzuege@t-online.de • www.mts-umzuege.de

DIPL. INGENIEUR (FH) GÜNTHER BINN

Ingenieur-Büro
für Heizungs-, Lüftungs-, Industrie-
und Sanitär-Anlagen

Rofanstraße 29 • D-81825 München

Telefon (0 89) 42 14 29 • Telefax (0 89) 42 31 83

E-Mail: info@ib-binn.de • www.ib-binn.de

WILHELM HEINRICH

ZIMMEREI UND HOLZHAUSBAU GMBH



- DACHGESCHOSSAUSBAU
- ALTBAUSANIERUNG
- BAUBIOLOGIE
- SCHLÜSSELFERTIGBAU
- INGENIEURHOLZBAU
- DACHSTÜHLE
- DACHGAUBEN
- DACHFLÄCHENFENSTER

Sigmund-Riefler-Bogen 12 • 81829 München
Gewerbegebiet Messe Ost

Tel. (0 89) 65 08 95 • Fax (0 89) 65 99 57

E-Mail: heinrich-zimmerei@t-online.de

www.heinrich-zimmerei.de

Wir kümmern uns um Ihren Dreack!

Gerd Nast & Söhne GmbH



Container von 3,5-35 cbm
Kleinabfuhr für große Erdarbeiten
Sattelauflöcher bis 12m Nachweite
Kranfahrzeug
Transporte

Containerdienst
Schuttabfuhr
Spermgüll
Abbrüche
Entkernungen

Engelstraße 7, 81029 München

Handy 0152 58 79 638

☎ 42 57 24

www.container-nast.de

Fax 42 56 47



Branchenverzeichnis

Liebe Leser!

Hier finden Sie eine wertvolle Einkaufshilfe, einen Querschnitt leistungsfähiger Betriebe aus Handel, Gewerbe und Industrie, alphabetisch geordnet. Alle diese Betriebe haben die kostenlose Verteilung Ihrer Broschüre ermöglicht.

Bezeichnung	Seite	Bezeichnung	Seite
Abbruch	6	Seminare-Tagungen	3
Akupunktur	22	Sparkasse	U3
Allgemeinmedizin	18	Steuerberater	10
Anwaltskanzlei	10	Steuerberater, vereidigte Buchprüfer	10
Apotheke	18	Steuerberaterin	10
Auto-Ersatzteile, KfZ-Ersatzteile	28	Straßenreinigung	16
Autoreparatur	40	Töpferei	24
Balkon-Treppengeländer	16	Transporte	6
Banken	2, 37, U3	Umzüge	6
Baumarkt	16	Wohnaccessoires	24
Bundesgartenschau	U2	Yogar	3
Containerdienst	28	Zimmer/Holzbau	6
Entsorgung	6, 28		
Faltenbehandlungen	22		
Fenster/Türen	16		
Friseur	22		
Galerie, Bilder	24		
Gardinen	3		
Garten- und Landschaftsbau	16		
Gartenmarkt	16		
Gärtnerei und Floristik	3		
Geschenkartikel	24		
Gesundheitsberatung	3		
Goldschmiede	24		
Handy's	7		
Haustechnik	6		
Hotel-Restaurant	3		
Ingenieurbüro	6		
Keramikatelier	24		
KfZ-Werkstatt	40		
Kinder- und Jugendmedizin	18		
Kommunikationstechnik	7		
Kosmetik	22		
Krankengymnastik	18, 22		
Magnetfeld-Therapie	3		
Massage	18		
Messe München	38		
Motorola	U4		
Naturheilverfahren	18		
Osteopathie	18		
Permanent Make up	22		
Raiffeisenbank	2		
Raumausstattung	3		
Rechtsanwältin	10		
Reisebüro	3		
Renovierung	16		
Schlosserei	16		
Schmuck	24		

U = Umschlagseite

Branchenorientierte Beratung, Planung, Vermietung, Verkauf und 24-Std.-Service

Showroom im Haus

- Siemens
- Ericsson
- Aastra
- Alcatel

Und Handys gibt's im MTG-Shop!

Kommunikation

- Telefon-Anlagen/-Systeme mit Lösungen
- Call-Center
- Computerunterstützte Telefolex
- Voice over IP
- Fax- und Voice-Systeme

Sicherheit

- Brandmeldeanlagen (VdS zugelassen)
- Lichtanlagen
- Videoüberwachung
- Zutrittskontrolle

Information

- Datenrezepte aktiv/passiv
- Videoanlagen
- Ziffernsperre

MTG-Kommunikations-Technik GmbH
 Truderinger Straße 258 · 81825 München · Tel. 089/45112-0 · Fax 089/45112-339
 info@mtg-muenchen.de · www.mtg-muenchen.de

Niederlassung Leipzig · Postplatz Allee 8 · 04328 Leipzig · Tel. 03 41/25 30-0
 Fax 03 41/25 30-1001 · info@mtg-leipzig.de · www.mtg-leipzig.de

WIR SCHAFFEN VERBINDUNGEN...

MTG
KOMMUNIKATIONS-TECHNIK



Bürgerservice – Behörden & Einrichtungen

Allein das interne Telefonbuch der Münchner Stadtverwaltung umfasst über 500 Seiten. Grund genug, hier einige wichtige Behördentelefonnummern anzuführen, die von Interesse sein könnten.

Ärger mit städtischen Behörden? Gerne können Sie den Bezirksausschussvorsitzenden um Rat fragen (Tel. 43 98 78 55).

Stadtverwaltung München (Zentrale: 233-00 www.muenchen.de)

Bezeichnung **Telefon / E-Mail / Internet**

Abfall & Wertstoffe

- Info-Center	2 33-9 62 00
- Müllabfuhr (Einsammeldienst)	2 33-3 13 10, Fax: 2 33-3 10 17
- Wertstoffhof Mauerseglerstraße 9	43 08 87 00
- Sperrmüllabholung	2 33-3 13-20/-21/-23, Fax: 2 33-3 11 66

Bauen & Wohnen

- Servicetelefon der Lokalbaukommission	2 33-2 84 84
- Baumschutz / Baumfällung	2 33-2 77 90
- Bauzentrum	50 50 85 www.muenchen.de/rgu
- GEWOFAG	41 23-0, Fax: 41 23-317 www.gewofag.de
- Grünanlagenaufsicht	2 33-2 76 56

Familie – Leben – Sterben

- Eheschließungen, Geburten, Sterbeurkunden (Standesamt)	2 33-9 60 60
- Kindergärten, Tagesheime, Horte	2 33-2 66 05
- Kinderkrippen, Kindertagespflege in Familien, Eltern-Kind-Initiativen	2 33-2 01 01
- Senioren- und Angehörigen-Fragen	2 33-2 00 33
- Seniorenbeirat	2 33-2 11 66
- Beschwerdestelle Altenpflege	2 33-9 69 66
- Friedhofsverwaltung	2 31 99-01, Fax: 2 31 99-2 99
- Friedhofsverwaltung (Ost)	8 58 36 79 11, Fax: 8 58 36 79 18
- Friedhof Riem	90 71 90

Stadtverwaltung München (Zentrale: 233-00 www.muenchen.de)

Bezeichnung **Telefon / E-Mail / Internet**

Fundsachen

Städtisches Fundbüro (Tram / Bus)	2 33-9 60 45
Fundbüro U-Bahn	21 91-32 40
Fundbüro Bahn / S-Bahn	13 08-66 64
Fundbüro Bay.Oberlandbahn	0 80 24-99 71 71

Kultur & Veranstaltungen

Veranstaltungsbüro	2 33-2 53 52, Fax -2 53 51 vvb.kvr@muenchen.de
Stadtteilbücherei	4 30 63 72, Fax 4 39 46 04 www.stadtbibliothek-muenchen.de



Der kurze Weg zu Buch, CD & Co: Stadtteilbibliothek Waldtrudering

Bürgerservice – Behörden & Einrichtungen



Stadtverwaltung München (Zentrale: 233-00 www.muenchen.de)

Bezeichnung Telefon / E-Mail / Internet

Meldewesen & Verkehr

Ausweise / Meldewesen / Lohnsteuerkarten 2 33-9 60 00

Kfz-Zulassung / Führerschein 2 33-9 60 90

Schulwesen

Städt. Schulreferat 2 33-2 64 43

Staatl. Schulamt 54 41 35 10

Kultusministerium 21 86-0, Fax: 21 86-28 00

Soziales

Allgemeiner Sozialdienst München Ost (ASD Ost 1) 2 33-3 53 02

Umwelt

Umwelttelefon 2 33-266 66

Landesamt für Umweltschutz (08 21) 90 71-0, Fax: (08 21) 90 71-55 56

Stadtverwaltung München (Zentrale: 233-00 www.muenchen.de)

Messestadt / BUGA2005

*Siehe auch Kirchen, Schulen, Kindertagesstätten,
Jugend, Soziales, Kultur, Sport.*

Bezeichnung Telefon / E-Mail / InternetInstitution

Institution

MRG (Maßnahmeträger Riem GmbH) 94 55 00-0, Fax: 94 55 00-16
info@mr-gmbh.de

BUGA2005 GmbH 41 20 05-0, Fax: 41 20 05-90
www.buga05.de

Autopark Riem GmbH 94 37 99 65, Fax: 94 37 99 54

Feuerwache 10 23 53 30 98

Grünwerkstatt 23 36 03 29

Postämter / -agenturen

(Allgemeine Service-Telefon: 0 18 02 / 33 33)

Adresse Öffnungszeiten

Lehrer-Götz-Weg 2 Mo - Fr. 8 - 18, Sa. 9 - 12h30

Wasserburger Landstraße 198 Mo - Fr. 8h30 - 12, 15-18 Sa. 8h30 - 12

Widmannstraße 2 Mo - Fr. 8 - 13, 15-18h30 Sa. 8 - 13



MARKUS FACKLER

DIPLOM-KAUFMANN UNIV.
STEUERBERATER

ADLERSTRASSE 8A
81827 MÜNCHEN
FON (0 89) 21 04 38 38
FAX (0 89) 21 04 38 40
office@markusfackler.de

Dipl.-Volkswirt Manfred Zimmermann

Vereidigter Buchprüfer
Steuerberater / Rechtsbeistand

Schatzbogen 43c • 81829 München
Telefon (0 89) 45 10 200

Diplom-Kaufmann
Eberhard Krause
Steuerberater

Diplom-Kaufmann
Matthias Auer
Steuerberater

Wasserburger Landstraße 245 81827 München
Telefon (0 89) 4 30 41 81 Telefax (0 89) 4 30 47 26
E-Mail: matthias.auer@camelot.de

BÄRBEL SCHMIDT - LADEMANN

RECHTSANWÄLTIN

Eigerstraße 6 • 81825 München
Telefon (0 89) 42 54 56
Telefax (0 89) 42 72 46 88

Dipl.-Kfm.

MARION LEHMANN Steuerberaterin

Lehrer-Götz-Weg 2 • 81825 München
Telefon (0 89) 42 47 28 • Telefax (0 89) 42 46 19

CHRISTA KLAES

RECHTSANWÄLTIN
FACHANWÄLTIN FÜR STEUERRECHT

ADLERSTRASSE 8a
81827 MÜNCHEN

TELEFON (0 89) 43 73 73 84
TELEFAX (0 89) 43 73 81 47

E-MAIL: CHRISTA.KLAES@GMX.DE

MARTINA DAUSS

Steuerberaterin

Stieglitzweg 10 · 81827 München
Telefon 089/45 30 33-0
Telefax 089/45 30 33-30
Email: Martina@Dauss-Steuerberater.de

Bürgerservice – Behörden & Einrichtungen



Stadtverwaltung München (Zentrale: 233-00 www.muenchen.de)

Bezeichnung	Straße	E-Mail / Internet	Bankleitzahl / SWIFT / BIC	Telefon
Bank- und Sparkassenfilialen				
Dresdner Bank	Wasserburger Landstraße 211	www.dresdner-bank.de	BLZ 700 800 00 BIC: DRESDEFF	4 53 91 20
HypoVereinsbank	Rotfuchsweg 19 (Ecke B304)			43 98 02-0
	Truderinger Straße 283	www.hvb.de	BLZ 700 202 70 BIC: HYVEDEMMXXX	42 00 03-0
Postbank (siehe Postämter)		www.postbank.de	BLZ 701 100 00 BIC: PBNKDEFF	
VR Bank München-Land	Riemer Straße 336			94 55 06-0
	Truderinger Straße 273			42 04 98-0
	Wasserburger Landstraße 221	www.zurbank.de	BLZ 701 664 86 BIC: GENODEF10HC	43 90 05-0
Spardabank München	Riem Arcaden Willy-Brandt-Platz 5	www.spar-da-m.de	BLZ 700 905 00 BIC: GENODEF1S04	99 88 59-0
Stadtsparkasse München	Schatzbogen 43			42 81 96
	Truderinger Straße 301			18 94 65-80
	Wasserburger Landstraße 264	www.sskm.de	BLZ 701 500 00 BIC: SSKM DE MM	45 36 07-00



In Kirchtrudering



Das Gartenstadt-Denkmal im Grünzug Friedenspromenade



Kinder, Kinder, Kinder

Trudering-Riem gehört zu den kinderreichsten Stadtbezirken Münchens – das ist sehr erfreulich. Leider hinkt die Versorgung mit Kindertagesstätten deutlich hinter her, insbesondere in den Wohnquartieren Waldtrudering und Kirch-/West-Trudering. Unsere Empfehlung: Melden Sie Ihr Kind frühzeitig an und halten Sie Ihre Anmeldung aufrecht, auch wenn Sie den Eindruck gewinnen, chancenlos zu sein. Wenn Sie zu städtischen Kindertagesstätten allgemeine Fragen haben, können Sie sich auch an die Bezirksleiterin, Frau Lucia Lanzinger-Sauter wenden (Tel./Fax: 29 16 36 38). Übrigens: Es gibt auch einen **Waldkindergarten** in der Gartenstadt Trudering, auf der Internetseite

www.waldkindergarten-trudering.de finden Sie alle notwendigen Infos. Die folgenden Angaben wurden uns dankenswerterweise vom Schulreferat zur Verfügung gestellt und haben somit "offiziellen" Charakter. Auskünfte über den Realisierungsstand von in Bau befindlichen Kindertagesstätten erhalten Sie unter Tel. 233-26452 bzw. Fax 233-25252. Eine aktuelle Liste der Kindergärten finden Sie auch unter www.trudering-riem.de/kiga.html

PS: Trotz der partiell unvollkommenen Kinderbetreuungsmöglichkeiten sollten Sie sich nicht von einem Kinderwunsch abbringen lassen.

Kinderkrippen/Straße	Plätze	Telefon
Nichtstädt. Kinderkrippen		
Elisabeth-Dane-Str. 37 - Arbeiterwohlfahrt	48	94 37 91 90
Georg-Kerschensteiner-Str. 54 - Koop. Innere Mission	24	9 45 48 23
Kreuzerweg 28 - Privat-gewerbliche Einrichtung	24	42 73 02 51
Summe der Plätze	96	
Kinderkrippenversorgungsgrad im 15. Stadtbezirk: 5,7%		

Kinderkrippen/Straße	Plätze	Fertigstellung
gesicherte Planungen:		
Felicitas-Füss-Str. (ehemals Friedenspromenade-KK)	48	2004
Riem - Kita 1 (mit 2 Kindergarten- und 2 Hortgruppen)	24	2005
Riem - Kita 5 (mit 3 Kindergartengruppen)	24	2005
Kindertagespflege in Familien		
62 Plätze in 31 Familien, davon 41 Kinder unter 3 Jahren	Auskunft: 23 32 01 86	

Kindergärten/Straße	Plätze	Telefon
Städt. Kindergärten:		
Am Hochstand 26	75	4 39 42 88
Caroline-Herschel-Straße 5a	50	1 79 59 48 11
Erdinger Straße 9	50	90 84 32
Feldbergstraße 83 (zusätzl. Schulkindergarten)	75	4 39 27 61
Feldbergstraße 87 (Pavillon)	50	4 30 54 93
Forellenstraße 1	50	42 36 93
Haniklstr. 2	50	42 07 98 80
Helenenstr. 9	100	45 34 46 50
Hugo-Weiß-Str. 10	75	42 07 97 90
Maria-Montessori-Str. 2	75	90 77 80 90
Schmuckerweg 8	50	6 88 17 39
Unnützstraße 28	50	42 81 26
Waldschulstraße 20	50	4 30 41 22
Widmannstr. 34	75	89 05 35 21



Städt. Kindergarten Am Hochstand



Kinder, Kinder, Kinder

Kindergärten/Straße	Plätze	Telefon
Nichtstädtische Kindergärten		
Dar-es-Salaam-Straße 26 - Kindergarten Harlekin e.V.	30	4 30 47 19
Georg-Kerschensteiner-Str. 54 - Innere Mission (Koop mit Krippe)	50	9 45 48 23
Hugo-Weiß-Str. 7 - Kath. Kirchenstiftung Franz Xaver	100	43 77 84 90
Klothildenstraße 10 - Ev.Luth. Kirchengemeinde Friedenskirche	50	4 30 99 77
Kreuzerweg 28 - Deutscher Paritätischer Wohlfahrtsverband	50	42 73 02 53
Lehrer-Götz-Weg 21a - Kath.Kirchenstiftung St. Peter und Paul	75	42 55 78
Lehrer-Wirth-Str. 28 - Arbeiterwohlfahrt	90	90 53 97 84
St. Augustinus-Straße 4 - Kath.Kirchenstiftung St. Augustinus	50	45 10 86 84
Waldschulstraße 6 - Kath.Kirchenstiftung Christi Himmelfahrt	75	4 30 17 44
Summe der Plätze	1445	
Kindergartenversorgungsgrad im 15. Stadtbezirk: 79,1%		

Horte/Tagesheim/Straße	Plätze	Telefon
Städt. Horte/Tagesheime:		
Caroline-Herschel-Straße 5	25	179594811
Feldbergstraße 83	50	439 27 61
Forellenstraße 1	68	42 36 93
Haniklstr. 2	25	42 07 98 80
Lehrer-Götz-Weg 21	22	42 56 55
Lehrer-Wirth-Str. 31	76	95 93 91 939
Markgrafenstr. 33 - Tagesheim	100	46 26 18 835
Waldschulstraße 20	25	430 41 22
Nichtstädt. Horte		
Georg-Kerschensteiner-Str. 54 - Innere Mission	25	9 45 48 23
Summe der Plätze	416	
Hortversorgungsgrad im Stadtbezirk 23,6%		



Platz für Kinder: Graf-Spee-Platz



Schulen in Trudering-Riem

Einer der unerfüllten Träume von Trudering-Riem ist der nach einem eigenen Gymnasium oder einer Realschule. Nicht einmal die Besiedlung der Messestadt Riem mit einmal 16.000 Bewohnern konnte die Stadt München bewegen, eine weiterführende Schule in unserem Stadtbe-

zirk anzusiedeln. D.h., auf absehbare Zeit werden unsere Kinder Bildungsauspendler bleiben.

Sie finden daher im Anschluss an die folgende offizielle Liste der Grund-, Haupt- und Förder-schulen noch eine Auswahl von weiterführenden

Schulen, die erfahrungsgemäß von Kindern aus unserem Stadtbezirk besucht werden.

An vielen Truderinger Schulen gibt es **Fördervereine**. Bitte wenden Sie sich wegen der Kontakt-adressen direkt an das jeweilige Rektorat.

Schulen (www.musin.de)

(Schülerzahlen Stand Schuljahr 2002/2003)

Bezeichnung	Anschrift	Schüler	Klassen	Tel.Nr.
Grundschule mit Mittagsbetreuung	Feldbergstraße 85	240	11	439 27 15
Grundschule mit Mittagsbetreuung	Forellenstraße 1	413	16	42 23 20
Grundschule mit Mittagsbetreuung	Lehrer-Götz-Weg 21	323	14	42 73 00 13
Grundschule	Lehrer-Wirth-Straße 31	260	10	9 59 3919 35
Grundschule mit Mittagsbetreuung	Markgrafenstraße 33	166	12	46 26 18 80
Grundschule mit Mittagsbetreuung	Turnerstraße 46	530	21	430 17 93
Hauptschule	Feldbergstraße 85	308	14	439 29 92
Förderzentrum München Ost	Lehrer-Wirth-Straße 31	196	13	95 93 91 91 0
Priv. Schule des Christophorus-Schulvereins München e.V. Erziehungshilfe auf der Grundlage der Waldorfpädagogik	Leibengerstraße 16			94 52 81 80

gesicherte Planungen

	Bauabschnitt	Fertigstellung
Neubau Grundschule	Messestadt-Riem 2. Bauabschnitt	2005
Neubau Förderzentrum	Messestadt-Riem 2. Bauabschnitt	2006
Neubau berufliche Schulen	Messestadt-Riem 2. Bauabschnitt	2006

Quelle: Schulreferat der Landeshauptstadt München 2003



Schulen in Trudering-Riem

Realschulen

(Auswahl - Gesamtübersicht siehe www.musin.de)

Bezeichnung	Anschrift	Telefon / Fax
Städt. Adalbert-Stifter-Realschule	Flurstr 4	Tel. 12 00 99 7-0, Fax 12 00 99 7-45
Städt. Fridtjof-Nansen-Realschule	Ernst-Reuter-Straße 4	Tel. 47 67 59, Fax 47 56 59
Städt. Ludwig-Thoma-Realschule	Fehwiesenstraße 118	Tel. 43 63 05 0, Fax 43 63 05 27
Städt. Werner-von-Siemens-Realschule	Quiddestraße 4	Tel. 23 33 51 10, Fax 23 33 51 33
Isar-Realschule München	Kohlstr 5	Tel. 29 33 33
Maria-Ward-Mädchenrealschule der Erzdiözese München und Freising	Josephsburgstraße 22	Tel. 4 54 91 30, Fax 45 49 13 30
Staatliche Realschule Vaterstetten	Neue Poststraße 6, 85598 Baldham (S-Bahn)	Tel.: 0 8106 3 66 70, Fax 0 8106 56 16
Städtische schulartunabhängige Orientierungsstufe	Quiddestr. 4 (U5)	Tel.: 2 33 - 3 50 75, Fax 2 33 - 3 50 80

Gymnasien

(Auswahl - Gesamtübersicht siehe www.musin.de)

Die folgende Liste führt Gymnasien auf, die von Schülern aus Trudering-Riem häufig gewählt werden - mangels örtlicher Angebote.

Bezeichnung	Anschrift	Telefon / Fax
Asam-Gymnasium München	Schlierseeestr. 20 (U2)	Tel.: 69 36 59 80, Fax: 6 25 92 32
Michaeli-Gymnasium München	Hachinger-Bach-Str. 25 (U2, Tram 19)	Tel.: 45 05 63-0, Fax: 45 05 63-33
Humanistisches Wilhelmsgymnasium	Thierschstr. 46 (Tram 17, Tram 19, U4, U5)	Tel.: 212142-0, Fax: 212142-17
Städt. St.Anna-Gymnasium	St.-Anna-Str.20 (Tram 17, Tram 19, U4, U5)	Tel.: 2129 91-0, Fax: 2129 91-17
Ernst-Mach-Gymnasium Haar	Jagdfeldring 82 (93)	Tel.: 43 70 77 - 70, Fax: 43 70 77 - 77
Städt. Werner-von-Siemens-Gym.	Quiddestr. 4 (U5)	Tel.: 233 3 50 00, Fax: 233 3 50 07

Ihr sympatischer, kompetenter Bau- und Gartenmarkt
mit ständig aktuellen Angeboten in Ihrer Nähe!

hagebaumarkt
81827 München - Wasserburger Landstr. 133 - Telefon 089-45310-193

alubau münchen gm
bn

BALKON- UND TREPPENGELÄNDER

Emplstraße 11 • 81829 München
Telefon (0 89) 42 70 97-0 • Fax (0 89) 42 70 97 97
www.alubau-muenchen.de

Fenster- und Türen-Wechsel ohne Dreck!



- Keine Brecharbeiten
- Keine Beschädigung an Wand und Boden
- Eigene Fertigung, Vertrieb direkt ab Werk
- Besuchen Sie unsere Erlebnisausstellung im "Meisterhaus der Renovierer"

**30 Jahre Erfahrung
mit Renovierungen**

Öffnungszeiten: Mo - Fr 10 - 18 Uhr, Sa: 9 - 14 Uhr

Fenster - Haustüren - Innentüren - Rollladensysteme

perfecta
Fenster- und Türen-Wechsel ohne Dreck

Tel.: 089 94385060
www.perfecta-fenster.de
Sigmund-Rietler-Bogen 23 • 81829 München
(zw. Feldkirchen u. neuer Messe)

Innovative
Dienstleistungen

Garten- und Landschaftsbau
Straßenreinigung
Hauswassertechnik
Winterdienst

Werner GARTENBAU

Werner STRASSENREINIGUNG

089 / 45 10 88 10
www.werner-muc.de



Jugend-Angebote

Viele Angebote für Jugendliche gibt es bei den Kirchengemeinden (-> Kirchen), den Sportvereinen (-> Sport), den Freiwilligen Feuerwehren und dem Bayerischen Roten Kreuz (-> Soziales ...), den Musik-Einrichtungen und der Stadtbücherei Waldtrudering (-> Kultur). Auch die Jugendorganisationen der Parteien sind in Trudering-Riem präsent (-> Politik).

Hier erfahren Sie, welche speziellen Einrichtungen darüber hinaus für Jugendliche "da" sind:

Name	Kontakt	Internet	Tel.Nr.
Kinder- und Jugendtreff FREIZI	Jaromir Haisl	www.trudering-riem.de/freizi/	4 39 29 62
QUAX - Kinder- und Jugendzentrum	Karl-Michael Brand	www.quax-riem.de	94 30 48 45
Pfadfinder Stamm Cosuaneten	Basti Vissering	www.cosuaneten.de	0177/4 94 08 76
Deutsche Pfadfinderschaft Sankt Georg Stamm Condor	Pfarramt Christi Himmelfahrt	www.christi-himmelfahrt-muenchen.de	4 30 41 16
Pfadfinderstamm Galileo Galilei München-Riem	Andreas Grafwallner Marta Csonták	www.dpsg-riem.de	0171/4 83 52 24 0175/29 25 249



Rudi-Seitz-Garten



Am U-S-Bahnhof Trudering



Zirkus? machen wir selbst - im QUAX-Zentrum für Bildung

Pflege und Gesundheit

Hausärztliche Gemeinschaftspraxis Waldtrudering



Sprechzeiten:

Montag bis Freitag:
09.00 - 11.00 Uhr und
16.00 - 18.00 Uhr
sowie nach Termin-Vereinbarungen
Telefon: 0 89 / 4 30 61 00

Dr. med. Christoph Mohr
Hannelore Mohr
Dr. med. Rita v. Vopelius-Feldt
Dr. med. Georgia Gafner

Allgemeinmedizin • Akupunktur
Naturheilverfahren • Homöopathie

Wasserburger Landstraße 225
81827 München

Solalinden- APOTHEKE

Apotheker: Hanswilhelm Wehner

Truderinger Straße 304a • 81825 München
Telefon (0 89) 42 17 00 • Telefax (0 89) 6 88 16 20

Dr. med.

Brigitte Prause

*Fachärztin für Kinder- und Jugendmedizin
Versorgeuntersuchungen, Sonographie
Allergologie, Spirometrie, EKG*

Rosamundenstraße 5 • 81827 München

Sprechzeiten: Mo-Do 9-12 Uhr, Fr 9-14 Uhr

Mo + Do 15-17 Uhr, Di 16-18 Uhr

Telefon 089/ 430 70 60

Praxis für Physikal. Therapie, Massage u. Krankengymnastik



PATRICK SCHREYER

Truderinger Straße 285 • 81825 München
Telefon (089) 43 57 81 23 • Fax (089) 43 57 81 24

Alle Kassen nach ärztlicher Verordnung u. private Termine nach Vereinbarung

Mo.-Do. 8.00-13.00 Uhr und 14.00-19.00 Uhr
Fr. 8.00-13.00 Uhr und 14.00-18.00 Uhr
Sa nach Absprache



KLUGE & UMBSCHIEDEN

Truderinger Straße 246
81825 München (geg. Truderinger Bahnhof)
Telefon u. Fax (0 89) 42 48 26
www.osteophysica.de

Krankengymnastik

Osteopathie

Manuelle Therapie

Bobath

Lymphdrainage

Hausbesuche



Soziales und bürgerschaftliches Leben

Die Qualität eines Gemeinwesens wird zunehmend wieder von "weichen" Faktoren bestimmt. Hier erfahren Sie, welche Einrichtungen das soziale und bürgerschaftliche Angebot in Trudering-Riem bereichern, wie z.B. die Familienzentren, Sozialstationen, Siedlervereinigungen und Umweltinitiativen. Hierzu gehören

auch Kameradschaftsvereine, Stammtische u.a.m. Diese Vielfalt ist nur möglich, weil sich viele Bürger und Bürgerinnen ehrenamtlich engagieren. Wäre dies auch etwas für Sie? Die aufgeführten Einrichtungen stehen Ihnen für ein Gespräch gerne zur Verfügung. Rufen Sie einfach an.

Familien-Angebote

Name	Internet	Telefon / Fax
Familienzentrum Trudering e.V.	www.familienzentrum.com	4 30 36 96
Familienzentrum Messestadt Riem e.V.	www.messestadt-riem.de/fzm/	40 90 60 74
Bewohnertreff Erika-Cremer-Straße	www.wohnforum-muenchen.de	18 91 07 64
Bewohnertreff Galeriahaus	www.wohnforum-muenchen.de	94 53 98 42
Bewohnertreff Widmannstraße	www.wohnforum-muenchen.de	89 05 36 57

Weitere Familien-Angebote gibt es bei jeder Pfarrei (siehe "Kirchen in Trudering-Riem").

Bürger- und Siedlervereinigungen und -initiativen

Name	Kontakt	Internet	Telefon / Fax
ARGE Trudering	Fritz Danielowski	www.trudering-riem.de/arge/	43 08 88 81
Bezirksvereinigung Gartenstadt e.V.	Alexander Rempter	www.trudering-riem.de/bvgarten/	4 30 08 68
Bürgerausschuss Riem	Manfred Kostinek Jun.		90 66 65
Bürgerforum Messestadt	Brigitte Gans Heinrich Tardt	www.messestadt-tv.com	94 00 79 37 4 31 59 35
Siedlergemeinschaft Neutrudering e.V.	Walter Katzenleuchter	www.trudering-riem.de/neutrudering/	4 39 32 13
Siedlervereinigung Michaeliburg e.V.	Joseph Wiederer		42 57 16
Verein der Kapellenfreunde Michaeliburg	Joseph Wiederer		42 57 16
Eigenheimervereinigung Trudering e.V.	Bernhard Löffler		4 20 27 88
Interessen- und Siedlervereinigung Trudering Süd e.V.	Gerhard Aimer	www.trudering-riem.de/trudering_sued/	42 68 96
Eigenheimervereinigung Waldtrudering-Gronsdorf e.V.	Rudolf Widermann	www.trudering-riem.de/ewg/	4 30 51 70
WOGENO e.G.		www.wogeno.de	7 21 17 05, Fax: 7 25 50 74
Kleingartenanlage Riem e.V.	Jürgen Kottke	www.trudering-riem.de/kga_riem/	0179-1603141



Uta-Brunnen: einer der Truderinger Brunnen als Symbol der frühen Siedlergemeinschaften



Soziales und bürgerschaftliches Leben

Gewerbe / Wirtschaft / Druck-Medien

Name	Kontakt	Internet	Telefon / Fax
Selbständige in Bayern - Deutscher Gewerbeverband Ortsverband Haar-Trudering	1.Vors. Robert Riedl Stv. Hanns Wilhelm Wehner		46 08 90-75, Fax-76 42 17 00
Abendzeitung (Stadtteilseiten)		www.abendzeitung.de	23 77-0, Fax: 23 77-729
HALLO Trudering		www.hallo-verlag.de	4 62 33 55, Fax: 4 60 27 92
Bogenhauser Anzeiger (Riem / Messestadt)		www.wochenanzeiger.de	31 21 39-0, Fax: 3 13 89 10
Münchner Stadtanzeiger Ost (SZ)		www.sueddeutsche-online.de	21 83-91 63, Fax: 21 83-2 44
Münchner Merkur		www.merkur-online.de	53 06-0, Fax: 53 06 - 651
Münchner Wochenblatt		www.wochenblatt.de	5 70 03 -0, Fax: 5 70 03-100
Südkurier		www.suedostkurier.de	45 60 49-0, Fax: 45 60 49-29
Südstadtprofil		www.suedostprofil.de	460 10-63, Fax: 4 60 10-60
Take Off!	(Koordination: Eva Döring)	www.takeoff.messestadt-tv.com	53 49 29

Soziale Einrichtungen, Initiativen und Vereine

Arbeiterwohlfahrt Berg-am-Laim / Trudering	Maren Salzmänn-Brünjes		40 90 81 30
Bayerisches Rotes Kreuz Bereitschaft Trudering	Christian Bodenschatz	www.brk-bereitschaften.de/muenchen/trudering/	66 00 21 79
Caritas Zentrum München-Ost		www.caritasmuenchen.de	43 66 96 10
Caritas Promenadentreff		www.caritasmuenchen.de	43 70 76 61
Caritas Sozialdienst	GU Schwankhardtweg 2	www.caritasmuenchen.de	90 84 33
Sozialstation Berg-am-Laim Trudering		www.sozialstation-bergamlaim-trudering.de	42 44 42, Fax: 6 88 15 77
Sozialstation Tabea		www.sozialstation-tabea.de	4 39 59 45
VdK Ortsverband Trudering-Riem	Juliane Knobl	www.vdk.de	4 30 92 58
Verein für Jugend- und Familienhilfe		www.vjf-ev.de	1 89 36 86-0, Fax: -67
Youth ending Hunger e.V.	Ulrich Bornschein		6 88 15 48

Feuerwehren

Freiwillige Feuerwehr Michaeliburg		www.ffmichaeliburg.de	42 48 25, Fax: 42 72 41 53
Freiwillige Feuerwehr Riem		www.feuerwehr-riem.de	Tel. und Fax: 90 83 35
Freiwillige Feuerwehr Trudering	Truderinger Str. 290	www.feuerwehr-trudering.de	
Freiwillige Feuerwehr Waldtrudering		www.ff-waldtrudering.de	4 30 24 15, Fax: 43 98 73 56



Soziales und bürgerschaftliches Leben

Geselligkeit, Frauenstammtisch, Kameradschaft, Tradition

Name	Kontakt	Internet	Telefon / Fax
Festrिंग Truderinger Buam e.V.	Wilhelm Risch	www.trudering-riem.de/truderinger_buam/	42 12 77
Krieger- und Soldatenverein Trudering-Riem	Hermann Weber	www.trudering-riem.de/ksv/	42 94 19
Original Truderinger Böllerschützen	Thomas Weiß		0151 12512222
Reservistenkameradschaft München-Ost	Franz Bauer	www.rk-m-ost.de	62 42 29 37
Truderinger Burschenverein von 1998 e.V.	Markus Becker		43 00 9212
Truderinger Frauenstammtisch	Irmis Mies		4 39 45 91
Maibaumfreunde Riem e.V.	Alexander Hasse	www.maibaumfreunde-riem.de	

Umwelt-Initiativen

Arbeitskreis Ökologie in der Messestadt (Umweltnetz München Ost)	Thomas Kastenmüller	www.umweltnetz-muenchen-ost.de	43 65 09 11
Stattauto / Carsharing	Thomas Kastenmüller	www.stattauto-muenchen.de	43 65 09 11



Posaunenchor



Hier trifft sich ganz Trudering: Straßenfasching des Festrings "Truderinger Buam"

Wellness und Schönheit



*Mit einem guten Schnitt
schneiden Sie
hervorragend ab!*

Salon S. Reichold
Truderinger Straße 218 /
Ecke Damaschkestraße
81825 München
Telefon (0 89) 42 23 55

Dr. Michelle Markus

ÄRZTIN - NATURHEILVERFAHREN

- Trad. Chin. Medizin • Akupunktur
- SAUERSTOFFTHERAPIE • OSTEOPATHIE
- Anti-Aging • Kosmetische Medizin

WALDRUDERINGER STRASSE 63 • 81827 MÜNCHEN

Tel. (089) 43 57 86 66 • Fax (089) 43 57 86 67

TERMINE NACH VEREINBARUNG



SASKIA NAPOLI
*Cosmetics &
Permanent Make up*

Groschenweg 39 • D-81825 M-Trudering
Tel./Fax: 089/4 20 20 70 • Mobil: 01 73/6 60 26 28



**KROSS &
SCHÄFFLER**
Inh. Petra
**Praxis für Physikalische Therapie
und Krankengymnastik**

Alle Kassen nach ärztlicher Verordnung und privat.

Termine nach Vereinbarung

Tel. (0 89) 43 58 94 94 • Fax: 43 58 94 95

81825 München • Kreillerstr. 156



Kosmetikstudio

-Creme Fresh-

Simone Schäffler

HWK und CIDESCO geprüfte Kosmetikerin
Fußpflegerin • Visagistin

Telefon (0 89) 43 58 94 08



Kirchen in Trudering-Riem

In Trudering-Riem gibt es fünf katholische Pfarreien und zwei evangelische Kirchengemeinden.

Das Kirchenzentrum für die Messestadt-Riem wird 2005 eröffnet werden. Es besteht aus der katholischen Pfarrei St. Florian und der evangelisch-lutherischen Sophien-Kirche.

Alle kirchlichen Einrichtungen in Trudering-Riem leisten über ihre seelsorgerischen Aufgaben hinaus einen erheblichen Beitrag zum sozialen und kulturellen Leben, wie z.B. Mutter-Kind-Gruppen, Kindergärten, Kinder- und Jugendgruppen, Nachbarschaftshilfen und Senioren-Gruppen und bieten den örtlichen KAB-Gruppen Heimstatt. Die Kirchengemeinden engagieren

sich auch stark bei der ehrenamtlichen Betreuung von Gemeinschaftsunterkünften für Flüchtlinge und Wohnungslose.

Die kulturelle Ausstrahlung umfasst nicht nur traditionell Kirchen-Chor und -Orchester, auch Kinder-Chöre und -Musikgruppen gehören mittlerweile zum festen Bestandteil. Nicht vergessen werden darf auch die Raumüberlassung von Pfarrsälen für Theater-, Musik- und sonstige Kulturveranstaltungen. Ohne dieses Entgegenkommen der Pfarrgemeinden sähe es mit Spielmöglichkeiten düster aus.

Unsere Pfarrgemeinden "leben" und können sich in der Regel auf mehrere hundert ehrenamtlich tätige Gemeinde-Mitglieder stützen.

Pfarrei	Straße	E-Mail / Internet	Telefon
St. Augustinus (röm.-kath.)	Augustinusstraße 4	www.st-augustinus-muenchen.de	45 10 86-6
Christi Himmelfahrt (röm.-kath.)	Waldschulstraße 4	www.christi-himmelfahrt-muenchen.de	4 30 41 16
St. Florian (röm.-kath.)	Platz der Menschenrechte	www.st-florian.org	94 00 49-12
St. Franz-Xaver (röm.-kath.)	Vogesenstraße 18		4 36 30 28-0
Friedenskirche (ev.-luth.)	Solalindenstraße 39	www.friedenskirche-trudering.de	4 39 44 11
St. Peter und Paul (röm.-kath.)	Lehrer-Götz-Weg 23	www.st-peter-und-paul-trudering.de	42 15 85
St. Martin (Riem)		www.st-martin-riem.de	
Sophienkirche (ev.-luth.)	Platz der Menschenrechte	www.sophienkirche.de	94 38 99-77

Weitere Infos im Internet: www.trudering-riem.de/kirchen.html



Kirchenmusik in Friedenskirche...



...und Christi Himmelfahrt

Bei uns finden Sie das Besondere

IHRE ADRESSE FÜR SCHÖNES
Ortmann's
GESCHENKIDEEN



Truderingerstraße 306a
81825 München-Trudering
Telefon (0 89) 42 45 39
Telefax (0 89) 42 24 38



Keramikatelier
Eva Sappel - Fall
Leonhardiweg 36

81829 München
Tel.: 089 / 42 32 24
Fax: 089 / 42 61 85

munich art gallery fed GmbH
ehemalige weinpresse trudering

truderinger strasse 265 • 81825 münchen
tel. (0 89) 42 01 70 14 • fax (0 89) 42 01 70 13
e-mail: info@mag-fed.de

Ihr Atelier für

- Reparaturen
- Umarbeitungen
- Neuanfertigungen

**Goldschmiede
Schmuckdesign**
Meisterbetrieb



Gartenstadtstr. 34 · 81825 München · Tel.: 089/439 27 55
Fax: 089/439 79 90 · Email: goldschmiede@reffle.com



Kunst und Kultur

Gerade in den letzten Jahren haben sich die kulturellen Aktivitäten in Trudering-Riem deutlich verstärkt. Neben den traditionellen Angeboten im Bereich Laien-Theater, die sich nach wie vor einer hohen Nachfrage erfreuen, und einer Ausweitung des Konzertangebotes der Kirchengemeinden, sind die Initiativen einiger Gasthäuser zu erwähnen, die ihre Säle wieder mehr der Kultur öffnen.

Vor allem aber sind es die regelmäßigen Aktivitäten des Truderinger Kulturkreises e.V.s, des Bürgerzentrums Trudering e.V., von "Musikerlebnis Trudering"

und der *munich art gallery fed*, die die "Alte Weinpresse" am Truderinger Bahnhof zu einem renommierten Treffpunkt der bildenden Kunst im Münchner Osten gemacht hat. Auch einige Arztpraxen und die "piazza fenestra" im neuen Gewerbegebiet Messestadt Nord-Ost bieten der örtlichen Maler/innen-Szene immer wieder Gelegenheit, Werke auszustellen.

Die folgenden Liste ist nach bestem Wissen zusammengestellt, erhebt aber keinen Anspruch, vollständig zu sein. Aktuelle Nachträge werden im WWW unter www.trudering-riem.de/kultur/ zu finden sein.

Name	Kontakt	Internet	Telefon / Fax
Musik-Gruppen			
Die Herbstzeitlosen	Inga Altenweger	www.die-herbstzeitlosen.de	4 30 15 70
Truderinger Musikverein e.V.	Friederike Steinberger	www.truderinger-musikverein.de	4 39 13 72
Truderinger Stubnmusi	Hans Prüflinger		4 39 19 60
Truderinger Kammerorchester, Gitarrenorchester	Kreativmusikforum	www.kreativmusikforum.de	45 46 13 00
Posaunenchor	Malte Stoll	www.friedenskirche-trudering.de	4 39 44 11
Chöre			
Waldtruderinger Frauenchor	Franziska Berner		4 30 59 52
Männergesangsverein (MGV) Liederkranz Trudering	Willi Raab	www.trudering-riem.de/mgv_liederkranz	42 42 12
Cantores Catiae e.V.	Catharina Seidel		4 30 94 73
Chorgemeinschaft St. Martin in Riem	Bernhard K. Schmitt	www.kirchenchor-riem.de	90 70 94
Kirchenchor St. Augustinus			
Kinderchor, Jugendchor	Bernhard Lidl	www.st-augustinus-muenchen.de	Pfarrbüro 45 10 86-6
Kirchenchor Christ Himmelfahrt			
Kinderchor, Jugendchor	Cathi Seidel		Pfarrbüro 4 30 41 16
Kirchenchor St. Franz-Xaver	Anne Kaiser		Pfarrbüro 43 63 02 80
Kirchenchor St. Peter und Paul	Thomas Schmid	www.st-peter-und-paul-trudering.de	68 30 68 Pfarrbüro 42 15 85
Kirchenchor Friedenskirche Kinderchor	Andreas Obermeyer		
	Ulrike Roßmerkel	www.friedenskirche-trudering.de	Pfarrbüro 4 39 44 11
Kirchenchor St. Florian	Pfarrbüro	www.st-florian.org	94 00 49 12



Einfach stark: Blaskapelle des Truderinger Musikvereins



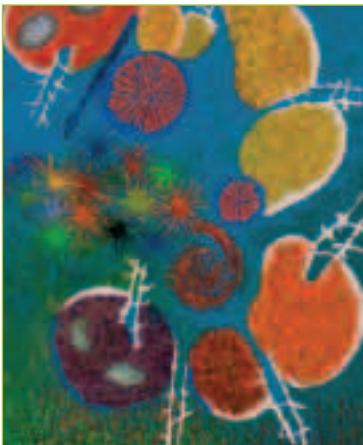
Kunst und Kultur

Name	Kontakt	Internet	Telefon / Fax
Kultur-Veranstaltungen			
Musikerlebnis Trudering	Harald Androleit	www.musikerlebnis-trudering.de	600 135 06
Truderinger Kulturkreis e.V.	Dr.Georg Kronawitter	www.trudering-riem.de/tkk/	43 98 78 55
Truderinger Bürgerzentrum e.V.	Sidney Vogginger	www.buergerzentrum-trudering.de	42 34 59
Freunde der Musik in St.Augustinus	Dr.jur. Hans Freund	www.st-augustinus-muenchen.de	46 45 91
QUAX - Kinder- und Jugendzentrum	Karl-Michael Brand	www.quax-riem.de	94 30 48 45
Bürgerforum Messestadt e.V.	Brigitte Gans		94 00 79 37
	Heinrich Tardt		4 31 59 35
Festring Truderinger Buam e.V.	Wilhelm Risch		42 12 77
Theater und Bauernballet			
Theaterverein "Die lustigen Truderinger" e.V.	Willi Lex	www.theaterverein-die-lustigen-truderinger.de	43 65 06 87, Fax: 4 31 62 84
Truderinger Bauernballet	Willi Lex		43 65 06 87, Fax: 4 31 62 84
Die Theatertruhe München	Heidi Voss	www.theater-truhe.de	Tel/Fax: 3 50 88 55
Waldtruderinger Laienspieler	Peter Steinberg	www.die-waldtruderinger.de	4 30 27 77
Theatergruppe St.Peter und Paul	Roland Libersky	www.geocities.com/theatergruppe_kirchtrudering	42 52 67
Theater ProSecco München	Stephanie Bachhuber	www.theater-prosecco-muenchen.de	34 84 35
Trachtenvereine			
Truderinger Trachtenverein e.V.	Peter Otrebski		4 39 48 88
Bürger-, Theater- und Trachtenverein "Alt-München"	Otto Kragler		4 39 44 48
Bildende Kunst / Galerien / Aussteller			
Munich art gallery fed	Dieter Fuhrmann	www.mag-fed.de	42 01 70 14
Galeriahhaus Max Aicher GmbH	Albert Schießl		94 40 10 78
Piazza fenestra c/o PERFECTA Fenster GmbH	Ines Karl	www.perfecta-fenster.de	94 38 50 60



Kunst und Kultur

Name / Kontakt	Telefon / Fax / Internet	Name / Kontakt	Telefon / Fax / Internet
Maler/innen		Maler/innen	
Ingrid Bauer	4 39 28 16	Kathrin Schönberner	3 00 25 34
Peter Gierse	4 30 99 18 www.art-gierse.de	Helga Eckardt-Schmidt	4 30 38 69
Ulrike Ickler	4 30 59 19	Friederike Schottmayer	43 52 97 30
Ingeborg Wipper	4 30 49 39	Eva Maselli	4 30 24 99
Gabi Ammer	6 37 86 14	Franziska Dendorfer	0170 1 84 01 10
Margit Barck	4 39 42 36	Cornelia Mertin	43 90 69 76
Bernd Zöllich	43 08 85 96	Doris Hillbrand	43 98 83 10
		Eva Hurt	4 30 11 16
		Ingrid Wöhrle	4 39 34 99
Autor/innen		Stadtteilgeschichte / Stadtteiführungen	
Leopold Ahlsen	4 30 14 66	Arbeitskreis Stadtteilgeschichte, Peter Wagner	4 30 45 10
Susanne Pröschel	people.freenet.de/picasso_co/		www.trudering-riem.de/ak_hist/
Heide M. Schirdewahn	42 55 54	Münchner Volkshochschule , Stadtteiführungen	62 08 20-14 www.mvhs.de
Herbert Wildmoser	42 84 68	Strasstrudering-Kirchtrudering, Dr.Georg Kronawitter	43 98 78 55
Sigi Zettl	0173 3 56 56 92	Waldtrudering, Peter Wagner	4 30 45 10
		Riem, Bernhard K.Schmitt	90 70 94



Peter Gierse: "Der Angriff"

Rund um's Auto

Christian Tikovsky GmbH

Auto-Ersatzteil-Handel



- ▶ Original Mazda-Teile & Zubehör
- ▶ Gängige Ersatzteile auch für andere Marken
- ▶ Gebrauchtteile ▶ Reifen ▶ Auslandsversand

Wasserburger Landstraße 215 • 81827 München
Tel. (0 89) 45 30 15 20/21 • Fax (0 89) 45 30 15 22
E-Mail: Info@Ersatzteile-Muenchen.de
www.ersatzteile-muenchen.de



ENTSORGUNGS-
FACHBETRIEB

Wir sind zertifiziert
Regelmäßige Kontrollen
Überwachung nach EN15



Schmidt Containerdienst GmbH
Plenkloberweg 10 • 81829 München
Tel.: 089 / 42 46 16 • Fax: 42 04 04-44
www.containerdienst-schmidt.de
E-Mail: info@container-schmidt.de



Ihre Stadt.
Ihr Leben.
Ihre Seite.

www.alles-deutschland.de

Konzerte, Ausstellungen, Sportveranstaltungen,
Restaurants **Alle** Biergärten, Bringdienste,
Sportstudios, Kartbahnen **Infos** Schwimm-
bäder, Saunen **Über** Vereine, Hotels, Camping-
plätze, Ferienwohnungen, Museen **Ihre** Theater,
Stadtpläne, Wetter **Stadt** Routenplaner,
Radarfallen, Fabrikverkäufe, Immobilien, Jobs ...



Sport in Trudering-Riem

Der Sport hat in Trudering-Riem traditionell einen hohen Stellenwert. Unsere Vereine bieten ein flächendeckendes Angebot für jeden. Erfreulich ist der hohe Anteil sportlich aktiver Kinder und Jugendlicher. Dies ist sogar nach offizieller Auffassung der Stadtverwaltung München nicht zuletzt der Grund, dass Kinder aus Trudering-Riem bei der Einschulungsuntersuchung überdurchschnittlich gut abschneiden.

Verein	Kontakt / Internet	Sparten	Telefon / Fax
Altschützen Riem	Josef Estendorfer www.trudering-riem.de/altschuetzen_riem	Luftgewehr, Luftpistole	93 18 67
Bezirkssportanlage Feldberstraße 65	Platzwart		4 39 25 44
FC Dreistern	Günter Englert www.fcdreistern.de	Fußball, Gymnastik	0179 6 43 95 95
FC Stern	Geschäftsstelle www.fcstern.de	Fußball, Gymnastik	43 57 46 05
Schützengesellschaft "Gemütlichkeit"	Albert Bernhofer	Luftgewehr, Luftpistole	42 45 10
SV Gartenstadt	Bez.Sp.Anlage Heinrich-Wieland-Str.100 www.sv-gartenstadt-trudering.de	Fußball	43 90 92, 4 31 34 31, 43 46 09
Turnverein Riem-Dornach	Markus Haugg www.tv-riem-dornach.de	Aerobic, Badminton, Mutter-Kind-Turnen, Nanbudo, Taekwondo, Modern Dance, Gymnastik, Volleyball	94 40 16 21
TSV Trudering	Geschäftsstelle: Feldbergstrasse 65 www.tsv-trudering.de G.Deppisch (1.Vors.) A.Marklstorfer (2.Vors.)	Fußball, Handball, Stockschützen, Turnen, Volleyball	42 65 72 0179 2 09 76 11
TSV Waldtrudering	Geschäftsstelle: Rotkehlchenweg 2 www.tsv-waldtrudering.de	Ballett, Bogenschützen, Fußball, Gymnastik/Tanz, Stockschützen, Taekwon-Do, Tischtennis Turnen, Volleyball, Tennisplätze	4 30 67 47, Fax: 4 39 14 70



*Hart ist der Weg zur Meisterschaft..
Training auf der Bezirkssportanlage Feldbergstraße*



Politik und Bürgervertretung

Trudering-Riem ist seit 1.4.1932 keine eigenständige Gemeinde mehr, sondern ein Stadtbezirk von München (früher der 32., jetzt der 15.Stadtbezirk). Gleichwohl gibt es ein lokales Organ, den **Bezirksausschuss Trudering-Riem** mit derzeit 23 Mitgliedern, das sich um die Belange des Stadtbezirkes kümmert.

Die meisten Entscheidungen auf kommunaler Ebene werden jedoch nach wie vor vom 80köpfigen **Stadtrat** der Landeshauptstadt München gefällt, dem immerhin vier Mitglieder aus Trudering-Riem angehören. Sowohl im **Bezirkstag**, im **Landtag** und im **Bundestag** wird Trudering-Riem durch jeweils zwei Abgeordnete vertreten.

Bezirksausschuss 15 Trudering-Riem

An den Bezirksausschuss (BA) kann sich jeder Bürger mit einem Anliegen wenden. Dies muß schriftlich erfolgen und wird in der Regel als eigener Tagesordnungspunkt auf der nächsten BA-Sitzung behandelt.

Diese Sitzung findet mit Ausnahme des Monats August monatlich an einem Donnerstag, 19h30, im Nebenzimmer der Gaststätte "Goldener Stern", Gartenstadtstraße 6, statt.

Anträge müssen mindestens 14 Tage vor der Sitzung eingereicht werden (Fax: 233-614 85 [Geschäftsstelle] bzw. 244 373 905 [Vorsitzender], email bag-ost.dir@muenchen.de).

Die Geschäftsstelle befindet sich seit Okt.2004 im „Technischen Rathaus“ Friedensstraße 40 in 81871 München (Tel. 233-614 84, Fax 233-614 85).

Folgende Ansprechpartner des Bezirksausschusses stehen Ihnen zur Verfügung:

Funktion	Name	Telefon / Fax
BA-Vorsitzender	Dr. Georg Kronawitter (CSU)	43 98 78 55
Stv. BA-Vorsitzender	Manfred Kostinek (CSU)	90 68 70
Stv. BA-Vorsitzende	Gertrud Ziegltrum (SPD)	42 53 59
BA-Schatzmeisterin	Monika Zirnbauer (CSU)	4 39 43 82
Fraktionssprecherin CSU	Dr.Stephanie Hentschel	43 73 80 72
Fraktionssprecherin SPD	Maren Salzmann-Brünjes	40 90 81 30
Sprecher GRÜNE/Bündnis' 90	Herbert Danner	42 72 15 36
Sprecherin FDP	Stephanie Bachhuber	34 84 35
Vors. UA Allgemeines	Otto Steinberger (CSU)	4 39 13 72
Vors. UA Bau und Verkehr	Manfred Kostinek (CSU)	90 68 70
Vors. UA Kultur-Schule-Soziales	Dr.Stephanie Hentschel (CSU)	43 73 80 72
Vors. UA Planung	Fritz Märkl (SPD)	38 39 88 - 0
Vors. UA Umwelt	Günter Götz (SPD)	42 88 24
Kinderbeauftragte	Barbara Herbst (SPD)	4 30 37 06
Ausländerbeauftragter	David Hole (SPD)	6 88 18 55
BA-Budget	Otto Steinberger (CSU)	4 39 13 72
BA-Geschäftsstelle	Christian Jung	42 72 16 - 14, Fax -18

Weitere BA-Mitglieder sind: Wolfram Bals (CSU), Karl Dietz(CSU), Eva Döring (DIE GRÜNEN/Bündnis'90), Günter Götz (SPD), Malte Heier (CSU), Herbert Lindinger (CSU), Eva Muhr (CSU), Hubertus Plenk (CSU), Hannes Reuel (CSU), Regina Salzmann (SPD), Herbert Springer (CSU).

Auf Wunsch teilt Ihnen die BA-Geschäftsstelle (Tel. 23 36 14 84) gerne mit, wie Sie diese BA-Mitglieder kontaktieren können.



Politik und Bürgervertretung

Name	Partei	Internet	Telefon / Fax
Stadtrat der Landeshauptstadt München (www.ris-muenchen.de)			
Dr.Christian Baretti		www.christian-baretti.de	45 41 92 74
Ingo Mittermaier	(SPD)	www.spd-trudering.de	42 61 65
Hans Podiuk	(CSU, Fraktionsvorsitzender)	www.csu-muenchen.de/fraktion/	2 33-9 26 50
Helmut Schmid	(SPD, Fraktionsvorsitzender)	www.spd-rathaus-muenchen.de	2 33-9 26 34
Bezirkstag von Oberbayern (www.bezirk-oberbayern.de)			
Friederike Steinberger	(CSU)	www.csu-waldtrudering.de	4 39 13 72
Isolde Zins	(SPD)	www.isolde-zins.de	6379621
Bayerischer Landtag (www.landtag.bayern.de)			
Heinrich Traublinger	(CSU)	www.traublinger-mdl.de	67 00 26 26
Hermann Memmel	(SPD)	www.hermann-memmel.de	40 90 81 30
Deutscher Bundestag (www.bundestag.de)			
Herbert Frankenhauser	(CSU)	www.herbert-frankenhauser.de	93 60 55
Fritz Schösser	(SPD)	www.fritz-schoessler.de	51 70 02 15

Die BUGA 05 ist eine Schau für alle Sinne

Das Motto "Perspektivenwechsel" verspricht jede Menge Überraschungen

Hunderttausende Pflanzen und Blumen – subtropische Schönheiten wie heimische – werden in traumhaften Farben und Formen erblühen: Vom 28. April 2005 an, wenn die Bundesgartenschau in München ihre Pforten öffnet. Bis zum 9. Oktober feiern Millionen Besucher ein heiteres Gartenfest. Während der fünfmonatigen BUGA 05 entfalten sich die drei Jahreszeiten in schönster Blüten- und Farbenpracht. 165 Tage lang können stressgeplagte Städter, passionierte Hobbygärtner, begeisterte Blumenfans oder jugendliche Naturentdecker ihre BUGA 05 immer wieder aufs Neue erleben. "Perspektivenwechsel" heißt das Motto der BUGA 05. Wie alle anderen Bundesgartenschauen auch, möchte die BUGA 05 ein Erlebnis sein, emotional und überraschend. Die BUGA 05 will mehr. Sie wird farbenprächtige Schauspiele schönster Pflanzen inszenieren, herausragende Gartenkunst präsentieren und sie will vor allem auf spannende und unterhaltsame Weise Wissen vermitteln. Sie wird ungewohnte Blickwinkel und neue Einsichten gewähren. Und zwar nachhaltig.

Das Zusammenspiel von Gartenkunst und Stadtteilentwicklung in einer Größenordnung wie im Stadtteil Riem im Münchner Osten hat es in dieser Form noch nicht gegeben. Die BUGA 05 ist Gast in einem 200 ha großen Landschaftspark. Dort können sich die Besucher auf satt blühende Wiesen legen, in den weißblauen bayerischen Himmel blicken und Natur pur genießen. Oder die graphisch geradlinige Gestaltung des Landschaftsparks bewundern. Die erfrischendste Attraktion ist zugleich die größte: 12 ha Badeseen laden während der BUGA 05 und natürlich auch noch danach zum Baden ein. Blattgarten, Zellengarten, Parallele Gärten und Senkgarten sind Orte vielfältiger gärtnerischer Schauen. Und sie bieten mehr. Die Häuser des Wissens im Zellengarten beispielsweise begründen den Anspruch des "Edutainment"-Charakters der BUGA 05. Dennoch, trotz aller Aktionen und Veranstaltungen, bilden die Blumenschauen einen weiteren Schwerpunkt der BUGA 05. 20 wechselnde Hallenschauen ergänzen die üppigen Blühfelder im Freien. Eine ganz andere Perspektive auf die BUGA 05 ermöglichen Wanderungen auf die beiden Rodelhügel oder eine Fahrt in luftiger Höhe mit der Seilbahn.

Aus einer völlig neuen Perspektive, nämlich von "außen", können die Münchner dank der BUGA ihre Stadt betrachten. Rund um die bayerische Metropole führt ein 170 Kilometer langer RadlRing. Auf dieser reizvollen Strecke durch bayerische Bilderbuchlandschaften reihen sich die Sehenswürdigkeiten wie Perlen an einer Kette. Schlösser, Parkanlagen, Bäche, Kanäle, und vieles mehr. Die BUGA in der Region wird getragen von 30 Gemeinden, 8 Städten und fünf überörtlichen Vereinen.

Die BUGA 05 in München dauert vom 28. April bis 9. Oktober 2005. Eintrittspreise: Tageskarte Erwachsene 14 Euro, Kinderkarte 3 Euro, ermäßigt 12 Euro. Dauerkarte 65 Euro für Erwachsene, 20 Euro für Kinder; im Vorverkauf bis 27. April 2005 55 Euro für Erwachsene und 10 Euro für Kinder.

Weitere Informationen unter www.buga05.de.

Tickets unter Tel: 01805-04 2005



Politik und Bürgervertretung

Partei	Kontakt / Internet	Telefon / Fax
Ortsverbände der im BA vertretenen Parteien		
Finden Sie auch: Politisches Engagement - nein Danke? Nun ja, wenn Sie dennoch Einfluss nehmen wollen auf den politischen Kurs unseres Gemeinwesens, dann sind Sie bei den unten aufgeführten örtlichen Organisationen richtig. Hinweis: Die Parteien haben auch Jugendorganisationen. Bitte wenden Sie sich für weitere Auskünfte an die angegebenen Kontaktpersonen.		
CSU Ortsverband 32a Trudering	Dr.Christian Baretti www.csu-trudering.de	45 41 92 74
CSU Ortsverband 32b Waldtrudering	Friederike Steinberger www.csu-waldtrudering.de	4 39 13 72
SPD Ortsverein Trudering-Riem	Maren Salzmänn-Brünjes www.spd-trudering-riem.de	40 90 81 30
DIE GRÜNEN / Bündnis'90 Berg am Laim -Trudering - Riem - Messestadt	Herbert Danner www.gruenemuenchen.de	42 72 15 36
FDP Trudering-Perlach	c/o Stephanie Bachhuber www.fdp-muenchen-ost.de	34 84 35



Wohnen im Grünen ...



... ist auch mit Arbeit verbunden

Freescal Semiconductor im Überblick.

Freescal™ Semiconductor, der frühere Motorola Halbleiterbereich, ist ein führendes, weltweit agierendes Halbleiterunternehmen, das Wachstumsmärkte mit integrierten Prozessoren und Produkten für eine grenzenlose Vernetzung bedient. Ein umfangreiches Spektrum von Peripheriebausteinen gewährleistet die Konnektivität zwischen den einzelnen Produkten, über Netzwerke hinweg ebenso wie zu externen Signalen - gleich ob Ton, Erschütterung oder Druck. Sensoren, HF-Halbleiter und Leistungsmanagementbausteine gehören ebenso zu unseren Produkten wie Analog- und Mixed-Signal-ICs.

Branchenanalysen* ergaben, dass wir im Jahr 2003 eine ganze Reihe von Spitzenpositionen unter den Halbleiterlieferanten für uns beanspruchen konnten. So sagen Schätzungen, dass wir 1997 bis 2003 mit zirka fünf Milliarden ausgelieferten Embedded-Prozessoren diesen Markt mit einem Umsatz von mehr als \$ 20 Mrd. angeführt haben.

Unser Fokus gilt der Lieferung von Produkten für die Automobiltechnik, für Netzwerke und die drahtlose Kommunikation, für Industriesteuerungen und die Konsumelektronik. Mit unseren Embedded-Prozessoren und Peripheriefunktionen sind wir in der Lage, unseren Kunden komplexe Kombinationen von Halbleitern und Software anzubieten - wir nennen das "Plattform-Produkte".

Über 10.000 Endkunden auf der ganzen Welt zählen zu unserer Kundenbasis, darunter mehr als 100 OEM-Hersteller, die wir über unsere eigene Vertriebsorganisation betreuen - über unser Distributionsnetzwerk erreichen wir darüber hinaus Tausende von anderen Kunden. Zirka 22.000 Mitarbeiter in mehr als 30 Ländern kümmern sich Tag für Tag um diese Kunden. Im Jahr 2004 wurde aus Motorola Halbleiter Freescal Semiconductor.

Innovation von Anfang an.

1953 haben wir unsere Aktivitäten als Motorola Halbleiter aufgenommen, und seither haben wir in der Branche Akzente gesetzt. So haben wir zum Beispiel eine ganze Reihe von Schlüsselprodukten entwickelt, von Kommunikationsprozessoren und Mikrocontrollern über Beschleunigungssensoren bis hin zu Halbleitern und Modulen für den Mobilfunk. Auch auf dem Gebiet der Prozesstechnologie haben wir immer eine Führungsposition eingenommen. Mit Pionierleistungen bei 200mm Silizium-Wafern, Kupfermetallisierung, SOI (Silicon on Insulator) und Silizium-Germanium-Carbon haben wir unsere Produkte zum Wohle unserer Kunden leistungsfähiger und preisgünstiger gemacht. Aus unserem Hause stammen modernste Gehäusetechnologien. Wir haben das Ball-Grid-Array erfunden, das heute quer durch die Branche in riesigen Stückzahlen zum Einsatz kommt. Unser Streben nach Innovation drückt sich in signifikanten Forschungs- und Entwicklungsressourcen aus, die sich mit der Entwicklung von Produkten und Technologien der nächsten Generation befassen.

Machen Sie sich schlau: Weitere Informationen über Freescal Semiconductor erhalten Sie unter www.freescal.com.

*Aus öffentlich verfügbaren Branchendaten des Jahres 2003 entnommene Einschätzungen - Offenlegung auf Nachfrage.

Freescal™ und das Freescal-Logo sind eingetragene Warenzeichen der Freescal Semiconductor Inc. Alle anderen Produkt- oder Dienstnamen sind das Eigentum ihrer jeweiligen Besitzer.

© Freescal Semiconductor Inc. 2004.



Trudering-Riem: Vom Doppeldorf zum Boom-Standort

Trudering und Riem, die heute den 15. Stadtbezirk Münchens bilden, waren über Jahrhunderte eigenständige Dörfer.

Das im östlichen Randbereich Münchens gelegene **Trudering** kann auf eine über 1.200jährige Geschichte zurückblicken (erstmalige Erwähnung in der Hiltuprantschen Schenkungsurkunde 772).

Bodenfunde aus der Bauzeit des Flughafen Riems (1937) belegen aber, dass Kelten bereits in der sogenannten Hallstattzeit (ca. 700 - 400 v. Chr.) gesiedelt haben.

Der Name Trudering wird von Truchtaro abgeleitet, der sich als germanischer Einwanderer in die ehemals römische Provinz um etwa 500 n. Chr. in Trudering als Bauer niederlässt.

Mit der Münchner Geschichte ist Trudering von Anbeginn stark verbunden, da durch Münchens Gründung 1158 die wichtige Salzstraße von Wasserburg bzw. Reichenhall/Salzburg über Truderinger Gebiet führte. Dies wiederum führte zusammen mit den Grundbesitzverhältnissen zur Ausbildung eines Doppeldorfes: Kirchtrudering, das zum Bistum Freising gehörte, während Straßtrudering (mit der Pferde-Relaisstation) unter weltlicher Oberhoheit stand.

Das zweite bedeutende Ereignis im mittelalterlichen Trudering war die zwischen 1080 und 1090 erfolgte Schenkung eines großen Teils der noch in adeligem Besitz verbliebenen Ländereien an die Ortskirche. Die (nur in Drittschrift von 1688 erhaltene) Urkunde nennt als Schenkerin die legendäre Frau Uta, die vermutlich in Rott am Inn residiert hat.

Im 16. und 17. Jahrhundert bringen Katastrophen, Pestepidemien und der 30jährige Krieg Trudering mehrmals an den Rand des gänzlichen Zusammenbruchs.

Seit 1870 liegt Trudering an der West-Süd/Ost-Bahn-Magistrale München - Rosenheim - Wien/Verona, was ab 1900 auch zu einer wesentlichen Verkehrsverbesserung im Nahverkehr sorgte.

Aus dieser Zeit (1895) stammt auch die einzige (Klein-)Industrie-Ansiedlung, nämlich das auch heute noch markante Gebäude der ehemaligen Weinkellerei Eduard Neuner am Truderinger Bahnhof (Foto). Diese Ansiedlung ist eine Folge der hervorragenden Bahnanbindung an die Weinbaugebiete jenseits des Brenners gewesen.

Die soziale Umstrukturierung des einstigen Bauerndorfes setzte bereits Jahrzehnte vor seiner Eingemeindung (1932) ab ca. 1890 durch Zuzug begüterter Städter ein, die dem Trend zur Gartenstadt-Siedlung folgten. Häuser aus dieser Zeit lassen sich im Ortsbild von Straß- und Kirchtrudering gut erkennen. Dieser Trend verstärkte sich mit den, um die Wende vom 19. zum 20. Jahrhundert entstandenen Siedlungen **Michaeliburg** und **Waldtrudering**.

Die hervorragende Bahn-Anbindung an die Stadt München ist auch der Auslöser für die ab 1905 langsam einsetzende Besiedlung **Waldtrudering**. Die vielen Wochenendausflügler sorgten nicht nur für ein Auskommen der zahlreich entstehenden Wirtschaften, es entstanden Wochenendhäuschen, aus diesen wiederum dauerhafte Bauten.

Gegen Ende des 1. Weltkriegs ab 1917 trieben die Versorgungsengpässe viele Münchner nach Trudering, die Quartiere Neutrudering und Gartenstadt Trudering entstanden auf Parzellen, die eine teilweise Selbstversorgung erlaubten. Die gleichzeitig entstehenden "Interessen- und Siedlervereinigungen" drücken schon durch ihre Namensgebung die Pionier-Situation dieser Jahre aus.



Alte Weinpresse in Straßtrudering

Allerdings stürzte die Weltwirtschaftskrise 1929 gerade die Truderinger Neubürger in soziale Not, deren Bewältigung das ehemalige Bauerndorf finanziell überforderte. Daher betrieb man die Eingemeindung nach München, die schließlich zum 1.4.1932 erfolgte. Zu den Motiven der Stadt München, der Eingemeindung der armen Gemeinde Trudering zuzustimmen, gehörten der enorme Zuwachs an freien Arealen (Baulandbevorratung), der auch die Realisierung lang geplanter Straßenprojekte erleichterte.



Trudering-Riem: Vom Doppeldorf zum Boom-Standort

Pikant ist immer noch, dass die im Ortsteil Waldtrudering lebenden Bürger die Gemeinde Haar bevorzugt hätten, aber bei dieser auf keine Gegenliebe stießen. Kurz vor der Eingemeindung - 1930 - hatte Waldtrudering seine erste Schule bekommen, die Waldschule (heute Kindergarten). Sie war jedoch schon bald zu klein und wurde bereits 1938 durch die Schule an der Turnerstraße ersetzt. Zur selben Zeit musste auch in Straßtrudering durch den Bau der Forellen-Schule dem Bevölkerungszuwachs Rechnung getragen werden.

Der Nazi-Diktatur fielen auch in Trudering jüdische Bürger zum Opfer. Der 13. Juni 1944 war ein schwarzer Tag: Eine Luftmine zerstörte das Pfarrhaus von St.Peter und Paul, 29 Menschen - darunter viele Kinder aus dem Kindergarten - kamen ums Leben. Noch mehr Todesopfer (54) forderte kurz darauf ein Tieffliegerangriff auf einen Personenzug zwischen Gronsdorf und Haar.

Eine forcierte Neubautätigkeit war nach dem Zweiten Weltkrieg zu verzeichnen, als Trudering für viele Heimatvertriebene vor allem aus der Batschka, aus Siebenbürgen und dem Sudetenland eine neue Heimat bot (knapp unter 90 Prozent des heutigen Wohnungsbestandes stammen aus der Zeit nach 1948).

Das Jahr 1972 ist ein Meilenstein in der Geschichte Truderings. Die 1200-Jahr-Feier war der Anlass für ein bis heute andauerndes Aufleben bürger-schaftlichen Lebens: Vereine wie der Truderinger Buam Festring und der Truderinger Musikverein sind Kinder dieser Aufbruchstimmung. Die 100seitige Festschrift und vor allem die sehr umfangreiche und aufwändig recherchierte Truderinger Chronik von Josef Brückl sind wertvolle schriftliche Zeugen dieser Zeit.

Erfreulicherweise legte 2001 ein Autorenteam aus dem Umfeld des Arbeitskreises für Stadtteilgeschichte - aufbauend auf die Brückl-Chronik - ein weiteres Stadtteilbuch "Trudering-Waldtrudering-Riem - Münchens ferner Osten" vor, das 2003 in 2. Auflage erschien.

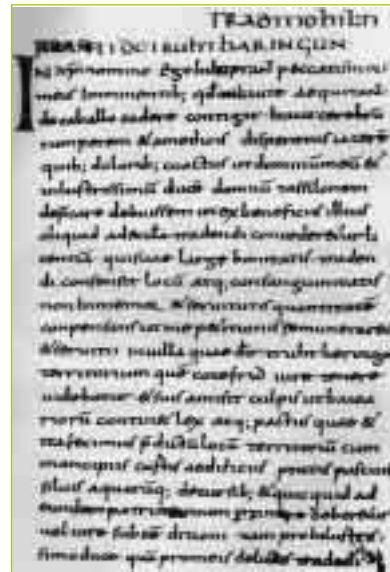
Einen großen Zuwachs für Trudering hat auch das Siedlungsprojekt "Friedenspromenade" mit sich gebracht. Es wurde münchenweit dadurch bekannt, dass über den Umfang und Art der Bebauung erstmals per Bürgerentscheid entschieden wurde. Als vermutlich letztes großes Siedlungs-vorhaben in Trudering außerhalb der Messestadt ist das Projekt "Bajuwarenstraße" zu betrachten, das ab 2005 realisiert werden wird und etwa 1100 neue Wohneinheiten umfasst.

Riem

Mit dem Namen des Bezirksteils Riem sind die Galopp-Rennbahn (1895-1897 erbaut) und der ehemalige Verkehrsflughafen, der 1992 in das Erdinger Moos verlegt wurde, eng verbunden.

Dabei kann auch Riem auf eine über 1200jährige Geschichte zurückblicken: die erste urkundliche Erwähnung erfolgte 788. Seit 1158 führte die Salzstraße Reichenhall-Augsburg über Riem und brachte 5000 Fuhrwerke jährlich. Die St.Martins-Kirche wurde 1183 in Stein errichtet. 1644 errichtet Thurn und Taxis eine Post- und Relaisstation, 1881 erhält Riem ein eigenes Schulhaus durch die Gemeinde Dornach. 1937 erfolgt wegen des

Flughafenbaus die Umge-meindung nach München, 1975 wird die S-Bahnstation Riem errichtet. Seit 1978 lebt die Maibaum-Tradition in Riem wieder auf.



Hiltuprantsche Schenkungsurkunde aus dem Jahre 772

Mit der Verlegung des Flughafens 1992 hat auch der Ortsteil Riem nach 55jähriger Einengung und Behinderung wieder eine Chance auf Weiterentwicklung bekommen, die bereits kräftig im Gange ist.

Im Rampenlicht steht freilich die Messestadt Riem: Auf dem 556 Hektar großen Gelände des ehemaligen Flughafens ist ein neuer Stadtteil im Entstehen, die Messestadt Riem. Das Messezentrum im Norden des Arealen ist seit 1998 in

Betrieb. Seit 29. Mai 1999 erschließt die Linie U2 das ganze Gelände, nachdem ein spektakulärer Tunneleinbruch am 20.9.1994 nicht nur drei Menschenleben forderte, sondern auch den U-Bahnbau um eineinhalb Jahre verzögerte und über 30 Mio. Euro Mehrkosten verursachte.

Trudering-Riem: Vom Doppeldorf zum Boom-Standort



Die Planungen für die Messestadt sehen den Bau von 6.500 Wohnungen für ca. 16.000 Einwohner und die Erschließung von Gewerbeflächen für ca. 13.000 Arbeitsplätze vor. Bemerkenswert sind der großzügige Landschaftspark im Süden, der im Osten durch einen Rodelhügel und einen Badesee abgeschlossen wird. Vom 28. April bis 9. Oktober 2005 findet auf diesem Areal die BUGA'05 statt (www.buga05.de), die das Messestadt-Projekt überregional bekanntmachen wird.

Das Projekt Messestadt soll ca. 2013 abgeschlossen sein. Trudering-Riem dürfte dann nahezu 70.000 Einwohner haben. Ein weiter Weg seit der ersten urkundlichen Erwähnung.



St. Martin Riem: Älteste Kirche des Stadtbezirks

HypoVereinsbank
in Trudering
Truderinger Straße 283
Telefon 089/42 00 03-0

Das Know-how einer großen Bank. Und das passende Angebot vor Ort.

Wenn Sie einen verlässlichen Partner für Ihre Finanzgeschäfte suchen, ist die HypoVereinsbank für Sie da. Natürlich mit dem kompletten Leistungsangebot einer Universalbank. Bei Ihrem Besuch beantworten wir gerne alle Fragen.

leben Sie. Wir kümmern uns um die Details.

HypoVereinsbank

Ein Mitglied der IRR Group

MESSE MÜNCHEN
INTERNATIONAL



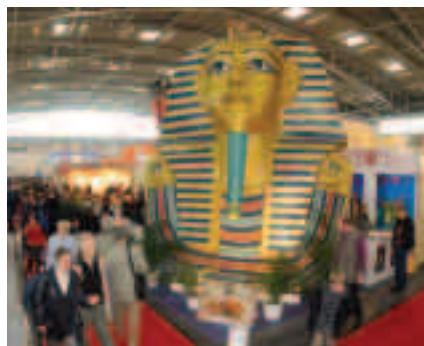
Messen in München – ein Gewinn für Stadt und Region



Seit der Eröffnung der Neuen Messe München im Februar 1998 und des ICM – Internationales Congress Center München – hat sich die Messe München kontinuierlich und erfolgreich weiterentwickelt. Dies betrifft sowohl den Ausbau des Messeprogramms als auch die Erweiterung der Hallenflächen. So wurden seit 1998 bislang 14 neue Veranstaltungen in der Neuen Messe München platziert. Aufgrund der großen internationalen Nachfrage nach Ausstellungsfläche wurden im Oktober 2000 zwei zusätzliche Hallen in Betrieb genommen und damit die Hallenfläche von 140.000 m² auf 160.000 m² ausgebaut. Ende des Jahres 2004 werden mit dem Ausbau der Halle C3 sowie dem Neubau der Halle C4 und des Eingangs Nord 180.000 m² Hallenfläche zur Verfügung stehen.

Pro Jahr werden am Messeplatz München mehr als 40 größere internationale Fachmessen und zahlreiche nationale und internationale Gastveranstaltungen durchgeführt. Damit behauptet die Messe München erfolgreich ihre Position unter den zehn wichtigsten

Messeplätzen der Welt. Jährlich kommen bei allen Veranstaltungen über 30.000 Aussteller aus mehr als 90 Ländern und über zwei Millionen Besucher aus über 180 Ländern zusammen. Das Münchner Messeprogramm umfasst überwiegend globale Leitmessen u. a. für Investitionsgüter des Bauwesens und der Umwelttechnik, der Getränketechnik, der Logistik und des Transportwesens, der



1.200 Aussteller aus 65 Ländern bieten auf der C-B-R alljährlich Freizeitvergnügen pur.

keramischen Industrie und des Gewerbeimmobilien-Sektors. Einen wichtigen Anteil am Münchner Messeprogramm haben inter-

national führende Fachmessen der Neuen Technologien, der Elektronik und Informatik, der Analytik und der Lasertechnologie mit Photonik. Gehobene Konsumgüter, wie Sportartikel und Sportmode, Golfsport sowie Schmuck und Uhren sind auf streng registrierten Fachmessen präsent. Alle zwei Jahre treffen sich die Liebhaber von motorisierten Zweirädern auf der INTERMOT in München. Sehr beliebt sind schließlich die Publikumsmessen mit den Themen Handwerk, Einrichtung, Garten, Touristik, Caravanning, Wassersport.

An Interessenten, die den Bau und Kauf von Eigenheimen planen, richtet sich das Bauzentrum Poing, das ebenfalls zur Messe München gehört. Das Bauzentrum Poing umfasst 58 Musterhäuser internationaler Anbieter und gehört damit zu den sechs großen Musterhausausstellungen in Deutschland. Die rund 100 Vorträge im Technologiepavillon, darunter „Das Eigenheim-Paket“ und „Zukunftshäuser“, bieten aktuelle Informationen rund um das Thema Bauen.



INTERMOT – die größte Motorradmesse der Welt – alle zwei Jahre in der Neuen Messe München.

Mit dem hochmodernen Messegelände und dem Kongresszentrum konnte sich die Messe München auch erfolgreich um das Medienzentrum der FIFA-Fußball-Weltmeisterschaft 2006 bewerben. Vier dafür vorgesehene Messehallen mit optimaler Infrastruktur und Logistik, ein Parkhaus mit 4.600 Stellplätzen, eine ausgezeichnete Verkehrsanbindung und ein Angebot von rund 40.000 m² Hallenfläche gaben den Ausschlag. Aus den Messehallen in Riem werden zur FIFA-Fußball-Weltmeisterschaft 2006 bis zu 20.000 Medienvertreter in alle Welt berichten.

Durch die Messe München werden Jahr für Jahr erhebliche Umsätze generiert, Arbeitsplätze gesichert, beachtliche Steuereinnahmen erzielt und der Wirtschaft in München, der umliegenden Region sowie ganz Bayern wesentliche Impulse gegeben. Nach einer Studie des ifo-Instituts für Wirtschaftsforschung aus dem Jahr 2001 lösen die Ausgaben der Aussteller und Besucher der Messen in München im Rahmen der sogenannten Umwegrentabilität durchschnittlich Produktionswirkungen

von jährlich 1,6 Mrd. EUR aus. Davon entfallen 1,3 Mrd. EUR auf direkte Ausgaben der Aussteller und Besucher in München und Bayern. Gesichert werden dadurch in Bayern mehr als 17.000 Arbeitsplätze, davon über die Hälfte in der Stadtregion München. Die jährlichen Steuereinnahmen durch das Münchner Messewesen betragen für den Freistaat Bayern und die Stadt München 114 Mio. EUR.

Die Messe München agiert aber nicht nur am eigenen Standort, sondern führt Messen und Ausstellungen in der ganzen Welt durch. So werden Fachmessen, die den Kernthemen in München entsprechen, auch in entfernten Märkten organisiert. Dadurch ermöglicht die Messe München vor allem auch mittel-

ständischen und kleineren Unternehmen, sich dem Globalisierungsprozess zu stellen. Rund 20 eigene Auslandsmesseveranstaltungen werden in Zusammenarbeit mit der Auslandsmesse-Tochtergesellschaft IMAG derzeit in Ost- und Südostasien, dem Mittleren Osten oder Lateinamerika und den USA durchgeführt. Diese weltweiten Aktivitäten wecken auch das Interesse an Münchner Messeveranstaltungen und bringen zusätzliche Aussteller und Fachbesucher nach München. Ein starkes Standbein in China hat die Messe München auch mit dem Bau des Shanghai New International Expo Centre, das zusammen mit den Messegesellschaften von Hannover und Düsseldorf sowie einem chinesischen Partner betrieben wird.



BAUMA – alle drei Jahre die größte Baumaschinenmesse der Welt zu Gast in München.



Notfallnummern

Polizei-Notruf	1 10
Polizeiinspektion 24	6 30 06-0 (Zentrale), Fax 6 30 06-1 28
Feuerwehr	1 12
Feuerwache 10	(Messestadt) 23 53 - 30 98
Ärztlicher Bereitschaftsdienst Bayern	01805 - 19 12 12
Giftnotruf	1 92 40
Frauen-Notruf	76 37 37

Quellen

Karl Willibald (Hrsg):

Trudering - Waldtrudering - Riem - Münchens ferner Osten (2001)

2. Auflage 2003 Volkverlag München.

Brückl Josef:

1200 Jahre Trudering (1972) Erschienen im Selbstverlag

Gebhard, Alto:

Schlaglichter aus Truderings Geschichte in:

München-Trudering-Riem, WEKA-Verlag, 1991



Schmidt oHG

Plenkweberweg 10 · 81829 München

Tel.: 089 / 42 92 75 · Fax: 42 04 04-44

www.autofit-schmidt.de

E-mail: info@container-schmidt.de



IMPRESSUM

Herausgegeben in Zusammenarbeit mit der Trägerschaft.

Änderungswünsche, Anregungen und Ergänzungen für die nächste Auflage dieser Broschüre nimmt die Verwaltung oder das zuständige Amt entgegen.

Titel, Umschlaggestaltung sowie Art und Anordnung des Inhalts sind zugunsten

des jeweiligen Inhabers dieser Rechte urheberrechtlich geschützt. Nachdruck und Übersetzungen sind – auch auszugsweise – nicht gestattet. Nachdruck oder Reproduktion, gleich welcher Art, ob Fotokopie, Mikrofilm, Datenerfassung, Datenträger oder Online nur mit schriftlicher Genehmigung des Verlages.

80331098/1. Auflage / 2004

INFOS AUCH IM INTERNET:

www.alles-deutschland.de

www.alles-austria.at

www.sen-info.de

www.klinikinfo.de

www.zukunftschancen.de

WEKA
I N F O

Kompetenz aus
einer Hand

WEKA info verlag gmbh

Lechstraße 2 • D-86415 Mering

Telefon +49 (0) 8233 384-0

Telefax +49 (0) 8233 384-103

info@weka-info.de • www.weka-info.de



www.sskm.de

Unser Service von A bis Z:

Anlegen, Bausparen,
Finanzieren, Versichern
und Zuhören



Stadtsparkasse München

Die Bank unserer Stadt.

Schnell. Innovativ. Intelligent.



In München entwickelt und vertreibt Freescale Semiconductor eine breite Palette von integrierten Schaltkreisen wie Mikroprozessoren, Mikrocontrollern, Analogen IC's und Sensoren sowie komplexen, integrierten Elektroniksystemen.

Die Firma gliedert sich in die Gruppen Networking und Computing, Drahtlose Kommunikation und Multimedia, sowie Automobil- und Standardprodukte. Die drei Gruppen, die sich mit den unterschiedlichen Marktsegmenten befassen, richten den Fokus auf kundenspezifische Systemlösungen.

Weiterhin bündelt das Unternehmen Synergien, um gezielt integrierte Lösungen für seine Kunden zu entwickeln. Der Schwerpunkt der Einrichtung in München liegt auf der Entwicklung von Embedded Lösungen für die Automobilindustrie. Vor Ort lassen Ingenieure aus unterschiedlichen Bereichen ihr Know-how beispielsweise bei der Entwicklung von Fahrerinformations- und Telematik-Systemen einfließen.

- **Auf der ganzen Welt bekannt, in München zuhause seit 1966**
- **Innovative Technologien und Know-how am High-Tech-Standort Nr. 1**
- **Schnelle Informationen und Präsenz durch optimale Lage**
- **Intelligente Nutzung der Ressourcen in Forschung und Lehre**

BUGA05

MÜNCHEN

DER SCHÖNSTE SOMMER
ALLER ZEITEN

28.4. – 9.10. 2005

INFO-HOTLINE 01805/04 2005 (12 CENT/MIN.)
WWW.BUGA05.DE

DAUERKARTEN
JETZT IM
VORVERKAUF
MINDESTENS
90 SPAREN