



B Ü R G E R I N F O R M A T I O N S B R O S C H Ü R E



Betreuung mit Herz

im Altenpflegeheim St. Vinzenz in Aulendorf

„mit dem Herzen sehen...“
Im Sinne unseres Namenspatrons dem heiligen Vinzenz von Paul begleiten, betreuen und pflegen wir Menschen nach christlichen Werten und der Einzigartigkeit der Person.



Fachliche, soziale und persönlich kompetente Mitarbeiter zeichnen uns aus. Wir sind rund um die Uhr für Sie da. Mit Menschlichkeit und Wärme bieten wir Ihnen Hilfe und Unterstützung, wo Sie sie benötigen.

Unsere Leistungen

- Grundpflege
- Behandlungspflege
- Hauswirtschaftliche Versorgung
- soziale Betreuung
- Seelsorgerische Betreuung und
- Sterbebegleitung



**verstehen wir nach dem Leitsatz
„Hilfe zur Selbsthilfe“.**



Unsere Kunden erleben, dass sie ein Teil der Gemeinde sind. Die intensiven Kontakte zu Vereinen, Institutionen und ehrenamtlich engagierten Bürger der Stadt Aulendorf beweisen dies.

**Sie möchten mehr darüber erfahren
Rufen Sie uns an
07525 / 934403**

Das St. Vinzenz bietet derzeit Platz für 61 pflegebedürftige Menschen, aufgeteilt in 16 Einbettzimmer und 21 Zweibettzimmer mit angegliederten Naßzellen. Ab Frühjahr 2007 ist ein Umzug des APH St. Vinzenz in die ehemalige Schussentalklinik vorgesehen. Dann stehen uns bis zu 90 moderne Einzelzimmer im schönem Ambiente, mitten in Aulendorf, zur Verfügung.



**Gemeinschaft erleben
In lebendiger Gemeinde**

**Liebe Bürgerinnen und Bürger,
liebe Gäste,**

im Namen des Gemeinderates der Stadt Aulendorf grüße ich Sie herzlich.

Diese Broschüre soll unseren Gästen, den neuen Bürgerinnen und Bürgern der Stadt und auch den Alteingesessenen nützliche Informationen über das politische, gesellschaftliche, wirtschaftliche und kulturelle Leben in Aulendorf geben.

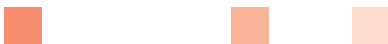
Zum 1. Januar 2005 hatte Aulendorf ziemlich genau 10.000 Einwohner. Damit ist die Stadt in 25 Jahren um rund 50 Prozent gewachsen – und Aulendorf wächst weiter. Die Prognosen besagen, dass wir im Jahr 2020 schon fast 12.000 Mitbürger sein werden. Das liegt an der Lebensfreude der Aulendorfer, die sich immer noch in einer hohen Geburtenzahl niederschlägt und an der wachsenden Attraktivität Aulendorfs als Wohnstadt. Wir wollen dieses Wachstum vernünftig gestalten und immer mehr zu einer „Stadt der Lebensqualität“ werden.

Diese Broschüre soll ein Ausdruck der Offenheit für Neues und für neue Mitmenschen, ein Ausdruck der Gastfreundschaft sein. Sie spiegelt die hohe Lebensqualität wider, die Sie in Aulendorf finden. Die Broschüre ist ein Wegweiser bei der Suche nach Ihrer ganz persönlichen Lebensqualität in Aulendorf.

Auf diesem Weg der Suche nach Glück und Zufriedenheit in der oberschwäbischen Heimat begleiten Sie meine besten Wünsche.



Dr. Georg Eickhoff
Bürgermeister



Metzgerei
HUBER

88326 Aulendorf · Bruckstraße 25
Telefon (0 75 25) 9 23 00 · Telefax (0 75 25) 18 81



Markus Huchler

- **Farbenfachgeschäft**
- **Malerarbeiten**
- **Gerüstbau/-verleih**
- **Fassadenrenovierung**
- **Gartenbedarf**
- **Kleisenwaren**

Rugetsweiler Str. 20, 88326 Aulendorf
Telefon 0 75 25/92 24-0, Fax 92 24-50
E-Mail: Info@Farben-Huchler.de

Holzbau
M. Maier

- Treppenbau
- Innenausbau
- Altbausanierung
- Holzhäuser

Am Unterwasser 10 · 88371 Ebersbach · Tel. 0 75 84/21 86 · Fax 32 50

INHALTSVERZEICHNIS

| | Seite |
|---|--------------------------------|
| Grußwort | 1 |
| Geschichte | 4 |
| Lage der Stadt | 5 |
| Der Kneippkurort Aulendorf | 6 |
| Branchenverzeichnis | 8 |
| Gemeindeorgane – Stadträte, Ortschaftsräte, | 9 |
| Jugendgemeinerat | 11 |
| Politische Parteien und Wählervereinigungen | 11 |
| Behördliche Einrichtungen | 12 |
| Stadtverwaltung »Was erledige ich wo?« | 15 |
| Sozialdienste | 17 |
| Stadtplan | Broschürenmitte zum aufklappen |
| Banken und Sparkassen | 18 |
| Sonstiges: Wichtiges für Neubürger | 18 |
| Kulturelle Einrichtungen | 21 |
| Bildungs- und Lehranstalten | 22 |
| Kindergärten | 22 |
| Kirchen und religiöse Gemeinschaften | 23 |
| Turn- und Sportstätten | 23 |
| Freizeiteinrichtungen | 24 |
| Vereine | 25 |
| Kliniken | 29 |
| Ärzte, Zahnärzte, Tierärzte, Apotheken, | 30 |
| Altersheime, Sozialstationen, Heilpraktiker | 30 |
| Terminvorschau | 32 |
| Impressum | 32 |
| Notruftafel | U3 |

U = Umschlagseite



Burger Recycling GmbH Schrott – Metall – Container

Hasengärtlestraße 52 * 88326 Aulendorf
Telefon 0 75 25/21 75 * Telefax 0 75 25/21 72

IN WÜRDE ALT WERDEN

IM SENIORENZENTRUM BAD WALDSEE



Moderne Altenpflege auf hohem Niveau: Das bietet Ihnen das Seniorenzentrum Bad Waldsee. Dabei stehen Sie als Mensch immer im Mittelpunkt, denn wir wissen: Moderne Pflege bedeutet weit mehr als Waschen und Ankleiden. Zuwendung geben, für Sie da sein und ein offenes Ohr für Ihre Sorgen und Probleme haben: Das ist unser Anspruch.

Wir wollen, dass Sie sich bei uns im Seniorenzentrum Bad Waldsee wohl fühlen! Deshalb haben wir das Seniorenzentrum auch mitten in Bad Waldsee gebaut: Direkt am Klosterhof, nur wenige Schritte von Stadtzentrum und See entfernt.

Das Seniorenzentrum Bad Waldsee verfügt insgesamt über 33 Plätze in 15 Einzel- und 9 Doppelzimmern für Dauer- und Kurzzeitpflege. Alle Zimmer sind mit einem eigenen Duschbad mit Toilette ausgestattet. Großzügige Gemeinschaftsräume runden das Platzangebot im Haus ab. In den oberen Etagen des Hauses befinden sich außerdem noch zehn betreute Seniorenwohnungen. Natürlich ist das gesamte Gebäude, wie auch die Außenanlagen, barrierefrei und behindertengerecht gebaut und modern ausgestattet.

Das Seniorenzentrum Bad Waldsee ist keine Welt für sich: Wir haben ein offenes Haus und arbeiten eng mit den örtlichen Kirchengemeinden, verschiedenen Kindergärten, Schulen, dem Hospizdienst und vielen ehrenamtlich engagierten Bürgerinnen und Bürgern der Stadt Bad Waldsee zusammen. So bleibt der Alltag im Seniorenzentrum Bad Waldsee lebendig und abwechslungsreich!



WEITERE INFORMATIONEN GIBT IHNEN IHRE ANSPRECHPARTNERIN FRAU SIMON.

Seniorenzentrum Bad Waldsee

Klosterhof 13

88339 Bad Waldsee

Tel: (07524) 99 09 4-0

Fax: (07524) 99 09 4-99

E-Mail: sz-badwaldsee@zieglerscheanstalten.de

www.zieglerscheanstalten.de

ERFÜLLT MIT
Leben.



Jede Stadt besitzt einen unverwechselbaren Akzent; eine besondere Sehenswürdigkeit, eine kostbare Kirche oder ein besonderes profanes Bauwerk. In Aulendorf sind es das Schloss und die Kirche, die der Kurstadt ihr Gepräge geben und dank ihrer Lage für den Besucher und neu Hinzugezogenen bald zum Blick- und Orientierungspunkt werden. Schloss und Kirche sind aber nicht allein der städtebauliche Mittelpunkt Aulendorfs. Sie sind auch der Drehpunkt der Geschichte des Ortes und eng verflochten mit den Schicksalen ihrer Besitzer.

Die eigentliche Geschichte Aulendorfs begann freilich schon lange bevor eine Burg gebaut wurde mit den Alemannen, die Ende des 6. oder Anfang des 7. Jahrhunderts ein Dorf gründeten. Bevor diese ihre Holzhäuser bauten, stand hier in den ersten nachchristlichen Jahrhunderten ein römischer Gutshof auf festem Mauerwerk (Straßenname „Am Römerbad“), und vor den Römern hatten sich keltische Vindeliker das Land nutzbar gemacht. Die allerersten bis jetzt nachgewiesenen Siedler aber waren jungsteinzeitliche Bauern. Im Uferbereich des Steeger Sees wurden ihre Pfahlbauten im Seegrund ausgemacht. Der Fund eines Ganzscheibenrades weist auf eine bronzezeitliche Moorlandsiedlung hin.

Von diesem kurzen Ausflug in die Frühgeschichte wieder zurück zur Vergangenheit Aulendorfs – eine recht abwechslungsreiche, zumindest was die mächtigen und angesehenen Geschlechter betrifft, die im Wechsel die Herrschaft über den Ort ausübten. Die ersten, urkundlich nachweisbaren Grundherren waren die Welfen. Deren Ministerialien verwalteten den Ort bis 1191. Dann gehörte er den Staufern, von den großen Geschlechtern Schwabens das Bedeutendste. In ihre Zeit reicht der romanische Kern des Ostteils der Burg zurück. Mit der Enthauptung des unglücklichen Konradins 1268 auf dem Marktplatz von Neapel starb das stolze Staufengeschlecht aus. Mit ihrem gewaltigen Besitz fiel auch die Burg Aulendorf mit ihren abhängigen Dienstleuten und Bauern an das Reich. Dienstadelige des Reiches hatten jetzt das Sagen im und über den Ort. Später waren es Schellenberger und Königsegger, am längsten die letzteren. Von der zweiten Hälfte des 14. Jahrhunderts bis zum Ende des Reiches 1806 war die Geschichte dieser Standesherrschaft auch die Geschichte Aulendorfs. 1629 in den Reichsgrafenstand erhoben, erweiterten sie die mittelalterliche Burg während der

bau- und repräsentationsfreudigen Barockzeit zu einer eindrucksvollen Residenz. Die ursprünglich kleine romanische Rechteckkirche hatten sie vorher schon zur dreischiffigen Basilika vergrößert.

1941 verkauften die Königsegger ihr Aulendorfer Schloss. Rasch wechselten die Eigentümer einander ab: Reichs- und Bundespost, Bayerischer Burgenverein und zuletzt das Land Baden Württemberg, das es umfassend renovierte. Im Schloss ist heute das Rathaus mit Notariat und Gästeinformation untergebracht. In den repräsentativen Räumen ist das Schlossmuseum eingerichtet. Und der Ort selbst? Er war immer klein und unbedeutend geblieben. Nur als Verwaltungsmittelpunkt der Grafschaft hob er sich von den umliegenden Dörfern ab. 1682 erhielt er vom Kaiser das Marktrecht verliehen, ein begehrtes Privileg. Als der Marktflecken 1806 zum Königreich Württemberg kam, zählte er nicht ganz 1000 Einwohner. Unversehens aber wurde er in der Mitte des vorigen Jahrhunderts zur „Drehscheibe Oberschwabens“, als Eisenbahnlinsen durch das Land gebaut wurden. Der Ort wurde zum wichtigen Eisenbahnknotenpunkt, ein Umstand, dem er das Flügelrad in seinem Wappen verdankt, während das schwarzgold gerautete Schildhaupt an die lange Herrschaft der Königsegger erinnert.

Durch die Eisenbahn, aber auch durch Aulendorfer Unternehmer, die in den 20er Jahren größere Betriebe aufbauten, wurde aus dem einstigen Dorf das heutige Landstädtchen. Nach dem zweiten Weltkrieg mussten einige Betriebe ihre Produktion einstellen, so die Strickwarenfabrik Nußbaumer, das Traktorenwerk Lanz und die Allgäuer Holzindustrie. Auch die Zahl der Bahn- und Postbediensteten ging stetig zurück. Der Strukturwandel führte zum Aufbau des Kurbereichs. Der Kur- und Tourismusbereich ist heute der wichtigste Wirtschaftszweig der Stadt. Durch die Gesundheitsreform musste auch dieser Bereich den heutigen Markterfordernissen angepasst werden.

Wer heute nach Aulendorf zieht oder sich als Gast aufhält, ist erstaunt über das große Dienstleistungsangebot der Kleinstadt mit rund 10.000 Einwohnern. Umso erstaunter ist er beim Erkunden der „Stadt“geschichte der letzten 100 Jahre. Das Heimatmuseum, das im Jahr 2006 diese Geschichte aufzeigen wird, wird diese rasante Entwicklung darstellen. Aulendorf darf sich erst seit 1950 „Stadt“ nennen.

In seiner Tradition hatte Aulendorf immer Superlative: Der Ort hatte über Jahrhunderte eine imposante Schlossanlage, erhielt Ende des 19. Jahrhunderts einen Bahnhof und Gleisanlagen wie für eine Großstadt, baute im letzten Jahrhundert Klinikgebäude und Gesundheitseinrichtungen, die stadtbildprägend sind. Gerade diese Superlative brachten Aulendorf in seiner Infrastruktur überdurchschnittlich voran, von denen die Einwohner gerne profitieren.

Die vor 15 Jahren eingeleitete Stadtsanierung führte zu einer spürbaren Verbesserung des Zentrums. Das Schloss ist wieder Zentrum der Stadt. Neben der Erhaltung denkmalgeschützter Bausubstanz wurden moderne Akzente im Stadtbild gesetzt. Die Innenstadt ist belebt durch viele attraktive Einzelhandelsgeschäfte, Dienstleister und Gaststätten, Bistros und Cafés. Einladend zum Radfahren und Wandern sind auch die Ausflugslokale und Landgasthöfe in der näheren Umgebung.

Die Weiterentwicklung Aulendorfs ist ungebrochen. Der Einwohnerzuwachs hält nach wie vor an: Die magische 10.000er Grenze ist erreicht. Die bauliche Weiterentwicklung findet statt in den Baugebieten „Mahlweiher“, „Apfelbaumweg“, „Booser Straße“ und „Lanzgelände“. Die Wohngebiete sind dank der topographischen Lage oft mit malerischem Ausblick ins Schussental mit Panoramablick bis zu den Alpen. Gewerbliche Bauplätze gibt es im Gewerbe- und Industriepark Sandacker und im Baugebiet Achberg. Die Stadt hofft hier neue Arbeitsplätze vor Ort zu schaffen. Wichtig für Aulendorf sind die staatlichen

Institute: Die Lehr- und Versuchsanstalt für Viehhaltung und Grünlandwirtschaft mit Wildforschungsstelle und das Tierärztliche Untersuchungsamt mit Diagnostikzentrum.

Der Wohnwert ist hoch: Kindergärten, alle Schularten vor Ort (darunter 2 Gymnasien, Berufsschule), Sport- und Freizeitanlagen, 80 Vereine, verkehrsgünstige Lage zur B 30 und 32 sowie die Bahnanbindung mit IC-Haltepunkt und Bodensee-Oberschwaben-Bahn mit Flughafenbindung in Friedrichshafen. Dank der Vereinsvielfalt ist der jährliche Veranstaltungskalender mit einem großen Angebot an kulturellen Darbietungen gefüllt. Die Aulendorfer Fasnet, das mittelalterliche Spectaculum, das Schloss- und Kinderfest und der Weihnachtsmarkt haben regionale Bedeutung. Ergänzt wird das Angebot durch Veranstaltungen der Kliniken und der Volkshochschule.

Auch das religiöse Leben hat in Aulendorf Tradition. Neben der katholischen und evangelischen Kirchengemeinde gibt es eine neuapostolische Kirchengemeinde. Darüber hinaus gibt es das Schönstattzentrum, das Missionshaus St. Johann, die Dobelmühle und den Verein Dornbusch.

Die Stadt ist bedacht die bestehenden Strukturen zu erhalten und auszubauen. Mit dem „Wirtschaftsförderungskonzept“ sollen die Schwerpunkte Wohnen, Gesundheit/Freizeit, Dienstleistung/Einzelhandel, Gewerbe und Schulstandort für das neue Jahrhundert zum Wohle der Bürger ausgerichtet werden. Verwaltung, Gemeinderat und eingerichtete Arbeitsgruppen bemühen sich die Weichen für die kommenden Jahrzehnte richtig zu stellen.

LAGE DER STADT

Aulendorf liegt inmitten des schwäbischen Oberlandes zwischen Donau und Bodensee, umgeben von Wiesen, Mooren und Wäldern, an der oberschwäbischen Barockstraße und an der Schwäbischen Bäderstraße.

Höhenlage: 540 m bis 667 m
Einwohner: 10 000

Gemeindegebiet:

Seit Februar 1972 sind durch Eingliederungsvertrag zur Stadt Aulendorf die Ortschaften Blönried, Tannhausen und Zollenreute hinzugekommen.

Markungsfläche: 4.580 ha
Postleitzahl: 88326
Telefon-Vorwahl: 0 75 25
www.aulendorf.de



DER KNEIPPKURORT AULENDORF

Die Entwicklung zum Kneippkurort begann unscheinbar und unbemerkt. Nach dem 1. Weltkrieg, zu einer Zeit als viele im Kneippheilverfahren noch eine Außenseitermethode sahen, fanden sich in Aulendorf einige begeisterte Anhänger der Kneipp'schen Idee. Sie richteten eine einfache Badeanstalt ein. Aus Bad Wörishofen kam von Zeit zu Zeit ein Badearzt. Er hielt Sprechstunden ab und gab Vorträge, verordnete Anwendungen, lehrte die Kunst der Wassergüsse und das richtige Anlegen der Wickel. 1925 kam es zur Gründung eines Kneippvereins. 1932 war die erste von einem Kneippverein erbaute Kneippbadeanstalt Württembergs fertiggestellt.

Bald nach Kriegsende entstand jedoch der Kneippverein neu. Der Badeanstalt wurde ein Parapack-Institut angegliedert; ein Kneipparzt kam nach Aulendorf. Die Stadt wurde ein Mittelpunkt der Heilbewegung Pfarrer Kneipp's. Rund ein Dutzend neuer

Kneippvereine wurden von Aulendorf aus gegründet. Immer mehr Gäste kamen in die Stadt, um hier Ruhe, Erholung und Gesundheit zu finden. 1952 erhielt Aulendorf das Prädikat Kneippkurort. Die Badeanstalt genügte nicht mehr und 1965 konnte das Parksanatorium eröffnet werden, heute eine Fachklinik für Onkologische Rehabilitation. Seit 1977 besteht die Schussental Klinik, Fachkrankenhaus für Internistische Psychosomatik und Psychotherapie. Eine neue fortschrittliche medizinische Zielsetzung wurde erarbeitet. Als Kurklinik konzipiert, schließt sich die Lücke zwischen dem Akut-Krankenhaus und der Kur in ihrer herkömmlichen Form. Sie ermöglicht die Behandlung nach klinischen Gesichtspunkten und gleichzeitig die Durchführung von falladäquaten Rehabilitationsmaßnahmen. Im Bereich der Psychosomatik kann sie seit 1992 Krankenhausbehandlungen anbieten und durchführen. Mit der Einweihung



des Kurhauses, Hofgartens und der Säulenhalle im Februar 1984 wurde das Bild der Kurstadt Aulendorf weiter geprägt. Die Bohrung nach Thermalwasser konnte erfolgreich abgeschlossen werden. Im Jahr 1991 richtete die Stadt eine eigene Kurverwaltung ein. 1994 war ein bedeutsames Jahr, da mit der Eröffnung des Thermal- und Freizeitbades „Schwaben-Therme“, des Therapiezentrums und der „Klinik am Kurpark“ drei bedeutsame Kureinrichtungen in Betrieb gingen. Zwei Hotels, Ferienwohnungen und Privatzimmer ergänzen das Zimmerangebot.

Vollständig restauriert präsentiert sich der beeindruckende Gebäudekomplex des Aulendorfer Schlosses als kultureller Mittelpunkt der Kurstadt. Stadtverwaltung und Gästeinformation sowie das Schlossmuseum, ein Zweigmuseum des Württembergischen Landesmuseums Stuttgart, teilen sich die annähernd 200 Räume im Schloss. Rund um den Kur- und Stadtpark ordnet sich das Kurzentrum mit zwei anerkannten Fachkliniken an: das Parksanatorium – Fachklinik für Onkologie und die Schussental Klinik – Fachkrankenhaus für Internistische Psychosomatik und Psychotherapie.

Mit den Erlebnispauschalen wird den Gästen und Urlaubern die Möglichkeit geboten, Aulendorf von seinen schönsten Seiten kennen zu lernen und das Ganze zu besonders attraktiven Preisen.

Erlebnis und Bewegung, Erholung und Kultur garantiert das lebendige Veranstaltungsprogramm. Für Wander- und Radfans ist das Schwäbische Oberland ideal. Ausflüge zu den „Geheimtipps in Oberschwaben“, den Bodensee oder die Nachbarländer Österreich und Schweiz bieten sich an.

Unvergesslich bleibt der Besuch im Thermal- und Erlebnisbad „Schwaben-Therme“ mit ihrer großzügigen Bade- und Saunalandschaft, mit zahlreichen Massage- und Sprudelliegen, Whirlpool, Riesenrutsche, Strömungskanal, Römerbad u. v. m. erleben Sie Erholung und Spaß mit der ganzen Familie.

Besuchen Sie auch das Schlossmuseum Aulendorf mit seinen umfangreichen Sammlungen an „Alten Spielsachen“ und „Kunst des Klassizismus“. Das Museum, ein Zweigmuseum des Württembergischen Landesmuseums Stuttgart, bietet in regelmäßigen Abständen attraktive Sonderausstellungen.

Bürger und Gäste erleben das Schloss beispielsweise bei Serenadenkonzerten im Schlossinnenhof und in den Prunkräumen der Beletage als gesellschaftliches Zentrum. Für standesamtliche Trauungen bietet der Marmorsaal im Schloss eine einzigartige festliche Atmosphäre.



■ Hofgarten in sommerlicher Pracht



Liebe Leserinnen, liebe Leser!

Sie finden hier eine wertvolle Einkaufshilfe: einen Querschnitt leistungsfähiger Betriebe aus Handel, Gewerbe und Industrie, alphabetisch geordnet. Alle diese Betriebe haben die kostenlose Verteilung Ihrer Broschüre ermöglicht.

| Branche | Seite |
|-----------------------|--------|
| Alten- und Pflegeheim | U 4 |
| Altenheime | U 2, 3 |
| Arbeitsrecht | 12 |
| Autohaus | 8, 14 |
| Bäckerei | 14 |
| Buchhandlung | 22 |
| Café | 14 |
| Consulting | 13 |
| Containerdienst | 2 |
| Druckerei | 14 |
| Elektrogeräte | 9 |
| Erdgas | U 3 |
| Fernseher | 9 |
| Frischteigwaren | 2 |
| Gartenbedarf | 2 |
| Gas | U 3 |
| Gute Pflege | 31 |
| Heilpraktikerin | 31 |
| Holzbau | 2, 14 |
| Innenausbau | 2, 14 |
| Kabelkonfektion | U 3 |

| Branche | Seite |
|----------------------------|----------|
| Malerwerkstätte | 2 |
| Mehlprodukte | 14 |
| Metzgerei | 2 |
| Mühle | 14 |
| Naturheilpraxis | 31 |
| Pflegeheime | U 2, U 4 |
| Rechtsanwälte | 12 |
| Saunalandschaft | 25 |
| Schreibwaren – Schulbedarf | 14, 22 |
| Schrotthandel | 2 |
| Seniorenzentrum | 3, U 4 |
| Sozialstation | 31 |
| Spielwaren | 14 |
| Steuerberater | 13 |
| Thermalbad | 25 |
| Unternehmensberatung | 13 |
| Wurst- und Fleischwaren | 2 |

U = Umschlagseite

Autohaus **FIRLEY**

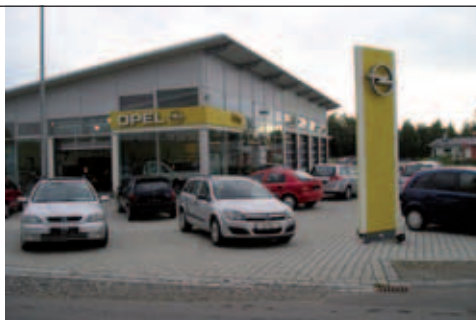
88326 Aulendorf

Alte Kiesgrube 10

Telefon 0 75 25/92 35-0

e-mail: autohaus-firley@t-online.de

Internet: www.autohaus-firley.de



- Neu- und Gebrauchtfahrzeuge
- Autovermietung
- Abschleppdienst
- Unfallinstandsetzung
- Kfz-Reparaturen aller Art
- TÜV-Abnahme im Haus
- Finanzierung / Leasing



| Name | Beruf | Anschrift | Fraktion | Telefon |
|-----------------------|----------------------------|--|----------|----------|
| Dietenberger Johannes | Kaufm. Ausbildungsleiter | Aulendorf, Heinestraße 1 | CDU | 77 49 |
| Heydt Stephanie | Verwaltungsangestellte | Aulendorf, Hasengärtlestraße 58 | CDU | 91 33 45 |
| Holder Hartmut | Polizeioberkommissar | Aulendorf-Steinenb., Grundesch 5 | CDU | 77 66 |
| Kaufenstein Regina | Arzthelferin | Aulendorf, Altshauer Straße 3/1 | BUS | 84 92 |
| Krattenmacher Günter | Angestellter | Aulendorf, Riedweg 43 | FWV | 18 79 |
| Marquart Rainer | Geschäftsführer | Aulendorf, Saulgauer Straße 3 | SPD | 5 22 |
| Osdoba Michael | Buchbinder | Aulendorf, Hauptstraße 104 | FWV | 5 38 |
| Rist Anton | Zimmerermeister | Aulendorf, Spitalweg 12 | FWV | 16 62 |
| Schneiderhan Gabi | Ärztin | Aulendorf, Birnbaumweg 92 | CDU | 85 45 |
| Seifert Kurt | Landwirt | Aulendorf-Ths., Röhrener Gasse 3 | CDU | 81 38 |
| Reck Hans-Peter | Student | Aulendorf, Bachstraße 13 | CDU | 70 02 |
| Sing Bruno | Umweltbeauftragter | Aulendorf, Schillerstraße 47 | BUS | 24 92 |
| Sonntag Peter | Landwirtschaftsmeister | Aulendorf, Wallenreute 1 | CDU | 72 79 |
| Spähn Günter | Gastwirt | Aulendorf, Radgasse 1 | SPD | 9 22 10 |
| Thaler Franz | Selbstst. Schreinermeister | Aulendorf-Münchenr., Würzbühl 36 | CDU | 9 23 30 |
| Thoma Brigitte | Dipl.-Verwaltungswirtin | Aulendorf-Zollenreute, Bergstraße 13 | BUS | 84 37 |
| Gelder Reinhold | Bankkaufmann | Aulendorf-Tannhausen, Ziegelhofstraße 10 | FWV | 22 91 |
| Waibel Martin | Dipl. Sozialarbeiter | Aulendorf-Zollenreute, Im Obstgarten | BUS | 74 49 |
| Friedrich Pascal | Student | Aulendorf, Blumenstraße 13 | SPD | 88 43 |
| Zimmermann Konrad | Dipl. Bauingenieur (FH) | Aulendorf-Tannhausen, Hangelesweg 28 | CDU | 17 06 |

Stellvertretende Bürgermeister:

1. Schneiderhan Gabi
2. Krattenmacher Günter
3. Spähn Günter



STADT AULENDORF
Wir sind für Sie da!

EP:Geiger

Der Fachmarkt für

TV, HiFi, Video, PC, Telekom, Elektrogeräte

Kundendienst für

TV, PC und Elektrogeräte

Kornhausstraße 3 · 88326 Aulendorf
fon (0 75 25) 82 88 · www.ep-geiger.de

EP: ElectronicPartner

| Name | Beruf | Anschrift | Fraktion | Telefon |
|--------------------|--|---|----------|------------------|
| Blönried | | | | |
| Hack Roland | Steuerfachwirt | Aulendorf-Blönried, Waldweg 1 | BIB | 91 14 36 |
| Metzler Bernhard | Landwirtschaftsmeister | Aulendorf-Blönried, Achstraße 51 | BIB | 83 10 |
| Halder Michael | Selbst. Forstunternehmer | Aulendorf-Münchenreute, Hallerstraße 12 | BIB | 0 17 05 58 20 60 |
| Häring Bernd | | Aulendorf-Münchenreute, Bärenweiler 1 | BIB | |
| Holder Hartmut | Polizeioberkommissar | Aulendorf-Steinenbach, Grundesch 5 | BIB | 77 66 |
| Kownatzki Claudia | Dipl. Verwaltungswirtin (FH) | Aulendorf-Steinenbach, Abt-Reher-Straße 19 | BIB | 6 06 18 |
| Scheck Hermann | Landwirt | Aulendorf-Steinenbach, Schwendestraße 5 | BIB | 80 35 |
| Bauke Alfred | Bankkaufmann, Betriebswirt (VWA) | Aulendorf-Blönried, Heuweg 6 | JFB | 91 12 92 |
| Rehm Heinz | Elektroniker | Aulendorf-Steinenbach, Schwendestraße 10 | JFB | 27 27 |
| Tannhausen | | | | |
| Seifert Kurt | Landwirt | Aulendorf-Tannhausen, Röhrener Gasse 3 | FWT | 81 38 |
| Laub Josef | Landwirt | Aulendorf-Tannhausen | FWT | 12 51 |
| Dr. Oesterle Peter | Tierarzt | Aulendorf-Tannhausen | FWT | 77 23 |
| Blaser Albert | Konstrukteur | Aulendorf-Tannweiler, Jägerweg 10 | FWT | 88 91 |
| Dittberner Uwe | Betriebswirt (VWA) | Aulendorf-Tannweiler, Eisenfurter Straße 5 | FWT | 28 14 |
| Schanne Tobias | Speditionskaufmann | Aulendorf-Tannweiler, Eisenfurter Straße 20 | FWT | 6 05 02 |
| Pfeiffer Eugen | Pensionär | Aulendorf-Tannhausen, Tannhauser Straße 49 | PT | 16 43 |
| Gelder Reinhold | Bankkaufmann | Aulendorf-Tannhausen, Ziegelhofstraße 10 | PT | 22 91 |
| Thurn Franz | Maschinenschlosser | Aulendorf-Tannhausen, Ankenmoosstraße 3 | PT | |
| Hummler Josef | Landwirtschaftsmeister | Aulendorf-Tannhausen, Haslach 6 | PT | 73 06 |
| Zollenreute | | | | |
| Hornung Siegfried | Selbstständiger, Erwachsenenbildung | Aulendorf-Zollenreute, Imterstraße 3 | ALZ | 91 19 97 |
| Rauch Günter | Bankkaufmann | Aulendorf-Zollenreute, Imterstraße 22 | ALZ | 77 07 |
| Heydt Michael | Landmaschinen- mechanikermeister | Aulendorf-Zollenreute, Unterrauchen 1 | ALZ | 92 11 13 |
| Sonntag Peter | Landwirtschaftsmeister | Aulendorf-Wallenreute, Wallenreute 1 | ALZ | 72 79 |
| Allgayer Bernhard | Landwirtschaftsmeister | Aulendorf, Hagäcker 3 | BW | 85 83 |
| Dangel Maximilian | Maschinenschlosser, Landwirt | Aulendorf-Zollenreute, Fundschmid 1 | BW | 83 24 |
| Thoma Brigitte | Dipl. Verwaltungswirtin (FH) Betriebswirtin (VWA) | Aulendorf-Zollenreute, Bergstraße 13 | BW | 84 37 |
| Strasser Benno | Landwirtschaftsmeister | Aulendorf-Zollenreute, Poppenmaier 2 | BW | 5 65 |

| Name | Anschrift |
|------------------------|------------------------|
| Baier Max | Sandweg 11/2 |
| Ehrhartsmann Christoph | Uhlandstraße 10 |
| Ehrhartsmann Dominik | Uhlandstraße 10 |
| Gauß Tabea | Schulstraße 17 |
| Halder Nicole | Zeppelinstraße 25 |
| Heid Tamara | Tannhauserstraße 42 |
| Maier Daniel | Geblisberg 1/1 |
| Maucher Daniela | Blumenstraße 32 |
| Pomiersky Sarah | Eckstraße 55 |
| Popp Anja | Steinenbacher Weg 9 |
| Promberger Stephan | Ankenmoosstraße 15 |
| Sommer Daniela | Steinenbacher Weg 23 |
| Strasser Rebekka | Heinestraße 39 |
| Tamayo Tahimi | Schulstraße 13 |
| Traub Leonie | Imterstraße 55 |
| Wild Verena | Zollenreuter Straße 55 |

POLITISCHE PARTEIEN UND WÄHLERVEREINIGUNGEN

| Name | Anschrift | Partei | Telefon |
|----------------------|--------------------|--------|---------|
| Zimmermann Konrad | Hangelesweg 28 | CDU | 17 06 |
| Krattenmacher Günter | Riedweg 43 | FWV | 18 79 |
| Sing Bruno | Schillerstraße 47 | BUS | 24 92 |
| Marquart Rainer | Saulgauer Straße 3 | SPD | 5 22 |

| Behörden | Ort/Straße | Telefon |
|---|---|------------------|
| Amtsgericht | Bad Waldsee | 0 75 24/97 66-0 |
| Agentur für Arbeit | Ravensburg | 07 51/ 8 05-0 |
| Beratungsstelle für junge Aussiedler, CJD | Aulendorf, Hasengärtlestraße 32 | 91 26 26 |
| Deutsche Bahn AG | Reiseservice Bahnauskunft | 0 18 05/99 66 33 |
| Deutsche Post AGENTUR | Aulendorf, Kornhausstraße 3 | 91 28 57 |
| Energieagentur Ravensburg | Ravensburg | 07 51/3 54 15 70 |
| Finanzamt | Ravensburg | 07 51/4 03-0 |
| Gesundheitsamt | Ravensburg | 07 51/8 55 72 |
| Handwerkskammer | Ulm | 07 31/1 42 51 63 |
| Industrie- und Handelskammer Oberschwaben | Weingarten | 07 51/40 90 |
| Kraftfahrzeugzulassungsstelle | Bad Waldsee | 0 75 24/91 36 50 |
| Kreiswehrrersatzamt | Ravensburg | 07 51/50 60 |
| Landgericht | Ravensburg | 07 51/80 61 |
| Landratsamt | Ravensburg | 07 51/85-0 |
| LVA-Regionalzentrum | Ravensburg | 07 51/88 08-0 |
| Notariat | Aulendorf, Hauptstraße 35 (Rathaus) (dienstags erreichbar) | 93-41 67 |
| Polizei Altshausen | Im Schloss | 0 75 84/9 21 70 |
| Polizeirevier Weingarten | Weingarten | 07 51/8 03 66 66 |

IHRE PARTNER IN RECHTSANGELEGENHEITEN

Josef Schmid
Rechtsanwalt

Hauptstraße 41 Telefon 0 75 25 / 76 22
88326 Aulendorf Telefax 0 75 25 / 28 48

Handy 01 71 / 7 10 20 81
e-mail: ra-schmid-aulendorf@t-online.de

Mathias Köcher
Rechtsanwalt



Kornhausstraße 1
88326 Aulendorf
Tel. 0 75 25 / 9 12 94 46
Fax. 0 75 25 / 9 12 95 08
www.rechtsanwalt-koecher.de

| Behörden | Ort/Straße | Telefon |
|--|--------------------------------------|------------------|
| Schulamt | Tett nang | 0 75 42/51 90 |
| Stadtverwaltung | Aulendorf | 93-40 |
| Ortsverwaltung | Blönried | 26 87 |
| | Tannhausen | 5 45 |
| | Zollenreute | 26 92 |
| Regierungspräsidium Tübingen | Tübingen | 0 70 71/7 57-0 |
| Straßenmeisterstelle | Ravensburg – Nebenstelle Bad Waldsee | 0 75 24/9 71 80 |
| Vermessungsamt | Landratsamt Ravensburg | 07 51/85 45 18 |
| Verwaltungsgericht | Sigmaringen | 0 75 71/10 41 |
| Wasserversorgungsverband Atzenberg | Ebersbach-Musbach | 0 75 84/9 21 20 |
| Wasserversorgungsverband Obere Schussentalgruppe | Gaisbeuren | 0 75 24/29 52 |
| Wasserversorgungsverband Schussen-Rotachtal | Aulendorf | 93-41 44 |
| Wirtschaftskontrolldienst | Landratsamt Ravensburg | 07 51/85-0 |
| Staatl. Lehr- und Versuchsanstalt für Viehhaltung und Grünlandwirtschaft | Aulendorf, Atzenberger Weg 99 | 9 42-3 00 |
| Staatl. Tierärztliches Untersuchungsamt | Aulendorf, Löwenbreitestraße 20 | 9 42-0 |
| Wildforschungsstelle Land B.-Württ. | Aulendorf, Atzenberger Weg 99 | 9 42-3 40 |
| Zuhause Leben | Bad Waldsee | 0 75 24/91 32 50 |

WIR BERATEN SIE GERNE

Heid & Partner GmbH
Hasengärtlestraße 10
88326 Aulendorf

Telefon 0 75 25/92 03 18
Fax 0 75 25/92 03 33



**Heid
& Partner**

Die Berater für Unternehmer

SIGRID VOGLER-BAIER



Dipl.-Ökonom
Dipl.-Finanzwirt (FH)
Steuerberaterin

Hasengärtlestraße 10
88326 Aulendorf
Telefon 07525/9203-0
Fax 07525/9203-20



- Holzbau
- Altbausanierung
- Innenausbau
- Holzhandlung

Achstraße 45
88326 Blönried

Telefon 0 75 25/25 68
Fax 0 75 25/12 30



- Bäckerei
- Café
- Konditorei

Am alten Rathausplatz
Hauptstraße 60, 88326 Aulendorf
Telefon 0 75 25 / 88 78



Wir freuen uns auf Ihren Besuch !

Schneider: schreiben & spielen

Beate Schneider
Bachstraße 19
88326 Aulendorf
Fon 07525/8097
Fax 07525/7841

VÖGEL
HERRENMÜHLE

Spezialist für Getränke und Mühlenprodukte

Theo Vogel · Aulendorf · Bachstraße 2
Telefon (0 75 25) 26 44

HANDWERK UND DIENSTLEISTUNG

UNSERE LEISTUNGEN

- Neuwagen
- Jahreswagen
- Gebrauchtwagen
- Mietwagen
- Abschleppdienst
- Achsvermessung
- Karosseriearbeiten
- Service
- Zubehör

Für Ihr Auto tun wir alles.

AUTOHAUS Lutz **INH.R. Müller**

Rugetsweiler Straße 1, 88326 Aulendorf
Tel. 0 75 25/92 40 10, Fax 0 75 25/9 24 01 20
Internet: www.autohaus-lutz-mueller.de, E-Mail: ah-lutz@autohaus-lutz-mueller.de

Geht nicht? – Gibt's nicht!
Nach dieser Devise sind wir für Sie da!

Wir erstellen für Sie Ihre **Drucksachen**
Geschäfts-, Vereins-, Privat- und Trauerdrucksachen,
Bücher, Prospekte, Broschüren in allen Farben und Formaten.
Von Ihren Daten oder Satz und Gestaltung bei uns.

M
Druckerei Marquart
Satz · Druck · Verarbeitung **GmbH**
Saulgauer Straße 3 · D-88326 Aulendorf
Tel. 0 75 25 / 522 · Fax 0 75 25 / 547

WAS ERLEDIGE ICH WO IN DER STADTVERWALTUNG

| Die Vorwahl für jede Nummer lautet 934- | | Tel. |
|---|---------|----------|
| Abfallberatung | Zi 202 | -1 38 |
| Amtshilfeersuchen für and. Gemeinden | Zi 402 | -1 25 |
| An-/Ab-/Ummeldungen | Zi 202 | -1 37 |
| Angest.-Rentenversicherung | Zi 603 | -1 09 |
| Arbeiter-Rentenversicherung | Zi 603 | -1 09 |
| Aufenthaltsbestätigungen | Zi 202 | -1 37 |
| Anmeldung zur Eheschließung | Zi 605 | -1 05 |
| aulendorf aktuell | Zi 602 | -1 14 |
| Ausländerangelegenheiten | Zi 202 | -1 37 |
| Auskunft | | -0 |
| Badekarten – Steegersee | Info | -2 03 |
| Bauanzeigen | Zi 805 | -1 44 |
| Baudarlehen | Zi 403 | -1 27 |
| Baugesuche | Zi 803 | -1 46 |
| Bauplätze | Zi 403 | -1 27 |
| Bestattungen | Zi 606 | -1 04 |
| Betriebshof (Waldseer Straße) | | 91 11 85 |
| Bodennutzungserhebung | Zi 202 | -1 38 |
| Botenmeisterei | Zi 204 | -1 34 |
| Bürgermeister | Zi 502 | -1 01 |
| Bundeserziehungsgeld | Zi 603 | -1 09 |
| Eheschließungen | Zi 605 | -1 05 |
| Einbürgerungen | Zi 605 | -1 05 |
| Einwohnermeldeamt | Zi 202 | -1 37 |
| Entwicklungsprogramm ländlicher Raum | Zi 403 | -1 27 |
| Erschließungsbeiträge | Zi 405 | -1 23 |
| Feuerwehreinätze, Abrechnung | Zi 602 | -1 12 |
| Fischereischeine | Zi 605 | -1 06 |
| Fremdenverkehrsabgabe | Zi 406 | -1 21 |
| Friedhofsverwaltung | Zi 606 | -1 04 |
| Führerscheinanträge | Zi 605 | -1 06 |
| Führungszeugnisse | Zi 202 | -1 37 |
| Fundbüro | Zi 202 | -1 39 |
| Gasölverbilligung | Zi 202 | -1 37 |
| Gästeinformation | Ebene 2 | -2 03 |
| Gaststättenwesen | Zi 605 | -1 06 |
| Gewerbeanmeldungen | Zi 605 | -1 06 |
| Gewerbesteuer | Zi 402 | -1 20 |
| Grillhüttenbelegung | Zi 605 | -1 06 |

| Die Vorwahl für jede Nummer lautet 934- | | Tel. |
|---|---------|-------|
| Grundsteuer | Zi 402 | -1 20 |
| Gutachterausschuss | Zi 605 | -1 04 |
| Grundstücksverwaltung | Zi 403 | -1 27 |
| Haushaltsbescheinigungen | Zi 202 | -1 37 |
| Hundesteuer | Zi 402 | -1 20 |
| Information | | -2 03 |
| Jagdscheine | Zi 604 | -1 08 |
| Jugendherbergsausweise | | -2 02 |
| Kanal- und Abwasseruntersuchungen | Zi 801 | -1 51 |
| Kinderausweise | Zi 203 | -1 36 |
| Kindergartenanmeldungen | Zi 406 | -1 21 |
| Kurtaxe | Ebene 2 | -2 03 |
| Landeserziehungsgeld | Zi 603 | -1 09 |
| Lebensbescheinigungen | Zi 202 | -1 37 |
| Lohnsteuerkarten | Zi 202 | -1 37 |
| Mahnung und Vollstreckung | Zi 402 | -1 25 |
| Marktwesen | Zi 204 | -1 34 |
| Meldebestätigungen | Zi 202 | -1 37 |
| Mieten/Pachten von/für städt. Grundstücke | Zi 403 | -1 27 |
| Mitteilungsblatt | Zi 602 | -1 12 |
| Müllgebühren/Müllmarken | Zi 402 | -1 20 |
| Nachbarrechtsfragen | Zi 606 | -1 04 |
| Namensänderungen | Zi 605 | -1 05 |
| Notariat | Zi 704 | -1 67 |
| Ortspolizeibehörde | Zi 606 | -1 04 |
| Passangelegenheiten | Zi 203 | -1 36 |
| Personal | Zi 606 | -1 04 |
| Personalausweise/Reisepässe | Zi 203 | -1 36 |
| Rundfunkgebührenbefreiung | Zi 603 | -1 09 |
| Rentenanträge/Rentenversicherungen | Zi 603 | -1 09 |
| Schankerlaubnis/Sperzeitverkürzung | Zi 605 | -1 06 |
| Schätzungen (Verkehrswertvermittl.) | Zi 805 | -1 44 |
| Schlossmuseum | | -2 03 |
| Schülerbeförderung | Zi 605 | -1 05 |
| Schulbuchersätze | Zi 406 | -1 21 |
| Schwerbehindertenausweise | Zi 203 | -1 36 |
| Sozialhilfe | Zi 603 | -1 09 |
| Spendenbescheinigungen | Zi 605 | -1 06 |
| Sperrmüll | Zi 202 | -1 38 |



WAS ERLEDIGE ICH WO IN DER STADTVERWALTUNG

| Die Vorwahl für jede Nummer lautet 934- | Tel. | |
|---|--------|-------|
| Sporthalle (Sportanlage) | Zi 606 | -1 04 |
| Staatsangehörigkeitsausweise | Zi 605 | -1 05 |
| Stadthalle, Abrechnung der Kosten | Zi 604 | -1 08 |
| Stadthalle (Veranstaltungen) | Zi 604 | -1 08 |
| Stadtkasse | Zi 402 | -1 28 |
| Standesamt | Zi 605 | -1 05 |
| Sterbefälle | Zi 606 | -1 04 |
| Straßenunterhaltung | Zi 801 | -1 51 |
| Unterschriftsbeglaubigungen | Zi 606 | -1 04 |
| Veranstaltungskalender (Gästeinformation) | Zi 204 | -2 02 |
| Vergnügungssteuer | Zi 406 | -1 20 |
| Verkehrsanordnungen | Zi 606 | -1 04 |
| Verwarnungen | Zi 604 | -1 08 |

| Die Vorwahl für jede Nummer lautet 934- | Tel. | |
|---|--------|-------|
| Viehzählung | Zi 603 | -1 09 |
| Vorzimmer des Bürgermeisters | Zi 501 | -1 01 |
| Waffenangelegenheiten | Zi 604 | -1 08 |
| Wasserversorgung | Zi 801 | -1 51 |
| Wasserversorgungsbeiträge | Zi 405 | -1 23 |
| Wahlangelegenheiten | Zi 606 | -1 04 |
| Wasserzins | Zi 402 | -1 20 |
| Wehrerfassung | Zi 202 | -1 37 |
| Winterdienst | Zi 803 | -1 46 |
| Wohngeld | Zi 603 | -1 09 |
| Wohnberechtigungsscheine | Zi 603 | -1 09 |
| Wohnungsbauförderung | Zi 404 | -1 27 |

| Bürgermeisteramt | E-Mail |
|---|-----------------------------|
| Bürgermeister Dr. Eickhoff | georg.eickhoff@aulendorf.de |
| Frau A. Koch – Sekretariat | a.koch@aulendorf.de |
| Hauptamt | |
| Frau Eberle, Amtsleiterin | eberle@aulendorf.de |
| Herr Halder, Stellvertr. – Ordnungsamt | halder@aulendorf.de |
| Frau Zehentbauer – Standesamt, Gewerbeanmeldungen | zehentbauer@aulendorf.de |
| Frau Sonntag - Führerscheine, Fischereischeine, Gestattungen | sonntag@aulendorf.de |
| Frau Mansour, Sozialamt – Wohngeld, Rentenstelle | sozialamt@aulendorf.de |
| Herr Sterk, Lohnbuchhaltung | sterk@aulendorf.de |
| Frau Hartmann, Lohnbuchhaltung | hartmann@aulendorf.de |
| Frau Hoff, Einwohnermeldeamt – Führungszeugnisse, Lohnsteuerkarten | hoff@aulendorf.de |
| Frau H. Pfeiffer, Sperrmüll/„aulendorf aktuell“ | pfeiffer@aulendorf.de |
| Frau E. Beilharz, Passamt | e.beilharz@aulendorf.de |
| Frau Mansour, Fundamt | mansour@aulendorf.de |
| Kämmerei | |
| Herr Rothmund, Kämmerer | rothmund@aulendorf.de |
| Herr Krause, Finanzwesen | krause@aulendorf.de |
| Herr Gieger, Grundstücks- und Vermögensverwaltung | gieger@aulendorf.de |

| | E-Mail |
|--|-----------------------------|
| Frau Weisser, Kanal-, Wasser- und Erschließungsbeiträge | weisser@aulendorf.de |
| Frau Balzer, Finanzwesen | balzer@aulendorf.de |
| Frau Bruggesser, Stadtkasse | bruggesser@aulendorf.de |
| Frau Schneider, Stadtkasse | schneider@aulendorf.de |
| Herr Schweizer, Mahnung, Beitreibung | schweizer@aulendorf.de |
| Frau C. Koch, Kindergartenanmeldungen, Finanzwesen | c.koch@aulendorf.de |
| Frau Egger, Steuern, Gebühren | egger@aulendorf.de |
| Bauamt | |
| Herr Beilharz, Amtsleiter | beilharz@aulendorf.de |
| Frau R. Pfeiffer, Tiefbau | r.pfeiffer@aulendorf.de |
| Herr Blaser, Hochbau | blaser@aulendorf.de |
| Frau Mayr, Sekretariat | mayr@aulendorf.de |
| Frau Roth, Sekretariat | roth@aulendorf.de |
| Frau Langer, Betriebshofabrechnungen | langer@aulendorf.de |
| Gästeinformation | |
| Frau Biegel, Leiterin | biegel@aulendorf.de |
| Frau Rimmelme | rimmele@aulendorf.de |
| Bürger- und Gäste-Info | info@aulendorf.de |
| OV Blönried | ov.blönried@aulendorf.de |
| OV Tannhausen | ov.tannhausen@aulendorf.de |
| OV Zollenreute | ov.zollenreute@aulendorf.de |

| Bezeichnung | Ansprechperson | Telefon |
|--|--|-------------------------------|
| Arbeitskreis Aussiedler | Therese Koschny Anna-Maria Oesterle | 88 01 24 91 |
| Gruppe für Trauernde | Diakon Schäfer Marlies Hinderhofer | 9 24 00 50 22 14 |
| Nachbarschaftshilfe | Trautel Cleß Gertrud Wieland | 22 16 81 87 |
| Kreuzbund-Gruppe | Werner Haage Guido Link | 0 73 55/4 06 91 16 55 |
| Hospiz-Gruppe | Zita Lang Heidi Hecht Diakon Schäfer | 17 15 26 43 9 24 00 50 |
| Essen auf Rädern | Gertrud Wieland Trautel Cleß | 81 87 26 16 |
| Gesprächskreis pflegender Angehöriger | Caritas Bad Waldsee Diakon Schäfer | 075 24/91 32 50 9 24 00 50 |
| Klinikseelsorge | Kath.: Diakon Schäfer Evang.: Pfarrer Lörcher | 9 24 00 50 28 28 |
| Sozial-Lebens und Familienberatung | Diakon Schäfer | 9 24 00 50 |
| Quitte Treffpunkt-Alleinerziehender Mütter | Uschi Konericki Kath. Pfarramt | 6 05 32 92 40 00 |



Wichtiges für Neubürger:

Müllabfuhr:

Abfuhrtag ist 14tägig jeweils freitags. Die Gebührenmarken für die Müllabfuhr sind im Rathaus zu erwerben. Die Müllabfuhr verschiebt sich auf Samstag, wenn in die Woche ein Feiertag fällt. Hinzu kommt 1 Sperrmüllabholung (auf Abruf) im Jahr. Desweiteren werden regelmäßig Glas- und Papiersammlungen durchgeführt. Die genauen Termine werden rechtzeitig in der Tagespresse und in unserem Mitteilungsblatt »aulendorf aktuell« bekanntgegeben.

Zwei Wertstoffhöfe und eine Grünmüllanlieferstelle (gegen Gebühr) sind zur Anlieferung wiederverwertbarer Stoffe eingerichtet.

Kraftfahrzeug-Ummeldung und Lohnsteuerkarten-Einreichung:

Nach den Finanzausgleichsbestimmungen sind die Gemeinden sowohl am Kraftfahrzeugsteuer- als auch am Einkommen- und Lohnsteueraufkommen beteiligt. Zur rechtzeitigen und restlosen Sicherung der unserer Stadt zustehenden Einnahmen kann jeder Einwohner persönlich beitragen, indem er

1. seine Lohnsteuerkarte sowie die seiner Familienangehörigen nach Jahresende möglichst umgehend dem zuständigen Finanzamt (auch wenn kein Arbeitsverhältnis vorlag) oder der Stadtverwaltung einreicht. Jede fehlende Lohnsteuerkarte mindert den Anteil unserer Stadt am Finanzausgleich;
2. sein Kraftfahrzeug sofort ummeldet, wenn er dessen regelmäßigen Standort (Heimatort) länger als drei Monate in den Bezirk einer anderen Zulassungsstelle verlegt.

Als Standort des Kraftfahrzeugs gilt der Ort, an dem das Fahrzeug überwiegend ruht und von dem aus es in den Verkehr gebracht wird.

Auch ein Wohnungswechsel innerhalb des Landkreises ist der Kraftfahrzeugzulassungsstelle bekanntzugeben, da die Fahrzeugpapiere immer den tatsächlichen Verhältnissen entsprechen müssen (§ 27 Straßenverkehrs-Zulassungs-Ordnung).

Ein neues Kennzeichen wird in diesem Fall jedoch nicht benötigt. Um Beachtung wird gebeten (Zulassungsstelle Landratsamt).

Öffnungszeiten der Stadtverwaltung

| | |
|--------------------|-----------------|
| Montag bis Freitag | 8.00–12.00 Uhr |
| Donnerstag | 14.00–18.00 Uhr |

Sprechzeiten Ortsvorsteher

| | |
|-------------------------------------|-----------------|
| Blönried: Herr Hartmut Holder | |
| Donnerstag | 17.30–18.30 Uhr |
| 2./4. Freitag im Monat | 13.00–14.00 Uhr |
| Tannhausen: Herr Volker Gorsler | |
| Donnerstag | 18.30–19.30 Uhr |
| Zollenreute: Herr Siegfried Hornung | |
| Dienstag | 18.00–19.00 Uhr |

Amtliche Bekanntmachungen

Schwäbische Zeitung – Ausgabe Bad Waldsee – Aulendorf Mitteilungsblatt »aulendorf aktuell«, das 14-tägig erscheint.

Abos nimmt die Stadtverwaltung, Zimmer 602, Tel. 93-41 14 entgegen.

Gehwegreinigung

Die Polizeiverordnung der Stadt Aulendorf über die Verpflichtung der Straßenanlieger zum Reinigen, Schneeräumen und Bestreuen der Gehwege bestimmt, dass Gehwege nach Bedarf, mindestens aber vor Sonn- und gesetzlichen Feiertagen von Schmutz, Unrat und Laub zu säubern sind. Bei Schnee- und Eisglätte sind die Gehwege, oder wenn keine vorhanden, die seitlichen Fahrbahnflächen am Rand mit einer Breite von mindestens 1,50 m so von Eis und Schnee zu räumen und so zu bestreuen, dass sie von ihren Mitbürgern gefahrlos begangen werden können. Das Streuen und Räumen muss werktags bis 7.00 Uhr und an Sonn- und gesetzlichen Feiertagen bis 8.00 Uhr beendet sein und ist bei Bedarf auch tagsüber zu wiederholen.

Bankkonten

Die Stadt hat folgende Bankkonten:

| | Konto-Nr. | Bankleitzahl |
|--------------------------|-------------|--------------|
| Kreissparkasse Aulendorf | 55 200 020 | 650 501 10 |
| Volksbank Aulendorf | 330 097 008 | 650 930 20 |
| Raiffeisenbank Aulendorf | 41 543 009 | 650 612 19 |
| Raiffeisenbank Blönried | 25 099 000 | 650 922 00 |
| Postscheckamt Stuttgart | 10 948 707 | 600 100 70 |

Wochenmarkt

Auf dem Schlossplatz findet regelmäßig jeden Donnerstag, in der Zeit vom 1.4. bis 30.9. von 7.00–12.00 Uhr und vom 1.10. bis 31.3. von 8.00–12.00 Uhr der Wochenmarkt statt.

Fällt der Wochenmarkt auf einen gesetzlichen Feiertag, findet der Wochenmarkt einen Tag zuvor statt.

Flohmarkt

Beim Schloss- und Kinderfest am 3. Augustwochende

Weihnachtsmarkt

Wochenende des 2. Advents

Krämermarkt

Maimarkt am 1. Donnerstag im Mai

Michaelimarkt am 2. Donnerstag nach Michaeli

Martinimarkt am Donnerstag nach Martini

Nikolausmarkt am Donnerstag vor Nikolaus

Patenschaften

Stadt Conches/Eure – Normandie

U-Boot U 12

Europäische Partnerschaft mit Conches (Frankreich), Ospitale di Cadore (Italien), Longarone (Italien), Bad Gottleuba (Sachsen).

NOTIZEN





■ Hofgarten Aulendorf



| Einrichtung | Telefon |
|--|----------|
| VHS – Altshausen, Aulendorf, Bad Buchau, Bad Schussenried, Sitz Aulendorf, Schlossplatz 5 | 15 55 |
| Völkerkundliches Museum im Missionshaus St. Johann, Arnold-Janssen-Straße 10 | 20 91 |
| Öffnungszeiten: nach vorheriger Vereinbarung | |
| Schlossmuseum Aulendorf, Hauptstraße 35 | 93 42 03 |
| Kunst des Klassizismus und Altes Spielzeug | |
| Öffnungszeiten: Mi-Fr 13.00 -17.00 Uhr, Sa 13.00 - 19.00 Uhr, So/Fe 10.00 -17.00 Uhr | |
| Ausstellungen: Wechselnde Ausstellungen finden in den Eingangsbereichen der Kliniken sowie in der Säulenhalle des Hofgartens statt | |



■ Puppenschlafzimmer
im Stil des Neorokoko
Deutschland, 1908



■ Schloss Aulendorf



BILDUNGS- UND LEHRANSTALTEN

| Einrichtung | Straße | Telefon |
|---|--------------------------|------------------|
| Gewerbliche Berufsschule | Graf-Erwin-Straße 1 | 92 40 60 |
| Hauptschule mit Werkrealschule, Schulzentrum | Schussenrieder Straße 25 | 93 45 02 |
| Realschule, Schulzentrum | Schussenrieder Straße 25 | 93 45 02 |
| Grundschule | Schulstraße 21 | 9 21 80 |
| Gymnasium, Schulzentrum | Schussenrieder Straße 25 | 93 45 01 |
| Volkshochschule | Schlossplatz 5 | 25 85 oder 15 55 |
| Mathematisch, naturwissenschaftliches Studienkolleg St. Johann, Gymnasium in freier Trägerschaft | Arnold-Janssen-Straße 10 | 9 49-2 80 |

Bücher



Buchhandlung Rieck

Papeterie • Schreibwaren • Schulbedarf

Öffnungszeiten: 8.30 - 18.00 Uhr durchgehend

Samstags: 8.30 - 12.30 Uhr

Hauptstr. 38
88321 Aulendorf
E-mail: info@rieck-buch.de
Tel.: 07525/92010
Fax: 07525/912217
Internet: <http://www.rieck-buch.de>



www.alles-deutschland.de

Ihre Stadt.
Ihr Leben.
Ihre Seite.

Konzerte, Ausstellungen Sportveranstaltungen, Restaurants, Biergärten, **Alle** Bringdienste **Infos** Sportstudios, Kartbahnen, Schwimmbäder **über** Saunen, **Ihre** Vereine, Hotels, Campingplätze, **Stadt** Ferienwohnungen, Theater Stadtpläne, Routenplaner Fabrikverkäufe, Immobilien, Jobs ...

KINDERGÄRTEN

| Name | Straße | Telefon |
|----------------------------------|-----------------------|-------------------|
| Kath. Kindergarten „St. Berta“ | Safranmoosstraße 4 | 15 70 |
| Kath. Kindergarten „St. Martin“ | Pfarrhausgässle 5 | 6 04 37 |
| Kindergarten „Auf der Steige“ | Sandweg 52 | 6 02 67 |
| DRK-Kindergarten „Abenteuerland“ | Auf der Staige 50/3 | 6 04 10 |
| Ev. Kindergarten | Schillerstraße 24 | 82 05 |
| Kindergarten „St. Jakobus“ | Blönried | 86 06 |
| Kindergarten „St. Josef“ | Tannhausen | 91 16 63 |
| Kindergarten „St. Georg“ | Zollenreute | 4 35 |
| Waldkindergarten Aulendorf | Sportplatz Tannhausen | 01 60/98 15 14 09 |

KIRCHEN UND RELIGIÖSE GEMEINSCHAFTEN

| Pfarramt/Name | Straße | Telefon |
|--|--------------------------|----------------|
| Katholisches Pfarramt | Hauptstraße 29 | 9 24 00-0 |
| Kath. Kirchenpflege + Klinikseelsorge | Pfarrhausgässle 3 | 9 24 00-60/-50 |
| Krankenpflege- und Sozialstation | Safranmoosstraße 4 | 82 37 |
| Evangelisches Pfarramt | Schulstraße 17 | 26 60 |
| Evangelische Kirchenpflege | Uhlandstraße 7 | 6 05 23 |
| Evangelische Klinikseelsorge | Schlossplatz 7/1 | 28 28 |
| Betreibergesellschaft Dobelmühle | Dobelmühle | 81 88 |
| Schönstatt-Zentrum, Michaelsgemeinschaft | Hillstraße 44 | 9 23 40 |
| Neuapostolische Kirche | Conchesstraße 35 | 91 22 96 |
| Missionshaus St. Johann | Arnold-Janssen-Straße 10 | 9 49-0 |
| Kaplan-Figel-Verein | Bachstraße 1 | 0 75 05/3 49 |
| Verein Dornbusch | Imterstraße 3 | 91 10 97 |

TURN- UND SPORTSTÄTTEN

| Anschrift | Name/Straße | Telefon |
|----------------------------------|--|----------|
| Sportanlagen | | |
| Fußballplätze | Stadion Lehmgrubenweg | 91 28 86 |
| | bei der Stadthalle, Schillerstraße | 81 70 |
| | Blönried, Wolpertswender Straße | 72 72 |
| | Tannhausen | 5 45 |
| | Zollenreute, Esbach | 26 92 |
| Kegelanlagen | ESV-Sportheim, Poststraße 6 | 82 57 |
| | Gasthof Rad, Radgasse 1 | 92 21-0 |
| | Stadion-Gaststätte, Lehmgrubenweg | 91 28 86 |
| Leichtathletikanlagen | Stadion, Lehmgrubenweg | 91 28 86 |
| Pferdesportverein Aulendorf e.V. | Wallenreute | 87 79 |
| Reitanlagen und Reithalle | Reit- und Fahrverein, Rugetsweilerstraße | 18 44 |
| Tennisanlage | Lehmgrubenweg 25 | |



| Anlagen | Name/Straße | Telefon |
|---|-------------------------------|----------|
| Freibad (Naturstrandbad) | Steeger-See | 91 21 85 |
| Grillplatz | Städt. Grillhütte, Am Riedweg | 93 41 06 |
| Minigolfplatz | Hofgartenstraße 12 | 91 21 84 |
| Wassertretbecken/Kneippanlage | Im Kurpark, „Auf der Scheibe“ | |
| Trimm-Dich-Pfad | am Buchwald | |
| Thermal- und Freizeitbad „Schwaben-Therme“ – Fahrradverleih und Touren | Ebisweilerstraße 5 | 93 50 |





Eintauchen und Aufleben...

- Thermal- und Freizeitbad
- Sauna & Römerbad
- Wassersportcenter
- Shop (Bademoden, Toto-Lotto...)
- Gratino-Gastronomie
- Fahrradverleih/-Servicestation



Weitere Informationen:

Schwaben-Therme Betriebsgesellschaft mbH, Ebisweilerstraße 5
88326 Aulendorf, Tel. 07525/93-50, Fax 07525/93-5111
info@schwaben-therme.de, www.schwaben-therme.de

VEREINE, VERBÄNDE, VEREINIGUNGEN

| Name | Anschrift | Telefon |
|---|--|---------------|
| Aktionsgemeinschaft für das Leben e. V., VR 486, Sitz Aulendorf | Maria Hartel, Bergesch 4, 88326 Aulendorf | 15 08 |
| Aulendorfer Alphornbläser | Franz Schoch, Mozartstraße 3, 88326 Aulendorf | 81 23 |
| Aulendorfer Harmonica Club | Wunibald Schmid, Friedenstraße 25, 88326 Aulendorf | 84 28 |
| Bezirks- Bienenzuchtverein | Dr. Frank Neumann, Hillstraße 46, 88326 Aulendorf | 6 04 91 |
| Big Game Fishing Academy Club | Rainer Bojarski-Hoffmann, Eschlestraße 5, 88326 Aulendorf | 6 04 70 |
| Blutreitergruppe | Werner Köberle, Wallenreute, 88326 Aulendorf | 87 79 |
| BUND, Ortsgruppe Aulendorf | Bruno Sing, Schillerstraße 47, 88322 Aulendorf | 24 92 |
| Bundesbahn Landwirtschaft Bezirk Stuttgart e. V. | Otto Rothenbacher, Holunderweg 1, 88326 Aulendorf | 80 17 |
| Chorgemeinschaft „Campanella“ | Peter Mazurkiewicz, Missionshaus St. Johann | |
| DARC Ortsverband P 46 „Schussental“ | Rolf Rauser-Härle, Kreuzweg 9, 88427 Bad Schussenried-Reichenbach | 0 75 83/13 67 |
| Dartclub | Peter Hangarter, Saulgauer Straße 34, 88326 Aulendorf | 25 58 |
| Deutscher Alpenverein Sektion Aulendorf | Willi Wurth, Rosmarinweg 9, Aulendorf | 29 76 |
| Deutsches Rotes Kreuz | Anita Mock, Eisenfurter Straße 10, 88326 Aulendorf | 80 63 |
| Deutsches Rotes Kreuz – Jugendrotkreuz – | Stefanie Sonntag, Achbergstraße 4, 88326 Aulendorf | 21 16 |
| DLRG | Nicole Schmidt, Kornhausstraße 3, 88326 Aulendorf | |
| ESV 1. Vorsitzende | Berendina Seik, Zollenreuter Straße 1, 88326 Aulendorf | 84 29 |
| ESV Abt. Kegeln | H.-P. Müller, Memminger Straße 26, 88299 Leutkirch | |
| ESV Abt. Schützen | Dieter Schulz, Silcherweg 8, 88326 Aulendorf | 17 77 |
| ESV Abt. Snow & Fun | Robert Kohler, Innere Breite 22, 88255 Baidt | 0 75 02/44 11 |
| Elterninitiative | Margot Maucher, Bühlstraße 1, 88326 Aulendorf | 24 04 |

VEREINE, VERBÄNDE, VEREINIGUNGEN

| Name | Anschrift | Telefon |
|--|---|-----------------|
| Elternkreis Tannweiler-Möllnbronn | Waltraud Lämmle, Tannweiler Straße 51, 88339 Bad Waldsee | |
| Fanfarenzug Aulendorf | Wolfgang Dingler, Auf dem Galgenbühl 6, 88326 Aulendorf | 76 76 |
| Fanfaren-Gruppe Tannhausen | Eugen Pfeiffer, Tannhauser Straße 49, 88326 Aulendorf-Tannhausen | 16 43 |
| Fischer- und Naturschutzverein Aulendorf e. V. | Wolfgang Kaiser, Im Wiesenhölzle 24, 88456 Winterstettenstadt | 0 73 55/9 21 55 |
| Förderverein des Fanfarenzug Aulendorf | Reiner Schowald, Griesweg 1, 88427 Bad Schussenried-Kürnbach | |
| Fleckviehzuchtverband | Josef Brauchle, Scherriebengasse 9, 88436 Oberessendorf | 0 73 55/6 89 |
| Förderverein Dobelmühle | Birgit Przykopp, Dobelmühle 24, Aulendorf-Steinenbach | 81 88 |
| Förderverein der Grundschule in Aulendorf | Elke Windberg, Apfelbaumweg 34, 88326 Aulendorf | 91 23 37 |
| Förderverein für Herzerkrankte e. V. | Waldemar Müntst, Eckstraße 33, 88326 Aulendorf | 14 98 |
| Förderverein Radsport und Wandern Aulendorf e. V. | Karl Heinz, Saulgauer Straße 32, 88326 Aulendorf | 89 56 |
| Förderverein Rot-Weiß-Rad | Günther Spähn, Radgasse 1, 88326 Aulendorf | 92 21 20 |
| Förderverein „Kranken-, Behinderten- und Altenpflege“ Aulendorf | Pfarrer Dr. Josef Utz, Hauptstraße 29, 88326 Aulendorf | 9 24 00 20 |
| Freiwillige Feuerwehr Stadt Aulendorf | Markus Huchler, Rugetsweiler Straße 20, 88326 Aulendorf | 92 24 16 |
| Freiwillige Feuerwehr – Jugendfeuerwehr – Aulendorf | Peter Sonntag, Achbergstraße 4, 88326 Aulendorf | 21 16 |
| Freiwillige Feuerwehr Abt. Blönried | Michael Heydt, Unterrauhen 1, 88326 Aulendorf | 91 21 13 |
| Freiwillige Feuerwehr Abt. Tannhausen | Anton Mai, Zollenreuter Straße 34, 88326 Aulendorf | 5 59 |
| Freiwillige Feuerwehr Abt. Zollenreute | Alfred Nüßle, Friedenstraße 32, 88326 Aulendorf | 25 64 |
| Freundes- und Förderkreis des Studienkolleg St. Johann Blönried e. V. | Johannes Dietenberger, Heinestraße 1, 88326 Aulendorf | |
| Freundes- und Förderverein des Parksanatoriums e. V. | Margarethe Hirschbühl, Schussenrieder Straße 5, 88326 Aulendorf | |
| Handels- und Gewerbeverein | Reinhold Müller, Rugetsweiler Straße 1, 88326 Aulendorf | 4 41 |
| Hela-Freunde Aulendorf | Dietmar Wild, Mockenstraße 2/1, 88326 Aulendorf | 86 13 |
| Hundetreff Canis Lupus Familiaris | Peter Pfarr, Kapellenhof, 88326 Aulendorf | 71 01 |
| Jugendgemeinderat | Daniel Maier, Geblisberg 1/1 | |
| Jugendhausverein Aulendorf e. V. | Simon Raue, Eschenweg 4, 88326 Aulendorf | 6 05 32 |
| Katholischer Kirchenchor | Karl Keller, Heinestraße 25, 88326 Aulendorf | 73 39 |
| KLJB Blönried | Paul Müller, Ebersbacher Weg 1, 88326 Aulendorf | 6 01 52 |
| Kleintierzuchtverein | Helmut Kellermeier, Riedweg 12, 88326 Aulendorf | 82 96 |
| Kneippverein Aulendorf | Barbara Spähn, Schorrenweg 2, 88427 Bad Schussenried | 0 75 83/26 40 |
| Kolpingsfamilie | Elfriede Reck, Bachstraße 13, 88326 Aulendorf | 70 01 |

| Name | Anschrift | Telefon |
|---|--|------------------|
| Kraftwerk e. V. | Stefan Weinfurter, Hauptstraße 95, 88326 Aulendorf | 9 10 63 |
| Kur- und Fremdenverkehrsverein | Rudolf Gaißer, Zollenreuter Straße 12, 88326 Aulendorf | 21 10 |
| Laienspielgruppe Zollenreute | Claudia Heydt, Unterrauhen 1 88326 Aulendorf | 92 11 34 |
| Landfrauenverband Aulendorf | Theresia Unger, Eckstraße 24, 88326 Aulendorf | 73 51 |
| Laudate Chor Oberschwaben | Barbara Kibele, Hauptstraße 51, 88326 Aulendorf | 6 05 53 |
| Lauftreff Aulendorf – Tannhausen | Okyar Erboral, Bahnhofstraße 6, 88326 Aulendorf | 91 14 07 |
| Liederkranz Aulendorf e. V. | Hartmut Theoboldt, Bahnhofstraße 7, 88326 Aulendorf | 76 16 |
| Marinekameradschaft | Günther Schoch, Saulgauer Straße 46, 88326 Aulendorf | 87 40 |
| Motorrad-Club Aulendorf e. V. | Alfred Strasser, Heinestraße 39, 88326 Aulendorf | 86 39 |
| Motorsportclub Aulendorf e. V. | Thomas Beck, Musbacher Straße, 88371 Ebersbach-Musbach | |
| Musikverein Blönried-Zollenreute | Reinhold Müller, Rugetsweiler Straße 1, 88326 Aulendorf | 4 41 |
| Musikverein Tannhausen | Rolf Egenter, Holunderweg 3, 88326 Aulendorf-Rugetsweiler | 73 86 |
| Mutter- und Kind-Gruppe | Anni Riquartz, Heinrich-Härle-Straße 19, 88326 Aulendorf | |
| Narrengilde Blönried | Harald Sczech, Am Rosenstock 2, 88326 Aulendorf | 86 63 |
| Narrenverein Stoinabacher Bobbele e. V. | Peter Hangarter, Saulgauer Straße 34, 88326 Aulendorf | 25 58 |
| Narrenzunft Aulendorf e. V. | Klaus Wekenmann, Ebisweiler Straße 15, 88326 Aulendorf | 72 00 |
| Narrenzunft Schindelbach-Zollenreute | Andrea Hecht, Blumenstraße 1, 88284 Wolpertswende | 0 75 02/91 19 10 |
| Neuapostolische Kirche | Achim Kopp, Mühlbachweg 13/1, 88361 Eichstegen | 0 75 84/92 30 93 |
| Obst- und Gartenbauverein Bad Waldsee – Ortsgruppe Aulendorf | Winfried Joeckle, Schützenhausstraße 41, 88326 Aulendorf | 91 13 04 |
| Obst- und Gartenbauverein Blönried | Anne Röthmund, Waldweg 1, 88326 Aulendorf | 73 94 |
| Obst- und Gartenbauverein Tannhausen | Elisabeth Wissussek, Riedbachstraße 7, 88326 Aulendorf-Tannhausen | 74 22 |
| Ökumenischer Arbeitskreis | Anna Maria Österle, Anemonenweg 3, 88326 Aulendorf | 24 91 |
| Ökumenischer Sozialladen e. V. | Jutta Sittkus, Schulstraße 17, 88326 Aulendorf | 6 02 88 |
| Orchester der Musikschule Sedelmayr | Ingrid Sedelmayr, Hillstraße 15, 88326 Aulendorf | 87 95 |
| Ortsviehversicherungsverein Blönried | Franz Metzler, Achstraße 51, 88326 Aulendorf | 83 10 |
| Pferdesportverein Aulendorf e. V. | Rupert Wölfle, Rosenstraße 2, 88326 Aulendorf | 12 05 |
| 1. Pool-Billard Club Aulendorf | Thomas Hartnagel, Conchesstraße 26, 88326 Aulendorf | |
| Reit- und Fahrverein Zollenreute | Eugen Selzle, Riedbachstraße 25, 88326 Aulendorf | 89 70 |
| Sängerbund Aulendorf | Günter Krattenmacher, Riedweg 43, 88326 Aulendorf | 18 79 |
| Saxophon-Quartett | Robert Birnbreier, Auenweg 7, 88326 Aulendorf | |
| Seniorenclub | Diakon Beat Härle, Conchesstraße 17, 88326 Aulendorf | 24 37 |
| Seniorentreff für Rentner, Witwen + Pensionäre | Adolf Abt, Am Sonnenbühl 9, 88326 Aulendorf | 72 50 |
| Sozialverband VdK, Ortsverband Aulendorf | Eugen Neff, Rosenstraße 8, 88326 Aulendorf | 15 19 |

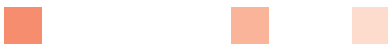
VEREINE, VERBÄNDE, VEREINIGUNGEN

| Name | Anschrift | Telefon |
|---|--|-------------------|
| Sportclub Blönried e. V. | Roland Hinderhofer, Waldweg 7, 88326 Aulendorf-Blönried | 22 14 |
| Sportfreunde Tannhausen | Helmut Zipprich, Hangelesweg 2, 88326 Aulendorf-Tannhausen | 14 08 |
| SGA 1. Vorsitzender | Gerald Staudenmeir, Tobelesch 9, 88326 Aulendorf | 91 15 06 |
| SGA Abt. Breitensport | Lothar Maucher, Anemonenweg 6, 88326 Aulendorf | 72 92 |
| SGA Abt. Faustball | Gerald Staudenmeir, Tobelesch 9, 88326 Aulendorf | 91 15 06 |
| SGA Abt. Herzsportgruppe | Waldemar Müntst, Eckstraße 33, 88326 Aulendorf | 14 98 |
| SGA Abt. Leichtathletik | Thomas Schorer, Auf dem Kronenberg 9, 88326 Aulendorf | 81 48 |
| SGA Abt. Radsport | Karl Heinz, Saulgauer Straße 32, 88326 Aulendorf | 89 56 |
| SGA Abt. Wintersport | Werner Müller, Talstraße 12/1, 88326 Aulendorf | 16 88 |
| SGA Abt. Tischtennis | Jürgen Lauber, Hervetsweiler 12, 88456 Ingoldingen | |
| SGA Abt. Versehrtsport | Hermann Stark, Hillstraße 47, 88326 Aulendorf | 81 31 |
| SG Aulendorf Fußball 1920 e. V. | Jochen Haas, Hangelesweg 14, 88326 Aulendorf | 6 05 01 |
| SG Aulendorf Tennis 1974 e. V. | Winfried Felder, Conchesstraße 13, 88326 Aulendorf | 80 45 |
| SG Aulendorf Yetis | Frank Scharnweber, Spitalweg 41, 88326 Aulendorf | |
| Surfclub | Erwin Diem, Schussenrieder Straße 29 a, 88422 Bad Buchau | 0 75 82/87 05 |
| Schachclub Aulendorf | Jens Müller, Auf dem Galgenbühl 25/2, 88326 Aulendorf | 89 10 |
| Schalom-Chor | Sonja Eisele, Birnbaumweg 59, 88326 Aulendorf | 22 97 |
| Schloss- und Kinderfestverein | Hauptstraße 35, 88326 Aulendorf | 93-42 02 |
| Schlossschalmeien Aulendorf | Julius Storkenmaier, Eckstraße 51, 88326 Aulendorf | 78 49 |
| Schützengilde Aulendorf | Jürgen Schröder, Riedbachstraße 13, 88326 Aulendorf | 77 46 |
| Schussentäler Schalmeien | Andreas Lämmle, Auf der Steige 44, 88326 Aulendorf | 6 07 02 |
| Schwäbischer Albverein | Brigitte Fath, Heinestraße 41, 88326 Aulendorf | 15 02 o. 92 03 16 |
| Stadtkapelle Aulendorf | Helmut Heydt, Hasengärtlestraße 58, 88326 Aulendorf | 92 11 33 |
| Stadtkapelle – Jugendstadtkapelle – Aulendorf | Matthias Dorner, Heinestraße 22, 88326 Aulendorf | |
| Taekwondo Verein Aulendorf e. V. | Tran Duy Huyen, Kolbstraße 5, 88410 Bad Wurzach | |
| TFV – Tanz- und Freizeitverein e. V. Aulendorf | Annemarie Dürr, Chorherrenweg 10, Bad Waldsee-Kümmerzhofen | 0 75 24/72 96 |
| TRADITIO e. V. | Michael Osdoba, Hauptstraße 102, 88326 Aulendorf | 0 75 25/5 38 |
| Heimat, Schloss, Geschichte und Museum in Aulendorf | | |
| Verein der Ehemaligen | Gabriele Müller-Rautenberg, Alte Biberacher Straße 19, 88447 Warthausen | 0 73 51/ 99 39 |
| Verein zur Förderung der Leichtathletik Aulendorf e. V. | Peter Dangel, Ankenmoosstraße 2, 88326 Aulendorf-Tannhausen | 0 75 25/85 37 |
| Vereinigung Naturschutz & Fischerei e. V. | Rainer Bojarski-Hoffmann, Eschlestraße 5, 88326 Aulendorf | 0 75 25/21 48 |
| Waldkindergarten Aulendorf e. V. | Sonja Biegel, Erlenweg 5, 88326 Aulendorf | 21 40 |

| Name | Fachrichtung | Straße | Telefon |
|---|---|-------------------------|---------|
| Waldburg-Zeil-Kliniken Parksanatorium Aulendorf, Fachklinik für Onkologische Rehabilitation | Fachklinik für onkologische Rehabilitation, ganzheitliche Nachsorgemaßnahmen und Anschlussbehandlungen für Tumorkranke, fachorientierte Behandlung durch Gebietsärzteteam. Innere Medizin, Gastrenterologie, Gynäkologie, Hals-, Nasen-, Ohren-, Mundbereich, Dermatologie; spezielle krankheitsbezogene Therapieangebote | Schussenrieder Straße 5 | 93-10 |
| Schussental Klinik Fachkrankenhaus und Rehabilitationszentrum für Internistische Psychosomatik und Psychotherapie | Magen-/Darmerkrankungen, Stoffwechselerkrankungen, psychosomatisch-vegetative Erkrankungen, Neurosen, nichtpsychoitische psychische Erkrankungen | Parkstraße 1 | 93-20 |



■ Die Aulendorfer Kliniken – Parksanatorium



ÄRZTE, APOTHEKEN, ALTERSHEIM, SOZIALSTATION, HEILPRAKTIKER ...

| Name/Fachrichtung | Straße | Telefon |
|---|----------------------------------|---------------|
| Niedergelassene Ärzte | | |
| Dr. med. univ. Ralf Burkart, Augenarzt | Kornhausstraße 4 | 14 17 |
| Dr. med. H.-G. Eisenlauer, Facharzt Orthopädie, Physik./Rehabilitative Medizin | Hauptstraße 51 | 10 01 |
| Dr. med. Gerd-Dieter Guddat, Internist und Badearzt | Hauptstraße 67 | 26 46 |
| Dr. med. Thomas Kaufenstein, Arzt für Allgemeinmedizin | Kornhausstraße 10 | 10 06 |
| Dr. med. August Metzler, Allgem. Arzt, Naturheilverfahren | Karl-Rehm-Straße 10, Steinenbach | 6 05 05 |
| Dr. med. Reinhard Oertel, Internist | Mozartstraße 21 | 10 99 |
| Dr. med. Wolfgang Schmidt, praktischer Arzt | Hauptstraße 51 | 10 01 |
| Zahnärzte | | |
| Dr. Thomas Böker | Hauptstraße 69 | 71 23 |
| Dres. Hermann Edel und Christian Holland | Hauptstraße 25 | 81 59 |
| Dres. Rainer und Christine Sauter | Hauptstraße 90 | 77 03 |
| Dr. Willi Stadtherr | Hauptstraße 93-2 | 87 04 |
| Tierärzte | | |
| Dr. E. Locher | Atzenberg 2 | 75 00 |
| Dr. med. vet. M. Susanne Gylstorff | Auf der Steige 35 | 15 20 |
| Apotheken | | |
| Schloß-Apotheke Aulendorf | Hauptstraße 53 | 9 23 10 |
| Apotheke am alten Rathausplatz | Hauptstraße 66 | 6 01 50 |
| Altersheim | | |
| Alten- und Pflegeheim „St. Vinzenz“ Verwaltung | Schussenrieder Straße 1 | 93-44 08 |
| Sozialstation | | |
| Kath. Sozialstation + Krankenpflege, Aulendorf | Safranmoosstraße 4 | 82 37 |
| Kath. Krankenpflegestation, Bad Waldsee | Gut-Betha-Platz 10 | 0 75 24/12 04 |
| Kath. Sozialstation, Bad Waldsee | Gut-Betha-Platz 10 | 0 75 24/75 78 |
| Heilpraktiker | | |
| Claudia Fechner, Naturheilpraxis | Hauptstraße 60 | 91 39 13 |
| Alfred Hermann | Am Römerbad 2 | 82 86 |
| Hans-Dieter Hohmann | Auf dem Galgenbühl 24 | 4 45 |
| Gabriele Köppe, Klass. Homöopathie, Gastroenterologie, Allergien, Haut und Psych. Erkrankungen | Ebisweiler Straße 20 | 91 31 36 |
| Anna Wiedenmann | Bühlstraße 4 | 6 08 06 |

ÄRZTE, APOTHEKEN, ALTERSHEIM, SOZIALSTATION, HEILPRAKTIKER ...

| Name/Fachrichtung Straße | Telefon |
|---|----------|
| Krankengymnastik/Ergotherapie | |
| Bernadette Lupberger Krankengymnastik und manuelle Therapie Zollenreuter Straße 12 | 21 10 |
| Astrid Kamke, Praxis für Ergotherapie Bahnhof 1 | 92 12 76 |
| Massage | |
| Klaus Merk, Massagen, Krankengymnastik, Lymphdrainage, Physiotherapie Sättelestraße 26 | 18 37 |
| Rudi Gaißer, Lymphdrainage und Oedem-Therapie, med. Fußpflege, Krankengymnastik Zollenreuter Straße 12 | 21 10 |
| E. Bucher, Krankengymnastik, Lymphdrainage, Massage Breiteweg 49 | 17 83 |
| T. Polhuis, Krankengymnastik, Lymphdrainage, Massage, Fango Hauptstraße 93 | 12 45 |
| R. Kijewski, Krankengymnastik Hauptstraße 107 | 92 46 10 |
| Vita-Wellnesshotell, Massagen, Bäder, Sauerstoff-, Magnetfeldbehandlung, Sauna, Dampfbad, Fitnessgeräten, Gesichtsbehandlungen, Körperpackungen, Maniküre, Fußpflege Ebisweiler Straße 20 | 9 21 00 |

CLAUDIA FECHNER

Heilpraktikerin
Körper & Seele in Balance

HNC human-neuro-cybrainetics
TCM Traditionelle chines. Medizin
REIKI Energiearbeit
DORN BREUSS

HNC ist eine sehr sanfte „Chiropraktik“,
die den Körper neu reguliert.

TCM trad. Akupunktur u. Laser Akupunktur
löst Blockaden im Körper, lässt die Energie
wieder fließen.

REIKI verhilft zu neuer Energie.

www.claudiafechner.de

Telefon: 0 75 25/913 913

Menschen mit Herz



Unsere Leistungen

- Kranken- und Altenpflege
- Familienpflege / Dorfhilfe
- Hauswirtschaftliche Versorgung
- Essen auf Rädern
- Mobiler Sozialer Hilfsdienst

Telefon 0 75 24 / 12 04
Bad Waldsee, Aulendorf, Bergatreute, Wolfegg, Bad Wurzach

Sozialstation Gute Beth

Bad Waldsee gGmbH

Pflegedienstleitung:

Steinacher Straße 70 · 88339 Bad Waldsee

Tel. 0 75 24/12 04 · Fax 91 50 20

E-Mail: info@sst-gute-beth.de

Internet: www.sst-gute-beth.de

Neujahrskonzert

Fasnet

Mittelalterliches Spektakulum

Schloss- und Kinderfest

Weihnachtsmarkt

Traditionelles Konzert jeweils am 1.1. in der Stadthalle

Schwäbisch Alemannische Fasnet in der Narrenhochburg Aulendorf

3. Juliwochenende

Jährlich am dritten Augustwochenende findet das Fest in den Straßen Aulendorfs statt

Wochenende des 2. Advents



■ Schloss- und Kinderfest



■ Aulendorfer Fasnet

IMPRESSUM

Herausgegeben in Zusammenarbeit mit der Trägerschaft.

Änderungswünsche, Anregungen und Ergänzungen für die nächste Auflage dieser Broschüre nimmt die Verwaltung oder das zuständige Amt entgegen.

Titel, Umschlaggestaltung sowie Art und Anordnung des Inhalts sind zugunsten

des jeweiligen Inhabers dieser Rechte urheberrechtlich geschützt. Nachdruck und Übersetzungen sind – auch auszugsweise – nicht gestattet. Nachdruck oder Reproduktion, gleich welcher Art, ob Fotokopie, Mikrofilm, Datenerfassung, Datenträger oder Online nur mit schriftlicher Genehmigung des Verlages.

88321050 / 12. Auflage / 2006

INFOS AUCH IM INTERNET:

www.alles-deutschland.de

www.alles-austria.at

www.sen-info.de

www.klinikinfo.de

www.zukunftschancen.de

WEKA
I | N | F | O

*Kompetenz aus
einer Hand*

WEKA info verlag gmbh

Lechstraße 2 • D-86415 Mering

Telefon +49 (0) 8233 384-0

Telefax +49 (0) 8233 384-103

info@weka-info.de • www.weka-info.de

NOTRUFTAFEL

| | |
|---|--------------------------|
| Polizei Aulendorf/Altshausen | 0 75 84/9 21 70 |
| nach 17.00 Uhr | 07 51/8 03 66 66 |
| Krankentransport des DRK | 1 92 22 |
| Feuer | 1 12 |
| Überfall, Verkehrsunfall | 1 10 |
| Rettungsdienste, Erste Hilfe | 1 92 22 |
| Wasser – Während der Dienststunden | 91 11 85/93 41 46 |
| Wasser – Nach Dienstschluss | 0 75 25/14 25 |
| Strom | 08 00/3 63 94 77 |
| Störungsdienst Erdgas | 0 75 24/60 49 |



W WIR BEDANKEN UNS
BEI ALLEN INSERENTEN
FÜR DIE GUTE
ZUSAMMENARBEIT

Ihr WEKA-Verlag



ERDGAS ALLGÄU-OBERSCHWABEN

**Der Erdgasversorger mit der Zukunftsenergie
in Ihrer Nähe!**

88339 Bad Waldsee · Beim Ried 7 · Telefon 0 75 24/40 08-0
88239 Wangen · Pettermandstr. 21 · Telefon 0 75 22/97 14-0



Zertifiziert nach DIN EN ISO 9001
Reg.-Nr. 70100 M 2035

Kabeltechnik · Konfektionierung von elektrischen
Leitungen · Herstellung von Kabelbäumen aller Art

Hügler GmbH, Sandweg 54, 88326 Aulendorf
Telefon 0 75 25/92 27-0, Fax 0 75 25/92 27-20
Internet: www.huegler-gmbh.de



HÜGLER J
GmbH · Aulendorf





Rosengarten

BAD SCHUSSENRIED

- *barrierefreie Bauweise*
- *optimale Grundrisse*
- *Laubgänge zu den Wohnungen*
- *gehobene Ausstattung*
- *wohltuendes Ambiente*
- *Tiefgarage/Aufzüge*
- *schöner Garten mit Freisitz*
- *zentrale Ortslage*

Hier entstanden betreute Seniorenwohnungen, deren Bewohner die Möglichkeit haben alle Dienst- und Hilfeleistungsangebote des angrenzenden Seniorenzentrums **Haus Regenta** bei Bedarf in Anspruch nehmen zu können.

Ansprechpartner Seniorenzentrum **Haus Regenta**
 Bahnhofstr. 10 · 88427 Bad Schussenried · Tel. 0 75 83 - 40 50
www.seniorenzentrum.com · info@seniorenzentrum.com

WOHNWERT MIT UNABHÄNGIGKEIT



MIETEN

Service-
Wohnen...



2-4 Zi. Wohnungen von 51-122 qm

MIETINFO
 2 Zi.Whg.
 63,64 m²

Kaltmiete ab € 430,--
 Nebenk.Vorauszahl. € 120,--
 Betreuungspauschale € 49,--



**DAS HEIM
ZUM
DAHEIM
MACHEN**



- Regenta Mobil-Menü liefert in Bad Schussenried, Bad Buchau u. Ingoldingen täglich Essen auf Rädern im Porzellangeschirr heiß auf den Tisch an.
- Wir beraten Sie gerne in den einzelnen Fragen hinsichtlich der Pflegeversicherung und der Aufnahmevoraussetzungen, ebenso über unsere Leistungsinhalte und weiteren Angebote wie z.B. Essen auf Rädern.



**Seniorenzentrum
Haus Regenta
in Bad Schussenried**

- Für unser Unternehmensziel „Das Heim zum Daheim machen“ arbeiten wir engagiert Tag für Tag. Wir betreuen vollstationär 145 Bewohner in offenen Pflegewohnbereichen und in unserem beschützenden Pflegewohnbereich. Außerdem bieten wir eingestreute Plätze für Kurzzeitpflege- und Tagespflegegäste an.
- Wenn Sie Informationen wünschen, rufen Sie uns bitte an. Die Heim- und Pflegedienstleitung sowie die Küchenleitung stehen Ihnen nach Vereinbarung gerne zu einem ausführlichen Beratungsgespräch/ auch am Abend und an den Wochenenden zur Verfügung.

Seniorenzentrum **Haus Regenta** · Bahnhofstr. 10 · 88427 Bad Schussenried · Tel. 0 75 83 - 40 50 · www.seniorenzentrum.com