

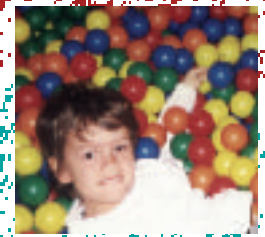


# Heidenheimer Betreuungs- und Bildungsangebote

für Kinder bis 6 Jahre



Stadt Heidenheim



# Branchenverzeichnis

Liebe Leser! Hier finden Sie eine wertvolle Einkaufshilfe, einen Querschnitt leistungsfähiger Betriebe aus Handel, Gewerbe und Industrie, alphabetisch geordnet. Alle diese Betriebe haben die kostenlose Verteilung Ihrer Broschüre ermöglicht.

Antriebstechnik .....	U4	Hair Styling .....	.15	Raumgestaltung .....	.59
Buchhandlung .....	.15	Kinderbetreuung .....	U2	Stadtwerke .....	U3
Elektroland .....	.49	Malergeschäft .....	.59	Tanzschule .....	.59
Energieversorgung .....	U3	Naturkost .....	.59	TV – Video – HiFi .....	.22
Friseur .....	.15	Papierindustriemaschinen .....	U4		
Frühförderung .....	U2	PC –Telefon – Sat .....	.22		

U = Umschlagseite

## Schüler Lerninsel ... Schulprobleme adieu!



- **Kinderbetreuung**
- **Kindergartenkinderbetreuung nach Kindergartenende** ab 12 Uhr, Nachmittagsbetreuung ab 06.11.2006 · Abholung mit dem Schulbus
- **Spielgruppe für Kinder ohne Kindergartenplatz** (2-3 Vormittage)
- **Frühförderung** - Kindergarten / Grundschule • **Englischkurse** für Kinder 5-12 Jahre • **Sprachförderung** für ausländ. Vor- u. Grundschüler
- **Hausaufgabenbetreuung**
- **Schulkinderbetreuung für Grundschüler** ab 12 Uhr - nach der Schule, Nachmittagsbetreuung mit Hausaufgabenbetreuung ab 06.11.2006 Abholung mit dem Schulbus
- **Nachhilfe-, Förder- und Zusatzunterricht** (alle Klassen und Schularten)
- **Kleine Lernzwerge:** Förderkurse für Schulwechsel 1. - 4. Klasse

**Schülerlerninsel**      **89518 Heidenheim**  
**Eugen-Jaekle-Platz 20** (über Juwelier Scheuble)  
**Clichystr. 2** ab 01.November 2006 (über Musikhaus Klein)

**Telefon 0 73 21/94 60 04**  
**Büro: Mo.-Fr. 14-17 Uhr,**  
**Sa. 10-12 Uhr**

# Grußwort

## des Oberbürgermeisters



Liebe Mitbürgerinnen und Mitbürger, liebe Eltern,

Sie halten die in vielen Teilen überarbeitete und aktualisierte Neuauflage der Kindergartenbroschüre in Händen. In Heidenheim wurde in den letzten Jahren ein Netzwerk an Betreuungs- und Bildungsangeboten geschaffen. Dies belegt die Zahl von 35 Kindertageseinrichtungen mit verschiedensten Schwerpunkten und pädagogischen Profilen.

Eltern können Kindergärten im Gegensatz zur Grundschule frei wählen. Durch die Vielzahl der Einrichtungen fällt es Eltern immer schwerer, sich für das richtige Angebot zu entscheiden. Hinzu kommt, dass der Eintritt eines Kindes in den Kindergarten für viele Familien der erste Übergang in eine außerfamiliäre Einrichtung ist. Den Eltern ist es wichtig, vor einer Wiederaufnahme der Arbeit nach der Elternzeit zu wissen, dass ihr Kind in einem Kindergarten gut betreut und in seinen Fähigkeiten gefördert wird.

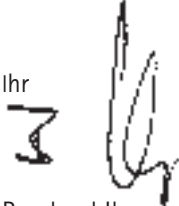
Die vorliegende Publikation soll Ihnen als Entscheidungshilfe dienen, diejenige Einrichtung für Ihr Kind auszuwählen, die am meisten Ihren Erwartungen und Bildungsansprüchen entspricht. Neben den allgemeinen Informationen zum Betreuungsangebot beschreiben die Konzeptionen übersichtlich die Ziele und Methoden der pädagogischen Arbeit.

Unsere Heidenheimer Kindertageseinrichtungen zeichnen sich dadurch aus, dass sie neben den Aufgaben der Erziehung und Betreuung auch den Bildungsauftrag altersgerecht realisieren. Alle Kinder in Heidenheim haben ein Recht auf Förderung ihrer Entwicklung und auf Erziehung zu selbstbewussten Persönlichkeiten, die andere Menschen unserer Gesellschaft verstehen und respektieren können.

Die Erzieherinnen und Erzieher freuen sich auf Ihren Besuch und geben Ihnen gerne weitere Informationen und Hilfestellung, das für Ihr Kind passende Betreuungskonzept zusammenzustellen.

Im Namen der Stadt Heidenheim bedanke ich mich bei allen Trägern für das Mitwirken an dieser Broschüre. Zusammen mit ihnen heiße ich alle jungen Familien in Heidenheim herzlich willkommen.



Ihr  


Bernhard Ilg  
Oberbürgermeister

# Inhaltsverzeichnis

Grußwort des Oberbürgermeisters .....	.1
Inhaltsverzeichnis .....	.2
Branchenverzeichnis .....	.U2
Impressum .....	.4

## WISSENSWERTES

- Rechtsanspruch auf einen Kindergartenplatz .....	.5
- Tagesbetreuungsausbaugesetz .....	.5
- Integration behinderter Kinder .....	.6
- Frühkindliche Bildung und Erziehung .....	.6
- Bewegung als Ausdruck von Lebensfreude .....	.6
- Heidenheimer Modell der Sprachförderung .....	.7
- Orientierungsplan Baden-Württemberg .....	.9
- Ferienbetreuung .....	.9
- Anmeldeverfahren und Platzvergabe .....	.10
- Der richtige Kindergarten für mein Kind .....	.11
- Leitziele und Leitgedanken der städt. Kindertageseinrichtungen .....	.11
- Leitfaden für die evangelischen Kindertagesstätten in Heidenheim .....	.13
- Leitgedanken der katholischen Kindertageseinrichtungen .....	.14
- Was heißt eigentlich? .....	.16

## DIE EINZELNEN KINDERGÄRTEN

### Mitte/Nord

- Kindergarten Albert-Schweitzer-Straße .....	.17
- Kinderarche .....	.18
- Waldorfkindergarten .....	.19
- Kindergarten Sankt Leonhard .....	.20
- Paulus-Kinderhaus .....	.21
- Kindervilla .....	.22

### West

- Kindergarten Sankt Elisabeth .....	.23
- Schulkindergarten an der Königin-Olga-Schule .....	.24
- Kindergarten Sankt Martinus .....	.25



# Inhaltsverzeichnis

- Schulkindergarten für Sprachbehinderte .....	26
- Christus-Kindergarten .....	27
- Schulkindergarten der Lebenshilfe Heidenheim .....	28
- Johannes-Kindergarten .....	29
- Hochberg-Kindergarten .....	32
<b>Lageplan .....</b>	<b>30</b>
<b>Voith-Siedlung</b>	
- Kindergarten Hölderlinstraße .....	33
- Kindergarten Sankt Hedwig .....	34
<b>Ost</b>	
- Kindergarten Humboldtstraße .....	35
- Kindergarten Don Bosco .....	36
- Kindertagesstätte und Kindergarten Bühelstraße .....	37
- Kindergarten Sankt Margaretha .....	38
<b>Schnaitheim</b>	
- Kindergarten Wichernhaus .....	39
- Kindergarten Sankt Bonifatius .....	40
- Kindergarten Wehrenfeld .....	41
- Kindergarten Hirscheck .....	42
<b>Aufhausen</b>	
- Kindergarten Aufhausen .....	43
<b>Mittelrain</b>	
- Grünewald-Kinderhaus .....	44
- Kindergarten Sankt Nikolaus .....	45
- Villa Kunterbunt - Ganztageskindergarten als Intensivkooperationsgruppe .....	46
- Villa Kunterbund - Schulkindergarten für körper- und mehrfachbehinderte Kinder mit Intensivkooperationsgruppe .....	47
<b>Mergelstetten</b>	
- Kindergarten Immergrünweg .....	48



# Inhaltsverzeichnis

- Kindergarten Carl-Schwenk-Straße .....	49
- Kindergarten Sankt Christophorus .....	50
<b>Reutenen</b>	
- Kindergarten Sankt Anna .....	51
- Kindergarten Reutenen .....	52
<b>Oggenhausen</b>	
- Kindergarten Oggenhausen .....	53
<b>Großkuchen/Kleinkuchen</b>	
- Kindergarten Sankt Peter und Paul .....	54
<b>Kontakt</b>	
- Kontakt zu den Trägern .....	55
- Fachberatungen für Kindertagesstätten .....	55
- Bildungs- und Erziehungspartnerschaft zwischen pädagogischen Fachkräften und Eltern .....	56
<b>Alternativen</b>	
- Adressen von Betreuungsalternativen und Beratungsstellen .....	57
<b>Schulzeit</b>	
- Betreuung nach der Kindergartenzeit .....	58
- Öffnungszeiten der Heidenheimer Jugendhäuser .....	60



Für junge Familien, die ein Kind erwarten, ist der Familienwegweiser informativer Begleiter für die Zeit von Geburt bis zum ersten Lebensjahr.

## IMPRESSUM

Herausgegeben in Zusammenarbeit mit der Trägerschaft. Änderungswünsche, Anregungen und Ergänzungen für die nächste Auflage dieser Broschüre nimmt die Verwaltung oder das zuständige Amt entgegen.

Titel, Umschlaggestaltung sowie Art und Anordnung des Inhalts sind zugunsten des jeweiligen Inhabers dieser Rechte urheberrechtlich geschützt. Nachdruck und Übersetzungen sind – auch auszugsweise – nicht gestattet.

Nachdruck oder Reproduktion, gleich welcher Art, ob Fotokopie, Mikrofilm, Datenerfassung, Datenträger oder Online nur mit schriftlicher Genehmigung des Verlages.  
89522032/2. Auflage / 2006

**WEKA**  
I N F O

**WEKA info verlag gmbh**

Lechstraße 2  
D-86415 Mering

Telefon +49 (0) 82 33/3 84-0

Telefax +49 (0) 82 33/3 84-1 03

info@weka-info.de • www.weka-info.de

# Wissenswertes

## über den Kindergarten

Kinderbetreuung ist ein Thema, das Eltern schon vor der Geburt Ihres Kindes beschäftigt, denn die meisten Familien möchten heute ihren Beruf und ein erfülltes Familienleben miteinander verbinden. Viele Eltern möchten oder können es sich nicht leisten, lange dem Berufsleben fernzubleiben. Da macht es Sinn, dass sich das Kind frühzeitig in der Einrichtung bereits einleben kann. Das Grundprinzip ist, dass es v.a. einer Frau möglich sein sollte, einen Beruf auszuüben und gleichzeitig Mutter zu sein!

Die gesetzliche Grundlage hierfür bilden das Kindertagesbetreuungsgesetz (KiTaG) und das Tagesbetreuungsausbaugesetz (TAG).

### Rechtsanspruch auf einen Kindergartenplatz

In § 24 Kinder- und Jugendhilfegesetz ist der Rechtsanspruch auf einen Kindergartenplatz geregelt. Danach hat jedes Kind vom vollendeten dritten Lebensjahr bis zum Schuleintritt ein Recht auf einen Kindergartenplatz. Ein Anspruch auf einen Platz in einem konkreten Kindergarten besteht allerdings nicht, dennoch können in Heidenheim Kindergartenplätze überwiegend wohnortnah angeboten werden. Einer besonderen Kindergartenreife bedarf es nicht, sodass es der ausschließlichen Erziehungsverantwortung der Eltern überlassen bleibt, wann ein Kind in den Kindergarten angemeldet wird.

### Tagesbetreuungsausbaugesetz

Das am 01.01.2005 in Kraft getretene Tagesbetreuungsausbaugesetz strebt die Schaffung von Ganztagesplätzen für Kinder, insbesondere für Klein-, aber auch für Schulkinder, an und will die Verpflichtung, für Kinder unter drei Jahren Plätze in Einrichtungen oder in der Tagespflege vorzuhalten, konkretisieren. Der bedarfsgerechte Ausbau derartiger Betreuungsangebote erfolgt bis Oktober 2010 stufenweise.

Die Eltern haben bereits heute die Möglichkeit, innerhalb eines erweiterten Zeitrahmens eine auf ihre Bedürfnisse abgestimmte Betreuungszeit in Heidenheim zu wählen. Immer mehr Einrichtungen machen den Sorgeberechtigten im Rahmen einer familiengerechten Stadt das Angebot, Kinder unter drei Jahren aufzunehmen und die Betreuungszeit auf eine Ganztagesbetreuung flexibel auszuweiten.

# Wissenswertes

## über den Kindergarten

### Integration behinderter Kinder

Das Recht auf einen Kindergartenplatz besteht für alle Kinder. Dabei stehen behinderten Kindern die Einrichtungen der Behindertenförderung zur Verfügung. Dort erhalten sie von speziell ausgebildeten Fachkräften eine auf ihre Behinderung abgestimmte Betreuung. Durch gezielte Förderung in einem frühen Stadium soll eine spätere Integration erleichtert werden.

Der andere Weg der Integration besteht darin, die behinderten Kinder in Regelkindergärten anzumelden. In diesen Fällen wird dem Umgang mit nichtbehinderten Kindern mehr Priorität eingeräumt, als einer gezielten Förderung. Zusätzlich notwendige Fördermaßnahmen müssen zwischen Eltern und Kindergarten abgestimmt werden, wobei die Fördermöglichkeiten nicht zuletzt auch von der räumlichen und personellen Ausstattung eines Kindergartens abhängen. Kindergärten moderner Prägung werden heute behindertengerecht ausgebaut. ErzieherInnen der Regelkindergärten sowie der Verein für Integration e.V. stehen für Orientierungsgespräche gerne zur Verfügung.

### Frühkindliche Bildung und Erziehung

Der Kindergarten wird als familienergänzende pädagogische Einrichtung definiert. Er hat heute verstärkt den Auftrag, die Eltern in ihrer Erziehungsverantwortung für die Kinder zu unterstützen. Die Stärkung kindlicher Kompetenzen sowie die Vermittlung von Gemeinschaftsfähigkeit und sozialer Kompetenz gehören ebenso zu den Aufgaben wie der Umgang mit Technik und Natur. Kinder in diesem Alter haben ein großes Interesse an naturwissenschaftlich darstellbaren Erscheinungen der belebten und unbelebten Natur und am Experimentieren und Beobachten. Kindertageseinrichtungen und Schulen tragen zusammen mit den Eltern gemeinsam Verantwortung beim Übergang in die Schule, um für die Kinder eine weitest gehende Kontinuität ihrer Entwicklungs- und Lernprozesse zu gewährleisten. Die Heidenheimer Kindergärten berücksichtigen dabei in ihren Angebotsstrukturen die Bedarfslagen von Kindern und Familien.

### Bewegung als Ausdruck von Lebensfreude

Besonders notwendig für die frühkindliche Entwicklung ist die Bewegung. Dabei sind Bewegung und Spiel nicht nur elementare Bedürfnisse und Betätigungsformen. Wissenschaftliche Untersuchungen belegen, dass durch Sport und Bewegung auch die Bildungs- und Lernprozesse der Kinder angeregt und gefördert werden. Darüber hinaus lernen die Kinder, Verantwortung für ihr körperliches Wohlbefinden und ihre Gesundheit zu übernehmen.





# Wissenswertes

## über den Kindergarten

Diesem Umstand tragen viele Kindertageseinrichtungen in Kooperation mit dem Heidenheimer Sportbund durch das Projekt „Kinder in Bewegung“ Rechnung. Dem Projekt wurde 2001 beim 3. Stuttgarter Sportkongress der Innovationspreis „Innovation aus Tradition“ verliehen. Kinder der beteiligten Kindergärten erhalten eine qualifizierte und bewegungsorientierte Betreuung durch ÜbungsleiterInnen des Vereins.

### Heidenheimer Modell der Sprachförderung

Ein weiterer wichtiger Aspekt ist die Integrationsarbeit. Große Bedeutung kommt in den Kindertageseinrichtungen auch der Stärkung sprachlicher Kompetenzen zu. Sprache ist der Schlüssel zur Bildung und Türöffner für gesellschaftliche Lebensstrukturen. Deshalb nehmen neben der Sprachentwicklung und -förderung in der Familie die Heidenheimer Kindertageseinrichtungen eine tragende Rolle auf diesem Gebiet ein.

Die Stadt Heidenheim fördert schon im Kindergartenalter durch gezielte Sprachhilfemaßnahmen im Rahmen des Heidenheimer Modells diese Kompetenz der Kinder. Ihnen wird so ermöglicht, zu kommunizieren, was wiederum entscheidend ist für das gegenseitige Verständnis sowie das Kennenlernen und Akzeptieren unterschiedlicher Kulturen.

Mit dem „Heidenheimer Modell zu einer ganzheitlichen Sprachförderung“, d.h. einer vom Kindergartenalter über den Vorschulbereich bis hin zur Grundschule reichenden Förderarbeit, will die Stadt Heidenheim gemeinsam mit der Schulaufsicht, den Kooperationslehrern, den ErzieherInnen, den SprachhelferInnen des „Denkendorfer Modells“ sowie den kirchlichen und freien Trägern die Förderung der Sprachentwicklung als Standard in allen Kindergärten und Kindertageseinrichtungen in Heidenheim etablieren. Konkret heißt dies, dass Sprachförderung in Heidenheim gleichermaßen vom ersten Kindergartenjahr bis in die Grundschule erfolgt. Alle Heidenheimer Kinder sollen gleiche Chancen beim Übergang vom Kindergarten in die Grundschule haben.

Das „Heidenheimer Modell“ greift örtlich vorhandene Kompetenzen auf dem Gebiet der Sprachförderung auf und trägt zu einer noch engeren Verzahnung von Kindergarten und Grundschule bei. In den ersten beiden Kindergartenjahren arbeiten in fast allen Kindergärten in Heidenheim und Teilorten ausgebildete SprachhelferInnen in kleinen Kindergruppen. Nach der Lehre „Denkendorfs“ vermitteln sie auf spielerische Art die deutsche Sprache. Die Sprachförderung im Vorschulalter erfolgt nach den Richtlinien des Modells der Landesstiftung. Die Fördermaßnahmen werden zum einen von SprachhelferInnen des „Denken-

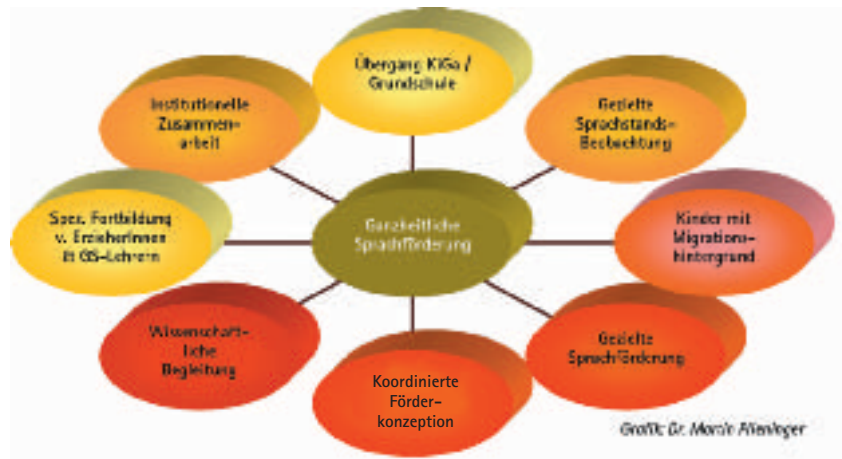


# Wissenswertes

## über den Kindergarten

der Modelle“, zum anderen von SprachförderInnen, welche von Lehrkräften der Ostschule betreut werden, und von ErzieherInnen durchgeführt.

Zum Zwecke der Erfolgsprüfung und -beurteilung begleitet die Pädagogische Hochschule (PH) Schwäbisch Gmünd das Projekt wissenschaftlich.



Ein wesentliches Element des Heidenheimer Modells zur Sprachförderung ist der Verzicht auf die Erhebung von Elternbeiträgen, da die Sprachförderung als unterstützende Maßnahme des Bildungsprozesses zu den gesetzlichen Aufgaben jeder Kindertageseinrichtung gehört.

Bei weitergehendem Bedarf unterstützen die pädagogischen Fachkräfte die Eltern und tragen in enger Absprache mit den Erziehungsberechtigten und Fachleuten (z.B. Kinderärzten, Sprachheilschule etc.) aktiv zur Durchführung von weiteren Fördermaßnahmen bei.

### Kontakt

Sprachhilfe nach dem Heidenheimer Modell

Stadt Heidenheim - Jugend und Soziales

Kindertagesstätte Bühlstraße 30

Tel.: 07321/27 30 67

# Wissenswertes

## über den Kindergarten

### Orientierungsplan Baden-Württemberg

Kinder in ihren Bildungsprozessen zu begleiten und zu fördern, ist das grundlegende Ziel des baden-württembergischen Orientierungsplans für frühkindliche Bildung und Erziehung. Bei der Erarbeitung des Orientierungsplans unter wissenschaftlicher Begleitung haben zahlreiche Experten sowie alle an der Bildung in Tageseinrichtungen in Baden-Württemberg befassten Organe mitgewirkt.

Der Orientierungsplan soll einen verbindlichen Rahmen vorgeben und versteht sich als eine Navigationshilfe für die Bildung und Erziehung in Tageseinrichtungen. Damit erhalten Kinder in allen Kindertageseinrichtungen eine qualitativ gesicherte und vergleichbare Förderung. Der Plan unterstützt die Tageseinrichtungen in ihrem Anliegen, die natürliche Neugier und den Forschergeist der Kinder zu wecken und anzuregen. Somit steht das Kind in seinem individuellen Entwicklungsprozess im Zentrum. Die sinnvolle Förderung eines Kindes in seiner lernintensivsten Phase wird genutzt und damit der Grundstein für eine positive Einstellung zum lebenslangen Lernen gelegt.

Alle Einrichtungen in Heidenheim können den Orientierungsplan nun nach eigenem Ermessen erproben. 30 Einrichtungen in Baden-Württemberg werden in einer dreijährigen Pilotphase wissenschaftlich bei der sukzessiven Umsetzung begleitet. Die landesweite Einführung des Orientierungsplans ist für das Kindergartenjahr 2009/2010 verbindlich geplant.

Der Orientierungsplan kann in Ihrer Kindertageseinrichtung oder im Internet unter [www.kindergarten-bw.de](http://www.kindergarten-bw.de), Rubrik „Orientierungsplan“, eingesehen werden.

### Ferienbetreuung

Die Schließtage werden jährlich wohnquartierbezogen mit allen Einrichtungen aufeinander abgestimmt, um eine Ferienbetreuung über die Sommerferien hinaus zu gewährleisten. Ein entsprechender Strukturplan wurde in Absprache mit den Trägern erstellt und wird laufend fortgeschrieben.

Darüber hinaus bietet die Stadt Heidenheim in Kooperation mit dem Gesamtelternbeirat unter Einbindung der Fachschulen für Sozialpädagogik in Herbrechtingen und Ellwangen sowie ehrenamtlich Engagierten jährlich eine zentrale Ferienbetreuung während der Sommerferien. Ergänzt wird diese Dienstleitung durch ein Betreuungsangebot für Grundschulkinder vom Haus der Familie.



Neugierig geworden?  
Informationen zur zentralen Ferienbetreuung erhalten Sie bei der Stadtverwaltung, Jugend und Soziales, unter 07321/3 27 53 00 oder beim Haus der Familie Familienbildungsstätte e.V. unter 07321/9 36 60.

# Wissenswertes

## über den Kindergarten

### Anmeldeverfahren und Platzvergabe

Die Eltern melden ihr Kind direkt im Kindergarten ihrer Wahl an. Die Aufnahme der Kinder erfolgt in der Regel zu Beginn des neuen Kindergartenjahres Anfang September. In Absprache mit allen Heidenheimer Kindergartenträgern wurde eine Stichtagsregelung vereinbart. Dies bedeutet, dass die Anmeldungen für das neue Kindergartenjahr bis Ende März im Kindergarten vorliegen müssen. Damit soll erreicht werden, dass Eltern schon frühzeitig im Jahr verbindlich wissen, wo sie im neuen Kindergartenjahr für ihr Kind einen Platz bekommen.

Für die Aufnahme eines Kindes in einen Heidenheimer Kindergarten einschließlich aller Teilorte zum Stichtag 1. September gelten einheitliche Aufnahmekriterien. So muss das Kind das dritte Lebensjahr vollendet haben, wenn in der Einrichtung keine Betriebserlaubnis für die Aufnahme von Kindern unter drei Jahren vorliegt. Die Zusage über den Erhalt eines Kindergartenplatzes bekommen die Eltern bis Mitte April mitgeteilt. Bis Ende April müssen Sie dann der Einrichtung verbindlich mitteilen, ob Sie den Kindergartenplatz für Ihr Kind in Anspruch nehmen. Innerhalb des Stadtgebiets und in den Ortsteilen wird darauf Wert gelegt, dass jedem Kind möglichst ein wohnortnaher Kindergartenplatz angeboten werden kann.

Liegen für einen Kindergarten mehr Anmeldungen vor, als freie Plätze zur Verfügung stehen, so werden die älteren Kinder zuerst aufgenommen. Die Eltern, die im Wunschkindergarten keinen Platz finden, können ihr Kind entweder auf eine Warteliste setzen lassen, oder sich eine andere nahe liegende Einrichtung aussuchen. Diese Warteliste wird für den Fall angelegt, dass noch Plätze zum Herbst frei werden. Auf dieser Warteliste können auch Kinder berücksichtigt werden, die zugezogen sind und mit hoher Dringlichkeit Aufnahme finden sollten. Wird ein angemeldeter Platz nicht in Anspruch genommen, so verfällt dieser und das Kind wird aus der Anmelde-liste gestrichen.

Während des Kindergartenjahres werden Kinder, die drei Jahre alt werden oder aus anderen Gründen nicht vorher angemeldet wurden, entsprechend der vorhandenen freien Plätze aufgenommen.

Die Einrichtungen bieten Anmeldegespräche an. In diesen können Sie sich über die Einrichtung, die Pädagogik sowie den Eingewöhnungsprozess Ihres Kindes informieren.

Anmeldeformulare erhalten Sie in jeder Einrichtung, bei den Trägern oder unter [www.heidenheim.de](http://www.heidenheim.de), Rubrik „Familie“ ➔ Kindergärten ➔ Anmeldeformulare.

# Wissenswertes über den Kindergarten

## Der richtige Kindergarten für mein Kind

Bei der Suche nach dem richtigen Kindergarten spielt neben der pädagogischen Grundeinstellung der Eltern auch der individuelle Betreuungsbedarf eine wichtige Rolle. Neben dem traditionellen Regelkindergarten bietet Heidenheim ein breites Spektrum an Betreuungsmodulen: Von der verlängerten Öffnungszeit über die Ganztagesbetreuung bis hin zu den Angeboten für die Kleinsten in altersgemischten Gruppen oder in der Krippe ist für jedes Kind ein Betreuungskonzept dabei, welches berufstätigen oder alleinerziehenden Eltern zu attraktiven Preisen entgegenkommt.

Die Elternbeiträge sind in Heidenheim einkommensunabhängig. Ab dem zweiten Kind in der Familie erhalten Sie einen prozentualen Abschlag entsprechend der Staffellung der Landesrichtwerte. Die Elternbeiträge werden von den Trägern im Laufe eines Kindergartenjahres für elf Beitragsmonate erhoben und richten sich nach dem in Anspruch genommenen Betreuungsaufwand. Förderpassinhaber erhalten eine Ermäßigung in Höhe von 20 Prozent des entsprechenden Beitrages. Familien oder Alleinerziehende mit geringem Einkommen haben ferner die Möglichkeit, eine Finanzierungsunterstützung (ganz oder teilweise) beim Kreisjugendamt zu beantragen. Im Anschluss an die Erklärung der einzelnen Betreuungsformen stellen sich Ihnen die Heidenheimer Kindertageseinrichtungen vor. Die ergänzende Darstellung der pädagogischen Konzeptionen soll es Ihnen erleichtern, die richtige Wahl zu treffen.

## Leitziele und Leitgedanken der städt. Kindertageseinrichtungen

Heutzutage müssen Familien sich mehr denn je am sozialen Wandel unserer Gesellschaft, d.h. an Umbrüchen in der Arbeitswelt und Veränderungen in den Familiensystemen, anpassen und schwierige Situationen bewältigen.

**Heidenheim – „die soziale und familienfreundliche Stadt“ – setzt auf Zukunft.** Alle Kinder, Jugendliche und ihre Familien mit ihren unterschiedlichen Herkunftten und Fähigkeiten sind für uns unverzichtbar. Denn genau Sie sind es, die unsere Stadt als bestqualifizierte Arbeitskräfte benötigt. Nicht zuletzt ist auch dies ein wesentlicher Punkt für unsere zahlreichen altersgemäßen Angebote, ganz nach dem Leitsatz „Bildung von Anfang an“. Aus diesem Grund müssen Kinder in benachteiligten Situationen schon frühzeitig unsere Begleitung und Unterstützung in Bildungseinrichtungen erhalten. So sehen wir die Welt mit den Augen der Kinder, erfahren so, was sie brauchen und berücksichtigen dadurch die Menschen- und Kinderrechte.



Kindergarten  
Hühnerstraße



# Wissenswertes

## über den Kindergarten

Ziel ist es, auch die Grundbedürfnisse des Kindes zu schätzen. Damit dies gelingt, setzen wir auf eine vertrauensvolle, offene und respektvolle Zusammenarbeit mit allen an der Entwicklung der Kinder beteiligten Personen und Institutionen. Für die Zufriedenheit und Ausgeglichenheit soll gesorgt sein, in Form von Elterngesprächen, Entwicklungsgesprächen, Beratungen, Hilfestellungen, Vermittlungen zu anderen Dienstleistungen, finanzielle Unterstützungen, Veranstaltungen und vieles mehr.

Die Stadt Heidenheim legt besonderen Wert auf die Qualität seines pädagogischen Personals und dessen Förderung und Weiterbildung. Die Fachkräfte wirken an der Entwicklung der Ziele für eine „Soziale Stadt“ aktiv mit und übernehmen dadurch Verantwortung. Eine ständige Überprüfung und Weiterentwicklung der Standards ist dabei von besonderer Bedeutung. Die Mitarbeiterinnen und Mitarbeiter verstehen sich dabei als Lernende innerhalb dieser Organisation.

Jedes Mädchen und jeder Junge findet in den städtischen Tageseinrichtungen Heidenheims eine anregende Umgebung, um entsprechend seiner Bedürfnisse und seiner vielfältigen Potenziale seinen persönlichen Entwicklungsweg zu gehen. Heidenheimer Kinder und Jugendliche erleben Fachkräfte, die ihre Grundbedürfnisse nach Schutz, Aufmerksamkeit und Beteiligung sichern. Die Kinder können sich auf Pädagogen verlassen, die sie beim Forschen und Entdecken der Welt begleiten und anregen.

In städtischen Tageseinrichtungen Heidenheims können sich Familien auf Fachkräfte verlassen, die insbesondere im Bildungsbereich Sprache und Bewegung individuellen Chancengleichheiten entgegenwirken.

Alle Fachkräfte der städtischen Einrichtungen tragen mit dazu bei, dass das Angebot für Familien sich an deren Bedürfnissen und Notwendigkeiten orientiert. Heidenheimer Familien finden Unterstützung, Schutz und Hilfe in schwierigen Lebenssituationen. Sie können sich auf die Unterstützung der Fachkräfte der städtischen Tageseinrichtungen durch die gemeinsame Suche nach einer Lösung verlassen.

Um jedem Alter gerecht zu werden, besteht ein weiteres Ziel darin, Angebote zu schaffen, die für die ganze Familie zugänglich sind. Dabei wird auch auf die Kooperation verschiedener Einrichtungen großen Wert gelegt. Ein gutes und förderliches Betriebsklima in den Tageseinrichtungen verstehen wir als Voraussetzung und Basis.

**Wir setzen auf die Zukunft der Kinder in einer sozialen und familienfreundlichen Stadt Heidenheim !**

- Stand Februar 2006 -

# Wissenswertes

## über den Kindergarten

### Leitfaden für die evangelischen Kindertagesstätten in Heidenheim

Liebe Eltern,

in unseren kirchlichen Einrichtungen bilden, erziehen und betreuen unsere ErzieherInnen Kinder unterschiedlichen Alters, verschiedener Nationen, Religionen und Lebenssituationen.

Wir wollen familienfreundliche Orte der Begegnung und der Gemeinschaft aller Beteiligten schaffen. Ihre Kinder erfahren bei uns vom christlichen Glauben. Miteinander erleben wir kirchliche Feste und Feiern. Christliche Werte wie Nächstenliebe, Toleranz und Akzeptanz sind für uns Grundpfeiler einer gegenwartsbezogenen und zukunftsorientierten Erziehung. Bei uns sollen Kinder spüren dürfen, dass sie unter dem Segen und Schutz Gottes stehen. Jedes Kind wollen wir in einer Atmosphäre der Geborgenheit annehmen. Wir messen Ihr Kind nicht an dem, was es noch nicht kann, sondern an dem, was es ist. Kinder forschen und lernen mit allen Sinnen. Wir schaffen (Zeit-)Räume und Möglichkeiten, um die Eigenständigkeit und Gemeinschaftsfähigkeit Ihres Kindes ganzheitlich zu fördern.

Zusammen mit unseren Kindergartenteams und den Fachberatungen für Kindertagesstätten entwickeln wir pädagogische Möglichkeiten, die unterschiedliche Lebensbedürfnisse von Familien und Kindern berücksichtigen: Verschiedene Betreuungszeiten, Ganztagsbetreuung, Schulkinderbetreuung und die Integration behinderter Kinder sind konkrete Beispiele dafür.

Eine gute Zusammenarbeit mit Ihnen, liebe Eltern, ist uns wichtig. Nur wenn Sie und unsere Mitarbeiter/innen zum Wohle des Kindes verantwortungsvoll kooperieren, kann Ihr Kind sich bei uns wohl fühlen und optimal entwickeln. Wir heißen Eltern willkommen, die sich ihrer Erziehungsverantwortung bewusst sind und unsere christlich orientierte Arbeit unterstützen. Wir freuen uns auf junge Familien, die über den Kindergarten Zugang zur Gemeinde bekommen können.

Sie haben Fragen zu einer unserer Einrichtungen? Dann wenden Sie sich an unsere Leiter und Leiterinnen. Viel Wissenswertes steht auch in den Konzeptionen, die in den jeweiligen Einrichtungen ausliegen.

# Wissenswertes

## über den Kindergarten

### Katholische Kindertageseinrichtungen der Seelsorgeeinheiten Heidenheim und Heidenheim-Nord

#### Vorwort der Pfarrer

Die katholischen Kirchengemeinden sind Träger der in dieser Broschüre aufgeführten Kindertageseinrichtungen. Zusammen mit der Stadt und dem Landkreis versuchen wir, einen Ort für Kinder zu schaffen, wo all das möglich ist, was in diesen Leitlinien aufgeführt ist. Wir sehen die Kinder aber nicht isoliert von ihren Eltern und dem Elternhaus. Wir versuchen so weit es uns möglich ist, Kind und Eltern zu unterstützen und zu begleiten. Wir sehen im guten Miteinander der Familie einen wertvollen Baustein für das sich entwickelnde Leben der Kinder. Als katholische Kirche am Ort wollen wir unseren Beitrag dazu leisten, auch den finanziellen. Unsere Kindertageseinrichtungen sind es uns wert, dass sie im jährlichen Haushalt der Gemeinde den größten Ausgabenposten bilden. Wir sind aber überzeugt, dass die Kirchensteuergelder hier gut angelegt sind. So wünschen wir ein fruchtbares Miteinander aller Beteiligten und dass Gott seinen Segen auf die Kindertageseinrichtungen legen möge.

#### Unser christliches Menschenbild

Wir Menschen sind Geschöpfe und Ebenbilder Gottes und haben dadurch eine unantastbare Würde. In Jesus Christus ist uns Gott nahe gekommen. Nach seinem Beispiel begegnen wir unseren Mitmenschen mit Respekt, Toleranz und Versöhnungsbereitschaft.

#### Der pastorale Auftrag unserer Tageseinrichtungen

Die Vermittlung des katholischen Glaubens und der christlichen Werte soll unsere Kinder zu verantwortungsvollen Menschen machen. Im Umgang miteinander werden christliche Grundhaltungen geübt.

#### Unsere Sichtweise vom Kind

Jedes Kind ist uns willkommen, unabhängig von Kulturkreis und Konfession. Kinder brauchen Schutz und Erfüllung ihrer Grundbedürfnisse durch ihre Eltern und die Gesellschaft. Kinder brauchen Freiräume, aber auch Grenzen, innerhalb derer sie sich entfalten können. Kinder und Erwachsene sind in diesem Entwicklungsprozess gleichermaßen Lernende und Lehrende.

#### Unsere Zusammenarbeit mit den Familien

In der Familie wird der Grundstein der Erziehung des Kindes gelegt. Wir stehen für die Eltern als aufmerksamer und kompetenter Gesprächspartner bereit. Unsere Kindertage-





# Wissenswertes

## über den Kindergarten

seinrichtungen sind Orte der Begegnung für alle Eltern und Bezugspersonen der Kinder. Gemeinsames Ziel ist das Wohl des Kindes.

### Unsere Arbeit, Leistung und Qualität

Unser Fachpersonal ist hoch qualifiziert, kompetent, einfühlsam und freundlich. Fort- und Weiterbildungen in verschiedensten Bereichen sind für uns selbstverständlich. Regelmäßige Teambesprechungen sorgen für einen gleichmäßigen Wissensstand und Handlungsrahmen bei allen Beschäftigten. In unserem pädagogischen Handeln orientieren wir uns an den christlichen Werten und arbeiten ganzheitlich und situationsorientiert. Wir kooperieren mit Grundschulen, um eine optimale Vorbereitung unserer Kinder auf die Schule zu erreichen.

### Die Mitarbeiter/innen unserer Tageseinrichtungen

Unsere Mitarbeiter/innen sind qualifizierte Fachkräfte, die für ihren jeweiligen Arbeitsbereich Verantwortung tragen. Sie setzen sich mit dem kirchlichen Auftrag auseinander und sind bereit, sich an dem Leitbild der katholischen Tageseinrichtungen zu orientieren. Bei der Weiterentwicklung ihrer Arbeit berücksichtigen die Mitarbeiter gesellschaftliche Veränderungen sowie die Rückmeldungen der Kinder und Eltern.

### Die Leitung unserer Tageseinrichtungen

Die Verantwortung für eine moderne Unternehmensstruktur obliegt der Leitung. Sie ist Ansprechpartner für Eltern, Mitarbeiter/innen, Kindergartenbeauftragte, Kirchengemeinde, Schule, politische Gemeinde und verschiedene Beratungsstellen. Sie vertritt die Tageseinrichtung in fachlicher Hinsicht. Der Träger unterstützt die Leitung bei der Erfüllung ihrer vorgegebenen Aufgaben.

HAIR STYLING

Mimmo Amato

Am Wedelgraben 22  
89518 Heidenheim

Telefon (073 21) 92 20 18

Anmeldung erwünscht!

[www.buecherzauber-hdh.de](http://www.buecherzauber-hdh.de) · [info@buecherzauber-hdh.de](mailto:info@buecherzauber-hdh.de)

Hintere Gasse 14  
89522 Heidenheim

Fon 0 73 21/4 84 19  
Fax 0 73 21/27 96 61

bücherzauber  
Buchhandlung



# Was heißt eigentlich?

## (HT) Halbtagesgruppe

Halbtagesgruppe (HT) ist eine vor- oder nachmittags geöffnete Gruppe mit einer wöchentlichen Öffnungszeit von mindestens 15 Stunden.

## (RG) Regelgruppe

Regelgruppe (RG) ist eine vor- und nachmittags jeweils mehrere Stunden geöffnete Gruppe mit einer Öffnung an mindestens zwei Nachmittagen in der Woche. Ihre wöchentliche Öffnungszeit beträgt mindestens 30 Stunden.

## (VÖ) Verlängerte Öffnungszeit

Gruppen mit einer verlängerten Öffnungszeit (VÖ) sind täglich mindestens sechs Stunden ununterbrochen geöffnet (z. T. auch mit der Möglichkeit zum Mittagessen).

## (GT) Ganztagesgruppe

Die Kinder werden den ganzen Tag (GT) betreut. Kennzeichnend hierfür ist, dass mehr als die Hälfte der zu betreuenden Kinder ganztags, also mindestens sieben Stunden betreut werden. Sie erhalten auf Wunsch ein Mittagessen und haben die Möglichkeit zu schlafen.

## (AM) Altersgemischte Gruppen

In den altersgemischten Gruppen (AM) werden Kinder im Alter unter

drei Jahren und/oder im schulpflichtigen Alter betreut. Altersgemischte Gruppen können unterschiedliche Öffnungszeiten haben, d.h. RG, VÖ, GT.

## (IN) Integrativer Kindergarten

Im integrativen Kindergarten (IN) werden u. a. behinderte und verhaltensauffällige Kinder betreut.

## Kleinkindbetreuung

Kleinkindbetreuung für Kinder unter drei Jahren kann neben der AM auch erfolgen in

## (BS) betreuten Spielgruppen

mit einer Öffnungszeit von mindestens zehn Stunden bis maximal 15 Stunden in der Woche;

## (KR) Kleinkindgruppen (Krippen)

mit wöchentlich mehr als 15 Stunden Betreuungszeit zu verschiedenen Zeitmodulen. Bei einer ganztägigen Betreuung ist die Vollverpflegung gegeben.

## Betreuung für Kinder im schulpflichtigem Alter

Hort – Auch hier werden die Kinder den ganzen Tag bis zu 10 Stunden oder für einen Teil des Tages betreut. Diese Einrichtung ist hauptsächlich für Grundschüler bis 14 Jahre geeignet. Die Einnahme eines Mittagessens ist möglich.



# Einzugsgebiet Mitte/Nord

## Albert-Schweitzer-Straße



- Anschrift: Albert-Schweitzer-Straße 23 89518 Heidenheim
- Kontakt: Tel.: 07321/4 39 21 Fax: 07321/92 51 36 Email: albert-schweitzer-kiga@heidenheim.de Homepage: www.heidenheim.de
- Lage: Wohngebiet „Galgenberg“ gegenüber dem Fechtzentrum
- Träger: Stadt Heidenheim
- Betreuungsangebote: für Kinder von 2 Jahren bis Schuleintritt Mo. - Do.: 7:30 - 16:00 Uhr Fr.: 7:30 - 14:30 Uhr Ganztagesbetreuung mit Mittagessen Verlängerte und Regelöffnungszeiten



### ••• Zu unseren besonderen Angeboten gehören:

- Betreuung von 2-jährigen Kindern
- Regelmäßige Sprachförderung
- Bewegungsangebote im Fechtzentrum mit Unterstützung vom HSB
- Kooperation mit der Bergschule und Sprachheilschule
- Zusammenarbeit mit Fachkräften aus anderen Bereichen (z.B. Therapeuten ...)
- Ferienbetreuung in städtischen Einrichtungen
- Erleben gemeinsamer Feste; jahreszeitlich und situationsbedingt
- Regler Austausch mit den Eltern ....

Wir bieten eine ganzheitliche, familienunterstützende und familienergänzende Erziehung, Bildung und pädagogisch-partnerschaftliche Betreuung für die uns anvertrauten Kinder an, indem sie:

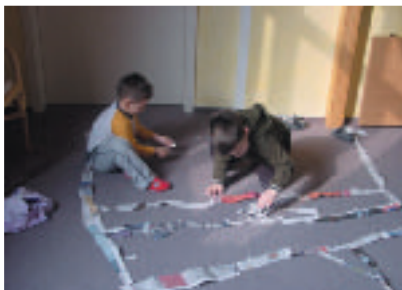
- lernen, sich in der Gemeinschaft angemessen zu verhalten
- wichtige soziale Verhaltensweisen, z.B. Rücksichtnahme, Akzeptanz, Toleranz, Einfühlungsvermögen, erleben und einüben
- lernen und üben, mit Kindern aus anderen Kulturen zusammenzuleben
- Selbstständigkeit in alltäglichen Verrichtungen üben (An- und Ausziehen)
- lernen, ein Gespräch zu führen (zuhören - andere aussprechen lassen - eigene Meinung äußern)
- vielfältige Bereiche ihrer Lebensumwelt kennen lernen
- Zuwendung, Geborgenheit und Liebe erfahren
- ihr Größerwerden positiv erleben und sich auf die Schule freuen können
- lernen, eigene Fähigkeiten und Grenzen einzuschätzen

Ausführlicheres hierzu finden Sie in unserer Konzeption.  
Über Ihr Interesse freut sich das Kindergarten-Team !



# Mitte/Nord

## Kinderarche



- Anschrift: Bergstraße 19  
89518 Heidenheim
- Kontakt: Tel.: 07321/94 31 02  
Fax: 07321/94 31 00  
Email: kinderarche-heidenheim@t-online.de  
Homepage: [www.kinderarche.net](http://www.kinderarche.net)
- Lage: Stadtmitte, auf dem Gelände der Bergschule
- Platzangebot: 40 Kinder von 2-6 Jahren  
30 Schulkinder
- Träger: Katholische Kirchengemeinde St. Maria Heidenheim
- Betreuungsangebote:  
Öffnungszeiten für Kinder von 2-6 Jahren  
GT: Mo. - Fr.: 7:15 - 17:00 Uhr  
VO: Mo. - Fr.: 7:30 - 13:30 Uhr  
RG: Mo. - Fr.: 7:45 - 12:00 Uhr u.  
Mo. - Do.: 13:45 - 16:00 Uhr
- Öffnungszeiten für Schulkinder:  
Ganztags: Mo. - Fr.: 7:30 Uhr - Schulbeginn  
Schulende - 17:00 Uhr  
Teilzeit: Mo. - Fr.: Schulende - 17:00 Uhr

### ••• Besonderheiten:

- nur 23 Schließungstage im Jahr
- In der Kinderarche wird das Leben von 2 - 11-jährigen Kindern begleitet und bereichert, damit die Kinder gute Chancen für die Zukunft haben.
- Mittagessen für GT, VÖ und Schulkinder
- Die Nachbarschaft zur Bergschule ermöglicht Vorschulkindern ein Mal wöchentlich die Teilnahme und das Mitarbeiten am Unterricht der ersten Klasse. Dadurch fühlen Kinder sich in ihren Fähigkeiten bestätigt und bestärkt und öffnen sich für Neues.
- Die Schulkinder erledigen selbstständig ihre Hausaufgaben mit Begleitung von Erzieherinnen. Klare Regeln steigern das Ergebnis. Die Gemeinschaft spornt an, fördert Motivation, Ausdauer, gegenseitige Rücksichtnahme und Hilfsbereitschaft.
- Die Kinderarche fördert die Sprachentwicklung der deutschen und ausländischen Kinder dem Alter entsprechend.
- Der HSB bringt Kinder der Kinderarche „in Bewegung“, mit dem Ziel, sie in ihren motorischen Fähigkeiten zu fördern, Schwächen auszugleichen und Spaß an Bewegung zu haben.

# Waldorfkindergarten

- Anschrift: Ziegelstraße 56  
89518 Heidenheim
- Kontakt: Tel.: 07321/9 85 90  
Fax: 07321/98 59 37  
Email: sekretariat@waldorfschule-heidenheim.de  
Homepage: www.fws.heidenheim.com
- Träger: Verein Freie Waldorfschule Heidenheim e.V.
- Betreuungsangebote: Waldorfkindergarten mit Kleinkindgruppe
- Verlängerte Öffnungszeiten Mo. - Fr.: 7:15 - 13:15 Uhr



Waldorfpädagogik möchte dafür sorgen, dass der Heranwachsende nach Ende der Kindheit die Fähigkeit behält, sich als ganzer Mensch mit den Aufgaben seiner Zeit zu verbinden. Er soll aus gesundem Zusammenhang heraus individuell tätig werden können, um neue Impulse in die Welt zu tragen. Dazu müssen die Grundlagen in frühester Kindheit gelegt werden.

## – Vertrauen

in sich und die Welt wird gepflegt durch Sinneserfahrungen, z.B. täglich im Garten und im Wald, nachvollziehbare Arbeitsabläufe im Alltag, z.B. beim wöchentlichen Backen: "Vom Korn zum Brot".

## – Phantasiekräfte/Kreativität

werden angeregt durch kaum gestaltete Spielsachen, das Erzählen von Märchen und Puppenspiele.

## – Rhythmus

im Tages-, Wochen- und Jahresablauf gibt dem Kind Sicherheit und innere Orientierung.

## – Sprachentwicklung

und innerer Reichtum der Kinder werden durch Lieder, Reigen und Fingerspiele gefördert.

## – Motivations- und Schaffensfreude

werden durch Tätigkeiten wie Schreineren, Nähen, Aquarellieren, Plastizieren und Eurythmie geweckt.

Ein Grundmotiv der Pädagogik ist das Prinzip von Vorbild und Nachahmung. So wird dem Kind die Achtung vor anderen Menschen und der Schöpfung vermittelt.



# Kindergarten Sankt Leonhard



- Anschrift: Leonhardstraße 28  
89518 Heidenheim
- Kontakt: Tel.: 07321/4 39 11  
Fax: 07321/94 31 00

- Träger: Katholische Kirchengemeinde  
St. Maria Heidenheim
- Betreuungsangebote:  
1 Regelgruppe  
Mo. - Fr.: 7:45 - 12:15 Uhr u.  
Mo., Di., Do.: 13:30 - 16:00 Uhr  
1 Gruppe mit verlängerten
- Öffnungszeiten  
Mo. - Fr.: 7:30 - 13:30 Uhr

## ••• Unser Leitziel:

In unserem Kindergarten schaffen wir eine Atmosphäre des Vertrauens und der Geborgenheit. Dies ist eine Grundhaltung unserer pädagogischen Arbeit. Von dieser Basis ausgehend wächst das Kind in der Gemeinschaft zu einem selbstständigen, selbstbewussten und entscheidungsfähigen Menschen heran ...

### ICH

Selbstbewusstsein  
Individualität  
Entscheidungsfreude  
Selbstständigkeit  
Neigungen und Stärken

### ICH UND DIE ANDEREN

Sozialkompetenz  
Kooperations- und Kommunikationsfähigkeit  
Umgang mit der Sprache  
Lebensfreude  
Vertrauen und Geborgenheit in der Gemeinschaft

... mit dem Ziel, die Aufgaben des Lebens wahrzunehmen und mit den eigenen Möglichkeiten zurechtzukommen.

## ••• Die Gestaltung:

Als katholischer Kindergarten ist es unser Anliegen, im Zusammensein mit den Kindern christliche Werte kindgerecht umzusetzen und erlebbar zu machen. Es ist uns wichtig, jedes Kind in seiner Persönlichkeit zu achten und unsere Angebote entsprechend zu gestalten. In unserem Kindergarten treffen verschiedene Nationalitäten aufeinander. Die Begegnung mit unterschiedlichen Kulturen und der Umgang mit der deutschen Sprache stehen daher im Vordergrund.

Durch vorausschauende Planung bieten wir Kindern und Eltern einen verlässlichen, sicheren Raum im Ablauf. Es ist uns jedoch wichtig, flexibel und situationsorientiert zu arbeiten und offen zu bleiben. Wir erweitern unsere Angebote nach Anlass. Zudem bilden wir uns regelmäßig weiter und betreuen Schülerinnen der Fachschulen für Sozialpädagogik.

# Paulus-Kinderhaus

- Anschrift: Bahnhofstraße 29  
89518 Heidenheim
- Kontakt: Tel.: 07321/2 15 53
- Träger: Evangelische Gesamtkirchengemeinde Heidenheim
- Betreuungsangebote:  
Die Eltern können zwischen 6, 7, 8 und 9 Stunden Betreuungszeit wählen.  
Mo. - Fr.: 7:00 - 16:00 Uhr

## ••• Das evangelische Pauluskinderhaus stellt sich vor.

Das Gebäude wurde 1880 errichtet und liegt im Stadtkern. Unsere Konzeption soll die Qualitätssicherungs-Entwicklung und unsere Arbeit transparent machen.

- 70 Kinder im Alter von 3 - 6 Jahren werden von sechs Erzieherinnen in drei Gruppen betreut.
- Für die Kleinen besteht die Möglichkeit zum Mittagsschlaf.
- Ferienbetreuung für Schulkinder der 1. u. 2. Schulklasse.
- Mittagessen im Altenzentrum.

## ••• Ziele unserer pädagogischen Arbeit:

- Selbstständigkeit: Wir wollen die Kinder befähigen, ihren Alltag zu bewältigen.
- Selbstbewusstsein aufbauen
- Vermittlung von christlichen Erfahrungen: Im Alltag wollen wir Erzieherinnen Werte christlichen Lebens erleb- und erfahrbar machen.
- Kreative, musische Fähigkeiten entwickeln.
- Soziale, emotionale u. kognitive Fähigkeiten erlernen und erfahrbar machen.
- Kooperation mit verschiedenen Institutionen: z.B. Grundschulen, Sprachförderung.
- Unsere ausführliche Konzeption erhalten Sie im Paulus-Kinderhaus.



# Mitte/Nord Kindervilla



- Anschrift: Weberstraße 10  
89518 Heidenheim
- Kontakt: Tel.: 07321/27 69 38  
Fax: 07321/27 69 39  
Email: kindervilla-voith@t-online.de

- Träger: „Kindervilla e.V.“
- Betreuungsangebote:  
3 Gruppen  
Mo. - Fr.: 7:00 - 17:00 Uhr  
max. 45 Kinder im Alter von  
1 bis 6 Jahren

### ••• Besonderheiten:

- Kindertagesstätte ist vorrangig für Betriebsangehörige der Firma Voith
- Grundlage der Konzeption ist die offene Kindergartenarbeit mit ihren Funktionsräumen
- Die Fremdsprache Englisch wird spielerisch vermittelt
- Kinder werden zu Themen aus dem Bereich Naturwissenschaft und Technik spielerisch hingeführt



## Meisterbetrieb der Informationstechnik

\*\*\* Vom Multimedia bis Elektrogeräte alles aus einer Hand \*\*\*

Unser Team repariert alle Geräte aus der Unterhaltungselektronik, ganz gleich welches Fabrikat, Alter und wo es gekauft worden ist.

Unsere Leistungen:

**Reparatur und Verkauf von:** Fernsehgeräten, DVD-Videogeräten, Hifi-Musik Anlagen, Sat-Anlagen, Computer Hard- und Software, Zubehör und Hausgeräte

**Installation und Montage von:** Sat-Anlagen, Telefon-Anlagen, Internet-Anschluß, Elektro Abhol- und Lieferservice

**Friedrichstraße 16, 89518 Heidenheim, E-Mail: [CH-ServiceWerkstatt@onlinehome.de](mailto:CH-ServiceWerkstatt@onlinehome.de)  
Telefon: 07321-924036, Fax: 924037 oder Mobil 0174-7774480 und 0174-7008685**





# Kindergarten Sankt Elisabeth

••• Anschrift: Igelhecke 27  
89518 Heidenheim  
••• Kontakt: Tel.: 07321/4 05 11  
Fax: 07321/27 96 05

••• Träger: Katholische Kirchengemeinde  
„Zur Heiligen Dreifaltigkeit“  
••• Betreuungsangebote:  
2 Gruppen mit verlängerten  
••• Öffnungszeiten  
Mo. - Fr.: 7:30 - 13:00 Uhr u.  
Di.: 13:30 - 16:30 Uhr

## ••• Situation:

Erkenntnisse, Einschätzungen und Analysen zur Lebenssituation von Kindern und Familien zeigen auf, dass sich durch gesellschaftliche Veränderungen der letzten Jahre die Rahmenbedingungen für die pädagogische Arbeit verändert haben: Alleinerziehende, Patchwork-Familien, eingeschränkter Wohn- und Spielraum, ausländische Mitbürger, Kurzlebigkeit in Freizeit und Familie, übersteigertes Konsumdenken, Aktionismus, Medieneinflüsse usw.

## ••• Folge:

Werte und soziale Bindungen gehen verloren, die Eigenverantwortung nimmt ab und führt zu erhöhtem Anspruchsdenken.

## ••• Grundziele:

**Kindergartengesetz:** Die pädagogische Einrichtung ergänzt und unterstützt die Erziehung in der Familie. Sie soll die gesamte Entwicklung des Kindes fördern.

**Kindergartenziel:** Das Kind als Ganzes sehen mit Bedürfnissen und Fähigkeiten. Dabei die individuellen Fähigkeiten und Kompetenzen aus- und weiterbilden und sein Verhältnis zu anderen und zur Umwelt begleiten und festigen.

**Pädagogische Aufgabe:** Pädagogisch angeleitete Beschäftigungen im Hinblick auf die ganzheitliche Förderung des Kindes finden in einem erfahrungsreichen Lebensraum statt und bieten den Kindern optimale Entwicklungsmöglichkeiten im Vorschulalter.

Diese Konzeption kennt keine Eintönigkeit, Berechenbarkeit und schablonisierte Angebotsformen. Sie wird verwirklicht durch offene Planung, ein offenes Angebot und große Flexibilität.

Dies geschieht als Familienstruktur, gruppenübergreifend, fortlaufend über längere Zeiträume, z.B. Projektarbeit.



# Schulkindergarten an der Königin-Olga-Schule

••• Anschrift: Siebenbürgenweg 9  
89518 Heidenheim

••• Kontakt: Winfried Bendig  
Leiter Königin-Olga-Schule  
Tel.: 07321/2 72 30  
Fax: 07321/27 23 27  
Email: winfried.bendig@  
nikolauspflege.de  
Homepage: www.nikolauspflege.de

••• Träger:  **Nikolauspflege**  
Heilung für behinderte und behindertengere Menschen

••• Öffnungszeiten  
Mo., Di., Do.: 8:30 - 15:15 Uhr  
Mi: 8:30 - 13:30 Uhr  
Fr: 8:30 - 12:00 Uhr  
Mo. bis Do. mit Mittagessen



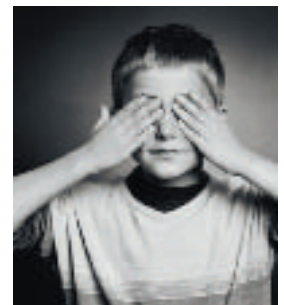
Der Schulkindergarten kann von sehgeschädigten Kindern auch mit mehreren Behinderungen im Alter von zwei bis sechs Jahren besucht werden. In jeder Gruppe werden vier bis sechs Kinder von einem interdisziplinären Team betreut.

Ein klar strukturierter Tagesablauf mit wiedererkennbaren Abläufen und ganz persönlichen Ritualen gibt den Kindern Orientierung, Sicherheit und Geborgenheit.

Intensive Schulung der Wahrnehmung, Motorik und Selbstständigkeit sind Schwerpunkte der Förderung. Jedes Kind wird dabei in seiner Persönlichkeitsentwicklung unterstützt.

### ••• Besonderheiten:

- Für die Kinder aus unserem Schulkindergarten besteht das Angebot einer Wohnmöglichkeit im angeschlossenen Internat.
- Es besteht die Möglichkeit der Kurzzeitpflege für einen begrenzten Zeitraum, wenn Eltern krank werden oder eine Verschnaufpause brauchen.
- Dieses Kurzzeitangebot gilt auch für Kinder, die nicht unseren Schulkindergarten besuchen.



# Kindergarten Sankt Martinus

- Anschrift: Siebenbürgenweg 3  
89518 Heidenheim
- Kontakt: Tel.: 07321/4 09 33  
Fax: 07321/27 35 44

- Träger: Katholische Kirchengemeinde  
„Zur Heiligen Dreifaltigkeit“
- Betreuungsangebote:  
1 Regelgruppe  
Mo. - Fr.: 7:45 - 12:00 Uhr u.  
13:30 - 15:45 Uhr  
Freitagnachmittag geschlossen  
1 Gruppe mit verlängerten
- Öffnungszeiten  
Mo. - Fr.: 7:15 - 13:15 Uhr



Unser Erziehungsziel ist es, dass sich das Kind selbst als wertvoll erlebt, mutig ist - aus eigener Initiative aktiv zu werden. Es soll seine ursprüngliche Neugier behalten und ermutigt werden, selbst zu bestimmen, was für ihn / sie richtig ist. Unsere Aufgabe als Erzieherin im Kindergarten ist es, zum einen den Kindern dafür Raum zu schaffen, andererseits auch die Grenzen der Selbstentscheidung aufzuzeigen. Um offener für die Wünsche und Bedürfnisse der Kinder sein zu können, ist es notwendig, von einem starren Tagesablauf wegzukommen.

Situationsorientierter auf die Kinder eingehen zu können, beinhaltet auch offen und flexibel in der Planung zu sein. Dabei ist uns das freie Spiel sehr wichtig. Offene Spielbereiche, die auch den Garten ganzjährig einschließen, geben den Kindern viel Raum dafür. Wir unterstützen es mit Projekten, die von religiösen / sozialen Inhalten geprägt sind. Diese werden - außer in festen Gruppen - auch gruppenübergreifend angeboten.

## ••• Grundsätzliche Ziele unseres Kindergartens:

Der Kindergarten soll dem Kind Hilfen und Entwicklungsmöglichkeiten bieten, um einen weiteren Lebensabschnitt (Schule) angehen zu können. Die Kindergartenarbeit ergänzt und unterstützt die Erziehung in der Familie. Im Kindergarten lernt das Kind christliche Wertorientierung kennen, die ihm helfen soll, das Leben alleine und mit seinen Mitmenschen zu bewältigen. Durch eine ganzheitliche Förderung im Kindergarten sollen dem Kind die Möglichkeiten gegeben werden, seine Persönlichkeit zu entfalten.

Aufgrund der Einzigartigkeit eines jeden Kindes werden die Angebote unterschiedlich angenommen und verarbeitet.

# Schulkindergarten für Sprachbehinderte



- Anschrift: Nibelungenstr. 43  
89518 Heidenheim
- Kontakt: Tel.: 07321/94 88 37 16  
Fax: 07321/94 88 37 01  
Email: ahs.kiga@t-online.de  
Homepage: www.ahs.hdh.  
schule-bw.de

- Träger: Landkreis Heidenheim
- Betreuungsangebote:  
2 Gruppen mit 12 Kindern  
Mo. - Fr.: 8:40 - 14:35 Uhr  
Mi.: 8:40 - 12:10 Uhr

Um 12:00 Uhr gibt es für die „Ganztageskinder“ Mittagessen, während die Kinder, die den Kindergarten halbtags besuchen, um 12:15 Uhr mit den Schülerfahrzeugen nach Hause gefahren werden.

## ••• Die Einrichtung

Der Schulkindergarten für sprachbehinderte Kinder ist eine vorschulische Ganztageseinrichtung, in der Kinder mit erheblichen Sprachentwicklungsstörungen durch besondere Methoden der Sprachheilpädagogik gefördert werden. Die Kinder kommen aus dem gesamten Landkreis zu uns.

Wir orientieren uns an der Verwaltungsvorschrift des Landes Baden-Württemberg. Der Kindergarten ist eine eigenständig geleitete Einrichtung, die eng mit der Arthur-Hartmann-Schule (Schule für Sprachbehinderte) kooperiert. Die Anmeldung der Kinder erfolgt über die Beratungsstelle der Arthur-Hartmann-Schule.

## ••• Das Team

In den beiden Gruppen mit jeweils 12 Kindern arbeitet je eine Fachlehrerin mit einer Zusatzkraft. Sonderschullehrkräfte der Arthur-Hartmann-Schule fördern die Kinder durch gezielte und individuelle Sprachtherapie an den Vormittagen im Kindergarten.

Wir sind ein interdisziplinäres Team (Zusammenarbeit mit Sonderschullehrkräften, Beratungsstellen, Logopäden, Sprach- und Ergotherapeuten), das in einem regen Austausch steht. Transparenz und respektvoller Umgang sind uns in Bezug auf die Zusammenarbeit mit den Eltern wichtig.

## ••• Unsere Ziele

Wir arbeiten kindorientiert und nach Vorgaben des Bildungsauftrags für Schulkindergärten des Landes Baden-Württemberg.

Unsere Arbeit hat das Ziel, Kindern unter Berücksichtigung ihres individuellen Entwicklungsstandes den Besuch einer allgemeinen Schule, möglichst einer Grundschule, zu ermöglichen.

- Anschrift: Liststraße 18  
89518 Heidenheim
- Kontakt: Tel.: 07321/4 22 19  
Fax: 07321/2 79 97 24


- Träger: Evangelische Gesamtkirchengemeinde Heidenheim
- Betreuungsangebote:  
1 Regelgruppe  
Mo. - Fr.: 7:45 - 12:15 Uhr u.  
13:30 - 16:00 Uhr  
Mittwoch und Freitagnachmittag geschlossen  
1 Gruppe mit verlängerten
- Öffnungszeiten und Intensivkooperation  
Mo. - Fr.: 7:00 - 13:00 Uhr  
behinderte Kinder:  
Mo., Di., Do.: 8:00 - 15:00 Uhr  
Mi, Fr.: 8:00 - 13:00 Uhr  
Täglich: Schulkindbetreuung

••• Besonderheiten:

- Der Christuskindergarten liegt in der Weststadt, direkt bei der Christuskirche, umgeben von einem großzügig angelegten Außenspielgelände mit vielen Bäumen, Sträuchern und Wiese.
- In unserem Haus leben 3 Gruppen zusammen; Behinderte und Nichtbehinderte, deutsche Kinder und Kinder anderer Nationen.
- Das tägliche Zusammenleben prägt die Annahme des Mitmenschen auf der Grundlage des christlichen Glaubens.
- Unser Logo bringt es anschaulich zum Ausdruck: Ein Großer wendet sich einem Kleinen zu und umgekehrt, ein Starker einem Schwachen, eine Mutter, ein Vater, eine Erzieherin ... dem Kind, ein nichtbehindertes Kind einem behinderten ... . Es wird auf unterschiedlichen Ebenen Zuwendung, Nähe, Geborgenheit und Hörbereitschaft erkennbar.



# Schulkindergarten der Lebenshilfe Heidenheim

- **Anschrift:** Liststr. 18 (Christuskindergarten) ••• **Träger:**  Lebenshilfe Heidenheim e.V.  
89518 Heidenheim  
Waldstraße 5-7,  
89522 Heidenheim
- **Kontakt:** Tel.: 07321/34 81 83  
Fax: 07321/34 81 19  
Ansprechpartnerin:  
Frau Angela Zell  
Email: [info@lebenshilfe-hdh.de](mailto:info@lebenshilfe-hdh.de)  
Homepage: [www.lebenshilfe-hdh.de](http://www.lebenshilfe-hdh.de)
- **Betreuungsangebote:**  
3 Gruppen mit jeweils 6 – 8 Kindern  
im Alter von 2 bis 6 Jahren  
Mo., Di., Do.: 8:15 – 15:00 Uhr  
Mi. und Fr.: 8:15 – 12:30 Uhr  
Schulferienregelung

## ••• **Besonderheiten:**

- Die Kinder werden mit Kleinbussen der Lebenshilfe von zu Hause abgeholt und wieder nach Hause gebracht.

## ••• **Angebot**

- Betreut werden Kinder mit geistiger und körperlicher Beeinträchtigung oder Entwicklungsverzögerung. Alle drei Gruppen kooperieren mit Regelkindergärten, eine Gruppe in Intensivkooperation. Der Schulkindergarten ist eine schulvorbereitende Einrichtung.
- Frühstück und Mittagessen
- Angeboten wird unter anderem Psychomotorik, Schwimmen, Krankengymnastik, Sprachförderung/Logopädie, Heilpädagogisches Reiten.
- Die Unterrichtsgestaltung erfolgt anhand individuell erarbeiteter Förderpläne.
- Interdisziplinäre Zusammenarbeit mit Ärzten, Therapeuten, Lehrern, Frühförderstellen
- Enge Zusammenarbeit mit den Eltern

# Johannes-Kindergarten

- Anschrift: Iglauer Straße 21  
89518 Heidenheim
- Kontakt: Tel.: 07321/4 26 70  
Fax: 07321/27 47 59
- Träger: Evangelische Gesamtkirchen-  
gemeinde Heidenheim
- Betreuungsangebote:  
1 Ganztagesgruppe  
Mo. - Fr.: 7:00 - 16:00 Uhr  
1 Gruppe mit verlängerten
- Öffnungszeiten  
Mo. - Fr.: 7:30 - 13:30 Uhr
- **Pädagogische Grundsätze und Ziele:**
  - Die Kinder erfahren sich in einer Atmosphäre der Geborgenheit und des Vertrauens als Lebens-, Spiel- und Lerngemeinschaft.
  - In den Alltagssituationen wird auf jedes Kind so eingegangen, dass es bestärkt, ermutigt und gefördert wird.
  - Dabei geht es vor allem um die Ausbildung persönlicher Stärken (Verantwortungsbewusstsein, Selbstvertrauen, Ausdauer), sozialer Fähigkeiten (Toleranz, Hilfsbereitschaft, Konfliktfähigkeit) sowie des Sprachvermögens.
  - Die Kinder werden kognitiv, motorisch, emotional und in Selbstständigkeit und Selbstvertrauen ganzheitlich so gefördert, dass der Übergang zur Schule leicht gelingt.
- **Religiöse Grundsätze und Ziele:**
  - Gottes Liebe soll so weiter gegeben werden, dass Geborgenheit bei Gott spürbar wird und von daher Gottvertrauen wachsen kann. Dazu werden biblische Geschichten erzählt und kreativ nacherlebt, religiöse Rituale (Gebete u.a.) gepflegt und die Feste des Kirchenjahres gefeiert.
  - Jedes Kind wird unabhängig von seinen persönlichen Stärken und Fähigkeiten als wertvolles Geschöpf Gottes angesehen. Deshalb wird individuell die Entwicklung gefördert und das Selbstbewusstsein gestärkt.









Kindergarten	Suchgitter	Telefon
Städtischer KiGa, Albert-Schweitzer-Straße, Albert-Schweitzer-Str. 20	H 10	4 39 21
Städtischer KiGa, Böhlestraße, Böhlestraße 30	K 8	27 30 67
Städtischer KiGa, Hirschbeck, Hirschbeck 31	K 15	6 66 20
Städtischer KiGa, Hochbergweg, Hochbergweg 29	E 8, 9	4 22 50
Städtischer KiGa, Hölderlinstraße, Hölderlinstraße 70	K 6	5 15 23
Städtischer KiGa, Humboldtstraße, Humboldtstr. 28	K, L 9	92 44 16
Städtischer KiGa, Immergrünweg, Immergrünweg 34	J 3	5 14 31
Städtische Kindertagesstätte, Böhlestraße 30	K 8	27 30 67
Evang. Christus-KiGa, Liststraße 18	F 9	4 22 19
Evang. Grünwald-Kindertages, Grünwaldplatz 5	G 13	8 24 41
Evang. Johannes-KiGa, Iglaue Straße 21	F 11, 12	4 26 70
Evang. KiGa, Aufhausen, Brunnenstraße 59	J 15	6 55 11
Evang. KiGa, Paulus-Kindertages, Bahnhofstraße 20	J 8	2 15 53
Evang. KiGa, Reutemen, Wälbinger-Weg 7	G 4	5 28 55
Evang. KiGa, Wehnenfeld, Borchlerstraße 59	L 15	8 55 02
Evang. KiGa, Wierherrhaus, Mühlstraße 53	K 13	6 23 75
Evang. KiGa, Carl-Schwann-Straße 20	J, K 4	5 16 22
Evang. KiGa, Oggenhausen, Zupp-Lewy 2, Oggenhausen	U 7	7 15 91
Kath. KiGa, Don Bosco, Friedrich-Ebert-Str. 14	K 8	2 14 20
Kath. KiGa, St. Anna, Crailsheimer Weg 37	F 5	5 45 77
Kath. KiGa, St. Bonifatius, Brenzlestraße 34	K 14	6 45 60
Kath. KiGa, St. Christophorus, Erlöbingerstraße 58	K 5	5 11 19
Kath. KiGa, St. Elisabeth, Igehecke 27	E 10	4 05 11
Kath. KiGa, St. Hedwig, Wülther-Wolf-Straße 14	M 6	5 03 34
Kath. KiGa, St. Leonhard, Leonsriedstraße 28	H 9	4 39 11
Kath. KiGa, St. Margaretha, Suelerweg 1	M, N 8	2 01 22
Kath. KiGa, St. Marius, Siebenbürgenweg 3	E 11	4 09 33
Kath. KiGa, St. Nikolaus, Mittelrainstraße 118	F 13	6 17 76
Kath. KiGa, St. Peter und Paul, Rathausplatz 4, Großbucher	U 25	07367 / 7153
Kindertages, Kath. Kindertagesstätte, Bergrstraße 19	H 9	94 31 02
Soukkindergarten für geistigbehinderte Kinder, Lebenshilfe Heidenheim in Kooperation: mit Christus-KiGa, Liststraße 18	F 9	4 51 10
mit Johannes-KiGa, Iglaue Straße 21	F 11, 12	
Soukkindergarten für blinde, sehbehinderte und mehrfachbehinderte Kinder, Siebenbürgenweg 9	E 11	2 72 30
Soukkindergarten für körperbehinderte Kinder Villa Kunterbunt, Mittelrainstraße 118	F 13	6 53 23
Soukkindergarten für sprachbehinderte Kinder, Nitzelungenstraße 43	E 11	9 48 83-7 16
KiGa, Freie Waldorfschule, Ziegelstraße 56	H 11	98 99 28
„Kindervilla e.V.“, Weberstraße 10	H 7	27 68 38

# West Hochberg-Kindergarten



- Anschrift: Hochbergweg 29  
89518 Heidenheim
- Kontakt: Tel.: 07321/4 22 50  
Fax: 07321/27 47 64  
Email: hochberg-kiga@heidenheim.de  
Homepage: www.heidenheim.de
- Träger: Stadt Heidenheim
- Betreuungsangebote:  
Ganztagsbetreuung sowie  
verlängerte Öffnungszeiten  
Mo. - Fr.: 7:30 - 16:30 Uhr

### ••• Ein Platz am grünen Rand der Weststadt

Der Hochberg-Kindergarten ermöglicht den Kindern mit verschiedenen Turn- und Klettergeräten sowie einem in die Hanglage integrierten Wasserlauf, täglich ihren Bewegungsdrang auf vielfältige Weise auszuleben.

Durch die Vermittlung christlicher Grundwerte sollen sich die Kinder zu eigenständigen und gemeinschaftsfähigen Persönlichkeiten entwickeln. Um dem Recht der Kinder auf Bildung nachzukommen, fördern wir ganzheitlich die vielfältigen Fähigkeiten und Fertigkeiten durch Anregung der Kreativität, Denkförderung, Sprachbildung. Sehr breiten Raum nimmt bei uns das Erlernen der deutschen Sprache als lebensorientierte Grundlage ein.

Unverzichtbar ist deshalb die Sprachhilfe. Dabei werden die Kinder in Kleingruppen von einer erfahrenen und kompetenten Sprachhelferin des Heidenheimer Modells unterstützt. Unser Alltag ist durch Erzählen, Mitsprachemöglichkeiten und gegenseitigem Zuhören so geprägt, dass sich den Kindern immer wieder neue Kommunikationsmöglichkeiten bieten. Sprache und Bewegung sind eng miteinander verknüpft.

Deshalb legen wir einen weiteren Schwerpunkt auf die Bewegungs- bzw. Gesundheitserziehung. Dies berücksichtigen wir in unserem Tagesablauf, in dem sich Spannung und Entspannung, Ruhe und Bewegung mit freien und gezielten Bewegungsangeboten abwechseln, einem wöchentlichen Turntag und täglichem Spiel im Garten. Regelmäßige Exkursionen in den nahen Wald sind selbstverständlich.

Eine Besonderheit bildet im Hochberg-Kindergarten die multikulturelle Zusammensetzung der Gruppen. Für die Kinder bedeutet dies zusätzliche Chancen der Erlebnisvielfalt im Kennenlernen andersartiger Lebensweisen, Kulturen und Religionen. Wir wollen das emotionale Erleben fördern und sensibilisieren, um so gegenseitige Toleranz, Akzeptanz, Sozialverhalten und das positive Miteinander zu erreichen.

Unsere pädagogischen Ziele lassen sich nur verwirklichen durch intensive und gute Zusammenarbeit im Team, mit den Kindern, den Eltern und dem Träger. Voraussetzungen sind dafür Kooperationsbereitschaft, Reflexionsfähigkeit, Transparenz unserer Arbeit und Kreativität.



# Voith-Siedlung Kindergarten Hölderlinstraße



- Anschrift: Hölderlinstraße 70  
89522 Heidenheim
- Kontakt: Tel.: 07321/5 15 23  
Fax: 07321/55 79 03  
Email: hoelderlin-kiga@heidenheim.de  
Homepage: www.heidenheim.de
- Träger: Stadt Heidenheim
- Betreuungsangebote:  
2 Regelgruppen  
Mo. - Fr.: 7:45 - 13:00 Uhr  
Mo. - Do.: 13:30 - 16:00 Uhr

## ••• Angebote für die Eltern:

Wir sehen uns als eine familienergänzende Einrichtung, das heißt für uns: Wir arbeiten gemeinsam am Wohle des Kindes. Für uns ist es deshalb wichtig, dass wir uns immer wieder gemeinsam Zeit nehmen, um uns über die Entwicklung des Kindes zu unterhalten und in Kontakt zu bleiben.

## ••• Kochen/Gesunde Ernährung:

Zu einer guten Entwicklung des Kindes gehört auch die gesunde Ernährung. Wir legen im Kindergarten großen Wert darauf. Den Kindern steht Obst und Gemüse zur Verfügung. Mittwochs kochen wir gemeinsam ein Essen, das gemeinsam gegessen wird. Dabei lernen die Kinder den Umgang mit den Lebensmitteln und den Haushaltsgeräten.

## ••• Naturerfahrungen, Wald- und Wiesennachmittag:

Für uns ist es wichtig, mit allen Sinnen die Natur zu erleben. Nicht nur aus dem Bilderbuch oder durch Gespräche sollen sie zum Beispiel erfahren, wie eine Blume wächst oder dass der Regen nass ist, sondern sie sollen es am eigenen Körper spüren. Donnerstagnachmittag gehen wir immer in den Wald, um die Veränderungen der Natur zu beobachten und um uns in der Natur zu bewegen. Ein Mal im Jahr gehen wir eine Woche den ganzen Tag in den Wald. Zu unserem Kindergarten gehört ein großer Garten, den wir in unsere täglichen Naturerfahrungen einbeziehen.

## ••• Bewegung:

Bewegung kommt leider in unserer Gesellschaft viel zu kurz. Dabei ist die Bewegung für die geistige und körperliche Entwicklung so wichtig. Die Bewegung hat deshalb bei uns einen großen Stellenwert. Während dem Freispiel steht der Garten und unsere Halle für Kleingruppen zur Verfügung. Auch werden gezielte Bewegungsangebote wie Rhythmik und Bewegungserziehung angeboten.



## ••• Heidenheimer Sprachmodell:

Viele Kinder haben Schwierigkeiten mit der deutschen Sprache. Um die Defizite bei den Kindern zu verringern, arbeiten wir sehr eng mit zwei Sprachhelferinnen zusammen, die uns in der Sprachentwicklung der Kinder unterstützen. Zudem fördern wir die Kinder mit Reimen, Fingerspielen, Spielen, Bilderbüchern, Gesprächen und sich selber ein gutes Vorbild in der Benutzung der deutschen Sprache zu sein.

# Voith-Siedlung Kindergarten Sankt Hedwig



- Anschrift: Walther-Wolf-Straße 14  
89522 Heidenheim
- Kontakt: Tel.: 07321/5 03 34  
Fax: 07321/5 03 34

- Träger: Katholische Kirchengemeinde  
St. Maria Heidenheim
- Betreuungsangebote:  
1 Regelgruppe  
Mo. - Fr.: 7:45 - 12:15 Uhr u.  
Mo. - Mi.: 13:30 - 16:00 Uhr  
1 Gruppe mit verlängerten
- Öffnungszeiten  
Mo. - Fr.: 7:30 - 13:30 Uhr

## ••• Unsere Einrichtung und ihre Schwerpunkte:

- Individuelle Förderung durch abgestimmte situationsorientierte Freispielangebote, Gruppen- oder Einzelangebote sowie Projekte im Hinblick auf eine ganzheitliche Erziehung
- Christliche Glaubenserfahrungen sind ein fester Bestandteil in unserem täglichen Miteinander, gekennzeichnet durch Gemeinschaft und zwischenmenschliche Beziehungen.
- Gruppenübergreifendes Arbeiten ermöglicht den Kindern, neue Kontakte und Freundschaften zu knüpfen und ihren Aktionsradius zu erweitern.
- Altersgemischte Gruppen von 2 Jahren bis zur Einschulung fördern geistige und soziale Fähigkeiten.
- Sprachförderung nach Bedarf und gezielt mit allen „zukünftigen“ Schulkindern
- Integration von behinderten Kindern ist möglich.
- Kooperation mit anderen pädagogischen Einrichtungen, z.B. Frühförderstelle, Grundschule ...
- Warmes Mittagessen auf Wunsch möglich
- Regelmäßige Angebote sind Turnen, Bewegungsbaustelle, Exkursionen und Waldtage.
- Regelmäßig gemeinsames Frühstück / Mittagessen als ein wichtiger Beitrag zur gesunden Ernährung



# Ost Kindergarten Humboldtstraße



- Anschrift: Humboldtstraße 28  
89522 Heidenheim
- Kontakt: Tel.: 07321/92 44 16  
Fax: 07321/9 24 52 33  
Email: [humboldt-kiga@heidenheim.de](mailto:humboldt-kiga@heidenheim.de)  
Homepage: [www.heidenheim.de](http://www.heidenheim.de)
- Träger: Stadt Heidenheim
- Betreuungsangebote:  
Regelgruppe  
Mo. - Do.: 8:00 - 12:30 Uhr u.  
13:30 - 15:30 Uhr  
Fr.: 8:00 - 14:00 Uhr
- Verlängerte Öffnungszeiten  
Mo. - Do.: 7:30 - 14:00 Uhr u.  
Fr.: 7:30 - 13:30 Uhr bzw.  
8:00 - 14:00 Uhr



Der Kindergarten in der Humboldtstraße liegt im Osten der Stadt Heidenheim. In unserem weitläufigen Gebäude finden die Kinder unserer drei Gruppen viel Platz für Spiel und Spaß.

Ein hügeliges Außengelände lädt die Kinder zu den unterschiedlichsten Aktivitäten ein. Sie können sich zum Beispiel beim Klettern erproben, im Sandkasten oder auf der Schaukel Sinnes-Erfahrungen sammeln oder beim Versteckspiel in den Büschen die Natur hautnah erleben. Den natürlichen Bewegungsdrang können die Kinder in diesem großzügigen Außengelände gut ausleben.

Wir verstehen uns als familienergänzende Einrichtung und arbeiten nach dem situationsorientierten, ganzheitlichen Ansatz. Impulse, Anregungen für die Weiterentwicklung und Bildung der Kinder geben wir durch anregende Gestaltung der Umgebung und pädagogisches Handeln. Auf vielfältige Weise regen wir die Kinder an und bieten auch Freiräume für eigene Entfaltung und Erprobung. Erziehung zur Selbstständigkeit ist bei uns ein wichtiges Ziel, welches bereits beim selbstständigen An- und Ausziehen beginnt.

Ein weiterer Schwerpunkt liegt bei uns auf der Bewegungserziehung. Die Kinder können durch regelmäßige Bewegungs- und Turnstunden, Spaziergänge und dem Freispiel im Garten ihre Geschicklichkeit erproben und Freude an der Bewegung entwickeln.

Die Zusammenarbeit mit den Familien ist uns wichtig. Das Elternhaus und der Kindergarten unterstützen und ergänzen sich gegenseitig. Wir setzen auf eine gemeinsame Erziehung der Kinder. Elternabende, Entwicklungsgespräche und Beratung gehören für uns ebenso dazu wie gemeinsame Feste und Feiern.



## Sprache

Für uns liegt in der Förderung der Sprache ein wichtiger Baustein für die weitere Entwicklung des Kindes. In der Umsetzung bedeutet dies, das Kind in Sprache zu baden und durch geeignete Spiele, Lieder und Bücher den Wortschatz und das Wortverständnis zu erweitern. In Kleingruppen und in der Großgruppe werden die Kinder konsequent und ganzheitlich im Umgang mit der Sprache gefördert.

# Ost Kindergarten Don Bosco



••• Anschrift: Friedrich-Ebert-Straße 14  
89522 Heidenheim

••• Kontakt: Tel.: 07321/2 14 20  
Fax: 07321/92 56 50

••• Träger: Katholische Kirchengemeinde  
St. Maria Heidenheim

••• Betreuungsangebote:  
1 Regelgruppe  
Mo. - Fr.: 8:00 - 13:00 Uhr u.  
14:00 - 16:00 Uhr  
Donnerstag- u. Freitagnachmittag  
geschlossen

1 Gruppe mit verlängerten

••• Öffnungszeiten  
Mo. - Fr.: 7:00 - 13:00 Uhr oder  
Mo. - Fr.: 8:00 - 14:00 Uhr oder  
Mo. - Fr.: 9:00 - 15:00 Uhr

••• **Kein Tag ist wie jeder andere ...**

... denn je nach Situation erarbeiten wir spontan mit den Kindern den Tagesablauf. Von unseren Beobachtungen ausgehend greifen wir Situationen und Themen auf, welche die Kinder besonders interessieren, betreffen und wichtig für sie sind.

Grundsteine des Tagesablaufs sind: Ankommen, Freispiel, Morgenkreis, freies Vesper und gezielte pädagogische Beschäftigung.

Unsere Einrichtung besuchen 46 Kinder, die von zwei Erzieherinnen, einer ausgebildeten Teilzeitkraft und einer Berufspraktikantin betreut werden.

Die Qualität unserer pädagogischen Arbeit zeichnet sich aus durch

- die Förderung der Kreativität,
- die Förderung der Fantasie,
- die Förderung des Selbst- und Sozialbewusstseins,
- das Erleben von Ritualen und religiösen Gebräuchen.

# Kindertagesstätte und Kindergarten Bühlstraße



- Anschrift: Bühlstraße 30  
89522 Heidenheim
- Kontakt: Tel.: 07321/27 30 67  
Fax: 07321/27 35 20  
Email: kindertagesstaette@heidenheim.de  
Homepage: www.heidenheim.de
- Träger: Stadt Heidenheim
- Betreuungsangebote:  
5 Gruppen im Alter von 0 bis 14 Jahre
- Tagheimgruppen:  
Mo. – Fr.: 6:30 – 16:30 Uhr
- Hortgruppe:  
Mo. – Fr.: 6:30 – 16:30 Uhr  
von Mo. – Do.: Angebot eines „Spätdienstes“ bis 17:00 Uhr
- Regelkindergarten:  
Mo. – Fr.: 7:45 – 13:00 Uhr u.  
Mo. – Do.: 13:00 – 16:00 Uhr

- Kleinkindgruppe:  
Mo. – Fr.: 6:30 – 16:30 Uhr

## ••• „ALLE UNTER EINEM DACH – hier bewegt sich was !“

Die Kindertagesstätte Bühlstraße bietet mit seinen fünf Gruppen unter einem Dach für verschiedene Altersstufen sowohl eine Ganztagesbetreuung für Kinder als auch eine Teilzeitbetreuung an, wobei Sie flexible Zeitmodule der Betreuungszeit in Anspruch nehmen können. Auch in den Ferien garantieren wir Ihnen Betreuungsangebote.

Unsere besonderen Schwerpunkte liegen auf Angeboten im sprachlichen und motorischen Bereich. Regelmäßige gruppenübergreifende Aktivitäten sollen bei den Kindern vor allem die Bewegungs- und Sprachfreude anregen. Wir sehen die Sprachen als einen Schlüssel zum Verstehen der Welt! Wir begleiten und unterstützen die Kinder in ihrer Auseinandersetzung mit ihrer persönlichen und sachlichen Umwelt. Schwimmen, laufen, tanzen, turnen, Rhythmik und entspannen sind wichtige Elemente, die den Zugang und den Umgang mit der Sprache und Bewegung ermöglichen.

Körperliche Aktivitäten schaffen Reize, welche die kognitive Entwicklung der Kinder anregen, die Sinne schärfen und die Kinder „schlau machen“.

Unser Bild vom Kind orientiert sich an dem Gedanken: „Das Kind ist Gestalter seiner Entwicklung im Rahmen eines sozialen Systems.“ Das bedeutet für uns als pädagogische Fachkräfte, die notwendigen förderlichen Bedingungen durch eine anregende Umgebung und pädagogisches Handeln (Angebote) zu beeinflussen. Wir beziehen uns in unserer täglichen Arbeit auf den Leitgedanken: „Was will das Kind und was braucht das Kind?“ Ein weiterer Schwerpunkt für unsere Kindertagesstätte ist es, eine intensive Zusammenarbeit mit den Eltern und allen an der Entwicklung des Kindes beteiligten Personen oder Institutionen zu nutzen.

Wir streben einen partnerschaftlichen und konstruktiven Austausch an.



Was wir für die Kinder tun, das tun wir nicht bloß für den Augenblick, sondern für das ganze Leben der Menschen.

*Rudolf Steiner*

# Kindergarten Sankt Margaretha



- Anschrift: Suebenweg 1  
89522 Heidenheim
- Leitung: Manuela Riek
- Kontakt: Tel.: 07321/2 01 22  
Fax: 07321/34 92 63

- Träger: Katholische Kirchengemeinde  
St. Maria Heidenheim
- Betreuungsangebote:  
2 Regelgruppen  
Mo. - Fr.: 7:50 - 12:15 Uhr u.  
14:00 - 16:00 Uhr  
Freitagnachmittag geschlossen  
1 Gruppe mit verlängerten
- Öffnungszeiten  
Mo. - Fr.: 7:00 - 13:00 Uhr

„Unsere Kinder sollen autonom und kompetent denken und handeln können!“

Dieser Leitsatz begleitet Tun und Zusammenleben in unserem Kindergarten.

Drei wichtige Grundziele lassen sich daraus erkennen:

- Selbstständigkeit
- Sachkompetenz

Damit fest verbunden ist die christliche

- Solidarität.

Diese Ziele sind aus der genauen Betrachtung der Grundbedürfnisse der Kinder entstanden, die da wären:

- |                                   |                                      |                                   |
|-----------------------------------|--------------------------------------|-----------------------------------|
| > sich bewegen                    | > entdecken                          | > spielen und austoben            |
| > essen und trinken               | > sich geborgen fühlen               | > anerkannt werden,               |
| > sich ausruhen                   | > geliebt werden und lieb haben      | Erfolg haben                      |
| > sich schützen und<br>beschützen | > sich freuen und Freude bereiten    | > sich ausdrücken, gestalten      |
| > selbständig werden              | > sich verständigen und<br>mitteilen | > mehr erfahren, wissen<br>wollen |

Diesen Bedürfnissen werden wir mit den Angeboten in den verschiedenen Bereichen gerecht wie dem

- sozial-emotionalen Bereich
- kognitiven Bereich
- kreativen Bereich
- sprachlichen Bereich
- rhythmisch-musikalischen Bereich
- religiösen Bereich





# Kindergarten Wichernhaus

- Anschrift: Mühlstraße 53  
89520 Heidenheim
- Kontakt: Tel.: 07321/6 23 75  
Fax: 07321/6 17 75  
Email: Kirchenpflege.  
Schnaitheim@elk-wue.de
- Träger: Evangelische Kirchengemeinde  
Schnaitheim
- Betreuungsangebote:  
1 Regelgruppe  
Mo. - Fr.: 7:45 - 12:15 Uhr u.  
13:30 - 16:00 Uhr  
Mittwoch- und Freitagnachmittag  
geschlossen  
1 Gruppe mit verlängerten
- Öffnungszeiten  
Mo. - Fr.: 7:30 - 13:30 Uhr



Unsere Ziele in der pädagogischen Arbeit mit Kindern leiten sich aus den Grundwerten des christlichen Glaubens und dem Bestreben, die Erziehung der Eltern zu unterstützen und zu ergänzen, ab. Wir wollen die körperlichen, geistigen, psychischen und emotionalen Fähigkeiten der Kinder fördern. Dabei berücksichtigen wir die besonderen Fähigkeiten und Möglichkeiten jedes einzelnen Kindes.

In unserem Kindergarten setzen wir diese Ziele u.a. folgendermaßen um:

- Regelgruppe oder verlängerte Öffnungszeit wird in beiden Gruppen angeboten.
- Enge Zusammenarbeit mit den Eltern, d.h. regelmäßige Elterngespräche und schriftliche Informationen
- Familiengottesdienste, christliche und weltliche Feste
- Projektorientiertes Arbeiten
- Regelmäßige Teamsitzungen
- Wöchentliches Turnen
- Naturnahes Außengelände
- Tägliche Bewegungsphasen
- Waldwoche
- Möglichkeit des freien oder gemeinsamen Essens
- Zähneputzen
- Hauswirtschaftliche Beschäftigungen
- Geregelter Tagesablauf mit verschiedenen Elementen
- Intensivförderung unserer Vorschulkinder, Sprachförderung
- Zusammenarbeit mit der Hirscheckschule Schnaitheim
- Zusammenarbeit mit Frühberatungsstellen
- Sprachförderung ausländischer Kinder



# Kindergarten Sankt Bonifatius



- Anschrift: Brenzlestraße 34  
89520 Heidenheim
- Kontakt: Tel.: 07321/6 45 60  
Fax: 07321/60 94 18  
Email: kiga-bonifatius-  
schnaitheim@t-online.de
- Lage: Schnaitheim, nahe Ortsmitte

max. 6 Std. täglich zusammenhängend oder  
individuelle Kombination innerhalb des  
angegebenen Zeitrahmens; max. 30 Wochenstd.

- Träger: Katholische Kirchengemeinde  
St. Bonifatius Heidenheim
- Betreuungsangebote:  
Regelöffnungszeiten  
Mo. - Fr.: 7:30 - 12:15 Uhr u.  
Mo., Mi., Do.: 13:30 - 16:00 Uhr
- Verlängerte Öffnungszeiten  
Mo. - Fr.: 7:30 - 13:00 Uhr  
und ein Mal  
Mo., Mi. oder Do.: 13:30 - 16:00 Uhr  
Durchgehende Öffnungszeit  
Mo., Mi., Do.: 7:30 - 16:00 Uhr,  
Di., Fr.: 7:30 - 13:30 Uhr



## ••• Schwerpunkte

- religiöse Erziehung
- offene Gruppen
- gruppenübergreifendes Arbeiten
- Sprachförderung
- spezielle Förderung der Vorschulkinder
- Integration

- täglich Obst- und Gemüserunde
- regelmäßiger Turnnachmittag
- wöchentliche Rhythmikstunden
- Öffnungszeiten nicht gruppenabhängig
- Mittagessen
- Schulkinderbetreuung

## ••• Besonderheiten

- **Religiöse Erziehung** findet nicht nur im Tagesablauf seinen Platz. Durch Gottesdienste und Teilnahme an Gemeindeaktionen sind wir ein Teil der Gemeinde St. Bonifatius.
- Vor der Schulanmeldung erstellen wir **Beobachtungsberichte** und führen mit allen Eltern unserer Vorschulkinder ein **Beratungsgespräch**.
- Durch die **Kooperation** mit der Grundschule soll den Vorschulkindern ein problemloser Übergang in die Schule ermöglicht werden.
- Mehrere Plätze stehen Grundschulern/Grundschulern der Hirscheckschule zur Verfügung. Die Kinder bleiben in ihrer gewohnten Umgebung und gehen gemeinsam mit Freunden zur Schule. Durch geschultes Personal werden sie im Zeitraum von 7.30 - 13.30 Uhr betreut und haben die Möglichkeit am Mittagessen teilzunehmen.
- Im Bereich der **Sprachförderung** werden wir seit Jahren vom Denkendorfer Modell sowie der Arthur-Hartmann-Schule unterstützt.

# Kindergarten Wehrenfeld

••• Anschrift: Berchtenstraße 58/60  
89520 Heidenheim

••• Kontakt: Tel.: 07321/6 55 02

••• Träger: Evangelische Kirchengemeinde  
Schnaitheim

••• Betreuungsangebote:

1 Regelgruppe

Mo. - Do.: 7:45 - 12:15 Uhr u.

13:30 - 16:00 Uhr

Mittwoch- und Freitagnachmittag  
geschlossen

1 Gruppe mit verlängerten

••• Öffnungszeiten

Mo. - Fr.: 7:30 - 13:00 Uhr und ein

Nachmittag in der Woche (Mo., Di.

oder Do.) zur Wahl



••• **Besonderheiten:**

Unser Kindergarten liegt am nord-östlichen Rand Schnaitheims in einem sehr ruhigen Wohngebiet. Nur wenige Schritte trennen den Kindergarten vom nahen Wald, einem alten Steinbruchgelände sowie Wiese und Wacholderheide. Dadurch bieten wir jedes Jahr zwei Wochen Waldkindergarten an.

Der Außenbereich des Kindergartens ist sehr großzügig mit einem Abenteuerspielplatz und einer kleinen Wiesenfläche mit Sandspielbereich, Matschzone sowie einer Bewegungsbaustelle gestaltet.

Die Inneneinrichtung zeichnet sich durch eine pädagogische Kleinküche aus, in der regelmäßig mit den Kindern gekocht wird.

Das Fundament unserer Arbeit ergibt sich aus dem Auftrag bewusst christlichen Kindergartens unter evangelischer Trägerschaft.

Unser pädagogisches Konzept orientiert sich zudem am Grundgedanken des Menschen als ganzes Wesen.

Wir werden das Kind da abholen, wo es steht. Jedes Kind ist ein eigenständiges, soziales und religiöses Wesen, dem wollen wir in unserer pädagogischen Arbeit Rechnung tragen. Wir verstehen uns als Begleiterinnen der Kinder, die einen sicheren Rahmen der Orientierung bieten, in dem sich die Kinder entwickeln und entfalten können.

# Schnaitheim Kindergarten Hirscheck



- Anschrift: Hirscheck 31  
89520 Heidenheim
- Kontakt: Tel.: 07321/6 55 20  
Email: hirscheck-kiga@  
heidenheim.de  
Homepage:  
www.heidenheim.de

- Träger: Stadt Heidenheim
- Betreuungsangebote:  
1 Regelgruppe  
Mo. - Do.: 7:45 - 12:15 Uhr u.  
Mo., Di., Do.: 13:30 - 16:00 Uhr  
1 Gruppe mit verlängerten
- Öffnungszeiten  
Mo. - Fr.: 7:00 - 13:00 Uhr

### ••• Pädagogische Schwerpunkte:

**Sozialerziehung:** Uns ist wichtig, dass Kinder

- Eigenverantwortung und Selbstständigkeit üben
- Werte, Regeln und Grenzen kennen und einhalten lernen
- Hilfsbereitschaft und Rücksichtnahme in der Gruppe üben und erfahren
- das eigene Selbstwertgefühl und das Wir-Gefühl stärken

**Sprachliche Erziehung:** Wir bieten:

- Würzburger Sprachtraining
- Sprachförderung durch Fachkräfte im Vorschuljahr, 8 Wochenstunden
- Sprachförderung für Kinder ausländischer und deutscher Herkunft (Heidenheimer Modell)
- tägliche Sprachübungen in Form von Reimen, Fingerspielen, Versen, Liedern, ...

**Bewegungsangebot:** Wir führen durch:

- „Turntag“ in der Turnhalle, ein Mal in der Woche
- „Kinder in Bewegung“ - ein Bewegungsangebot des Heidenheimer Sportbundes
- Waldwoche, tägliches Bewegungsangebot, auch im Freien

**Zusammenarbeit mit Eltern der Grundschule und pädagogischen Einrichtungen,  
Aktivitäten für Vorschulkinder:**

- Elternabende
- besondere Sprechtag etc.
- Elternstammtisch
- Feste und Feiern
- Kinderbedarfsbörse



# Kindergarten Aufhausen

••• Anschrift: Brunnenstraße 59  
89520 Heidenheim

••• Kontakt: Tel.: 07321/6 55 11

••• Träger: Evangelische Kirchengemeinde  
Schnaitheim

••• Betreuungsangebote:  
1 Regelgruppe  
Mo. - Do.: 7:45 - 12:15 Uhr u.  
13:30 - 16:00 Uhr  
Mittwoch- und Freitagnachmittag  
geschlossen

••• **Ziele unserer pädagogischen Arbeit:**

„Hilf mir, es selbst zu tun“ ist ein wichtiges Motto, das uns leitet.  
Wir wollen das Kind auf seinem Weg in die Selbstständigkeit begleiten.

**Sozialer Bereich:**

- Kinder sollen Sozialverhalten lernen.
- Aufeinander zugehen, einander helfen
- Lernen, sich auseinander zu setzen - verbal, nicht handgreiflich
- Kinder sollen selbstständig werden, eigene Persönlichkeit zu entwickeln.

**Motorischer Bereich:**

- Schulung der Grob- und Feinmotorik

**Kognitiver Bereich:**

- Wissensbildung und -erweiterung, Wortschatzaufbau und -erweiterung
- Förderung in verschiedenen Bereichen: Konzentrationsfähigkeit, Ausdauer, Merkfähigkeit

**Religiöser Bereich:**

- Vertraut machen mit der Kirche und Geschichten über Gott und Jesus
- Ein wesentlicher Inhalt der christlichen Botschaft ist die Liebe.

**Kreativer Bereich:**

- Fantasie anregen, wir gestalten mit den Kindern alle traditionellen christlichen Feste.
- Freiräume schaffen, damit die Kinder ausprobieren, experimentieren, sich ausleben können.

**Natur, musischer Bereich:**

- Kinder sollen die Natur als wichtigen Bestandteil unseres Lebens sehen.
- Freude am Singen und Musizieren wecken



**Besondere Aktivitäten:**

- Angebote für Eltern/Kind/Großeltern
- Müsli-Tag, Waldnachmittag
- 14-tägig kochen
- Wir unternehmen Exkursionen;  
Angebote für Vorschulkinder.
- 14-tägig turnen

# Grünwald-Kinderhaus



••• Anschrift: Am Grünwaldplatz 5  
89520 Heidenheim

••• Kontakt: Tel.: 07321/6 24 41  
Fax: 07321/60 99 58

••• Träger: Evangelische Gesamtkirchen-  
gemeinde Heidenheim

••• Betreuungsangebote:  
Regelöffnungszeit  
Mo. - Fr.: 8:00 - 12:00 Uhr u.  
14:00 - 18:00 Uhr

••• Verlängerte Öffnungszeiten:  
Mo. - Fr.: 7:00 - 13:00 Uhr

••• Ganztagsbetreuung  
Mo. - Fr.: 7:00 - 14:00 Uhr oder  
7:00 - 16:00 Uhr



Das evangelische Grünwald-Kinderhaus liegt im Wohngebiet Mittelrain, umgeben von herrlichen Grünflächen.

Als Einrichtung der evangelischen Kirchengemeinde leisten wir unsere pädagogische Arbeit bewusst mit christlichem Profil.

Ihr Erzieherteam

Jeder Mensch ist einmalig. Offenheit und ganzheitliche Erziehung sollen unsere Kinder in allen Lebensbereichen zu selbstständigen und verantwortungsbewussten Menschen heranreifen lassen.

Unsere Kinder werden in Gruppen von qualifizierten Erzieherinnen betreut. Den Bedürfnissen der Eltern angepasst bieten wir familienfreundliche und bedarfsgerechte Öffnungszeiten an.

Schulkinder aus der Mittelrainsschule werden im Rahmen der verlässlichen Grundschule ab 7:00 und bis 13:00 Uhr betreut; Hortbetreuung von 13:00 bis 16:00 Uhr und Hausaufgabenbetreuung sowie Freizeitgestaltung.

Mittagessen bieten wir für Kindergarten sowie Schulkinder an. Es ist Bestandteil der Qualität am Wohl unserer Kinder.

Wir laden Sie herzlich ein, unsere Einrichtung selbst kennen zu lernen.



# Kindergarten Sankt Nikolaus

••• Anschrift: Mittelrainstraße 118  
89520 Heidenheim

••• Kontakt: Tel.: 07321/6 17 76

••• Träger: Katholische Kirchengemeinde  
„Zur Heiligen Dreifaltigkeit“

••• Betreuungsangebote:

1 Regelgruppe

Mo. - Do.: 7:45 - 12:15 Uhr u.  
14:00 - 16:00 Uhr

Fr.: 7:45 - 12:15 Uhr

••• Die grundsätzlichen Ziele unseres Kindergartens sind:

Dem Kind Hilfen und Entwicklungsmöglichkeiten bieten.

Die Erziehung in der Familie unterstützen und ergänzen.

Dem Kind christlichen Glauben erfahrbar machen und ihm christliche Werte vermitteln.

Durch die ganzheitliche Förderung sollen dem Kind Möglichkeiten geboten werden, seine Persönlichkeit zu entfalten. Es soll seine ursprüngliche Neugier behalten und ermutigt werden, selbst zu bestimmen, was richtig und wichtig ist. Die Aufgabe von uns Erzieherinnen ist es, dem Kind dafür Raum zu schaffen und auch die Grenzen der Selbstentscheidung aufzuzeigen.

••• Die ganzheitliche Förderung teilt sich in folgende Bereiche auf:

- Religiöser Bereich
- Sozialer Bereich
- Sprachliche Entwicklung
- Musikalischer Bereich
- Kreativer Bereich
- Natur und Umwelt
- Bewegungserziehung

Um offener für die Wünsche und Bedürfnisse der Kinder sein zu können, ist es notwendig, von einem starren Tagesablauf wegzukommen.

Situationsorientierter auf die Kinder eingehen zu können, beinhaltet auch flexibel und offen in der Planung zu sein. Die Aktivitäten führen wir in Kleingruppen oder in der Gesamtgruppe durch.

Die Kinder erleben bei uns Gemeinschaft, erfahren die Liebe zu Gott und der Schöpfung, zum Mitmenschen und zu sich selbst. Denn Nächstenliebe, Mitgefühl und Toleranz sind wichtig.



# Villa Kunterbunt – Ganztageskindergarten als Intensivkooperationsgruppe



••• Anschrift: Mittelrainstraße 118  
89520 Heidenheim

••• Kontakt: Tel.: 07321/6 53 23  
Fax: 07321/6 18 81  
Email: [skiga-heidenheim@reha-suedwest.de](mailto:skiga-heidenheim@reha-suedwest.de)  
Homepage: [www.reha-suedwest.de/villakunterbunt](http://www.reha-suedwest.de/villakunterbunt)

••• Träger: Rehabilitationszentrum  
Südwestet für Behinderte  
gGmbH, Karlsruhe

••• Betreuungsangebote:  
Gruppe mit 10 - 13 Kindern ab dem  
3. Lebensjahr aus Heidenheim  
Mo.- Do.: 7:30 - 16:00 Uhr  
Fr.: 7:30 - 12:00 Uhr

## ••• Zielgruppe:

Unsere Intensivkooperationsgruppe setzt sich aus max. 13 Kindern des allgemeinen Kindergartens und fünf Kindern des Schulkindergartens für körperbehinderte Kinder zusammen.

## ••• Unsere Arbeit:

Unsere pädagogische Arbeit gründet auf einer ganzheitlichen Förderung des Kindes. Die Bereiche Motorik, Kognition, Wahrnehmung, Spiel- und Sozialverhalten, Emotionalität, Eigenkreativität, Selbstständigkeit, Sprache, Integration sowie ein hohes Maß an Zuwendung, Zutrauen und Eingehen unsererseits, bilden hierbei die Schwerpunkte. Unser Ziel ist, das Kind nach seinen Fähigkeiten unter Berücksichtigung seiner individuellen Stärken und Schwächen so zu fördern, dass es die größtmögliche Handlungsfähigkeit und Selbstständigkeit in seinem Lebensalltag erreicht.

## ••• Unser Angebot:

- Ganztageskindergarten inkl. Mittagessen
- Interdisziplinäres Arbeiten, unterstützt durch Mitarbeiter unseres Schulkindergartens für körperbehinderte Kinder
- Psychomotorik
- Integration
- Intensive Elternarbeit als Bestandteil der pädagogischen Planung in Form von persönlichen Gesprächen sowie regelmäßige Treffen der Eltern in unserem „Kaffee Kunterbunt“, Elternabenden und Festen
- Freizeiten





# Villa Kunterbunt – Schulkindergarten für körper- und mehrfachbehinderte Kinder mit Intensivkooperationsgruppe

- Anschrift: Mittelrainstraße 118  
89520 Heidenheim
- Träger: Rehabilitationszentrum  
Südwestet für Behinderte  
gGmbH, Karlsruhe
- Kontakt: Tel.: 07321/6 53 23  
Fax: 07321/6 18 81  
Email: skiga-heidenheim@  
reha-suedwest.de  
Homepage: www.reha-  
suedwest.de/villakunterbunt
- Betreuungsangebote:  
Mo.: 8:30 – 14:15 Uhr  
Di.- Do.: 8:30 – 15:00 Uhr  
Fr.: 8:30 – 12:00 Uhr

## ••• Zielgruppe:

Kinder ab dem 2. Lebensjahr mit Entwicklungsverzögerungen, Körper- und Mehrfachbehinderungen, die somit in ihrer motorischen, kognitiven und/oder sprachlichen Entwicklung einen hohen individuellen sonderpädagogischen Förderbedarf haben. Einzugsgebiet ist der Landkreis Heidenheim.

## ••• Unsere Arbeit:

Unsere pädagogische Arbeit gründet auf einer ganzheitlichen Förderung des Kindes. Die Bereiche Motorik, Kognition, Wahrnehmung, Spiel- und Sozialverhalten, Emotionalität, Eigenkreativität, Selbstständigkeit, Sprache, Integration sowie ein hohes Maß an Zuwendung, Zutrauen und Eingehen unsererseits bilden hierbei die Schwerpunkte.

Unser Ziel ist, das Kind nach seinen Fähigkeiten unter Berücksichtigung seiner individuellen Stärken und Schwächen so zu fördern, dass es die größtmögliche Handlungsfähigkeit und Selbstständigkeit in seinem Lebensalltag erreicht. Der Kindergartenalltag wird somit von einem speziell für die individuellen Bedürfnisse Ihres Kindes erstellten Förder- und Therapieplan begleitet.

## ••• Unser Angebot:

Frühförderung, Physiotherapie, Psychomotorik, sonderpädagogisch und ergotherapeutisch orientierte Einzel- und Kleingruppenförderung, mundmotorische Förderung (nach Anleitung durch externe Fachkräfte), Integration, Schwimmen, therapeutisches Reiten, intensive Elternarbeit, Hilfsmittelversorgung, Freizeiten.





- Anschrift: Immergrünweg 34  
89522 Heidenheim
- Kontakt: Tel.: 07321/5 14 31  
Email: immergruen-kiga@  
heidenheim.de  
Homepage:  
www.heidenheim.de

- Träger: Stadt Heidenheim
- Betreuungsangebote:  
Regelgruppe mit bis zu 28 Kindern  
Mo. - Fr.: 7:45 - 12:30 Uhr u.  
Mo.: 13:45 - 16:00 Uhr,  
Di. u. Do.: 14:00 - 16:00 Uhr  
Verlängerte Öffnungszeit mit  
bis zu 10 Kindern  
Mo. - Fr.: 7:00 - 13:00 Uhr

#### ••• Besonderheiten:

- Unser Kindergarten liegt in einem verkehrsberuhigten Ortsteil von Mergelstetten, mit Waldnähe. Er ist umgeben von einem großzügig angelegten Außenspielbereich mit vielen Bäumen, Sträuchern, Hartplatz und einer Wiese. Hier bieten sich vielfältige Bewegungsmöglichkeiten.
- In unserem Haus leben 2 Gruppen zusammen, wobei die Räumlichkeiten ein gruppenübergreifendes soziales Miteinander ermöglichen. In unserer überschaubaren Einrichtung, die eine herzliche und angenehme Atmosphäre zum Sich-wohl-Fühlen bietet, können wir den uns anvertrauten Kindern in einer partnerschaftlichen Beziehung mit Zuwendung und Wärme begegnen, die einen individuellen Entwicklungsprozess ermöglicht.
- Wir bieten eine familienergänzende und ganzheitliche, pädagogisch wertvolle Erziehung mit Bildung und individueller, entwicklungsbedingter Förderung, wie z.B.
- Umfangreiches Sprachangebot: Sprachhilfe nach dem Heidenheimer Modell, tägliche Gesprächsrunde, ...
- Vielseitiges Bewegungsangebot: regelmäßiges Turnen in der Turnhalle, 1 Waldtag in der Woche, tägliche Bewegungsphase im Freien, ...
- Intensivförderung für unsere Vorschulkinder: Die Vorbereitung auf die Schule macht Spaß und wird deshalb durch eine wöchentliche Förderung der künftigen Schüler bereichert.
- Tägliches kognitives Angebot: gezielte Aktivität - regelmäßig in Kleingruppen
- Umwelt- und Sachbereich: monatliche Kochtage, Ausflüge und Exkursionen, ...
- Berührungspunkte zum christlichen Glauben mit Gebeten, feiern von religiösen Festen, ...

Diese Bereiche sind in unserem Kindergarten eingebettet in eine inhaltlich wertvolle Struktur, die den Kindern den für sie unschätzbaren Halt und Orientierung gibt.



# Kindergarten Carl-Schwenk-Straße

••• Anschrift: Carl-Schwenk-Straße 20  
89522 Heidenheim

••• Kontakt: Tel.: 07321/5 16 22

••• Träger: Evangelische Kirchengemeinde  
Mergelstetten

••• Betreuungsangebote:  
1 Regelgruppe mit 28 Kindern  
Mo. - Do.: 7:45 - 12:15 Uhr u.  
14:00 - 16:00 Uhr,  
Fr.: 7:45 - 11:45 Uhr  
flexible Abholzeit  
Mo. - Do.: 11:45 - 12:15 Uhr

••• Besonderheiten:

Unser evangelischer Kindergarten fördert und unterstützt, in enger Zusammenarbeit mit den Eltern, die Entwicklung und Bildung der Kinder auf der Grundlage eines christlichen Menschenbildes und des christlichen Glaubens.

••• Schwerpunkte unserer pädagogischen Arbeit sind u.a.:

- Musik und Bewegung ist ein fester Bestandteil unserer ganzheitlichen Erziehung.
- Den Übergang in die Schule wollen wir durch Lerneinheiten für die Vorschulgruppe erleichtern.
- Regelmäßige Sprachhilfe für ausländische Kinder
- Unsere Räume, einschließlich des Außenbereichs, sind großzügig und entsprechen den Bedürfnissen der Kinder.



Es liegt ein Lied in allen Dingen...



**expert** 

**ElektroLand**

[www.expert-elektroland.de](http://www.expert-elektroland.de)

**Wir machen Experten aus Kunden Könige!**



Aufhausener Straße 38 • 89520 Heidenheim • Telefon: 07321/63063 • Telefax: 07321/63065

# Kindergarten Sankt Christophorus



••• Anschrift: Erbisbergstraße 58  
89522 Heidenheim

••• Kontakt: Tel.: 07321/5 11 19  
Fax: 07321/5 11 19

••• Träger: Katholische Kirchengemeinde  
Christkönig Mergelstetten

••• Betreuungsangebote:  
RG/VÖ/IN/AM  
Mo. - Do.: 7:30 - 16:00 Uhr  
bis zu 6 Stunden flexibel wählbar  
Fr.: 7:30 - 13:30 Uhr  
Schulkinder: Mo. - Do. nach Schulende  
bis 16:00 Uhr u. in den Schulferien

••• Reinschauen macht neidisch - Raus schauen macht stolz

## 1. Lebendiges Miteinander und Füreinander

Die Kinder erfahren bei uns während des gesamten Kindergartenalltages immer wieder Berührungspunkte zum christlichen Glauben.

Wir bespielen ganztags alle Bereiche des Kindergartens, natürlich auch den Garten. Dabei stehen allen Kindern auch alle Türen offen.

Wir treffen uns täglich in Kleingruppen und schauen Bilderbücher an, hören Geschichten, singen Lieder, tanzen und vieles mehr - dabei erlebt auch jedes Kind die Zugehörigkeit zu seiner Gruppe.

Gemeinsam bereiten wir Mahlzeiten zu, essen täglich Obst und Gemüse miteinander, gehen oft spazieren und ein Mal monatlich in den Wald.

Warmes Mittagessen im Kindergarten ist möglich.

## 2. Begleiten, Fördern, Bereichern

Jedes Kind kann hier „Kind“ sein und spielen und findet dabei viele Lernfelder vor, die für seine Entwicklung förderlich sind, z.B. die Förderung der Selbstständigkeit, die Sprachförderung, das Miteinander und die Vorbereitung auf die Grundschule.

## 3. Ohne Eltern geht es nicht

Auch für die Eltern stehen unsere Türen stets offen. Wir feiern gemeinsam Feste im Jahreskreis, bieten Elternabende an, Besuchstage der Eltern im Kindergarten und vieles mehr.

# Kindergarten Sankt Anna

- Anschrift: Crailsheimer Weg 37  
89522 Heidenheim
- Kontakt: Tel.: 07321/5 45 77  
Fax: 07321/5 57 88 81
- Träger: Katholische Kirchengemeinde  
Christkönig Mergelstetten
- Betreuungsangebote:  
Regelzeit  
Mo. - Fr.: 7:30 - 12:30 Uhr  
Mi. u. Do.: 14:00 - 16:00 Uhr  
flexible Abholzeit: 12:30 - 13:00 Uhr
- Verlängerte Öffnungszeiten:  
Mo. - Fr.: 7:30 - 13:30 Uhr



Für alle Kinder ist Mittagessen möglich.

Da sich bei uns, bedingt durch die tolle Lage unseres Kindergartens, die Möglichkeit bietet, dem kindlichen Bedürfnis nach Bewegung gerecht zu werden, gehen wir wöchentlich in die Turnhalle, täglich in den Garten und verbringen viel Zeit im Wald und auf der Heide.

Unsere Angebote erfolgen in der festen Gruppe, gruppenübergreifend und in offenen Spielbereichen. Schwerpunkt ist das Spielen. Das „freie“ Spielen ist uns sehr wichtig. Bei uns sollen und dürfen die Kinder „Kinder“ sein. Um die Selbstständigkeit der Kinder zu fördern, bieten wir ihnen auch unbeaufsichtigt die Möglichkeit, in verschiedenen Bereichen, wie z.B. im Garten, in der Eingangshalle und in unserem Ausweichraum, sich und ihre Ideen mit verschiedensten Materialien zu erproben und zu verwirklichen.

Die „Vorschule“, welche so vielen Eltern wichtig ist, beginnt bei uns am ersten Kindergarten tag und endet mit dem Austritt aus dem Kindergarten !

Uns ist die Elternarbeit sehr wichtig !  
Wir bieten „Verwöhnabende“, Elternabende, Feste und Feiern, Flohmärkte und Bedarfsbörsen, Ausflüge usw. an. Bei Interesse finden auch Elternkaffee und Stammtisch statt.

Unser Kindergarten ist Treffpunkt für alle ...  
...Groß und Klein, Alt und Jung, Dick und Dünn, ...

Dies ist ein kleiner Einblick in unsere Kindergartenarbeit.  
Wir freuen uns auf Ihr Kind und Sie als Eltern !



# Kindergarten Reutenen



••• Anschrift: Waiblinger Weg 7  
89522 Heidenheim

••• Kontakt: Tel.: 07321/5 38 55  
Fax: 07321/5 38 55

••• Träger: Evangelische Kirchengemeinde  
Mergelstetten

••• Betreuungsangebote:  
Regelöffnungszeit:  
Mo. - Fr.: 8:00 - 12:30 Uhr  
(flexible Abholzeit ab 12:00 Uhr)  
Di., Mi., Do.: 13:30 - 16:00 Uhr  
••• Verlängerte Öffnungszeiten:  
Mo. - Fr.: 7:00 - 13:00 Uhr  
(flexible Abholzeit ab 12:00 Uhr)

## ••• Informationen über den Kindergarten

Unser Kindergarten liegt im Wohngebiet Reutenen. Er hat zwei Gruppenräume mit jeweils zwei kleinen Nebenräumen, einer Küche, einem Büro, einem Materialraum und einer großen Eingangshalle, die als Garderenbereich und als Bewegungs- und Spielraum genutzt wird. Hier befindet sich auch der gemeinsame Esstisch beider Gruppen.

Zum Kindergarten gehört ein großer, neu gestalteter Außenbereich mit attraktiven Spielgeräten.

Die Kinder werden von drei Erzieherinnen und einer Anerkennungspraktikantin betreut.

## ••• Ziele unserer Arbeit

Auf dem Fundament christlicher Werte verstehen wir das Kind als ganzheitliches Wesen. Wir nehmen die kindlichen Wünsche und Bedürfnisse ernst und versuchen, eine optimale und entwicklungsfördernde Umgebung zu gestalten.

Unsere beiden Gruppen sind offen, d.h. die Kinder können nach Absprache in der anderen Gruppe spielen.

Die Aktivitäten orientieren sich am Interesse der Kinder und erstrecken sich über alle Lernbereiche.

Auf dem Gebiet der Spracherziehung arbeiten wir mit Sprachhelferinnen des Denkendorfer Modells zusammen.

Außerdem haben die Kinder die Möglichkeit am Projekt des Heidenheimer Sportbundes „Kinder in Bewegung“ teilzunehmen.



# Kindergarten Oggenhausen

- Anschrift: Zugspitzweg 2  
89522 Heidenheim
- Kontakt: Tel.: 07321/7 15 91

- Träger: Evangelische Kirchengemeinde  
Oggenhausen
- Betreuungsangebote:  
1 Regelgruppe / 1 Integrationsgruppe
- Öffnungszeiten:  
Mo. - Fr.: 7:30 - 12:00 Uhr u.  
14:00 - 16:00 Uhr  
Freitagnachmittag geschlossen

## ••• Wichtigste Ziele

- Kinder lernen Grundlagen des christlichen Glaubens kennen (helfen ihnen, das Leben allein und mit ihren Mitmenschen zu bewältigen).
- Durch ganzheitliche Förderung sollen Kinder zu eigenständigen Persönlichkeiten heranwachsen.
- In Atmosphäre des Angenommenseins sollen sie ihre Fähigkeiten und Begabungen entfalten können.
- Soziale Fähigkeiten der Kinder sollen entwickelt und gefördert werden (sich in einer Gemeinschaft zurechtfinden, miteinander leben, Konflikte lösen, Regeln anerkennen, Beziehungen entwickeln und vertiefen).

## ••• Allgemeines

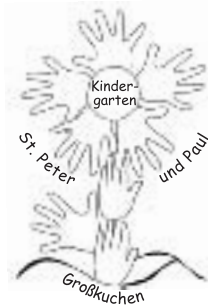
- eng vernetzte, gute Teamarbeit
- Aushänge und Kiga-Zeitung mit aktuellen Themen
- Ganzheitliches Sprachförderungsprogramm  
„Das bin ich“ wird einbezogen.
- Integrationshelferin stundenweise angestellt

## ••• Elternarbeit

- Elternabende (Info-, Themen- und Bastelabende)
- Elternstammtisch
- Gemeinsame Feste mit Eltern und Kindern lassen Eltern am Kiga-Leben teilhaben.
- regelmäßige Entwicklungsgespräche
- bei Entwicklungsauffälligkeiten des Kindes enge Zusammenarbeit mit Frühförderstellen, z.B. der Sprachheilschule, Christophorusschule ...
- intensive Zusammenarbeit mit den Eltern (ist uns als familienergänzende und -unterstützende Einrichtung sehr wichtig)



# Kindergarten Sankt Peter und Paul



- Anschrift: Rathausplatz 4  
89520 Heidenheim
- Kontakt: Tel.: 07367/71 53  
Fax: 07367/92 07 27

- Träger: Katholische Kirchengemeinde  
St. Peter und Paul Großkuchen
- Betreuungsangebote:  
2 Regelgruppen  
Mo. - Do.: 8:00 - 12:15 Uhr u.  
13:30 - 15:45 Uhr  
Fr.: 8:00 - 12:15 Uhr oder  
Mo. - Do.: 7:30 - 12:30 Uhr u.  
13:30 - 15:45 Uhr  
(Angebot kann an 3 Nachmittagen  
gewählt werden) und  
Fr.: 7:30 - 12:30 Uhr

Unser Kindergarten liegt am Ortsrand von Großkuchen. In unmittelbarer Nähe befinden sich die Grundschule, das Rathaus und die Turn- und Festhalle. Die nähere Umgebung des Kindergartens (viel Wald und Wiesen) bietet den Kindern die Möglichkeit, direkt mit der Natur zu leben. Das Einzugsgebiet erstreckt sich über den gesamten Ort Großkuchen und seine Teilorte Kleinkuchen, Rotensohl und Nietheim.

Unser Kindergarten hat zwei Gruppenräume, die jeweils 28 Kindern im Alter von drei bis sechs Jahren Platz bieten, und drei Nebenräume. Die Gruppen sind alters- und geschlechtsgemischt.

Unser Außenspielbereich bietet den Kindern vielfältige Möglichkeiten sich zu entfalten (z.B. Sandbereich auf drei Ebenen, Baumhaus mit Rutsche, Kletterwand, Sandspielhaus, Wippflugzeug, Vogelnestschaukel und eine Wasser- und Matschecke). Bäume und Sträucher, ein fester Untergrund für Laufspiele, Fahrzeuge und Malen mit Kreide befinden sich ebenfalls in unserem Garten.

## ••• Pädagogische Schwerpunkte unserer Arbeit:

- Durch Gebete, Lieder und biblische Geschichten erfahren die Kinder den christlichen Glauben.
- Im Freispiel lernen die Kinder unbewusst, mit sich selbst, mit anderen Menschen und mit ihrer Umwelt umzugehen.
- Durch gemeinsame und gruppenübergreifende Aktivitäten hat jedes Kind die Möglichkeit, Kontakte zu allen anderen Kindern und zum gesamten Personal zu knüpfen.
- Unsere ABC-Kids (die Großen) werden durch die Vorschule und die Kooperation mit der Grundschule auf die Erfordernisse des Schullebens vorbereitet, um ihnen dadurch einen problemlosen Übergang in die Schule zu ermöglichen.
- Durch Waldwochen und Exkursionen erleben die Kinder die Natur.
- Die körperliche Bewegung ist bei uns von großer Bedeutung, deshalb bieten wir wöchentlich ein Bewegungsturnen in der Turnhalle an (geleitet vom Sportverein).





# Kontakt zu den Trägern

Stadtverwaltung Heidenheim  
Jugend und Soziales  
Grabenstraße 15  
89522 Heidenheim  
Tel.: 07321/3 27 53 00

Evangelische Kirchengemeinde  
Schnaitheim  
Brenzlestraße 28  
89520 Heidenheim  
Tel.: 07321/6 44 00

Verein Freie Waldorfschule  
Heidenheim e.V.  
Ziegelstraße 50  
89518 Heidenheim  
Tel.: 07321/9 85 9-0

Katholisches Verwaltungszentrum  
Heidenheim an der Brenz  
Schnaitheimer Straße 19  
89520 Heidenheim  
Tel.: 07321/93 15 10

Evangelische Kirchengemeinde  
Oggenhausen  
Weiherstraße 8  
89522 Heidenheim  
Tel.: 07321/7 29 39

Nikolauspfl ege Stuttgart  
Am Kräherwald 271  
70193 Stuttgart  
89518 Heidenheim  
Tel.: 0711/6 56 41 05

Evangelische Kirchenpfl ege  
Heidenheim an der Brenz  
Ploucquetstraße 16  
89522 Heidenheim  
Tel.: 07321/3 59 40

Trägerverein Kindervilla e.V.  
Voith AG  
Sankt-Pöltener-Straße 43  
89522 Heidenheim  
Tel.: 07321/37 63 49

Lebenshilfe für behinderte  
Menschen e.V.  
Waldstraße 5 – 7  
89522 Heidenheim  
Tel.: 07321/34 81 83

Evangelische Kirchengemeinde  
Mergelstetten  
Hasengasse 2  
89522 Heidenheim  
Tel.: 07321/5 14 00

Rehabilitationszentrum Südwest  
für Behinderte gGmbH  
Kanalweg 40/42  
76149 Karlsruhe  
Tel.: 0721/9 81 41 31

Landkreis Heidenheim  
Dezernat Jugend und Soziales  
Felsenstraße 36  
89518 Heidenheim  
Tel.: 07321/32 10

Anregungen nehmen wir gerne entgegen und lassen sie in zukünftige Planungen einfließen!

# Fachberatungen für Kindertagesstätten

Städtische Fachberatung  
Bühlstraße 30  
89522 Heidenheim  
Tel.: 07321/27 30 67

Ev. Fachberatung  
Ploucquetstraße 16  
89522 Heidenheim  
Tel.: 07321/35 94 69

Kath. Fachberatung  
Friedenstraße 1  
89073 Ulm  
Tel.: 07321/9 21 63 10

# Bildungs- und Erziehungspartnerschaft zwischen pädagogischen Fachkräften und Eltern



Der Elternbeirat ist die Vertretung der Erziehungsberechtigten, deren Kinder in den Heidenheimer Kindertagesstätten aufgenommen sind. Die Mitglieder des Elternbeirates sind für die ErzieherInnen und Eltern gleichermaßen Ansprechpartner bei allen Fragen und Anregungen.

Mehrmalige Treffen im Jahr stellen die enge Zusammenarbeit der pädagogischen Fachkräfte mit dem Elternbeirat sicher und fördern die gemeinsamen Anstrengungen aller Beteiligten im Interesse der Kinder. Diese Besprechungen dienen dem Austausch von Sichtweisen und Wahrnehmungen. Die ErzieherInnen erklären ihre pädagogische Arbeit, künftige Ziele, neue Projekte und zeigen besondere Vorkommnisse auf. Der Elternbeirat berichtet seinerseits über Probleme und Wünsche der Eltern. Zusammen werden die nächsten Schritte festgelegt.

Ein wichtiges Ziel des Wirkens des Elternbeirates ist es, das Interesse aller Eltern zu wecken und sie zur Mitarbeit zu motivieren. Die gemeinsame Gestaltung von Veranstaltungen oder die aktive Beteiligung der Eltern bei Initiativen in der Kindertageseinrichtung sind Beispiele für eine gelungene Erziehungs- und Bildungspartnerschaft.

Die Elternbeiräte der Heidenheimer Kindertageseinrichtungen bilden aus Ihrer Mitte den Gesamtelterbeirat (GEB). Schauen Sie doch einfach auf die Homepage des GEB unter [www.geb-kiga-hdh.de](http://www.geb-kiga-hdh.de).

Hier finden Sie neben Informationen über die Zusammensetzung des Vorstandes und der Satzung auch aktuelle Vorhaben und Veranstaltungen, wie z.B. die beliebten Kinderbedarfsbörsen.

Unterstützen Sie den Elternbeirat in seiner Arbeit, denn:

Ihre Meinung ist uns wichtig,  
Ihre Mitarbeit wertvoll !

E-Mail: [info@geb-kiga-hdh.de](mailto:info@geb-kiga-hdh.de)

# Adressen von Betreuungs- alternativen und Beratungsstellen

## Weitere Angebote:

**Tagesmütter e.V.**  
Landkreis Heidenheim  
Bahnhofstraße 25  
89518 Heidenheim  
Tel.: 07321/92 48 08

**Kinderschutzbund Heidenheim e.V.**  
Ploucquetstraße 20  
89522 Heidenheim  
Tel.: 07321/2 35 50

**Haus der Familie**  
Familienbildungsstätte e.V.  
August-Lösch-Straße 25  
89522 Heidenheim  
Tel.: 07321/9 36 60

**Familienpflege der**  
Caritas Ost-Württemberg  
Not- und Krisenbetreuung in der Familie  
Kurt-Bittel-Straße 8  
89518 Heidenheim  
Tel.: 07321/35 90 12

**Caritas Ost-Württemberg**  
Haus Dorothee  
Heilpädagogisches Kinder- und  
Jugendheim  
Albrecht-Dürer-Straße 97  
89520 Heidenheim  
Tel.: 07321/6 12 07

**Heidenheimer Sportbund 1846 e.V.**  
„Kinder in Bewegung“  
Grabenstraße 19  
89522 Heidenheim  
Tel.: 07321/2 26 60

**Evang. Jugendheime Heidenheim e.V.**  
Tagesgruppen (TG)  
TG Ziegelhof (ab 6 Jahre)  
Obere Ziegelhütte 27, 89555 Steinheim  
Tel.: 07329/88 38  
TG Pädagog.-therap. (ab 6 Jahre)  
Erchenstraße 22, 89522 Heidenheim  
Tel.: 07321/91 75 23  
TG „ELF PLUS“ (ab 11 Jahre)  
Friedrich-Ebert-Straße 25,  
89522 Heidenheim  
Tel.: 07321/92 45 89

## Sonstige Hilfen:

**Beratungsstelle für**  
Eltern, Kinder und Jugendliche  
Talstraße 100  
89518 Heidenheim  
Tel.: 07321/32 16 61

**Caritas Ost-Württemberg**  
Sozial- und Lebensberatung  
89522 Heidenheim  
Tel.: 07321/35 90 41

**Arbeiterwohlfahrt Kreisverband**  
Heidenheim e.V.  
Familienberatungsstelle  
Am Wedelgraben 8  
89522 Heidenheim  
Tel.: 07321/2 15 03

**Diakonisches Werk**  
Frauen- und Kinderschutzhau  
Postfach 13 32  
89503 Heidenheim  
Tel.: 07321/2 40 99

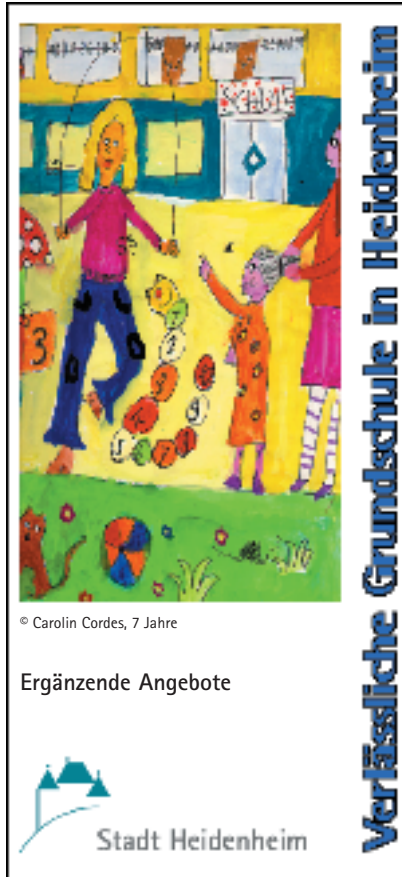
**Arbeitsgemeinschaft Integration**  
Heidenheim e.V.  
Bergstraße 52  
89518 Heidenheim  
Tel.: 07321/92 94 16

**Evang. Jugendheime Heidenheim e.V.**  
Sozialpädagogische Familienhilfe  
Erchenstraße 22  
89522 Heidenheim  
Tel.: 07321/91 75 12 oder -13

**Landkreis Heidenheim Kreisjugendamt**  
Felsenstraße 36  
89518 Heidenheim  
Tel.: 07321/32 12 79

**Arthur-Hartmann-Schule**  
Sprachheilschule  
Nibelungenstraße 41  
89518 Heidenheim  
Tel.: 07321/94 88 30

# Betreuung nach der Kindergartenzeit



In den letzten Jahren haben sich die gesellschaftlichen und familiären Strukturen wesentlich verändert, denn die Zahl der Alleinerziehenden ist ebenso gestiegen, wie die Zahl der Familien, in denen beide Elternteile berufstätig sind. Dieser Personenkreis ist vielfach darauf angewiesen, dass ihre schulpflichtigen Kinder für einen garantierten Zeitraum betreut werden. Vorzeitig endender oder später beginnender Unterricht stellt insbesondere berufstätige Mütter teilweise vor unlösbare organisatorische Probleme.

Die Problematik wurde erkannt: In Heidenheim wird in verschiedenen Grundschulen dieser gewachsene Betreuungsbedarf mit der Einrichtung der ergänzenden Angebote im Rahmen der „Verlässlichen Grundschule“ abgedeckt. Die Stadtverwaltung hat in Zusammenarbeit mit dem Heidenheimer Sportbund, „Kinder in Bewegung“, dem Förderverein der Bergschule und den kirchlichen Kindergartenträgern ein flexibles und ansprechendes Modell entwickelt, welches Sie in der Betreuung Ihrer Kinder unterstützen soll.

➤ **Bergschule – Grundschule**

(in Kooperation mit dem Förderverein der Bergschule),  
Bergstr. 17, 89518 Heidenheim, Tel.: 07321/94 34 81

➤ **Mittelrainschule – Grundschule**

(im evang. Grünewald-Kinderhaus), Carl-Spitzweg-Str. 57, 89520 Heidenheim,  
Tel.: 07321/6 29 20

➤ **Westschule**

(im ev. Christus-Kindergarten, Liststraße), Heckentalstraße 27,  
89518 Heidenheim, Tel.: 07321/3 27 55 07

➤ **Friedrich-Voith-Schule**

(in Kooperation mit dem HSB „Kinder in Bewegung“),  
Friedrich-Voith-Straße 1, 89522 Heidenheim,  
Tel.: 07321/9 18 94 10

➤ **Ostschule**

(in Kooperation mit dem HSB „Kinder in Bewegung“), Ostplatz 1,  
89522 Heidenheim, Tel.: 07321/34 29 50

# Heidenheim

## Kindergarten

### > Rauhbuchschule – Grundschule

Richard-Wagner-Straße 57, 89518 Heidenheim,  
Tel.: 07321/4 03 60

### > Grundschule Reutenen

(in Kooperation mit dem HSB „Kinder in Bewegung“),  
Böblinger Str. 4, 89522 Heidenheim, Tel.: 07321/5 51 96

### > Silcherschule Mergelstetten

(in Kooperation mit dem HSB „Kinder in Bewegung“),  
Zoeppritzstr. 29, 89522 Heidenheim, Tel.: 07321/9 18 93 10

### > Hirscheckschule Schnaitheim

(im kath. Kindergarten St. Bonifatius), Brenzlestr. 34,  
89520 Heidenheim, Tel.: 07321/6 60 90 10

### > Grundschule Oggenhausen

(in Kooperation mit dem HSB „Kinder in Bewegung“),  
Schulstraße 3, 89522 Heidenheim, Tel.: 07321/7 27 44

Betreuungsentgelte, Ermäßigungen und Anmeldemodalitäten entnehmen Sie bitte dem Informationsfaltblatt, welches Sie an der Info-Theke des Rathauses erhalten oder unter der Tel.-Nr. 07321/3 27 51 10 bestellen können.

Spaß und Tanzen  
für Kids  
TANZSCHULE  
TREFFPUNKT  
SEESTRASSE  
ADT  
...SANG UND MORE...  
Tel. 07321/ 55 82 55  
www.TPSeestrasse.de



**Malergeschäft · Farbenfachhandel**

**streicht,  
lackiert und  
tapeziert**

Paul-Hartmann-Straße 59  
89522 Heidenheim-Mergelstetten  
☎ 0 73 21/5 21 00 · Telefax 5 17 48

E-mail: [maler-schmauder@t-online.de](mailto:maler-schmauder@t-online.de) · [www.maler-schmauder.de](http://www.maler-schmauder.de)

**Beratung · Planung · Ausführung**

Lebensmittel  
aus  
kontrolliert  
biologischem  
Anbau



*Schwarzwurzel*

Naturkost

Am Wedelgraben 40 • 89522 Heidenheim  
Tel. 07321/21091 • Fax 07321/20471

# Öffnungszeiten der Heidenheimer Jugendhäuser

## Jugend- und Kulturzentrum „Treff 9“

Friedrichstraße 9  
89518 Heidenheim  
Tel: 07321/2 32 68  
Fax: 07321/92 56 36  
E-Mail: [info@juze-treff9.de](mailto:info@juze-treff9.de)

Montag	geschlossen
Dienstag	14:00 – 20:00 Uhr
Mittwoch	14:00 – 20:00 Uhr
Donnerstag	14:00 – 20:00 Uhr
Freitag	14:00 – 20:00 Uhr
Samstag	15:00 – 20:00 Uhr (jeden geraden Samstag)

## Jugendtreff Schwende

Postanschrift:  
Jugend- und Kulturzentrum "Treff 9"  
Standort: hinter d. Netto Markt Reutenen  
Tel: 07321/55 72 04  
Fax: 07321/92 56 36 (Treff 9)  
E-Mail: [norbert.sluzalek@juze-treff9.de](mailto:norbert.sluzalek@juze-treff9.de)

Montag	geschlossen
Dienstag	15:30 – 20:00 Uhr
Mittwoch	15:30 – 20:00 Uhr
Donnerstag	15:30 – 20:00 Uhr
Freitag	15:30 – 21:00 Uhr
Samstag	15:30 – 21:00 Uhr (jeden geraden Samstag)

## Kinder- und Jugendhaus Mittelrain

Postanschrift:  
Jugend- und Kulturzentrum "Treff 9"  
Standort: Carl-Spitzweg-Straße 57  
89520 Heidenheim  
Tel: 07321/6 57 96  
Fax: 07321/27 32 25  
E-Mail: [sara@web.de](mailto:sara@web.de)

Montag	geschlossen
Dienstag	15:00 – 20:00 Uhr
Mittwoch	15:00 – 22:00 Uhr
Donnerstag	14:00 – 18:00 Uhr
Freitag	15:30 – 20:30 Uhr
Samstag	geschlossen

## Jugendraum „blubox“ Schnaitheim

Postanschrift:  
Jugend- und Kulturzentrum "Treff 9"  
Standort: Am Jagdschlössle 11  
89520 Heidenheim-Schnaitheim  
Tel: 07321/66 01 89  
Fax: 07321/92 56 36 (Treff 9)  
E-Mail über: [info@juze-treff9.de](mailto:info@juze-treff9.de)

Dienstag	15:00 – 19:00 Uhr
Donnerstag	15:00 – 19:00 Uhr
Freitag	15:00 – 19:00 Uhr

## Spielmobil Heidenheim

Postanschrift:  
Jugend- und Kulturzentrum "Treff 9"  
Tel: 07321/2 32 68 (Treff 9)  
E-Mail über: [info@juze-treff9.de](mailto:info@juze-treff9.de)

Unterwegs im Stadtgebiet Heidenheim von Juni bis August jeden Jahres, beim Heidenheimer Kinderfest, Weltkindertag Heidenheim u.v.a.m.

(Reguläre Öffnungszeiten ohne Veranstaltungen und Kurse)



# Sei helle...

## Hellenstein*Strom*

HellensteinStrom finden Sie im Ranking der günstigsten Stromanbieter Deutschlands regelmäßig auf einem der ersten Ränge. Und weil es ganz schön helle ist, neben den Vorzugskonditionen auch das komplette Leistungsangebot der Stadtwerke Heidenheim AG zu nutzen, profitieren die hellsten Köpfe Deutschlands von einem attraktiven Preis-Leistungs-Verhältnis.

*Puls der Region*

Meeboldstraße 1, 89522 Heidenheim

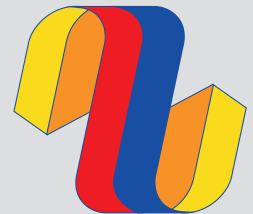
Fon 07321.328-0

Fax 07321.328-181

[www.stadtwerke-heidenheim.de](http://www.stadtwerke-heidenheim.de)

**Stadtwerke  
Heidenheim**

*Aktiengesellschaft · Unternehmensgruppe*





## Voith – Von Heidenheim in die Welt

Alles begann mit einem kleinen Handwerksbetrieb in Heidenheim an den Ufern der Brenz. Fünf Arbeiter beschäftigte Johann Matthäus Voith, als er 1825 die väterliche Schlosserwerkstatt übernahm. Am 1. Januar 1867, dem offiziellen Gründungsdatum der Firma Voith, übergab er seinem Sohn Friedrich Voith ein florierendes Unternehmen mit 30 Beschäftigten.

Innovationskraft, unternehmerischer Mut und Weitsicht haben aus der Schlosserwerkstatt ein Unternehmen mit rund 30000 Mitarbeitern und 3,5 Mrd. EUR Umsatz gemacht. Seit über 135 Jahren sind technische Pionierleistungen untrennbar mit dem Namen Voith verbunden.

Grundlage unseres dynamischen Wachstums ist das Vertrauen unserer Kunden und Geschäftsbeziehungen über viele Generationen hinweg. Unser Umsatz hat sich in den letzten 10 Jahren verdreifacht.

Heute wird mehr als ein Drittel der gesamten Papierproduktion auf Voith Papiermaschinen hergestellt. Ein Drittel der weltweit aus Wasserkraft gewonnenen Energie wird mit Turbinen und Generatoren von Voith Siemens Hydro Power Generation erzeugt. Antriebs-elemente von Voith Turbo werden rund um den Globus sowohl in industriellen Anlagen als auch auf Schiene und Straße eingesetzt. Überall auf der Welt vertrauen Unternehmen auf Technische Dienstleistungen von Voith Industrial Services.

Voith ist heute ein Weltunternehmen. Wir haben unsere Wurzeln nicht vergessen. Heidenheim ist der Stammsitz und die Heimat von Voith geblieben.

[www.voith.de](http://www.voith.de)

Deutschland  
Land der Ideen



Offizieller Partner

**VOITH**  
*Engineered reliability.*