

# Informationsbroschüre



Lehrkrankenhaus der Universität  
Erlangen-Nürnberg  
Selbständiges  
Kommunalunternehmen  
„Anstalt des öffentlichen Rechts“

# Kursana

Sympathie für Senioren

## Residenz

### FÜRTH



## *Eine Entscheidung fürs Leben*

*treffen Sie am besten bei einem persönlichen Besuch oder bei einem Probe- oder Urlaubswohnen.*

*Rufen Sie unsere Residenzberatung an, Telefon 09 11 / 75 87 - 0 und vereinbaren Sie einen Termin.*

- Unabhängiges Wohnen
- Leben mit Service
- Pflege im Appartement
- Kurzzeitpflege
- Vollstationäre Pflege



Kursana Residenz Fürth  
Foerstermühle 8  
90762 Fürth  
Telefon: 09 11/ 75 87 - 0  
E-Mail: kursanafuerth@dusmann.de

## 1 Herzlich willkommen im Klinikum Fürth ..... 2

## 2 Das Klinikum Fürth im Wandel der Zeit . 3

## 3 Wichtige Informationen zum Aufenthalt ..... 4

Patientenservice (Patientenaufnahme, Kostensicherung, Patientenabrechnung) .....	4
Pflege rund um die Uhr .....	5
Medizin und Therapie .....	5
Tagesablauf - Ihr Tag im Klinikum .....	5
Küche .....	6
Die Ausstattung der Zimmer .....	6

## 4 Weitere Angebote für Sie ..... 9

Cafeteria .....	9
Ernährungstherapie .....	9
Kunst im Klinikum .....	10
Lila Angebote .....	10
Patientenfürsprecher .....	11
Sozialdienst .....	11
Seelsorge .....	12

## 5 Die Abteilungen stellen sich vor ..... 15

<b>Medizin</b> .....	<b>15</b>
Klinik für Anaesthesiologie und Intensivmedizin	15
Chirurgische Klinik 1 .....	16
Chirurgische Klinik 2 .....	17
Frauenklinik .....	20
Geriatrische Rehabilitation .....	23
Kinderklinik .....	24
Medizinische Klinik 1 .....	25
Medizinische Klinik 2 .....	26
Institut für Pathologie .....	27
Physikalische Therapie .....	30
Radiologisches Institut .....	31
Strahlentherapie .....	32
Urologische Klinik mit Kinderurologie .....	33
<b>Belegabteilungen</b> .....	<b>34</b>
Augenklinik .....	34
Hals-, Nasen-, Ohrenklinik .....	34
<b>Pflege</b> .....	<b>35</b>

## 6 Informationen von A bis Z ..... 36

Abfall- und Wertstofftrennung .....	36
Alkohol .....	36
Anregungen und Wünsche .....	36
Apotheke .....	36

Aufzüge .....	36
Berufsfachschule für Krankenpflege .....	36
Berufsfachschule für Kinderkrankenpflege .....	36
Bettenzentrale .....	36
Begleitpersonen .....	36
Bekleidung .....	36
Blumen und Pflanzen .....	37
Brandgefahr - Brandverhütung .....	37
Bücherecke .....	37
Bushaltestellen .....	37
Datenschutz .....	37
Ehrenamtlicher Dienst .....	37
Einverständnis .....	37
Entlassung .....	37
Essen und Trinken .....	37
Fundsachen .....	38
Fort- und Weiterbildung .....	38
Friseur .....	38
Fußpflege .....	38
Handy .....	38
Hygiene .....	38
Information .....	38
Informationskanal .....	38
Krankentransport .....	38
Mitarbeiterausweis .....	38
Näherei .....	38
Patientenfürsprecher .....	38
Pflegeüberleitung .....	38
Post .....	38
Rauchen .....	38
Rechte .....	38
Reinigung .....	39
Restmüll .....	39
Schweigepflicht .....	39
Tauben .....	39
Taxi .....	39
Telefon .....	39
Transportdienst (intern) .....	39
Wäscherei .....	39
Werben und Hausieren .....	39
Wertsachen .....	39
Zeitungen und Zeitschriften .....	39

## 7 Entlassung und Nachsorge ..... 40

## 8 Impressum ..... 40

# 1. Herzlich willkommen im Klinikum Fürth

1

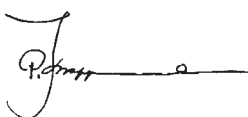
## Liebe Patientin, lieber Patient,

wir heißen Sie als Gast unseres Hauses herzlich willkommen. Ein Aufenthalt im Krankenhaus ist oft ein überraschender Einschnitt im Leben. In den meisten Fällen ist er mit persönlicher Sorge, Unsicherheit, manchmal auch mit Angst verbunden. Aus dieser Erkenntnis heraus, wollen wir Ihnen diesen Schritt nach Möglichkeit erleichtern.

Alle in unserem Haus tätigen Mitarbeiterinnen und Mitarbeiter der unterschiedlichsten Berufsgruppen werden alles tun, Ihren Aufenthalt zu Ihrer Zufriedenheit zu gestalten. Sie sollen sich bei uns geborgen fühlen, verbunden mit der Sicherheit einer ganzheitlichen Betreuung.

Zu diesem Ziel soll auch die vorliegende Informationsbroschüre beitragen. Ob Sie die Serviceangebote unseres Hauses kennen lernen wollen oder nützliche Informationen zur Aufnahme und Entlassung brauchen – hier finden Sie Wissenswertes und Wichtiges für Ihren Aufenthalt.

Selbstverständlich stehen Ihnen unsere Mitarbeiterinnen und Mitarbeiter darüber hinaus gerne mit Rat und Tat zur Seite. Wir wünschen Ihnen einen angenehmen Aufenthalt und alles Gute.



Peter Krappmann  
Vorstand



Prof. Dr. med. Josef Gmeinwieser  
Ärztlicher Direktor



Irene Höbl  
Pflegemanagerin



## 2. Das Klinikum Fürth im Wandel der Zeit

Die Patientenversorgung hat in unserem Haus eine ungewöhnlich lange Tradition. Bis zurück ins Jahr 1441 gehen die Spuren des Klinikum Fürth – eine Geschichte, die sich zum Teil spannend wie ein historischer Medizin-Roman liest.

Ursprünglich vor den Toren der Stadt, später in der Königstraße angesiedelt, sorgte sich das Fürther „Armen- und Hirtenhaus“ schon vor mehr als 500 Jahren um das Wohl meist mittelloser, kranker Menschen. Kein Krankenhaus nach heutigen Maßstäben freilich, sondern ein bescheidenes Mietshaus – mit immerhin vier beheizbaren Zimmern. Oft war es die letzte Zufluchtsstätte bei Epidemien und Seuchen. Übrigens: Die Kosten für die medizinische Behandlung wurden damals von der Gemeinde getragen.

1830 wurde der Neubau an der Schwabacher Straße eröffnet – ein stattlicher Bau mit jeweils 30 Betten für Frauen und Männer. Mit der Industrialisierung und dem rapiden Wachstum Fürths im 19. Jahrhundert wuchs auch die Zahl der Patienten weiter: Waren es 1837 noch 480 Menschen, die pro Jahr versorgt wurden, so stieg die Zahl um die Jahrhundertwende bereits auf 2000 Patienten pro Jahr.



2



### Avantgarde in Architektur

1931 konnte das inzwischen zu eng gewordene „Alte Krankenhaus“ in einen Neubau an der Jakob-Henle-Straße umziehen, der das Tor für die moderne Medizin des 20. Jahrhunderts weit öffnete. Auf den imposanten Bau, der von Zeitgenossen als avantgardistisch empfunden wurde, mit seinen lichtdurchfluteten Gängen, großzügigen freundlichen Räumen, Sonnen- und Ruheterrassen für die Patienten und moderner Ausstattung, konnte Fürth wirklich stolz sein. Ein Klinikum war entstanden, das zu Recht als „Modellprojekt“ für fortschrittliche medizinische Versorgung gefeiert wurde. Das damals weitblickende Konzept, das sich bis in die 60er Jahre für ständige Modernisierungen und Erweiterungen als flexibel erwies und sein architektonischer Charme prägen das Klinikum Fürth bis heute.

### Moderne Philosophie – der Mensch im Mittelpunkt

Um dem Anspruch eines modernen Klinikums weiterhin gerecht zu werden, war der Umbau und Neubau des Klinikum Fürth in den 90er Jahren erforderlich. Mit vorbildlicher medizinischer Ausstattung und Technik, mit modernen Therapieeinrichtungen und mit qualifizierter Betreuung und Pflege bietet unser Haus heute alles, was für eine zeitgemäße Patientenbetreuung erforderlich ist. Mit dem Neubau der Kinderklinik und der Erweiterung der Intensivstation setzen wir wieder einmal ein Zeichen für hervorragende medizinische und pflegerische Betreuung in modern ausgestatteter Umgebung.

Dazu gehört es selbstverständlich auch, Ihnen den Aufenthalt bei uns so angenehm wie möglich zu gestalten: „Salus aegroti suprema lex“ – „Das Wohlbefinden des Patienten ist oberstes Gesetz“.



3

## 3. Wichtige Informationen zum Aufenthalt

3



### Patientenservice

(Patientenaufnahme, Kostensicherung, Patientenabrechnung)

Ihr erster Weg in unserem Klinikum führt Sie meist zur Patientenaufnahme – denn ganz ohne Formalitäten geht es leider nicht. Sollten Sie kurz warten müssen, ziehen Sie bitte eine Nummer.

Folgende Unterlagen sollten Sie zur Aufnahme mitbringen:

- Einweisungsschein Ihres Arztes
- Versicherungschipkarte

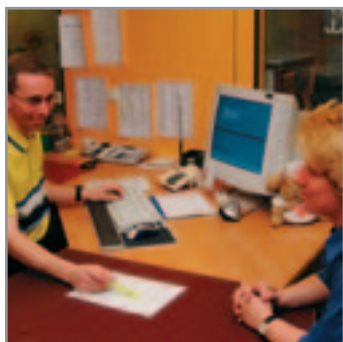
Möchten Sie sogenannte „Wahlleistungen“ in Anspruch nehmen, sagen Sie uns dies bitte bei der Aufnahme. Zu den Wahlleistungen im Klinikum Fürth gehören:

- persönliche Betreuung durch leitende Ärzte
- Unterbringung im Ein- oder Zweibettzimmer (mit entsprechend besserer Ausstattung und zusätzlichem Service)
- Unterbringung einer Begleitperson

Weitere Informationen zu:

- AVB (Allgemeine Vertragsbedingungen)
- Eigenanteil
- Kostenübernahmeerklärung
- Pflegekostentarif
- Selbstzahler
- Wahlleistungen
- Geburtsmeldungen
- Sterbepormalitäten

entnehmen Sie bitte dem Krankenhausaufnahmevertrag, den Sie in der Patientenaufnahme erhalten.



So erreichen Sie uns:

#### **Patientenservice**

Leitung: Herr Steffen Dietz

#### **Patientenaufnahme,**

Hauptgebäude, Erdgeschoss

Patientenaufnahme:

Telefon: (7580) -1626

#### **Kostensicherung und Patientenabrechnung,**

PWG I, Erdgeschoss

Kostensicherung:

Telefon: (7580) - 1638

Patientenabrechnung:

Telefon: (7580) - 1579

#### **Auskunft:**

Montag bis Donnerstag

von 8:00 bis 16:00 Uhr

sowie Freitag

von 8:00 bis 13:00 Uhr.

Grundsätzlich gilt: Wenn Sie Mitglied einer Krankenkasse sind, übernimmt diese alle Kosten für die Regelleistungen. Dazu gehören die ärztlichen Leistungen, die Pflege, die Unterbringung und die Verpflegung. Die Mitarbeiter der Kostensicherung halten den ständigen Kontakt zu den Versicherungsträgern zur Abklärung von Mitgliedschaften und strittigen Fällen. Die versicherungstechnische Bearbeitung von ausländischen Patienten wird ebenfalls hier abgewickelt.

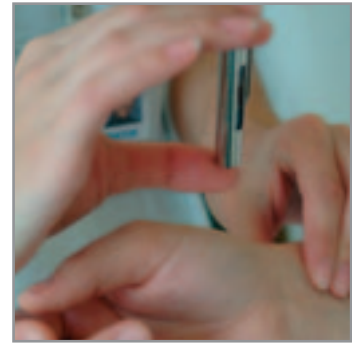
In der Regel werden aufgrund des Versicherungsverhältnisses die Leistungen für die allgemeinen Krankenhausbehandlungen direkt mit den jeweiligen zuständigen Krankenkassen abgewickelt. Im Normalfall werden Sie also nicht mit „Verwaltungskram“ belästigt. Unsere Mitarbeiterinnen und Mitarbeiter in der Patientenabrechnung helfen Ihnen gerne bei allen Fragen zur Kostenabrechnung, Pflegeleistung, usw.

Alle Patienten, die gesetzlichen Krankenversicherungen angehören, müssen sich an den Kosten Ihres Krankenhausaufenthaltes beteiligen. Das Klinikum ist gesetzlich verpflichtet, den jeweils aktuellen Eigenanteil pro Kalendertag zugunsten der Krankenkassen einzuziehen. Dieser Betrag wird für maximal 14 Tage im Kalenderjahr erhoben. Sollten Sie bereits in einem anderen Krankenhaus einen stationären Aufenthalt verbracht haben, werden wir diese Tage verrechnen. Wöchnerinnen sind für 6 Tage nach der Entbindung vom Eigenanteil befreit. Für Patienten unter 18 Jahren besteht keine Zuzahlungspflicht.

## 3. Wichtige Informationen zum Aufenthalt

### Pflege rund um die Uhr

Unser Pflegeteam steht Ihnen als kompetenter Ansprechpartner zur Seite. Qualifizierte Pflegekräfte begleiten Sie während Ihres Aufenthalts. Wenn Sie Fragen, Anregungen oder Wünsche haben, zögern Sie nicht, das Pflegeteam anzusprechen.



3



### Medizin und Therapie

Die Behandlung wird von Ihrem Stationsarzt unter Leitung des zuständigen Chefarztes durchgeführt. Bitte folgen Sie in Ihrem eigenem Interesse den ärztlichen Anordnungen. Um kein Risiko für Ihre Gesundheit einzugehen, sollten Sie nur angeordnete Medikamente einnehmen. Mitgebrachte Arzneimittel sollten Sie nur nach Absprache mit Ihrem behandelnden Arzt einnehmen. Bitte haben Sie Verständnis dafür, dass nicht alle Untersuchungen am Vormittag durchgeführt werden können, sondern teilweise auch am Nachmittag oder Abend terminiert werden.

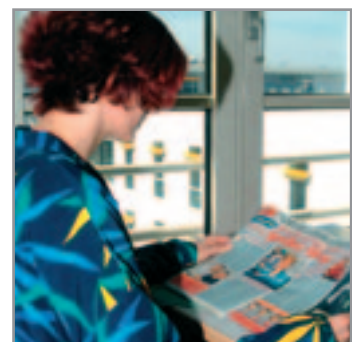
Helfen Sie uns bei der Beurteilung Ihres Krankheitsverlaufs durch die Mitteilung Ihrer eigenen Beobachtungen. Sagen Sie uns, wenn Ihnen etwas unverständlich ist oder Sie Ängste oder Befürchtungen in Bezug auf Ihre Krankheit haben. Wir brauchen diese Informationen, um Sie zu Ihrer Zufriedenheit betreuen zu können. Mit Sicherheit haben Sie entsprechende Fragen bereits Ihrem Hausarzt beantwortet, aber haben Sie Verständnis dafür, dass sich auch die Ärzte des Krankenhauses sorgfältig mit Ihrer Krankengeschichte befassen müssen. Mit einer genauen Beantwortung aller Fragen tragen Sie viel zu einer fundierten Diagnose und raschen Therapie bei.

### Tagesablauf – Ihr Tag im Klinikum

Wir im Klinikum sind Frühaufsteher, denn um alle Patienten individuell und umfassend betreuen zu können, beginnt unser Pflegepersonal bereits ab 6:30 Uhr mit dem Wecken und der Pflege. Nach dem Frühstück stehen meist Untersuchungen, Visiten und andere pflegerische Maßnahmen auf dem Programm. Welche Untersuchungen für Sie geplant sind, erfahren Sie rechtzeitig vom Pflegepersonal auf Ihrer Station.

Bekannte, Freunde und Angehörige, die Sie besuchen, sind im Klinikum Fürth selbstverständlich willkommen. Bedingt durch die pflegerische und ärztliche Versorgung der Patienten, kann Ihr Besuch jedoch nicht ständig bei Ihnen bleiben. Wir sind aber bemüht, Ihre anstehenden Termine in den Vormittag zu legen, um Ihnen nachmittags einen möglichst großen Freiraum zu ermöglichen. Natürlich freut sich jeder, wenn er sich oft und lange mit seinen Besuchern unterhalten kann. Denken Sie dabei aber auch an die mit Besuchen verbundenen Anstrengungen und die für Sie und Ihre Mitpatienten erforderliche Ruhe.

Noch eine Bitte: Wenn Sie die Station verlassen, teilen Sie dies bitte dem Pflegepersonal mit. So wissen wir immer, wo wir Sie erreichen können.



5

### 3. Wichtige Informationen zum Aufenthalt

3



## Küche

Essen hält Leib und Seele zusammen – das gilt natürlich besonders, wenn Sie möglichst schnell wieder zu Kräften kommen sollen. Unsere Küche bemüht sich, mit einer abwechslungsreichen und sinnvollen Ernährung Ihren Genesungsprozess in Zusammenarbeit mit unseren Diätassistentinnen zu unterstützen.

Ihr Frühstück können Sie sich täglich und individuell aus unserer Stammkarte auswählen. Unsere wöchentlich wechselnde Speisekarte bietet Ihnen täglich drei verschiedene Mittag- und Abendessen zur Wahl. Soweit es Ihre Kostform zulässt, können Sie Ihre Menüs auch selbst zusammenstellen.

#### So erreichen Sie uns:

**Hauptküche,**  
Hauptgebäude,  
1. Untergeschoss

Leitung: Herr Heinz Brand  
und Herr Udo Bach

Telefon: (7580) - 1525  
Fax: (7580) - 1882

Sollte Ihnen keine der vielen Möglichkeiten zusagen, besteht auch noch die Möglichkeit, weitere Speisen aus der im Zimmer ausliegenden Speisekarte zu wählen. Täglich besuchen Sie unsere Verpflegungsassistentinnen auf Ihrem Zimmer, um Ihre Essenswünsche aufzunehmen. Eventuelle Abneigungen, Wünsche, Größe der Portionen sowie Verbesserungsvorschläge können Sie bei Ihrer Bestellung mit angeben.

## Die Ausstattung der Zimmer

Im Haupthaus befindet sich in jedem Zimmer ein Waschbereich mit Waschbecken, Dusche und WC.

### Telefon

Jedes Bett verfügt über ein eigenes Telefon. Um das Telefon nutzen zu können, müssen Sie bei der Patientenaufnahme oder an der Information eine Telefonkarte kaufen. Damit Sie angerufen werden können, genügt eine einmalige Anmeldung am Bett wie folgt:

Telefon-Chipkarte in das Telefon stecken, Hörer abnehmen, Taste mit der Markierung „M“ drücken, zwei Quittungstöne abwarten, Hörer wieder auflegen.

Wichtig: Wenn Sie die Einheiten der Telefonkarte verbraucht haben, genügt es, diese am Automaten wieder aufzufüllen – Sie müssen keine neue Karte kaufen.

### Radio und Fernsehgerät

Alle unsere Patientenzimmer sind mit kostenlosen Radio- und Fernsehgeräten ausgestattet. Die Bedienungsanleitung für Ihr Fernsehgerät erhalten Sie an der Information oder der Patientenaufnahme. Wenn Sie Hilfe brauchen, können Sie die Rufanlage an Ihrem Bett benutzen.

**Informationen rund um Ihren Klinikaufenthalt erhalten Sie auch auf dem TV-Informationskanal 8.**



#### So erreichen Sie uns:

#### Fragen zu TV und Telefon:

Herr Dirk Neußinger

Telefon: (7580) - 1556





## Wohnen im **FRITZ-RUPPRECHT ALTEN- UND PFLEGEHEIM** oder im **WOHNSTIFT KÄTHE LOEWENTHAL**

Für viel Abwechslung ist gesorgt durch kulturelle Live-Übertragungen, heimeigenes Fernsehen und diverse andere Veranstaltungen.

### **Fritz-Rupprecht-Heim**

Graf-Pückler-Limpurg-Str. 77 • 90768 Fürth  
Telefon: 0911 / 975 43-0

### **Wohnstift Käthe Loewenthal**

Schloßhof 25 • 90768 Fürth  
Telefon: 0911 / 75 94-0

## **AWO-Häusliche Pflege**



- Sie leben allein und können den Alltag ohne Unterstützung nicht mehr bewältigen?
- Sie pflegen Ihre Eltern, Ehepartner... und schaffen es nicht mehr, ohne dass Familie und Beruf zu kurz kommen?
- Ihre Mutter wird bald aus dem Krankenhaus entlassen. Wie soll das mit der Pflege gehen?

**Unser ambulanter Pflegedienst hilft Ihnen weiter.**

**Rufen Sie uns an !**  
**☎ 0911 / 801 45 45**

**AWO-Häusliche Pflege**  
Rudolf-Breitscheid-Str. 51  
90762 Fürth

Weitere Informationen erhalten Sie auch im Internet unter <http://www.awo-fuerth.de>

## Lieber da-heim als im-Heim



### Ambulante Senioren- u. Krankenpflege



#### Wir bieten an

- Kostenlose Beratung
- Grund- u. Behandlungspflege
- Hauswirtschaftliche Versorgung
- Tag- u. Nachtbetreuung
- häusliche Pflege
- Beratung zur Pflegeversicherung
- 24-Std.-Notruf
- alle Kassen und privat
- ex., aktuell geschultes Personal
- Vermittlung von Hilfsmitteln
- Versorgung von Haustieren
- Vermittlung eines Menueservice

Ihre Ansprechpartner: Frau Fleischmann und Frau Seifert

- Blumenstraße 15
- 90762 Fürth
- Tel. 7 46 79 25
- Fax 7 46 79 26

## BENÖTIGEN SIE BARGELD?



IN UNSERER GESCHÄFTSSTELLE ROBERT-KOCH-STRASSE, GLEICH NEBEN DEM KLINIKUM FÜRTH, FINDEN SIE EINEN GELDAUTOMATEN.

Sparkasse Fürth 

[www.sparkasse-fuerth.de](http://www.sparkasse-fuerth.de)  
Email: [info@sparkasse-fuerth.de](mailto:info@sparkasse-fuerth.de)  
Telefon-Service 0911/7878-0

## 4. Weitere Angebote für Sie

Medizin, Pflege und Verwaltung gehören zum gewohnten Bild in einem Krankenhaus. Doch es gibt auch Bereiche mit Angeboten, welche man in einem Krankenhaus nicht ohne weiteres vermutet. Diese bringen wir Ihnen auf den nächsten Seiten etwas näher.



### Cafeteria

Unsere Patientencafeteria lädt Sie ein, eventuell auch mit Ihrem Besuch, in angenehmer Atmosphäre zu verweilen. Bei schönem Wetter bietet unsere großzügige Terrasse zusätzliche Sitzmöglichkeiten im Freien. Neben Kaffee und Kuchen bieten wir Ihnen in unserem Selbstbedienungsrestaurant außerdem wechselnde Mittagsmenüs, Eis, verschiedene Snacks und belegte Brötchen. Selbstverständlich gehören zu unserem Angebot auch alkoholfreie Getränke, Säfte und Süßigkeiten. Darüber hinaus bieten wir zu Ihrer Unterhaltung diverse Zeitungen, Zeitschriften und Bücher an.

Postkarten, Briefmarken, Kinderspielzeug, Geschenkartikel, Hygiene- und Toilettenartikel erhalten Sie ebenso wie Telefonkarten zum öffentlichen Kartentelefon.

#### So erreichen Sie uns:

**Patientencafeteria**, Hauptgebäude, Erdgeschoss

Leitung: Frau Monika Betz

Telefon: (7580) -9364

Öffnungszeiten:

täglich von 8:00 bis 19:00 Uhr, Sonn- und Feiertage von 7:00 bis 19:00 Uhr

### Ernährungstherapie

Die Ernährungsberatung erfolgt durch ein multiprofessionelles Team aus Ärzten, Diätassistentinnen und einer auf dem Gebiet der enteralen/parenteralen Ernährung speziell ausgebildeten, examinierten Krankenschwester.

#### Unsere Leistungen:

- Allgemeine Ernährungsberatung nach den Richtlinien der DGE (Deutsche Gesellschaft für Ernährung)
- Ernährungstherapeutische Einzel- und Gruppenschulungen (z.B. Diabetes, Cholesterin, Hypertonie oder andere spezielle Ernährungsformen)
- Individuelle Betreuung von Patienten durch Diätassistentinnen mit Zusatzqualifikationen, z.B. pädiatrische Diätetik
- Individuelle Betreuung von Patienten mit enteraler/parenteraler Ernährung von einer Diätassistentin mit Zusatzqualifikation und einer examinierten Krankenschwester
- Erstellung und Aktualisierung von schriftlichen Informationen für die Patienten und deren Angehörige (Empfehlungen werden individuell abgestimmt)
- Enge Zusammenarbeit mit unserem Ernährungsmediziner, den Ärzten und dem Pflegepersonal
- Ambulante Weiterbetreuung unserer Patienten in enger Zusammenarbeit mit z.B. Onkologischer Ambulanz/Strahlentherapie



#### So erreichen Sie uns:

**Ernährungstherapie**, Hauptgebäude, 1. Untergeschoss

Leitung:

Frau Elfriede Leichsenring

Telefon: (7580) -1434

Fax: (7580) -9380

Sprechzeiten: Nach vorheriger Anmeldung durch die Station und auf ärztliche Anordnung.

## 4. Weitere Angebote für Sie

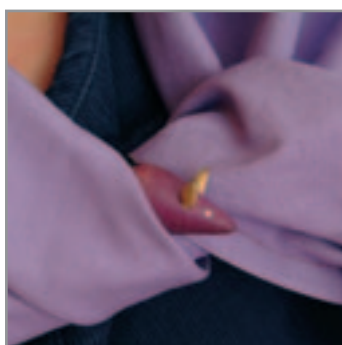
### Kunst im Klinikum

Kunst regt an, Kunst bringt auf neue Gedanken, Kunst entführt in andere Welten – unter diesem Motto führen wir verschiedene Ausstellungen durch. Im Zusammenhang einer ganzheitlichen Betrachtung von Körper, Geist und Seele zeigt sich immer wieder der positive Einfluss von Kunst und Atmosphäre auf den Heilungsprozess der Patienten. Die aktuellen Ausstellungen erfahren Sie aus unseren Infoblättern.

Kunst im Klinikum, Hauptgebäude, 1., 2. und 3. Obergeschoss (Mittelteil)



4



### Lila Angebote

Die Lila Angebote sind kostenlos und werden ausschließlich von ehrenamtlich engagierten Menschen getragen.

#### **Lila Ball:**

Der Lila Ball ist ein Begleit- und Besorgungs-Service für Patienten, der die familiäre und menschliche Atmosphäre im Klinikum unterstützt. Mitarbeiterinnen und Mitarbeiter des Lila-Ball-Teams sind für Sie auf Wunsch „Wegweiser“ von der Aufnahme bis zur Station, begleiten zu Untersuchungen, kümmern sich um kleinere Besorgungen und bieten unterstützende Hilfeleistungen im alltäglichen Krankenhausbetrieb.

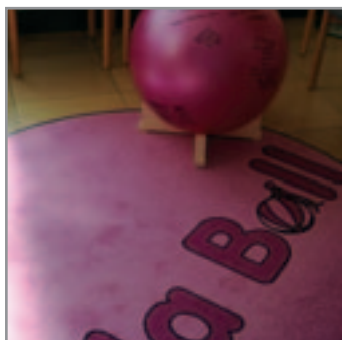
#### So erreichen Sie uns:

**Lila Ball**, Hauptgebäude, Erdgeschoss

Leitung: Frau Ingrid Rettlinger

Telefon: (7580) -9341

Öffnungszeiten: Die aktuellen Servicezeiten erfahren Sie über den Aushang am Lila-Ball-Büro oder über unseren Anrufbeantworter.



#### **Lila Ecke:**

Die Lila Ecke ist ein Treffpunkt zur Kommunikation und Besinnung für Patienten und Besucher. In einer ruhigen, angenehmen Atmosphäre außerhalb des Krankenzimmers ist es hier möglich, bei Kaffee und Tee (kostenlos) Kontakte zu finden, mit den Mitarbeiterinnen und Mitarbeitern zu plaudern, ihnen Sorgen, Nöte und Ängste anzuvertrauen (die Gespräche werden selbstverständlich vertraulich behandelt), oder sich in immer reichlich vorhandenes Lesefutter zu vertiefen.

#### So erreichen Sie uns:

**Lila Ecke**, Hauptgebäude, 1. Obergeschoss

Leitung: Frau Ingrid Rettlinger

Telefon: (7580) -9702

Mobilfunk: 0170 -4114896

Öffnungszeiten: Montag bis Donnerstag, jeweils von 13:30 bis 16:00 Uhr sowie Mittwoch von 8:30 bis 11:00 Uhr

Aktuelle Angebote und besondere Öffnungszeiten entnehmen Sie bitte dem Aushang in der Lila Ecke oder erhalten Sie über den TV-Informationskanal 8.





### Patientenfürsprecher

Das Klinikum Fürth legt Wert darauf, dass Sie mit der Betreuung und Behandlung während Ihres Aufenthalts zufrieden sind. Alle Mitarbeiterinnen und Mitarbeiter werden ihren Beitrag leisten, dies zu erfüllen. Auch verschiedene ehrenamtliche Einrichtungen verhelfen dazu, Ihnen den Aufenthalt so angenehm wie möglich zu gestalten. Was aber ist, wenn Sie den Eindruck haben, dieses oder jenes entspricht nicht Ihren Vorstellungen? Oft besteht während des Krankenhausaufenthalts eine Hemmschwelle, negative Empfindungen dem Pflegepersonal bzw. dem ärztlichen Personal mitzuteilen. Evtl. belastende Wahrnehmungen werden zurückgehalten. Das soll nicht so sein, denn wir möchten aus Fehlern lernen und versuchen, diese abzustellen.

Unsere Patientenfürsprecherin, eine erfahrene Helferin unseres ehrenamtlichen Besuchsdienstes, möchte für Sie als „Mittler“ fungieren, wenn Sie Grund zu Beanstandungen haben – in welchem Bereich auch immer. Gerne kommt sie für einen Besuch in Ihr Zimmer oder ruft Sie zurück. Alle Angaben werden selbstverständlich vertraulich behandelt.

#### So erreichen Sie uns:

##### **Patientenfürsprecher,**

Hauptgebäude, Erdgeschoss (im Büro der Einrichtung „Lila Ball“)

Frau Ellen Heidemann

Telefon: (7580) -9341

Sprechzeiten: Freitag von 14:00 bis 17:00 Uhr

Weitere Informationen erhalten aus dem aktuellen Faltblatt „Patientenfürsprecher“ oder auch über den TV-Informationskanal 8.

### Sozialdienst

Fachkundige Pflege und kompetente medizinische Betreuung sind die Voraussetzungen damit Sie sich wohl fühlen. Doch auch soziale Fürsorge ist uns wichtig. Bei allen persönlichen Problemen, die während Ihres Klinikaufenthaltes auftreten, bietet Ihnen unser Sozialdienst tatkräftige Hilfestellung. Ein Angebot, das auch für Ihre Angehörigen gilt.

#### Unsere Leistungen:

- Rehabilitation (Vermittlung von Anschlussheilbehandlung, Nachsorgekuren usw.)
- Häusliche Pflege
- Pflegeheimunterbringung
- Behindertenausweis
- Soziale Schwierigkeiten (Sozialhilfe, familiäre und persönliche Probleme usw.)
- Pflegeüberleitung



#### So erreichen Sie uns:

**Sozialdienst,** Hauptgebäude, 5. Obergeschoss (nur mit Besucheraufzug erreichbar)

Leitung: Frau Gisela Grönhardt

Telefon: (7580) -1688

Fax: (7580) -1884

## 4. Weitere Angebote für Sie

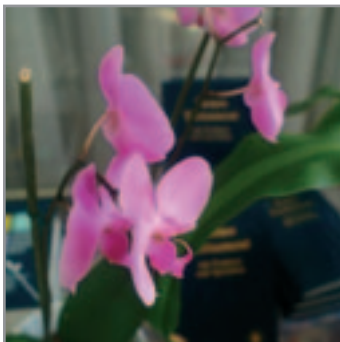


### Seelsorge

Während des Aufenthalts im Klinikum tauchen vielleicht neue Fragestellungen, Ängste, Sorgen oder Hoffnungen auf. Die haupt- und ehrenamtlichen Seelsorgerinnen und Seelsorger stehen Ihnen als Gesprächspartner zur Verfügung. Alle unterliegen der Schweigepflicht und besuchen Sie auf Wunsch in Ihrem Zimmer. Natürlich können Sie auch zu einem Gespräch in die Räume der Seelsorge kommen. Rufen Sie einfach an oder verständigen Sie die Seelsorge über Ihre Angehörigen oder das Pflegepersonal.

Wenn Sie den Empfang der Krankensalbung oder des Bußsakraments wünschen, wenden Sie sich bitte an die katholische Klinikseelsorge.

4



#### Gottesdienste und Gesang

In der Kapelle (Hauptgebäude, 1. Obergeschoss) findet jeweils statt:

Donnerstag, 18:00 Uhr: Evangelischer Gottesdienst mit Abendmahl

Freitag, 18:00 Uhr: Katholischer Gottesdienst, Eucharistiefeier

Sonntag, 08:30 Uhr: Evangelischer Gottesdienst

**Diese Gottesdienste werden auf dem TV-Informationskanal 8 live übertragen.**

Ein Kindergottesdienst findet jeden 3. Donnerstag im Monat um 15:00 Uhr in der Kinderklinik statt.

#### Weitere Angebote

„Die Donnerstags-Sänger“ – offenes Singen findet jeden Donnerstag (nicht an Feiertagen und in den Ferien) von 18:30 bis 19:30 Uhr im Raum 1015 im Hauptgebäude (1. Stock) statt.

„Sang und Klang“ – offenes Singen für Kinder findet in der Regel jeden ersten Donnerstag im Monat um 15:00 Uhr in der Kinderklinik statt.

#### So erreichen Sie uns:

##### Evangelische Seelsorge,

Hauptgebäude, 5. Obergeschoss, (nur mit Besucheraufzug erreichbar)

Herr Pfarrer Wolfgang Wiedemann, Pfarrer, Diplompsychologe  
Telefon: (7580) - 1621

Frau Helga Wutzler, Pfarrerin  
Telefon: (7580) - 1601

Frau Elisabeth Peterhoff, Diakonin, Seelsorgerin in der Kinderklinik  
Telefon: (7580) - 1634

##### Katholische Seelsorge,

Hauptgebäude, 5. Obergeschoss, (nur mit Besucheraufzug erreichbar)

Frau Maria Riemer, Religionspädagogin, Klinikseelsorgerin  
Telefon: (7580) - 1611

Herr Andreas Mauser, Pastoralreferent, Klinikseelsorger  
Telefon: (7580) - 1606



# Bewegung ist unser Standpunkt.

- ▶ Wochentags bis 20.00 Uhr und Samstags geöffnet
- ▶ Bewegungsbad – Therapie im Wasser
- ▶ Hausbesuche im Raum Nürnberg/Fürth
- ▶ Abrechnung mit allen Kassen



**PhysioReha**  
Krankengymnastik

*Wir wollen, dass Sie fit bleiben – oder wieder fit werden.*

Tel. (0911) 9714-528 : in der EuromedClinic  
Fax: (0911) 9714-590 : Europa-Allee 1  
physioreha@t-online.de : 90763 Fürth



**Privatpraxis für Physiotherapie**  
**Kiliane Sörgel**  
staatlich geprüfte Krankengymnastin  
Unterfarnbacher Straße 38  
90766 Fürth  
Telefon 0911 / 7 39 95 96  
Alle Therapien/Bobath-Kinder/Craniosacraltherapie

Praxis für Krankengymnastik

**Sabine Sieber**  
Staatl. gepr. Krankengymnastin

- Manuelle Lymphdrainage
- Fango + Massage
- Schlingentisch
- Manuelle Therapie
- Hausbesuche

Hansastraße 5  
90766 Fürth

Telefon  
09 11/73 93 95

Massagepraxis

**Markus Seyschab**  
staatl. geprüfter Masseur  
und med. Bademeister

- Massagen mit naturreinen Ölen
- Naturmoorpackungen
- manuelle Lymphdrainagen
- Fußreflexzonenmassagen
- Schlingentisch-Behandlung
- Wirbeltherapie nach Dorn

Am Europakanal 52  
90768 Fürth-Dambach  
Tel. (09 11) 72 31 03



**REHA**  
am Stadtwald

**Manuela Finger**  
Physiotherapeut

- Krankengymnastik
- Massagen
- Craniosacrale Behandlung
- Kinesologische Behandlung
- Kiefergelenksbehandlung
- Hausbesuche

Heilstättenstraße 101 · 90768 Fürth  
Telefon 0911/972 60 52 · Telefax 0911/972 60 54



**ergotherapie schmöller**

**Behandlung von Kindern und Jugendlichen**

**Behandlung von Erwachsenen bei akuten oder chronischen Erkrankungen**

Moststraße 19 · 90762 Fürth  
Fon 09 11/749 91 12 · Fax 09 11/74 77 48  
email: info@ergotherapie-schmoeller.de



Praxen für Physiotherapie

**Therapie im Park**

**Heike Linz**

- orthopädische Therapien nach Brügger, Cyriax, Dorn
- manuelle Therapie
- neurologische Therapie nach Bobath, PNF
- rund um die Lunge
- reflektorische Atemtherapie/Thoraxmassage
- nach chirurgischen Eingriffen medizinische Trainingstherapie

Bismarckstr. 18 – 20 · 90768 Fürth-Dambach  
Tel. 09 11/7 23 48 96

**Zwei Unternehmen.  
Zwei Regionen. Und immer  
die gleiche Top-Qualität.**



*Luft zum Leben*



**Wir setzen Maßstäbe  
in Dienstleistung und Service...  
bayernweit!**

**Sauerstoff**

**CPAP / BIPAP**

**Heimbeatmung**

**Monitoring**

**Inhalation**

**Infusion**

**Reizstrom**

**Buchner & Renz  
Deutsche MediCare GmbH**

Wasserturmstrasse 2  
85737 Ismaning  
Fon 089 · 96 99 76 0  
Fax 089 · 96 99 76 22  
[www.buchner-renz-dmc.de](http://www.buchner-renz-dmc.de)

**Renz Medizintechnik  
Handelsgesellschaft mbH**

Heinrich-Stranka-Strasse 8  
90765 Fürth  
Fon 0911 · 79 10 50  
Fax 0911 · 79 10 52 4  
[www.renz-med.de](http://www.renz-med.de)





### Medizin



## Klinik für Anaesthesiologie und Intensivmedizin

### Leistungen

Die Klinik für Anaesthesiologie und Intensivmedizin versorgt Patienten ambulant und stationär auf den Gebieten Narkose, Intensivtherapie und Schmerztherapie.

### Narkose

Für Narkosen stehen die neuesten technischen Ausrüstungen zur Verfügung. Vor der Narkose finden ein ausführliches Gespräch mit dem Patienten und verschiedene Voruntersuchungen statt. Nach der Operation werden die Patienten in den Aufwachraum gebracht – Eltern können bereits hier ihre Kinder besuchen.

### Intensivtherapie

Nach bestimmten Operationen, und wenn es der Gesundheitszustand erfordert, werden Patienten direkt auf die Intensivstation verlegt – oft jedoch nur bis zum nächsten Tag. In Absprache mit dem Pflegepersonal können die Patienten jederzeit von ihren Angehörigen besucht werden.

### Schmerztherapie

Viele Menschen leiden unter chronischen Schmerzen, die behandelt werden können und müssen. Schmerzkranken Patienten bieten wir in Zusammenarbeit mit den Hausärzten und Sozialstationen kompetente Hilfe an.

### Beratung

- Narkoseverfahren bei Erwachsenen und Kindern
- Eigenblutspende
- Schmerztherapie
- Ernährungsberatung für Tumorschmerzpatienten
- Organisationshilfe für die häusliche Versorgung

### So erreichen Sie uns:

**Klinik für Anaesthesiologie und Intensivmedizin**, Haupthaus, 2. Obergeschoss

Leitung: Chefarzt Dr. med. Ulrich Frucht

Chefarztsekretariat:

Telefon: (7580) - 1281, Fax: (7580) - 1896

Email: anaesthesie@klinikum-fuerth.de

**Eigenblutspende**, Haupthaus, Kellergeschoss

Telefon: (7580) - 1288 oder - 1418

Sprechzeiten: Montag, Mittwoch und Freitag ab 10:00 Uhr

**Schmerztherapie, Ernährungsberatung**

Nach Voranmeldung im Chefarztsekretariat

Sprechzeiten: täglich ab 13:00 Uhr

**Prämedikationsgespräch**

Nach Voranmeldung im Chefarztsekretariat

Sprechzeiten: Dienstag von 14:00 bis 16:00 Uhr



## 5. Die Abteilungen stellen sich vor

# Chirurgische Klinik 1

Viszeral-, Thorax-, Gefäß- und Kinderchirurgie

### Leistungen

Die Chirurgische Klinik 1 behandelt Patienten, bei denen wegen Erkrankungen oder Verletzungen der Bauch- und Thoraxhöhle sowie der Blutgefäße operative Eingriffe erforderlich sind. Ein Teil dieser Operationen im Bauch- und Brustkorbbereich kann mit neuen endoskopischen Methoden erfolgen. Eine große Rolle spielt die operative Versorgung von Neu- und Frühgeborenen, die in enger Zusammenarbeit mit der Kinderklinik behandelt werden.

Die häufigsten Erkrankungen des Bauchraums, die operativ behandelt werden müssen, sind:

- gutartige und bösartige Erkrankungen im Dickdarmbereich
- Gallensteinerkrankungen (minimal-invasive Chirurgie)
- gut- und bösartige Magenerkrankungen
- gut- und bösartige Erkrankungen der Bauchspeicheldrüse
- Gefäßverschlüsse der Haupt-, Beckenschlagadern und Beinarterien

Bei Erkrankungen im Thoraxraum handelt es sich meistens um bösartige Lungentumore. Bei gutartigen Erkrankungen ist auch hier mit endoskopischen Operationsverfahren eine geringere Belastung des Patienten möglich.

Insgesamt werden über 3.000 Operationen pro Jahr in den genannten Gebieten vorgenommen. Dabei unterstützen uns die technisch modern ausgestatteten Operationssäle (u.a. Ultraschallskalpell, intraoperative Röntgendiagnostik).

### Besonderheiten

- 24-Stunden-Dienst
- vor- und nachstationäre Behandlung
- ambulante Operationen (wo angezeigt)



So erreichen Sie uns:

**Chirurgische Klinik 1,**  
Haupthaus, 2. Obergeschoss

Leitung: Chefarzt Prof. Dr. med. Rainer Böttcher

Chefarztsekretariat:  
Telefon: (7580) - 1201  
Fax: (7580) - 1893  
Email: [chirurgie1@klinikum-fuerth.de](mailto:chirurgie1@klinikum-fuerth.de)

# Chirurgische Klinik 2

Unfallchirurgie / orthopädische und wiederherstellende Chirurgie / Kindertraumatologie / physikalische Medizin

### Leistungen

- Behandlung akuter Unfallverletzungen aller Schweregrade und Sportverletzungen
- arthroskopische Operationen
- Behandlung von Spätfolgen nach Verletzungen
- Behandlung chronischer Gelenk- und Knochenerkrankungen
- Gelenkersatzoperationen
- moderne computerassistierte Operationen bei Gelenkersatz und Eingriffe an der Wirbelsäule (Navigationssystem)

### Unfallchirurgie

Zum Einsatz kommen alle modernen Behandlungsverfahren zur inneren und äußeren Stabilisierung von Knochenbrüchen einschließlich der Wirbelsäule, wie z.B. Platten, Marknägel, äußere und innere Fixateursysteme. Mikrochirurgische Verfahren, vor allem in der Handchirurgie, erweitern die Behandlungsmöglichkeiten von traumatisierten Weichteilen. Bei Verletzungen der großen Gelenke insbesondere am Knie, Sprunggelenk und am Schultergelenk, kommen arthroskopische Verfahren zur Anwendung, die gewebeschonende Operationen ermöglichen.

### Orthopädische und wiederherstellende Chirurgie

Zum Spektrum zählen Umstellungs- und Korrekturingriffe an den oberen und unteren Extremitäten. Teilweiser oder totaler Gelenkersatz, insbesondere am Hüft-, Knie- und Schultergelenk, sind Standardoperationen, die täglich durchgeführt werden. Ein weiterer Schwerpunkt sind operative Verfahren zur Beseitigung erworbener Deformitäten der Füße sowie handchirurgische und wiederherstellende Weichteileingriffe an den oberen Extremitäten.

### Besonderheiten

- 24 Stunden Aufnahme- und Versorgungsbereitschaft für Nofälle und Arbeitsunfälle
- ambulante Operationen
- eigene Sprechstunden für die Nachbehandlung von Patienten mit äußeren Fixationssystemen und verletzten oder operierten Kindern und Jugendlichen
- Durchgangsarztprechstunde für Arbeitsunfälle und Folgen von Arbeitsunfällen
- Eigenblutspende in Zusammenarbeit mit der Klinik für Anaesthesiologie zur Vorbereitung auf größere geplante Operationen
- Stoßwellentherapie u.a. zur Behandlung von chronischen Schmerzen im Bereich von Sehnenansätzen (wie z.B. Tennisellenbogen)

### Beratung / vor- und nachstationäre Behandlung

Bei Verletzungsfolgen am Bewegungsapparat sowie bei Patienten mit kranken oder künstlichen Gelenken.



5

### So erreichen Sie uns:

**Chirurgische Klinik 2,**  
Haupthaus, Erdgeschoss

Leitung: Chefarzt Dr. med.  
Frank Kleinfeld

Chefarztsekretariat:  
Telefon: (7580) - 1251  
Fax: (7580) - 1891  
Email:  
chirurgie2@klinikum-fuerth.de

**Unfallambulanz,**  
Haupthaus, Erdgeschoss

Sprechzeiten: Montag und  
Donnerstag von 9:00 bis  
11:00 Uhr sowie nach Verein-  
barung. Für akute Fälle ist die  
Unfallambulanz durchgehend  
besetzt.

Telefon: (7580) - 1254

Ambulanzsekretariat:  
Telefon: (7580) - 1252  
Fax: (7580) - 1891



**GE Medical Systems**  
Information Technologies

**Kompetenzzentrum Nordbayern**

**ChiroMed**  
Medizin-Technik GmbH

**Ihr kompetenter Partner**

Amlingstädter Str. 31 96114 Hirschaid  
Fon: 095 43 / 30 11 info@chiromed.de  
Fax: 095 43 / 30 16 www.chiromed.de



**TAXI  
ZENTRALE  
FÜRTH**

**0911 - 777991**

**Wir sind für Ihre Mobilität zuständig!**

- Krankenfahrten
- Entlassung, Verlegung
- Serienfahrten (Chemo, Bestrahlung, etc.)
- Fahrten zur Kur und Reha
- Direktabrechnung mit allen Krankenkassen
- Taxi-Geschenkgutscheine

**24 Stunden am Tag für Sie da!**

**TAXIZENTRALE FÜRTH eG**  
Simonstr. 19 90763 Fürth

e n g a g i e r t

**PRETZER** G E M H

k o m p e t e n t

**Ihr Spezialist für**

- Kompressionsstrümpfe
- Miederversorgungen
- Gehhilfen
- Rollstühle
- Pflegebetten
- Badelifter

**Sanitätshaus Technische Orthopädie**  
Moststraße 31  
9762 Fürth  
Tel. 0911/779671  
Fax 0911/773652



**REHA**

**Am Stadtpark**

Rehabilitation  
Prävention

**Physiotherapie**  
Krankengymnastik  
Manuelle Therapie  
Sportphysiotherapie

**Physikalische Therapie**  
Massagen  
Lymphdrainagen manuell  
Elektrotherapie

**Sport- und Bewegungstherapie**  
Medizinische Trainingstherapie  
Sequenztraining  
Isokinetik - Diagnostik und Therapie

**Meckstraße 3-5 · 90762 Fürth**  
**0911 · 7 09 88 80 · Fax 7 09 88 81**



Alten- und Krankenpflegedienst

# Marienkäfer

Peter Roth

Vertragspartner aller Kranken-  
und Pflegekassen

Wir beraten Sie gerne in allen Pflege- und Kostenangelegenheiten.

24 Std. Rufbereitschaft  
**0172 - 86 18 983**

Vacher Straße 128 · 90766 Fürth · Tel. (09 11) 9 77 93 97-0 · Fax (09 11) 9 77 93 97-1 · e-mail: Marienkaefer\_Pflege@web.de



## Alten- und Pflegeheim der 1848er Gedächtnisstiftung Stiftungsstraße 9, 90766 Fürth

Telefon 0911/7590730

Telefax 0911/7590754

e-mail: stiftungsaltenheim@t-online.de

- vollstationäre Pflege
- Kurzzeitpflege
- Seniorenwohnungen

**Heimleitung:** Frau Charlotte Talmon-Gros

Telefon (09 11) 7 59 07 50

**Pflegedienstleitung:** Herr Horst Hammerbacher

Telefon (09 11) 7 59 07 40

# Pflege braucht Vertrauen!

- Seniorenpflegeheim Gustav Adolf Zirndorf
- Sofienheim Fürth, Senioren- und Pflegeheim
- Tagespflegen
- Diakoniestation Fürth
- Diakoniestation Veitsbronn

Wir beraten Sie gerne:

Tel. (0911) 7 49 33-0

Marianne Larose

Tel. (0911) 7 49 33-23

Diakonisches Werk  
Fürth



**B**ei uns sind Sie  
zu Hause!

Alten-Pflegeheim Veitsbronn GmbH

Puschendorfer Straße 11

90587 Veitsbronn

Tel.: 0911/ 74388-0 • Fax: 0911/ 74388-16

Heimleiterin: Frau Hildegard Denk

Seniorenwohnanlage Oettingen GmbH

Länge-Mauer-Straße 4 • 86732 Oettingen

Tel.: 09082/ 703-0 • Fax: 09082/ 703-600

Heimleiter: Herr Klaus Huber



## PHÖNIX Senioren- und Pflegezentren

PHÖNIX –Haus Roggenberg-  
Pflegeheim GmbH

Veit-Stoß-Weg 15 • 91586 Lichtenau

Tel.: 09827/9292-0 • Fax: 09827/9292-92

Heimleiter: Herr Michael Leipold

PHÖNIX-Sozialzentrum Windsbach GmbH

Ansbacher Straße 36 • 91575 Windsbach

Tel.: 09871/ 6781-0 • Fax: 09871/ 6781-600

Heimleiterin: Frau Birgit Frank

In familiärer Atmosphäre gepflegt und würdevoll alt werden und dabei alle Vorzüge einer zuverlässigen Pflege in Anspruch nehmen können ...  
Wenn Sie sich für einen unserer Wohnsitze entscheiden, wird dieser Wunschgedanke für Sie real.

Besuchen Sie uns im Internet unter: [www.phoenix.nu](http://www.phoenix.nu)

## 5. Die Abteilungen stellen sich vor



### Frauenklinik

#### **Geburtshilfliche Abteilung (Nathanstift)**

Die Geburtshilfliche Abteilung ist mit knapp 2.000 Geburten pro Jahr eine der größten geburtshilflichen Kliniken in Bayern.

Ein Grund dafür ist die individuelle und familienorientierte Geburtshilfe: Hebammen, Ärztinnen und Ärzte sowie Pflegepersonal bemühen sich, das Geburtserlebnis so persönlich wie möglich zu gestalten. Optimale medizinische Betreuung und moderne medizinische Ausstattung sind selbstverständlich.

#### **Kreißsaal**

Wir verfügen über sechs moderne Einzelkreißsäle mit einem einmaligen Blick über den Fürther Wiesengrund bis nach Nürnberg. Wir bieten Ihnen zusätzlich die Möglichkeit der Wassergeburt in einer modernen Gebärwanne bei gleichzeitig gewährleisteter, optimaler Sicherheit durch die schnurlose Überwachung der kindlichen Herzschläge (Telemetrie).

#### **Gynäkologie**

Die Gynäkologische Abteilung ist für alle vaginalen, abdominalen und mammarischen Operationsverfahren ausgestattet. Schwerpunktmäßig werden Tumore der Brust, der Eierstöcke und der Gebärmutter behandelt. Weitere Aufgabengebiete sind urogynäkologische Diagnostik und Operationsverfahren, Bauchspiegelung (minimal-invasive Chirurgie) sowie postoperative onkologische Nachbehandlung bei Genital- und Mammakarzinomen.

#### **Mamma-Zentrum**

Die Behandlung von Patientinnen mit gut- und bösartigen Brusterkrankungen wird am Klinikum Fürth in enger Zusammenarbeit mit dem Radiologischen Institut, der Pathologie, der Strahlentherapie sowie der onkologischen Praxis im Rahmen eines Brustzentrums durchgeführt.

#### **Beratung**

- onkologische Sprechstunde nach Vereinbarung
- Mamma-Sprechstunde nach Vereinbarung
- Harninkontinenz-Sprechstunde nach Vereinbarung
- Amniocentese-Sprechstunde nach Absprache
- Beratung für Angehörige: täglich von 12:00 bis 15:00 Uhr auf den Stationen

#### So erreichen Sie uns:

##### **Geburtshilfliche Abteilung, Frauenklinik, Erdgeschoss**

Leitung: Chefarzt Dr. med. Peter Heise

Chefarztsekretariat:

Telefon: (7580) - 1301, Fax: (7580) - 1886

Email: frauenklinik@klinikum-fuerth.de

##### **Kreißsaal**

Leitende Hebamme: Frau Beate Pfaffenberger

Telefon: (7580) -1908

Gynäkologische Ambulanz

Telefon: (7580) - 1316

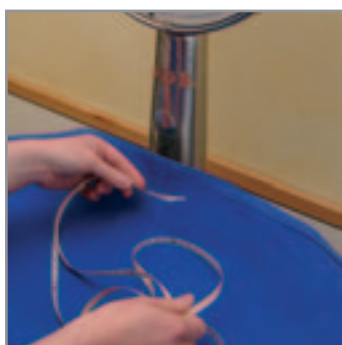
**Besichtigung des Kreißsaals:** Montag bis Freitag jeweils um 18:00 Uhr

Bitte melden Sie sich telefonisch (ca. 1 Stunde vorher) bei der Information an.

Telefon: (7580) -0

Geburtsvorbereitungskurse durch die Hebammen:

Telefonische Anmeldung unter Telefon: (7580) - 1312



# Der Einstieg zum Wohlfühlen im Alter

Seniorenwohnanlage „St. Michael“, Stein, Goethering 59-63

Schwimmbad, Sauna, Solarium, Aufzug, Hausmeister, Betreuerin, Aktivitäten wie Ausflüge und Gymnastik, sowie Essensmöglichkeit und Krankenbetreuung durch Caritas im Haus.

Interessiert ? Dann rufen Sie uns doch einfach an !

## St. GUNDEKAR-WERK EICHSTÄTT GMBH

Penzendorfer Str. 20 • 91126 Schwabach • Tel. 0 91 22 / 3 09 - 46 • Frau Müller

Weitere Seniorenwohnungen besitzen wir in:

Nürnberg, Schwabach, Schwanstetten, Roth, Greding, Neumarkt i. d. Opf., Berching



### Caritas Sozialstation Fürth und Landkreis



Häusliche Alten- und Krankenpflege  
Hauswirtschaftliche Versorgung  
Familienpflege

Wir sind rund um die Uhr für Sie da  
„Tu gutes und tue es gut“

90762 Fürth · Alexanderstraße 30  
Telefon 09 11/7 40 50 30 · Handy 01 70/7 85 99 23 + 24



Orthopädie-Technik  
Das Sanitätshaus

... denn hier  
sind die Fachleute!



DIN EN ISO 9001



Fürth · Zirndorf

**REHA-ECK**  
**orthopädie rudolf  
sanitätshaus umbreit**

Inh. W. Butz

Telefon 09 11/77 16 74 · Telefax 09 11/77 76 57

### Massagepraxis

Praxis für physikalische Therapie



### Wolfgang Papouschek

Staatl. geprüfter Masseur und med. Bademeister

Lymphdrainage, Stangerbad, Streckung,  
Unterwasser-, Bindegewebs- und klassische  
Massage, Fango, Wärme, Eis, Elektro, usw.

90763 Fürth · Winklerstraße 31 (direkt neben der Paulskirche)  
Tel. (09 11) 74 60 00



- Feldenkrais • Massage • KG
- Gerätegestützte KG
- Manuelle Lymphdrainage
- **Gruppenkurse:**  
Feldenkrais – Yoga – Meditation  
Freies Atmen – Rückenschule  
Becken = Boden der Lebendigkeit  
Therapeutisches Tanzen

Praxis-Gemeinschaft für ganzheitliche Behandlungsformen  
aus **Physiotherapie und Massage**  
Vacher Straße 3, 90766 Fürth, Tel. 09 11/7 59 11 44

# LOGOPÄDEN

Jutta MAURER  
Barbara JUNG

Königswarterstraße 20 • 90762 Fürth • Tel. 09 11/74 96 06  
Fax 7 49 99 62

## Ronhof-Apotheke

K.-H. Schmitz e.K. · HRA 7145 Amtsgericht Fürth · USt.-Nr. 218/219/70151

Unsere Serviceleistungen für Sie:

- Bestimmung der Blutwerte: Cholesterin, Glucose, Harnsäure, HDL
- Blutdruckmessung
- Körperfettbestimmung
- Verleih von MEDELA-Milchpumpen, Babywaagen, Blutdruck- und Blutzuckermessgeräte
- Anmessen von Kompressionsstrümpfen
- Prüfung Ihrer Auto- und Hausapotheke

Selbstverständlich stellen wir Ihnen Arzneimittel in Notfällen zu.

**Wir beraten Sie intensiv, kritisch und preisbewusst  
in allen Fragen rund um die Gesundheit!**

Ronhofer Weg 16 in 90765 Fürth  
ronhof-apotheke@t-online.de · www.ronhof-apotheke.de



## MEDICAL PARK BAD RODACH

Fachklinik für Orthopädie/Rheumatologie/Neurologie/Innere Medizin

### Gesund werden?

Im Medical Park Bad Rodach finden Sie die idealen Voraussetzungen für Ihren weiteren Heilungsprozess.

#### Modernste Medizin

Ein Ärzte- und Therapeuten-Team, das auf interdisziplinäre Zusammenarbeit setzt. Optimale therapeutische Bedingungen (u.a. einen Gangtrainer für Schlaganfall-Patienten). Für mehr Lebensqualität.

#### Traumhafte Lage

In der idyllischen Hügellandschaft des Coburger Landes finden Sie ein Ambiente, das einem Fünf-Sterne-Hotel in nichts nachsteht: Thermalbad, Sauna und eigener Therapiegarten inklusive.

#### Herzlich Willkommen

Das gilt auch für Ihre Angehörigen - für den größtmöglichen Erfolg Ihrer Rehabilitation!

Exzellente Therapie in traumhafter Lage

**KOSTENFREIES INFO-  
UND BUCHUNGSTELEFON  
0 800/9311055**

Kurring 16 · 96476 Bad Rodach  
Telefon 09564/93-0 · Fax 09564/93-1119

E-Mail: [info@medicalpark-bad-rodach.de](mailto:info@medicalpark-bad-rodach.de)  
[www.medicalpark-bad-rodach.de](http://www.medicalpark-bad-rodach.de)



# MEDICAL PARK



# Geriatrische Rehabilitation

Die Geriatrische Rehabilitation hat zum Ziel, die Selbstversorgung des Patienten in häuslicher Umgebung (mit und ohne Hilfe) zu erhalten, Funktionsdefizite zu verbessern sowie mit Hilfsmitteln bleibende Behinderungen im Alltag zu kompensieren. Sollte eine Rückkehr ins häusliche Umfeld nicht möglich sein, wird die weitere Versorgung (z.B. stationäre Pflege, betreutes Wohnen) organisiert. Die Angehörigen können dabei durch Beratung und Schulung in den Reha-Prozess integriert werden.

### Unser Therapieangebot:

#### Krankengymnastik

Aktive Bewegungsübungen zielen auf Erhalt und Verbesserung von Kraft, Ausdauer, Beweglichkeit und Koordination sowie Gleichgewichtsvermögen und Gangsicherheit. Durch das Üben von Alltagsbewegungen soll eine größtmögliche Selbstständigkeit des Patienten erreicht werden. Funktion und Kraft von gelähmter Muskulatur wird gezielt trainiert. Ob in Einzel- oder Gruppengymnastik – Spaß an der Bewegung steht immer im Vordergrund.

#### Physikalische Therapie

Durch natürliche Maßnahmen (z.B. Massagen, medizinische Bäder, Elektrotherapie) werden Schmerzen gelindert, physische und psychische Spannungen abgebaut und Kreislauf- bzw. Stoffwechselfunktionen angeregt. Diese Anwendungen sind oft Voraussetzung für die aktive Krankengymnastik.

#### Ergotherapie

Schwerpunkte liegen auf der Behandlung von Funktionsstörungen des gesamten Körpers (z.B. nach Schlaganfall). Selbständigkeit bei Alltagshandlungen werden beim Wasch-, Anzieh- und Esstraining erarbeitet.

#### Logopädie

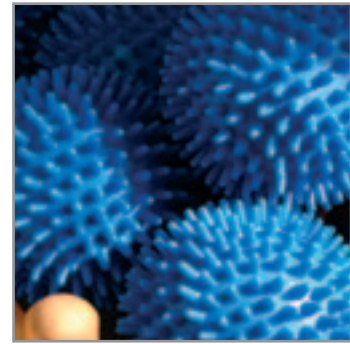
Sie dient der Behandlung von Sprach- und Sprechstörungen sowie Schluck- und Stimmstörungen. Die Therapie beinhaltet Übungen zur Verbesserung der Aussprache, der Mundmotorik und Sensibilität im Mundbereich, ergänzt durch Lockerungs- und Atemübungen. Ferner werden Sprachverständnis und Wortfindung durch spezielle Programme trainiert.

#### Sozialdienst

Ansprechpartner für Ihre persönlichen und sozialen Probleme ist der Sozialdienst. Die Mitarbeiterinnen und Mitarbeiter beraten in sozialrechtlichen Fragen (z.B. Sozialhilfe, Betreuung, Pflegegesetz) und helfen bei der Antragstellung. Ambulante Hilfsdienste (z.B. Essen auf Rädern) werden organisiert, nachsorgende Einrichtungen (z.B. Kurzzeitpflege, betreutes Wohnen, Alters- und Pflegeheime) werden vermittelt. In Patientengruppen finden Gespräche zum gegenseitigen Austausch sowie kognitives Training (Konzentration und Hirnleistung) statt.

#### Pflege

Das Pflegekonzept der Geriatrischen Rehabilitation lässt sich mit den Schlagworten „Aktivierende Pflege“ und „Hilfe zur Selbsthilfe“ umschreiben. Aktivitäten des Patienten (z.B. selbständiges Waschen und Ankleiden oder die Einnahme von Mahlzeiten) werden vom Pflegeteam nicht vorschnell abgenommen, sondern bedarfsgerecht unterstützt. Ziel ist die Förderung einer größtmöglichen Selbstständigkeit. Jeder Patient erhält die Pflege, die er benötigt. Schwerpunkte der Pflege bilden in Zusammenarbeit mit der Ergotherapie das Wasch- und Anziehtraining sowie das Mobilisations- und Transfertraining. Lagerungsmaßnahmen werden nach dem anerkannten Bobath-Konzept und nach den Grundlagen der Kinästhetik vorgenommen.



5

### So erreichen Sie uns:

**Geriatrische Rehabilitation,**  
Rückgebäude, Erdgeschoss  
und 1. Obergeschoss

Sekretariat:  
Telefon: (7580) - 1709  
Fax: (7580) - 9316

#### Arztsprechstunden

Dienstag und Donnerstag von  
14:00 bis 15:00 Uhr

Informationssprechstunden  
des Pflegeteams für Angehörige  
Donnerstag von 15:00 bis  
16:00 Uhr sowie nach Verein-  
barung

#### Sprechstunden des Therapeutischen Teams

Dienstag und Donnerstag von  
15:00 bis 16:00 Uhr

#### Sprechstunden des Sozialdienstes

Dienstag und Donnerstag von  
14:30 bis 16:00 Uhr und  
Freitag von 10:30 bis 11:30  
Uhr sowie nach telefonischer  
Vereinbarung.

## 5. Die Abteilungen stellen sich vor



5

### Kinderklinik

#### Leistungen

Die Kinderklinik verfügt über alle modernen Einrichtungen und Methoden zur stationären Diagnostik und Behandlung von Erkrankungen bei Kindern und Jugendlichen. Die Schwerpunkte liegen in der Behandlung und Betreuung von:

- Frühgeborenen und kranken Neugeborenen (einschließlich Intensivbehandlung)
- Infektionskrankheiten
- Anfallsleiden
- Störungen der geistigen und körperlichen Entwicklung
- Erkrankungen des Stoffwechsels und der Verdauungsorgane
- Diagnostik und Behandlung von Erkrankungen der Atem- und Kreislauforgane, einschließlich Asthma
- Diabetes
- kindlichen Rheumaerkrankungen
- Diagnostik von Organveränderungen und Funktionsstörungen durch Ultraschall
- Endoskopie der Luftwege und Verdauungsorgane
- Kryotherapie (Kältebehandlung) von Blutschwämmen bei Neugeborenen und Säuglingen

#### Beratung

- vorgeburtliche Beratung
- Diabetesschulung
- Asthmaschulung
- Ernährungsberatung für kranke Kinder
- psychologische Diagnostik und Beratung
- sozialpädagogische Beratung und Betreuung
- seelsorgerische Betreuung

#### Außerdem bieten wir:

- Mitaufnahme von Begleitpersonen
- Rückzugsmöglichkeiten für stillende Mütter
- durchgehende Besuchszeiten

So erreichen Sie uns:

**Kinderklinik**, Erdgeschoss

Leitung: Chefarzt Dr. med. Konrad Richter

Chefarztsekretariat:

Telefon: (7580) - 1402, Fax: (7580) - 1804

Email: [kinderklinik@klinikum-fuerth.de](mailto:kinderklinik@klinikum-fuerth.de)

Patientenaufnahme:

Telefon: (7580) - 1411

Fax: (7580) - 1889

**Freunde und Förderer der Kinderklinik Fürth e.V.**

1. Vorsitzende Frau Gisela König, Ganghoferstraße 10, 90765 Fürth,  
Telefon: (0911) 7 90 78 37



# Medizinische Klinik 1

Erkrankungen der inneren Organe

### Leistungen

Die Medizinische Klinik 1 versorgt Patienten mit Erkrankungen aller inneren Organe, insbesondere Erkrankungen von Herz und Kreislauf, Bluthochdruck, Erkrankungen der Atemwege und Lunge, Nierenerkrankungen, rheumatischen Erkrankungen, hormonellen Störungen, Atemstörungen im Schlaf und Krankheitsbildern infolge von Allergien und Umweltgiften. In Kooperation mit der Medizinischen Klinik 2 wird von den Mitarbeitern der Medizinischen Klinik 1 die Abteilung für Geriatrische Rehabilitation betreut.

### Spezielle Diagnostik und Therapie:

#### Herz und Kreislauf

- Elektrokardiographie
- Echokardiographie
- Rechts- und Linksherzkatheteruntersuchungen
- interventionelle Kardiologie (Ballondilatation, Stentimplantation, Rotablation)
- Diagnostik und Therapie von Herzrhythmusstörungen
- Überprüfung und Anlage von Herzschrittmachern
- Diagnostik von Durchblutungsstörungen
- spezielle Ursachendiagnostik und Therapie des Bluthochdrucks

#### Intensivmedizin

Betreuung aller internistischen Notfälle unter Einschluss modernster Verfahren der nichtinvasiven und invasiven Beatmung, der Kreislaufüberwachung, der Hämofiltration und Akutdialyse (Kooperation mit dem Kuratorium für Heimdialyse).

#### Atemwege und Lunge

Zum breiten Spektrum der Diagnostik und Therapie von obstruktiven Atemwegserkrankungen (Asthma, chronische Bronchitis, Lungenemphysem), gut- und bösartigen Tumoren der Lunge, allergischen Erkrankungen der Atemwege, Lungenentzündungen unter Einschluss der Tuberkulose, interstitiellen Lungenerkrankungen, Erkrankungen des Rippenfells und Atemmuskelfunktionsstörungen gehören:

- differenzierte Lungenfunktionsanalyse
- Bronchoskopie mit starrer und flexibler Technik
- Diagnostik und Behandlung von Tumoren der Lunge (Lasertherapie, Stentimplantation, Kleinraumbestrahlung)
- Diagnostik und Therapie bei schwerer chronischer respiratorischer Insuffizienz

#### Schlafmedizin

- Diagnostik und Therapie von Atemstörungen im Schlaf
- Betreuung von Patienten mit Heimbeatmung

#### Allergologie

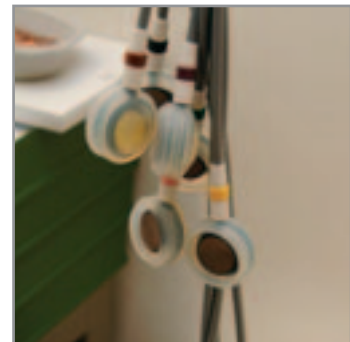
Hier findet die allergologische Diagnostik von Heuschnupfen, Insektengiftallergien, Nahrungsmittelallergien und allergischem Asthma bronchiale statt. Darüber hinaus werden Hyposensibilisierungen durchgeführt.

#### Beratungen bei

- Herz- und Kreislauferkrankungen, Herzrhythmusstörungen, Herzschrittmacher, Bluthochdruck
- Herzkatheterdiagnostik
- Erkrankungen der Atemwege und Lunge
- Schlafmedizin und Heimbeatmung
- Intensivmedizin

#### Patientenschulungen

- für Asthmatiker
- bei chronisch obstruktiver Bronchitis
- bei Bluthochdruck
- bei Langzeitbehandlung mit gerinnungshemmenden Substanzen
- zur Raucherentwöhnung



5

So erreichen Sie uns:

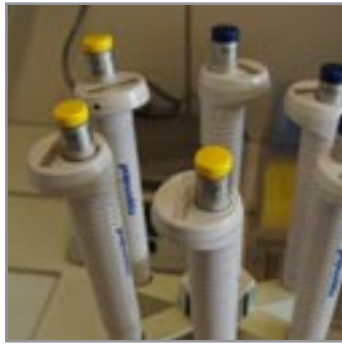
**Medizinische Klinik 1,**  
Hauptgebäude,  
1. Obergeschoss

Leitung: Chefarzt Prof.  
Dr. med. Heinrich Worth

Chefarztsekretariat:  
Telefon: (7580) - 1101  
Fax: (7580) - 1141  
Email:  
med1@klinikum-fuerth.de

Patientenschulungen:  
Telefon: (7580) - 1102

## 5. Die Abteilungen stellen sich vor



### Medizinische Klinik 2

Erkrankungen der inneren Organe

#### Leistungen

Die Medizinische Klinik 2 versorgt Patienten mit Erkrankungen aller inneren Organe. Schwerpunkte bilden Erkrankungen der Verdauungsorgane (Speiseröhre, Magen, Dünn- und Dickdarm, Bauchspeicheldrüse, Leber und Gallenwege), Stoffwechselstörungen, Tumor- und Bluterkrankungen, einschließlich Krebsfrüherkennung. Der Medizinischen Klinik 2 ist das Zentrallabor, einschließlich Blutbank, sowie das Bakteriologische Labor angegliedert. Zusammen mit der Medizinischen Klinik 1 wird die internistische Intensivstation sowie die Abteilung für Geriatrische Rehabilitation betreut.



#### Gastroenterologie (Magen-Darm-Erkrankungen)

- *Diagnostische Endoskopie* des Magens, des oberen und unteren Dünndarmes, des Dick- und Enddarmes sowie endoskopische Darstellung der Gallenwege und der Bauchspeicheldrüse (ERCP); Endosonographie, Kapselendoskopie
- *Therapeutische Endoskopie*: moderne Blutstillungstechniken, Polypentfernung und gezielte Gewebedestruktion, Eingriffe an der Papille, Entfernung von Steinen aus Gallengang und Bauchspeicheldrüse, Beseitigung von Engstellen sowie Protheseneinlage, extrakorporale Stoßwellenlithotripsie
- *Ultraschall und Farbdoppler-Sonographie* einschließlich sonographisch gezielter Gewebeentnahme
- *Funktionsdiagnostik*: H<sub>2</sub>-Atemtest, <sup>13</sup>C-Atemtest, pH-Metrie



#### Hepatology (Lebererkrankungen)

- Diagnostik und Behandlung von Lebererkrankungen
- ultraschallgezielte Feinnadelbiopsie der Leber
- Laparoskopie zur Tumordiagnostik sowie zur Beurteilung von chronischen Lebererkrankungen

#### Stoffwechselbedingte Erkrankungen

- Zuckerstoffwechselstörungen (Diabetes mellitus)
- Fettstoffwechselstörungen
- Hormonstoffwechselstörungen (z.B. Schilddrüse, Nebenniere, Hypophyse)

#### Tumorerkrankungen und Blutkrankheiten

- Diagnostik, Vorsorge und Nachsorge bösartiger Erkrankungen
- Chemotherapie
- Diagnostik und Therapie von Bluterkrankungen

#### Infektionskrankheiten

- Diagnostik und Therapie viraler Hepatitiden, Magen-Darm-Infektionen, Malaria, usw.

#### Intensivmedizin

Betreuung von allen internistischen Nofällen mit modernsten diagnostischen und therapeutischen Verfahren, einschließlich der Akutdialyse sowie der invasiven und nichtinvasiven Beatmungstechniken.

#### Hämatologie und Onkologie

Im Bereich der Hämatologie und Onkologie werden alle bösartigen Erkrankungen außer akuter Leukämien behandelt. Es besteht eine enge Zusammenarbeit mit der hiesigen Strahlentherapie und der onkologischen Praxis.

#### Beratung und Schulungen

- Zuckerkrankheit und andere Stoffwechselstörungen
- ernährungsmedizinische Beratung und Patientenschulung
- chronisch entzündliche Darmerkrankungen
- Erkrankungen der Leber und der Bauchspeicheldrüse
- Tumorerkrankungen mit Blutkrankheiten
- Langzeitbehandlung mit gerinnungshemmenden Medikamenten, Thromboseprophylaxe

So erreichen Sie uns:

**Medizinische Klinik 2,**  
Hauptgebäude,  
1. Obergeschoss

Leitung: Chefarzt Prof. Dr.  
med. Thomas Schneider

Chefarztsekretariat:  
Telefon: (7580) - 1151  
Fax: (7580) - 1888  
Email:  
med2@klinikum-fuerth.de

Diabetesteam:  
Telefon: (7580) - 9311

Externe Anmeldungen für  
Endoskopie und Ultraschall  
erhalten wir gerne über das  
Chefarztsekretariat.

## 5. Die Abteilungen stellen sich vor

# Institut für Pathologie

### Leistungen

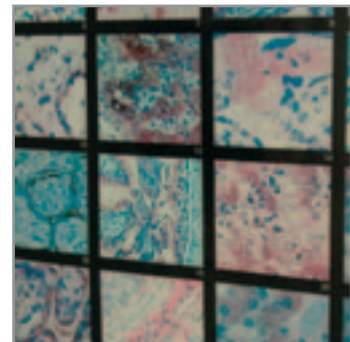
Im Institut für Pathologie werden Biopsien (kleine Gewebeproben) und Operationspräparate lichtmikroskopisch untersucht (zytologische und histologische Untersuchungen, einschließlich histochemische und immunhistochemische Methoden). Zudem werden während der Operation sog. Schnellschnittuntersuchungen und zytologische Krebsvorsorgeuntersuchungen (sog. Abstrichpräparate) durchgeführt. Im Rahmen der Untersuchung von Tumorgewebe werden auch die Hormonrezeptoren bei Brustdrüsenkrebs sowie auch Onkogene bestimmt.

Diese Untersuchungen bezwecken die exakte Diagnosestellung für die optimale Behandlung von Krebspatienten. In der modernen Medizin kann eine Krebsbehandlung ohne vorherige pathologische Untersuchung nicht durchgeführt werden.

Zu den weiteren Aufgaben des Instituts gehören die Durchführung von Obduktionen, insbesondere für gutachterliche Zwecke bei Versicherungen. Auch für die Angehörigen kann die Obduktion und die Feststellung der exakten Diagnosen (z.B. in Bezug auf Rentenansprüche) hilfreich sein. Außerdem dient diese Untersuchung der Qualitätskontrolle der vorherigen klinischen Behandlung.

### Beratungen

- Beratung für Angehörige von Verstorbenen über krankhafte Befunde bei der inneren Leichenschau und deren Bedeutung für die Familie
- Beratung für Angehörige von Verstorbenen in Fragen möglicher Hinterbliebenen-Rentenansprüche
- Hilfe bei möglichen Berufskrankheiten und Versorgungsleiden
- Beratung bei vererblichen Erkrankungen aufgrund der bei der Obduktion erhobenen krankhaften Befunde



5

So erreichen Sie uns:

#### Institut für Pathologie,

Hauptgebäude, 1. Untergeschoss

Leitung: Chefarzt Prof. Dr. med. (H.) Otto Dworák

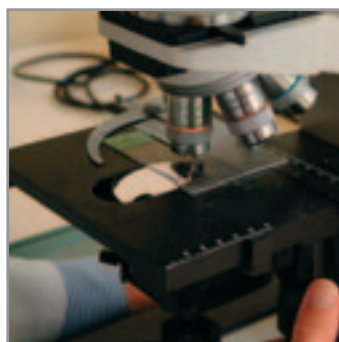
Chefarztsekretariat:

Telefon: (7580) - 1380

Fax: (7580) - 1892

Email: [dworak@pathologie-fuerth.de](mailto:dworak@pathologie-fuerth.de)

Sprechzeiten: Montag bis Freitag von 8:00 bis 12:00 Uhr





Unterfarnbacher Straße 22  
90766 Fürth  
Telefon: 09 11 / 9 73 72 - 0  
Telefax: 09 11 / 9 73 72 - 15

### Exklusiv und Preiswert

Bei uns wird die Übernachtung zum (Wohn-)Erlebnis in unmittelbarer Nähe zur Klinik. Wir bieten Zimmer und Suiten in unterschiedlichstem Design, für höchste Ansprüche. Besuchen Sie uns im Internet unter [www.hotel-europakanal.de](http://www.hotel-europakanal.de)

## WIRSCHING UND MADINGER ARCHITEKTEN UND INGENIEURE

ADELSDORF 18 · 90616 NEUHOF / ZENN · TELEFON 09102 / 96 410



### UNSERE PROJEKTE AM KLINIKUM FÜRTH:

- KINDERZENTRUM UND ERWEITERUNG INTENSIVSTATION
- ENTBINDUNGSSTATION MIT KREISSAAL
- STRAHLENTHERAPIE MIT LINEARBESCHLEUNIGER
- PSYCHIATRISCHE TAGESKLINIK
- GERIATRISCHE REHASTATION



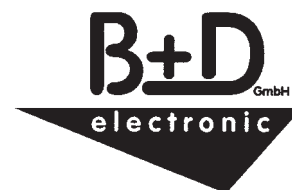
ARCHITEKTUR · GENERALPLANUNG · WOHNBAU · KOMMUNALBAUTEN · KRANKENHAUSBAU · INDUSTRIEBAU  
STÄDTEBAU · BEBAUUNGSPLÄNE · AUSSENANLAGEN · FREIRAUMPLANUNG · INNENARCHITEKTUR · DENKMALPFLEGE  
GUTACHTEN · SICHERHEITS- UND GESUNDHEITSSCHUTZKOORDINATION · VORBEUGENDER BRANDSCHUTZ · WÄRMESCHUTZ  
NACHWEISE NACH ENERGIEEINSPARVERORDNUNG · EIN- UND MEHRFAMILIENHÄUSER · NIEDRIGENERGIE- UND  
PASSIVHÄUSER · IMMOBILIEN- UND FACILITYMANAGEMENT · MITGLIEDER DER BAYERISCHEN ARCHITEKTENKAMMER

*Fichten*  *apotheke*

*Inh.: Nhon Loi, To*

*Schwabacher Straße 85  
90763 Fürth*

*Tel. 09 11/77 40 50 · Fax 09 11/74 64 20*



hat:

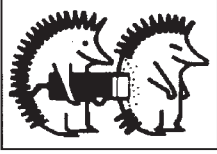
**Kabel**  
zum Anschließen

von HiFi, TV, Sat, DVD, Computer,  
Instrumente, PA oder Telefon.

Preisgünstig oder Hochwertig.  
Von 0,5 m bis 50 m.

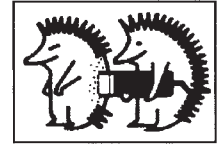
Einfach was Sie suchen  
zum günstigen Preis!

Königsstraße 107 · 90762 Fürth  
Fon 0911/77 30 40 · Fax 77 30 41  
[info@bdelectronic.de](mailto:info@bdelectronic.de)



**Elras Consultant Rudolf Angerer**  
90762 Fürth Blumenstraße 4 - Tel. 0911 / 776 428

Seit 1963 in Fürth



## Rasiererspezialgeschäft

Elektrogeräte - Waffenhandel - Stahlwaren - Sportartikel

Neu Wir schleifen für Sie- Messer-Scheren-Werkzeuge-Sägeblätter-usw.



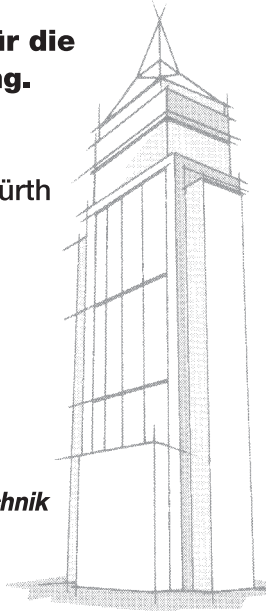
**E B E R T - I N G E N I E U R E**

Nürnberg München Frankfurt/M. Gera Berlin Leipzig Düsseldorf Fürth/Bay. Hamburg

**Ihr kompetenter Partner für die Technische Gesamtplanung.**

Alles aus einer Hand – wir planen für das Klinikum Fürth die Kinderklinik mit den technischen Gewerken:

- Heizung
- Sanitär
- Raumlufttechnik
- Medizinische Gase
- Mess-, Steuer- und Regelungstechnik
- Gebäudetechnik



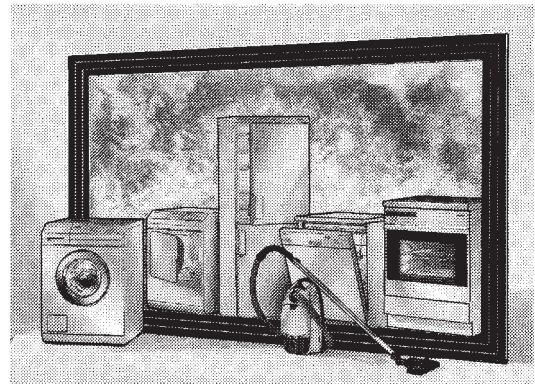
### Ebert-Ingenieure Nürnberg

Marienbergstraße 84 • 90411 Nürnberg  
Tel.: 0911/95 22-0 • Fax: 0911/95 22-100  
e-Mail: ebert@ebert-ingenieure.de  
www.ebert-ingenieure.de

**Miele**

VON MIELE DIE

**QUALITÄT,**  
VON UNS  
DER **SERVICE.**



Bei uns gibt es keinen Kompromiss: in Sachen Haus- und Einbaugeräte heißt es bei uns natürlich Miele. Und dazu bieten wir Ihnen erstklassigen Service.

**BT WASCH- UND SPÜLTECHNIK**  
**Miele - Fachhändler**

Grolandstr. 70 • 90408 Nürnberg • Tel. (09 11) 36 42 10 • Fax 36 68 08 68  
www.BFNbg.de • email: c.rinnhofer@bfnbg.de

AUSFÜHRUNG SÄMTLICHER  
MALER- UND TAPEZIERARBEITEN  
FASSADEN – BODENBELÄGE

**Malermester**  
**MAX BÜCHNER**

MAX BÜCHNER · BOXDORFER HAUPTSTRASSE 25 · 90427 NÜRNBERG  
TELEFON (09 11) 30 21 75 · TELEFAX (09 11) 30 21 75



malen • lackieren • tapezieren  
Fußbodenverlegung • Fassadengestaltung

**Tel. 09 11/9 60 27 03**

## 5. Die Abteilungen stellen sich vor



### Physikalische Therapie

In der physikalischen Therapie arbeiten die Berufsgruppen der

- Physiotherapeutinnen und -therapeuten
- Masseurinnen/Med. Bademeisterinnen und Masseur/Med. Bademeister unter ärztlicher Leitung zusammen.

Die Leistungen stehen fachübergreifend allen Abteilungen des Hauses zur Verfügung. Die Behandlungen aus dem Bereich der Physikalischen Therapie zielen darauf ab, die medizinische Therapie zu unterstützen. Zum einen wird die Wiederherstellung der körperlichen Leistungsfähigkeit angestrebt, ein weiteres wichtiges Gebiet stellt die Prophylaxe dar.

#### Unsere Leistungen:

- klassische Krankengymnastik
- Krankengymnastik auf neurophysiologischer Grundlage
- Brügger Technik, Manuelle Therapie
- klassische Massagetherapie, Lymphdrainage
- Wärmebehandlung, Elektrotherapie, Inhalationen
- Stangerbad, 2- und 4-Zellenbäder,
- diverse andere Bäder, Bewegungsbad

#### Behandlungen und Indikationen:

- Thrombose- und Pneumonieprophylaxe bei frisch operierten Patienten auf Intensiv- und Station
- Bewegungsübungen und Gangschulung bei Patienten nach Knochen- und Gelenkverletzungen sowie nach der Versorgung mit künstlichen Gelenken
- dosierte Belastungssteigerung von Herzinfarktpatienten
- Krankengymnastik bei Schlaganfallpatienten nach dem Bobath-Konzept
- Atemtherapie bei Patienten mit Atemwegserkrankungen
- Einzel- und Gruppenbehandlung nach gynäkologischen Eingriffen und nach der Entbindung

Neben der Physiotherapie im Rahmen der stationären Behandlung bieten wir auch entsprechende ambulante Leistungen an. So können wir eine stationär begonnene Behandlung ambulant fortführen. Sie können uns gerne aber auch völlig unabhängig von einer stationären Therapie aufsuchen. Notwendig ist lediglich eine entsprechende Verordnung Ihres behandelnden Arztes.

Gerne beraten wir Sie ausführlich.

#### So erreichen Sie uns:

**Physikalische Therapie,**  
Hauptgebäude, Erdgeschoss

Ärztliche Leitung:  
Chefarzt Dr. med. Frank Kleinfeld, Facharzt für physikalische Medizin

Leitende Physiotherapeutin:  
Frau Heidi Steffenhagen  
Telefon: (7580) - 1122 oder - 1121

Ambulante Behandlungen:  
Telefon: (7580) - 9357





## 5. Die Abteilungen stellen sich vor

### Radiologisches Institut

Die moderne technische Ausstattung der Abteilung und die Qualifikation des ärztlichen und medizinisch-technischen Personals gewährleisten die Durchführung aller röntgenologischen und nuklearmedizinischen Verfahren, die für die Behandlung der Patienten des Klinikums erforderlich sind.

#### Röntgendiagnostik

Zwei Röntgenanlagen, Spezialgeräte für die Aufnahme der Lunge, der Zähne, der Brust und für Schichtuntersuchungen sowie zwei Anlagen für Durchleuchtungsuntersuchungen und Gefäßdarstellungen ermöglichen das gesamte Spektrum der Röntgendiagnostik. Bei den Untersuchungen wird besonderer Wert auf dosissparende Techniken gelegt, um die Strahlenbelastung so gering wie möglich zu halten.

Das Mammographiegerät wurde im April 2003 neu beschafft und erfüllt die höchsten Qualitätsanforderungen auch für Brustkrebs-Vorsorgeuntersuchungen.

Der Computertomograph arbeitet mit Spiral-CT-Technik und erlaubt dadurch die lückenlose Untersuchung aller Körperabschnitte innerhalb von nur 20 bis 40 Sekunden.

#### Kernspintomographie

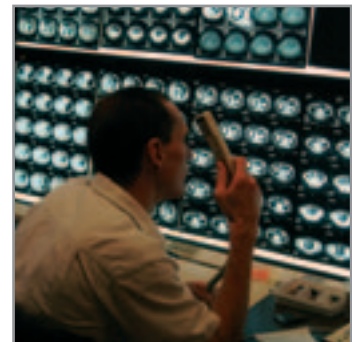
Seit Januar 2002 betreibt das Klinikum einen eigenen Kernspintomographen. Dieser zählt zu den leistungsfähigsten Geräten, die derzeit verfügbar sind. Dadurch ist die Untersuchung aller Körperregionen mit hoher Qualität möglich geworden. Die Darstellung von Gefäßen, der Gallenwege, des Bauchspeicheldrüsenganges und der Harnwege kann damit im Vergleich zu früheren Untersuchungsmethoden erheblich risikoärmer und für den Patienten angenehmer erfolgen. Der Kernspintomograph ist auch mit speziellen Vorrichtungen zur Brustkrebs-Diagnostik und zur millimetergenauen Gewebeentnahme bei Brustkrebsverdacht ausgestattet.

#### Interventionelle Radiologie

Einige Erkrankungen, die früher eine Operation erforderten oder nicht behandelbar waren, können heute unter Röntgen-, CT-, kernspintomographischer oder Ultraschallkontrolle schonend und risikoarm in örtlicher Betäubung behandelt werden. Das Radiologische Institut führt u. a. folgende Methoden durch: Drainage von Abszessen, Wiedereröffnung verengter und verschlossener Gefäße (z. B. bei "Schaufensterkrankheit"), Gefäßverschluss bei Blutungen, Tumoren und Gefäßmissbildungen, Implantation von Filtersystemen in die untere Hohlvene zur Lungenembolieprophylaxe bei Thrombosen, Behandlung von bösartigen Lebergeschwülsten durch Chemoembolisation oder örtliche Tumorbehandlung mittels Erhitzung, computertomographisch gezielte Behandlung von Rückenschmerzen durch Nervenwurzelbehandlungen oder Facettenblockaden, Behandlung des Pfortaderhochdruckes durch Anlage intrahepatischer Stentshunts, Entnahme von Gewebeproben bei Tumorverdacht unter computertomographischer und kernspintomographischer Sicht.

#### Nuklearmedizin

An drei Messplätzen werden alle gebräuchlichen nuklearmedizinischen Untersuchungen durchgeführt. Seit 2001 steht für die Patienten auch die Positronen-Emissions-Tomographie zur Verfügung, die insbesondere bei Tumorerkrankungen sehr wertvolle Zusatzinformationen liefert.



5

#### So erreichen Sie uns:

**Radiologisches Institut,**  
Hauptgebäude, Erdgeschoss

Leitung: Chefarzt Prof. Dr.  
med. Josef Gmeinwieser

Chefarztsekretariat:  
Telefon: (7580) - 1361  
Fax: (7580) - 1887  
Email:  
radiologie@klinikum-fuerth.de

Das Radiologische Institut ist  
rund um die Uhr besetzt  
(Telefon: 7580 - 1366).

#### Information/Anmeldung

Die Anmeldung der stationären Patienten erfolgt in der Regel durch den behandelnden Arzt.

Im ambulanten Bereich kann das Radiologische Institut für privat versicherte Patienten alle oben genannten Leistungen erbringen. Für ambulante gesetzlich versicherte Patienten besteht eine Genehmigung der Kassenärztlichen Vereinigung für die Durchführung von Angiographien (Gefäßdarstellung von Arterien) und Gefäßrekanalisationen.

## 5. Die Abteilungen stellen sich vor



### Strahlentherapie

Die Strahlentherapie verfügt über eine moderne Geräteausstattung mit einem Linearbeschleuniger für die Bestrahlung von „Außen“, über einen Simulator zur sicheren Überprüfung der Bestrahlungsfelder, eine Afterloadingeinheit für die Nahbestrahlung von „Innen“, ein 3D-Bestrahlungsplanungssystem zur Verarbeitung aller bildgebenden diagnostischen Untersuchungen wie Computertomografie und Kernspintomografie, eine Einheit für die Hochpräzisions-Strahlentherapie (Stereotaxie) und eine Station mit 5 Betten.

#### Leistungsspektrum

Behandlungsmöglichkeiten für alle bösartigen Tumore:

- zur Heilung des Tumorleidens oder bei fortgeschrittener Erkrankung zur Linderung der Beschwerden z.B. bei Schmerzen, Tumorblutung, Einwachsen des Tumors in empfindliche Bereiche
- Bestrahlung von „Außen“ mit hoher Genauigkeit, z.B. nach einer brusterhaltenden Operation bei Brustkrebs
- Bestrahlung mit höchster Präzision, z.B. bei Gehirnetastasen
- Kombination von Bestrahlung mit Chemotherapie, z.B. bei größeren Tumoren vor einer Operation oder bei Tumoren, die nicht operiert werden können
- Bestrahlung von „Innen“ alleine oder in Kombination mit der Bestrahlung von „Außen“ insbesondere bei Tumoren in der Gebärmutter, Gebärmutterhals, Atemwege oder Speiseröhre

Behandlungsmöglichkeiten für schmerzhafte nicht-bösartige Erkrankungen:

- bei Gelenkentzündungen oder gutartigen Wucherungen, wie z.B. Narbenkeloid, bei Verkalkungsgefahr nach Gelenkersatz oder bei der Dupuytren'schen Fingerkontraktur

5



#### So erreichen Sie uns:

**Strahlentherapie**, Hauptgebäude, 1. Untergeschoss

Leitung: Chefarzt Priv.-Doz. Dr. med. Ludwig Keilholz

Sekretariat:

Telefon: (7580) - 1343

Fax: (0911) - 7330750

Email: ludwig.keilholz@strahlentherapie-fuerth.de

Auskunft: Montag bis Freitag von 8:00 bis 18:00 Uhr



# Urologische Klinik mit Kinderurologie

### Leistungen

Die Urologische Klinik untersucht und behandelt Erkrankungen der Nieren, der ableitenden Harnwege (Harnleiter, Blase, Harnröhre) und der männlichen Geschlechtsorgane (Prostata, Hoden) bei Erwachsenen und Kindern.

### Untersuchungen

- Ultraschall, Spezierschallköpfe für Organpunktion, transrectale Prostatasonographie, Farb-Doppler-Sonographie
- Röntgen (Digitale Bilddokumentation, Uroskop D3, Bildwandler, Laserkamera)
- Endoskopie (Harnröhre, Blase, Harnleiter, Niere), Fotodynamische Fluoreszenzendoskopie (PDD) zur Entdeckung von Blasen Tumoren
- Urodynamik (Abklärung bei Harninkontinenz)
- Labor (Blut, Urin, Bakteriologie)
- Prostatastanzbiopsie

### Behandlungen

#### 1. Operative Behandlungsverfahren

- Extrakorporale Stoßwellen-Behandlung (ESWL) von Nieren- und Harnleitersteinen (stationärer Lithotripter)
- Endoskopische Operationen: Minimal invasive Steinentfernung aus Niere oder Harnleiter, transurethrale Eingriffe an Harnröhre, Prostata, Blase (TUR, Laser)
- Offene Operationen: Korrektur angeborener Fehlbildungen bei Kindern wie Hodenhochstand, Vorhautenge, Harnröhrenfehlbildung, Abflusshindernis an Niere oder Harnleiter; Behandlung bösartiger Tumore an Niere, Blase, Prostata oder Hoden; Operationen zur Harnableitung, z.B. Dünndarmersatzblase; plastisch-rekonstruktive Operationen an Nierenbecken und Harnleiter, Harninkontinenzplastik

#### 2. Medikamentös-konservative Behandlungsverfahren

- bei Entzündungen, Tumorerkrankungen, Schmerztherapie, Potenzstörungen



5

So erreichen Sie uns:

**Urologische Ambulanz,**  
Hauptgebäude, Erdgeschoss

Leitung: Chefarzt Prof. Dr. med. Axel Herrlinger

Chefarztsekretariat:  
Telefon: (7580) - 1351  
Fax: (7580) - 1897

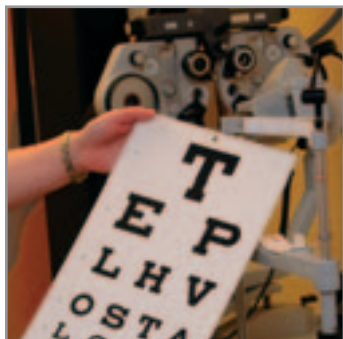
Email: [urologie@klinikum-fuerth.de](mailto:urologie@klinikum-fuerth.de)

Sprechzeiten: Nur nach Vereinbarung dienstags und donnerstags von 14:00 bis 16:00 Uhr.



## 5. Die Abteilungen stellen sich vor

### Belegabteilungen



## Augenklinik

Mit der Augenklinik verfügt das Klinikum Fürth über eine modern ausgestattete Abteilung für operative und konservative Augenheilkunde. Die Augenklinik wird im Klinikum Fürth von der Augenärzte-Gemeinschaftspraxis Dr. Ober - Dr. Scharrer & Partner betrieben.

### Leistungsspektrum

- Operationen des Grauen Stars
- Operationen des Grünen Stars
- Hornhautchirurgie einschließlich Refraktiver Chirurgie (operative Korrektur von Fehlsichtigkeit)
- Netzhaut-/ Glaskörperchirurgie
- Schieloperationen
- kosmetisch-plastische Chirurgie

### So erreichen Sie uns:

**Augenklinik, Kinderklinik**, 3. und 5. Obergeschoss, Station K3 und K5, Aufnahme im Hauptgebäude

Ärztliche Leitung: Dr. M. Ober/ Dr. A. Scharrer

Klinikum Fürth:

Telefon: (7580) - 1452, Fax: (7580) - 1276

Augenärzte-Gemeinschaftspraxis Dr. Ober - Dr. Scharrer & Partner, Moststraße 12, 90762 Fürth, Telefon: (0911) - 7 79 82-0

Sprechzeiten: Montag bis Freitag von 8:00 bis 18:00 Uhr.



## Hals-, Nasen-, Ohrenklinik

Die HNO-Abteilung wird im Klinikum Fürth von vier Belegärzten geleitet.

### Leistungsspektrum

#### Operative Behandlung

Die HNO-Abteilung verfügt über modernes medizinisches Instrumentarium für alle HNO-Basiseingriffe, plastische und kosmetische Operationen, Operationen der Tränenwege, Operationen gegen Schnarchen, endoskopische Eingriffe der Nasennebenhöhlen, mikroskopische, hörverbessernde Operationen, Halschirurgie und Lasertherapie

#### Konservative Behandlung

- stationäre Behandlung von Innenohrerkrankungen sowie Facialisparesen
- Allergologie

#### Diagnostik

- Endoskopie-Abteilung
- Ultraschalldiagnostik

#### Besondere Leistungsangebote

- neurootologische Untersuchungen BERA (Hirnstammaudiometrie), CNG (Computernystagmogramm), OAE (Otoakustische Emissionen)
- Stimm- und Sprachheilkunde
- Pädaudiologie (Kinderhörtests)

### So erreichen Sie uns:

**HNO-Klinik, Kinderklinik**, 3. Obergeschoss, Station K3, Aufnahme im Hauptgebäude

Leitung: Praxis Dr. Krehn und Gemeinschaftspraxis Dr. Riemann/Dr. Schell/Dr. Krause

Klinikum Fürth:  
Telefon: (7580) - 1450

**Gemeinschaftspraxis Dr. Riemann/Dr. Schell/Dr. Krause**, Königstraße 137, 90762 Fürth, Telefon: (0911) - 77 48 90

**Praxis Dr. Krehn**, Alexanderstraße 15 (City Center), 90762 Fürth, Telefon: (0911) - 77 56 93

Sprechzeiten in den HNO-Praxen: nach Vereinbarung

## 5. Die Abteilungen stellen sich vor

### Pflege

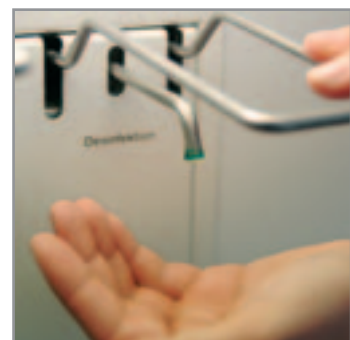
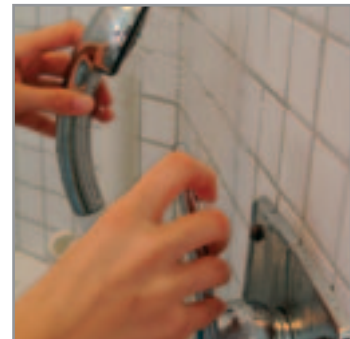
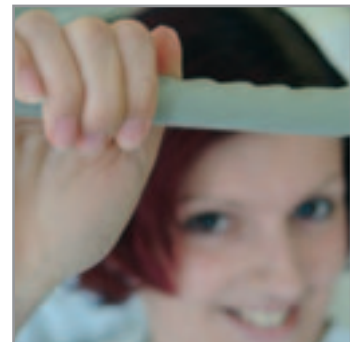
Pflegekräfte stehen Ihnen während Ihres Aufenthalts rund um die Uhr als kompetente Ansprechpartner zur Seite. Es ist uns ein besonderes Anliegen, dass Sie sich in unserem Hause rundum gut betreut fühlen. Deshalb legen wir neben der fachlichen Kompetenz großen Wert auf die persönliche Zuwendung.

Pflege verstehen wir als Beziehungsprozess, in den wir Sie und Ihre Angehörigen aktiv mit einbeziehen. Patienten aller Altersgruppen – Kinder, Erwachsene und ältere Menschen – erfahren eine individuelle Beratung, Betreuung und Begleitung durch die Pflegenden. Auf der Basis Ihrer Bedürfnisse und Ressourcen werden die Pflegemaßnahmen in Ihren Therapieplan eingebunden. Grundlage hierfür ist das gemeinsame Handeln aller am Behandlungsprozess Beteiligten – Ärztinnen und Ärzte, Krankenschwestern und -pfleger, Therapeutinnen und Therapeuten sowie alle anderen Mitarbeiterinnen und Mitarbeiter.

Das Pflegekonzept wird abgerundet durch ein breitgefächertes Beratungs- und Schulungsangebot. Fragen Sie einfach die Pflegekräfte auf Ihrer Station nach den Sprechzeiten und Schulungsterminen der

- Diabetesberatung
- Ernährungsberatung
- Atemschule
- Stillberatung
- Geburtsvorbereitung

Oder informieren Sie sich über die Übernachtungsmöglichkeiten, wenn Sie als Begleitperson bei Ihrem Angehörigen bleiben möchten.



5

So erreichen Sie uns:

**Pflegedienstleitung**, Hauptgebäude, Kellergeschoss

Ansprechpartnerin: Frau Irene Hößl, Pflegemanagement

Sekretariat:

Telefon: (7580) - 1596, Fax: (7580) - 9352

Email: irene.hoessl@klinikum-fuerth.de

Der Pflegedienst der Kinder- und Augenklinik sowie der HNO-Abteilung steht in Verbindung mit der Schwesternschaft des Evangelischen Diakonievereins Berlin-Zehlendorf e.V.

Ansprechpartnerin:

Frau Oberin Caren Hünlich (bis 31.07.2003)

Frau Heike Schuh (ab 01.08.2003)

Sekretariat:

Telefon: (7580) - 1407

## 6. Informationen von A bis Z

### Abfall- und Wertstofftrennung

Die Trennung von Wertstoffen und Abfällen wird im Klinikum Fürth großgeschrieben. Auch Sie können mithelfen – ganz einfach.

In jedem Patientenzimmer befinden sich 3-Fach-Sammelbehälter für Papier/Pappe, für Restmüll und für den Gelben Sack.

Zusätzlich finden sie auf jedem Stationsgang das „Öko-Mobil-Samelsystem“ – für Wertstoffe wie Glas, Papier, Biomüll und Restmüll. Helfen Sie mit, Abfälle zu vermeiden und Wertstoffe zu sammeln.



### Apotheke

Die Apotheke des Klinikum Fürth ist der Dienstleister im Bereich Arzneimittel. Ein Team von 11 Personen kümmert sich hier um vielfältige Aufgaben.

Einen Schwerpunkt bildet der Einkauf und die Verteilung von Arzneimitteln an die Stationen. Zusätzlich werden Arzneimittel (Schwerpunkt: sterile Lösungen, Dermatika und Desinfektionsmittel) selbst hergestellt und die Qualität von Rohstoffen und Arzneimitteln überprüft. Darüber hinaus werden Medikamente für Tumorkranke individuell zubereitet und Pflegekräfte und medizinisches Personal beraten.

### Aufzüge

Für Patienten und Besucher stehen zwei Personenaufzüge zur Verfügung. Vermeiden Sie bitte unnötige Fahrten mit den Lastenaufzügen, da diese vom Personal für Transporte benötigt werden. Bitte denken Sie daran, dass unsere Aufzugskapazität begrenzt ist und unnötige Fahrten den reibungslosen Ablauf erheblich erschweren. Auch Treppensteigen kann der Gesundheit förderlich sein.

### Berufsfachschule für Krankenpflege

Unser Pflegepersonal ist für die Pflege bestens geschult. In unserer Berufsfachschule für Krankenpflege bilden wir pro Jahrgang 25 Schülerinnen und Schüler aus. Die Ausbildung dauert drei Jahre und umfasst gründliche theoretische Schulung (1.840 Unterrichtsstunden) und insgesamt 3.000 Stunden praktische Arbeit auf den Stationen. Die Ausbildung der Schülerinnen

und Schüler ist bundeseinheitlich im Krankenpflegegesetz und in der Ausbildungs- und Prüfungsverordnung festgelegt. Geleitet wird die Ausbildung von fünf hauptamtlichen Mitarbeiterinnen und Mitarbeitern. Außerdem stehen eine Vielzahl von Dozenten aus dem Klinikum Fürth und Fachreferenten von außerhalb zur Verfügung.

### Berufsfachschule für Kinderkrankenpflege

Selbstverständlich gilt die pflegerische Sorgfalt in gleichem Maße für unsere kleinen Patienten. In der staatlich anerkannten Berufsfachschule für Kinderkrankenpflege erhalten die Schülerinnen und Schüler eine fundierte Ausbildung in Praxis und Theorie.

Die Berufsfachschule für Kinderkrankenpflege wird von der Schwesternschaft des Ev. Diakonievereins Berlin-Zehlendorf e.V. verantwortet.

### Bettzentrale

Freigewordene Betten werden in der Bettzentrale fachmännisch gereinigt, bevor sie wieder zum Einsatz kommen (unter Einhaltung der Hygienebestimmungen).



### Alkohol

Alkohol und Krankheit lassen sich nicht miteinander vereinbaren. Der Genuss von Alkohol ist nur mit dem Einverständnis Ihres Arztes und in den von ihm genehmigten Mengen zulässig. Die Besucher sollten daher auf das Mitbringen von alkoholischen Getränken verzichten.

### Anregungen und Wünsche

Wir möchten uns kontinuierlich verbessern. Deshalb sind wir dankbar für Anregungen, für Kritik und auch für Wünsche.

Wenn es mal nicht so läuft, wie Sie es sich vorstellen, dann schlucken Sie Ihren Ärger nicht hinunter. Wenden Sie sich mit Ihrer Reklamation an die Stationsleitung, die Ärztin oder den Arzt auf Station, die Pflegedienstleitung oder die Verwaltungsleitung. Möchten Sie sich lieber an eine neutrale Person wenden, so steht Ihnen unsere Patientenfürsprecherin (siehe auch Seite 11) ebenfalls zur Verfügung.

### Begleitpersonen

In medizinisch begründeten Fällen ist die Aufnahme einer Begleitperson im Krankenhaus möglich. Dies kann vor allem bei kleineren Patienten immer wieder vorkommen. Wir bitten um Verständnis, dass nur bei freien Bettenkapazitäten die Mitnahme ermöglicht werden kann.

### Bekleidung

Patient zu sein bedeutet bei uns nicht automatisch rund um die Uhr

## 6. Informationen von A bis Z

einen Schlafanzug oder ein Nachthemd tragen zu müssen. Für mobile Patienten empfiehlt sich bequeme Freizeitkleidung. Sehr wichtig für Patienten, die aufgrund von Verletzungen, Operationen oder Erkrankungen unter Unsicherheit oder Einschränkung beim Laufen zu leiden haben, ist festes Schuhwerk, das leicht zu schließen ist.



### Blumen und Pflanzen

Für Blumen stehen Ihnen auf der Station Blumenvasen zur Verfügung. Aus hygienischen Gründen gehören Topfpflanzen jedoch nicht in ein Patientenzimmer.

### Brandgefahr – Brandverhütung

Sollten Sie einen Brand oder Rauchentwicklung bemerken, setzen Sie sich persönlich oder über die Rufanlage mit dem Pflegepersonal in Verbindung oder melden Sie den Brand über die Telefonnummer (7580)-91 in der Telefonzentrale (Information) bzw. mittels Feuermelder, welche sich auf allen Etagen befinden.

Machen Sie möglichst genaue Angaben darüber, was brennt und wo das Feuer ausgebrochen ist. Bewahren Sie Ruhe und folgen Sie den Anweisungen des Pflegepersonals. Verlassen Sie die Station erst auf Anweisung des Personals und folgen Sie den grün-weißen Hinweisschildern, die die Fluchtwege markieren.

Benutzen Sie auf keinen Fall die Aufzüge, denn diese können zur tödlichen Falle werden. Um Brände erst gar nicht entstehen zu lassen, ist es im Rahmen des vorbeugen-

den Brandschutzes untersagt, im Krankenhaus zu rauchen oder offenes Licht (z.B. Kerzen) anzuzünden.



### Bücherecke

Im Bereich der Lila Ecke (Hauptgebäude, 1. Obergeschoss) wurde eine Bücherschrankwand für Sie eingerichtet. Sie finden dort verschiedene Bücher, die Sie kostenlos mitnehmen dürfen.

### Bushaltestellen

Die Bushaltestellen für die Buslinie 171 befinden sich in der Friedrich-Ebert-Straße: Haltestelle „Klinikum“ und Haltestelle „Robert-Koch-Straße“.

### Datenschutz

Die Auflagen des Datenschutzes werden in unserem Klinikum strikt eingehalten. Alle Mitarbeiter des Hauses sind an die gesetzliche Schweigepflicht gebunden. Nur Sie selbst können Ihren Arzt von der Schweigepflicht entbinden und ihn ermächtigen, z.B. Ihren Angehörigen Auskunft über Ihren Gesundheitszustand zu geben. Das Pflegepersonal darf grundsätzlich keine Auskunft geben. Es liegt auch



am Datenschutz, dass Ihre Angehörigen telefonisch nur sehr zurückhaltende Auskunft über Sie und Ihre Behandlungsverfahren erhalten.

### Ehrenamtlicher Dienst

Informationen zum Ehrenamtlichen Dienst erhalten Sie auf Seite 10.

### Einverständnis

In bestimmten Fällen genügt die mündliche Aufklärung des Arztes über die vorgesehenen Behandlungsmaßnahmen nicht. Eine ausdrückliche Erklärung muss generell bei größeren Untersuchungen und Operationen eingeholt werden. Dies ist nicht etwa deshalb gesetzlich vorgeschrieben, weil diese Untersuchungen mit besonders schwerwiegenden Risiken verbunden sind, sondern weil jeder Eingriff, auch der des Arztes, rechtlich zunächst als Körperverletzung gilt, die nur durch die ausdrückliche Zustimmung des Patienten legalisiert werden kann.

Nicht immer muss eine schriftliche Einwilligung vorliegen. Wenn ein Patient z.B. der Verabreichung einer Spritze nicht widerspricht, dann ist dies schon eine Art der Einwilligung. Bei größeren Untersuchungen und Operationen muss aber das Einverständnis des Patienten, von lebensbedrohlichen Notfällen abgesehen, durch Unterschrift bestätigt werden.

### Entlassung

Nach der Entlassung erhält Ihr Hausarzt von uns einen schriftlichen Bericht, der über Ihre Erkrankung, die durchgeführten Untersuchungen und Behandlungsmaßnahmen sowie die Weiterbehandlung informiert.

Sollten Sie jedoch, gegen den ärztlichen Rat, auf eigenen Wunsch das Krankenhaus verlassen, so benötigen wir hierzu von Ihnen eine schriftliche Erklärung. Sie tragen zudem allein die Verantwortung für mögliche gesundheitliche Konsequenzen.

### Essen und Trinken

Informationen zur Küche erhalten Sie auf Seite 6.

## 6. Informationen von A bis Z

### Fundsachen

Gefundenes bitten wir bei der Information (Hauptgebäude, Erdgeschoss) abzugeben.

### Fort- und Weiterbildung

Eine stetige Bereitschaft, das Fachwissen und -können auf einem hohen Stand zu halten, ist unbedingte Voraussetzung für die Berufszufriedenheit und -qualifikation. Innerhalb des Klinikum Fürth bietet die Abteilung für Fort- & Weiterbildung regelmäßig Seminare an. Während Weiterbildungen auf ein neues Aufgabengebiet vorbereiten, haben Fortbildungen die Aufgabe, die Qualifikation der Mitarbeiterinnen und Mitarbeiter an deren Arbeitsplätzen zu erneuern und auszubauen.

6

### Friseur

Ein Friseur befindet sich neben der Eingangshalle (Hauptgebäude, Erdgeschoss).

Öffnungszeiten: Dienstag bis Freitag von 9:00 bis 17:00 Uhr  
Samstag von 8:00 bis 13:00 Uhr  
Telefon: (7580) -9701

### Fußpflege

Bei Bedarf wenden Sie sich bitte an Ihre bisherige Fußpflege oder an das Pflegepersonal. Dort erhalten Sie Adressen und Telefonnummern.

### Handy

Die Benutzung von Mobilfunkgeräten ist im Klinikum Fürth generell untersagt. Mobiltelefone dürfen auch nicht betriebsbereit eingeschaltet sein, da deren Funkwellen die sensiblen medizintechnischen Apparate (z.B. Herzschrittmacher, EKG-Monitore, Infusionsgeräte usw.) stören können.

### Hygiene

Bitte unterstützen Sie uns dabei, auf den Zimmern und Toiletten sowie im gesamten Klinikum und den Außenanlagen Ordnung und Sauberkeit zu erhalten.

### Information

Unsere Mitarbeiterinnen und Mitarbeiter geben Ihnen gerne Auskunft. Wenden Sie sich je nach Fragestellung an die Ärztinnen und Ärzte auf

Station, die Krankenschwestern oder -pfleger sowie an die Mitarbeiterinnen und Mitarbeiter in der Verwaltung.



### Informationskanal

Informationen rund um Ihren Klinikaufenthalt erhalten Sie auf dem TV-Informationskanal 8.

### Krankentransport

Der Krankentransport bringt Sie, so weit Sie nicht gehfähig sind, auf Bestellung zu Ihren Untersuchungen.

### Mitarbeiterausweis

Unsere Mitarbeiterinnen und Mitarbeiter des Klinikum Fürth sind mit einem Sichtausweis ausgestattet, damit Sie jeden sofort in seiner Funktion erkennen können.

### Näherei

Hier werden Wäsche- und Kleidungsstücke ausgebessert. Darüber hinaus ist die Näherei auch für das Einkleiden des Personals zuständig.



### Patientenfürsprecher

Informationen zum Patientenfürsprecher erhalten Sie auf Seite 11.

### Pflegeüberleitung

Informationen zur Pflegeüberleitung erhalten Sie vom Sozialdienst und auf Seite 11.

### Post

Ihre persönliche Post erhalten Sie direkt in Ihr Zimmer. Briefmarken erhalten Sie in der Patientencafeteria (Hauptgebäude, Erdgeschoss). Ein Briefkasten befindet sich daneben.



### Rauchen

Rauchen beeinträchtigt den Fortschritt Ihrer Genesung. Deshalb sollten Sie nach Möglichkeit auf den Genuss von Tabak verzichten. Das Rauchen ist in unserem Haus außer in den dafür ausgewiesenen Räumen, auch mit Rücksicht auf Ihre Mitpatienten und wegen der Brandgefahr, grundsätzlich nicht gestattet.

### Rechte

Sie haben als Patient nicht nur Anspruch auf Pflege und Behandlung. Sie haben auch das Recht zu erfahren, was mit Ihnen geschieht. Ärztinnen und Ärzte sind verpflichtet, Sie über die Untersuchungen, diagnostischen Eingriffe, Operationen und die Wirkung von verordneten Medikamenten aufzuklären. Sollten im Gespräch mit dem Arzt Fragen bei Ihnen offen bleiben, scheuen Sie sich nicht, um zusätzliche Informationen zu bitten. Ihr Arzt wird bemüht sein, Ihnen ausführlich Auskunft zu geben. Ängste gegenüber der Krankenhausbehandlung lassen sich nur abbauen, wenn Sie über die notwendigen Maßnahmen zu Ihrer Gesundheit unterrichtet sind.



## 6. Informationen von A bis Z



### Reinigung

Sauberkeit und Hygiene sind oberstes Gebot im Klinikalltag, deshalb achten wir besonders auf die sachgerechte Reinigung des gesamten Klinikums.

### Restmüll

Bitte halten Sie den Restmüll so gering wie möglich. In Ihrem Patientenzimmer sind Behälter für Papier, Gelber Sack und Restmüll aufgestellt. Auf dem Gang der Station befindet sich das Ökomobil für Glas und Biomüll. Bitte trennen Sie Ihren Abfall entsprechend, damit wieder wertvolle Rohstoffe gewonnen werden können.

### Schweigepflicht

Auch im Krankenhaus ist der Schutz Ihrer Privatsphäre gesetzlich garantiert. Ärztinnen und Ärzte, Krankenschwestern und -pfleger sowie alle übrigen Mitarbeiterinnen und Mitarbeiter unterliegen der Schweigepflicht (§203 StGB). Sie selbst allerdings können Ihre Ärztin oder Ihren Arzt von der Schweigepflicht entbinden und diese ermächtigen, Auskunft über Ihren Gesundheitszustand zu geben.

Bei telefonischen Anfragen über Ihr Befinden müssen unsere Mitarbeiterinnen und Mitarbeiter sehr zurückhaltend sein. Am Telefon ist es kaum zu prüfen, wer anruft. Wir bitten Sie und Ihre Angehörigen deshalb um Verständnis, wenn wir telefonische Auskünfte nur bedingt und ausschließlich an Personen erteilen, die uns persönlich bekannt sind.

### Tauben

Das Füttern von Tauben ist verboten!

Dies gilt für das gesamte Gebäude und Gelände des Klinikum Fürth. Der Grund: Tauben sind Bakterienträger, deren Ausscheidung auch die Gesundheit der Menschen beeinträchtigen kann. Das Klinikum gibt jährlich einen mehrstelligen Betrag für Taubenabwehrmaßnahmen aus. Die Fütterung der Tauben macht all unsere Bemühungen zunichte. Bitte helfen Sie mit!

### Taxi

Bei der Bestellung eines Taxis sind das Pflegepersonal oder die Mitarbeiterinnen und Mitarbeiter der Information im Erdgeschoss gerne behilflich.

### Telefon

Informationen zum Telefon in Ihrem Zimmer erhalten Sie auf Seite 6.

Eine öffentliche Telefonzelle befindet sich neben der Cafeteria (Hauptgebäude, Erdgeschoss).

### Transportdienst (intern)

Für die Versorgung sämtlicher Abteilungen und Stationen mit Wäsche, Apothekenartikeln, Essen, reinen Betten und Gasen ist der interne Transportdienst zuständig. Außerdem wird die Entsorgung von Müll nach den bestehenden Mülltrennungsvorgaben durchgeführt. Auch der Rücklauf von Geschirr, der Schmutzwäsche und der Schmutzbetten wird vom Internen Transportdienst übernommen. Zusätzlich gehört die Reinigung der Außenanlagen zum Aufgabengebiet.



### Wäscherei

Täglich werden mehrere Tonnen Schmutzwäsche gewaschen und

wieder schrankfertig gemacht. In Noffällen übernimmt die Wäscherei auch die Reinigung persönlicher Wäschestücke. Fragen Sie bitte das Stationspersonal.



### Werben und Hausieren

Das Werben und Hausieren ist im gesamten Klinikumbereich verboten. Bei Zuwiderhandlung bitten wir Sie, das Pflegepersonal zu verständigen.

### Wertsachen

Wir möchten Sie vor Verlust von Wertsachen und Bargeld schützen. Bringen Sie nach Möglichkeit keine Wertsachen mit. Wir können hierfür leider keine Haftung übernehmen. Wertgegenstände wie Schmuck, Bargeld, Scheckkarten, Telefonkarten oder Schecks sollten nicht frei im Zimmer oder in der Nachttischschublade liegen. Sie können Ihre Wertsachen in einem Tresor aufbewahren lassen. Wenden Sie sich bitte an das Pflegepersonal. Ein Mitarbeiter aus dem Patientenservice kommt dann direkt auf Ihr Zimmer, um Ihre Wertsachen entgegenzunehmen. Bitte geben Sie rechtzeitig (spätestens Freitag, 14:00 Uhr) vor Ihrer Entlassung Bescheid, damit Sie Ihre Wertsachen auch wieder erhalten. So schützen Sie sich am Besten vor Diebstahl. Im Falle eines Diebstahls verständigen Sie bitte unverzüglich das Pflegepersonal.

### Zeitungen und Zeitschriften

Zeitungen und Zeitschriften erhalten Sie in der Cafeteria (Hauptgebäude, Erdgeschoss).

## 7. Entlassung und Nachsorge

### Entlassung

Bevor Sie das Klinikum Fürth verlassen, denken Sie bitte daran, alle Ihre mitgebrachten medizinischen Unterlagen (Röntgenbilder, EKG's, Impfpass usw.) wieder mitzunehmen.

Bitte befolgen Sie Ratschläge, die Ihnen für Ihr künftiges Verhalten mitgegeben werden.

Vergessen Sie vor dem Verlassen des Hauses bitte nicht, alle persönlichen Gegenstände sowie evtl. hinterlegte Wertsachen mitzunehmen. Geben Sie bitte auch die Telefon-Chipkarte am Kassensautomat zurück – Sie erhalten dann auch Ihr Restguthaben und das Pfand.



### Nachsorge

Nach dem Klinikaufenthalt ist in vielen Fällen eine kompetente Nachsorge notwendig. Das Klinikum Fürth steht Ihnen hier mit Rat und Tat zur Seite – getreu unserem Konzept der ganzheitlichen Betreuung unserer Patienten.

#### Allgemeine Informationen

Einen umfassenden Überblick über Nachsorgemöglichkeiten bieten folgende öffentlichen Stellen und Adressenverzeichnisse:

- Bürgerinformation der Stadt Fürth
- Sozial-Atlas der Stadt Nürnberg (mit Adressen von Beratungsstellen)
- Selbsthilfegruppenführer der Stadt Erlangen (mit Kontakt- und Informationshinweisen von Selbsthilfegruppen in der Region Nürnberg-Fürth-Erlangen)

Bei Fragen zur Nachsorge steht Ihnen der Sozialdienst (siehe Seite 11) während Ihres Aufenthalts gerne zur Verfügung.



## 8. Impressum

#### Herausgeber

Klinikum Fürth,  
Peter Krappmann, Vorstand,  
Jakob-Henle-Straße 1, 90766 Fürth  
Telefon: 0911/ 7580-1551,  
Fax: 0911/ 7580-1890  
info@klinikum-fuerth.de  
www.klinikum-fuerth.de

#### Organisation und Layout

coaddo Public Relations,  
Gerhard Schmidt,  
Maistraße 3, 90762 Fürth  
Telefon: 0911/ 81 52-816,  
Fax: 0911/ 81 52-817  
info@coaddo.de  
www.coaddo.de

#### Verlag

WEKA info verlag gmbh,  
Lechstraße 2, 86415 Mering  
Telefon: 0 82 33/ 3 84-0,  
Fax: 0 82 33/ 3 84-242  
info@weka-info.de  
www.weka-info.de

#### Druck und Auflage

Juni 2003, 5000 Stück

#### Fotografie

Thomas K. Scherer, Martin-Loos-  
Straße 20, 90513 Zirndorf  
scherer-t@t-online.de



bekannt durch unsere  
berühmten **Greller-Semmeln**  
und dem doppelt  
gebackenen **Natursauerteig-Brot!**

Unsere Backwaren erhalten Sie in  
unseren Filialen ganz in Ihrer Nähe!



Wir verwenden nur **beste Rohstoffe**  
aus Franken unter Beigabe von Jodsalz.  
Alle Brote werden aus reinem Natur-  
sauerteig gebacken. **Goldmedaille**  
für Brötchen, **Gold-Prämierung** für  
Heidebrot, Bauernbrot, Hubertusbrot. **Großgoldmedaille** für doppelt  
gebackenes Bauernbrot, Knotzenbrot, Hexenbrot und hellen Bauernlaib –  
für **dauerhaft gleichbleibende Qualität.**

Wir freuen uns auf Ihren Besuch!

**Ihr Grellers Backhaus-Team**  
Franz-Marc-Straße 2 • Telefon (09 11) 72 22 40

## INGENIEURLEISTUNGEN IM BAUWESEN

Seit mehr als 50 Jahren ist die **ulm – Ingenieurgesellschaft**  
in allen Bereichen der Ingenieurplanung daheim und **seit**  
**40 Jahren im Dienste des Klinikum Fürth** aktiv.

Das Leistungsspektrum reicht von der **Tragwerksplanung**  
für Hoch-, Tief- und Industriebauten, der **Bauphysik**, dem  
**vorbeugenden Brandschutz** bis zur kompletten  
**Sanierungsplanung**



**Büro Fürth**  
Moosweg 11  
90768 Fürth  
Tel. 0911 / 75691-0  
Fax. 0911 / 75691-10  
Fuerth@ulm-IG.de

**Büro Uttenreuth**  
Zum Tennenbach 59  
91080 Uttenreuth  
Tel. 09131 / 5355 -0  
Fax. 09131 / 5355-30  
Uttenreuth@ulm-IG.de

# OBI®

- Alles rund um´s Bauen und Wohnen
- riesiges Gartenparadies
- kompetente Fachberatung
- viele tolle Sonderangebote

und immer für Sie da!  
Schau´n Sie doch mal rein,  
wir freuen uns auf  
Ihren Besuch!



**Fürth**  
**Am Annaberg 3-5**  
**Ecke Würzburger Straße**  
Tel. 0911/ 97 34 74-0, Fax 73 12 65  
E-mail: markt071@obi.de



W  
WIR BEDANKEN UNS BEI  
ALLEN INSERENTEN FÜR DIE  
GUTE ZUSAMMENARBEIT.

Ihr WEKA-Verlag



mehr als  
**1400 interaktive Stadtpläne**  
im Internet:



**WWW.STADTPLAN.NET**

Verwaltungs-Verlag München

- Straßensuche mit detailgenauer Anzeige
- Stadtinformationen mit Wetter, Freizeit-Tipps uvm.
- Firmenregister mit örtlichen Unternehmen
- alle Pläne mit Druckfunktion und stufenlos zoombar
- beste Darstellung in jeder Zoomstufe





## ♥ Liebe & Zeit zum Pflegen ♥

G.A.K. GmbH Helma de Vries  
Ganzheitliche Alten- & Krankenpflege  
Geprüft vom Medizinischen Dienst aller Kranken – und Pflegekassen im Jahr 2002

Liebevolle und kompetente Pflege in Ihrem eigenen Zuhause zu den von Ihnen gewünschten Terminen und Bedingungen.

Verträge mit allen Kranken- und Pflegekassen  
selbstverständlich

Alle Mitarbeiter sind aufmerksam und  
persönlichen und beruflichen Fortbildung,  
Angehörigen

Geprüft vom Medizinischen  
Pflegekassen  
Mitglied im Bundesverband  
und Ambulanter



und Privatkassen sind  
vorhanden.

liebvoll, sind in der ständigen  
und geben dies an Sie und Ihren  
weiter.

Dienst aller Kranken – und  
im Jahr 2002

Privater Alten- und Krankenhilfe  
Dienste e.V.

**Ansprechpartner und Info: Frau Helma de Vries auch Sa./So. und an Feiertagen  
Unter folgender Tel. erreichbar 09 11/74 83 74 oder unter Handy 01 72/8 61 89 08**

## „Privates Seniorenwohnen“

*Wohnen und Leben „Im Ronhof“*

*Inhaber: Marc Slowek*

Wohnen im gemieteten Appartement mit Diele, Dusche oder Bad.

Eigenen Möbeln und liebgehabten

Auf Wunsch pflegt die G.A.K. GmbH

Nehmen Sie teil an den täglichen

Zusatzleistung zur Verfügung

Ansprechpartner stehen immer zur

Ihre Angehörigen nicht alleine

Wünschen und Bedürfnissen im

Umgang wird

Sie können am

zum Singen, Spielen, Gesprächen

Nachmittag auch Sa./So. und Feiertagen teilnehmen.

Wir bieten auch Urlaubsverhinderungspflege und Rekonvaleszenzpflege auch auf privater Basis an.

Dingen Ihres Lebens bringen Sie mit.

Sie im eigenen Appartement.

Angeboten, welche als

gestellt werden.

Verfügung, damit Sie und

sind. Sie stehen mit Ihren

Vordergrund. Liebevoller

garantiert.

gemeinschaftlichen Treffen,

und vieles andere jeden



**Ansprechpartner und Info: Frau Helma de Vries auch Sa./So. und an Feiertagen  
Unter folgender Tel. erreichbar 09 11/74 83 74 oder unter Handy 01 72/8 61 89 08**

# Ihre Grundversorgung ist unsere Stärke!



- Rollstühle
- Gehwagen
- Gehhilfen / Krücken
- Kompressionsstrümpfe
- Bandagen

- Toilettenstühle
- Toilettensitzerhöhungen
- Badewannenlifter
- Sauerstoffkonzentratoren

- Pflegebetten
- Bettbeistelltische
- Antidekubitusmatratzen

## *stoma team mittelfranken*

Stomaversorgung, Wund- und Inkontinenzbehandlung und enterale Ernährung von Mensch zu Mensch

Lassen Sie sich in unseren Ausstellungsräumen fachlich und individuell rund um Ihre Gesundheit und der häusliche Pflege beraten.



**Reha Team Fürth**

Auf der Schwand 24 - 90766 Fürth

Tel. 0911 / 972 720 - Fax 0911 / 972 7212

[www.rehateam-fuerth.de](http://www.rehateam-fuerth.de) - Email: [reha-team-fuerth@t-online.de](mailto:reha-team-fuerth@t-online.de)

Wir bringen Hilfen  
0911 / 972 720