



www.schwebheim.de
12. Auflage 2010

Informationsbroschüre für Gäste und Bürger



SCHWEBHEIM ...

... IN SEINER VIELFALT GENIESSEN



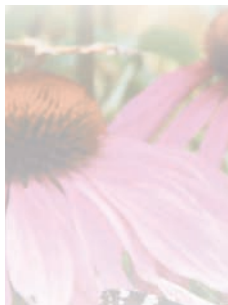
Inhaltsverzeichnis

Seite	
1	Grußwort des Bürgermeisters
2	Branchenverzeichnis
4	Zahlen · Daten · Fakten
6	Geschichte
8	Ein historischer Streifzug durch die lebendige Vergangenheit
8	Schwebheimer Kulturwochen
9	Gemeindeorgane, Gemeinderäte von 2008-2014
10	Behördliche Einrichtungen
14	Partnerschaft · Patenschaft
15	Was erledige ich wo?
19	Kindergärten · Bildungs- und Lehranstalten
21	Jugendtreff Schwebheim · Lari-Fari
22	Kulturelle Einrichtungen
23	Kirchen

Seite	
24	Gesundheitswesen · Krankenhäuser
25	Soziale Fürsorge
26	Hallenbad / Solarium
27	Turn- und Sportstätten
28	Versorgung · Abfallbeseitigung
32	Interessante Links
33	Schweinfurter Mainbogen ... hier bin ich gern
33	Übernachtungen in Schwebheim
34	Vereine und Verbände
69	Kirchweih · Nachkirchweih und Erntedankfest
70	Sonstiges
71	Notruftafel
72	Naturschutz
72	Impressum

Heide-Flora *Blumen & Wohnaccessoires* *Trauerfloristik*

Heideweg 2 – 97525 Schwebheim
Tel. 09723 / 93 42 92
www.heide-flora.de



Gute Fachfirmen sind gerne für Sie da

HELMUT EBNER GMBH

Fischrain 1 – 3 · 97506 Grafenrheinfeld

- **Kanalsanierung**
- **TV-Kanaluntersuchung**
- **Dichtigkeitsprüfung**
- **Sondermülltransporte**
- **Kanalreinigung**
- **Rohrreinigung**
- **Satellitenkamera**



Tel. 0 97 23 / 72 82
Fax 0 97 23 / 14 17
E-Mail: info@helmut-ebner.de

HANDSCHUH gmbh

Bedachungsunternehmen • Meisterbetrieb

Fachbetrieb für:

Reparaturen/Sanierung • Blitzschutzanlagen
Ziegel- u. Schiefereindeckungen
Flachdachabdichtungen • Dachbegrünungen
Fassadenbekleidungen • Dämmung im Steildach
Trapezblechverlegung für Dach und Wand



97424 Schweinfurt-Hafen
Carl-Benz-Straße 17
Tel.: 0 97 21 / 76 55-0

www.handschuh-dach.de

97437 Haßfurt am Main
Augsfelder Straße 36
Tel.: 0 95 21 / 83 33

Grußwort des Bürgermeisters

Herzlich willkommen in Schwebheim, dem „Apothekergärtlein Bayerns“!

Alle Bürgerinnen und Bürger, die Schwebheim als ihren neuen Wohnort ausgewählt haben, aber auch alle Gäste, möchte ich auf diesem Wege – auch im Namen des Gemeinderates und der Verwaltung – recht herzlich begrüßen und Sie bei uns willkommen heißen!

Ich wünsche Ihnen, liebe Neubürgerinnen und -bürger, ein schnelles Einleben in unsere Dorfgemeinschaft, damit Sie sich bei uns in Schwebheim bald richtig wohl fühlen können. Den Gästen wünsche ich einen frohen und informativen Aufenthalt in unserem schönen Schwebheim.

Durch die ökologische Landschaftsgestaltung und durch den Anbau von über 40 verschiedenen Heil- und Gewürzkräuterkulturen haben wir sicher mit die interessanteste Flur Bayerns.

Die Broschüre gibt Ihnen einen Überblick über Vereine und öffentliche Einrichtungen, die in Schwebheim vorhanden sind sowie über Aktivitäten, die in unserem Ort stattfinden. Diese Broschüre soll Ihnen aber auch behilflich sein, den richtigen Ansprechpartner für Ihre Belange zu finden.



Vereine, Kirchen und Gruppierungen haben eine sehr starke Integrationskraft und Sie finden hier die Möglichkeit, sehr schnell Kontakte zu knüpfen. Diese Einrichtungen tragen auch dazu bei, Ihnen das „Eingewöhnen“ bei uns in Schwebheim zu erleichtern!

Ich wünsche mir, dass Sie diese Angebote nutzen, damit Sie baldmöglichst am Dorfgeschehen teilnehmen und sich in der Dorfgemeinschaft wohl fühlen.

Auf alle Fragen, für die Sie in unserer Broschüre keine Antwort finden, stehe ich sowie meine Mitarbeiter in der Gemeindeverwaltung immer gerne zur Verfügung.

**Denn: Unser Rathaus firmiert unter dem Motto:
Wir sind für Sie da – unbürokratisch – schnell –
bürgerfreundlich**

Ihr

Hans Fischer
1. Bürgermeister

anja boehm's friseursalon

aschenhof 7 · 97525 schwebheim

fon 09723/1434

frisuren & make-up

PAUL MITCHELL®

Gasthof "Weimer"

bürgerliche Küche • Fremdenzimmer
durchgehend geöffnet • Mittwoch Ruhetag

Hauptstr. 39 • 97525 Schwebheim • Tel.+ Fax 0 97 23 / 12 32

HEINRICH

KLENK

Heinrich Klenk GmbH & Co. KG

Aschenhof 35 · D-97525 Schwebheim
Tel.: 09723 / 609 - 00 · Fax: 09723 / 609 - 60

www.klenk-herbline.de

Branchenverzeichnis

Liebe Leserinnen, liebe Leser!

Hier finden Sie eine wertvolle Einkaufshilfe, einen Querschnitt leistungsfähiger Betriebe aus Handel, Gewerbe und Industrie, alphabetisch geordnet. Alle diese Betriebe haben die kostenlose Verteilung Ihrer Broschüre ermöglicht. Weitere Informationen finden Sie im Internet unter www.alles-deutschland.de.

Branche	Seite
Altpapier	10
Arbeitsförderungszenrum	19
Autohaus	3
Banken	5
Bauspenglerei	U2
Bauunternehmen	13, 15, 19
Bestattungsunternehmen	23
Bildhauerei	23
Blumen	U2
Busunternehmen	10
Catering	16
Dachdeckerei	U2, 13
Dienstleistungen	13, 14
Elektrotechnik	15
Ergotherapie	25
Fahrschule	3
Feinkost	16
Fliesenverlegungen	8, 13
Fotodesign	22
Friseur	2
Fußbodenbau	8
Garagentore	14
Gärtnerei	19
Gaststätte	2

Branche	Seite
Gasversorgung	71
Gebäudereinigung	13
Getränkemarkt	17
Grabmale	23
Heilkräuter	2
Heizung	9
Heizungsbau	11, 14
Kanalreinigung	U2
Kernkraft	25
Lebensmittel	17
Lohnsteuerhilfe	4
Mediatorin	5
Metallbau	14
Metzgerei	16
Natursteinverlegung	8
Parkett	8
Personalservice	14
Physiotherapie	25
Raumausstattung	11
Rechtsanwälte	5
Rohrreinigung	U2
Sanitär	9, 14
Solaranlagen	9, 11
Sparkasse	5
Steuerberater	5
Stromversorgung	71
Supermarkt	17
Trauerfloristik	U2
Versicherungen	3
Wohnaccessoires	U2

U = Umschlagseite



**Versicherungsschutz.
Vermögensberatung.
Vorsorgestrategien.**

Gothaer

Wir machen das.

**Bezirksdirektion
Röthleiner Str. 20 * 97525 Schwebheim
Tel.: (09723) 938372 * Fax: 938376
E-Mail: gottfried_lesch@gothaer.de**

VW-Service

Guter Service hat einen Namen!




autohauss / 09723 / 91550
PFISTER
SCHWEBHEIM
www.autohaus-pfister.de




autohauss / 09723 / 91550
PFISTER
SCHWEBHEIM
09723 / 91550

Audi-Service

Der Service macht den Unterschied!

Telefon 09721-21732



Unsereiner geht zum

Ulsenheimer

Fahrschule

Schwebheim - Schweinfurt - Niederwerrn
www.fahrschule-ulsenheimer.de

Zahlen · Daten · Fakten

Postleitzahl:	97525
Telefonvorwahl:	09723
Internetadresse:	www.schwebheim.de
E-Mail-Adresse:	gemeinde@schwebheim.de

Fläche:
Die Gemarkung umfasst 8,10 km². Von dieser Fläche sind 154 ha Wald.

Steuerhebesätze:	
Grundsteuer für land- und forstwirtschaftliche Betriebe (A):	280 v.H.
für Grundstücke (B):	280 v.H.
Gewerbesteuer nach dem Gewerbeertrag:	380 v.H.

Lage:
Die Gemeinde Schwebheim liegt ca. 5 km südlich der Kreisstadt Schweinfurt und ist dem Landkreis Schweinfurt zugehörig. Nach der Landesplanung gehört Schwebheim zur Region Main-Rhön und ist als Kleinzentrum eingestuft. Schwebheim hat eine Höhenlage von 211,6 m über NN. Die Verkehrsanbindung des Ortes ist sehr günstig.

Der Ort liegt an der B 286 mit Abfahrt Schwebheim, welche die Autobahnen Frankfurt-Nürnberg und Würzburg-Kassel, Bamberg und Erfurt verbindet. Klimatisch hat Schwebheim eine mittlere Jahrestemperatur von ca. 8,5° C und eine mittlere Niederschlagsmenge von ca. 500 mm.



BERATUNGSSTELLE

Beethovenstr. 8
97520 Heidenfeld
Leiterin:
Astrid Fisher
Telefon: 09723/931421
Fax: 09723/931422
Email: Astrid.Fisher@vlh.de

Zu unseren Leistungen gehört u.a. auch:
Erstellung der Einkommensteuererklärung
Berechnung des steuerlichen Ergebnisses
Hilfe bei der Wahl der richtigen Steuerklasse
Prüfung der Steuerbescheide und ggf.
Führung von Rechtsmitteln bis zu Klagen vor dem Finanzgericht
Ganzjährige, steuerliche Betreuung bei Arbeitnehmern,
Pensionären und Rentnern im Rahmen einer Mitgliedschaft bei
Einkünften aus ausschließlich nichtselbständiger Tätigkeit,
Renten, Pensionen und Unterhaltsleistungen.

Entwicklung der Einwohnerzahl

1939	1.067 Einwohner
1950	1.451 Einwohner
1961	1.797 Einwohner
1970	2.318 Einwohner
1980	3.156 Einwohner
1990	3.365 Einwohner
2000	4.059 Einwohner
2001	4.053 Einwohner
2002	4.090 Einwohner
2003	4.090 Einwohner
2004	4.049 Einwohner

2005	4.082 Einwohner
2006	4.103 Einwohner
2007	4.104 Einwohner
2008	4.111 Einwohner
2009	4.029 Einwohner

Haushaltsplan 2010

Verwaltungshaushalt	5.164.830 Euro
Vermögenshaushalt	4.591.750 Euro
Gesamtvolumen	9.756.580 Euro

Arbeitsrecht • Verkehrsrecht • Familienrecht
KANZLEI
**SIBYLLE
BRACK** 
RECHTSANWÄLTIN • MEDIATORIN
Georg-Wichtermann-Platz 11
97421 Schweinfurt
Tel. 09721 - 646 33 66
Fax 09721 - 646 33 70
Handy 0160 - 96857042
mail@kanzlei-brack.de

Wir beraten Sie gerne

 **Sparkasse
Schweinfurt**

Ein starker Partner
für eine starke Region.

Filiale Schwebheim
Schweinfurter Str. 2-4
97525 Schwebheim

Tel. 09723 9125-0
Fax 09723 9125-19

www.sparkasse-sw.de

Dr. Kley 
STEUERBERATER

WÜRZBURG | SCHWEINFURT | KITZINGEN

STEUERBERATUNG
UNTERNEHMENSSERVICE
UNTERNEHMENSBERATUNG
GRÜNDERBERATUNG

ERFOLG STEUERN - GEMEINSAM!

Schultesstrasse 23 | 97421 Schweinfurt | Tel. 09721 72 82-0 | sw@kley.eu | www.kley.eu

Geschichte

Zahlreiche Bodenfunde aus vorgeschichtlicher Zeit bezeugen eine frühe Besiedlung der hiesigen Gemarkung. Lange bevor eine Urkunde den Namen unseres Heimatortes nennt, beweisen Siedlungsreste verschiedener Epochen die Existenz Ur-Schwebheims, das wohl im Osten des heutigen Altdorfes, bei den sogenannten Sandhügeln, gelegen haben mag.

Neben einzelnen Fundstücken, die der Bronzezeit entstammen, fand man dort bei Kultivierungsarbeiten ein großes Gräberfeld der älteren Hallstattperiode. Und noch heute findet mancher Bauherr in Gebieten nahe des Unkenbaches beim Aushub der Baugrube interessante Hinweise auf vorgeschichtliche Siedlungstätigkeit. Die Endsilbe „-heim“ deutet darauf hin, dass Schwebheim zur Zeit der fränkischen Landnahme im 6.-8. Jahrhundert gegründet wurde.

Die erste bekannte urkundliche Erwähnung stammt jedoch erst aus dem Jahr 1094.

Der Ortsname, der zunächst auf schwäbische Herkunft schließen lässt, durch die Endsilbe „heim“ jedoch einwandfrei fränkischen Ursprung hat, dürfte zur Zeit der Landnahme durch siedelnde Franken, die weiterziehende Schwaben ablösten, seine erste Ausprägung erfahren haben. Eine alte Sage erzählt, Schwebheim habe ursprünglich aus sieben Bauernhöfen bestanden. Wenn auch ein chronikalischer Beweis dieser These nicht geführt werden kann, so ist doch auffallend, dass die Schenkungsurkunde von 1094, die den Schwebheimer Besitz des Schweinfurter Grafenhauses, dem jungen Kloster Theres übereignet, von sieben Mansen (etwa 126 ha) spricht.

Bis ins 14. Jahrhundert hinein konnte Theres diesen Besitz halten, musste ihn aber dann an die Grafen von Castell abtreten, die denselben, ihren Vasallen, den Rittern von Wenkheim, zu Lehen gaben.

Diese blieben auch nach dem Wechsel der Lehenshoheit an die Grafen von Henneberg, der 1417 stattfand, Besitzer des Dorfes und Balthasar von Wenkheim erbaute um 1440 eine Wasserburg, von der noch geringe Reste in der heutigen Schlossanlage zeugen. Auch der erste Sakralraum Schwebheims ist eine Stiftung dieser Adelsfamilie. Die bescheidene Kapelle, deren Mauerwerk das Untergeschoss des heutigen Kirchturms bildet, wurde spätestens 1494 vollendet, wie die Jah-

reszahl am erhaltenen Wimberg des Sakramenthouses beweist. 1513 gelangte Schwebheim durch Kauf an die Herren von Bibra, die den Ort bis 1848, zunächst von den Hennebergern, später vom Hochstift Würzburg und dann von der Krone Bayerns zu Lehen hatten. Der Anbruch einer neuen Zeit ließ auch Schwebheim nicht unberührt. Aufregende, ja revolutionäre Ideen und Ansichten brachte der in Bibra'schen Diensten stehendem, und spätere Wiedertäuferführer Johann Jakob Huth in das stille, vom Wald umgebene Dorf. Als 1525 die Wenkheim'sche Wasserburg bis auf ein Gebäude niederbrannte, war die Saat aufgegangen, die dieser unruhige Mann gelegt hatte. Schon 1526, nach dem unglücklichen Ausgang des Bauernkrieges, ließ der „gestrenge Hans von Bibra“, wie ein Gedenkstein an der großen Kemenate berichtet, das Schloss wieder aufbauen. Sieht man von wenigen An- und Umbauten ab, ist das Schloss bis auf die heutige Zeit mit seiner dornröschenhaften Romantik ein Gegenpol zur modernen Wohngemeinde des nördlichen Ortsteiles.

Als im benachbarten Reichsdorf Gochsheim, das als Mutterpfarrei lange Zeit für die kirchlichen Bedürfnisse Schwebheims zuständig war, Luthers Lehre Eingang fand, blieb es nicht aus, das bald darauf auch in der hiesigen Kapelle evangelisch gepredigt wurde.

Wann genau die Reformation in Schwebheim erfolgte, ist urkundlich nicht belegt, doch kann man annehmen, dass dies um das Jahr 1540 geschah.

Nicht lange darauf wurde Heinrich von Bibra Besitzer des Dorfes. Ihm, einen über das Mittelmaß hinausragenden Mann von hoher sozialer Stellung, hat Schwebheim viel zu verdanken. Obwohl bis an sein Lebensende der alten Kirche treu geblieben, erbaute er 1576 seinen evangelischen Untertanen eine neue Kirche, ließ ein Pfarrhaus errichten und besorgte die Anstellung eines eigenen Pfarrers, dessen Gehalt er zum größten Teil selbst übernahm.

Neben seiner Baufreudigkeit (ein Merkmal des von ihm verkörperten Renaissancemenschen), die dem ansässigen Handwerk zugute kam, ist uns seine große Mildtätigkeit überliefert.

Handel und Handwerk erlebten ihre erste Blütezeit, und Schwebheim genoss den Vorzug einer dörflichen Residenz.

Doch nicht lange dauerte diese glückliche Zeit. Bald, nach dem Tode Heinrichs im Jahre 1602, begannen die Drangsale der Gegenreformation und des 30jährigen Krieges und verwandelten das einst blühende Dorf zeitweilig in eine menschenleere Wüstung. Der schwarze Tod, die Pest war es, die selbst den letzten Dorfbewohner in die Fremde trieb. Wenn die mündliche Überlieferung recht berichtet, musste dieser nach seiner Rückkehr, als die schreckliche Seuche abgeklungen war, zunächst die nicht bestatteten Toten zur letzten Ruhe betten. Nur langsam erholte sich das Dorf von den Wunden, die diese unselige Zeit geschlagen hatte. Die Landwirtschaft, ausgeübt auf karger und durch fränkische Realteilung zersplitterte Gemarkung, ernährte oft nur recht mühsam die dörflichen Bewohner, und die Armut, von der zeitgenössische Dokumente immer wieder berichten, bleibt Jahrhunderte lang Merkmal unseres Heimatortes.

Erst der Anbau von Heil und Gewürzpflanzen, der im 19. Jahrhundert einsetzte (Spuren davon finden wir bereits um das Jahr 1660) und



Schwebheim durch Exporte in vielen Teilen der Welt zu einem Begriff werden ließ, brachte eine Besserung der Verhältnisse mit sich. Der Lebensstandard hob sich, und so lösten nach und nach die ersten aus Stein errichteten Häuser die üblichen Holzgebäude ab. Diese Entwicklung ließ auch den Handwerkssektor nicht unberührt.

Nie wieder sollte dieser Berufsstand in allen seinen Zweigen so vielfältig in der Gemeinde vertreten sein, wie gerade in der genannten Zeit. Auch der bisher größte Sohn unseres Heimatortes wurde in diesem Jahrhundert geboren. Dr. Ernst von Bibra, einer der bedeutendsten deutschen Naturwissenschaftler seiner Zeit, erblickte 1806 das Licht der Welt in Schwebheim. Dieser gefeierte Mann, der weite Forschungsreisen unternahm und sich als Schriftsteller überaus erfolgreich betätigte, war der letzte Gutsherr auf Schwebheim, dessen Förderung ihm am Herzen lag, wie mehrfach berichtet wird.

Über lange Zeit hinaus war die Landwirtschaft der bestimmende Faktor des dörflichen Lebens. Die moderne Zeit brachte es mit sich, dass aus dem „Mainfränkischen Apothekergärtlein“ mehr und mehr eine moderne Wohngemeinde mit vielfältigen Industrieansiedlungen wurde. Weitsichtige Planungen garantieren auch für die Zukunft breiten Entfaltungsraum für alle Bürger, so dass die Gemeinde vertrauensvoll in die Zukunft schauen darf.

Wilhelm Peter

Ein historischer Streifzug durch die lebendige Vergangenheit



Im gesamten Ortsbereich wurden verschiedene Schautafeln mit Erklärungen zu den jeweiligen Sehenswürdigkeiten aus vergangener Zeit aufgestellt.

Erleben Sie einen historischen Streifzug durch Schwebheim.

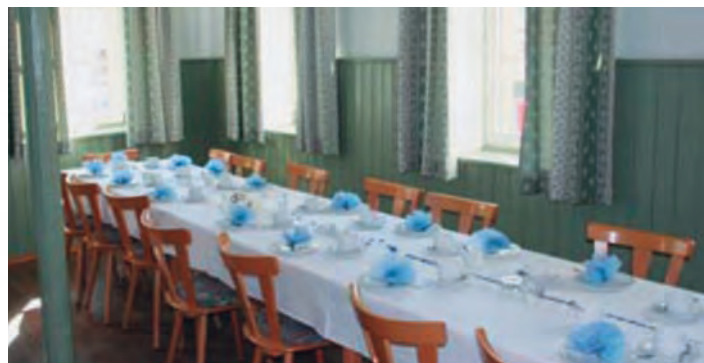
Die dazugehörige Informationsbroschüre erhalten Sie kostenlos im Rathaus.

Schwebheimer Kulturwochen



Seit 2002 stellt die Gemeinde Schwebheim jährlich ein vielfältiges Kulturprogramm für ihre Bürgerinnen und Bürger zusammen.


Die verschiedenen Veranstaltungen, wie z. B. unser beliebtes Wirtshaussingen, Lesungen, Musikdarbietungen, Theatervorführungen und natürlich auch ein interessantes Kinderprogramm finden in und um unser Bürgerhaus, Hauptstraße 25, statt.



Bürgerhaus-Gasträume: Feiern bis 40 Personen möglich



Bürgerhaus-Arkadensaal: Feiern bis 150 Personen möglich

FLIESEN LANG
Meisterbetrieb  Beratung
Verlegung
Verkauf

Mittlere Heide 44
97525 Schwebheim

Tel. 09723 1302
Fax 09723 930407

Mit uns sind Sie auf dem richtigen Boden

☎ 0 97 23 / 42 38 • Fax 0 97 23 / 16 32

- Parkett
- PVC-Beläge
- Teppichböden
- Holzpflaster
- Ausstellungsraum mit über 300 Parkettmustern

parkett braun
Fußbodenbau

Rudolf-Diesel-Straße 1 • 97525 Schwebheim

Gemeindeorgane, Gemeinderäte von 2008 – 2014

Sitzverteilung im neuen Gemeinderat: CSU: 5 Sitze SPD: 7 Sitze FW: 4 Sitze			
Name	Anschrift	Fraktion	Telefon (Vorwahl 09723)
1. Bürgermeister			
Fischer, Hans	Hadergasse 23	SPD	937868 dienstl. 910112
2. Bürgermeister			
Dr. Götschl, Anton	Mittlere Heide 63	CSU	9054964
3. Bürgermeister			
Holzmann, Herbert	Spiesheimer Pfad 5	FW	7629
Dr. Karb, Volker	Judenhof 14	CSU	0176/22371990
Guse, Peter	Gochsheimer Weg 5	CSU	8343
Schwarz, Lothar	Lucretiastraße 8	CSU	1772
Seifert, Hedi	Am Fuchsbau 5	CSU	4227
Geiling, Richard	Obere Heide 8	SPD	1443
Ludwig, Gerda	Aschenhof 3	SPD	2293
Model, Karin	Hauptstraße 5a	SPD	3909
Schäfer, Thomas	Mittlere Heide 33	SPD	gesch. 09721/562237 2784 gesch. 09721/912357
Scholl, Petra	Spiesheimer Pfad 8	SPD	8953
Söllner, Mario	Hauptstraße 54	SPD	5939
Stahn, Christian	Birkenteich 2	SPD	931273
Böhm, Frank	Kirchplatz 4	FW	7250
Ludwig, Rainer	Mittlere Heide 28	FW	2662
Panzer, Wilhelm	An den Wehrwiesen 16	FW	1727





Gulbranssonstraße 18 · 97525 Schwebheim
☎ 0 97 23 / 91 13-0 · www.a-ebert.de

Heizung · Sanitärtechnik · Altbau · Reparaturen
Lüftung · Bauspenglerei · Neubau · Wartungsarbeiten
Neu: Leckageortung und Technische Trocknung




Behördliche Einrichtungen


Bezeichnung	Vorsitzender	Telefon
Gemeinderat (16 Mitglieder)	1. Bürgermeister Hans Fischer (Vorzimmer)	9101-12 9101-11 privat: 937868
Hauptausschuss	1. Bürgermeister Hans Fischer	
Bau- und Liegenschaftsausschuss und Umweltausschuss	1. Bürgermeister Hans Fischer	
Rechnungsprüfungsausschuss	Lothar Schwarz	
Zweckverband Abwasserbeseitigung Unterer Unkenbach Kämmerer	Verbandsvorsitzender Hans Fischer Gerald Riedl Kläranlage, Heidenfeld	9101-12 9101-21 7696

Der Spezialist für exklusive Busreisen!

Busunternehmen Süß GmbH



Obere Heide 13 · 97525 Schwebheim
Tel.: 0 97 23/93 65 59 · Fax: 0 97 23/93 78 80



WACHTER GmbH · **RECYCLING**

Handel mit Altpapier und sonstigen Rohstoffen für die Papier- und Kartonindustrie.

Schweinfurter Str. 41 Internet: www.wachter-gmbh.de
 97525 Schwebheim E-Mail: info@wachter-gmbh.de
 Tel. 0 97 23 / 9 37 30
 Fax 0 97 23 / 93 73 22



Foto von links nach rechts: Bauhofleiter Elmar Weiß, Erich Schwarz, Philipp Kutzenberger, Sebastian Cimander, Alexander Rex, Karl Handschuh, Fred Altenhöfer und Hubert Katzenberger

Elmar Weiß	Bauhofleiter
Erich Schwarz	Dachdecker, Spengler
Philipp Kutzenberger	Landmaschinenmechaniker
Sebastian Cimander	Landschaftsgärtner
Alexander Rex	stellv. Bauhofleiter und Landschaftsgärtner
Karl Handschuh	Maler
Fred Altenhöfer	Bauhofhelfer (Allrounder)
Hubert Katzenberger	Bauhofhelfer (Allrounder)



Bauhof Schwebheim

Moritz-Fischer-Straße 11, 97525 Schwebheim,
Telefon: 8432

Der Bauhof ist – neben der Verwaltung – die wichtigste Einrichtung, damit unser Gemeinwesen richtig funktionieren kann.

Acht Stammarbeiter, und Hilfskräfte der Arbeitsförderung, arbeiten – unter der Leitung des Bauhofleiters Elmar Weiß – in allen Bereichen des Dorfes. Sie sind zuständig für die Instandhaltung und Pflege von Spielplätzen, Grünanlagen, der Wege und Gräben, sowie für ein gutes Erscheinungsbild unserer Friedhofsanlage.

Die Bauhofmitarbeiter unterstützen die Vereine und Gruppen, z. B. beim Aufbau von Festplätzen. Sie sind für die Landschaftspflege und die Pflege unseres Waldes, für den Straßenunterhalt und Kanalarbeiten verantwortlich. Sie sind aber auch die „Feuerwehr“ bei allen Umwelt- und Verkehrsproblemen. Im Winter sind sie für das Räumen und Streuen der wichtigsten Straßen zuständig. Auch das Instandhalten der Rad- und Wanderwege obliegt unserer Praktikermansschaft.

Um sämtlichen Anforderungen gerecht zu werden, wurde der Bauhof mit allen erforderlichen Maschinen und Geräten ausgestattet, damit die Bauhofmitarbeiter zu jeder Zeit – auch für das Unvorhersehbare – gerüstet sind.



Raumausstatter
Meisterbetrieb

PANZER 

raumausstattung

an den wehrwiesen 16
97525 schwebheim
telefon (0 97 23) 17 27
fax (0 97 23) 83 00

- gardinen
- teppichböden
- wandbekleidung

Zur Auswahl stehen zahlreiche Tapeten-Kollektionen von namhaften Herstellern.

H eizungsbau
E lektrotechnik
S olaranlagen
S trom aus der Sonne

Planung u. Bau von
Heizungs-Solar u. Photovoltaikanlagen

Elektro- u. Heizungsbaumeister K.H. Hess
Schweinfurter Str. 9, 97525 Schwebheim Tel. 09723/4554



Behördliche Einrichtungen

Gemeindeverwaltung Schwebheim	Kirchplatz 2, 97525 Schwebheim www.schwebheim.de	Tel. 9101-0
Öffnungszeiten:	Montag: 8.00 – 12.00 Uhr und 13.00 – 17.00 Uhr Dienstag: 8.00 – 12.00 Uhr Mittwoch: 8.00 – 12.00 Uhr Donnerstag: 8.00 – 12.00 Uhr und 13.00 – 17.30 Uhr Freitag: 8.00 – 12.00 Uhr	
Deutsche Post Zustellstützpunkt (ZSP) Schwebheim Allgemeines und Fragen „rund um die Deutsche Post“ Postagentur bei der Firma POSITRON Schwebheim	Heidenfelder Straße 6 Hauptstraße 43	Tel. und Fax: 1240 Tel. 01802/3333 938005
Landratsamt Schweinfurt	Schrammstraße 1, 97421 Schweinfurt www.lrasw.de , E-Mail: info@lrasw.de	Tel. 09721/55-0
Öffnungszeiten:	Montag – Freitag: 8.00 – 12.00 Uhr Dienstag: 14.00 – 16.00 Uhr Donnerstag: 14.00 – 17.00 Uhr	
Agentur für Arbeit Schweinfurt	Kornacherstraße 6, 97421 Schweinfurt www.arbeitsagentur.de/schweinfurt E-Mail: Schweinfurt@arbeitsagentur.de	Tel. für Arbeitnehmer: 01801/555111 Tel. für Arbeitgeber: 01801/664466 Fax: 09721/547910699
Berufsinformationszentrum (BIZ) in der Agentur für Arbeit Schweinfurt Hier werden umfangreiche Möglichkeiten zur Berufswahlorientierung zur Verfügung gestellt.	E-Mail: schweinfurt.biz@arbeitsagentur.de	Tel. 09721/547-405 Fax: 09721/547-910405
Finanzamt Schweinfurt	Schrammstraße 3, 97421 Schweinfurt E-Mail: poststelle@fa-sw.bayern.de	Tel. 09721/2911-0 Fax: 09721/2911-5070
Öffnungszeiten:	Montag – Mittwoch: 8.00 – 15.00 Uhr Donnerstag: 8.00 – 17.00 Uhr Freitag: 8.00 – 12.00 Uhr	
Amt für Landwirtschaft und Forsten Schweinfurt mit Landwirtschaftsschule	Ignaz-Schön-Straße 30, 97421 Schweinfurt www.alf-sw.bayern.de E-Mail: poststelle@alf-sw.bayern.de	Tel. 09721/8087-0 Fax: 09721/8087-555
Zentrum Bayern Familie und Soziales -Region Unterfranken-	Georg-Eydel-Straße 13, 97082 Würzburg www.zbfs.bayern.de E-Mail: poststelle.ufr@zbfs.bayern.de	Tel. 0931/4107-01 Fax: 0931/4107-222

Forstamt	Cuspinianstraße 9, 97422 Schweinfurt	Tel. 09721/20985-3
Gasversorgung Unterfranken GmbH (gasuf)	Nürnberger Straße 125, 97076 Würzburg	Tel. 0931/2794-3
Gesundheitsamt	Schrammstraße 1, 97421 Schweinfurt	Tel. 09721/55-745
Justizbehörden und Grundbuchamt	Rüfferstraße 1, 97421 Schweinfurt	Tel. 09721/542-0
Deutsche Rentenversicherung Nordbayern	Friedenstraße 12/14, 97072 Würzburg	Tel. 0931/802-0
Polizeiinspektion Schweinfurt-Land	Mainberger Straße 14a, 97422 Schweinfurt	Tel. 09721/202-0
Regierung von Unterfranken	Peterplatz 9, 97070 Würzburg	Tel. 0931/380-00
Staatl. Schulamt Schweinfurt	Schrammstraße 1, 97421 Schweinfurt	Stadt Tel. 09721/55-477 Landkreis Tel. 09721/55-478
Straßenbauamt Schweinfurt	Alte Bahnhofstraße 29, 97422 Schweinfurt	Tel. 09721/203-0
Unterfränkische Überlandzentrale	Schallfelder Straße 11, 97511 Lülsfeld	Störungs-Tel. 09382/6040
Vermessungsamt Schweinfurt	Alte Bahnhofstraße 29, 97422 Schweinfurt	Tel. 09721/20938-0
Veterinäramt Schweinfurt	Schrammstraße 1, 97421 Schweinfurt	Tel. 09721/55-310

Alexander Werner

Bauunternehmung GmbH

- Bauplanung • Abbruch • An- und Umbau
- Bagger- und Erdarbeiten • Pflasterarbeiten
- Kanalarbeiten, Bodenplatte, Keller für Fertighausbau
- Rohbauarbeiten für Ein- und Mehrfamilien-Wohnhäuser
- Stahlbeton-Mauerscheiben: Glatt- oder Bruchsteinstruktur



Gulbranssonstraße 11, 97525 Schwebheim
Telefon: 0 97 23 / 38 44

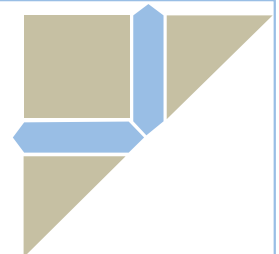
www.werner-bauunternehmung.de

FRIEDRICH SCHIRMER

FLIESENLEGERMEISTER

BERATUNG · VERLEGUNG

VERKAUF



UNTERE HEIDE 33 ■ 97525 SCHWEBHEIM ■ TEL.: 09723-934923 ■ MOBIL: 0151-12750397

MIR *macht's* 

Gebäudereinigung + Dienstleistungen GmbH

Heideweg 7c · 97525 Schwebheim · Tel. 09723/93758-0 · Mobil 0151/16701792

E-Mail: info@mir-gmbh.com · www.mir-gmbh.com

Dachdeckermeisterbetrieb Uwe Woytinnek

– Dacharbeiten

– Abdichtungen

– Isolierungen

– Spenglerei

Gewerbepark West 7

97525 Schwebheim

Tel. 0 97 23/93 07 10

Fax 0 97 23/93 07 11

Partnerschaft

zwischen den Gemeinden Schwebheim und Poggersdorf/Kärnten -gegründet am 24.08.1990-

Diese Partnerschaft wurde auf Initiative der Eheleute Herbert und Mariechen Dürr, die 1982 nach Pubersdorf (Grafenstein/Kärnten) verzogen sind, gegründet und mit einer Partnerschaftsurkunde am

24.08.1990 von den Bürgermeistern der beiden Gemeinden (Schwebheim: Bürgermeister Hans Fischer; Poggersdorf: Bürgermeister Hans Leitmann) besiegelt. Diese bestehende Partnerschaft wird in sportlicher und kultureller Hinsicht von den Vereinen und von der Bevölkerung beider Gemeinden gepflegt und vertieft.

Patenschaft

mit der Miltigauer Pfarrgemeinde -übernommen im Jahre 1983-

Seit Jahren trafen sich die Miltigauer (ehem. Sudetenland) mit ihren in Schwebheim ansässigen Landsleuten zu freundschaftlichen Begegnungen. Im Jahre 1983 beschloss daher der Gemeinderat von Schwebheim – anl. der 200-Jahr-Feier des Miltigauer Pfarrsprengels – die Patenschaft für diese Pfarrgemeinde zu übernehmen. Herr Johann Plail, der Ortsbetreuer des Miltigauer Pfarrsprengels nahm diese Feier zum An-

lass, Bürgermeister Fritz Roßteuscher eine Patenschaftsurkunde zu überreichen. In seiner Ansprache betonte Herr Plail, dass Schwebheim den heimatvertriebenen Miltigauern wieder einen Mittelpunkt gegeben hat. Dieser Mittelpunkt „Schwebheim“ wird auch heute noch von Miltigauer Gästen besucht.

Durch das neue vereinte Europa tritt die Notwendigkeit dieser Patenschaft wieder in den Hintergrund.

Unternehmen aus der Region

FP-Stahl- u. Metallbau

Planung Beratung Montage

Montage von Toren, Türen, Antrieben
Blecbearbeitung, Zaunanlagen
Sonderkonstruktionen aus Stahl
Treppen-, Balkongeländer

Lucretiastr. 4 Edelstahlverarbeitung
97525 Schwebheim Vordächer, Treppen

Tel. 09723/93 70 033 Mobil 0171/88 44 607

Heizungsbau Schneider

Heizung · Lüftung · Sanitär
Alternativenergie-Anlagen

Am Klößberg 20 · 97525 Schwebheim
☎ (0 97 23) ☎ 76 31 · Fax 74 28
E-Mail: Heizungsbau_Schneider@web.de



Ihr Spezialist für:

- Montage
- Verpackungsdienstleistungen
- Konfektionierung
- Personalüberlassung

Firma T-Pack, Silbersteinstraße 1, 97421 Schweinfurt
Tel.: 09721/6462711, Fax: 09721/6462715, Web: www.tpack.info

Was erledige ich wo? (in alphabetischer Reihenfolge)

in Sachen	Welches Amt	Zimmer (Bürgerbüro Zimmer 5, 6 und 7)	Ort/Straße	Telefon Vorwahl 09723
Abbruch von Gebäuden	Bauamt	2/7	Rathaus, Kirchplatz 2	9101-12/-16
Abwasserbeseitigung	Zweckverband „Unterer Unkenbach“	2	Rathaus Gem. Schwebheim	9101-12
Adoptionen	Standesamt	5	Rathaus	9101-18
Amtsblatt (Schwebheimer Amtsbote)	Sekretariat	1	Rathaus	9101-11
An-, Ab- und Ummeldungen	Einwohnermeldeamt	5/6	Rathaus	9101-0
Anmeldung zur Eheschließung	Standesamt	5	Rathaus	9101-18
Ausländerangelegenheiten	Allgemeine Verwaltung	6/7	Rathaus	9101-16
Bauangelegenheiten	Bauamt	2/7	Rathaus	9101-12/-16
	Bauhof		(9.00 – 9.30 Uhr)	8432
Beglaubigungen	Allgemeine Verwaltung	5/6	Rathaus	9101-0
Bestattungswesen	Friedhofsverwaltung	5	Rathaus	9101-18
BIO-Tonne (Müllabfuhr)	Allgemeine Verwaltung	7	Rathaus	9101-16
Eheschließung	Standesamt	5	Rathaus	9101-18
Ehefähigkeitszeugnis	Standesamt	5	Rathaus	9101-18
Einbürgerungen	Allgemeine Verwaltung	7	Rathaus	9101-16



Hubert Schmich

Elektrotechnik

Stark- und Schwachstromanlagen,
 Elektroheizungen, Photovoltaikanlagen
 ISDN/Telefonanlagen, EDV-Netzwerke

Hauptstr. 18 – 97525 Schwebheim
Telefon 09723/8800 – Telefax 09723/8181

Hans Söllner Bauunternehmung



Inhaber: Mario Söllner

Fräuleinsgarten 5
 97525 Schwebheim
 Büro + Lager
 Schlossweg 7

Tel 0 97 23 / 87 40
 Fax 0 97 23 / 87 41
hanssoellner@t-online.de
www.die-bauprofis.com

Was erledige ich wo? (in alphabetischer Reihenfolge)

in Sachen	Welches Amt	Zimmer (Bürgerbüro Zimmer 5, 6 und 7)	Ort/Straße	Telefon Vorwahl 09723
Entwässerung	Zweckverband „Unterer Unkenbach“	2	Rathaus	9101-12
Erschließungskosten	Kämmerei	11	Rathaus	9101-21
Fischereischein	Allgemeine Verwaltung	7	Rathaus	9101-16
Führungszeugnis	Allgemeine Verwaltung	5/6	Rathaus	9101-0
Fundbüro	Allgemeine Verwaltung	5/6	Rathaus	9101-0
Gasversorgung	Allgemeine Verwaltung	2/7	Rathaus	9101-12/-16
Geburtenanmeldung	Standesamt	5	Rathaus	9101-18
Gemeinderatssitzungen	Hauptverwaltung	2	Rathaus	9101-12
Gemeindewohnhäuser	Kämmerei	11	Rathaus	9101-22
Gewerbean-, ab-, ummeldungen	Allgemeine Verwaltung	5/6	Rathaus	9101-0
Gewerbezentralregister – Auskünfte	Allgemeine Verwaltung	5/6	Rathaus	9101-0
Grundstücksverwaltung	Kämmerei	11	Rathaus	9101-21
Haushaltsbescheinigung für Kindergeld	Allgemeine Verwaltung	5/6	Rathaus	9101-0
Heizungshilfen	Allgemeine Verwaltung	7	Rathaus	9101-16
Hundesteuer	Kämmerei	11	Rathaus	9101-22
Jubiläen (Alters- und Ehejubiläen)	Einwohnermeldeamt	5/6	Rathaus	9101-0

**FESTE
FEIERN
WIE SIE
FALLEN**

Kulinario
www.kulinario.de

Schweinfurter Straße 7 • 97525 Schwebheim • Tel. 09723 7171

**Metzgerei
Michel**

mehr Qualität... mehr Vielfalt... mehr Frische...

Ihr Fleischerfachgeschäft

Im Nahkauf
Schweinfurt
Nikolaus-Hofmann-Straße 4

Im Rewe-Markt
Schwebheim
Röthleiner Straße

Schweinfurt
Marienbach, Schützenstraße

Gerolzhofen
Dreimühlenstraße 5 - 7

Telefon: 09721/21810 • Fax: 09721/185619
Internet: www.metzgerei-michel.de • e-mail: info@metzgerei-michel.de

in Sachen	Welches Amt	Zimmer (Bürgerbüro Zimmer 5, 6 und 7)	Ort/Straße	Telefon Vorwahl 09723
Kampfhunde	Allgemeine Verwaltung	7	Rathaus	9101-16
Kassengeschäfte	Kasse	12	Rathaus	9101-23
Kinderausweise	Passamt	5/6	Rathaus	9101-0
Kleingärten	Bürgermeister	2	Rathaus	9101-12
Kfz-Zulassungen	Landratsamt		97421 Schweinfurt, Schrammstraße 1	09721/55-0
Krankentransporte	Rotes Kreuz		Schweinfurt	09721/19222
Kulturwerk	Allgemeine Verwaltung	5	Rathaus	9101-18
Lebensbescheinigungen	Allgemeine Verwaltung	5/6	Rathaus	9101-0
Müllabfuhr	Allgemeine Verwaltung	7	Rathaus	9101-16
Namensänderungen	Standesamt	5	Rathaus	9101-18
Naturschutz	Bürgermeister	2	Rathaus	9101-12
Öffentlichkeitsarbeit	Hauptverwaltung	2/1	Rathaus	9101-12/-11
Pachtwesen	Kämmerei/ Allgemeine Verwaltung	2/11	Rathaus	9101-22
Passangelegenheiten	Passamt	5/6	Rathaus	9101-0

REWE

Jeden Tag ein bisschen besser.

Götzelmann oHG

Supermarkt: Gulbranssonstr. 76 09723/93290

Getränkemarkt: Gulbranssonstr. 81 09723/9327998

97525 Schwebheim

Öffnungszeiten:

Mo. – Sa.:

7.00 – 20.00 Uhr

Was erledige ich wo? (in alphabetischer Reihenfolge)

in Sachen	Welches Amt	Zimmer (Bürgerbüro Zimmer 5, 6 und 7)	Ort/Straße	Telefon Vorwahl 09723
Personalausweise	Passamt	5/6	Rathaus	9101-0
Personalwesen	Personalamt	12	Rathaus	9101-24
Personenstandswesen	Standesamt	5	Rathaus	9101-18
Plakatanschläge	Hauptverwaltung	7	Rathaus	9101-16
Pressestelle	Allgemeine Verwaltung	5/6	Rathaus	9101-0
Problemmüll	Allgemeine Verwaltung	7	Rathaus	9101-16
Rechtswesen	Hauptverwaltung	2	Rathaus	9101-0
Rentenanträge	Versicherungsamt	7	Rathaus	9101-16
Rentenversicherung	Versicherungsamt	7	Rathaus	9101-16
Sozialhilfeanträge	Allgemeine Verwaltung	5/6	Rathaus	9101-0
Sozialer Wohnungsbau	Landratsamt		97421 Schweinfurt, Schrammstraße 1	09721/55-0
Sozialversicherung	Versicherungsamt	5/6	Rathaus	9101-16
Spendenbescheinigungen	Kasse	12	Rathaus	9101-23
Sperrmüllabfuhr	Allgemeine Verwaltung	6	Rathaus	9101-16
Sportanlagen (Verwaltung)	Hauptverwaltung	2	Rathaus	9101-0
Sportförderung	Hauptverwaltung	2	Rathaus	9101-0
Steuern	Kämmerei	11	Rathaus	9101-20
Tourismus		1/2	Rathaus	9101-12/-14
TÜV Bayern			97424 Schweinfurt, Friedrich-Ruß-Straße 2	09721/7850-12
Unterschriftenbeglaubigung	Allgemeine Verwaltung	5/6	Rathaus	9101-0
Urkunden	Standesamt	5	Rathaus	9101-18
Vaterschaftsanerkennung	Standesamt	5	Rathaus	9101-18
Verkehrsplanung	Hauptverwaltung	2	Rathaus	9101-12
Volkshochschule	Allgemeine Verwaltung	5	Rathaus	9101-18
Vormundschaften	Standesamt	5	Rathaus	9101-18
Waffensachen	Allgemeine Verwaltung	7	Rathaus	9101-16
Wehrerfassung	Hauptverwaltung	7	Rathaus	9101-16
Wohngeld (Lastenzuschuss)	Allgemeine Verwaltung	5/6	Rathaus	9101-0
Zinszuschüsse und Darlehen für den Wohnungsbau	Landratsamt		97421 Schweinfurt, Schrammstraße 1	09721/55-0

Kindergärten

Bezeichnung	Anschrift	Telefon
Schlosskindergarten	Fräuleinsgarten 3, 97525 Schwebheim	7240
Kindertagesstätte in der Heide	Heideweg 16, 97525 Schwebheim	1797

Bildungs- und Lehranstalten

Bezeichnung	Anschrift	Telefon
Grundschule (Sekretariat)	Schulstraße 20	9123-22
Heideschule zur individuellen Lernförderung	Schulstraße 26	9249
Volkshochschule Schweinfurt – Kulturwerk Schwebheim	Kirchplatz 2	9101-18
Jährliche Studienreise, Konzertveranstaltungen, Vorträge, botanische und vogelkundliche Exkursionen. Näheres jeweils im gültigen Semesterprogramm der Volkshochschule Schweinfurt.		



GEBR. NICKLAUS GMBH
BAUUNTERNEHMUNG SEIT 1895

HAUPTSTRASSE 2 · 97453 MARKTSTEINACH
TEL. (0 97 27) 2 57 · HANDY (01 70) 9 15 11 61

Gartengestaltung und -pflege, Forst

Gartenbau
Forst





- Gestaltung von Gärten
- Gehölzschnitt
- Pflasterarbeiten
- Gartenpflege aller Art
- Baumfällung
- Natursteinmauern

Röthleiner Straße 28
97525 Schwebheim
Tel. 09723/93704 28



Jugendtreff Schwebheim

Ein beliebter Treff zum Kickern, Billard und Kartenspielen, Musikhören und Reden mit Freunden.

Im Kellergeschoss der Mehrzweckhalle, Schulstraße 20 (Anbau am Schwimmbad)

Aktuelle Öffnungszeiten an der Eingangstüre.



Lari-Fari

Bastelnachmittage in der Bibliothek

Unser Angebot für alle Grundschul Kinder jeden Dienstag und Donnerstag von 14.00 bis 16.00 Uhr (außer in den Ferien). In dieser Zeit könnt Ihr kommen, wann Ihr möchtet, Ihr müsst euch nicht anmelden und kein Geld oder Material mitbringen.

Auf euer Kommen freut sich Claudia!



Kulturelle Einrichtungen



(im Gartengeschoss der Grundschule,
Schulstraße 20)

Telefon: 09723/9123-12

Die Bibliothek besitzt über 20.000 Bücher,
Spiele, CD-ROM, Hörbücher und Zeitschriften.

Nicht vorhandene Bücher können über den bayerischen Leihverkehr beschafft werden. Bücher, Hörbücher und CD-ROM können 3 Wochen, Zeitschriften und Spiele 1 Woche ausgeliehen werden.

Die Ausleihe ist kostenlos!

Anmeldung während den Öffnungszeiten.

Öffnungszeiten:

Montag	9.00 – 12.00 Uhr; 14.00 – 19.00 Uhr
Dienstag	14.00 – 19.00 Uhr
Mittwoch	9.00 – 12.00 Uhr
Donnerstag	14.00 – 19.00 Uhr
Freitag	9.00 – 12.00 Uhr; 14.00 – 19.00 Uhr

(auch in den Ferien geöffnet)

Besuchen Sie unsere Bibliotheks-Cafeteria!

Bei einer Tasse Kaffee oder Tee in aller Ruhe Zeitschriften lesen oder sich mit Bekannten treffen...



www.peterleutsch.com peterleutsch@t-online.de

PETER LEUTSCH FOTO DESIGN
fotografie & werbung

wingertsäcker 12 97525 schwebheim 09723 - 5591 01711760806

Kirchen

Pfarramt	Anschrift	Internet	Telefon
Evangelisches Pfarramt	Kirchplatz 8	www.schwebheim-evangelisch.de	1220
Evangelisches Gemeindezentrum (EGZ)	Heideweg 14		7460
Katholisches Pfarramt Sennfeld	St.-Bruno-Straße 3, 97526 Sennfeld		09721/68022
Pfarrbüro Schwebheim	Hermann-Löns-Straße 1		7981



**Grabmale · Bildhauerei
Restaurierung**

**Fleck
GOCHSHEIM**

Inhaber
Hans-Jürgen Fleck
Lindestraße 32
97469 Gochsheim
Tel. (09721) 62206
Fax (09721) 63454
Große Ausstellung

Info@fleck-bildhauerei.de
www.fleck-bildhauerei.de



Michal seit 1833
Beratung + Bestattung + Betreuung

☎ 09721 - 70000

Michal Bestattungen + Lange Zehntstraße 16 + Schweinfurt

**Bestatter
VOM HANDWERK GEPRÜFT**

michal-bestattungen.de

Gesundheitswesen · Krankenhäuser

Bezeichnung	Anschrift	Telefon
Krankenhäuser		
Krankenhaus St. Josef	Ludwigstraße 1, 97421 Schweinfurt	09721/57-0
Leopoldina-Krankenhaus	Gustav-Adolf-Straße 8, 97422 Schweinfurt	09721/720-0
Gemeindekrankenhaus Werneck – Frauenklinik	Balthasar-Neumann-Platz 5, 97440 Werneck	09722/59-0
Bezirks-Krankenhaus Werneck	Balthasar-Neumann-Platz 1 (Schloss), 97440 Werneck	09722/21-0
Nerven- und orth. Krankenhaus		
Geomed-Klinik Gerolzhofen	Dingolshäuser Straße 5, 97447 Gerolzhofen	09382/601-0
Helios-Klinik, Fachklinik für Chirurgie	Schaubmühlstraße 2, 97332 Volkach	09381/4040

Arzt, Zahnarzt, Drogerie, Apotheken, Krankenkassen und Physiotherapeuten

Dr. Georg Fuchs	Schweinfurter Straße 31	92920
Dr. Hermann Schmid	Heideweg 7b	931911
Christoph von Roden	Hauptstraße 57	4770

Zahnarzt

Dr. Uwe Weth/Gabriele Timmermann	Hauptstraße 57	3111
----------------------------------	----------------	------

Apotheke

Stern-Apotheke	Heideweg 5	1525
----------------	------------	------

Bestattungen

Fa. Michal	Lange Zehntstraße 16, 97421 Schweinfurt	09721/70000
------------	---	-------------

Krankenkassen

AOK Bayern	Manggasse 18a, 97421 Schweinfurt	09721/95500
Deutsche Angestellten Krankenkasse	Zehntstraße 2-4, 97421 Schweinfurt	09721/47639-0
Barmer Ersatzkasse	Jägersbrunnen 6, 97421 Schweinfurt	09721/2086-0
Schwäbisch Gmünder Ersatzkasse	Zehntstraße 22, 97421 Schweinfurt	09721/7163-0
Techniker Krankenkasse	Albrecht-Dürer-Platz 1, 97421 Schweinfurt	09721/7289-0
Innungskrankenkasse IKK	Friedrich-Gauß-Straße 4, 97424 Schweinfurt	09721/7712-0
Bayerische Beamtenkrankenkasse	Niederwerner Straße 49a, 97421 Schweinfurt	09721/189891

Soziale Fürsorge

Bezeichnung	Anschrift	Telefon
Diakoniestation	Schweinfurter Straße 1	1581
Arbeiterwohlfahrt	1. Vors. Erhard Metzner	3661
VDK -Sozialverband-	1. Vors. Reinhard Scheller	930555
Sozialamt Landratsamt Schweinfurt	Schrammstraße 1, 97421 Schweinfurt	09721/55-474
Mobile Sozialstation	Johann-Wenzel-Straße 2, 97526 Sennfeld	09721/772855
Kurzzeitpflege- und Tagespflegestation	Johann-Wenzel-Straße 2, 97526 Sennfeld	09721/77280



Massagen Physiotherapie
Ergotherapie Reittherapie
Fußpflege & Kosmetik
Präventionskurse

Zugelassen bei allen Kassen und Privat

THERAPIE POINT

www.therapiepoint.de

Harald Hartmann & Team

97525 Schwebheim Siedlungsweg 4

Tel: 09723 93 83 599

Fax: 09723 93 81 988

e mail: info@therapiepoint.de

Hallenbad / Solarium

Schulstraße 20 (zu den u. a. Öffnungszeiten besetzt)

Raumgestaltung: Behinderten-WC und Aufzug

Beckenraum: Kneippanlage, behagliches Raumklima 31° C, 2 Weinsberg Solarien

Becken: kinderfreundlich durch Einbau eines Nichtschwimmerteils, 2 Massagedüsen

Wasserstand: 0,90 m bis 2,10 m

Wassertemperatur: 29-30° C

Öffentlicher Badebetrieb: Stand März 2008

Sonntag	von 7.30 Uhr – 12.00 Uhr
Montag	geschlossen
Dienstag	von 17.00 Uhr – 20.00 Uhr
Mittwoch (Spiel und Spaß)	von 15.00 Uhr – 17.00 Uhr
Donnerstag (Frauenschwimmen)	von 20.00 Uhr – 22.00 Uhr
Freitag	von 17.00 Uhr – 20.00 Uhr
Samstag	von 14.00 Uhr – 18.00 Uhr

Badezeit:

Die Badezeit ist unbegrenzt

Eintrittspreise:

Erwachsene	1,50 Euro
Behinderte, Studenten und Wehrdienstleistende mit Ausweis	1,00 Euro
Kinder und Jugendliche unter 18 Jahre	1,00 Euro
Kinder unter 4 Jahren	frei



Impressionen vom Candle-Light-Frauen-Schwimmen

Zehnerkarten:

Erwachsene	12,00 Euro
Behinderte, Studenten und Wehrdienstleistende mit Ausweis	8,00 Euro
Kinder und Jugendliche unter 18 Jahre	8,00 Euro

Jahreskarte (nicht übertragbar):

Erwachsene	55,00 Euro
Behinderte, Studenten und Wehrdienstleistende mit Ausweis	35,00 Euro
Kinder und Jugendliche unter 18 Jahre	35,00 Euro
Brausen ohne Schwimmen	1,00 Euro
Solarium	1,00 Euro

Schwimmkurse:

Anmeldungen und Informationen zu den Schwimmkursen an der Schwimmbadkasse oder telefonisch unter 9123-21 zu den Öffnungszeiten.

Aktivitäten:

- VHS Aquajogging
- Wassergymnastik für Senioren Dienstag 16.00 – 17.00 Uhr
- Vorweihnachtszeit: Candle-Light-Schwimmen
- Ferienspaß: Sommerferien: Mittwochs für Kinder freier Eintritt
- NEU! Abnahme von Schwimmabzeichen: Seepferdchen, Seeräuber, Trixi, und Bobby.

Schwimmbadvermietung auf Anfrage an Gruppen und Vereine!



Turn- und Sportstätten

Name	Straße	Telefon
Turnhalle des TSV	Schweinfurter Straße 29	7329
Turnhalle der Gemeinde	Schulstraße 20	9123-21
Tennisplätze des TSV	Karl-Oppel-Straße	7329
Sportplatz des TSV	Schweinfurter Straße 29	7329
Schulsportanlage am Schulzentrum – auch für den Freizeitsport		



Angebot zum Dialog

Lernen Sie das Kernkraftwerk Grafenheinfeld kennen!
Wir laden Sie ein und freuen uns auf das Gespräch.

Gruppenbesuche zur Anlagenbesichtigung
ganzjährig nach Vereinbarung

www.eon-kernkraft.com

E.ON Kernkraft GmbH
Kernkraftwerk Grafenheinfeld
Informationszentrum
Kraftwerkstraße
97506 Grafenheinfeld
T 0 97 23 - 62 22 01
F 0 97 23 - 62 29 01

e-on | Kernkraft

Versorgung · Abfallbeseitigung

Müllabfuhr

Für die Müllabfuhr sind folgende Abfuhrfirmen zuständig:

Restmüll- und Biotonne, Sperrmüll:	Fa. VEOLIA Umweltservice (ehem. SULO / NBS)
Papiertonne und Papiercontainer:	Bergheinfeld, Tel. 09721/7917-14
Gelbe Tonne / gelber Sack: Dosencontainer:	Fa. SITA Rhön-Rennsteig Themar, kostenlose Hotline: 0800/1889966 Stützpunkt Ottelmannshausen, Tel. 09761/3968-0
Glascontainer:	Fa. REMONDIS, Villingen, Schwenningen kostenlose Hotline: 0800/1223255 Stützpunkt Würzburg, Tel. 0931/27055-80

Bestellungen von Mülltonnen sowie Änderungswünsche nehmen entgegen:

Gelbe Tonne / blaue Tonne	Gemeinde Schwebheim, Tel. 09723/9101-0
Restmüll- / Biotonne	Landratsamt Schweinfurt, Tel. 09721/55-552

Gelbe Säcke, Windsäcke, Restmüllsäcke und Hundekotütten sind im Rathaus, Bürgerbüro erhältlich.

Der Müllabfuhrtag in Schwebheim ist grundsätzlich der Montag. Papiertonne ist der Dienstag.

Der Abfuhrkalender sowie Sonderregelungen an Weihnachten, Ostern usw. werden im Amtsblatt der Gemeinde rechtzeitig bekannt gegeben. Ferner liegt der Abfuhrkalender im Rathaus aus.

Abwasserbeseitigung

Schwebheim ist Mitglied des Abwasserzweckverbandes Unterer Unkenbach mit Sitz in Schwebheim (Rathaus, Tel. 9101-0). Vorsitzender ist Herr Hans Fischer. Die Kläranlage befindet sich in Heidenfeld, Tel. 09723/9342060.

Wasserversorgung

Für Schwebheim ist der Zweckverband zur Wasserversorgung der Rhön-Maintal-Gruppe, 97490 Poppenhausen, Bergstraße 4 (Tel. 09725/700-0) zuständig.

Stromversorgung

Fragen zum Stromanschluss oder sonstige technische Bedingungen: Tel. 09382/604-0.

Fragen zu Ihren Energiepreisen oder Energieeinsparmöglichkeiten: Service-Nr. 01801/604604.

Unterfränkische Überlandzentrale eG, Schallfelder Straße 11, 97511 Lültsfeld

Gasversorgung

Die Gasversorgung wird von der Gasversorgung Unterfranken GmbH, Handel und Vertrieb, in 97076 Würzburg, Nürnberger Straße 125, Tel. 0931/2794-3 durchgeführt.

Den Störungsdienst erreichen Sie außerhalb der Geschäftszeit unter Tel. 0180/2192081.

Altkleider

Abgabe bei kirchlichen, karitativen oder sonstigen Sammlungen sowie in den dafür vorgesehenen Sammelbehältern (Standort bei Container Plankenäcker, Gochsheimer Weg und Ferdinand-Pfeuffer-Straße).

Altpapier

in die Container (siehe gesonderte Anzeige Seite 29). Seit Juni 1991 hat die evangelische Kirche die Papierbündelsammlung getrennt nach Papier und Kartonagen übernommen. Die Altpapiersammlung wird dreimal jährlich durchgeführt. Die Termine werden im Amtsblatt der Gemeinde bekannt gegeben.

Altöl

Altölrücknahme bei der Verkaufsstelle des Neuöls (z. B. bei Pkw-Ölwechsel).

Altreifen

Abgabe bei der einmal jährlich durchgeführten Sammelaktion des Landkreises möglich. Termin wird rechtzeitig von der Gemeinde im Amtsboten bekannt gegeben.

Bauschutt und Erdaushub

Annahme von Bauschuttkleinstmengen bei der Kompostanlage und Bauschuttannahmestelle, Grettstadter Weg während den Frühjahrs-, Sommer- und Herbstmonaten, samstags von 14.00 – 15.30 Uhr unter Aufsicht gegen Entgelt möglich.

Gartenabfälle

Hier handelt es sich eigentlich nicht um Abfälle, sondern um wertvolles Humusmaterial, mit dem die Fruchtbarkeit der Gärten erhalten und verbessert werden kann. Von diesen Abfällen sollte möglichst alles im Garten verbleiben.

Vom Landkreis Schweinfurt wird zweimal im Jahr eine Häckselaktion (Frühjahr und Herbst) durchgeführt. Gartenbesitzer haben deshalb die Möglichkeit, holzige Gartenabfälle, die zum Häckseln geeignet sind (wie Sträucher, Hecken, Äste und Zweige) bei der gemeindlichen Erdaushub- und Bauschuttdeponie (Grettstadter Weg) anzuliefern.

Die Termine werden rechtzeitig im Amtsblatt bekannt gegeben. Zusätzlich besteht die Möglichkeit, Gartenabfälle und Humusmaterial bei der gemeindlichen Erdaushub- und Bauschuttdeponie abzugeben bzw. abzuholen. (Abgabe- und Annahmemöglichkeit siehe Erdaushub- und Bauschuttdeponie).



- Kartons
- Zeitungen/Zeitschriften
- Pack- und Geschenkpapier
- Schreibpapier
- Kataloge
- unverschmutzte Papiertüten
- Hefte, Bücher (ohne Einband)
- Pappe

- Weißglas
- Braunglas / Grün-glas
- alle Einwegflaschen und Gläser ohne Verschlüsse

- Metallfolien
- Metallkleinteile
- Dosen (Getränke, Konserven)
- Drähte, Nägel, Schrauben,
- Kronkorken, Alufolie, Metallverschlüsse

Versorgung · Abfallbeseitigung

Hausmüll

Die Selbstanlieferung mit PKW bei der Kreismülldeponie Geldersheim/Rotmühle ist möglich: (Telefon: 09721/782156)

Problemabfälle aus Haushaltungen

Problemabfälle, wie Chemikalienreste, Farben, Lacke, Verdüner, Säuren, Batterien, Gifte usw. können bei der Problemmüll-Sammlung, die zweimal jährlich (Frühjahr und Herbst) durchgeführt wird, abgegeben werden. Die Termine werden im Amtsblatt der Gemeinde bekannt gegeben.

Haushaltssperrmüll

Die Sperrmüllabfuhr kann mittels Postkarte sowie im Internet unter: www.ihr-umweltpartner.de durch die Haushalte zweimal jährlich kostenlos angefordert werden.

Altkleider, Schuhe

in die Sammelbehälter am Containerstandort Plankenäcker und Ferdinand-Pfeuffer-Straße.

Wertstoffsammlung – Problemmüllentsorgung

Wert- und Schadstoffsammlung mit 4500 l Containern – Stand: 2008

Eingeworfen werden kann jeden Werktag von 7.00 – 19.00 Uhr

Einziges Papiercontainerstandort in Schwebheim:

Sammelstelle Parkplatz Friedhof, Gochsheimer Weg, da ab 10/2007 die blaue Papiertonne für alle Haushalte eingeführt wurde.

Die Glas- und Metallcontainer stehen in Schwebheim:

1. Parkplatz Friedhof, Gochsheimer Weg
2. Parkplatz zwischen der Oberen Heide und der Ferdinand-Pfeuffer-Straße, Verlängerung der Jahnstraße
3. in der Straße Plankenäcker
4. an der ehemaligen Raiffeisenbank (Ecke Röthleiner Straße und Gulbranssonstraße, Baugebiet „Goldgrube“)

Abfallbeseitigung

Die Restmülltonne sowie die BIO-Tonne werden im wöchentlichen Wechsel (montags) geleert. Der gelbe Sack/die gelbe Tonne werden alle vier Wochen mit der Restmülltonne geleert.

Die blaue Papiertonne wird alle vier Wochen dienstags geleert. Der Abfuhrkalender wird an alle Haushalte verteilt.

Im Januar 2000 wurde die Müllverwiegung im gesamten Landkreis Schweinfurt eingeführt.

Nähere Auskünfte, Informationsmaterial, gelbe Wertstoffsäcke, Winkelsäcke, Restmüllsäcke und Abfuhrkalender erhalten Sie im Bürgerbüro der Gemeindeverwaltung, Zimmer 5/6, Tel. 9101-0.

Abfallbeseitigung



■ BIO-Tonne

Küchenabfälle

Kartoffelschalen, Obst-, Gemüse-, Salatreste, Eier-, Nusschalen, Knochen, Fischgräten, (in Zeitung verpackte) Speisereste, Kaffeefilter, Teebeutel, Küchenpapier, Lebensmittelverpackungen aus Papier und Pappe, verdorbene Lebensmittel

Gartenabfälle

Zweige, Grasschnitt, Laub, Unkraut, Pflanzenreste, Wurzeln

Sonstiges

verwelkte Blumen und Topfpflanzen, nicht anderweitig verwertbares Papier/Pappe (z. B. Papiertaschentücher), Haare, Federn, Einstreu aus der Kleintierhaltung



■ Gelber Sack und Gelbe Tonne

Kunststoffe

Folien: Tragetaschen, Beutel, Einwickelfolien, Flaschen von Spül-, Wasch- und Körperpflege-mitteln
Becher: von Milchprodukten (Joghurt, Sahne, Quark – bitte Aluminiumdeckel ganz abreißen und in den Metallcontainer geben –, Margarine- und Kleinformverpackungen (z. B. Medikamente)

Verbundstoffe:

Milch- und Getränkekartons, Vakuumverpackungen (z. B. für Kaffee), Tiefkühlverpackungen

Schaumstoffe/Styropor:

Obst- und Gemüsebehältnisse, andere nicht geschäumte Verpackungen, Styropor-Formteile, Verpackungs- „Chips“



■ Schwarze Restmülltonne / Windsack / Roter Restmüllsack

Windsack: nur Windeln Restmülltonne und Restmüllsack:

Staubsaugerbeutel, Asche, Straßenkehrriech, Zigarettenkippen, Leder, Tapeten, Damenbinden



■ Blaue Papiertonne

Kartons, Zeitungen, Zeitschriften, Pack- und Geschenkpapier, Schreibpapier, Kataloge, unverschmutzte Papiertüten, Hefte, Bücher (ohne Einband), Pappe



Interessante Links

www.schwebheim.de

Internetseite der Gemeinde Schwebheim

www.schweinfurter-mainbogen.de

Zusammenschluss der 6 Mainbogengemeinden

www.landkreis-schweinfurt.de

Internetseite des Landkreises Schweinfurt

www.ihr-umweltpartner.de

Abfallwirtschaft im Landkreis Schweinfurt
(Müllabfuhr, Sperrmüllabfuhr usw.)

www.schweinfurt.de

Internetseite der Stadt Schweinfurt

www.schwebheim-evangelisch.de

Evangelische Kirchengemeinde mit Links
zu Kindertagesstätte in der Heide und
Schlosskindergarten

www.ffwschwebheim.de

Freiwillige Feuerwehr Schwebheim

www.revista.de

Amtsblatt (Schwebheimer Amtsbote)

www.vhssw.de

Volkshochschule Schweinfurt

www.deutsche-rentenversicherung-nordbayern.de

Deutsche Rentenversicherung Nordbayern

www.deutsche-rentenversicherung-bund.de

Deutsche Rentenversicherung Bund

www.teleauskunft.de

Telefonbuch, Gelbe Seiten

www.baybw.bayern.de

Informationsseite für die Einwohner Bayerns

www.auswaertiges-amt.de

Länder- und Reiseinformationen

(u. a. Einreisebestimmungen)

Versorgungsträger:

www.uez.de

Unterfränkische Überlandzentrale Lülsfeld
(Stromversorger)

www.gasuf.de

Gasversorgung Unterfranken GmbH

www.rmg.poppenhausen.de

Zweckverband zur Wasserversorgung der
Rhön-Maintal-Gruppe

Schweinfurter Mainbogen – Hier bin ich gern

Um ein weiteres sehr interessantes kommunales Standbein zu initiieren und den sogenannten sanften Tourismus, insbesondere den Tagestourismus zu fördern, haben sich die Gemeinden Gochsheim, Grafenrheinfeld, Grettstadt, Schwebheim, Röthlein und Sennfeld zum Schweinfurter Mainbogen zusammengeschlossen.

Das sehr gut ausgebaute Radwegkonzept im ganzen Landkreis und die Wanderwege mit den neu geschaffenen Hinweis- und Infotafeln bietet für die Fahrradtouristen und Wanderer ein gezieltes Leitsystem durch unsere Dörfer und schöne Landschaft. Die neue Beschilderung der Rad- und Wanderwege bietet sicher auch viele Anregungen für die Naherholung.

Auch die Vermittlung von Übernachtungen und Programmgestaltungen für Ausflüge werden vom Schweinfurter Mainbogen organisiert. Ansprechpartner ist die Koordinationsstelle in Grafenrheinfeld, Frau Weidinger und Frau Davidov, Tel. 09723/9133-29 und die Gemeindeverwaltungen in den Mainbogengemeinden.

Ausgebildete Fremden- und Kräuterführer zeigen unentdeckte Vielfalt unserer schönen Heimat. Es gibt Kirchen-



führungen, naturkundliche Wanderungen und spezielle Kräuterführungen durch den Anbau im „Fränkischen Apothekergärtlein“, der auf über 100 ha ca. 40 verschiedene Kräuter birgt. Eine weitere Attraktion bietet das Kräutermuseum in Schwebheim.

Die Traditionsfeste Kirchweih, Nachkirchweih und Erntedank laden ab dem dritten Wochenende im September drei Wochen zum Feiern ein. Die Gastronomie bietet viele Schmankerl an. Schöne Biergärten laden zum Verweilen ein.

Erfreuen Sie sich an der Vielfältigkeit des Schweinfurter Mainbogens und genießen Sie die fränkische Gastfreundlichkeit. Wir freuen uns auf Ihren Besuch!

www.schweinfurter-mainbogen.de

Übernachtungen in Schwebheim

Im Sommer 2008 eröffnete in Schwebheim, Neue Gasse 2, das Gästehaus am Schloss. Das Gästehaus bietet Appartements und Doppelzimmer, Lounge- und Businessbereich, einen großen Garten und vieles mehr.

Informationen unter: www.ghas.de

Ferienwohnung/Privatzimmer:

Günter und Renate Kreuzberger

An den Wehrwiesen 12, 97525 Schwebheim
Tel. 09723/8771, E-Mail: kreuzi48@web.de

Gasthof Weimer

Hauptstraße 39, 97525 Schwebheim, Tel. 09723/1232

Privatzimmer:

Rosi und Robert Müller

Grettstadter Weg 29, 97525 Schwebheim, Tel. 09723/8586
Fax: 09723/8587, E-Mail: rosi_robert@t-online.de

Bärbel und Klaus Reuß

Lindenweg 5, 97525 Schwebheim, Tel. 09723/8475

Vereine und Verbände in der Gemeinde Schwebheim

Name	Vorsitzender	Straße	Ort	Telefon Vorwahl: 09723
Arbeiterwohlfahrt Schwebheim	Herr Erhard Metzner	Jahnstraße 10	97525 Schwebheim	3661
Arbeitskreis Arten- und Naturschutz	Herr Lothar Schwarz	Lucretiastraße 8	97525 Schwebheim	1772
Bayerischer Bauernverband Schwebheim	Herr Wolfgang Peter	Hauptstraße 68	97525 Schwebheim	2538
BRK Wasserwacht Schweinfurt Stützpunkt Schwebheim	Frau Petra Klein	Etzbergring 9	97525 Schwebheim	931111
Breiten- und Rehasportgruppe Schwebheim e. V.	Frau Petra Klein	Etzbergring 9	97525 Schwebheim	931111
Billard-Sport-Verein Schwebheim e. V.	Herr Dieter Kotic	Guido-Haldig-Straße 4	97502 Euerbach	
Bürgerhilfe Schwebheim (BhS)	Diakon Jens Johanni	Barthstraße 53	97520 Röthlein	5848
	Herr Lothar Schwarz	Lucretiastraße 8	97525 Schwebheim	1772
	Herr Herbert Ludwig	Angelikaweg 3	97525 Schwebheim	1734
CSU-Ortsverband Schwebheim	Herr Franz Sennfelder	Mittlere Heide 15	97525 Schwebheim	7868
1. DC Helden Schwebheim	Herr Robert Rocznik	Schweinfurter Straße 65	97525 Schwebheim	3445
Diakonieverein Schwebheim	Herr Herbert Ludwig	Angelikaweg 3	97525 Schwebheim	1734
Eigenheimervereinigung Schwebheim e. V.	Herr Herbert Holzmann	Spiesheimer Pfad 5	97525 Schwebheim	7629
Evang. Kirchenchor	Chorleiterin Frau Nelly Schneider	Richard-Wagner-Straße 5	97469 Gochsheim	09721/63921
Evang. Kirchenvorstand Vertrauensmann	Herr Herbert Ludwig	Angelikaweg 3	97525 Schwebheim	1734
Evang. Posaunenchor	Chorobfrau Jutta Metz	Lucretiastraße 7	97525 Schwebheim	3413
Feuerwehrverein Schwebheim	Herr Martin Maiß	Gulbranssonstraße 43	97525 Schwebheim	988122
Freiwillige Feuerwehr	1. Kommandant Herr Harald Böhm	Mühlweg 1	97525 Schwebheim	priv. 4698 gesch. 09721/563750
Förderverein des Sports Schwebheim e. V.	Herr Bernd Greubel	Sudetenstraße 22	97525 Schwebheim	7204
Freie Wählergemeinschaft	Herr Herbert Holzmann	Spiesheimer Pfad 5	97525 Schwebheim	7629
Gesangverein Schwebheim	Herr Richard Geiling	Obere Heide 8	97525 Schwebheim	1443
Jagdgenossenschaft Schwebheim	Herr Heinrich Ludwig	Kirchplatz 3	97525 Schwebheim	2417
Junge Union Mainbogen, Ortsverb. Schwebheim	Herr Jürgen Kraft			0170/4418529
Katholischer Kirchenchor				
Ansprechpartner	Herr Werner Weippert	Obere Heide 9	97525 Schwebheim	7946
Kath. Pfarrgemeinderat	Herr Helmuth Ries	Schulstraße 47	97525 Schwebheim	7165
Kleingartenverein e. V. „Goldgrube“	Herr Eduard Grünwald	Pfarrer-Schwarz-Straße 23	97525 Schwebheim	931851
Kleingartenverein Schwebheim e. V. „Wehrwiesen“	Herr Michael Krebs	Röthleiner Straße 2	97525 Schwebheim	938812
Musikverein Schwebheim	Herr Gerald Riedl	Kiefernstraße 5	97469 Weyer	09721/61020

Name	Vorsitzender	Straße	Ort	Telefon Vorwahl: 09723
NaturFreunde e. V. Schwebheim	Herr Fritz Träber	Obere Heide 22	97525 Schwebheim	1457
Ortsgehistorischer Arbeitskreis Schwebheim e. V.	Herr Günther Birkle	Frauenschuhweg 9	97525 Schwebheim	1826
Reservistenkameradschaft Schwebheim	Herr Franz Sennefelder	Mittlere Heide 15	97525 Schwebheim	7868
Schwebheimer Theaterkracken e. V.	Herr Klaus Haase	Plankenäcker 16	97525 Schwebheim	5397
Sudetendeutsche Landsmannschaft	Frau Edelburg Burlein	Mühlweg 16	97525 Schwebheim	2271
SPD Ortsverein Schwebheim	Herr Thomas Schäfer	Mittlere Heide 33	97525 Schwebheim	2784
Tierschutzverein Stadt- und Landkreis SW. e. V., Tierheim		Alfred-Gärtner-Platz 3	97525 Schwebheim	7770
Touristenverein „Die Naturfreunde“	Herr Fritz Träber	Obere Heide 22	97525 Schwebheim	1457
TSV 04 Schwebheim	Herr Mario Söllner	Hauptstraße 54	97525 Schwebheim	5939
VdK	Herr Reinhard Scheller	Schweinfurter Straße 16	97525 Schwebheim	930555

SPD – ORTSVEREIN SCHWEBHEIM

Der Maurermeister Johann Sellmann, der sich „auf der Walz“ bereits der SPD angeschlossen hatte, gründete im Jahre 1907 – zusammen mit dem Zimmermann Hans Hess und einer kleinen Gruppe von Sozialdemokraten – den „SPD-Ortsverein Schwebheim“. Schwerpunkt der politischen Arbeit war von Anfang an die Verbesserung der sozialen Lage der Arbeiter, insbesondere die der zahlreichen Industriearbeiter, in der wachsenden Schweinfurter Industrie. Viele Arbeiter aus den Schweinfurter Betrieben hatten schon seit Mitte des 19. Jahrhunderts ihren Wohnsitz in Schwebheim. Es wäre allerdings verfehlt zu glauben, dass die Sozialdemokratie – nach dem Ende der Verbots-Ära 1892 – ein ungestörtes Parteileben hätte entfalten können. Überwachung und Unterdrückung gingen weiter. Nach Gründung der hiesigen Sektion, und noch Jahre später, waren die Behörden auch bei uns angehalten, „sozialdemokratische Bestrebungen und Umtriebe“ aufmerksam zu beobachten und zu melden. Ein entsprechender Akt mit dem Titel „Vollzug des Gesetzes gegen die gemeingefährliche Sozialdemokratie“ – aus dem ehemaligen Bezirksamt Ebern, – befindet sich im Staatsarchiv Würzburg. Man kann davon ausgehen, dass es solche Akten auch in unserem Bereich gegeben hat. Trotz allem gelang es dem SPD-Ortsverein sehr bald, Gemeinderatsmitglieder zu stellen und in der

Kommunalpolitik aktiv mitzuarbeiten. Die SPD verschaffte sich Geltung. Aber wenige Jahre nach der Machtübernahme der Nationalsozialisten wurden in Schwebheim die SPD-Gemeinderatsmitglieder, ohne dass diese Aktion in einem Protokoll fixiert oder erklärt wurde, ihrer Ämter enthoben. Schon im Mai 1933 wurden August Kolb, Harry Dannewald und Leonard Ludwig in Schutzhaft genommen. Kolb und Dannewald waren nach 1945 Hauptinitiatoren der Wiederbegründung und führende Köpfe der Schwebheimer SPD. August Kolb hatte bis 1947 den Parteivorsitz inne. Er wurde am 7. November 1945 vom Landrat des Landkreises Schweinfurt im Auftrag der Militärregierung zum Bürgermeister berufen. Die Parteiarbeit übernahm ab 1947 mit großem persönlichem Engagement Harry Dannewald. Er war auch Kreisvorsitzender der SPD. 1947 wurde Hans Weimer 1. Bürgermeister von Schwebheim; er blieb dies bis 1966. Fritz Roßteuscher war von 1966 bis 1990 Schwebheims 1. Bürgermeister. Seit 1990 steht Hans Fischer an seiner Stelle. Die SPD stellt somit seit Ende des 2. Weltkrieges den 1. Bürgermeister. Dabei wurde und wird stets Wert darauf gelegt, dass es im Schwebheimer Gemeinderat keine Fraktionen gibt. Es zählt die freie Entscheidung des Einzelnen und Beschlüsse, auch über Parteigrenzen hinweg, können gefasst werden. Im SPD-Ortsverein findet sich ein breites Meinungsspektrum. Grundlage für offene und fruchtbare Diskussionen.

Vereine und Verbände in der Gemeinde Schwebheim

Die Unterstützung der Initiative im AGENDA 21-Arbeitskreis „Energie und Umwelt“ zur Erzeugung von Strom und Brauchwasser durch regenerativer Energien mittels Photovoltaik und Solarthermie, führte zur Gründung der beiden Solargesellschaften von Schwebheim.

Auch der schon traditionelle „Flohmarkt am Plan“ – im August jeden Jahres – der Verkauf von frischgepresstem Apfelsaft am Erntedankfest und die in regelmäßigen Abständen stattfindende Kunstlerausstellung gehören zum Jahresablauf unseres Dorflebens.

Auf Wahlveranstaltungen, Kundgebungen und Seminaren, bei Mai-feiern, Dreikönigstreffen, Neujahrsempfang, dem kulturellem Kreis-treffen und vielen anderen politischen und auch geselligen Veranstaltungen ergeben sich Kontakte zu Parteimitgliedern und Kommunalpolitikern über die Grenzen Schwebheims hinaus.

Nicht nur das politische Gewicht, sondern auch die große Bedeutung des SPD-Ortsvereins auf kultureller und gesellschaftlicher Ebene lässt erkennen wie tief der Verein im Ort verwurzelt ist. Die tolerante und freiheitliche Grundstimmung im SPD-Ortsverein lässt es ohne Diskussion zu, dass sich seit 1966 auch Nichtmitglieder bei den Kommunalwahlen auf der Liste der SPD zu finden sind.

Die Mitglieder treffen sich meistens einmal im Monat zur Monats-versammlung. Hierzu sind wie immer alle Bürgerinnen und Bürger von Schwebheim herzlichst eingeladen.

Die Termine und der Veranstaltungsort werden im „Schwebheimer Amtsboten“ rechtzeitig bekannt gemacht!

Vorstandschafft des SPD-OV

Telefon

Thomas Schäfer (1. Vorsitzender)	2784
Anje Ebert (stellv. Vorsitzende)	1039
Richard Geiling (stellv. Vorsitzender)	1443
Hans Fischer (Kassier)	9101-12 oder 7730

Vorsitzende des SPD-Ortsvereins Schwebheim seit 1945

1945 – 1947	August Kolb
1947 – 1960	Harry Dannewald
1960 – 1965	Hans Bleicher
1965 – 1966	Michael Götz
1966 – 1970	Helmut Kohl
1970 – 1986	Fritz Roßteuscher
1986 – 1996	Wolfgang Bleicher
seit 1996	Thomas Schäfer

CSU-ORTSVERBAND SCHWEBHEIM

Zwanzig Jahre nach der Gründung der Christlich Sozialen Union in Bayern bildete sich auch in Schwebheim im Jahre 1965 ein CSU Ortsverband. Anfangs scharten sich sieben Mitglieder um den Gründungsvorsitzenden Reinhard Lehr, der dem Ortsverband bis zur satzungsgemäßen Neuwahl im Jahre 1967 vorstand. Lehrs Hauptaugenmerk – wie auch das seines Nachfolgers Dr. Wilhelm Severit – war darauf gerichtet, Mitglieder für die CSU zu gewinnen, um in der Gemeinde über eine Basis in der Bevölkerung zu verfügen. Ein Ziel, das die CSU, bedingt durch den zwanzigjährigen Gründungsvorsprung, fast überall in Bayern bereits erreicht hatte. In Schwebheim war ein örtlicher CSU-Verband etwas gänzlich Neues, woran man sich erst gewöhnen musste, beherrschten doch SPD und Freie Wähler bis dahin das örtliche politische Geschehen. Doch mit der allmählich steigenden Mitgliederzahl wuchs auch in Schwebheim die Akzeptanz in der Bevölkerung. Der Stimmenanteil für die CSU konnte insbesondere bei überörtlichen Wahlen, aber auch bei Kommunalwahlen stetig gesteigert werden. Seit Gründung änderte sich der Vorsitz sechsmal. So standen von 1965 bis 1967 Dr. Reinhard Lehr, von 1967 bis 1971 Dr. Wilhelm Severit, von 1971 bis 1975 Albrecht Schirmer, von 1975 bis 1976 Volker Grosch und von 1977 bis 1995 Harald Leitherer dem Ortsverband vor. Seit 1995 führt Franz Sennfelder die CSU Schwebheim. Erstmals 1978 konnte die CSU mit sechs Gemeinderäten das örtliche Geschehen nachdrücklich mitgestalten, was den Altbürgermeister Fritz Roßteuscher veranlasste, anlässlich der 20-Jahrfeier des Ortsverbandes 1985 festzustellen, „Man

kann sagen, dass mit der Gründung des CSU-Ortsverbandes die moderne Entwicklung Schwebheims zusammenfällt“.

Auch in der laufenden Wahlperiode ist die CSU mit sechs Vertretern im Gemeinderat präsent. Der Ortsverband zählt mittlerweile zu den Mitgliederstärksten im Landkreis Schweinfurt. Den Mitgliedern und der gesamten Bevölkerung bietet der Ortsverband eine Vielzahl von Informations- aber auch gesellige Veranstaltungen. So sind die alljährliche Schlachtschüssel, das Sommerfest und der Neujahrsempfang bereits zur Tradition geworden. Die jeweils anlässlich der Sommerfeste durchgeführte Tombola ermöglichte finanzielle Unterstützungsleistungen in Höhe von ca. 12.500,- € an soziale Einrichtungen in der Gemeinde wie Kindergärten, Diakoniestation, ökumenischer Alten- und Krankenbesuchsdienst etc.

Im Kreisverband der CSU-Schweinfurt-Land und im Bezirk Unterfranken ist der Ortsverband mit Harald Leitherer als stellvertretender Kreisvorsitzender und Bezirksvorstandsmitglied vertreten. Ihre bisher größten Erfolge konnte die CSU Schwebheim mit der Wahl ihres Ehrenvorsitzenden Harald Leitherer zum Landrat des Landkreises Schweinfurt 1994 und mit der Wahl von Dr. Anja Weisgerber zur Abgeordneten des Europaparlamentes 2004 erringen. 1997 konnte ein Ortsverband der Jungen Union gegründet werden. Auch in Zukunft wird die örtliche CSU ihren Beitrag dazu leisten, Schwebheim fortzuentwickeln und die Bürgerbelange engagiert zu vertreten.

CSU Ortsverband Schwebheim 2010

Franz Sennefelder	Vorsitzender
Jutta Leitherer	stellv. Vorsitzende
Dr. Anton Götschl	stellv. Vorsitzender
Dr. Uwe Weth	stellv. Vorsitzende
Michael Veit	Schatzmeister
Heiner Endres	Schriftführer
Günther Bergmann	Beisitzer
Gabriele Götschl	Beisitzerin
Rita Gröner	Beisitzerin
Peter Guse	Beisitzer
Gerold Schmitt	Beisitzer
Jürgen Kraft	JU-Ortssprecher

Gemeinderatsmitglieder:

Dr. Anton Götschl
Peter Guse
Dr. Volker Karb
Lothar Schwarz
Hedi Seifert

2. Bürgermeister

Kreistag Schweinfurt:
Bezirkstag Unterfranken:
Bayerischer Landtag:
Deutscher Bundestag:

Landrat Harald Leitherer
Horst Herbert, Kolitzheim
Gerhard Eck MdL, Donnersdorf
Michael Glos MdB,
Prichsenstadt-Brünnau

Europaparlament:

Dr. Anja Weisgerber MdEP, Schwebheim

JUNGE UNION MAINBOGEN

Was einst 1997 unter dem Namen „JU Ortsverband Schwebheim“ begann, nennt sich nun seit April 2007 „JU Ortsverband Mainbogen“. Der ehemals allein auf die Gemeinde Schwebheim beschränkte Verband wurde 2007 als Regionalverband auf das Mainbogengebiet ausgeweitet und ist somit der mitgliederstärkste Ortsverband der Jungen Union im Landkreis; unser Hauptsitz ist weiterhin Schwebheim. Als politische Jugendorganisation innerhalb der CSU setzen wir uns vor allem für ein vielfältiges Freizeitangebot für Jugendliche und für die Interessen junger Familien ein.

Am Schwebheimer Dorfgeschehen wirken wir durch unsere Mitarbeit am Ferienspaßprogramm der Gemeinde z. B. bei der Dorfralley mit. Als fester Bestandteil des Jahres zählt unsere beliebte Kinderbetreuung am Heiligen Abend.

Außerdem beteiligen wir uns am CSU Neujahrsempfang und natürlich auch lebhaft am Wahlkampf, z. B. mit Informationsständen oder -abenden zur Kommunalwahl oder den Bundes- und Landtagswahlen. Wer Interesse hat, bei uns 'mal vorbeizuschauen, kann sich gerne mit dem Ortsvorsitzenden Jürgen Kraft, Tel. 0170/4418529 in Verbindung setzen, oder kann unsere Internetseite www.ju-schweinfurt-land.de besuchen.

Vereine und Verbände in der Gemeinde Schwebheim

FREIE WÄHLERGEMEINSCHAFT SCHWEBHEIM



Die „Freien Wähler“ verstehen sich als loser Zusammenschluss von engagierten, weltoffenen Mitbürgerinnen und Mitbürgern. Obwohl inzwischen die Freien Wähler im Bayer. Landtag vertreten sind und es auch einen Landes-, Bezirks- und Kreisverband gibt, sind wir Schwebheimer nach wie vor nicht vereinsmäßig organisiert, also

absolut frei. Wir verstehen uns dabei auf kommunaler Ebene als DAS Gegengewicht zu den teilweise „obrigkeitshörigen“ politischen Parteien und fühlen uns als die Vertreter jener 95 % der Bevölkerung, die nicht politisch organisiert sind.

Unsere Prinzipien sind und bleiben:

- **Unabhängigkeit:** also frei von Parteiklüngel und wirtschaftlichem Eigennutz; für uns gibt es keine politische Karriereleiter!
- **Sachbezug:** Wir entscheiden ohne ideologische Verbohrtheit mit gesundem Menschenverstand!
- **Bürgernähe:** Demokratie aus dem Volke, nicht von „denen da oben“ verordnet! Unsere Kandidaten stellen einen repräsentativen Querschnitt aus allen Bevölkerungsschichten dar!

Auf diesen freiheitlichen Grundlagen haben viele Freie Wähler schon über 50 Jahre aktiv im Gemeinderat und vor allem auch in sonstigen Vereinen, Verbänden und Organisationen die Vergangenheit, Gegenwart und Zukunft Schwebheims verantwortlich mitgestaltet, mitverwaltet und mitentschieden. Wir schauen mit Stolz auf das Vorhandene und Geleistete in Schwebheim. Wir führen keinen Kampf gegen andere, sondern werben für uns mit nachweislichen Erfolgen in der Vergangenheit und mit besseren Zielvorstellungen für heute und vor allem für morgen. Auf kommunaler Ebene fanden und finden die Freien Wähler mehr und mehr Anklang in allen Bevölkerungsschichten.

Unsere „freie Politik“ weist weiterhin folgende Schwerpunkte auf:

- **Lebensqualität erhalten und ausbauen:** konsequente Anwendung eines praktikablen Umweltschutzes in Dorf und Flur; Ausbau attraktiver Nahverkehrskonzepte; schnellste Integration von allen NeubürgerInnen; Wahrung der dörflichen Struktur!
- **Förderung** von Handwerk, Industrie und Dienstleistungsunternehmen, damit direkt an Ort und Stelle viele sichere Arbeitsplätze geschaffen und erhalten werden können!
- **maßvolle Belastung** der Bürger auf Grund solider, zukunftsorientierter Planungen mit Weitblick!
- gesteigerte, zielorientierte **Unterstützung** von Jugend-, Senioren- und Vereinsarbeit auf möglichst ehrenamtlicher Basis!
- **Umweltschutz:** weiterhin Förderung und Bevorzugung ressourcenschonender Vorhaben und Technologien, weitestgehende Vermeidung umstrittener Technik wie Kernkraft oder genverändertem Saatgut, regionale Wertschöpfungs- und Wirtschaftskreisläufe beachten und ausbauen!
- **Synergieeffekte** bei der Zusammenarbeit mit Nachbargemeinden nützen. Bei der Kommunalallianz „Mainbogen“ arbeiten wir gerne mit.

Dabei zeigten und zeigen unsere gegenwärtigen Mitglieder des Gemeinderates jederzeit Anpassungsfähigkeit an neue Situationen. Bürgernah haben sie vor allem immer ein offenes Ohr für die Anliegen, Wünsche und Interessen aller Schwebheimer. Freie Wähler sind immer für direkten Gedankenaustausch und sachliche Argumentation, wir stellen uns stets einer konstruktiven Kritik. Die vier derzeitigen Mitglieder des Gemeinderates aus den Reihen der Freien Wähler freuen sich über direkten oder telefonischen Kontakt mit allen Mitbürgerinnen und Mitbürgern:

LUDWIG Rainer, Mittlere Heide 28
 BÖHM Frank, Kirchplatz 4
 PANZER Wilhelm, An den Wehrwiesen 16
 HOLZMANN Herbert, Spiesheimer Pfad 5

Tel. 2662
 Tel. 0170/3313816
 Tel. 1727
 Tel. 7629

DER KIRCHENVORSTAND DER EVANGELISCHEN KIRCHENGEMEINDE SCHWEBHEIM

Der Kirchenvorstand steht keinem Verein vor, sondern einer Gemeinschaft, die sich letztlich nicht menschlicher Initiative verdankt. Er leitet zusammen mit den Pfarrern die evangelische Kirchengemeinde. Alle Evangelischen aus den Orten Schwebheim, Gernach, Heidenfeld, Hirschfeld, Oberspiesheim, Röthlein und Unterspiesheim gehören zusammen zur evangelischen Kirchengemeinde Schwebheim. Sie umfasst insgesamt etwa 2470 Gemeindeglieder.

Die evangelische Kirchengemeinde, die mit der Errichtung der alten Kirche im Jahre 1576 als eigenständige Größe gegenüber ihrer Muttergemeinde Gochsheim in Erscheinung getreten ist, verdankt das Gebäude und das Pfarrhaus dem damaligen katholischen Freiherrn Heinrich von Bibra. Nach ihm ist die zu einem Gemeindesaal umgestaltete alte Kirche benannt, die im Jahr 1957 einen „Anbau“ bekommen hat. Der geniale Architekt Olaf Gulbransson hat es verstanden, den Neubau so mit dem alten Gebäude zu verbinden, dass ein einzigartiges Ensemble entstanden ist. Er hat architektonisch vor Augen geführt, was Aufgabe einer Kirchengemeinde sein muss: Altes und Neues, Tradition und Situation, Einheimische und Neubürger zusammenzufügen.

Dabei soll der Kirchenvorstand mitwirken. Er soll mithelfen, dass neben all den schlimmen Tagesmeldungen die Gute Nachricht von Jesus Christus unter die Leute kommt: „Niemand und nichts ist sich selbst überlassen – in Gottes Namen nicht!“ Er soll das Bewusstsein stärken, dass es sich lohnt, Zeit mit hilfsbedürftigen Menschen zu teilen, ihnen Ohr und Stimme, Hand und Fuß zu leihen. Er muss sich immer wieder fragen: Wie kommen Kinder und Jugendliche zu ihrem Recht und Gott zu ihnen? Was muss für die Alten und Kranken am Ort getan werden? Wie begegnet man denen, denen Kirche fremd geworden ist? Wie stimmig und zeitgemäß sind die Gottesdienste? Wie kann man Gemeinsamkeiten mit anderen Konfessionen pflegen? Wie reagiert eine Kirchengemeinde auf die Herausforderungen der Zeit: die Bedrohung der Schöpfung, die himmelschreiende Ungerechtigkeit zwischen armen und reichen Ländern, die gewaltsamen Konfliktlösungen im eigenen Land und unter den Völkern?

Um diese Aufgaben in Angriff zu nehmen, gibt es außer abwechslungsreich gestalteten Gottesdiensten in der evangelischen Kirchengemeinde zahlreiche Gruppen, Kreise und Projekte: Neben der Diakoniestation und den Kindertagesstätten finden sich unter dem Dach von Kirche Krabbelgruppen, Kinder- und Jugendgruppen, Frauengruppen (z. B.: Frauenfrühstück, Frau im Spiegel, Frauenabend), „Männer im Gespräch“ und Hauskreise. Wöchentlich trifft sich der Seniorenclub. Es arbeiten Besucherdienstteams für Neuzugezogene und für Kranke (ökumenisch). Die Gruppe ökabs („Ökumenische Arbeitsgemeinschaft Bewahrung der Schöpfung“) versucht durch Informationen und Aktionen das Bewusstsein für Frieden, Gerechtigkeit und Bewahrung der Schöpfung wach zu halten. Ohne das in den siebziger Jahren erbaute Gemeindezentrum in der Mitte des Ortes in guter Nachbarschaft zur katholischen Kirche wäre vieles nicht denkbar. In den Zuständigkeitsbereich des Kirchenvorstandes fallen auch die beiden Kindertagesstätten sowie die Schulkindbetreuung in Schwebheim, deren Träger die evangelische Kirchengemeinde ist. Die Kirchenvorstände sind Ansprechpartner für Anregungen und Kritik. Daneben beschäftigen sie sich auch mit ganz praktischen Dingen wie der Anstellung von Mitarbeitenden oder mit Baumaßnahmen bzw. Instandsetzungen. Der jährliche Haushalt muss beraten und beschlossen werden, ebenso die Bewilligung von Geldern für Gruppen oder bestimmte Aktivitäten. Schließlich wirkt der Kirchenvorstand bei der Besetzung der Pfarrstellen mit.

Dem im Jahr 2006 auf sechs Jahre gewählten Kirchenvorstand gehören folgende Mitglieder an:

Pfarrer Stefan Bonawitz, Vorsitzender, Kirchplatz 8	Tel. 1220
Herbert Ludwig, Vertrauensmann, Angelikaweg 3	Tel. 1734
Sibylle Brack, Emil-Diezel-Straße 7	Tel. 3038
Peter Klenk, Birkenteich 6	Tel. 0170/8661279
Christina Köberlein, Obere Heide 28	Tel. 4309
Hannelore Peetz, Heinrich-von-Bibra-Straße 9	Tel. 7742
Wolfgang Peter, Hauptstraße 68	Tel. 2538
Dr. Heidrun Scheer, Schulstraße 16	Tel. 2990
Hedi Seifert, Am Fuchsbau 5	Tel. 4227
Erwin Winter, Oberer Weg 17	Tel. 4270
Renate Ziegler, Spiesheimer Weg 9, Röthlein	Tel. 2291

Vereine und Verbände in der Gemeinde Schwebheim

Den Kirchenvorstand erreichen Sie per E-Mail unter kv@schwebheim-evangelisch.de.

Das Pfarramt ist unter Tel. 1220 oder Fax 936810 erreichbar. Besuchen Sie uns auch im Internet unter www.schwebheim-evangelisch.de. Hier finden Sie zusätzliche Informationen sowie Hinweise auf aktuelle Veranstaltungen unserer Kirchengemeinde.

DER EVANGELISCHE KIRCHENCHOR

Der Kirchenchor hat die Aufgabe, Gott zu loben und Menschen gute Worte ins Herz zu singen. Er trägt damit im besten Sinne des Wortes zur „Erhebung“ von Menschen aus einem oft klanglosen Alltag bei. Dies geschieht in erster Linie an Sonn- und Festtagen in Gottesdiensten oder bei geistlichen Konzerten. Der Kirchenchor singt aber auch bei anderen Anlässen z. B. bei Geburtstagen oder Jubiläen. Ein besonderes musikalisches Ereignis ist das gemeinsame Singen mit dem katholischen Kirchenchor im Rahmen der regelmäßig stattfindenden ökumenischen Konzerte.

Das Repertoire des Chores reicht von klassischer Literatur und Chorälen bis hin zu Volksliedern und Spirituals. Nicht vergessen werden soll das gesellige Miteinander, das neben den Proben auch nicht zu kurz kommt.

Der Chor wurde im Frühjahr 1949 durch den damaligen Pfarrer Dr. Hans Rotter zusammen mit sechs jungen Mädchen gegründet. Zum Erntedankfest fand der erste dreistimmige Auftritt unter Leitung des langjährigen Chorleiters Georg Jauchstetter statt. Seine Nachfolgerin, Frau Ingrid Kunkel, hat nach 17jährigem Wirken die Leitung des Chores im September 1995 an Frau Nelly Schneider abgegeben.

Haben Sie Freude am Singen?

Wir laden Sie ein mitzumachen. Unsere Proben finden jeden Donnerstag im Bibrasaal statt. Wir treffen uns von Erntedankfest bis Ostern um 19.30 Uhr, sonst um 20.00 Uhr. Der Bibrasaal ist der alte Teil der evangelischen Kirche am Kirchplatz.

EVANGELISCHER POSAUNENCHOR SCHWEBHEIM

Schon seit über 60 Jahren gehört der Posaunenchor zum „Inventar“ der evangelischen Kirchengemeinde. Gegründet wurde er 1949 vom damaligen Pfarrer Dr. Rotter.

Unsere Aufgabe ist es, u. a. kirchlichen Veranstaltungen durch unsere Musik festlichen Glanz zu verleihen. Wir sind in Gottesdiensten, an Sonn- und Festtagen (z. B. an Weihnachten und zur Kirchweih), am Volkstrauertag, beim EGZ-Fest und zu manchen anderen Gelegenheiten zu hören. Natürlich muss das Gelingen solcher Aktivitäten auch erarbeitet werden. Dazu treffen wir uns regelmäßig mittwochs von 19.30 Uhr bis 21.00 Uhr im Bibrasaal. Dennoch sind unsere Chorproben nicht in erster Linie von Arbeit, sondern von der Freude am gemeinsamen Musizieren bestimmt.

Neben den Chorälen und modernen Gemeindeliedern haben wir festliche wie fröhliche Barockmusik, Volkslieder und Spirituals im Repertoire. Manchmal spielen wir auch – just for fun – einen Swing. Einige Male im Jahr treffen wir uns auch mit anderen Posaunenchorgruppen der Umgebung zur „Bezirkschorprobe“ in Schweinfurt, wo wir Neues ausprobieren und Anregungen mitnehmen.

Wer jetzt Lust bekommen hat, eventuelle alte Kenntnisse aufzufrischen, oder neue Kenntnisse zu erwerben (das Alter spielt hier keine Rolle!), ist herzlich willkommen. Wir bieten kostenlose Leihinstrumente und



Evangelischer Posaunenchor Schwebheim

auch die Ausbildung von Anfängern durch unseren Chorleiter Joel Helsten.

Interessenten können sich bei unserer Chorobfrau Jutta Metz, Lucretiastraße 7 in Schwebheim (Telefon 09723/3413), im Pfarramt, Kirchplatz 8 (Telefon 09723/1220) melden – oder einfach am Mittwoch bei uns „Probegören/-spielen“.

DIAKONIEVEREIN SCHWEBHEIM E. V.

Der Verein wurde am 19. Juni 1991 gegründet und ist binnen kurzer Zeit auf über 300 Mitglieder angewachsen. Er hat es sich zur Aufgabe gesetzt, auf Ortsebene überall dort tätig zu werden, wo Menschen seiner Hilfe und Betreuung bedürfen. Dies geschieht insbesondere auf dem Gebiet der ambulanten Alten-, Kranken- und Familienpflege durch die Trägerschaft einer Diakoniestation“ (§ 2 Absatz 2 der Vereinssatzung).

Die Fortschritte auf den Gebieten Medizin, Arbeitswelt und Ernährung führen zu einer steigenden Lebenserwartung. Altersbedingt steigt jedoch auch der Bedarf an Alten- und Krankenpflege. Der Wunsch vieler älterer Menschen, so lange wie möglich zu Hause zu bleiben wird durch kleinere und verstreut lebende Familien nicht gerade unterstützt.

Der Diakonieverein unterstützt deshalb die häusliche Pflege durch den Verleih von Pflegehilfsmitteln wie z. B. Krankenbetten, Rollstühle und Nachtstühle. Des Weiteren unterstützen wir finanziell die Arbeit der Evangelischen Sozialstation Schweinfurt-Land. So kann dem Pflegepersonal Zeit für eine Betreuung gegeben werden, die über den rein pflegerischen Bedarf hinaus geht bzw. können zusätzliche Dienstleistungen erbracht werden, die nicht durch die Kranken- bzw. Pflegekassen abgedeckt sind.

Die ambulante Alten-, Kranken- und Familienpflege vor Ort übernimmt die Evangelische Sozialstation Schweinfurt-Land. Anni Schmitt, Michael Hasslauer, Isolde Keller, Antje Liebald, Margot Rabenseifner, Silvia Rudloff-Dietz, Doris Speil, Nicole Stadler und Iwona Szabat-Kapp versor-

gen kranke und pflegebedürftige Menschen in ihrer häuslichen Umgebung und unterstützen die Angehörigen bei der Pflege.

Leider treten viele Menschen erst in den Verein ein, wenn sie akut Unterstützung benötigen. Um jedoch weiterhin helfen zu können benötigen wir neue und vor allem auch jüngere Mitglieder. Denken Sie daran wie schnell man auf Hilfe angewiesen sein kann. Schon mit einem Mindestjahresbeitrag von 15 Euro können Sie diese wichtige Arbeit unterstützen.

Der Vorstand setzt sich derzeit aus folgenden Mitgliedern zusammen:

Herbert Ludwig	(1. Vorsitzender)
Stefan Bonawitz	(2. Vorsitzender)
Arno Göttler	(Schriftführer)
Jochen Kessler-Rosa	(Vertreter des Diakonischen Werks Schweinfurt)
Hannelore Peetz	(Vertreterin des Kirchenvorstandes)
Gudrun Schlüter	
Margit Schmidt	(Kassier)

Beratung und Auskünfte erhalten Sie von den Pflegekräften in unserer Diakoniestation, Schweinfurter Straße 1 (Tel. 09723/1581), vom 1. Vorsitzenden Herbert Ludwig, Angelikaweg 3 (Tel. 09723/1734) sowie beim Pfarramt (Tel. 09723/1220).



Die Pflegekräfte der Diakoniestation Schwebheim

Vereine und Verbände in der Gemeinde Schwebheim

BÜRGERHILFE SCHWEBHEIM (BHS) assoziiert im Diakonieverein Schwebheim

Bestandteil der Agenda 21 der politischen Gemeinde Schwebheim Initiative der katholischen und evangelischen Kirchen in Schwebheim

Die Bürgerhilfe Schwebheim (BhS) ist aus der Initiative „Ma(h)lzeit“ vom 13.07.2006 entstanden. Nach Erweiterung der Tätigkeitsbereiche und der Zielsetzung wurde die Bürgerhilfe Schwebheim am 13.02.2008 im katholischen Pfarrheim in Schwebheim gegründet.

Der Grundsatz der Bürgerhilfe Schwebheim lautet:

- „Bürgerschaftliches Engagement ist der selbstbestimmte und zielgerichtete Einsatz für eine nachhaltige Verbesserung sowohl im persönlichen Lebensumfeld als auch im Gemeinwesen.“
- Die Bürgerhilfe Schwebheim reagiert auf individuelle und gesellschaftliche Herausforderungen und versteht sich als „Ergänzung zu staatlichem Handeln“, basierend auf dem christlichen Menschenbild.
- „Sie umfasst alle freiwilligen, nicht auf materiellen Gewinn gerichteten, gemeinwohl-orientierten Tätigkeiten, die im öffentlichen Raum stattfinden und die in der Regel gemeinschaftlich kooperativ ausgerichtet sind.“

Die Hilfe ist ehrenamtlich. Auslagen der Helfer werden auf Nachweis oder Beleg erstattet.

Die Tätigkeitsbereiche der Bürgerhilfe stellen kein abschließendes Angebot für hilfesuchende Menschen dar.

Hilfsangebote sind immer abhängig von der Anzahl der Bürger, die sich engagieren und bereit sind sich einzubringen zum Wohle der Menschen, die Hilfe und Unterstützung brauchen.

*„Was du einem meiner geringsten Brüder
getan hast, das hast du mir getan“*

Matthäus 25,40

Die Annahme der Hilfeersuchen kann durch

- ein Telefonat, einen Handzettel (Abgabe im Bürgerbüro des Rathauses) oder durch
- persönliche Vorsprache im Bürgerbüro des Rathauses – während der Geschäftszeiten – vorgebracht werden.

Außerhalb der Zeiten sind auch die Ansprechpartner, Herr Diakon Johanni und Herr Ludwig, telefonisch zu erreichen.

Tätigkeitsbereiche und Vernetzung

in Sorge um

- kranke und alte Menschen,
- Kinder, Jugend und Familien,
- Hilfsbedürftige und Behinderte,
- Vernetzung auch der Haushalts- und sonstiger Hilfe.

Ansprechpartner:

Diakon Jens Johanni, Barthstraße 53, 97520 Rötthlein	Tel. 5848
Herbert Ludwig, Angelikaweg 3, Schwebheim	Tel. 1734
Lothar Schwarz, Gemeinde Schwebheim	Tel. 9101-0
	Handy: 0175/5587568



Foto von links nach rechts: Herbert Ludwig, Peter Guse, Marion Thoma, Lothar Schwarz, Diakon Jens Johanni

PFARRGEMEINDERAT ST. HEDWIG

Die Entstehung des Pfarrgemeinderats geht auf die sinngemäße Anwendung der Dekrete des Zweiten Vatikanischen Konzils zurück. Die Satzung beruht auf dem Beschluss der Synode über die Verantwortung des ganzen Gottesvolkes für die Sendung der Kirche.

Der Pfarrgemeinderat dient dem Aufbau einer lebendigen Gemeinde und der Verwirklichung des Heils- und Weltauftrages der Kirche. Aufgabe des Pfarrgemeinderates ist es, mit dem Pfarrer alle Fragen, die die Pfarrgemeinde betreffen, zu erforschen, zu beraten, gemeinsam mit ihm Maßnahmen zu beschließen und für deren Durchführung Sorge zu tragen (§ 2 (1) der Satzung).

Der Pfarrgemeinderat wird für vier Jahre gewählt. Die gegenwärtige Wahlperiode erstreckt sich über die Jahre 2010-2014. Dem Gremium gehören neben dem Pfarrer, Diakon und der Gemeindefereferentin, ein Vertreter der Kirchenverwaltung sowie zehn aus unmittelbarer und geheimer Wahl hervorgegangene Mitglieder an.

Das aktive (14 Jahre) und passive (16 Jahre) Wahlrecht haben alle Gemeindeglieder. Der Pfarrer kann zwei weitere Persönlichkeiten berufen, die zwölf Gewählten können zwei zusätzliche Gemeindeglieder hinzuwählen. Doch müssen die unmittelbar Gewählten mindestens zwei Drittel der Gesamtmitgliederzahl des Pfarrgemeinderates ausmachen.

Den in der Satzung angeführten hohen Ansprüchen versucht der Pfarrgemeinderat gerecht zu werden. Außer in Plenarsitzungen findet die Arbeit in Sachausschüssen statt, die sich z. B. mit Ökumene, Mission, Liturgie, Jugendarbeit, Erwachsenenbildung, sozial-caritativen Fragen, Seniorenarbeit befassen.

Über die Beratungen wird ein Ergebnisprotokoll angefertigt, das zu den amtlichen Akten zählt.

Ab 2010 ist die Pfarrgemeinde St. Hedwig Teil der Pfarreiengemeinschaft St. **Christophorus im Mainbogen**.

Adressen der Mitglieder des Pfarrgemeinderates St. Hedwig Schwebheim 2010

Pfarrer Heinrich Knauer

St.-Bruno-Straße 3, 97526 Sennfeld

Tel. 09721/68022

Gemeindefereferentin Gertrud Pfister

Werntalstraße 37, 97440 Schnackenwerth

Tel. 09722/2899

Diakon Jens Johanni

Barthstraße 53, 97520 Röhlein

Tel. 5848

Pfarrgemeinderatsvorsitzender Helmuth Ries

Schulstraße 47

Tel. 7165

stellv. Vorsitzende Christine Hemmerich

Obere Heide 38

Tel. 2456

Schriftführerin Gertrud Hahn

Emil-Diezel-Straße 28

Tel. 7847

Hartwig Bauer, Etzbergring 22

Tel. 3793

Ulrich Bäumler, Am Kammerholz 36

Tel. 7893

Gerlinde Fröhlich, Alter Schweinfurter Weg 18

Tel. 1805

Margarethe Grau, Am Klößberg 10

Tel. 7807

Jutta Keller, Nikolaus-Fey-Straße 5

Tel. 3842

Gudrun Rudolph, Grettstadter Weg 2

Tel. 1501

Julia Schmid, Bürgermeister-Weimer-Straße 2

Tel. 7252

Katharina Speth, Etzbergring 38

Tel. 3648

Sophia Speth, Etzbergring 38

Tel. 3648

Gaby Vierheilig, Berliner Platz 7

Tel. 7981

Ursula Weippert, Obere Heide 9

Tel. 7946

Kirchenverwaltung

Gerhard Jeßberger, Mittlere Heide 61

Tel. 2454

Norbert Göbel, Schulstraße 85

Tel. 7700

Renate Kreuzberger, An den Wehrwiesen 12

Tel. 8771

Günter Pander, Ferdinand-Pfeuffer-Straße 22

Tel. 7651

Vereine und Verbände in der Gemeinde Schwebheim

KATHOLISCHER KIRCHENCHOR ST. HEDWIG

Es waren die Jahre nach dem Krieg, als sudetendeutsche Heimatvertriebene hier in Schwebheim den Kern der jetzigen Kirchengemeinde St. Hedwig bildeten und aus ihrer Heimat die Liebe zu Musik und Gesang mitbrachten. In diesen Jahren traf man sich in einer Privatwohnung und begann, den Grundstein für einen Kirchenchor zu legen, u. a. mit den Chorsätzen aus der beliebten „Deutschen Messe“ von Schubert. Dieser Chor wurde von Herbert Stadler als erstem Leiter für einige Jahre geführt. Später übernahm der Arzt Dr. Helfried Wallrapp die Leitung. Es gab dann zeitweise einen gemeinsamen Kirchenchor Röhlein/Schwebheim, nachdem der Röhleiner Chorleiter 1970 tödlich verunglückt war. Dieser Chor probte zunächst im heutigen Pfarrheim, das damals als Kirche diente und später, nach dem Bau der St. Hedwigs-Kirche, auf deren Empore. Man sang bei den kirchlichen Feiertagen sowohl in Röhlein als auch in Schwebheim. In diese Zeit fielen auch die Feierlichkeiten zur Einweihung der St. Hedwigs-Kirche und zum 400jährigen Bestehen der evangelischen Kirchengemeinde im Jahre 1976.

Damals stieß Wolf-Dieter Thiel, der zwei Jahre zuvor nach Schwebheim gekommen war, als Geiger zum Orchester und lernte dabei den Chor kennen, dem er anschließend als Sänger beitrug. Nachdem sich für Röhlein ab 1978 wieder ein Chorleiter gefunden hatte, konnte sich der nun geschrumpfte kath. Kirchenchor Schwebheim durch den Beitritt einiger Sängerinnen und Sänger aus den Reihen der Neubürger verstärken. Im Jahre 1982 trat Herr Dr. Wallrapp die Leitung des Kirchenchores an Herrn Thiel ab. Unter dessen Leitung wurde jedes Jahr zum Pfarrfest im Juli eine Orchestermesse aufgeführt. Im Jahre 2001 gab es einen Wechsel an der Spitze des Chores; nach fast 20jähriger erfolgreicher Zusammenarbeit mit Herrn Thiel übernahm im Herbst 2001 Frau Nelli Schneider die Leitung des Chores.

Neben seiner musikalischen Arbeit lässt der Chor auch die Geselligkeit nicht zu kurz kommen. Zu Geburtstagsfeiern und anderen Festlichkeiten trifft man sich gern. Regelmäßig werden auch Ausflüge mit der gesamten Chorfamilie unternommen. Schwerpunkt der musikali-

schen Arbeit bleibt aber die Ausgestaltung der kirchlichen Feier- und Festtage zum Lobe Gottes und zur Freude der Menschen. Wir möchten hiermit alle, die gerne singen, ansprechen, bei uns mitzuwirken.

Wenn Sie mit uns zusammen in einer frohen, singenden Gemeinschaft ein Stück dieses Weges gehen möchten, dann sind Sie bei uns herzlich willkommen. Wir proben jeden Dienstag, 19.30 Uhr im Kath. Pfarrheim.

FREIWILLIGE FEUERWEHR SCHWEBHEIM

Flammen im Lager einer Kräuterfabrik

Gegen 14.00 Uhr ertönen Sirenen in Schwebheim. Die Meldung: Brand einer ortsansässigen Kräuterfabrik. Nur wenige Minuten nach dem Feueralarm erklingt schon das Martinshorn. Schnelligkeit kann Leben retten. Das wissen alle Mitglieder der Feuerwehr. Auch am Einsatzort ist absolute Konzentration gefragt. Die Bausubstanz muss geschützt, und ein Übergreifen der Flammen auf umliegende Gebäude muss verhindert werden. So dringen die Kameraden in die brennende Lagerhalle ein. Sie müssen die glimmenden Kräutersäcke aus dem Bauwerk bringen, um sie im Hof zu löschen. Nach mehreren Stunden werden die Flammen bezwungen.



Die Freiwilligen Feuerwehren leisten viel Arbeit. Und sie leisten gute, vor allem wichtige Arbeit. Ohne den beherzten und freiwilligen Einsatz der Kameraden wäre unser Leben nicht so sicher wie es im Moment ist.

Die Feuerwehr Schwebheim zählt im Jahr 2008 51 aktive Mitglieder. Um den Floriansjüngern optimale Voraussetzungen für den Brandschutz zu bieten, wurden sie von der Gemeinde mit einer hochtechnischen und modernen Ausrüstung ausgestattet.



Zum Beispiel bieten 8 Dräger PSS 100 Atemschutzgeräte mit 24 Masken, den Feuerwehrleuten ein Höchstmaß an Schutz. Sie versorgen den Träger mit 20-40 Minuten Atemluft und sind mit einem Bodyguard ausgerüstet. Dieser Bodyguard zeigt den Restdruck in der Atemluftflasche an, errechnet die Resteinsatzzeit und gibt die Außentemperatur an. Außerdem ertönt ein schriller Warnton, sobald der Träger des „Bodyguard“ sich nicht mehr bewegt und Hilfe benötigt.

Doch nicht nur die techn. Ausrüstung ist ein Grund für die Leistungsfähigkeit einer Feuerwehr. Auch die Ausbildung der Floriansjünger muss modern, zeitgemäß und vor allem fundiert sein. Um dies zu gewährleisten finden regelmäßige Übungen statt. Leistungsabzeichen, gegliedert in sechs Stufen, werden in den Disziplinen Wasser und Technische Hilfeleistung abgelegt.

Auch Lehrgänge in der Feuerweherschule Würzburg, im Kreisbildungszentrum Niederwerrn und am Standort werden von interessierten Mitgliedern wahrgenommen. Das erworbene Können wird später am Einsatzort, also der Unglücksstelle, umgesetzt.

Gegründet wurde die Freiwillige Feuerwehr Schwebheim im Jahr 1873. Sie ist damit eine der ältesten Selbsthilfeorganisationen Schwebheimer Bürger überhaupt.

Inzwischen zählt sie 65 Frauen und Männer, die einen Teil ihrer Freizeit in den Dienst der Allgemeinheit stellen. Die Feuerwehr Schwebheim besteht aus den „Aktiven“ mit 55 und einer Jugendgruppe mit 10 Mitgliedern. In der Jugendgruppe werden Mädchen und Jungen im Alter von 12 bis 17 Jahren an den Dienst einer Feuerwehrfrau/-mann herangeführt. Die Führung der Feuerwehr und somit auch die Einsatzleitung vor Ort, übernimmt der 1. Kommandant, Harald Böhm.

Feuerwehrleute retten Leben.

Kommen auch Sie zur Freiwilligen Feuerwehr Schwebheim. Neben dem Einsatz für die Gemeinschaft und der Förderung durch Weiterbildungen und Lehrgänge erwartet Sie Kameradschaft und der Zusammenhalt.

Die Freiwillige Feuerwehr Schwebheim freut sich über Ihre neue Mitgliedschaft.

FEUERWEHR-VEREIN

Durch die Initiative von Reinhold von Bibra und 25 Schwebheimer Bürgern wurde im Gasthaus Büchler (heutiges Goldenes Lamm) in einer konstituierenden Versammlung am 16. März 1873 die Freiwillige Feuerwehr Schwebheim gegründet. Bürgermeister Georg Roßteuscher wurde zum 1. Vorstand gewählt.



Vereine und Verbände in der Gemeinde Schwebheim

Bereits am Fastnachtsonntag, dem 15.02.1874, fand der 1. Feuerwehrball statt. Es spielte die damals beliebte Musikgesellschaft „Frankonia“.

Im Jahre 1922 bildete sich aus dem Singkränzchen der Feuerwehr ein eigenständiger Gesangsverein, der heute noch besteht.

Mit Ausbruch des 2. Weltkrieges kam das Vereinsleben zum Erliegen. Der 1. Nachkriegsfeuerwehrball fand 1946 statt. 1952, Übernahme der neuen Vereinsatzung durch den 1. Vorstand, Georg Meder. Nun ging es wieder aufwärts: bereits 93 Mitglieder 1954. Nach 21 Jahren als Vorsitzender stellte Georg Meder am 03.04.1954 seinen Posten aus Altersgründen zur Verfügung und wurde zum Ehrenvorsitzenden ernannt. Im Jahre 1971, das Waldfest an der Schule – jetzt Dorrfest am FFW-Haus – wurde fester Bestandteil im Gemeindegeschehen.

Nach 100 Jahren wurde gefeiert. Der 7./8. Juli 1973 war der richtige Zeitpunkt, um die Mitglieder zu würdigen. Dem Ruf nach einer Schlachtschüssel wurde auch am 10. Januar 1976 in der Gaststätte Weimer Sorge getragen. Auch für Familienmitglieder wurde ein Ausflug organisiert. Die Fahrt führte nach Kehlheim/D. zur Befreiungshalle und nach Kloster Weltenburg.

Im September 1983 war es dann soweit. Die Feuerwehr konnte nun ihre neuen Räume beziehen. Doch vorher hatte der Verein seine Kasse geplündert. DM 10.000,- wurden für die Ausstattung und Möblierung aufgebraucht. Viele Arbeitsstunden wurden für den Innenausbau geleistet. Mit Wirkung vom 01.01.1982 trat das neue Feuerwehrgesetz in Kraft. Damit wurde die rechtliche Trennung zwischen der gemeindlichen Einrichtung „Freiwillige Feuerwehr“ und dem privatrechtlichen Feuerwehrverein vollzogen. Dies bedeutete auch, dass künftig zwischen Vereinsmitgliedern und aktiven Feuerwehrkameraden unterschieden werden musste.

Zweck des Feuerwehrvereins war es nun, die gemeindliche Einrichtung „Feuerwehr“ durch Werben, bzw. durch Stellen von Einsatzkräften zu unterstützen. Da der künftige Vereinsvorstand nur noch Vereinsaufga-

ben zu erfüllen hatte, verzichtete der bisherige Vorstand, Bürgermeister Fritz Roßteuscher, nach 17 Jahren auf eine Wiederwahl.

Die neue Mustersatzung lag in der Jahreshauptversammlung vor, die erstmals in eigenen Räumen stattfand. Aus den Reihen der Versammlung wurden nun Udo Scheder als 1. Vorstand, Friedrich Schneider als Stellvertreter und Heinz Jakob als Kassier und Schriftführer gewählt. Der Vorstandschaft gehören nach der neuen Satzung automatisch noch die beiden Kommandanten, die Gruppenführer und die Vertrauensleute an. Aufgrund ihrer Verdienste für die Belange der Feuerwehr und des Vereines wurde Fritz Roßteuscher zum Ehrenvorstand und Fritz Michal zum Ehrenmitglied ernannt. Durch Verbindungen von Mitgliedern wurden auch grenzenüberschreitende Kameradschaften geknüpft. Auf Einladung der FFW und des Feuerwehrvereins besuchten uns vom 4.-6. Juli 1986 die Feuerwehrkameraden aus Poggersdorf. Da sich die Freundschaften so vertieften, war es für die Schwebheimer Feuerwehr kein „Gegenbesuch“, sondern eine Freundschaftsfahrt zum 95jährigen Gründungsjubiläum nach Kärnten zu reisen. Die Beziehungen trugen Früchte; denn die Gemeinden Poggersdorf und Schwebheim gingen eine Partnerschaft ein. Diese wurde am 24.08.1990 in einem Festakt zu Schwebheim besiegelt.

Im Jahre 1998 feierte die FFW Schwebheim ihr 125jähriges Gründungsjubiläum. Auf dem Platz vor dem Feuerwehrhaus wurde deshalb ein Festzelt aufgebaut, da die Räumlichkeiten im Spritzenhaus für das Fest zu klein waren. Das Jubiläum war Anlass genug, eine schriftliche Einladung nach Poggersdorf zu schicken. Diese Einladung wurde von unserer Patengemeinde natürlich gerne angenommen und man besuchte uns vom 31. Juli – 2. August mit 30 Personen. Untergebracht bzw. übernachtet haben unsere Gäste im Hotel „Weißes Roß“ in Bergreinfeld.

Das Fest selbst startete am Freitag mit einem Ehrenabend im Zelt mit Ehrungen für 25 Jahre aktive Dienstzeit. Für den musikalischen Rahmen sorgte dafür der Musikverein Schwebheim (1. Vorstand Gunter Barf, Dirigent Jürgen Elsen). Am Samstag, 1. August, spielte ab 20.00 Uhr die Liveband „Mundox“.

Am Sonntag, 2. August, fand ein Frühschoppen mit Weißwurstfrühstück im Festzelt statt. Zur Unterhaltung spielte die Jugendgruppe des Musikvereins Schwebheim. Anschließend wurde ebenfalls im Zelt das Mittagessen gereicht. Nun war es an der Zeit, unsere Gäste aus Poggersdorf wieder zu verabschieden, denn sie hatten noch eine lange Heimreise vor sich. Der Abschied fiel schwer und man beschloss, sich bei nächstbietender Gelegenheit wieder zu besuchen. Ob in Poggersdorf oder in Schwebheim, diese Frage blieb allerdings offen.

Zum Abschluss des Jubiläums spielte ab 16.00 Uhr noch einmal Alleinunterhalter „Helmut“ für die Festgäste auf, bevor um 23.30 Uhr der Vorhang fiel.

Natürlich wird im Feuerwehrverein die Kameradschaft gepflegt; so finden jährlich wiederkehrende traditionelle Veranstaltungen statt:

- Familienausflug an Christi Himmelfahrt
- Fußballvergleichskampf mit FFW Gochsheim
- Ferienspaßprogramm für Kinder während der Sommerferien
- Dorrfest am 1. Wochenende im August
- Schlachtschüssel vom Brett am Samstag vor dem Totensonntag
- Gymnastik-, Spiel- und Schwimmstunden jeweils freitags von 20.00 – 22.00 Uhr

Im Feuerwehrverein kann jeder Bürger förderndes Mitglied werden. Mit diesen geringen Beiträgen und dem Erlös aus Veranstaltungen wird auch die Feuerwehr unterstützt.

Die Vorsitzenden nach 1946:

1946 – 1967	Georg Meder
1967 – 1984	Fritz Roßteuscher
1984 – 1990	Udo Scheder
1990 – 1996	Robert Müller
1996 – 2008	Günther Reuther
seit 2008	Martin Maiß

Die Vorstandschaft:

1. Vorstand:	Martin Maiß, Gulbranssonstraße 43, 97525 Schwebheim, Telefon: 988122
2. Vorstand:	Richard Frey, Röthleiner Straße 27, 97525 Schwebheim, Telefon: 938824
Kassier:	Konstantin Willacker, Aschenhof 27, 97525 Schwebheim, Telefon: 1082
Schriftführerin:	Lisa Schäfer, Schweinfurter Straße 78, 97525 Schwebheim, Telefon: 1569



TURN- UND SPORTVEREIN SCHWEBHEIM 1904 E. V.

Schweinfurter Straße 29, 97525 Schwebheim
Mitglied des Bayer. Landessportverbandes

Der Turnverein Schwebheim wurde am 11.06.1904 ursprünglich als Stemm- und Ringverein gegründet, in dem bald danach auch das Turnen intensiv betrieben wurde. Den ersten Ballsport betrieben seit 1924 mit guten Platzierungen die Faustballer. Nach dem Verkauf der alten Sportanlage 1928 und dem Erwerb des Geländes Schweinfurter Straße nahmen ab 1930 die Fußballer, mitunter sehr erfolgreich, an den Verbandsrunden teil. Nach der Zwangspause durch den 2. Weltkrieg wurde der Sportbetrieb 1946 wieder aufgenommen und neben Fußball und Faustball auch Korbball gespielt.

1954 hat man mit dem Bau der jetzigen Sporthalle begonnen, die nach der Einweihung 1958 immer wieder modernisiert, erweitert und durch die Tennisanlage mit ihrer schmucken Holzhütte ergänzt wurde. Seit 2006 ist zur Aufwertung des Gaststättenbetriebs ein Biergarten mit Ausschank installiert. Eine Erweiterung des Sportgeländes um ein weiteres Rasenspielfeld ist allerdings aufgrund der fehlenden Fläche derzeit leider nicht möglich. Eine wesentliche Aufgabe des TSV ist neben der Förderung der sportlichen Aktivitäten die Ausrichtung der alljährlichen traditionellen Kirchweih. Nur durch das ehrenamtliche Mitwirken seiner Mitglieder ist der Verein in der Lage, diese Aufgabe zu bewältigen und zum gesellschaftlichen Gemeinwohl im Ort beizutragen.

Vereine und Verbände in der Gemeinde Schwebheim

Obwohl der Verein schon über 100 Jahre alt ist, zählt er eigentlich zu den jüngeren im Ort. Mehr als ein Drittel seiner 760 Mitglieder sind unter 18 und weit mehr als die Hälfte unter 40 Jahre alt. Das liegt nicht zuletzt daran, dass der Verein immer Sportarten im Programm hat, die aktuell sind und auch bei der Jugend ankommen. Damit trägt der TSV nicht unerheblich zur Jugendarbeit in der Gemeinde bei.

Beim TSV können im Augenblick 10 Sportarten betrieben werden. Die jeweiligen Abteilungen werden im Folgenden in alphabetischer Reihenfolge mit einem Kurzportrait vorgestellt.

Faustball

Nach wie vor wird Faustball gespielt: Im Winter beteiligen sich die Mannschaften an der Hallenrunde und im Sommer an der Feldrunde. Traditionell ist am Montagabend Training und „gemütliches Beisammensein“.

Fußball

Eine wichtige Stütze des Vereinslebens ist und bleibt die Fußballabteilung. Vor allem im Jugendbereich wird hier Vorbildliches geleistet, wovon fast alljährlich errungene Meisterschaften zeugen. Mit dem TSV Röthlein wurde eine Jugend-Fördergemeinschaft (JFG) gegründet. Schon ab ca. 5 Jahren können Buben und auch Mädchen dem runden Leder nachjagen. Die Fußballkarrieren werden dann gewöhnlich in der Senioren-Elf (ab 32 Jahre) beendet.

Korbball

Seit mehr als 50 Jahren wird im TSV 04 Korbball gespielt. Mädchen und Frauen aller Altersklassen können hier ihrem Hobby, dem runden Leder, nachjagen und ihre Treffsicherheit unter Beweis stellen. Alle Mannschaften nehmen regelmäßig im Sommer und Winter an den Verbandsspielen des Kreises Schweinfurt teil. Im Sommer werden diese Spiele auf dem TSV Sportplatz und im Winter in der Schulturnhalle ausgetragen. Die Trainingsstunden werden regelmäßig von qualifizierten Übungsleitern abgehalten.

Kräuter-11

Die Kräuter-11 ist eine Faschingsgesellschaft, wurde im Herbst 1970 als eine Abteilung des TSV 04 Schwebheim gegründet und ist seitdem in Schwebheim und im Raum Unterfranken bestens bekannt. Seit dieser Zeit gehört die Abteilung auch zur FEN, der Föderation Europäischer Narren, für die bereits zwei Auftaktsitzungen durchgeführt wurden. In der festlich geschmückten Halle des TSV werden jedes Jahr zwei Prunksitzungen, eine Seniorensitzung, ein Ordensabend, der Kinderfasching und seit 2000 ein Altweiberfasching abgehalten. Hinzu kommt noch der jährliche Rathaussturm. Die Kräuter-11 freut sich über jeden, der die engagierten Akteure und freiwilligen Helfer in den vielen Sparten, wie z. B. Gardetanz, Büttensprachen, Elferrat und sonstigen Gruppen, unterstützt.

Leichtathletik

Eine Sportart für jede Altersklasse – für Schüler, Schülerinnen, Jugendliche, Frauen und Männer. Die guten Trainingsmöglichkeiten auf dem Schulsportplatz erwiesen sich in den letzten Jahren als hervorragende Unterstützung für gute Erfolge. Die Trainingszeit ist von Mai bis Oktober jeden Mittwoch von 17.00 bis 19.00 Uhr für alle Altersklassen.

Line Dance

Unsere jüngste Abteilung wurde 2007 gegründet und umfasst momentan 20 Mitglieder. Zu einer Tanzstilrichtung aus Country und Popmusik kann man sich rhythmisch bewegen. Der Einsteigerkurs findet mittwochs von 19.00 – 20.00 Uhr und der Fortgeschrittenkurs mittwochs von 20.00 – 21.00 Uhr in der TSV Halle, Schweinfurter Straße 29 statt.

Schwimmen

Die Abteilung hat seit 2005 das Schwimmtraining wieder aufgenommen und sich zum Ziel gesetzt, an frühere Erfolge seit ihrer Gründung 1967 anzuknüpfen. Schwimmtraining wird angeboten als sportmotorische Grundausbildung 7- bis 9-Jähriger und Grundlagentraining 9 bis 11 Jahre sowie Aufbautraining für 11- bis 15-Jährige. Prüfabbahmen verschiedener Abzeichen (Seepferdchen, Blauer Jugendschwimmpass, Junior Retterabzeichen, Sportabzeichen, Grüner Deutscher Schwimmpass für Ältere u. ä.) werden durchgeführt. Außerdem finden Schwimmsportfeste, Jugendpflegefahrten und Schwimmwettkämpfe statt.

Ein Anliegen ist es den Trainern, gute schwimmsportliche Ausbildung zu fördern, besonders das Trainieren bestimmter Fähigkeiten und Bewegungsabläufe des jugendlichen Schwimmers zu begünstigen, so auch die Fähigkeit, die Sicherheit im Wasser einzuschätzen und zu stärken. Für das Training im Schwimmsport, für Gymnastik und Wassergymnastik, Aqua-Fitness, Rettungswesen und Reha-Sport sorgen vom BLSV, BVS und DLRG zertifizierte Trainer, Übungsleiter und Fachübungsleiter.

Tennis

Die Tennisabteilung spielt derzeit mit zwei gemeldeten Mannschaften. Für deren Spieler ebenso wie für die nicht in den Mannschaften gemeldeten Freizeitspieler stehen 4 gepflegte Sandplätze, teilweise mit Flutlicht, zur Verfügung. Für Kinder und Jugendliche wird ab Anfang Mai ein Training von einem ausgebildeten Tennistrainer angeboten.

Während der Tennissaison finden unterhaltsame Aktivitäten wie Saisonöffnungsfest, Schleifchenturnier und Schnuppertraining für Kinder statt.

Tischtennis

Die Tischtennisabteilung wurde 1957 gegründet und hat derzeit ca. 50 aktive und passive Herren-, Damen- und Jugendspieler. 3 Herren- und 1 Jugendmannschaft nehmen am Spielbetrieb teil. Training: Jugend: Dienstag 18.00 – 19.30 Uhr, Herren: Dienstag 20.00 – 23.00 Uhr, Donnerstag nach Vereinbarung. Der TSV 04 Schwebheim ist seit mehreren Jahren eine TOP-Adresse des Tischtennisports im Kreis Schweinfurt. Qualifizierte Übungsleiter stehen zur Verfügung.

Turnen / Kondition

Das Fitnessangebot schult Ausdauer, Kraft, Schnelligkeit, Koordination und Beweglichkeit. Ziel ist nicht das Erreichen einer von außen gesetzten Leistungsnorm, sondern das gesunde Gleichgewicht zwischen Körper, Geist und Seele mit einer Messlatte, die sich jeder selbst setzt. Der

gruppensportliche Aspekt ist ebenso wichtig – Bewegung macht vor allem gemeinsam Spaß! Qualifizierte Übungsleiter trainieren montags (Kinderturnen und Powerbodystyling und Seniorengymnastik ab 70), mittwochs (Bodyforming und Stepp-Aerobic), donnerstags (Special Fitness Mix und Powertraining für Jedermann) sowie dienstags (Nordic-Walking-Treff). Nordic-Walking-Kurse werden regelmäßig angeboten.

Weitere Informationen zum Verein und zu den Abteilungen sowie einige E-Mail-Adressen finden Sie auch im Internet unter der Adresse www.tsv04schwebheim.de.

Nachfolgend finden Sie die Verantwortlichen des Vereins und der Abteilungen. Sie geben Ihnen gerne Auskunft und sind auch sonst in Vereinsangelegenheiten behilflich.

1. Vorsitzender	Mario Söllner	Tel. 5939
Kassiererin	Elsbeth Förster	Tel. 4537
Faustball	AL Rainer Ludwig und Manfred Werner	Tel. 2662 Tel. 1025
Fußball	AL Thorsten Grimm Jugend Rainer Bähr Senioren Holger Sell	Tel. 9349681 Tel. 3625 Tel. 3496
Korbball	AL Robert Schirmer Schülerinnen Ilse Ludwig	Tel. 7821 Tel. 2662
Kräuter-11	AL Thomas Klein	Tel. 931111
Leichtathletik	AL Daniela Amling	
Line Dance	AL Marlene Müller	Tel. 1677
Schwimmen	AL Rudi Meinhardt	Tel. 4009
Tennis	AL Thorsten Grimm	Tel. 9349681
Tischtennis	AL Christian Greubel	Tel. 936353
Turnen / Kondition	AL Elsbeth Förster und Rosi Firnschild	Tel. 4537 Tel. 7963

Haben Sie noch weitere Fragen? Wir geben gerne Auskunft und freuen uns über Ihren Anruf.

Die Vorstandschaft des TSV 04 Schwebheim

Vereine und Verbände in der Gemeinde Schwebheim

FÖRDERVEREIN DES SPORTS SCHWEBHEIM E. V.

Der Förderverein des Sports Schwebheim e. V. ist ein noch junger und aufstrebender Verein. Trotz des Bezugs zum Sport im Namen des Vereins gibt es dort **keine** sportlichen Veranstaltungen oder Wettbewerbe. Das Ziel unserer Gemeinschaft ist es, den größten Verein des Ortes, den **TSV 04 Schwebheim**, durch die Beschaffung von Mitteln, sei es finanzieller Art oder durch Sachmittel, in seiner Aufgabe der gemeinnützigen Ausübung des Sports zu unterstützen. Diese Zielsetzung ist auch der Kernpunkt der Satzung des Vereins, mit deren Unterstützung durch sieben Schwebheimer Bürger die Gründung im Jahre 1996 vollzogen wurde. Zum 1. Vorsitzenden wurde in der Gründungsversammlung Herbert Hünlein gewählt.

Seit dem 23.04.2010 führt Walter Klenk den Verein.

1. BILLARD-SPORT-VEREIN SCHWEBHEIM E. V.

Der 1. BSV Schwebheim e. V. wurde am 16.06.1996 gegründet und hat seit Februar 1997 seine Vereinsräume im Sportheim des TSV 04 Schwebheim. Dort stehen unseren Mitgliedern auf 130 qm vier 9-Fuß-Tische zum Spielen und Trainieren zur Verfügung. Im Erwachsenenbereich stellt unser Verein zur Zeit fünf Herren-, eine Senioren- und eine Damenmannschaft für den Ligabetrieb. Die Damen sind amtierender Bayerischer Meister. Die erste Mannschaft der Herren spielt in der Bayernliga. Weiterhin haben wir zwei Jugendmannschaften, von denen sich eine



immerhin für die Landesmeisterschaft qualifizierte. Doch auch im Einzel haben wir einige Erfolge zu verzeichnen. Nick Schwarz und Michael Kapp wurden Kreismeister bei den Herren, Dieter Kopic und Robert Schrüffer beanspruchten alle drei Bezirksmeistertitel der Senioren für sich und bei den Damen holte sich Christina Schneider den Titel im 14/1. Auch Doreen Petersik, mehrfache Sachsen-Anhalt-Meisterin, glänzte auf der Bayerischen Meisterschaft im 8-Ball mit einem vierten Platz.

Das anfangs sehr einfach und zweckmäßig eingerichtete Vereinsheim hat sich über die Jahre zu einer attraktiven Spielstätte entwickelt, die von den Mitgliedern nicht nur zum Trainieren, sondern auch als gemütlicher Treffpunkt genutzt wird. Dies machte sich auch an unserer Mitgliederzahl bemerkbar, die von 35 auf mittlerweile 100 angestiegen ist. Unser jüngster Billardfreak ist 8 Jahre alt und unser ältester 68. Besonders stolz sind wir auf unsere Jugendarbeit. Ca. 25 Jugendliche trainieren in drei Gruppen bei drei ausgebildeten Trainern. Bei der 15-jährigen Nadja Trotzko, die in unserem Verein spielt, hat sich der Trainingsfleiß bereits ausgezahlt. Sie wurde Dritte auf der Bayerischen Jugendmeisterschaft und qualifizierte sich damit für die Deutsche Meisterschaft.

Doch nicht jedes unserer Mitglieder spielt „aktiv“. Es besteht bei uns auch die Möglichkeit, Billard „just for fun“ als Freizeitbeschäftigung zu betreiben. Wer ein bisschen mehr Zeit für seinen Sport investieren möchte, kann beim Training teilnehmen, welches von den beiden C-Trainern Mathias Schulz und Daniela Husseneder geleitet wird. Ansonsten können alle unsere erwachsenen Vereinsmitglieder das Vereinsheim nach Belieben jeden Tag der Woche rund um die Uhr nutzen. Andere Kosten als der Mitgliedsbeitrag fallen hierfür nicht an.

Falls Sie sich für unseren Verein interessieren und sich informieren möchten, können Sie gerne unsere Internetseite (www.bsv-schwebheim.de) besuchen. Dort finden Sie aktuelle Tabellen, Spielerportraits, Spielregeln und vieles mehr. Falls Sie Fragen haben oder gerne zum kostenlosen Probetraining vorbeikommen möchten, freuen wir uns auf eine E-Mail von Ihnen. Die Kontaktadresse ist info@bsvschwebheim.de.

Gut Stoß!

MUSIKVEREIN SCHWEBHEIM E. V.

Ein Verein der Gemeinde Schwebheim, der im Jahre 1988 gegründet wurde. Der Initiator, der ehemalige Gemeinderat Karl H. Schneider, richtete an die Gemeinde die Anfrage, ob Interesse an der Gründung einer Musikkapelle bestünde. Der damalige Bürgermeister Fritz Roßteuscher mit seinem Gemeinderat befürwortete diese Initiative und sagte spontan seine Unterstützung und Förderung zu. Ein Aufruf vom 08.04.1988 im Schwebheimer Amtsboten hatte ein erfreuliches Echo gefunden. Es fanden sich sofort ein Dirigent und einige Musiker verschiedener Altersstufen, die ihre Mitwirkung zusagten. Schon am 02.05.1988 fand eine Besprechung statt und bereits Mitte Mai wurde mit den Proben begonnen, zuerst in einem Schulsaal und später in der Mehrzweckhalle, die die Gemeinde zur Verfügung gestellt hatte. Waren die ersten Proben von ungefähr 7 Musikern besucht, so konnte die Kapelle stetig erweitert werden. Ein Glücksfall für die junge Kapelle war die Familie Elsen, die damals aus Siebenbürgen nach Schwebheim gekommen war. Der musikalische Leiter, Jürgen Elsen, ein Musikstudent an der Fachhochschule für Musik in Bad Königshofen, bildete zusammen mit seinem Vater und seinen beiden Geschwistern die Basis, um die sich die neue Kapelle entwickelte. Bereits im Sommer 1988 konnten schon kleinere Auftritte, sogenannte Ständchen, aufgeführt werden. Im Oktober 1988 wurde in der Gründerversammlung der Musikverein Schwebheim e. V. aus der Taufe gehoben und die auf 14 Musikern angewachsene Kapelle stellte sich zum ersten Mal einem größeren Publikum vor. Bei der Wahl der Vorstandschaft konnten alle Ämter ohne Schwierigkeiten besetzt werden. Für die erste 2-jährige Wahlperiode wurde Georg Feierlein zum 1. Vorsitzenden gewählt.

Es folgten verschiedene Auftritte und im Frühjahr 1990 richtete der Musikverein erstmals das Musikanten- und Sängertreffen im Rahmen eines Frühjahrskonzertes aus. Mit dieser Großveranstaltung, die bei allen Teilnehmern sehr gut ankam, hat sich der Musikverein Schwebheim in die Reihe der etablierten Vereine der Gemeinde eingefügt. Im April 1993 wurde bei der Jahreshauptversammlung eine neue Vorstandschaft gewählt. Der verdienstvolle Georg Feierlein legte sein Amt nieder und Karl H. Schneider wurde neuer 1. Vorsitzender. Es folgten



Jahre, in denen der Verein wachsen und reifen konnte. Die Anzahl der aktiven und fördernden Mitglieder stieg stetig sowie das Repertoire und die Qualität der Musik. Bei vielen Festlichkeiten in der Gemeinde Schwebheim, aber auch in den Gemeinden der näheren Umgebung wurde der Musikverein zur Unterhaltung gebucht. In der Jahreshauptversammlung im Februar 1997 wurde Gunter Barf zum neuen 1. Vorsitzenden gewählt. Unter seiner Regie wurden die Vereinsuniformen gekauft und erstmalig 1998 beim Frühjahrskonzert zum 10-jährigen Bestehen des Vereins präsentiert.

Die Herbstkonzerte sind seit 1999 Höhepunkte im Veranstaltungskalender der Gemeinde. Auf Grund des hohen Niveaus der musikalischen Darbietungen konnte im Herbst 2009 ein Konzert mit Musical-Highlights in der TSV Halle dargeboten werden. Die Halle war bis auf den letzten Platz gefüllt und vom Publikum gab es größte Anerkennung. Im Februar 2009 wurde eine neue Vorstandschaft gewählt. 1. Vorsitzender wurde Gerald Riedl und Verena Schoder 2. Vorsitzende.

Auch die neue Vorstandschaft ist bestrebt, den Musikverein in den nächsten Jahren im Sinne der Satzung zu leiten. Vorrangiges Ziel ist: Erhaltung, Pflege und Förderung der Volksmusik, Pflege der bodenständigen Kultur und des Brauchtums. Durch die Mitwirkung bei welt-

Vereine und Verbände in der Gemeinde Schwebheim

lichen und kirchlichen Veranstaltungen kultureller Art, Veranstaltung von Konzerten und durch Teilnahme bei örtlichen Festen und Feiern wollen wir diesem Zweck Genüge tun. Der Verein verfolgt ausschließlich gemeinnützige Zwecke und ist politisch und religiös neutral. Durch ausgebildete Musiklehrer wird der Nachwuchs geschult. Ein wesentliches Ziel des Musikvereins Schwebheim ist, die Jugend an die Musik heranzuführen und Spaß am Musizieren zu vermitteln.

Sollten Sie Fragen haben, wenden Sie sich bitte an die Mitglieder der Vorstandschaft.

1. Vorsitzender	Gerald Riedl Kiefernstraße 5, 97469 Weyer Tel. 09721/61020 gerald.riedl@mv-schwebheim.de
2. Vorsitzende	Verena Schoder Untere Heide 33, 97525 Schwebheim Tel. 09723/931063 verena.schoder@mv-schwebheim.de
Dirigent	Jürgen Elsen Pfarrer-Schwarz-Straße 3, 97525 Schwebheim Tel. 09723/8170 juergen.elsen@mv-schwebheim.de
Schriftführer	Tobias Riedl Kiefernstraße 5, 97469 Weyer Tel. 09721/61020
Kassier	Carmen Cimander Mittlere Heide 41, 97525 Schwebheim Tel. 09723/3734
Vergnügungswart	Vera Stühler Hauptstraße 25, 97525 Schwebheim Tel. 09723/5412
Vergnügungswart	Petra Wieland Ferdinand-Pfeuffer-Straße 1, 97525 Schwebheim Tel. 09723/5332 petra.wieland@mv-schwebheim.de

Notenwart

Regina Klarmann-Röder
Pfarrer-Schwarz-Straße 35,
97525 Schwebheim
Tel. 09723/5322

Sprecher der Aktiven

Winfried Oestreicher
Heideweg 20, 97525 Schwebheim
Tel. 09723/7512

Sprecher der Passiven

winfried.oestreicher@mv-schwebheim.de
Lorenz Schoder
Am Kammerholz 24, 97525 Schwebheim
Tel. 09723/7849
lorenz.schoder@mv-schwebheim.de

Sprecher der Jugend

Jonas Elsen
Pfarrer-Schwarz-Straße 3,
97525 Schwebheim
Tel. 09723/8170
jonas.elsen@mv-schwebheim.de

Kassenrevisor

Herbert Holzmann
Spiesheimer Pfad 5, 97525 Schwebheim
Tel. 09723/7629

Kassenrevisor

Hans Fischer
Hadergasse 23, 97525 Schwebheim
Tel. 09723/7730

GESANGVEREIN SCHWEBHEIM

Der Gesangverein ist fester Bestandteil des kulturellen Lebens in Schwebheim. Im Jahre 1922 wurde ein Männerchor gegründet, dem bald ein gemischter Chor folgte. Der Männerchor sang bis 1957. Der gemischte Chor trifft sich zur Zeit unter der schwingvollen Leitung von Frau Nelli Winter. Auf dem Programm stehen Volks- und Kunstlieder aus alter und neuer Zeit, dazwischen werden auch Opern oder Operettenchöre eingeübt.

Der Gesangverein bestreitet Liederabende und singt bei Jubiläen von aktiven und passiven Mitgliedern. Traditionell ist die Mitwirkung bei der Feierstunde des VdK am Volkstrauertag.



Beliebt ist die Schlachtschüssel des Gesangvereins im Winter. Im Sommer gibt es einen Chorausflug, der zweimal sogar nach Kärnten nach Poggersdorf zur Partnergemeinde Schwebheims ging.

Zur Zeit treffen sich etwa 40 Sängerinnen und Sänger zur Singstunde im Heinrich-von-Bibra-Saal. Schauen Sie dienstags bei uns herein. Um 20.00 Uhr sind Sie herzlich willkommen.

Vorstand: Richard Geiling
Obere Heide 8, Tel. 1443
Beate Belz
Am Kammerholz 22, 97525 Schwebheim
Tel. 09723/7628



EIGENHEIMERVEREINIGUNG SCHWEBHEIM E. V.

Die Eigenheimervereinigung Schwebheim (gegr. am 21. März 1964) ist seit über 40 Jahren ein Zusammenschluss von größtenteils Eigenheim-Besitzern

mit derzeit rund 350 Mitgliedern und damit der zweitgrößte örtliche Verein. Wir gehören als eine von 490 Ortsvereinigungen dem Eigen-

heimerverband Bayern e. V., München, mit landesweit über 80.000 Mitgliedern an. Der Dachverband mit seinen angeschlossenen Ortsverbänden ist eine gemeinnützige, überparteiliche Betreuungsorganisation, welche von der bayerischen Staatsregierung ausdrücklich als Vertretung der Interessen der Siedler und Eigenheimer gewollt ist.

Unsere bisherigen 1. Vorsitzenden waren:

1964 – 65	Gustav Geyer
1965 – 68	Rudolf Fleck
1968 – 82	Wigand Nikolai
1982 – 97	Karl Lehner
1997 – 2000	Klaus Malchow
seit 2000	Herbert Holzmann

Zu unseren satzungsgemäßen Aufgaben und Leistungen zählen:

- **Haus und Grundstückshaftpflichtversicherung:** Automatisch mit der Mitgliedschaft sind für ein Familienheim (dort bis zu 3 weitere Wohnungen) oder eine Eigentumswohnung Personen- und Sachschäden mit 3.000.000 € sowie Vermögensschäden mit 50.000 € versichert, falls man aufgrund gesetzlicher Vorschriften in Haftung genommen werden sollte. Einbezogen in diesen Versicherungsschutz ist z. B. auch die Reinigungs-, Räum- und Streupflicht von Gehwegen.
- **Bauherrenhaftpflichtversicherung:** Auf dem versicherten Grundstück sind Sie als Bauherr automatisch bis zu einer Bausumme von maximal 500.000 € versichert (Deckungssummen 3.000.000 € bzw. 50.000 €). Da lohnt sich ein Beitritt von Anfang an!
- **Günstige Zusatzversicherungen:** Sie können wirklich günstig Ihren Versicherungsschutz erweitern, z. B. Privathaftpflicht-, Heizöltank-, Hundehaftpflichtversicherung, ...
- **Verleih** von fast 50 vereinseigenen Geräten – teils kostenlos: Rasenvertikutierer, Gartenfräse, Hochdruck- und Dampfreiniger, Hilti-Bohrhammer, elektrische Heckenschere, Gartenspritze, Biertischgarnituren und Pavillon, Tapezierausrüstung, Alu-Leiter und Alu-Arbeitsgerüst u.s.w. Welche Geräte wo und zu welchen Bedingungen ausgeliehen werden können, dafür gibt es eine Extra-Liste.
- **Verbilligte Einkäufe:** Zweimal im Jahr führen wir eine Sammelbestellung für Heizöl durch. Weiterhin können Sie deutlich verbilligt

Vereine und Verbände in der Gemeinde Schwebheim

bei der Futtersaat GmbH, Schwebheim, Moritz-Fischer-Straße 7, einkaufen.

- **Rechtsberatung:** Unsere Mitglieder können sich in allen mit dem Haus- und Grundbesitz zusammenhängenden Rechts- (z. B. Testament, Streitigkeiten mit Nachbarn), Steuer- und Versicherungsfragen an qualifizierte Juristen auf der Geschäftsstelle in München wenden.
- **Fachliche Betreuung:** Abhaltung von Baumschnittkursen und Gartenbau-Fachvorträgen sowie Vorträge über aktuelle Rechts-, Steuer- und Versicherungsfragen.
- **Kostenlose Monatszeitschrift:** In „Siedlung und Eigenheim“ wird aktuell über wohnungspolitische Themen, einschlägige Rechtsprechung rund um Haus und Garten, Verbraucherschutz, Natur und Umwelt, ... informiert.
- **Interessenvertretung** seiner Mitglieder auf lokaler Ebene in den Ortsvereinigungen, bayernweit über den Eigenheimerverband e. V. und in ganz Deutschland über den Bundesverband Deutscher Siedler und Eigenheimer e. V.
- **Geselligkeit** kommt bei uns nicht zu kurz: Wir organisieren alljährlich eine Schlachtschüssel (Faschingssamstag) und ein Sommerfest am EGZ (3. Sonntag im Juni) sowie bei Interesse Ausflüge.
- **Blumenschmuckwettbewerb:** Dieser wird von uns alljährlich durchgeführt, wobei uns die Gemeinde Schwebheim unterstützt. Dieser Wettbewerb, bei dem der Blumenschmuck an Fenstern und Balkonen prämiert wird, hat dazu geführt, dass sich das Dorfbild Schwebheims deutlich verbessert hat.

Die nach wie vor ehrenamtliche Vereinsführung ermöglicht es, diese vielen Vorteile zu einem wirklich geringen Jahresbeitrag von nur 20 € zu „genießen“.

Sie sehen, bei diesen Leistungen lohnt sich ein Beitritt immer – eventuell sogar für Mieter! Wir hoffen Ihr Interesse an einer Mitgliedschaft geweckt zu haben und stehen bei Fragen gerne mit Rat und Tat zur Verfügung:

1. Vorstand: HOLZMANN Herbert
Spiesheimer Pfad 5 Tel. 7629

Kassiererin: HAASE Ingeborg
Plankenäcker 16 Tel. 5397

1. Schriftführer: SCHUBERT Bernd
Ferd.-Pfeuffer-Straße 16 Tel. 8224

KLEINGARTENVEREIN SCHWEBHEIM E. V. „WEHRWIESEN“

Die Anfänge des Kleingartenwesens in Schwebheim reichen bis in die Nachkriegszeit zurück. Ende 1947 wies der damalige Gemeinderat unter Bürgermeister Weimer eine 3000 qm große Fläche als Kleingartengelände aus. Mit Besserung der Ernährungslage schwand aber das Interesse an den Kleinstparzellen mit nur rund 60 qm.

Nachdem man mit der politischen Gemeinde Kontakt aufgenommen hatte, gründeten am 19. April 1972 zehn naturverbundene Bürgerinnen und Bürger den „Kleingartenverein Schwebheim“. Auf dem noch im selben Jahr von der Gemeinde Schwebheim zur Verfügung gestellten Gelände am Ortsrand in der Nähe der Gochsheimer Straße, wurde mit Weitblick und Sachverstand eine Anlage geschaffen, die inzwischen 23 Gärten (fast alle mit Häuschen) und eine Gemeinschaftsanlage umfasst. Weitab von Industrie- und Autoabgasen wurde ein landschaftliches Kleinod in Eigenleistung erstellt, welches sich hervorragend in die umgebende Natur entlang des Unkenbaches einbettet. Besonders hervorzuheben ist die neben der Festwiese gelegene Vereinsanlage mit einem Gemeinschaftshäuschen nebst WC-Anbau, einer Gerätehalle und einem Feuchtbiotop. Letzteres sorgt in Vernetzung mit weiteren Teichen in den umliegenden, von Hecken umsäumten Gärten dafür, dass für die Tierwelt ein echtes Refugium geschaffen wurde. Hier entlang des Biotops am alten Unkenbach brüten noch Nachtigallen, Kleiber und Heckenbraunellen, hier tanzen noch zahlreiche Libellen an sonnigen Tagen über den Wasserflächen, und viele Amphibien finden einen reich gedeckten Tisch vor.

Mit ein Grund für die vorliegende Artenvielfalt in Flora und Fauna ist der fast völlige Verzicht der Kleingärtner auf die „chemische Keule“ – natürlich auf freiwilliger Basis. Vorangetrieben durch eine rührige Vor-

standschaft, werden die Gärten größtenteils naturverbunden bewirtschaftet. Es werden nicht so sehr Rekorde angestrebt, sondern mehr und mehr wird ein ökologischer Ausgleich gesucht und gefunden. Einschlägige Literatur und Fachberatung werden kostenlos zur Verfügung gestellt. Wie wichtig das werden kann, frische „lebendige“ Nahrung im eigenen Garten zu ernten – also Obst und Gemüse ohne Anwendung von Pestiziden, Herbiziden, Fungiziden – wird die Zukunft weisen. Nämlich dann, wenn Lebensmittel zur größeren Haltbarkeit radioaktiv bestrahlt oder zur Produktionssteigerung gentechnisch verändert werden dürfen. Vor allem Letzteres kann in seinen Auswirkungen für die Umwelt kaum abgeschätzt werden!

Vorrangig dienen die einzelnen Grundstücke mit Häuschen sowohl einem aktiven als auch einem passiven Freizeitausgleich, ganz im Gegensatz zum hektischen Alltagsbetrieb. Bei aller Arbeit kommt in dem über 40 Mitglieder zählenden Verein die Geselligkeit nicht zu kurz. Veranstaltet werden Besichtigungen, Schlachtschüsseln, Federweißenabende und Weihnachtsfeiern. Ein ganz besonderer Höhepunkt ist das traditionelle Gartenfest mit Festzelt, welches jedes Jahr – und bei jedem Wetter! – am 2. Wochenende im Juli stattfindet und von Einheimischen oft als das schönste Fest in Schwaam bezeichnet wird, da wir Kleingärtner einen nicht oft anzutreffenden Service bieten.

Unsere Makrelen vom Holzgrill, Kreuzbergbier frisch vom Fass und andere Leckereien loben nicht nur die Ortsansässigen. Kein Wunder, dass auch viele Auswärtige den Weg gerne zu uns finden: Der vom Landratsamt ausgewiesene Radwanderweg Nr. 5 und zwei Wanderwege führen direkt an unserer Kleingartenanlage vorbei.

Übrigens, ab und zu wird aus Alters- oder sonstigen Gründen ein Kleingarten frei. Schwebheimer sollten dann beherzt zugreifen. Aber auch sonstige Bürger können Mitglied in unserem gemeinnützigen Verein werden. Bei zusätzlichen Fragen, oder irgendwelchen, unseren Kleingartenverein betreffenden Anliegen, helfen wir gerne weiter:

1. Vorstand: Michael Krebs Tel. 938812
Röthleiner Straße 2, 97525 Schwebheim

KLEINGARTENVEREIN E. V. „GOLDGRUBE“

Am 17. Oktober 1994 wurde unser Verein gegründet. Aufgrund der großen Nachfrage nach Kleingartenland, wurde auf Initiative der Gemeinde Schwebheim ein neues Gartengelände ausgewiesen. Die Fläche westlich des Baugebietes „Goldgrube“ bot sich hierfür hervorragend an. Inzwischen entstand eine Kleingartenanlage mit 19 Parzellen, 19 Gartenlauben, Geräteschuppen und einem Gemeinschaftsplatz. Die landschaftsgebundene Eingrünung um die Anlage ist inzwischen soweit fortgeschritten, so dass eine Oase für Mensch und Tier entstanden ist.

Bei uns im Verein ist nicht nur das „Gärtnern“ angesagt. Neben den Arbeiten auf der Parzelle pflegen wir Geselligkeit, die Integration unserer Neubürger und die jährlichen Grillpartys auf unserem Gemeinschaftsplatz.

„Der Garten ist der letzte Luxus unserer Tage, denn er fordert das, was in unserer Gesellschaft am kostbarsten geworden ist: ZEIT, ZUWENDUNG und RAUM.“

1. Vorstand: Eduard Grünwald Tel. 931851
Pfarrer-Schwarz-Straße 23,
97525 Schwebheim



ARBEITSKREIS ARTEN- UND NATURSCHUTZ SCHWEBHEIM
seit über 20 Jahren tätig im aktiven Naturschutz

Der Arbeitskreis (AKAN) wurde vor über 20 Jahren aus der Erkenntnis heraus gegründet, dass eine effektive Naturschutzarbeit auf einer breiten Basis aufbauend geleistet werden kann, denn der Einzelne erreicht wenig. Die Naturschutzarbeit sollte von allen Bürgern getragen werden. Nur wenn alle dahinter stehen, werden die Bemühungen, die verschiedenen Lebensräume von Pflanzen und Tieren zu erhalten, erfolgreich sein. Der AKAN besteht seit dem 02.12.1987.

Vereine und Verbände in der Gemeinde Schwebheim

Sein Grundsatz lautet:

„Oberstes Ziel des Naturschutzes ist es, den Fortbestand aller Tier- und Pflanzenarten durch die Erhaltung und Pflege von Lebensräumen zu ermöglichen.“

Daraus ergeben sich folgende Ziele und Arbeitsschwerpunkte:

- Die Verbesserung von Lebensräumen soll sich an dem Bedarf der Arten orientieren, insbesondere der gefährdeten Arten und Artengruppen, die für die jeweilige Landschaft typisch sind.
- Bei Arbeiten in der Landschaft sind die biototypischen Vegetationen (**Flora** in Wald, Feld, Feucht-, Trockenstandorte, Hecken, Fließgewässer, Seen, Tümpel, Teiche, Gräben etc.) sowie die darin lebenden einheimischen Tierarten (**Fauna**) zu berücksichtigen.
- Der AKAN arbeitet mit allen Verbänden und Vereinen zusammen, die die Ziele des Arbeitskreises unterstützen und sich aktiv im Arten- und Naturschutz beteiligen.
- Die angrenzenden Gemeinden sollen für eine Mitarbeit bei den verschiedenen Aktionen gewonnen werden.
- Der AKAN ist kein Verein, er erhebt keine Mitgliedsbeiträge, ist parteipolitisch und konfessionell unabhängig und für alle Bürger offen.

Für eine effektive Arten- und Naturschutzarbeit ist eine fachliche Kompetenz notwendig. Um diese sicherzustellen, sind alle Mitbürgerinnen und Mitbürger, die sich für die Erhaltung der Vielfalt bei Pflanzen und Tieren in unserer Heimat interessieren, zur Mitarbeit eingeladen. Eine Einarbeitung in die verschiedenen Fachbereiche (Fauna/Flora) wird angeboten.

Konkret wurden bisher folgende Arbeiten und Aktionen vom AKAN durchgeführt:

Fachbereich F L O R A:

Beratende wie aktive Mitarbeit bei der ersten ökologischen Flurbereinigung in Bayern durch Mitglieder des AKAN.

Die botanische Gruppe innerhalb des AKAN betreut das Naturschutzgebiet Riedholz und verrichtet regelmäßig folgende Arbeiten:

- Jährliche Zählung und Kontrolle des Frauenschuh-Bestandes im Riedholz
- Messung der aus der forstwirtschaftlichen Nutzung heraus genommenen Bäume im Naturwaldreservat
- Jährliche Pflege der Hochstaudenfluren am Westrand des Riedholzes
- Jährliche Grabenpflege im Riedholz
- Betreuung und Erhaltung des Bestandes seltener Pflanzen in der Gemarkung Schwebheim
- Unterstützung der Unkenbach-Patenschaft der Heideschule zur Lernförderung
- Organisation von Veranstaltungen im botanischen Bereich, z. B. Pflanzenbestimmungsseminare, Führungen vor Ort und Vorträge mit floristischen und faunistischen Schwerpunkten
- Regelmäßig stattfindender „Botanischer Stammtisch“, zu dem alle interessierten Bürger/innen eingeladen werden
- Zusammenarbeit mit dem Bauhof der Gemeinde Schwebheim bei Pflegemaßnahmen im Naturschutzgebiet oder in der Schwebheimer Flur
- Begehung, Erkundung und Untersuchung von interessanten botanischen Standorten
- Regelmäßige Veröffentlichungen zur Flora und Fauna im Amtsboten der Gemeinde Schwebheim

Fachbereich F A U N A:

In der 1989 eingerichteten Greifvogel- und Fledermausauffangstation wurden bisher über 430 Wildvögel (30 Arten, davon 400 Tag- und Nachtgreifvögel) und 240 Fledermäuse gepflegt und ausgewildert. Bisher wurden über 130 Wildvögel mit Vogelringen des Max-Planck-Institut für Ornithologie beringt. Für Schulen und Kommunen konnten vom Zoll über 300 Exponate (Warane, Elfenbein, Felle, Muscheln etc.) für Artenschutzschulungen und Ausstellungen organisiert werden.

Der AKAN entschärft auch Konflikte zwischen Mensch und Tier. So konnten in den vergangenen Jahrzehnten Hornissen, Wespen, Bienen und Waldameisennester aus dem Umfeld von Schulen, Kindergärten und dem privaten Wohnbereich lebend entfernt und umgesetzt werden.

Der AKAN hat seit 1987 bis jetzt fast 2000 Beratungsgespräche für hilfesuchende Bürger angeboten sowie praktische Maßnahmen und Aktionen zur Problemlösung durchgeführt.

Seit über 10 Jahren werden in Schwebheim, soweit möglich die „Automarder“ durch die Aufstellung von Lebendfangfallen reduziert. Wildkaninchen, die in Neuanpflanzungen Schäden anrichten, werden weggefangen. Rattenvorkommen im privaten Lebensumfeld werden bekämpft. Hinweise zur Vermeidung von Rattenansiedlungen werden auch vor Ort mit dem betroffenen Bürger besprochen. Neben Seminaren und Schulungen in der Erwachsenenbildung, war der AKAN von Anfang an auch im Ferienspaßprogramm für die Kinder in Schwebheim aktiv. Seit 2003 werden auch für Kleinkinder zusammen mit den Kindergartenleiterinnen Veranstaltungen und Wanderungen angeboten. Weiterhin werden auch Informationen über das Washingtoner Artenschutzabkommen in Bezug auf Handelsabkommen und Außenwirtschaft durch AKAN Mitglieder angeboten.



Mitglieder und Freunde des AKAN nach einer Sitzung im April 2008
Foto von links nach rechts:

Thomas Schäfer, Walter Dotzel, Lothar Schwarz m. Sohn Johannes,
Josef Bernard, Bernd Köberlein, Ewald Schwarz,
Regina Klarmann-Röder, Georg Rüttiger,
Altbürgermeister Fritz Roßteuscher, Günther Bergmann

Drei Mitglieder des AKAN gehören auch der staatlichen Naturschutzwachtschaft beim Landratsamt Schweinfurt an. Damit arbeitet der AKAN auch über die Gemeindegrenzen von Schwebheim aktiv im Artenschutz auch auf Landkreisebene.

Seit 2010 können Beratungen bei Problemen mit Biber, Bisam und Nutria angeboten werden.

Nähere Informationen erhalten Sie bei der Gemeindeverwaltung Schwebheim sowie bei:

Herrn Thomas Schäfer

Tel. 2784

Herrn Josef Bernard (Flora)

Tel. 930463

Herrn Lothar Schwarz (Fauna)

Tel. 1772

DER TIERSCHUTZVEREIN STADT- UND LANDKREIS SCHWEINFURT STELLT SICH VOR



Gegründet wurde der Tierschutzverein am 12. November 1955.

Auf einer Fläche von ca. 17.000 m² bieten wir für herrenlose Tiere, insbesondere für Hunde und Katzen, wie für Fund- und Abgabtiere, sowie verletzte und misshandelte Tiere eine vorübergehende und manchmal auch eine dauerhafte Bleibe. Im Durchschnitt finden bei uns ca. 800 Tiere im Jahr ein vorübergehendes Zuhause.

Wir bringen die Tiere bei uns unter, lassen sie tierärztlich versorgen, impfen, kastrieren und versuchen auch die seelischen Verletzungen zu heilen um den Tieren das Vertrauen gegenüber den Menschen zurückzugeben.

Unsere allerwichtigste Aufgabe ist es jedoch für unsere Schützlinge ein dauerhaftes neues Zuhause zu finden. Wir stehen Tierhaltern bei Fragen rund um das Tier helfend zur Seite. Unser Personal wird ständig geschult und weitergebildet um ein kompetenter Partner zu sein. Wir versuchen in der Bevölkerung Verständnis für die Bedürfnisse der Tiere zu wecken (Infostände und Pressearbeit).

Vereine und Verbände in der Gemeinde Schwebheim

Bei Hinweisen auf Misshandlungen und schlechte Haltung versuchen wir diese in Zusammenarbeit mit der Ordnungsbehörde und des Veterinäramtes abzustellen bzw. strafrechtlich zu verfolgen.

Um der unkontrollierten Vermehrung der frei lebenden Katzen entgegenzuwirken, führen wir Kastrationen durch.

Ca. 50 % der für die Versorgung notwendigen Kosten müssen wir selbst erwirtschaften, keine leichte Aufgabe. Vieles, was wünschenswert wäre, können wir uns aus finanziellen Gründen nicht leisten.

Wir sind daher auf Ihre Spende angewiesen. Jeder noch so kleine Beitrag hilft uns sehr.

Spendenkonto:

Sparkasse Schweinfurt

Konto-Nr.: 12 088

Bankleitzahl: 793 501 01

VR-Bank Schweinfurt eG

Konto-Nr.: 2 522 160

Bankleitzahl: 790 690 10

Denkt bitte an uns und helft unseren Tieren.

An dieser Stelle möchten wir uns herzlich bei all den ehrenamtlichen Helfern und den Spendern im Namen unserer Tiere bedanken.

Werden Sie Mitglied im Tierschutzverein – helfen Sie aktiv mit, wir und die Tiere brauchen SIE!

Öffnungszeiten:

Mittwoch und Samstag von 14 – 17 Uhr und Freitag von 14 – 19 Uhr

www.tierheim-schwebheim.de

NATURFREUNDE E. V., SCHWEBHEIM

www.naturfreunde-schwebheim.de

Die NaturFreunde sind eine internationale Freizeit- und Kulturorganisation mit knapp 500.000 Mitgliedern in 24 Ländern, davon allein in Deutschland rund 100.000 Mitglieder.

Sie wurden um die Jahrhundertwende gegründet mit dem Ziel, auch dem schaffenden Menschen den Zugang zur Natur und Kultur zu ermöglichen. Wir setzen uns für den Schutz der Natur und Umwelt, die Sicherung des Friedens und der Freiheit ein und fördern die Völkerverständigung.

Wir bieten rund 1.000 Naturfreundehäuser nicht nur zum preisgünstigen Aufenthalt an. Sie sind eine Alternative zu teuren Unterkünften und gleichzeitig Treffpunkt mit Gleichgesinnten. Unsere Häuser, in denen die Gemeinschaft und die sinnvolle Gestaltung der Freizeit großgeschrieben wird, finden Sie in Deutschland, Österreich, Schweiz, Frankreich, Belgien, Kalifornien, Dänemark, England, Italien, Niederlande, Spanien und Ungarn. Sie stehen der Allgemeinheit offen, in Afrika ebenso, wie in Amerika.

Als oberstes Ziel haben wir uns die Wiederherstellung und Erhaltung der natürlichen Umwelt als Lebensgrundlage gesetzt. Dieses Ziel ist zwingender Bestandteil unserer Aufgaben und Tätigkeiten. Für uns sind sanftes und sozialverträgliches Reisen und umweltschonende Ausübung sportlicher Tätigkeiten keine Schlagworte. Wir versuchen, diesen Anspruch in die Tat umzusetzen und vorzuleben. Die von unserer Dachorganisation initiierten europaweiten Kampagnen, wie „Landschaft des Jahres“, „100.000 Bäume für Europa“, „Blaue Flüsse für Europa“, „Grüne Wege“, setzen wir vor Ort um.

Die Ortsgruppe Schwebheim wurde im Jahr 1922 gegründet mit dem Bestreben, gemeinsam mit Freunden sinnvoll die Freizeit zu verbringen. Auf Wanderungen und Freizeiten werden internationale Verbindungen geknüpft. 1951 wurde mit dem Bau des Naturfreundehauses begonnen und ein Jahr später eingeweiht. Dadurch hatten die Vereinsmitglieder ein eigenes Zuhause. Hier werden Versammlungen, Gruppenstunden und gesellige Veranstaltungen abgehalten.

Das Naturfreundehaus ist der Mittelpunkt unseres Vereinslebens. Der im Jahr 1963 gebaute Jugendraum brachte den Kindern und Jugendlichen ein eigenes Domizil, in dem sie basteln, spielen und diskutieren. Gefördert werden soll damit die eigene und freie Persönlichkeits-

entwicklung. Heute sind im Ortsverein 180 Mitglieder, die in vielen Fachbereichen ihren Interessen und Neigungen nachgehen können. Zur Förderung der Naherholung haben wir einen 8 km langen Rundwanderweg angelegt, der durch die ortsnahen Wälder und der mit vielen Heilkräutern angebauten Flur führt.

Zusätzlich gibt es im gemeindeeigenen Naturwaldreservat Riedholz einen mit über 50 handgeschnitzten Holztafeln angelegten Naturlehrpfad. Unsere Natur- und Vogelschutzgruppe betreut seit mehr als 50 Jahren über 650 Nistkästen für die heimische Vogelwelt.

WIR NATURFREUNDE laden Sie zum Mitmachen ein!

Vorstandschafft:

1. Vorstand Fritz Träber
2. Vorstand Roland Graf

Tel. 1457
Tel. 8739



ORTSGESCHICHTLICHER ARBEITSKREIS SCHWEBHEIM (E. V.)



In die Geschichte blicken,
das heißt nicht, in vergangenen Dingen kramen,
das will heißen, in das Geheimnis des Lebens,
in die Zusammenhänge des Lebens
zu blicken und diese zu erkennen.
Geschichte ist nichts Starres, nichts Festgeschriebenes –
Geschichte will immer erkannt, neu erkannt werden
nach den erfüllten Notwendigkeiten der Zeit.
(Oliver Wendel Holmes)

Der am 15.05.1991 gegründete Verein hat sich zum Ziel gesetzt, die Geschichte unseres Dorfes aufzuarbeiten, denn Leben und Handeln des Menschen sind von der Vergangenheit mitbestimmt und wirken in die Zukunft.

Zielsetzung und Aufgabenstellung sind in der Satzung grundgelegt:

- Erforschung der Ortsgeschichte verschiedener Epochen; Erstellung einer Ortschronik
- Bewahrung von Kultur und Brauchtum
- Erhalt und Pflege historischer Baulichkeiten und Denkmale
- Schaffung eines Heimatmuseums; Sammlung und Bewahrung von Gerätschaften aus Landwirtschaft, Handwerk, Schulen, Handel, Gewerbe, Industrie ...
- Vermittlung geschichtlicher Kenntnisse
- Erfassung kultureller Erscheinungs- und Traditionsformen

Durch die Beschäftigung mit der Vergangenheit soll das Verbundensein mit früheren Generationen und die Verantwortung für die nachfolgenden ebenso bewusst werden wie die Achtung vor unserem kulturellen Erbe.

Vereine und Verbände in der Gemeinde Schwebheim

Das Satzungsziel wird verwirklicht durch:

- Vortragsabende
- Heimatbezogene Exkursionen
- Historische Wanderungen
- Aktionen am Mainbogentag und Erntedankfest
- Ausstellungen
- Ferienspaßangebote für Kinder
- Kooperation mit anderen Organisationen, Vereinen und Bildungsträgern
- Öffentlichkeitsarbeit
- Eine heimatbezogene Bücherei (z. Z. 179 Titel)
- Erforschung, Pflege und Erhalt vorgeschichtlicher Funde und Denkmale
- Flyer und Schautafeln: Historischer Streifzug durch die lebendige Vergangenheit
- Publikationen:
 - 1992: Aus der Geschichte eines Bauerndorfes (Reprint von Pfarrer Schwarz von 1906)
 - 1993: Schulgeschichte Schwebheims (Richard Ludwig)
 - 1995: Beiträge zur Geschichte Schwebheims (L. Mößlein, W. Peter, G. Sauer)
 - 1997: Schwebheimer Geschichte(n), Band 1 (Richard Ludwig)
 - 2000: Beiträge zur Geschichte Schwebheims (E. Klement, W. Peter, Dr. E. Saffert, Dr. E. Schneider, Dr. G. Schröttel)
 - 2001: Schwebheimer Geschichte(n), Band 2 (Richard Ludwig) noch lieferbar: 17,50 Euro
 - 2004: Beiträge zur Geschichte Schwebheims (Neubearbeitung der Chronik von Pfr. Schwarz (Richard Ludwig)
 - 2007: 50 Jahre Auferstehungskirche von Olaf Andreas Gulbransson (G. Birkle, R. Ludwig, W. Peter, Dr. E. Schneider, Prof. Dr. P. Poscharski) noch lieferbar: 15,- Euro

■ Die Ortsgeschichtliche Sammlung in den ehemaligen Schlossscheunen

Die Schlossscheunen, in denen die Ortsgeschichtliche Sammlung Schwebheims präsentiert wird, gehörten früher zum Areal des Schlosses derer von Bibra. Sie wurden um 1578 von Heinrich von Bibra zur

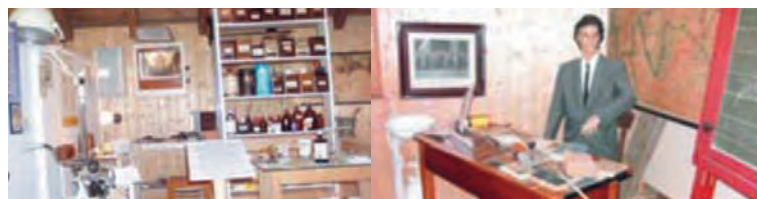
Umschließung des Schlossvorhofs erbaut. Im Rahmen der Flurbereinigung erwarb die Gemeinde 1985 die beiden westlichen Scheunen. Die erste wurde abgebrochen und als Feuerwehrhaus neu aufgebaut; die zweite diente vor ihrer Nutzung als Bauhof über viele Jahre hinweg der Firma Ferdinand Pfeuffer zur Fabrikation von Einmachgurken und Sauerkraut. Nach dem Umzug des Bauhofes stellte der Gemeinderat mit Beschluss vom 2. August 2001 die Scheune dem Ortsgeschichtlichen Arbeitskreis e. V. zur Errichtung einer Sammlung historischer Gegenstände zur Verfügung. Der Erwerb der dritten Scheune durch die Gemeinde im Jahr 2007 ermöglichte dem Verein den weiteren Ausbau der Ortsgeschichtlichen Sammlung.

Im Laufe der Jahre 2002-2009 sind 29 Abteilungen entstanden.

Die Sammlung zeigt neben

- **den Handwerksberufen** (z. B.: Frisör, Fahrradreparateur, Schuster, Schmied, Schreiner, Metzger, Sattler, Bäcker, Maurer, Zimmermann) auch
- **die Arbeits- und Lebenswelt des Dorfes** (z. B.: Waldarbeit und Jagd, Imkerei, Schule, Fotograf, Feuerwehr, Post, Arzt und Apotheker) sowie
- **die Landwirtschaft und das bäuerliche Leben** (z. B.: Wohnen, häusliches Arbeiten, Vorrathaltung, Gerätschaften) und
- **volkskundliche Bereiche** (z. B.: Spielzeug, Musikinstrumente, Volksfrömmigkeit).
- **Die Kräuterabteilung** dokumentiert mit ihrer Pfefferminzstraße, der Baldrianwaschanlage, der Kräuterstube und einer Kräutermographie die historische und gegenwärtige Bedeutung des Dorfes als „fränkisches Apothekergärtlein“.

Weitere Informationen erhalten Sie aus dem Internet unter www.ortsgeschichtlicher-arbeitskreis-schwebheim.de



Der Verein verfolgt ausschließlich und unmittelbar gemeinnützige Zwecke im Sinne des Abschnitts „Steuerbegünstigte Zwecke“ der Abgaben.

Die gewählte Vorstandschaft (2008 – 2010):

1. Vorsitzender:	Günther Birkle Frauenschwabweg 9	Tel. 1826
2. Vorsitzender:	Gottfried Lesch Röthleiner Straße 20	Tel. 938372
Schriftführung:	Hedi Seifert Am Fuchsbau 5	Tel. 4227
Schatzmeisterin:	Annemarie Lunkenbein Veilchenweg 3	Tel. 2566
Beisitzer:	Hans Fischer Hadergasse 23 Walter Löblein Birkenteich 16	Tel. 7730 Tel. 1373
	Ekkehard Klement Hauptstraße 80 Jutta Leitherer Kirchstraße 11, 97499 Donnersdorf	Tel. 1777 Tel. 09528/951220

Anzahl der Mitglieder, Stand 1/2010: 204



**ARBEITERWOHLFAHRT (AWO)
SCHWEBHEIM**

Einer der größten und bekanntesten Wohlfahrtsverbände Deutschlands ist die 1919 von Marie Juchrazc gegründete Arbeiterwohlfahrt, die wichtige karitative Aufgaben wahrnimmt – von der Kinder- bis zur Seniorenbetreuung, von der Durchführung von Erholungsmaßnahmen für Alleinstehende und Familien bis hin zur Behindertenhilfe.

Der Schwebheimer Ortsverband wurde 1946 unter maßgebender Mitwirkung des späteren Bürgermeisters Hans Weimer und des dann als

ersten Vorstand gewählten Ludwig Popp gegründet. Wichtigste Aufgabe war damals, die „Not von nebenan“ zu lindern, Heimatvertriebene und Heimkehrer sowie Kriegerwitwen zu betreuen, wofür freilich zunächst nur recht bescheidene Hilfsmittel zur Verfügung standen. Unterstützt wurden die Schwebheimer von der unvergessenen „Mutter der Arbeiterwohlfahrt“ und Bezirksvorsitzenden Gretel Baumbach, Schweinfurt, die sich in hohem Maße auch für die Stärkung der Stützpunkte in den Stadtrandgemeinden einsetzte. Ab 1949 war es Ludwig Stampfer, der sich als erster Vorsitzender mit großem Engagement um die Belange der Hilfsbedürftigen und älteren Bürger bemüht hat. Die Aktivität des Ortsverbandes zeigte sich in den steigenden Mitgliederzahlen. Besonderer Schwerpunkt der Betreuungsarbeit wurden schließlich die Seniorenveranstaltungen mit Busfahrten, Erholungsmaßnahmen und geselligen Zusammenkünften, bei denen nicht nur die Mitglieder, sondern auch alle Einwohner Schwebheims stets willkommen sind.

In den vergangenen Jahren ist das Arbeitsprogramm zudem erweitert worden.

Im Frühjahr 1989 wurde eine Bastel- und Handarbeitsgruppe gegründet, die sich durch Ausstellungen und Verkaufsbasare einen guten Namen erwarb. Die Verkaufserlöse dienen sozialen Zwecken und werden an die AWO-Altenheime in Zeil, Bad Brückenau und Niederwerrn übergeben. So konnten in den vergangenen Jahren viele Einrichtungen dieser Heime gefördert werden.

Jeden Dienstag ab 13.00 Uhr ist Treffpunkt bei der Leiterin der Gruppe, Frau Betty Metzner, Jahnstraße 10 (Tel. 3661).

Die derzeitige Vorstandschaft setzt sich wie folgt zusammen:

1. Vorstand:	Erhard Metzner Jahnstraße 10	Tel. 3661
2. Vorstand:	Günther Fraunholz Schweinfurter Straße 48	Tel. 7540
Kassier und	Roselinde Denzer	
2. Stellvertreterin:	Obere Heide 7	Tel. 7358
Schriftführer:	Günther Fraunholz Schweinfurter Straße 48	Tel. 7540

Vereine und Verbände in der Gemeinde Schwebheim

Bastelgruppe:	Betty Metzner Jahnstraße 10	Tel. 3661
Beisitzer:	Otmar Wächter, Betty Metzner, Ilse Husseneder, Charlotte Matern	
Revisoren:	Heinz Jakob, Else Füßer	

BREITEN- UND REHASPORTGRUPPE SCHWEBHEIM E. V.

Im Jahre 1969 wurde die Sportgruppe von 10 kriegsversehrten Sportkameraden gegründet.

Die Struktur der Gruppen hat sich sehr verändert, überwiegend sind es heute körperlich beeinträchtigte Sportler, die sich beim Schwimmen, Wassergymnastik und Wirbelsäulengymnastik behaupten und bestätigen. Die Teilnehmer werden von geschulten Reha-Übungsleitern betreut.

Der Verein zählt 120 Mitglieder aus Schwebheim, Röthlein, Heidenfeld, Hirschfeld, Gochsheim, Grafenheinfeld, Bergheinfeld, Grettstadt, Sulzheim, Unter- und Oberspiesheim, Sennfeld und Schweinfurt.



Mitgliederversammlungen, Grillfeste, Wanderungen, Reisen, Ausflüge, Radtouren und Weihnachtsfeier mit Jubilarehrungen runden das Jahresprogramm ab.

Sie sind zu einem Schnuppertraining herzlich eingeladen.

Die Vorstandschaft besteht zur Zeit aus folgenden Personen:

1. Vorsitzende:	Petra Klein Etzberggring 9, 97525 Schwebheim Tel./Fax: 09723/931111
2. Vorsitzende:	Gudrun Rausch Hauptstraße 55, 97525 Schwebheim Tel. 09723/4709
Kassierer:	Alban Stahl Beethovenstraße 6, 97520 Heidenfeld
Schriftführerin/ Pressewartin:	Andrea Käß Spiesheimer Pfad 1, 97525 Schwebheim
Vergnügungswart:	Karl Berg In der Goldgrube 5, 97525 Schwebheim
Übungsleiter:	Petra Klein, Horst Höller, Burkard Wolf
Revisoren:	Elfriede Neukamm und Herbert Friedrich



VdK ORTSVERBAND SCHWEBHEIM

VdK-Verband der Kriegs- und Wehrdienstopfer, Behinderten und Rentner Deutschlands. Ist für alle da!

Der VdK ist die größte Selbsthilfeorganisation Deutschlands mit 1,7 Mio. Mitgliedern. Der VdK Kreisverband hat 38 Ortsverbände mit ca. 9.700 Mitgliedern. Der VdK ist eine soziale Organisation auf gemeinnütziger Grundlage.

Es gibt viele Gründe für eine Mitgliedschaft im VdK

Ob Sie auf Unterstützung bei der Durchsetzung Ihrer sozialen Rechte setzen, einen starken Partner bei Krankheit und Behinderung brauchen oder einen einflussreichen Fürsprecher in der sozialpolitischen Diskussion suchen – der VdK hat Ihre Interessen im Blick.

Willkommen in einer starken Gemeinschaft – Willkommen beim VdK

Ihr Recht

Im Zweifelsfall bestens beraten: Erfahrene Experten helfen VdK-Mitgliedern aus dem Paragrafendschungel – durch Beratung und Vertretung vor den Sozial- und Verwaltungsgerichten – hochprofessionell und bis zur letzten Instanz.

Kontaktieren Sie uns bei Fragen zu folgenden Rechtsgebieten:

- Gesetzliche Rentenversicherung
- Gesetzliche Krankenversicherung
- Gesetzliche Pflegeversicherung
- Schwerbehindertenrecht
- Arbeitsförderungsrecht
- Grundsicherung für Arbeitssuchende
- Grundsicherung im Alter und Erwerbsminderung
- Kriegsopfer- und Soldatenversorgung

Telefonische Terminvereinbarung mit der VdK-Kreisgeschäftsstelle Schweinfurt, Schrammstraße 8 – Telefon 09721/2987

Sprechzeiten sind:

Dienstag und Donnerstag von 08.00 – 12.00 und 14.00 – 17.00 Uhr

Der VdK-Ortsverband Schwebheim wurde am 26. Juni 1948 durch 26 Schwebheimer Bürger gegründet. Das 60-jährige Jubiläum des Ortsverbandes wurde am 27. Juni 2008 begangen.

Zurzeit hat der Ortsverband 240 Mitglieder, die Mitgliederzahl steigt stetig.

Der VdK-Ortsverband informiert seine Mitglieder durch turnusgemäße Veranstaltungen und Öffentlichkeitsarbeit.

Geselligkeit

Unser Stammtisch- Treff im Landgasthof Weimer jeden 1. Donnerstag im Monat hat bereits seit 12 Jahren Tradition. Gäste sind jederzeit willkommen.

Ansprechpartner für Schwebheim sind:

1. Vorsitzender	Reinhard Scheller Schweinfurter Straße 16	09723/93055
2. Vorsitzende	Marlene Ludwig Gochsheimer Weg 11	09723/2294
Kassier	Walter Löblein Birkenteich 16	09723/1373
Schriftführer	Horst Höller Mittlere Heide 56	09723/7289
Beisitzerin	Sigrid Carda Hadergasse 6	09723/7276
Beisitzerin	Hildegard Lehner Spiesheimer Pfad 10	09723/7228
Beisitzerin	Helga Schubert Sudetenstraße 25	09723/4900
Beisitzerin	Helga Fischer Emil-Diezel-Straße 29	09723/9371490

Unter der Internetadresse

www.vdk.de

können Nutzer Beiträge zu verschiedenen sozialen Themen abrufen.

Zukunft braucht Menschlichkeit.

Werden Sie doch Mitglied.

Vereine und Verbände in der Gemeinde Schwebheim

SUDETENDEUTSCHE LANDSMANNSCHAFT

Organisation:

Die Sudetendeutsche Landsmannschaft (SL) ist die Volksgruppenvertretung der Sudetendeutschen und versteht sich als die Gestaltung der Volksgruppe außerhalb der angestammten Heimat in Böhmen, Mähren und Sudetenschlesien.

Das oberste Organ der Sudetendeutschen Landsmannschaft ist die Bundesversammlung, deren Mitglieder in geheimer Wahl für 4 Jahre

gewählt werden. Die 86 Mitglieder der Bundesversammlung wählen den Bundesvorstand der SL und gemeinsam mit 34 Delegierten der übrigen sudetendeutschen Vereinigungen den Sprecher der sudetendeutschen Volksgruppe. Dies ist der Landtagspräsident Bernd Posselt.

Die Sudetendeutsche Landsmannschaft ist zweifach organisiert: In der Gebietsgliederung, in der die Mitglieder nach ihren heutigen Wohnorten, und in der Heimatgliederung, in der sie nach ihren früheren Heimatwohnsitzen erfasst sind. Entsprechendes gilt für die organisatorisch selbstständige Sudetendeutsche Jugend. Der Bundesverband der Sudetendeutschen Landsmannschaft gliedert sich nach den Bundesländern in 16 Landesgruppen, mehr als 350 Kreisgruppen und fast 2000 Ortsgruppen (Gebietsgliederung) sowie in 14 Heimatlandschaften und 78 Heimatkreise (Heimatgliederung) mit 66 Heimatzeitungen (Gesamtauflage etwa 160.000). Die Sudetendeutsche Landsmannschaft Österreich ist eine eigenständige Organisation, die mit vier Abgeordneten in der Bundesversammlung vertreten ist. Gruppen der Sudetendeutschen Landsmannschaft bestehen u. a. auch in Argentinien, Australien, Brasilien, Kanada, Neuseeland, Paraguay und in den USA.

In der Tschechischen Republik bestehen eigene Gemeinschaften der Sudetendeutschen, die mit der SL zusammenarbeiten.

Es bestehen über 170 Patenschaftsverhältnisse von Städten, Landkreisen und Gemeinden in der Bundesrepublik Deutschland über frühere sudetendeutsche Gebietskörperschaften. Die Sudetendeutsche Landsmannschaft veranstaltet jährlich zu Pfingsten den Sudetendeutschen Tag, den Volksgruppentag der Sudetendeutschen, zu dem jeweils Zehntausende Landsleute zusammenkommen. Eine noch größere Anzahl von Sudetendeutschen versammeln sich außerdem im Jahreslauf bei zahlreichen regionalen Heimattreffen.

Ziele:

Die Sudetendeutsche Landsmannschaft will in direkten Gesprächen und Verhandlungen einen gerechten Ausgleich mit der Tschechischen Republik erzielen, der dazu führt, dass die Vertreibung der sudetendeutschen Volksgruppe unzweideutig verurteilt wird.

Die Heimat der Sudetendeutschen in Böhmen, Mähren und Sudetenschlesien



Sudetendeutsche Kulturleistungen und ihr geistig kulturelles Erbe

Weltbekannte Forscher und Erfinder stammen aus dem Sudetenland. Der Konstrukteur des Volkswagens und berühmte Rennfahrer Ferdinand Porsche, der Erfinder der Schiffsschraube Josef Ressel, der Entdecker der Erbgesetze Gregor Mendel. Seit Johannes von Saaz, dem Schöpfer des „Ackermann aus Böhmen“ der ersten Dichtung in neuhochdeutscher Sprache im 15. Jahrhundert, künden bis heute Namen wie Maria von Eschenbach, Adalbert Stifter, Rainer Maria Rilke, Gertrud Fussenegger und Otfried Preußler von dem großen Anteil sudetendeutscher Schriftsteller an der deutschen Literatur. Für den Bereich der bildenden Künste stehen Balthasar Neumann, Alfred Kubin, Ferdinand Steager, Oskar Kreibich, Heribert Loser, Franz Metzner, Josef Maria Olbrich und Ferdinand Tietz. Für den Bereich der Politik nennen wir nur Hans Kudlich, Karl Renner, Rudolf Lodgmann von Auen und Wenzel Jaksch. Geistes- und Naturwissenschaftler wie Ernst Mach, Thaddäus Haenke, Franz Josef Gerstner, Sigmund Freud, Gustav Fochler Hauke, die Nobelpreisträger Karl und Gerti Cori sowie Herwig Schopper sind weitere



Nachgeborene Sudetendeutsche am Sudetendeutschen Tag 2007

namhafte Repräsentanten sudetendeutscher Kultur- und Geistesleistungen, deren Namen für viele andere stehen und Klang und Wiederhall einer großen schöpferischen Leistung, ein Spiegelbild der sudetendeutschen Volksgruppe sind.

Auch nach der Vertreibung fördert die Sudetendeutsche Landsmannschaft ihre schöpferischen Kräfte mit der Verleihung eines „Großen Sudetendeutschen Kulturpreises“ für eine bedeutende Lebensleistung, fünf weiteren Kulturpreisen für Schrifttum, Musik, bildende Kunst, Architektur und Volkstum (Pflege sudetendeutschen Brauchtums) im Rahmen des jährlichen Sudetendeutschen Tages. Sechs kulturelle Förderpreise werden jeweils im Rahmen der Herbst- und Kulturtagung der Sudetendeutschen Landsmannschaft vergeben.

Sie sollen den Nachwuchs im Kulturschaffen ermutigen. Zahlreiche Sing- und Spielscharen, aber auch Einzelpersonen halten das Kulturgut der Volksgruppe lebendig und pflegen Sitte und Brauchtum.

Sudetendeutsche Landsmannschaft Schwebheim Schweinfurt.

Edelburg Burlein, Schwebheim
Erika Herget, Schweinfurt

Tel. 09723/2271
Tel. 09721/45196

BAYERISCHER BAUERNVERBAND SCHWEBHEIM

Die Schwebheimer Bauernhöfe, und damit die Flur, sind geprägt durch den arbeitsintensiven Kräuteraanbau. Die Schwebheimer Bauern haben sich das Know-how im Anbau von 43 verschiedenen Kräuterkulturen erarbeitet.

Durch diesen Sonderkulturanbau als Betriebszweig in der normalen Landwirtschaft, können auch Betriebe mit kleineren Betriebsflächen ihr Auskommen erwirtschaften.

Zur Zeit gibt es noch sieben Betriebe in Schwebheim, die rund 100 ha Heil- und Gewürzkräuter anbauen. Außerdem ist der ökologische Landbau mit ca. 20 % der Fläche (Bundesdurchschnitt 2,4 %) stark vertreten. Im Kräuteraanbau macht der Bioanbau ca. 33 % aus. In zwei Hoflä-

Vereine und Verbände in der Gemeinde Schwebheim

den können sich die Kunden mit hochwertigen Lebensmitteln, Kräuter- und Teespezialitäten versorgen.

Der Bayerische Bauernverband als Berufsvertretung ist auch der Koordinator für den Bayerischen Kräuterranbau. Der Ortsverband bietet immer wieder Informationsveranstaltungen und Exkursionen an, die sich mit Themen der Ernährung, Energieeinsparung und generell dem Leben auf dem Dorf befassen.

Hierzu ist die gesamte Bevölkerung eingeladen.

Nähere Informationen bei

Ortsobmann Wolfgang Peter
Ortsbäuerin Martha Fischer

Tel. 09723/2538
Tel. 09723/7730

WASSERWACHT IN SCHWEBHEIM

Nur schwimmen ist schöner! Unter diesem Motto bietet die Wasserwacht Kindern und Jugendlichen, die bereits schwimmen können, Training an. Hierbei verbessern die Kinder auf spielerische Art und Weise ihre Schwimmfähigkeiten und die Jugendlichen lernen sich und andere vor den Gefahren am und im Wasser zu schützen. Der Spaß steht hierbei im Vordergrund. Außer dem Training bietet die Wasserwacht noch ein abwechslungsreiches Freizeitangebot für alle Altersgruppen wie zum Beispiel Zeltlager und Kanufahrt.



Im Bereich Ausbildung ist für jeden etwas dabei: Vom Jugendschwimmabzeichen über Rettungsschwimmabzeichen bis hin zur Ausbildung als Bootsführer oder Rettungstaucher.

Das Training findet jeden Montag zwischen 19.00 Uhr und 20.00 Uhr im Schwimmbad statt.

Neugierig geworden?

Nähere Informationen gibt es bei:

Petra Klein
oder

BRK Wasserwacht

Tel. 09723/931111

Tel. 09721/9490433

www.wasserwacht-schweinfurt.de

SCHAUSPIELVEREIN „SCHWEBHEIMER THEATERKRACKEN E. V.“

Nach einem ersten Bühnenerfolg im Jahr 1999 an zwei ausverkauften Abenden und weiteren vier ebenfalls ausverkauften Vorstellungen im Jahr 2000 hat sich die Schauspielgruppe entschlossen, einen eigenständigen eingetragenen Verein zu gründen, was dann am 8. März 2001 mit 13 Gründungsmitgliedern geschah.

Mittlerweile stellt der Schauspielverein „Schwebheimer Theaterkracken e. V.“ mit 16 Mitgliedern eine feste Größe im Schwebheimer Vereinsleben dar.

Mit unserer Premieraufführung am 1. März 2002 im Bürgerhaus bildeten wir den Auftakt zu den damals in Schwebheim erstmals stattgefundenen Kulturwochen.

Seit diesem Zeitpunkt finden unsere Aufführungen jedes Jahr im März bzw. April im Bürgerhaus Schwebheim im Oberen Saal statt.

Darüber hinaus liegt uns auch die enge Zusammenarbeit mit anderen ortsansässigen Vereinen am Herzen. So durften wir im Mai 2001 beim Frühjahrskonzert des „Musikvereins Schwebheim“ mit einem musikalischen Einakter das Programm mitgestalten.

Den „Ortsgeschichtlichen Arbeitskreis“ konnten wir in den Jahren 2004 und 2006 bei seinen Vortragsreihen zu historischen Ereignissen „schauspielerisch“ unterstützen.

Im Jahr 2009 konnte unser Verein bereits sein 10jähriges Jubiläum feiern. Die Aufführungen dazu fanden Ende Februar / Anfang März 2010 statt. Auch in diesem Jahr konnten wir unsere zahlreichen Gäste aus Schwebheim und von außerhalb abermals mit einer gelungenen Theateraufführung begeistern und sie an unserem Jubiläum mit einer kulinarischen Überraschung teilhaben lassen.

Wir werden in diesem Jahr einen eigenen Theaterworkshop mit professioneller Hilfe veranstalten, um den Erwachsenen sowie den Jugendlichen die Chance zu geben, sich einfach einmal im „Theaterspielen“ auszuprobieren und die eigenen Talente zu entdecken. Dabei möchten wir weitere theaterbegeisterte Menschen finden, die unseren Verein bereichern und unterstützen, gerne auch als passive Mitglieder, die zu den Aufführungen vor und hinter der Bühne unterstützen.

In der probenfreien Zeit treffen wir uns alle zwei Monate zu diversen Aktivitäten wie Bowling, Kegeln, Theaterbesuche oder kleine Übungsabende. Gerne besuchen wir auch gemeinsam die Feste in Schwebheim.



Ansprechpartner für Interessierte sind die Mitglieder der Vorstandschaft:

1. Vorsitzender

Klaus Haase
Plankenäcker 16, 97525 Schwebheim
Telefon: 09723/5397

2. Vorsitzende

Marlene Ludwig
Gochsheimer Weg 11,
97525 Schwebheim
Telefon: 09723/2294

Kassiererin

Ingeborg M. Haase
Plankenäcker 16, 97525 Schwebheim
Telefon: 09723/5397

Künstlerische Leitung

Jutta Keller
Nikolaus-Fey-Straße 5,
97525 Schwebheim
Telefon: 09723/3842

Schriftführerin

Veronika Breckler
Gulbranssonstraße 60,
97525 Schwebheim
Telefon: 09723/935909

Vereine und Verbände in der Gemeinde Schwebheim



RESERVISTENKAMERADSCHAFT SCHWEBHEIM

Die Reservistenkameradschaft Schwebheim wurde im November 2002 von acht Reservisten der Deutschen Bundeswehr bzw. fördernden Mitgliedern gegründet. Sie stellt eine Unterorganisation des Verbandes der Reservisten der Deutschen Bundeswehr e. V. dar. Die RK ist der Kreisgruppe Schweinfurt – Hassberge zugeordnet, welche wiederum der Bezirksgruppe Unterfranken und der Landesgruppe Bayern untergeordnet ist.

Seit der Gründung erfährt die RK Schwebheim regen Zuspruch, so dass sich die Anzahl der Mitglieder innerhalb der vergangenen Jahre auf nunmehr 44 Frauen und Männer beläuft. Beitreten kann jeder, egal ob Mann oder Frau, egal ob Reservist oder als förderndes Mitglied. Die Kameradschaft und die Geselligkeit kommen im Vereinsleben der RK nicht zu kurz. Es findet regelmäßig jeden ersten Sonntag im Monat ein Kameradschaftsabend im „Saustall“, Kirchplatz 18, statt.

Jedes Jahr wird ein Spanferkelessen veranstaltet und ein Fischfest ausgerichtet. Auch im Ferienspaßprogramm der Gemeinde Schwebheim beteiligt sich die Reservistenkameradschaft jedes Jahr mit Ausflügen, Radtouren und Besichtigungen.

Da wir ein Schießsport treibender Verein sind, besteht natürlich auch die Möglichkeit an Wettbewerben mit Groß- und Kleinkaliberwaffen (Lang- und Kurzwaffen) teilzunehmen. Auch Vergleichsschießen mit umliegenden Reservistenkameradschaften mit Bundeswehr-Handwaffen stehen auf dem jährlichen Terminplan. Seit 2007 ist noch eine eigene Vereinsmeisterschaft, an der auch Frauen teilnehmen können, auf dem jährlichen Plan. Auch die Waffensachkundeprüfung kann über die RK abgelegt werden. Des weiteren werden für Reservisten viele Aktivitäten in Zusammenarbeit mit der Bundeswehr angeboten.

Neue Mitglieder sind natürlich jederzeit willkommen. Entweder Sie schauen einfach bei einem unserer Kameradschaftsabende vorbei oder informieren sich per Telefon bei unserer Vorstandschaft.

Die Vorstandschaft seit Januar 2010:

Vorsitzender:	Franz Sennefelder	Tel. 09723/7868
Stv. Vorsitzender:	Martin Maiß	Tel. 09723/988122
Kassenwart:	Manuela Trotzko	Tel. 09723/988133
Schriftführer:	Michael Schur	Tel. 09382/317687
BeaSchießsport:	Dieter Pauli	Tel. 09723/3001

Homepage: www.rkschwebheim.de
E-Mail: RKSchwebheim@web.de



1. DC HELDEN SCHWEBHEIM

Der Dartclub wurde im November 1987 im „Goldenen Löwen“, dem heutigen Bürgerhaus (Hauptstraße 25), gegründet. Von den damals 5 Gründungsmitgliedern sind heute noch 2 Spieler im Verein aktiv. In den 90er Jahren wechselte der Verein ins Lokal „Zur Heide“. 1999 erfolgte dann der bisher letzte Umzug in die heutige Wirkungsstätte, das „Goldene Lamm“, Hauptstraße 21 und zu unserer Wirtsfamilie, der Familie Folas.

Zu den Hauptaktivitäten gehört der Electronic Dart und Billardsport. Aber auch gesellige Veranstaltungen wie eine Winterwanderung, eine Radtour und die jedes Jahr wiederkehrende Weihnachtsfeier stehen auf dem Programm. Zusammen mit unserem Automatenaufsteller, Michael Hümpfner (Automaten Mayer), organisiert der Dartclub die bayerischen Meisterschaften im Electronic Dart in Geiselwind. Ebenfalls sind die Helden beim Ferienspaß der Gemeinde Schwebheim dabei – das Dartturnier für die Kids findet immer großen Zuspruch.

Seit 2003 spielt mit Sandra Büttner (aus Alitzheim) auch eine Weltmeisterin und mehrfache Europameisterin in den Reihen des Clubs. Augenblicklich nehmen 27 Spieler in 3 Mannschaften am Ligabetrieb teil – insgesamt umfasst der Dartverein momentan ca. 40 Mitglieder. Neben dem Ligabetrieb starten die Helden auch immer wieder an verschiedenen Turnieren – teils mit großem Erfolg.

Wer jetzt Interesse bekommen hat oder sich einfach mal umschauchen möchte, ist willkommen. Trainingstag ist jeden Mittwoch ab ca. 18.00 Uhr. Die Ligaspiele finden samstags ab 19.00 Uhr statt.

1. Vorstand: Robert Rocznik Tel. 09723/3445
2. Vorstand: Thomas Fell Tel. 09723/7277

Kassenwart:
Schriftführerin:

Thomas Semineth Tel. 09723/8781
Melanie Schmitt Tel. 0176/63101776

E-Mail:
Homepage:

vorstand@dc-helden.de
www.dc-helden.de

Kirchweih · Nachkirchweih und Erntedankfest

Zeitlich feststehende und wiederkehrende Veranstaltungen in der Gemeinde:

- Kirchweih bestehend aus Kirchweihsamstag, Kirchweihsonntag und Kirchweihmontag.
 3. Sonntag im September
- Nachkirchweih: Am Nachkirchweihsamstag verbilligter Familientag
 4. Sonntag im September
- Erntedankfest folgender Sonntag

Die Veranstaltungen werden am Plan (Kirchplatz) durchgeführt. Den ganzen Sommer hindurch veranstalten die örtlichen Vereine Sommer- und Gartenfeste.

Die Termine werden im Schwebheimer Amtsboten bekannt gegeben.



Plankehrer Klaus Dieter Schmidt bei der Kirchweihöffnung



Erntedankfest – Aufzug der Kindergartenkinder mit dem Erntewägelchen auf den Plan



Luftaufnahme Schwebheimer Kirchweih

Sonstiges

Kraftfahrzeuga- und -abmeldung; Führerscheine:

Die Kraftfahrzeuge sind bei der Kfz-Zulassungsstelle in Schweinfurt (Landratsamt), Schrammstraße 1, Telefon 09721/55324, an-, um/oder abzumelden. Für Führerscheingelegenheiten ist ebenfalls das Landratsamt Schweinfurt zuständig. Anträge zur Umstellung auf den EU-Führerschein können bei der Gemeindeverwaltung, Zimmer 5/6 aufgenommen werden.

Vier Tipps für die Benutzung der „Informationsbroschüre“ und die Abwicklung von Behördengängen:

Tipp Nr. 1

Die „Informationsbroschüre“ sollte immer griffbereit liegen. Am besten verwahren Sie das Heft unter dem Telefon, so dass Sie es immer wieder schnell zur Hand haben.

Tipp Nr. 2

Die Aufstellung „Was erledige ich wo?“ gibt Ihnen sofort einen ersten Hinweis darauf, wo oder wie Sie in Ihrem „Fall“ weiterkommen.

Tipp Nr. 3

Genügen Ihnen die Hinweise der „Informationsbroschüre“ nicht, so wenden Sie sich bitte an den Ansprechpartner in der Verwaltung oder an die jeweilige Einrichtung.

Tipp Nr. 4

Wenn Sie einen bestimmten Ansprechpartner aufsuchen wollen, rufen Sie bitte vorher bei ihm an und vereinbaren einen Termin. Das spart in vielen Fällen Zeit.

Verkehrsverbindung

Als öffentliches Verkehrsmittel steht der OVF-Bus (Omnibusverkehr Franken GmbH) zur Verfügung. Schwebheim ist der Buslinie Nr. 8137 Schweinfurt Schwebheim – Volkach bzw. umgekehrt angeschlossen. Zuständig für Schwebheim ist das Verkaufsbüro Bad Neustadt, Tel. 09771/6262-0.

Der jeweils gültige Busfahrplan wird im Amtsboten der Gemeinde veröffentlicht. Weitere Exemplare (3 Größen) sind in der Gemeindeverwaltung sowie der Gemeindebibliothek kostenlos erhältlich.

Die Bushaltestellen befinden sich in Schwebheim

Fahrtrichtung Schwebheim – Schweinfurt

1. Haltestelle Schlosskindergarten (Fräuleinsgarten)
2. Haltestelle Aschenhof (bei Sparkasse Schwebheim, Schweinfurter Straße 4)
3. Haltestelle Siedlung, Massagepraxis Holter, (Schweinfurter Straße 60)
4. Gulbranssonstraße 83 an den Einkaufsmärkten
5. Gulbranssonstraße 25

Fahrtrichtung Schweinfurt – Schwebheim

1. Haltestelle Siedlung (Schweinfurter Straße 61)
2. Haltestelle Aschenhof (Schweinfurter Straße 7, Metzgerei Müller)
3. Haltestelle Bürgerhaus (Hauptstraße 25)
4. Gulbranssonstraße 83 an den Einkaufsmärkten
5. Gulbranssonstraße 25

Telefonzellen

Öffentliche Post-Telefon-Häuschen stehen in Schwebheim:

1. Kreuzung Aschenhof-Mühlweg
2. Schweinfurter Straße gegenüber den Parkplätzen des TSV-Sportgeländes, Schweinfurter Straße 29

Ortstafeln

Ortstafeln mit dem Ortsplan von Schwebheim, dem Straßenverzeichnis sowie Hinweisen zu den öffentlichen Einrichtungen stehen in der – Schweinfurter Straße bei den Parkplätzen des TSV-Sportgeländes sowie

- am alten Feuerwehrgerätehaus (Aschenhof / Einmündung Gochsheimer Weg)
- und an der Grünanlage Fräuleinsgarten.

Notruftafel

Polizei-Notruf **110**

Polizei, Mainberger Straße 14a, 97424 Schweinfurt **09721/2020**

Feuerwehr **112**

Feuerwehr Schwebheim,
1. Kommandant Harald Böhm **4698**

Ärztlicher Bereitschaftsdienst **01805/191212**

Bayer. Rotes Kreuz –
Rettungsleitstelle, Notruf – **o. Vorwahl/19222**

Bayer. Rotes Kreuz – Verwaltung – **09721/949040**

Krankentransport – Johanniter-Unfall-Hilfe **09721/7037-0**

Malteserhilfsdienst **09721/9309110**

Strom – **09382/604-0**
Unterfränkische Überlandzentrale Lülsfeld **Fax 09382/604104**

Zweckverband zur Wasserversorgung **09725/700-0**
der Rhön-Maintal-Gruppe **Fax 09725/700-133**

Gasversorgung Unterfranken GmbH **0931/2794-3**
Handel und Vertrieb, Nürnberger Straße 125, **Fax 0931/2794-566**
97076 Würzburg

Störungsdienst außerhalb der Geschäftszeiten **0180/2192081**
E-Mail: vertrieb@gasuf.de
Internet: www.gasuf.de



Wir sorgen für Wärme und Wohlbefinden!

**Gasversorgung Unterfranken GmbH
- Handel & Vertrieb -**

Nürnberger Straße 125, 97076 Würzburg

☎ (09 31) 27 94-3 📠 (09 31) 27 94-5 66

✉ vertrieb@gasuf.de 🌐 www.gasuf.de

Störungsdienst außerhalb der Geschäftszeit: 0180-2192081






ÜZ-Natur



Energie für umweltbewusste Kunden, die erneuerbaren Strom aus der Region beziehen möchten.

ÜZ Naturstrom wird zu 100% in regenerativen Anlagen innerhalb unseres Netzgebietes erzeugt.

- ✓ Kein radioaktiver Abfall
- ✓ Keine Lieferung aus dem Ausland
- ✓ Keine neue Leitungstrassen notwendig

Eine Information Ihres ganz persönlichen Stromversorgers
Sie möchten mehr wissen • 09382-604603 • www.uez.de

Naturschutz

Schwebheim übernahm bayernweit, was die ökologische Landschaftsgestaltung betrifft, eine Vorreiterrolle! Mit dem Flurbereinigungsprojekt „Schwebheim 3“ wurde 1988 eine Pilotmaßnahme begonnen, die – mit den Erkenntnissen aus diesem Vorhaben – heute in viele Flurbereinigerungsverfahren hineinwirkt. Mit dem Bayer. Heimatpreis 1993 und dem Bayer. Staatspreis 1998 wurde die Arbeit für unsere Heimat und für unsere Umwelt ausgezeichnet. Die Bürgermeister Fritz Roßteucher und Hans Fischer gaben, von Visionen geleitet und intensiven Beobachtungen geprägt, die Initialzündung, die heute von der überwiegenden Mehrheit der Bevölkerung und allen praktizierenden Landwirten mitgetragen wird. Eine ökologische Gesamtaufnahme – von Sebastian Fuchsberger – bildete die Basis für die weitere Arbeit. Es gibt keine fertige Planung, sondern gewonnene Erkenntnisse fließen immer wieder in den nächsten Planungsschritt ein, so dass ein dynamischer Prozess

entstand, der den Arten- und Naturschutz mit der Landschaft und der Naherholung optimal verbindet. Die Visionen waren: – Die vorhandenen Arten sollen erhalten und bedrohte Arten stabilisiert werden. – Neben den Landwirtschaftsflächen braucht die Natur ihren Platz, um sich, vernetzt über die ganze Flur, entwickeln zu können und somit auch den integrierten Landbau richtig zu ermöglichen. – Eine ästhetisch gestaltete Landschaft soll sich positiv auf das Empfinden ihrer Besucher auswirken und die Naherholung zu einem wahren „Erlebnis“ machen! Die Artenvielfalt, die wir heute in unserer Flur haben zeigt, dass wenn viele den gleichen Traum träumen, dieser Wirklichkeit werden kann! Naturschutz in Schwebheim findet in der ganzen Gemarkung statt und wird gekrönt von unserer Perle, dem Naturschutzgebiet „Riedholz und Grettstädter Wiesen“. Wir haben heute sicher die interessanteste Flur für Botaniker und Faunisten in ganz Bayern, und wir sind stolz darauf!

■ Bitte zum Schluss

Wir haben uns bemüht, die in dieser Broschüre enthaltenen Informationen vollständig und richtig darzustellen. Selbstverständlich ist es trotzdem möglich, dass die eine oder andere wichtige Adresse oder der eine oder andere wichtige Hinweis unzutreffend ist, fehlt oder eine Ergänzung notwendig erscheint. Bitte teilen Sie dies der Gemeindeverwaltung, telefonisch unter 9101-0 oder per Fax an 9101-33 mit. Ihr Hinweis bzw. Ihre Anregung kann dann bei einer evtl. Neuauflage dieser Broschüre berücksichtigt werden. Besten Dank!

IMPRESSUM

Herausgegeben in Zusammenarbeit mit der Gemeinde Schwebheim. Änderungswünsche, Anregungen und Ergänzungen für die nächste Auflage dieser Broschüre nimmt die Gemeinde Schwebheim entgegen. Titel, Umschlaggestaltung sowie

Art und Anordnung des Inhalts sind zugunsten des jeweiligen Inhabers dieser Rechte urheberrechtlich geschützt. Nachdruck und Übersetzungen in Print und Online sind – auch auszugsweise – nicht gestattet.

Fotos:
Gemeinde Schwebheim bzw. der jeweilige Verein

mediaprint WEKA info verlag gmbh
Lechstraße 2, D-86415 Mering
Tel. +49 (0) 8233 384-0
Fax +49 (0) 8233 384-103
info@mp-infoverlag.de

www.mp-infoverlag.de
www.alles-deutschland.de
www.mediaprint.tv

97525050 / 12. Auflage / 2010

■ PUBLIKATIONEN ■ INTERNET ■ KARTOGRAFIE ■ WERBEMITTEL


mediaprint
infoverlag



Schwebheim ... in seiner Vielfalt genießen

