



SCHWEBHEIM...

... IN SEINER VIELFALT GENIESSEN



Informationsbroschüre
für Gäste und Bürger





Herzlich willkommen in Schwebheim, dem „Apothekergärtlein Bayerns“!

Alle Bürgerinnen und Bürger, die Schwebheim als ihren neuen Wohnort ausgewählt haben, aber auch alle Gäste, möchte ich auf diesem Wege – auch im Namen des Gemeinderates und der Verwaltung – recht herzlich begrüßen und Sie bei uns willkommen heißen!

Ich wünsche Ihnen, liebe Neubürgerinnen und -bürger, ein schnelles Einleben in unsere Dorfgemeinschaft, damit Sie sich bei uns in Schwebheim bald richtig wohl fühlen können. Den Gästen wünsche ich einen frohen und informativen Aufenthalt in unserem schönen Schwebheim.

Durch die ökologische Landschaftsgestaltung und durch den Anbau von über 40 verschiedenen Heil- und Gewürzkräuterkulturen haben wir sicher mit die interessanteste Flur Bayerns.

Die Broschüre gibt Ihnen einen Überblick über Vereine und öffentliche Einrichtungen, die in Schwebheim vorhanden sind sowie über Aktivitäten, die in unserem Ort stattfinden. Diese Broschüre soll Ihnen aber auch behilflich sein, den richtigen Ansprechpartner für Ihre Belange zu finden.

Vereine, Kirchen und Gruppierungen haben eine sehr starke Integrationskraft und Sie finden hier die Möglichkeit, sehr schnell Kontakte zu knüpfen. Diese Einrichtungen tragen auch dazu bei, Ihnen das „Eingewöhnen“ bei uns in Schwebheim zu erleichtern!

Ich wünsche mir, dass Sie diese Angebote nutzen, damit Sie baldmöglichst am Dorfgeschehen teilnehmen und sich in der Dorfgemeinschaft wohl fühlen.

Auf alle Fragen, für die Sie in unserer Broschüre keine Antwort finden, stehe ich sowie meine Mitarbeiter in der Gemeindeverwaltung immer gerne zur Verfügung.



Denn:
Unser Rathaus firmiert unter dem Motto:
Wir sind für Sie da – unbürokratisch – schnell –
bürgerfreundlich

A handwritten signature in black ink, which appears to read 'Hans Fischer'.

Ihr Hans Fischer
1. Bürgermeister



INHALTSVERZEICHNIS

Seite	
1	Herzlich willkommen
3	Branchenverzeichnis
5	Zahlen, Daten, Fakten
6	Geschichte
8	Ein historischer Streifzug durch die lebendige Vergangenheit
8	Schwebheimer Kulturwochen
9	Gemeindeorgane, Gemeinderäte seit Mai 2008
10	Behördliche Einrichtungen
14	Partnerschaft
14	Patenschaft
15	Was erledige ich wo?
18	Bildungs- und Lehnanstalten
18	Kulturelle Einrichtungen
19	Kindergärten

Seite	
19	Jugendtreff Schwebheim
19	Lari-Fari – Bastelnachmittage in der Bibliothek
20	Kirchen
21	Gesundheitswesen – Krankenhäuser
22	Soziale Fürsorge
23	Interessante Links
24	Hallenbad / Solarium
25	Turn- und Sportstätten
26	Versorgung, Abfallbeseitigung
30	Schweinfurter Mainbogen... hier bin ich gern
30	Übernachtungen in Schwebheim
31	Vereine und Verbände
65	Kirchweih, Nachkirchweih und Erntedankfest
66	Sonstiges
67	Notruftafel
68	Naturschutz
68	Impressum

Weigand
Glas- und Gebäudereinigung
einfach sauberhaft

Weigand GmbH
Gartenstadtstraße 17, 97424 Schweinfurt
Tel. 0 97 21/97 89 38, Fax 0 97 21/97 89 39
www.gebaeudereinigung-weigand.de, weigandgmbh@gmx.de

HANDSCHUH
Bedachungsunternehmen • Meisterbetrieb
Fachbetrieb für:

Reparaturen/Sanierung • Blitzschutzanlagen
Ziegel- u. Schiefereindeckungen
Flachdachabdichtungen • Dachbegrünungen
Fassadenbekleidungen • Dämmung im Steildach
Trapezblechverlegung für Dach und Wand

97424 Schweinfurt-Hafen
Carl-Benz-Straße 17
Tel.: 0 97 21 / 76 55-0 www.handschuh-dach.de

97437 Haßfurt am Main
Augsfelder Straße 36
Tel.: 0 95 21 / 83 33

WIR
HELFEN
GERNE

HELMUT EBNER GMBH
Fischrain 1 – 3 · 97506 Grafenrheinfeld

- Kanalsanierung
- TV-Kanaluntersuchung
- Dichtigkeitsprüfung
- Sondermülltransporte
- Kanalreinigung
- Rohrreinigung
- Satellitenkamera

Tel. 0 97 23 / 72 82
Fax 0 97 23 / 14 17
E-Mail: Helmut-Ebner@t-online.de

BRANCHENVERZEICHNIS

Liebe Leserinnen, liebe Leser!

Sie finden hier eine wertvolle Einkaufshilfe: einen Querschnitt leistungsfähiger Betriebe aus Handel, Gewerbe und Industrie, alphabetisch geordnet. Alle diese Betriebe haben die kostenlose Verteilung Ihrer Broschüre ermöglicht.

Branche	Seite
Altpapier	15
Autohaus	4
Banken und Sparkassen	23
Bauberatung – Bauplanung – Bauleitung	14
Bauelemente	8
Bauspenglerei	2
Bauunternehmung	8, 13
Beschriftungen	5
Bestattungsunternehmen	20
Bildhauerei	20
Dachdeckerei	2, 15
Druckerpatronen	16
Eiscafé	3

Branche	Seite
Elektrotechnik	14
Ergotherapie	21
Feinkostmetzgerei	3
Fliesenverlegung	12
Friseur	9
Fußbodenbeläge	11
Fußpflege	9

Fortsetzung auf Seite 4

LASSEN
SIE SICH
BEI UNS
VERWÖHNEN

Manifattura originale Italiano
Original italienischer Eisgenuss von bester Qualität

Gelato Gino

Hauptstr. 61 · 97525 Schwebheim
Täglich 11⁰⁰ – 22⁰⁰ Uhr geöffnet
Dienstag Ruhetag
Tel.: +49 (0) 1633180367
E-Mail: luigi.marotta@online.de



Folgende Eiscafé werden von uns beliefert:
Eiscafé Bar Rakoczzy Bad Kissingen • Eiscafé Velomiti Goldersheim
Gelateria Gino, Niederwerrn • Gelato Gino II, Schweinfurt
Auf Ihrem Besuch freut sich Fam. Luigi Marotta

Feste Feiern wie Sie fallen!

☆☆☆
Schlemmer- & Grillspezialitäten



☆☆☆
Veranstaltungs- & Partyservice

Kulinario
der Schlemmer-Service aus dem Hause „MÜLLER“

09723/7171 Schweinfurter Str. 7
97525 Schwebheim
Qualität aus Leidenschaft

Gasthof "Weimer"

bürgerliche Küche • Fremdenzimmer
durchgehend geöffnet • Mittwoch Ruhetag

Hauptstr. 39 • 97525 Schwebheim • Tel.+Fax 0 97 23 / 12 32



VW-Service

Guter Service hat einen Namen!



Audi-Service

Der Service macht den Unterschied!



Gottfried Lesch
Bezirksdirektor

Versicherungsschutz.
Vermögensberatung.
Vorsorgestrategien.

Gothaer

Wir machen das.

Bezirksdirektion
Röthleiner Str. 20 • 97525 Schwebheim
Tel.: (09723) 938372 • Fax: 938376
E-Mail: gottfried_lesch@gothaer.de

Wenn man beginnt, seinem Passfoto ähnlich zu sehen, sollte man in den Urlaub fahren.

„Ephraim Kishon“

Reise Oase Göbel

Inh.: Bernd Göbel

Heiderweg 7d • 97525 Schwebheim
Tel.: 0 97 23 - 9 31 01 61
Fax: 0 97 23 - 9 31 01 62
www.reise-oase-goebel.de

BRANCHENVERZEICHNIS

Branche	Seite
Gaststätte	3
Gasversorgung	67
Gebäudereinigung	2
Grabmale	20
Heilkräuter	U4
Heizung	16
Heizung – Sanitär	10
Heizungsbau	26
Kanalreinigung	2
Kräuterstube	16
Kunst- und Bauschlosserei	12
Maschinenbau	13
Metallbearbeitung	13
Nagelstudio	5, 9
Notare	23
Parkett	11
Physiotherapie	21
Raumausstattung	26
Reisebüro	4
REWE-Markt	17
Rohrreinigung	2
Sanitär	16
Schreibwaren	16
Solaranlagen	10, 26
Spenglerei	15
Stromversorgung	67
Versicherungen	4, 23

U = Umschlagseite

ZAHLEN, DATEN, FAKTEN

Postleitzahl: 97525
Telefonvorwahl: 09723
Internetadresse: www.schwebheim.de
E-Mail-Adresse: Gemeinde@Schwebheim.de

Fläche:
 Die Gemarkung umfasst 8,10 qkm. Von dieser Fläche sind 154 ha Wald.

Steuerhebesätze:
 Grundsteuer für land- und forstwirtschaftliche Betriebe (A): 280 v.H.
 für Grundstücke (B): 280 v.H.
 Gewerbesteuer nach dem Gewerbeertrag: 330 v.H.

Lage:
 Die Gemeinde Schwebheim liegt ca. 5 km südlich der Kreisstadt Schweinfurt und ist zum Landkreis Schweinfurt zugehörig. Nach der Landesplanung gehört Schwebheim zur Region Main-Rhön und ist als Kleinzentrum eingestuft. Schwebheim hat eine Höhenlage von 211,6 m über NN. Die Verkehrsanbindung des Ortes ist sehr günstig. Der Ort liegt an der B 286 mit Abfahrt Schwebheim, welche die Autobahnen Frankfurt-Nürnberg und Würzburg-Kassel, Bamberg und Erfurt verbindet. Klimatisch hat Schwebheim eine mittlere Jahrestemperatur von ca. 8,5° C und eine mittlere Niederschlagsmenge von ca. 500 mm.

Entwicklung der Einwohnerzahl

1939	1.067 Einwohner
1950	1.451 Einwohner
1961	1.797 Einwohner
1970	2.318 Einwohner
1975	3.021 Einwohner
1980	3.156 Einwohner
1986	3.481 Einwohner
1987	3.285 Einwohner
1988	3.277 Einwohner
1990	3.365 Einwohner
1993	3.750 Einwohner
1994	3.880 Einwohner
1995	3.950 Einwohner
1999	4.013 Einwohner
2000	4.059 Einwohner
2001	4.053 Einwohner
2002	4.090 Einwohner
2003	4.090 Einwohner
2004	4.049 Einwohner
2005	4.082 Einwohner
2006	4.103 Einwohner
2007	4.104 Einwohner
2008	4.111 Einwohner

Haushaltsplan 2008

Verwaltungshaushalt	5.550.470 Euro
Vermögenshaushalt	5.433.830 Euro
Gesamtvolumen	10.984.300 Euro

Inhaber REUSS MICHAEL *Werbedesign*
BR
BESCHRIFTUNGEN
SCHILDER & BESCHRIFTUNGEN
 - KFZ- & Schaufensterbeschriftungen - Textil - Flock, Flex & Druck, Bestickungen
 - Schilder & Aufkleber aller Art - Großformatige UV-beständige Digitaldrucke
 - Magnetschilder & Bandenwerbung - Beschriftung von Baseballcaps, Mützen, etc.
 - Dienstleistungen Bereich Werbung - PVC-Werbeplanen & Farbige Folienschriften
www.Beschriftungen-Reuss.de
Tel 09723 - 93 68 58 - Fax 09723 - 93 68 59
Lindenweg 5-7 - 97525 Schwebheim

abc nailstore
[SCHWEINFURT]
 Melissa Voigtländer
 Rechenhof 21 - 97525 Schwebheim
 Telefon 09723 - 93 78 93 - Fax 09723 - 93 68 58
www.abc-nailstore.schweinfurt.de - info@abc-nailstore.schweinfurt.de
ENTWICKELUNG & INNOVATIONEN
 Wir freuen uns, Ihnen die Produkte und Services anbieten zu können, die Erfolg garantieren!
 Schulungen und Workshops auf höchstem Niveau.
 Know-How alle international anerkannt.
 Meisterin im Fachbereich Fashion Make-up.
 Alle Systeme und Techniken.
 Ihre Anläge bis zum Profi.
 Aufbauen Profi-Beruf.
 Einmaligkeit bei Ort an Service!



GESCHICHTE

Zahlreiche Bodenfunde aus vorgeschichtlicher Zeit bezeugen eine frühe Besiedlung der hiesigen Gemarkung. Lange bevor eine Urkunde den Namen unseres Heimatortes nennt, beweisen Siedlungsreste verschiedener Epochen die Existenz Ur-Schwebheims, das wohl im Osten des heutigen Altdorfes, bei den sogenannten Sandhügeln, gelegen haben mag.

Neben einzelnen Fundstücken, die der Bronzezeit entstammen, fand man dort bei Kultivierungsarbeiten ein großes Gräberfeld der älteren Hallstattperiode. Und noch heute findet mancher Bauherr in Gebieten nahe des Unkenbaches beim Aushub der Baugrube interessante Hinweise auf vorgeschichtliche Siedlungstätigkeit. Die Endsilbe „-heim“ deutet darauf hin, dass Schwebheim zur Zeit der fränkischen Landnahme im 6.-8. Jahrhundert gegründet wurde.

Die erste bekannte urkundliche Erwähnung stammt jedoch erst aus dem Jahr 1094.

Der Ortsname, der zunächst auf schwäbische Herkunft schließen lässt, durch die Endsilbe „heim“ jedoch einwandfrei fränkischen Ursprung hat, dürfte zur Zeit der Landnahme durch siedelnde Franken, die weiterziehende Schwaben ablösten, seine erste Ausprägung erfahren haben. Eine alte Sage erzählt, Schwebheim habe ursprünglich aus sieben Bauernhöfen bestanden. Wenn auch ein chronikalischer



Luftaufnahme: evangelische Kirche und Rathaus

Beweis dieser These nicht geführt werden kann, so ist doch auffallend, dass die Schenkungsurkunde von 1094, die den Schwebheimer Besitz des Schweinfurter Grafenhauses, dem jungen Kloster Theres übereignet, von sieben Mansen (etwa 126 ha) spricht.

Bis ins 14. Jahrhundert hinein konnte Theres diesen Besitz halten, musste ihn aber dann an die Grafen von Castell abtreten, die denselben, ihren Vasallen, den Rittern von Wenkheim, zu Lehen gaben.

Diese blieben auch nach dem Wechsel der Lehenshoheit an die Grafen von Henneberg, der 1417 stattfand, Besitzer des Dorfes und Balthasar von Wenkheim erbaute um 1440 eine Wasserburg, von der noch geringe Reste in der heutigen Schlossanlage zeugen. Auch der erste Sakralraum Schwebheims ist eine Stiftung dieser Adelsfamilie. Die bescheidene Kapelle, deren Mauerwerk das Untergeschoss des heutigen Kirchturms bildet, wurde spätestens 1494 vollendet, wie die Jahreszahl am erhaltenen Wimperg des Sakramenthouses beweist. 1513 gelangte Schwebheim durch Kauf an die Herren von Bibra, die den Ort bis 1848, zunächst von den Hennebergern, später vom Hochstift Würzburg und dann von der Krone Bayerns zu Lehen hatten. Der Anbruch einer neuen Zeit ließ auch Schwebheim nicht unberührt. Aufregende, ja revolutionäre Ideen und Ansichten brachte der in Bibra'schen Diensten stehendem, und spätere Wiedertäuferführer Johann Jakob Huth in das stille, vom Wald umgebene Dorf. Als 1525 die Wenkheim'sche Wasserburg bis auf ein Gebäude niederbrannte, war die Saat aufgegangen, die dieser unruhige Mann gelegt hatte. Schon 1526, nach dem unglücklichen Ausgang des Bauernkrieges, ließ der „gestrenge Hansen von Bibra“, wie ein Gedenkstein an der großen Kemenate berichtet, das Schloss wieder aufbauen. Sieht man von wenigen An- und Umbauten ab, ist das Schloss bis auf die heutige Zeit mit seiner dornröschenhaften Romantik ein Gegenpol zur modernen Wohngemeinde des nördlichen Ortsteiles.

Als im benachbarten Reichsdorf Gochsheim, das als Mutterpfarre lange Zeit für die kirchlichen Bedürfnisse Schwebheims zuständig war, Luthers Lehre Eingang fand, blieb es nicht aus, das bald darauf auch in der hiesigen Kapelle evangelisch gepredigt wurde.

Wann genau die Reformation in Schwebheim erfolgte, ist urkundlich nicht belegt, doch kann man annehmen, dass dies um das Jahr 1540 geschah.

Nicht lange darauf wurde Heinrich von Bibra Besitzer des Dorfes. Ihm, einen über das Mittelmaß hinausragenden Mann von hoher sozialer Stellung, hat Schwebheim viel zu verdanken. Obwohl bis an sein Lebensende der alten Kirche treu geblieben, erbaute er 1576 seinen evangelischen Untertanen eine neue Kirche, ließ ein Pfarrhaus errichten und besorgte die Anstellung eines eigenen Pfarrers, dessen Gehalt er zum größten Teil selbst übernahm.

Neben seiner Baufreudigkeit (ein Merkmal des von ihm verkörperten Renaissancemenschen), die dem ansässigen Handwerk zugute kam, ist uns seine große Mildtätigkeit überliefert. Handel und Handwerk erlebten ihre erste Blütezeit, und Schwebheim genoss den Vorzug einer dörflichen Residenz.

Doch nicht lange dauerte diese glückliche Zeit. Bald, nach dem Tode Heinrichs im Jahre 1602, begannen die Drangsale der Gegenreformation und des 30jährigen Krieges und verwandelten das einst blühende Dorf zeitweilig in eine menschenleere Wüstung. Der schwarze Tod, die Pest war es, die selbst den letzten Dorfbewohner in die Fremde trieb. Wenn die mündliche Überlieferung recht berichtet, musste dieser nach seiner Rückkehr, als die schreckliche Seuche abgeklungen war, zunächst die nicht bestatteten Toten zur letzten Ruhe betten. Nur langsam erholte sich das Dorf von den Wunden, die diese unseelige Zeit geschlagen hatte. Die Landwirtschaft, ausgeübt auf karger und durch fränkische Realteilung zersplitterte Gemarkung, ernährte oft nur recht mühsam die dörflichen Bewohner, und die Armut, von der zeitgenössische Dokumente immer wieder berichten, bleibt Jahrhunderte lang Merkmal unseres Heimatortes.

Erst der Anbau von Heil und Gewürzpflanzen, der im 19. Jahrhundert einsetzte (Spuren davon finden wir bereits um das Jahr 1660) und Schwebheim durch Exporte in vielen Teilen der Welt zu einem Begriff werden ließ, brachte eine Besserung der Verhältnisse



Katholische Kirche

mit sich. Der Lebensstandard hob sich, und so lösten nach und nach die ersten aus Stein errichteten Häuser die üblichen Holzgebäude ab. Diese Entwicklung ließ auch den Handwerkssektor nicht unberührt. Nie wieder sollte dieser Berufsstand in allen seinen Zweigen so vielfältig in der Gemeinde vertreten sein, wie gerade in der genannten Zeit.

Auch der bisher größte Sohn unseres Heimatortes wurde in diesem Jahrhundert geboren. Dr. Ernst von Bibra, einer der bedeutendsten deutschen Naturwissenschaftler seiner Zeit, erblickte 1806 das Licht der Welt in Schwebheim. Dieser gefeierte Mann, der weite Forschungsreisen unternahm und sich als Schriftsteller überaus erfolgreich betätigte, war der letzte Gutsherr auf Schwebheim, dessen Förderung ihm am Herzen lag, wie mehrfach berichtet wird.



Bürgerhaus, Hauptstraße 25, Familienfeiern für Schwebheimer Bürger möglich!

Über lange Zeit hinaus war die Landwirtschaft der bestimmende Faktor des dörflichen Lebens. Die moderne Zeit brachte es mit sich, dass aus dem „Mainfränkischen Apothekergärtlein“ mehr und mehr eine moderne Wohngemeinde mit vielfältigen Industrieansiedlungen wurde.

Weitsichtige Planungen garantieren auch für die Zukunft breiten Entfaltungsraum für alle Bürger, so dass die Gemeinde vertrauensvoll in die Zukunft schauen darf. *Wilhelm Peter*



EIN HISTORISCHER STREIFZUG DURCH DIE LEBENDIGE VERGANGENHEIT



Im gesamten Ortsbereich wurden verschiedene Schautafeln mit Erklärungen zu den jeweiligen Sehenswürdigkeiten aus vergangener Zeit aufgestellt.

Erleben Sie einen historischen Streifzug durch Schwebheim.

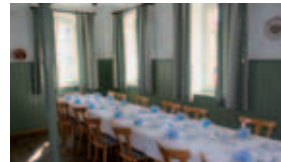
Die dazugehörige Informationsbroschüre erhalten Sie kostenlos im Rathaus.



SCHWEBHEIMER KULTURWOCHEN

Seit 2002 stellt die Gemeinde Schwebheim jährlich ein vielfältiges Kulturprogramm für Ihre Bürgerinnen und Bürger zusammen.

Die verschiedenen Veranstaltungen, wie z. B. unser beliebtes Wirtshaussingen, Lesungen, Musikedarbietungen, Theatervorführungen und natürlich auch ein interessantes Kinderprogramm finden in und um unser Bürgerhaus, Hauptstraße 25, statt.



*Gasträume,
Feiern bis 40 Personen möglich*



*Arkadensaal,
Feiern bis 150 Personen möglich*

Was wir machen

IW

machen wir richtig

Bauelemente

Ebner

GmbH

- | | |
|-----------------------------------|---------------------|
| ● Fenster - Holz-Kunststoff | ● Wintergarten |
| ● Haustüren - Holz-Kunststoff-Alu | ● mit automatischer |
| ● Haustüren - Holz-Alu | ● Dachlüftung |
| ● Rollläden - Elektro-Antriebe | ● Balkongeländer |
| ● Stegplatten - Wellplatten | ● Reparatur- |
| ● Balkonüberdachung | ● Verglasung |
| ● Terrassenüberdachung | |

97523 Schwanfeld Tel. (09384) 99899
Vogelweide Straße 3 Fax (09384) 99897

■ Besuchen Sie unsere Ausstellung! ■

Alexander Werner

Bauunternehmung GmbH

- Bagger- und Erdarbeiten
- Pflasterarbeiten
- Stahlbetonkeller
- Mauerscheiben
- Optik: Glatt bzw. Bruchsteinstruktur
- Rohbauarbeiten für Ein- und Mehrfamilienhäuser

www.werner-bauunternehmung.de
 Gulbranssonstr. 11 · 97525 Schwebheim
 Tel. 0 97 23 / 38 44 · Fax 0 97 23 / 89 34

GEMEINDEORGANE, GEMEINDERÄTE SEIT MAI 2008

Sitzverteilung im neuen Gemeinderat:			
	CSU: 5 Sitze	SPD: 7 Sitze	FW: 4 Sitze
Name	Anschrift	Fraktion	Telefon
1. Bürgermeister			
Fischer, Hans	Hadergasse 23	SPD	0 97 23/93 78 68 dienstl. 0 97 23/91 01 12
2. Bürgermeister			
Dr. Götschl, Anton	Etzbergring 13	CSU	0 97 23/38 99
3. Bürgermeister			
Holzmann, Herbert	Spiesheimer Pfad 5	FW	0 97 23/76 29
Dr. Karb, Volker	Judenhof 14	CSU	01 76/22 37 19 90
Leitherer, Jutta	Schulstraße 14	CSU	0 97 23/39 00 gesch. 0 97 21/1 80 08
Schwarz, Lothar	Lucretiastraße 8	CSU	0 97 23/17 72
Seifert, Hedi	Am Fuchsbau 5	CSU	0 97 23/42 27
Geiling, Richard	Obere Heide 8	SPD	0 97 23/14 43 gesch. 0 97 21/98 28 43
Ludwig, Gerda	Aschenhof 3	SPD	0 97 23/22 93
Model, Karin	Hauptstraße 5a	SPD	0 97 23/39 09 gesch. 0 97 21/56 22 37

anja boehm`s friseursalon

aschenhof 7 · 97525 schwebheim

fon 09723/1434

frisuren & make-up

PAUL MITCHELL®

FÜR IHRE SCHÖNHEIT

• Nagelstudio

• Fußpflege

• Kosmetik

• Wellnessmassage



Simone Gilley

Schweinfurter Straße 25
97525 Schwebheim

E-Mail: s.gilley@onlinehome.de

Internet: www.violette-gilley.de

Tel.: 09723 93 16 36

Fax: 09723 93 16 37



GEMEINDEORGANE, GEMEINDERÄTE SEIT MAI 2008

Name	Anschrift	Fraktion	Telefon
Schäfer, Thomas	Mittlere Heide 33	SPD	0 97 23/27 84 gesch. 0 97 21/91 23 57
Scholl, Petra	Spiesheimer Pfad 8	SPD	0 97 23/89 53
Söllner, Mario	Hauptstraße 54	SPD	0 97 23/59 39
Stahn, Christian	Birkenteich 2	SPD	0 97 23/93 12 73
Böhm, Frank	Kirchplatz 4	FW	0 97 23/72 50
Ludwig, Rainer	Mittlere Heide 28	FW	0 97 23/26 62
Panzer, Wilhelm	An den Wehrwiesen 16	FW	0 97 23/17 27

BEHÖRDLICHE EINRICHTUNGEN

Bezeichnung	Vorsitzender	Telefon
Gemeinderat (16 Mitglieder)	1. Bürgermeister Hans Fischer (Vorzimmer)	91 01-12 91 01-11 privat: 93 78 68
Hauptausschuss	1. Bürgermeister Hans Fischer	
Bau- und Liegenschaftsausschuss und Umweltausschuss	1. Bürgermeister Hans Fischer	
Rechnungsprüfungsausschuss	Lothar Schwarz	
Zweckverband Abwasserbeseitigung Unterer Unkenbach	Verbandsvorsitzender Hans Fischer	91 01-12
Kämmerer	Gerald Riedl Kläranlage, Heidenfeld	91 01-21 76 96

a. Ebert

Gulbransson Straße 18 · 97525 Schwebheim
 ☎ 0 97 23 / 91 13-0 · Fax 0 97 23 / 91 13-50
 www.a-ebert.de

Heizung · Sanitärtechnik · Altbau · Reparaturen
 Lüftung · Bauspenglerei · Neubau · Wartungsarbeiten

Wärme fürs Leben

Bauhof Schwebheim

Moritz-Fischer-Straße 11, 97525 Schwebheim, Telefon: 84 32

Der Bauhof ist – neben der Verwaltung – die wichtigste Einrichtung, damit unser Gemeinwesen richtig funktionieren kann. Sechs Stammarbeiter, und Hilfskräfte der Arbeitsförderung, arbeiten – unter der Leitung des Vorarbeiters Elmar Weiß – in allen Bereichen des Dorfes. Sie sind zuständig für die Instandhaltung und Pflege von Spielplätzen, Grünanlagen, der Wege und Gräben, sowie für ein gutes Erscheinungsbild unserer Friedhofsanlage. Die Bauhofmitarbeiter unterstützen die Vereine und Gruppen, z. B. beim Aufbau von Festplätzen. Sie sind für die Landschaftspflege und die Pflege unseres Waldes verantwortlich. Sie sind aber auch die „Feuerwehr“ bei allen Umwelt- und Verkehrsproblemen. Im Winter sind sie für das Räumen und Streuen der wichtigsten Straßen zuständig. Auch das Instandhalten der Rad- und Wanderwege obliegt unserer Praktikermannschaft.

Um sämtlichen Anforderungen gerecht zu werden, wurde der Bauhof mit allen erforderlichen Maschinen und Geräten ausgestattet, damit die Bauhofmitarbeiter zu jeder Zeit – auch für das Unvorhersehbare – gerüstet sind.



Gemeindlicher Bauhof, Moritz-Fischer-Straße 11 mit Fuhrpark und Gemeindearbeitern – 1. v. rechts: Elmar Weiß (Bauhofleiter)

WIR BERATEN SIE AUSFÜHRLICH

Mit uns sind Sie auf dem richtigen Boden

- Parkett
- PVC-Beläge
- Teppichböden
- Holzpflaster
- Ausstellungsraum mit über 300 Parkettmustern

☎ 0 97 23 / 42 38 • Fax 0 97 23 / 16 32

parkett braun

Rudolf-Diesel-Straße 1 • 97525 Schwebheim

Fußbodenbau



BEHÖRDLICHE EINRICHTUNGEN

Gemeindeverwaltung Schwebheim

Kirchplatz 2, 97525 Schwebheim

Tel. 91 01-0

www.schwebheim.de

Öffnungszeiten:

Montag: 8.00 – 12.00 Uhr und 13.00 – 17.00 Uhr
 Dienstag: 8.00 – 12.00 Uhr
 Mittwoch: 8.00 – 12.00 Uhr und 13.00 – 17.00 Uhr
 Donnerstag: 8.00 – 12.00 Uhr und 13.00 – 17.00 Uhr
 Freitag: 8.00 – 12.00 Uhr

Deutsche Post

Zustellstützpunkt (ZSP) Schwebheim

Heidenfelder Straße 6

Tel. und Fax: 12 40

Allgemeines und Fragen „rund um die Deutsche Post“

Tel. 01802/3333

Postagentur bei der Firma POSITRON Schwebheim

Hauptstraße 43

93 80 05

Landratsamt Schweinfurt

Schrammstraße 1, 97421 Schweinfurt

Tel. 0 97 21/55-0

www.lrasw.de, E-Mail: info@lrasw.de

Öffnungszeiten:

Montag mit Freitag 8.00 – 12.00 Uhr
 Dienstag 13.45 – 15.45 Uhr
 Donnerstag 15.00 – 17.00 Uhr

Agentur für Arbeit Schweinfurt

Kornacherstraße 6, 97421 Schweinfurt

Tel. für Arbeitnehmer:

www.arbeitsagentur.de/schweinfurt

01801/555111

E-Mail: Schweinfurt@arbeitsagentur.de

Tel. für Arbeitgeber:

01801/664466

Fax: 0 97 21/5 47 91 06 99

Berufsinformationszentrum (BIZ) in der

E-Mail: schweinfurt.biz@arbeitsagentur.de

Tel. 0 97 21/5 47-4 05

Agentur für Arbeit Schweinfurt

Fax: 0 97 21/5 47-91 04 05

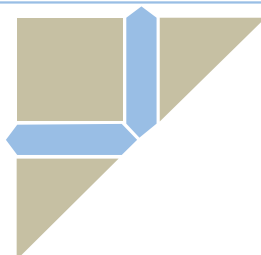
Hier werden umfangreiche Möglichkeiten zur Berufswahlorientierung zur Verfügung gestellt.

FRIEDRICH SCHIRMER

FLIESENLEGERMEISTER

BERATUNG · VERLEGUNG

VERKAUF



UNTERE HEIDE 33 ■ 97525 SCHWEBHEIM ■ TEL.: 09723-934923 ■ MOBIL: 0151-12750397

Kunst- und Bauschlosserei Thomas Klein

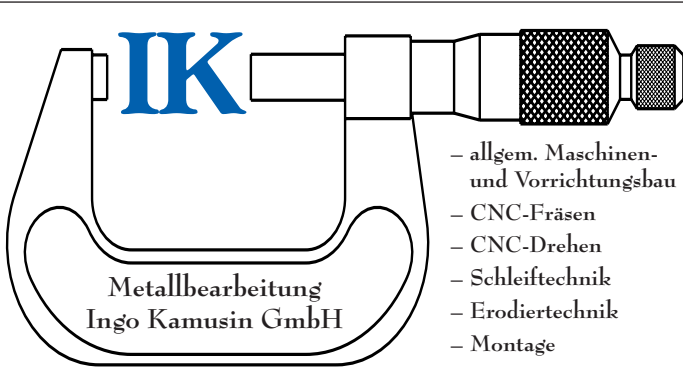
...für Sie ganz groß!

Unabhängiger Sachverständiger und
Gutacher für das Bauwesen

Gewerbepark West 3
97525 Schwebheim

Tel. und Fax: 09723 / 93 06 79
Funktel.: 0151 / 15 33 42 18

Finanzamt Schweinfurt	Schrammstraße 3, 97421 Schweinfurt E-Mail: poststelle@fa-sw.bayern.de	Tel. 0 97 21/29 11-0 Fax: 0 97 21/29 11-50 70
Öffnungszeiten:	Montag – Mittwoch: 8.00 – 15.00 Uhr Donnerstag: 8.00 – 17.00 Uhr Freitag: 8.00 – 12.00 Uhr	
Amt für Landwirtschaft und Forsten Schweinfurt mit Landwirtschaftsschule	Ignaz-Schön-Straße 30, 97421 Schweinfurt www.alf-sw.bayern.de E-Mail: poststelle@alf-sw.bayern.de	Tel. 0 97 21/80 87-0 Fax: 0 97 21/80 87-555
Zentrum Bayern Familie und Soziales -Region Unterfranken-	Georg-Eydel-Straße 13, 97082 Würzburg www.zbfs.bayern.de E-Mail: poststelle.ufr@zbfs.bayern.de	Tel. 09 31/41 07-01 Fax: 09 31/41 07-2 22
Forstamt	Cuspinianstraße 9, 97422 Schweinfurt	Tel. 0 97 21/2 09 85-3
Gasversorgung Unterfranken GmbH (gasuf)		09 31/27 94-3
Gesundheitsamt	Schrammstraße 1, 97421 Schweinfurt	Tel. 0 97 21/55-7 45
Justizbehörden und Grundbuchamt	Rüfferstraße 1, 97421 Schweinfurt	Tel. 0 97 21/5 42-0
Deutsche Rentenversicherung Nordbayern	Friedenstraße 12/14, 97072 Würzburg	Tel. 09 31/8 02-0
Polizeiinspektion Schweinfurt-Land	Mainberger Straße 14a, 97421 Schweinfurt	Tel. 0 97 21/2 02-0
Regierung von Unterfranken	Peterplatz 9, 97070 Würzburg	Tel. 09 31/3 80-00
Staatl. Schulamt Schweinfurt	Schrammstraße 1, 97421 Schweinfurt	Stadt Tel. 0 97 21/55-4 77 Landkreis Tel. 0 97 21/55-4 78
Straßenbauamt Schweinfurt	Alte Bahnhofstraße 29, 97422 Schweinfurt	Tel. 0 97 21/2 03-0
Unterfränkische Überlandzentrale	Schallfelder Straße 11, 97511 Lülsfeld	Störungs-Tel. 0 93 82/60 40
Vermessungsamt Schweinfurt	Alte Bahnhofstraße 29, 97422 Schweinfurt	Tel. 0 97 21/2 09 38-0
Veterinäramt Schweinfurt	Schrammstraße 1, 97421 Schweinfurt	Tel. 0 97 21/55-3 10



IK

**Metallbearbeitung
Ingo Kamusin GmbH**

- allgem. Maschinen- und Vorrichtungsbau
- CNC-Fräsen
- CNC-Drehen
- Schleiftechnik
- Erodieretechnik
- Montage

Gewerbepark West 1 · 97525 Schwebheim · Tel.: 09723/9310130
E-Mail: metall@kamusin.de

Hans Söllner Bauunternehmung



Die Bauprofis

Hans Söllner

Fräuleinsgarten 5
97525 Schwebheim

Büro + Lager
Schloßweg 7

Tel 0 97 23 / 87 40
Fax 0 97 23 / 87 41
hanssoellner@t-online.de
www.die-bauprofis.com



PARTNERSCHAFT

**zwischen den Gemeinden Schwebheim und Poggersdorf/Kärnten
-gegründet am 24.08.1990-**

Diese Partnerschaft wurde auf Initiative der Eheleute Herbert und Mariechen Dürr, die 1982 nach Pubersdorf (Grafenstein/Kärnten) verzogen sind, gegründet und mit einer Partnerschaftsurkunde am

24.08.1990 von den Bürgermeistern der beiden Gemeinden (Schwebheim: Bürgermeister Hans Fischer; Poggersdorf: Bürgermeister Hans Leitmann) besiegelt. Diese bestehende Partnerschaft wird in sportlicher und kultureller Hinsicht von den Vereinen und von der Bevölkerung beider Gemeinden gepflegt und vertieft.

PATENSCHAFT

mit der Miltigauer Pfarrgemeinde -übernommen im Jahre 1983-

Seit Jahren trafen sich die Miltigauer (ehem. Sudetenland) mit ihren in Schwebheim ansässigen Landsleuten zu freundschaftlichen Begegnungen. Im Jahre 1983 beschloss daher der Gemeinderat von Schwebheim – anl. der 200-Jahr-Feier des Miltigauer Pfarrsprengels – die Patenschaft für diese Pfarrgemeinde zu übernehmen. Herr Johann Plail, der Ortsbetreuer des Miltigauer Pfarrsprengels nahm diese

Feier zum Anlass, Bürgermeister Fritz Roßteuscher eine Patenschaftsurkunde zu überreichen. In seiner Ansprache betonte Herr Plail, dass Schwebheim den heimatvertriebenen Miltigauern wieder einen Mittelpunkt gegeben hat. Dieser Mittelpunkt „Schwebheim“ wird auch heute noch von Miltigauer Gästen besucht. Durch das neue vereinte Europa tritt die Notwendigkeit dieser Patenschaft wieder in den Hintergrund.

Bauberatung • Bauplanung • Bauleitung



Bauleitung § 34c

Ebner

GmbH

**97523 Schwanfeld
Vogelweide Straße 3**

**Tel. (09384) 99899
Handy (0171) 5004630**

Damit Ihr „Traum vom Haus“ kein Alptraum wird, sollten Sie einen unabhängigen Bauleiter mit der Betreuung und Überwachung für Ihr Bauprojekt ob Neu- oder Umbau beauftragen. Vereinbaren Sie mit uns einen Termin für ein kostenloses Informationsgespräch.



Hubert Schmich


Elektrotechnik

Stark- und Schwachstromanlagen,
Elektroheizungen, Photovoltaikanlagen
ISDN/Telefonanlagen, EDV-Netzwerke

**Hauptstr. 18 – 97525 Schwebheim
Telefon 09723/8800 – Telefax 09723/8181**

WAS ERLEDIGE ICH WO? (in alphabetischer Reihenfolge)

in Sachen	Welches Amt	Zimmer Bürgerbüro Zimmer 5, 6 und 7	Ort/Straße	Telefon Vorwahl 0 97 23
Abbruch von Gebäuden	Bauamt	2/7	Rathaus, Kirchplatz 2	91 01-12/-16
Abwasserbeseitigung	Zweckverband „Unterer Unkenbach“	2	Rathaus Gem. Schwebheim	91 01-12
Adoptionen	Standesamt	5	Rathaus	91 01-18
Amtsblatt (Schwebheimer Amtsbote)	Sekretariat	1	Rathaus	91 01-11
An-, Ab- und Ummeldungen	Einwohnermeldeamt	5/6	Rathaus	91 01-0
Anmeldung zur Eheschließung	Standesamt	5	Rathaus	91 01-18
Ausländerangelegenheiten	Allgemeine Verwaltung	6	Rathaus	91 01-16
Bauangelegenheiten	Bauamt	2/7	Rathaus	91 01-12/-16
Bauhof				84 32 (9.00-9.30 Uhr)
Beglaubigungen	Allgemeine Verwaltung	5/6	Rathaus	91 01-0
Bestattungswesen	Friedhofsverwaltung	5	Rathaus	91 01-18
BIO-Tonne (Müllabfuhr)	Allgemeine Verwaltung	6	Rathaus	91 01-16
Eheschließung	Standesamt	5	Rathaus	91 01-18
Ehefähigkeitszeugnis	Standesamt	5	Rathaus	91 01-18
Einbürgerungen	Allgemeine Verwaltung	6	Rathaus	91 01-16
Entwässerung	Zweckverband „Unterer Unkenbach“	2	Rathaus	91 01-12
Erschließungskosten	Kämmerei	11	Rathaus	91 01-21
Fischereischein	Allgemeine Verwaltung	7	Rathaus	91 01-16
Führungszeugnis	Allgemeine Verwaltung	5/6	Rathaus	91 01-0
Fundbüro	Allgemeine Verwaltung	5/6	Rathaus	91 01-0



WACHTER GmbH ·

 RECYCLING

Handel mit Altpapier und sonstigen Rohstoffen für die Papier- und Kartonindustrie.

Schweinfurter Str. 41
 97525 Schwebheim
 Tel. 0 97 23 / 9 37 30
 Fax 0 97 23 / 93 73 22

Internet: www.wachter-gmbh.de
 E-Mail: info@wachter-gmbh.de

Dachdeckermeisterbetrieb
Uwe Woytinnek

– Dacharbeiten
 – Abdichtungen
 – Isolierungen
 – Spenglerei

Gewerbepark West 7
 97525 Schwebheim
 Tel. 0 97 23/93 07 10
 Fax 0 97 23/93 07 11



WAS ERLEDIGE ICH WO? (in alphabetischer Reihenfolge)

in Sachen	Welches Amt	Zimmer Bürgerbüro Zimmer 5, 6 und 7	Ort/Straße	Telefon Vorwahl 0 97 23
Gasversorgung	Allgemeine Verwaltung	2/6	Rathaus	91 01-12/-16
Geburtenanmeldung	Standesamt	5	Rathaus	91 01-18
Gemeinderatssitzungen	Hauptverwaltung	2	Rathaus	91 01-12
Gemeindewohnhäuser	Kämmerei	11	Rathaus	91 01-22
Gewerbean-, ab-, ummeldungen	Allgemeine Verwaltung	5/6	Rathaus	91 01-0
Gewerbezentralregister – Auskünfte	Allgemeine Verwaltung	5/6	Rathaus	91 01-0
Grundstücksverwaltung	Kämmerei	11	Rathaus	91 01-20
Haushaltsbescheinigung für Kindergeld	Allgemeine Verwaltung	5/6	Rathaus	91 01-0
Heizungshilfen	Allgemeine Verwaltung	6	Rathaus	91 01-16
Hundesteuer	Kämmerei	11	Rathaus	91 01-22
Jubiläen (Alters- und Ehejubiläen)	Einwohnermeldeamt	5/6	Rathaus	91 01-0
Kampfhunde	Allgemeine Verwaltung	6	Rathaus	91 01-16
Kassengeschäfte	Kasse	12	Rathaus	91 01-23
Kinderausweise	Passamt	5/6	Rathaus	91 01-0
Kleingärten	Bürgermeister	2	Rathaus	91 01-12
Kfz-Zulassungen	Landratsamt		97421 Schweinfurt, Schrammstr. 1	0 97 21/55-0
Krankentransporte	Rotes Kreuz		Schweinfurt	0 97 21/1 92 22
Kulturwerk	Allgemeine Verwaltung	5	Rathaus	91 01-18
Lebensbescheinigungen	Allgemeine Verwaltung	5/6	Rathaus	91 01-0
Müllabfuhr	Allgemeine Verwaltung	6	Rathaus	91 01-16
Namensänderungen	Standesamt	5	Rathaus	91 01-18
Naturschutz	Bürgermeister	2	Rathaus	91 01-12
Öffentlichkeitsarbeit	Hauptverwaltung	2/1	Rathaus	91 01-12/-11
Pachtwesen	Kämmerei/Allg. Verwaltung	2/11	Rathaus	91 01-22
Passangelegenheiten	Passamt	5/6	Rathaus	91 01-0
Personalausweise	Passamt	5/6	Rathaus	91 01-0
Personalwesen	Personalamt	12	Rathaus	91 01-24
Personenstandswesen	Standesamt	5	Rathaus	91 01-18
Plakatanschläge	Hauptverwaltung	3	Rathaus	91 01-0

SKY-INK
Himmliche Tinte zu teuflisch guten Preisen


Textilveredelung

- Kopierservice
- Schul- / Bürobedarf
- Zeitungen
- Beschriftungen
- digit. Bildbearbeitung
- Postagentur
- Reinigung
- Spielwaren
- Restposten
- Visitenkarten

POSITRON Schreibwaren und mehr...
Hauptstr. 43 * 97525 Schwebheim
www.posi-net.de * www.sky-ink.de

**Heizungsbau
Schneider**



**Heizung · Lüftung · Sanitär
Alternativenergie-Anlagen**

Am Klößberg 20 · 97525 Schwebheim
☎ (0 97 23) ☎ 76 31 · Fax 74 28
E-Mail: Heizungsbau_Schneider@web.de

Öffnungszeiten:
März – Oktober:
Samstag 8.30 - 12.00

November – März:
Donnerstag + Freitag
9.00 - 12.00
14.30 - 18.00
Samstag 8.30 - 12.00
oder nach telef. Vereinbarung!



Kirchplatz 4 · 97525 Schwebheim
Tel. 0 97 23/72 50 · Fax 0 97 23/57 43
www.kraeuter-boehm.de

in Sachen	Welches Amt	Zimmer Bürgerbüro Zimmer 5, 6 und 7	Ort/Straße	Telefon Vorwahl 0 97 23
Pressestelle	Allgemeine Verwaltung	5/6	Rathaus	91 01-0
Problemüll	Allgemeine Verwaltung	6	Rathaus	91 01-16
Rechtswesen	Hauptverwaltung	2	Rathaus	91 01-0
Rentenanträge	Versicherungsamt	5/6	Rathaus	91 01-16
Rentenversicherung	Versicherungsamt	7	Rathaus	91 01-16
Sozialhilfeanträge	Allgemeine Verwaltung	5/6	Rathaus	91 01-0
Sozialer Wohnungsbau	Landratsamt		97421 Schweinfurt, Schrammstr. 1	0 97 21/55-0
Sozialversicherung	Versicherungsamt	5/6	Rathaus	91 01-16
Spendenbescheinigungen	Kasse	12	Rathaus	91 01-23
Sperrmüllabfuhr	Allgemeine Verwaltung	6	Rathaus	91 01-16
Sportanlagen (Verwaltung)	Hauptverwaltung	2	Rathaus	91 01-0
Sportförderung	Hauptverwaltung	2	Rathaus	91 01-0
Steuern	Kämmerei	11	Rathaus	91 01-20
Tourismus		1/2	Rathaus	91 01-12/-14
TÜV Bayern			Schweinfurt, Friedrich-Ruß-Straße 2	0 97 21/78 50-12
Unterschriftenbeglaubigung	Allgemeine Verwaltung	5/6	Rathaus	91 01-0
Urkunden	Standesamt	5	Rathaus	91 01-18
Vaterschaftsanerkennniss	Standesamt	5	Rathaus	91 01-18
Versammlungs- und Vereinswesen	Hauptverwaltung	3	Rathaus	91 01-0
Verkehrsplanung	Hauptverwaltung	3	Rathaus	91 01-0
Volkshochschule	Allgemeine Verwaltung	5	Rathaus	91 01-18
Vormundschaften	Standesamt	5	Rathaus	91 01-18
Waffensachen	Allgemeine Verwaltung	6	Rathaus	91 01-16
Wehrerfassung	Hauptverwaltung	6	Rathaus	91 01-16
Wohngeld (Lastenzuschuss)	Allgemeine Verwaltung	5/6	Rathaus	91 01-0
Zinszuschüsse und Darlehen für den Wohnungsbau	Landratsamt		97421 Schweinfurt, Schrammstraße 1	0 97 21/55-0

REWE

Jeden Tag ein bisschen besser.

Götzelmann oHG

Gulbranssonstr. 76, 97525 Schwebheim

Öffnungszeiten:

Mo. – Fr. 7.30 – 20.00 Uhr
Sa. 7.00 – 20.00 Uhr



BILDUNGS- UND LEHRANSTALTEN

Bezeichnung	Anschrift	Telefon
Grundschule (Sekretariat)	Schulstraße 20	91 23-22
Heideschule zur individuellen Lernförderung	Schulstraße 26	92 49
Volkshochschule Schweinfurt – Kulturwerk Schwebheim Jährliche Studienreise, Konzertveranstaltungen, Vorträge, botanische und vogelkundliche Exkursionen. Näheres jeweils im gültigen Semesterprogramm der Volkshochschule Schweinfurt.	Kirchplatz 2	91 01-18

KULTURELLE EINRICHTUNGEN



(im Gartengeschoss der Grundschule,
Schulstraße 20)
Telefon: 0 97 23/91 23-12

Die Bibliothek besitzt über 20.000 Bücher,
Spiele, CD-ROM, Hörbücher und

Zeitschriften. Nicht vorhandene Bücher können über den bayerischen
Leihverkehr beschafft werden. Bücher, Hörbücher und CD-ROM können
3 Wochen, Zeitschriften und Spiele 1 Woche ausgeliehen werden.

Die Ausleihe ist kostenlos!

Anmeldung während den Öffnungszeiten.

Öffnungszeiten:

Montag	9.00 – 12.00 Uhr; 14.00 – 19.00 Uhr
Dienstag	14.00 – 19.00 Uhr
Mittwoch	9.00 – 12.00 Uhr
Donnerstag	14.00 – 19.00 Uhr
Freitag	9.00 – 12.00 Uhr; 14.00 – 19.00 Uhr

(auch in den Ferien geöffnet)



Besuchen Sie unsere Bibliotheks-Cafeteria! – Bei einer Tasse Kaffee
oder Tee in aller Ruhe Zeitschriften lesen oder sich mit Bekannten
treffen...

KINDERGÄRTEN

Bezeichnung	Anschrift	Telefon
Schlosskindergarten	Fräuleinsgarten 3, 97525 Schwebheim	72 40
Heidekindergarten	Heideweg 16, 97525 Schwebheim	17 97

JUGENDTREFF SCHWEBHEIM

Ein beliebter Treff zum Kickern, Billard und Kartenspielen, Musikhören und Reden mit Freunden.

Im Kellergeschoss der Mehrzweckhalle,
Schulstraße 20 (Anbau am Schwimmbad)

Aktuelle Öffnungszeiten an der Eingangstüre.



LARI-FARI

Bastelnachmittage in der Bibliothek

Unser Angebot für alle Grundschulkinder jeden Dienstag und Donnerstag von 14.00 bis 16.00 Uhr (außer in den Ferien). In dieser Zeit könnt Ihr kommen, wann Ihr möchtet, Ihr müsst euch nicht anmelden und kein Geld oder Material mitbringen.

Auf euer Kommen freut sich Claudia!





KIRCHEN

Pfarramt	Anschrift	Internet	Telefon
Evangelisches Pfarramt	Kirchplatz 8	www.schwebheim-evangelisch.de	12 20
Evangelisches Gemeindezentrum (EGZ)	Heideweg 14		74 60
Katholisches Pfarramt Sennfeld Pfarrbüro Schwebheim	St.-Bruno-Straße 3, 97526 Sennfeld Hermann-Löns-Straße 1		0 97 21/6 80 22 79 81



**Grabmale · Bildhauerei
Restaurierung**

Fleck
GOCHSHEIM

Inhaber
Hans-Jürgen Fleck
Lindestraße 32
97469 Gochsheim
Tel. (09721) 62206
Fax (09721) 63454
Große Ausstellung

Info@fleck-bildhauerei.de
www.fleck-bildhauerei.de




Michal seit 1833
Beratung + Bestattung + Betreuung

☎ 09721 - 70000

Michal Bestattungen + Lange Zehntstraße 16 + Schweinfurt

BESTÄTTER
VOM HANDWERKER GEPRÜFT

michal-bestattungen.de

GESUNDHEITSWESEN – KRANKENHÄUSER

Bezeichnung	Anschrift	Telefon
Krankenhäuser		
Krankenhaus St. Josef	Ludwigstraße 1, 97421 Schweinfurt	0 97 21/57-0
Leopoldina-Krankenhaus	Gustav-Adolf-Straße 8, 97422 Schweinfurt	0 97 21/7 20-0
Gemeindekrankenhaus Werneck – Frauenklinik	Balthasar-Neumann-Platz 5, 97440 Werneck	0 97 22/59-0
Bezirks-Krankenhaus Werneck	Balthasar-Neumann-Platz 1 (Schloss), 97440 Werneck	0 97 22/21-0
Nerven- und orth. Krankenhaus	Dingolshäuser Straße 5, 97447 Gerolzhofen	0 93 82/6 01-0
Geomed-Klinik Gerolzhofen	Schaubmühlstraße 2, 97332 Volkach	0 93 81/40 40

Arzt, Zahnarzt, Drogerie, Apotheken, Krankenkassen und Physiotherapeuten

Dr. Georg Fuchs	Schweinfurter Straße 31	9 29 20
Dr. Hermann Schmid	Heideweg 7b	93 19 11
Christoph von Roden	Hauptstraße 57	47 70



Vertrauen schaffen
durch Informationen
– zum Wohle der
Patienten

Ihr Einblick in die
Kliniken Deutschlands

www.klinikinfo.de

- Einblick in Ihre Klinik
- Medizinische Fachbegriffe
- Infos zum Klinikaufenthalt
- Infos zu vielen Gesundheitsthemen
- Patientenschutz
- Branchenverzeichnis der Geschäftspartner
und Dienstleister im Einzugsgebiet Ihrer Klinik

ERGOTHERAPIE / PHYSIOTHERAPIE KRANKENGYMNASTIK & MASSAGEN

THERAPIE POINT

Therapie, Massagen, Reha, Prävention, Information, Beratung,
unter einem Dach in Schwebheim!

Behandlungsverfahren für
Kinder und Erwachsene,
nach Ärztlicher Verordnung & Privat!
Zugelassen bei allen Kassen und Privat!

Keine unnötigen Wartezeiten, Haus- und Heimbesuche!

Harald Hartmann & Team, Siedlungsweg 4,
97525 Schwebheim, Tel.: **09723 / 935982**

www.therapiepoint.de

E-Mail: info@therapiepoint.de



GESUNDHEITSWESEN – KRANKENHÄUSER

Bezeichnung	Anschrift	Telefon
Zahnarzt		
Dr. Uwe Weth/Gabriele Timmermann	Hauptstraße 57	31 11
Apotheke		
Stern-Apotheke	Heideweg 5	15 25
Bestattungen		
Fa. Michal	Lange Zehntstraße 16, 97421 Schweinfurt	0 97 21/7 00 00
Krankenkassen		
AOK Bayern	Manggasse 18a, 97421 Schweinfurt	0 97 21/9 55 00
Deutsche Angestellten Krankenkasse	Zehntstraße 2-4, 97421 Schweinfurt	0 97 21/7 02 10
Barmer Ersatzkasse	Jägersbrunnen 6, 97421 Schweinfurt	0 97 21/20 86-0
Schwäbisch Gmündner Ersatzkasse	Zehntstraße 22, 97421 Schweinfurt	0 97 21/71 63-0
Techniker Krankenkasse	Albrecht-Dürer-Platz 1, 97421 Schweinfurt	0 97 21/72 89-0
Innungskrankenkasse IKK	Friedrich-Gauß-Straße 4, 97424 Schweinfurt	0 97 21/77 12-0
Bayerische Beamtenkrankenkasse	Niederwerrner Straße 49a, 97421 Schweinfurt	0 97 21/18 98 91

SOZIALE FÜRSORGE

Bezeichnung	Anschrift	Telefon
Diakoniestation	Schweinfurter Straße 1	15 81
Arbeiterwohlfahrt	1. Vors. Erhard Metzner	36 61
VDK –Sozialverband–	1. Vors. Reinhard Scheller	93 05 55
Sozialamt Landratsamt Schweinfurt	Schrammstraße 1, 97421 Schweinfurt	0 97 21/55-4 74
Mobile Sozialstation	Johann-Wenzel-Straße 2, 97526 Sennfeld	0 97 21/77 28 55
Kurzzeitpflege- und Tagespflegestation	Johann-Wenzel-Straße 2, 97526 Sennfeld	0 97 21/7 72 80

INTERESSANTE LINKS

www.schwebheim.de

Internetseite der Gemeinde Schwebheim

www.landkreis-schweinfurt.de

Internetseite des Landkreises Schweinfurt

www.ihr-umweltpartner.de

Abfallwirtschaft im Landkreis Schweinfurt
(Müllabfuhr, Sperrmüllabfuhr usw.)

www.schweinfurt.de

Internetseite der Stadt Schweinfurt

www.schweinfurter-mainbogen.de

www.schwebheim-evangelisch.de

Evangelische Kirchengemeinde mit Links
zu Heidekindergarten und Schlosskindergarten

www.ffwschwebheim.de

Freiwillige Feuerwehr Schwebheim

www.revista.de

Amtsblatt

(Schwebheimer Amtsbote)

www.vhssw.de

Volkshochschule Schweinfurt

www.deutsche-rentenversicherung-nordbayern.de

Deutsche Rentenversicherung Nordbayern

www.deutsche-rentenversicherung-bund.de

Deutsche Rentenversicherung Bund

www.teleauskunft.de

Telefonbuch, Gelbe Seiten

www.baybw.bayern.de

Informationssseite für die Einwohner Bayerns

www.auswaertiges-amt.de

Länder- und Reiseinformationen
(u. a. Einreisebestimmungen)

Versorgungsträger:

www.uez.de

Unterfränkische Überlandzentrale Lülsfeld
(Stromversorger)

www.gasuf.de

Gasversorgung Unterfranken GmbH

www.rmg.poppenhausen.de

Zweckverband zur Wasserversorgung der
Rhön-Maintal-Gruppe

VICTORIA

Ein Unternehmen der
ERGO Versicherungsgruppe.

Reinhard Scheller

Versicherungsfachmann (BWV)

Schweinfurter Straße 16, 97525 Schwebheim
Tel. (0 97 23) 93 05 55, Mobil (01 70) 9 05 00 44

Reinhard.Scheller@victoria.de
www.victoria.de

WIR
HELFEN
WEITER



NOTARE

DR. BERND WEIß
BIANCA DÄHNERT

Jägersbrunnen 6

97421 SCHWEINFURT

Tel. (0 97 21) 17 55-0

Fax (0 97 21) 17 55-17

E-Mail: notare@weiss-daehnert.de



Sparkasse Schweinfurt

Ein starker Partner
für eine starke Region.

Filiale Schwebheim
Schweinfurter Str. 2-4
97525 Schwebheim

Tel. 09723 9125-0
Fax 09723 9125-19

www.sparkasse-sw.de



HALLENBAD / SOLARIUM

Schulstraße 20

(zu den u. a. Öffnungszeiten besetzt)

Raumgestaltung:

Behinderten-WC und Aufzug

Beckenraum:

Kneippanlage, behagliches Raumklima 31° C, 2 Weinsberg Solarien.

Becken:

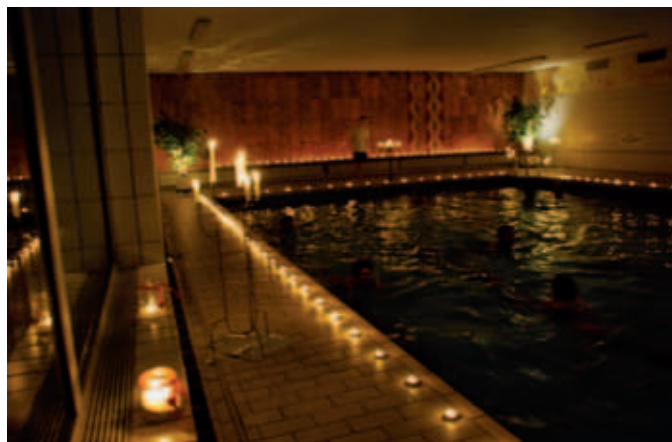
kinderfreundlich durch Einbau eines Nichtschwimmerteils, 2 Massagedüsen.

Wasserstand:

0,90 m bis 2,10 m

Wassertemperatur:

29-30° C



Impressionen vom Candle-Light-Frauen-Schwimmen

Öffentlicher Badebetrieb:

Stand März 2008

Sonntag	von 7.30 Uhr bis 12.00 Uhr
Montag	geschlossen
Dienstag	von 17.00 Uhr bis 20.00 Uhr
Mittwoch (Spiel und Spaß)	von 15.00 Uhr bis 17.00 Uhr
Donnerstag (Frauenschwimmen)	von 20.00 Uhr bis 22.00 Uhr
Freitag	von 17.00 Uhr bis 20.00 Uhr
Samstag	von 14.00 Uhr bis 18.00 Uhr

Badezeit:

Die Badezeit ist unbegrenzt

Eintrittspreise:

Erwachsene	1,50 Euro
Behinderte, Studenten und Wehrdienstleistende mit Ausweis	1,00 Euro
Kinder und Jugendliche unter 18 Jahre	1,00 Euro
Kinder unter 4 Jahren	frei

Zehnerkarten:

Erwachsene	12,00 Euro
Behinderte, Studenten und Wehrdienstleistende mit Ausweis	8,00 Euro
Kinder und Jugendliche unter 18 Jahre	8,00 Euro

Jahreskarte (nicht übertragbar):

Erwachsene	55,00 Euro
Behinderte, Studenten und Wehrdienstleistende mit Ausweis	35,00 Euro
Kinder und Jugendliche unter 18 Jahre	35,00 Euro
Brausen ohne Schwimmen	1,00 Euro
Solarium	1,00 Euro

Schwimmkurse:

Anmeldungen und Informationen zu den Schwimmkursen an der Schwimmbadkasse oder telefonisch unter 91 23 – 21 zu den o. a. Öffnungszeiten.

Aktivitäten:

- VHS Aquajogging
- Wassergymnastik für Senioren Dienstag 16.00 – 17.00 Uhr
- Vorweihnachtszeit: Candle-Light-Schwimmen
- Ferienspaß: Sommerferien: Mittwochs für Kinder freier Eintritt
- NEU! Abnahme von Schwimmbadabzeichen: Seepferdchen, Seeräuber, Trixi, und Bobby.

Schwimmbadvermietung auf Anfrage an Gruppen und Vereine!

TURN- UND SPORTSTÄTTEN

Name	Straße	Telefon
Turnhalle des TSV	Schweinfurter Straße 29	73 29
Turnhalle der Gemeinde	Schulstraße 20	91 23-21
Tennisplätze des TSV	Karl-Oppel-Straße	73 29
Sportplatz des TSV	Schweinfurter Straße 29	73 29
Schulsportanlage am Schulzentrum – auch für den Freizeitsport		



VERSORGUNG, ABFALLBESEITIGUNG

Müllabfuhr

Für die Müllabfuhr sind folgende Abfuhrfirmen zuständig:

Restmüll- und Biotonne, Sperrmüll: Fa. VEOLIA Umweltservice (ehem. SULO / NBS)

Papiertonne und Papiercontainer: Bergrheinfeld, Tel. 0 97 21/79 17-14

Gelbe Tonne / gelber Sack: Fa. SITA Rhön-Rennsteig Themar, kostenlose Hotline: 0800/1889966

Dosencontainer: Stützpunkt Ottelmannshausen, Tel. 0 97 61/39 68-0

Glascontainer: Fa. REMONDIS, Villingen, Schwenningen kostenlose Hotline: 0800/1223255
Stützpunkt Würzburg, Tel. 09 31/2 70 55-80

Bestellungen von Mülltonnen sowie Änderungswünsche nehmen entgegen:

Gelbe Tonne / blaue Tonne Gemeinde Schwebheim, Tel. 0 97 23/91 01-0

Restmüll- / Biotonne

Landratsamt Schweinfurt, Tel. 0 97 21/55-5 52

Gelbe Säcke, Windsäcke, Restmüllsäcke und Hundekottüten sind im Rathaus, Bürgerbüro erhältlich.

DER MÜLLABFUHRTAG IN SCHWEBHEIM IST GRUNDSÄTZLICH DER MONTAG.

Der Abfuhrkalender sowie Sonderregelungen an Weihnachten, Ostern usw. werden im Amtsblatt der Gemeinde rechtzeitig bekannt gegeben. Ferner liegt der Abfuhrkalender im Rathaus aus.

Abwasserbeseitigung

Schwebheim ist Mitglied des Abwasserzweckverbandes Unterer Unkenbach mit Sitz in Schwebheim (Rathaus, Tel. 91 01-0). Vorsitzender ist Herr Hans Fischer. Die Kläranlage befindet sich in Heidenfeld, Tel. 0 97 23/934 20 60

Wasserversorgung

Für Schwebheim ist der Zweckverband zur Wasserversorgung der Rhön-Maintal-Gruppe, 97490 Poppenhausen, Bergstraße 4 (Tel. 0 97 25/7 00-0) zuständig.



raumausstattung **PANZER** 

an den wehrwiesen 16
97525 schwebheim
telefon (0 97 23) 17 27
fax (0 97 23) 83 00

- gardinen
- teppichböden
- wandbekleidung

Zur Auswahl stehen zahlreiche Tapeten-Kollektionen von mannhaften Herstellern.

Heizungsbau
Elektrotechnik
Solaranlagen
Strom aus der Sonne

Planung u. Bau von
Heizungs-Solar u. Photovoltaikanlagen

Elektro- u. Heizungsbaumeister K.H. Hess
Schweinfurter Str. 9, 97525 Schwebheim Tel. 09323/4554



Stromversorgung

Fragen zum Stromanschluss oder sonstige technische Bedingungen:
Tel. 0 93 82/6 04-0.

Fragen zu Ihren Energiepreisen oder Energieeinsparmöglichkeiten:
Service-Nr. 0 18 01/60 46 04.

Unterfränkische Überlandzentrale eG, Schallfelder Straße 11, 97511
Lülsfeld

Gasversorgung

Die Gasversorgung wird von der Gasversorgung Unterfranken GmbH,
Handel und Vertrieb, in 97076 Würzburg, Nürnberger Straße 125,
Tel. 09 31/27 94-3 durchgeführt.

Den Störungsdienst erreichen Sie außerhalb der Geschäftszeit unter
Tel. 01 80/2 19 20 81.

Altkleider

Abgabe bei kirchlichen, karitativen oder sonstigen Sammlungen
sowie in den dafür vorgesehenen Sammelbehältern (Standort bei Con-
tainer Plankenäcker, Gochsheimer Weg und Ferdinand-Pfeuffer-
Straße).

Altpapier

in die Container (siehe gesonderte Anzeige Seite 28). Seit Juni 1991
hat die evangelische Kirche die Papierbündelsammlung getrennt
nach Papier und Kartonagen übernommen. Die Altpapiersammlung
wird dreimal jährlich durchgeführt. Die Termine werden im Amts-
blatt der Gemeinde bekannt gegeben.

Altöl

Altölrücknahme bei der Verkaufsstelle des Neuöls (z. B. bei Pkw-Ölwech-
sel).

Altreifen

Abgabe bei der einmal jährlich durchgeführten Sammelaktion des Land-
kreises möglich. Termin wird rechtzeitig von der Gemeinde im Amts-
boten bekannt gegeben.

Bauschutt und Erdaushub

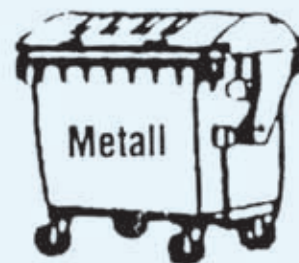
Die Anlieferung ist nur noch bis ins Jahr 2009 bei der Erdaushub-
und Bauschuttdeponie am Grettstadter Weg samstags während den
Frühjahrs-, Sommer- und Herbstmonaten von 14.00 Uhr - 15.30 Uhr
unter Aufsicht gegen Entgelt möglich.



- Kartons
- Zeitungen/Zeitschriften
- Pack- und Geschenkpapier
- Schreibpapier
- Kataloge
- unverschmutzte Papiertüten
- Hefte, Bücher (ohne Einband)
- Pappe



- Weißglas
- Braunglas / Grünglas
- alle Einwegflaschen und Gläser
ohne Verschlüsse



- Metallfolien
- Metallkleinteile
- Dosen (Getränke, Konserven)
- Drähte, Nägel, Schrauben,
- Kronkorken, Alufolie, Metallver-
schlüsse



VERSORGUNG, ABFALLBESEITIGUNG

Gartenabfälle

Hier handelt es sich eigentlich nicht um Abfälle, sondern um wertvolles Humusmaterial, mit dem die Fruchtbarkeit der Gärten erhalten und verbessert werden kann. Von diesen Abfällen sollte möglichst alles im Garten verbleiben.

Vom Landkreis Schweinfurt wird zweimal im Jahr eine Häckselaktion (Frühjahr und Herbst) durchgeführt. Gartenbesitzer haben deshalb die Möglichkeit, holzige Gartenabfälle, die zum Häckseln geeignet sind (wie Sträucher, Hecken, Äste und Zweige) bei der gemeindlichen Erdaushub- und Bauschuttdeponie (Grettstadter Weg) anzuliefern.

Die Termine werden rechtzeitig im Amtsblatt bekannt gegeben. Zusätzlich besteht die Möglichkeit, Gartenabfälle und Humusmaterial bei der gemeindlichen Erdaushub- und Bauschuttdeponie abzugeben bzw. abzuholen. (Abgabe- und Annahmemöglichkeit siehe Erdaushub- und Bauschuttdeponie).

Hausmüll

Die Selbstanlieferung mit PKW bei der Kreismülldeponie Geldersheim/Rotmühle ist möglich: (Telefon: 0 97 21/78 21 56)

Öffnungszeiten:

Montag – Freitag	8.15 bis 12.00 Uhr
Dienstag	13.45 bis 15.45 Uhr
Donnerstag	15.00 bis 17.00 Uhr

Problemabfälle aus Haushaltungen

Problemabfälle, wie Chemikalienreste, Farben, Lacke, Verdüner, Säuren, Batterien, Gifte usw. können bei der Problemmüll-Sammlung, die zweimal jährlich (Frühjahr und Herbst) durchgeführt wird, abgegeben werden.

Die Termine werden im Amtsblatt der Gemeinde bekannt gegeben.

Haushaltssperrmüll

Die Sperrmüllabfuhr kann mittels Postkarte sowie im Internet unter: www.ihr-umweltpartner.de durch die Haushalte zweimal jährlich kostenlos angefordert werden.

Altkleider, Schuhe

in die Sammelbehälter am Containerstandort Plankenäcker und Ferdinand-Pfeuffer-Straße.

Wertstoffsammlung – Problemmüllentsorgung

Wert- und Schadstoffsammlung mit 4500 l Containern - Stand: 2008
Eingeworfen werden kann jeden Werktag von 7.00 bis 19.00 Uhr

Einziger Papiercontainerstandort in Schwebheim:

Sammelstelle Parkplatz Friedhof, Gochsheimer Weg, da ab 10/2007 die blaue Papiertonne für alle Haushalte eingeführt wurde.

Die Glas- und Metallcontainer stehen in Schwebheim:

1. Parkplatz Friedhof, Gochsheimer Weg
2. Parkplatz zwischen der Oberen Heide und der Ferdinand-Pfeuffer-Straße, Verlängerung der Jahnstraße
3. in der Straße Plankenäcker
4. an der ehemaligen Raiffeisenbank (Ecke Röthleiner Straße und Gulbranssonstraße, Baugebiet „Goldgrube“)

Abfallbeseitigung

Die Restmülltonne sowie die BIO-Tonne werden im wöchentlichen Wechsel (montags) geleert. Der gelbe Sack/die gelbe Tonne sowie die blaue Tonne werden alle vier Wochen mit der Restmülltonne geleert. Der Abfuhrkalender wird an alle Haushalte verteilt. Im Januar 2000 wurde die Müllverwiegung im gesamten Landkreis Schweinfurt eingeführt.

Nähere Auskünfte, Informationsmaterial, gelbe Wertstoffsäcke, Windsäcke, Restmüllsäcke und Abfuhrkalender erhalten Sie im Bürgerbüro der Gemeindeverwaltung, Zimmer 5/6, Tel. 91 01-0.



■ BIO-Tonne

Küchenabfälle

Kartoffelschalen, Obst-, Gemüse-, Salatreste, Eier-, Nusschalen, Knochen, Fischgräten, (in Zeitung verpackte) Speisereste, Kaffee- filter, Teebeutel, Küchen- papier, Lebensmittelverpackungen aus Papier und Pappe, verdorbene Lebensmittel

Gartenabfälle

Zweige, Grasschnitt, Laub, Unkraut, Pflanzenreste, Wurzeln

Sonstiges

verwelkte Blumen und Topfpflanzen, nicht anderweitig verwertbares Papier/Pappe (z. B. Papiertaschentücher), Haare, Federn, Einstreu aus der Kleintierhaltung



■ Gelber Sack und Gelbe Tonne

Kunststoffe

Folien: Tragetaschen, Beutel, Einwickelfolien, Flaschen von Spül-, Wasch- und Körperpflege- mitteln
Becher: von Milchprodukten (Joghurt, Sahne, Quark – bitte Aluminiumdeckel ganz abreißen und in den Metallcontainer geben-, Margarine- und Kleinportionsverpackungen (z. B. Medikamente)

Verbundstoffe:

Milch- und Getränkekartons, Vakuumverpackungen (z. B. für Kaffee), Tiefkühlverpackungen

Schaumstoffe/Styropor:

Obst- und Gemüsebehältnisse, andere nicht geschäumte Verpackungen, Styropor-Formteile, Verpackungs-„Chips“



■ Schwarze Restmülltonne / Windsack / Roter Restmüllsack

Windsack: nur Windeln Restmülltonne und Restmüllsack:

Staubsaugerbeutel, Asche, Straßenkehrriech, Zigarettenkippen, Leder, Tapeten, Windeln, Damenbinden



■ Blaue Papiertonne

Kartons, Zeitungen, Zeitschriften, Pack- und Geschenkpapier, Schreibpapier, Kataloge, unverschmutzte Papiertüten, Hefte, Bücher (ohne Einband), Pappe





SCHWEINFURTER MAINBOGEN – HIER BIN ICH GERN

Um ein weiteres sehr interessantes kommunales Standbein zu initiieren und den sogenannten sanften Tourismus, insbesondere den Tagestourismus zu fördern, haben sich die Gemeinden Gochsheim, Grafenrheinfeld, Grettstadt, Schwebheim, Röhlein und Sennfeld zum Schweinfurter Mainbogen zusammengeschlossen.

Das sehr gut ausgebaute Radwegekonzept im ganzen Landkreis und die Wanderwege mit den neu geschaffenen Hinweis- und Infotafeln bietet für die Fahrradtouristen und Wanderer ein gezieltes Leitsystem durch unsere Dörfer und schöne Landschaft. Die neue Beschilderung der Rad- und Wanderwege bietet sicher auch viele Anregungen für die Naherholung.

Auch die Vermittlung von Übernachtungen und Programmgestaltungen für Ausflüge werden vom Schweinfurter Mainbogen organisiert. Ansprechpartner ist die Koordinationsstelle in Grafenrheinfeld, Frau Weidinger und Frau Davidov, Tel. 0 97 23 / 91 33-29 und die Gemeindeverwaltungen in den Mainbogensgemeinden.

Ausgebildete Fremden- und Kräuterführer zeigen unentdeckte Vielfalt unserer schönen Heimat. Es gibt Kirchenführungen, naturkund-



liche Wanderungen und spezielle Kräuterführungen durch den Anbau im „Fränkischen Apothekergärtlein“, der auf über 100 ha ca. 40 verschiedene Kräuter birgt. Eine weitere Attraktion bietet das Kräutermuseum in Schwebheim.

Die Traditionsfeste Kirchweih, Nachkirchweih und Erntedank laden ab dem dritten Wochenende im September drei Wochen zum Feiern ein. Die Gastronomie bietet viele Schmankerl an. Schöne Biergärten laden zum Verweilen ein.

Erfreuen Sie sich an der Vielfältigkeit des Schweinfurter Mainbogens und genießen Sie die fränkische Gastfreundlichkeit. Wir freuen uns auf Ihren Besuch!

www.schweinfurter-mainbogen.de



ÜBERNACHTUNGEN IN SCHWEBHEIM

Im Sommer 2008 eröffnet in Schwebheim, Neue Gasse 2, das Gästehaus am Schloss. Das Gästehaus bietet Appartements und Doppelzimmer, Lounge- und Businessbereich, einen großen Garten und vieles mehr.

Informationen unter: www.ghas.de

Ferienwohnung/Privatzimmer:

Günter und Renate Kreuzberger
An den Wehrwiesen 12, 97525 Schwebheim
Tel. 0 97 23/8 771, E-Mail: kreuzi48@web.de

Gasthof Weimer

Hauptstraße 39, 97525 Schwebheim, Tel. 0 97 23/12 32

Privatzimmer:

Rosi und Robert Müller

Grettstadter Weg 29, 97525 Schwebheim, Tel. 0 97 23/85 86
Fax: 0 97 23/85 87, E-Mail: rosi_robert@t-online.de

Käthe Herterich

Hadergasse 9, 97525 Schwebheim, Tel. 0 97 23/77 30 (Fam. Fischer)

Bärbel und Klaus Reuß

Lindenweg 5, 97525 Schwebheim, Tel. 0 97 23/84 75

VEREINE UND VERBÄNDE IN DER GEMEINDE SCHWEBHEIM

Name	Vorsitzender	Straße	Ort	Telefon
				Vorwahl: 0 97 23/
Arbeiterwohlfahrt Schwebheim	Herr Erhard Metzner	Jahnstraße 10	97525 Schwebheim	36 61
Arbeitskreis Arten- und Naturschutz	Herr Lothar Schwarz	Lucretiastraße 8	97525 Schwebheim	17 72
Bayerischer Bauernverband Schwebheim	Herr Wolfgang Peter	Hauptstraße 68	97525 Schwebheim	25 38
BRK Wasserwacht Schweinfurt	Frau Petra Klein	Etzbergring 9	97525 Schwebheim	93 11 11
Stützpunkt Schwebheim				
Behinderten- und Versehrtensportgruppe	Frau Petra Klein	Etzbergring 9	97525 Schwebheim	93 11 11
Billard-Sport-Verein Schwebheim e. V.	Frau Daniela Husseneder			
Bürgerhilfe Schwebheim (BhS)	Diakon Jens Johanni	Barthstraße 53	97520 Röthlein	58 48
	Herr Lothar Schwarz	Lucretiastraße 8	97525 Schwebheim	17 72
	Herr Herbert Ludwig	Angelikaweg 3	97525 Schwebheim	17 34
CSU-Ortsverband Schwebheim	Herr Franz Sennefelder	Mittlere Heide 15	97525 Schwebheim	78 68
1. DC Helden Schwebheim	Herr Robert Rocznik	Schweinfurter Straße 65	97525 Schwebheim	34 45
Diakonieverein Schwebheim	Herr Herbert Ludwig	Angelikaweg 3	97525 Schwebheim	17 34
Eigenheimervereinigung Schwebheim e. V.	Herr Herbert Holzmann	Spiesheimer Pfad 5	97525 Schwebheim	76 29
Evang. Kirchenchor Chorleiterin	Frau Nelly Schneider	Richard-Wagner-Straße 5	97469 Gochsheim	0 97 21/6 39 21
Evang. Kirchenvorstand Vertrauensmann	Herr Herbert Ludwig	Angelikaweg 3	97525 Schwebheim	17 34
Evang. Posaunenchor	Chorobfrau Jutta Metz	Lucretiastraße 7	97525 Schwebheim	34 13
Feuerwehrverein Schwebheim	Herr Martin Maiß	Gulbranssonstraße 43	97525 Schwebheim	98 81 22
Freiwillige Feuerwehr 1. Kommandant	Herr Harald Böhm	Mühlweg 1	97525 Schwebheim	priv. 46 98 gesch. 0 97 21/56 37 50
Förderverein des Sports Schwebheim e. V.	Herr Bernd Greubel	Sudetenstraße 22	97525 Schwebheim	72 04
Freie Wählergemeinschaft	Herr Herbert Holzmann	Spiesheimer Pfad 5	97525 Schwebheim	76 29
Gesangverein Schwebheim	Herr Richard Geiling	Obere Heide 8	97525 Schwebheim	14 43
Jagdgenossenschaft Schwebheim	Herr Heinrich Ludwig	Kirchplatz 3	97525 Schwebheim	24 17
Junge Union Mainbogen, Ortsverb. Schwebheim	Herr Christopher Helbig			93 07 34
Katholischer Kirchenchor				
Ansprechpartner	Herr Werner Weippert	Obere Heide 9	97525 Schwebheim	79 46
Kath. Pfarrgemeinderat	Herr Helmuth Ries	Schulstraße 47	97525 Schwebheim	71 65
Kleingartenverein e. V. „Goldgrube“	Herr Eduard Grünwald	Berliner Platz 5	97525 Schwebheim	93 18 51
Kleingartenverein Schwebheim e. V. „Wehrwiesen“	Herr Michael Krebs	Röthleiner Straße 2	97525 Schwebheim	93 88 12
Musikverein Schwebheim	Herr Gunter Barf	Pfarrer-Schwarz-Straße 41	97525 Schwebheim	58 91
NaturFreunde e. V. Schwebheim	Herr Fritz Träber	Obere Heide 22	97525 Schwebheim	14 57



VEREINE UND VERBÄNDE IN DER GEMEINDE SCHWEBHEIM

Name	Vorsitzender	Straße	Ort	Telefon
				Vorwahl: 0 97 23/
Ortsgeschichtlicher Arbeitskreis Schwebheim e. V.	Herr Günther Birkle	Frauenschuhweg 9	97525 Schwebheim	18 26
Reservistenkameradschaft Schwebheim	Herr Dieter Pauli	Schweinfurter Straße 64	97525 Schwebheim	30 01
Schwebheimer Theaterkracken e. V.	Herr Frank Böhm	Kirchplatz 4	97525 Schwebheim	72 50
Senioren-Tanzgruppe Schwebheim	Frau Irmgard Lorenz	Schweinfurter Straße 49a	97525 Schwebheim	15 78
Sudetendeutsche Landsmannschaft	Frau Edelburg Burlein	Mühlweg 16	97525 Schwebheim	22 71
SPD Ortsverein Schwebheim	Herr Thomas Schäfer	Mittlere Heide 33	97525 Schwebheim	27 84
Tierschutzverein Stadt- und Landkreis SW. e. V., Tierheim		Alfred-Gärtner-Platz 3	97525 Schwebheim	77 70
Touristenverein „Die Naturfreunde“	Herr Fritz Träber	Obere Heide 22	97525 Schwebheim	14 57
TSV 04 Schwebheim	Herr Klaus Tibulski	Etzbergring 5	97525 Schwebheim	35 99
VdK	Herr Reinhard Scheller	Schweinfurter Straße 16	97525 Schwebheim	93 05 55

SPD – ORTSVEREIN SCHWEBHEIM

Der Maurermeister Johann Sellmann, der sich „auf der Walz“ bereits der SPD angeschlossen hatte, gründete im Jahre 1907 – zusammen mit dem Zimmermann Hans Hess und einer kleinen Gruppe von Sozialdemokraten – den „SPD-Ortsverein Schwebheim“. Schwerpunkt der politischen Arbeit war von Anfang an die Verbesserung der sozialen Lage der Arbeiter, insbesondere die der zahlreichen Industriearbeiter, in der wachsenden Schweinfurter Industrie. Viele Arbeiter aus den Schweinfurter Betrieben hatten schon seit Mitte des 19. Jahrhunderts ihren Wohnsitz in Schwebheim. Es wäre allerdings verfehlt zu glauben, dass die Sozialdemokratie – nach dem Ende der Verbotsära 1892 – ein ungestörtes Parteileben hätte entfalten können. Überwachung und Unterdrückung gingen weiter. Nach Gründung der hiesigen Sektion, und noch Jahre später, waren die Behörden auch bei uns angehalten, „sozialdemokratische Bestrebungen und Umtriebe“ aufmerksam zu beobachten und zu melden. Ein entsprechender Akt mit dem Titel „Vollzug des Gesetzes gegen die gemeingefährliche Sozialdemokratie“ – aus dem ehemaligen Bezirksamt Ebern, – befindet sich im Staatsarchiv Würzburg. Man kann davon ausge-

hen, dass es solche Akten auch in unserem Bereich gegeben hat. Trotz allem gelang es dem SPD-Ortsverein sehr bald, Gemeinderatsmitglieder zu stellen und in der Kommunalpolitik aktiv mitzuarbeiten. Die SPD verschaffte sich Geltung. Aber wenige Jahre nach der Machtübernahme der Nationalsozialisten wurden in Schwebheim die SPD-Gemeinderatsmitglieder, ohne dass diese Aktion in einem Protokoll fixiert oder erklärt wurde, ihrer Ämter enthoben. Schon im Mai 1933 wurden August Kolb, Harry Dannewald und Leonard Ludwig in Schutzhaft genommen. Kolb und Dannewald waren nach 1945 Hauptinitiatoren der Wiederbegründung und führende Köpfe der Schwebheimer SPD. August Kolb hatte bis 1947 den Parteivorsitz inne. Er wurde am 7. November 1945 vom Landrat des Landkreises Schweinfurt im Auftrag der Militärregierung zum Bürgermeister berufen. Die Parteiarbeit übernahm ab 1947 mit großem persönlichem Engagement Harry Dannewald. Er war auch Kreisvorsitzender der SPD. 1947 wurde Hans Weimer 1. Bürgermeister von Schwebheim; er blieb dies bis 1966. Fritz Roßteuscher war von 1966 bis 1990 Schwebheims 1. Bürgermeister. Seit 1990 steht Hans Fischer an seiner Stelle. Die SPD stellt somit seit dem Ende des 2. Weltkrieges den 1. Bürgermeister.

Dabei wurde und wird stets Wert darauf gelegt, dass es im Schwebheimer Gemeinderat keine Fraktionen gibt. Es zählt die freie Entscheidung des Einzelnen und Beschlüsse, auch über Parteigrenzen hinweg, können gefasst werden. Im SPD-Ortsverein findet sich ein breites Meinungsspektrum. Grundlage für offene und fruchtbare Diskussionen.

Die Unterstützung der Initiative im AGENDA 21-Arbeitskreis „Energie und Umwelt“ zur Erzeugung von Strom durch regenerative Energien mittels Photovoltaik, führte zur Gründung der ersten Solargesellschaft von Schwebheim.

Auch der schon traditionelle „Flohmarkt am Plan“ – im August jeden Jahres – der Verkauf von frischgepresstem Apfelsaft am Erntedankfest und die in regelmäßigen Abständen stattfindende Künstlerausstellung gehören zum Jahresablauf unseres Dorflebens. Auf Wahlveranstaltungen, Kundgebungen und Seminaren, bei Maifeiern, Dreikönigstreffen, dem kulturellem Kreistreffen und vielen anderen politischen und auch geselligen Veranstaltungen ergeben sich Kontakte zu Parteimitgliedern und Kommunalpolitikern über die Grenzen Schwebheims hinaus.

Nicht nur das politische Gewicht, sondern auch die große Bedeutung des SPD-Ortsvereins auf kultureller und gesellschaftlicher Ebene lässt erkennen wie tief der Verein im Ort verwurzelt ist. Die tolerante und freiheitliche Grundstimmung im SPD-Ortsverein lässt es ohne Diskussion zu, dass sich auch Nichtmitglieder bei den Kommunalwahlen auf der Liste der SPD zu finden sind. Der SPD-Ortsverein hat ca. 45 Mitglieder.

Wir treffen uns meistens einmal im Monat zu unseren Versammlungen. Hierzu sind wie immer alle Bürgerinnen und Bürger von Schwebheim herzlichst eingeladen. Die Termine und den Veranstaltungsort erfahren Sie aus dem „Schwebheimer Amtsboten“ oder aus dem Internet unter www.spd-schwebheim.de!

Vorstandschafft des SPD-OV

Thomas Schäfer (1. Vorsitzender)	27 84
Karin Model (stellv. Vorsitzende)	39 09
Richard Geiling (stellv. Vorsitzender)	14 43
Hans Fischer (Kassier)	91 01-12 oder 77 30

Vorsitzende des SPD-Ortsvereins Schwebheim seit 1945

1945 – 1947	August Kolb
1947 – 1960	Harry Dannewald
1960 – 1965	Hans Bleicher
1965 – 1966	Michael Götz
1966 – 1970	Helmut Kohl
1970 – 1986	Fritz Roßteuscher
1986 – 1996	Wolfgang Bleicher
seit 1996	Thomas Schäfer

CSU-ORTSVERBAND SCHWEBHEIM

Zwanzig Jahre nach der Gründung der Christlich Sozialen Union in Bayern bildete sich auch in Schwebheim im Jahre 1965 ein CSU Ortsverband. Anfangs scharten sich sieben Mitglieder um den Gründungsvorsitzenden Reinhard Lehr, der dem Ortsverband bis zur satzungsgemäßen Neuwahl im Jahre 1967 vorstand. Lehrs Hauptaugenmerk – wie auch das seines Nachfolgers Dr. Wilhelm Severit – war darauf gerichtet, Mitglieder für die CSU zu gewinnen, um in der Gemeinde über eine Basis in der Bevölkerung zu verfügen. Ein Ziel, das die CSU, bedingt durch den zwanzigjährigen Gründungsvorsprung, fast überall in Bayern bereits erreicht hatte. In Schwebheim war ein örtlicher CSU-Verband etwas gänzlich Neues, woran man sich erst gewöhnen musste, beherrschten doch SPD und Freie Wähler bis dahin das örtliche politische Geschehen. Doch mit der allmählich steigenden Mitgliederzahl wuchs auch in Schwebheim die Akzeptanz in der Bevölkerung.

Der Stimmenanteil für die CSU konnte insbesondere bei überörtlichen Wahlen, aber auch bei Kommunalwahlen stetig gesteigert werden. Seit Gründung änderte sich der Vorsitz sechsmal. So standen von 1965 bis 1967 Dr. Reinhard Lehr, von 1967 bis 1971 Dr. Wilhelm Severit, von 1971 bis 1975 Albrecht Schirmer, von 1975 bis 1976 Volker Grosch und von 1977 bis 1995 Harald Leitherer dem Ortsverband vor. Seit 1995 führt Franz Sennefelder die CSU Schwebheim. Erstmals 1978 konnte die CSU mit sechs Gemeinderäten das örtliche Geschehen nachdrücklich mitgestalten, was den Altbürgermeister Fritz Roßteuscher veranlasste, anlässlich der 20-Jahrfeier des Ortsverbandes 1985 festzustellen, „Man kann sagen, dass mit der Gründung des CSU-Ortsverbandes die moderne Entwicklung Schwebheims zusammenfällt“.



VEREINE UND VERBÄNDE IN DER GEMEINDE SCHWEBHEIM

Auch in der laufenden Wahlperiode ist die CSU mit sechs Vertretern im Gemeinderat präsent. Der Ortsverband zählt mittlerweile zu den Mitgliederstärksten im Landkreis Schweinfurt. Den Mitgliedern und der gesamten Bevölkerung bietet der Ortsverband eine Vielzahl von Informations- aber auch gesellige Veranstaltungen. So sind die alljährliche Schlachtschüssel, das Sommerfest und der Neujahrsempfang bereits zur Tradition geworden. Die jeweils anlässlich der Sommerfeste durchgeführte Tombola ermöglichte finanzielle Unterstützungsleistungen in Höhe von ca. 12.500,- € an soziale Einrichtungen in der Gemeinde wie Kindergärten, Diakoniestation, ökumenischer Alten- und Krankenbesuchsdienst etc.

Im Kreisverband der CSU-Schweinfurt-Land und im Bezirk Unterfranken ist der Ortsverband mit Harald Leitherer als stellvertretender Kreisvorsitzender und Bezirksvorstandsmitglied vertreten. Ihre bisher größten Erfolge konnte die CSU Schwebheim mit der Wahl ihres Ehrevorsitzenden Harald Leitherer zum Landrat des Landkreises Schweinfurt 1994 und mit der Wahl von Dr. Anja Weisgerber zur Abgeordneten des Europaparlamentes 2004 erringen. 1997 konnte ein Ortsverband der Jungen Union gegründet werden. Auch in Zukunft wird die örtliche CSU ihren Beitrag dazu leisten, Schwebheim fortzuentwickeln und die Bürgerbelange engagiert zu vertreten.

CSU Ortsverband Schwebheim 2008

Franz Sennefelder	Vorsitzender
Jutta Leitherer	stellv. Vorsitzende
Gottfried Lesch	stellv. Vorsitzender
Hedi Seifert	stellv. Vorsitzende
Roland Rieger	Schatzmeister
Cornelia Lesch	Schriftführerin
Heiner Endres	Beisitzer
Günther Bergmann	Beisitzer
Peter Guse	Beisitzer
Gerold Schmitt	Beisitzer
André Schirmer	Beisitzer
Jürgen Kraft	JU-Ortssprecher

Gemeinderatsmitglieder:

Dr. Anton Götschl
Jutta Leitherer
Dr. Volker Karb
Lothar Schwarz
Hedi Seifert

Kreistag Schweinfurt: Landrat Harald Leitherer
Bezirkstag Unterfranken: Horst Herbert, Kolitzheim
Bayerischer Landtag: Gerhard Eck MdL, Donnersdorf
Deutscher Bundestag: Michael Glos MdB, Prichsenstadt-Brünnau
Europaparlament: Dr. Anja Weisgerber MdEP, Schwebheim

JUNGE UNION MAINBOGEN

Was einst 1997 unter dem Namen „JU Ortsverband Schwebheim“ begann, nennt sich nun seit April 2007 „JU Ortsverband Mainbogen“. Der ehemals allein auf die Gemeinde Schwebheim beschränkte Ver-

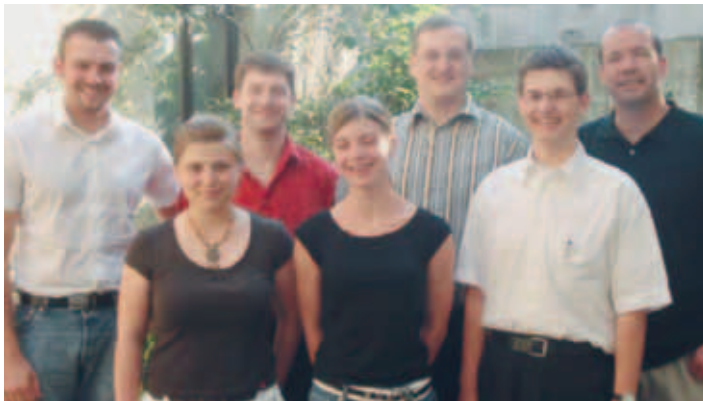


Foto von links nach rechts: Tassilo Leitherer (Kreisvorsitzender), Julia Fenn (stellv. Vorsitzende), Jürgen Kraft (Schatzmeister), Ildiko Leitherer (Schriftführerin), Frank Widmaier (stellv. Vorsitzender), Christopher Helbig (Ortsvorsitzender), André Schirmer (ehem. Vorsitzender)

band wurde 2007 als Regionalverband auf das Mainbogengebiet ausgeweitet und ist somit der mitgliederstärkste Ortsverband der Jungen Union im Landkreis; unser Hauptsitz ist weiterhin Schwebheim. Als politische Jugendorganisation innerhalb der CSU setzen wir uns vor allem für ein vielfältiges Freizeitangebot für Jugendliche und für die Interessen junger Familien ein.

Am Schwebheimer Dorfgeschehen wirken wir durch unsere Mitarbeit am Ferienspaßprogramm der Gemeinde z. B. bei der Dorfralley mit. Als fester Bestandteil des Jahres zählt unsere beliebte Kinderbetreuung am Heiligen Abend.

Außerdem beteiligen wir uns am CSU Neujahrsempfang und natürlich auch lebhaft am Wahlkampf, z. B. mit Informationsständen oder -abenden zur Kommunalwahl oder den Bundes- und Landtagswahlen. Wer Interesse hat, bei uns 'mal vorbeizuschauen, kann sich gerne mit dem Ortsvorsitzenden Christopher Helbig, Tel. 0 97 23/93 07 34 in Verbindung setzen, oder kann unsere Internetseite www.juschweinfurt-land.de besuchen.

FREIE WÄHLERGEMEINSCHAFT SCHWEBHEIM



Die „Freien Wähler“ verstehen sich als loser Zusammenschluss von engagierten, weltoffenen Mitbürgerinnen und Mitbürgern. Obwohl es inzwischen für die Freien Wähler auch einen Landes-, Bezirks- und Kreisverband gibt, sind wir Schwebheimer nach wie vor nicht vereinsmäßig organisiert, also absolut frei.

Wir verstehen uns dabei auf kommunaler Ebene als DAS Gegengewicht zu den teilweise „obrigkeitshörigen“ politischen Parteien und fühlen uns als die Vertreter jener 95 % der Bevölkerung, die nicht politisch organisiert sind.

Unsere Prinzipien sind und bleiben:

- **Unabhängigkeit:** also frei von Parteiklüngel und wirtschaftlichem Eigennutz; für uns gibt es keine politische Karriereleiter!
- **Sachbezug:** Wir entscheiden ohne ideologische Verbohrtheit mit gesundem Menschenverstand!

- **Bürgernähe:** Demokratie aus dem Volke, nicht von „denen da oben“ verordnet! Unsere Kandidaten stellen einen repräsentativen Querschnitt aus allen Bevölkerungsschichten dar!

Auf diesen freiheitlichen Grundlagen haben viele Freie Wähler schon über 50 Jahre aktiv im Gemeinderat und vor allem auch in sonstigen Vereinen, Verbänden und Organisationen die Vergangenheit, Gegenwart und Zukunft Schwebheims verantwortlich mitgestaltet, mitverwaltet und mitentschieden. Wir schauen mit Stolz auf das Vorhandene und Geleistete in Schwebheim. Wir führen keinen Kampf gegen andere, sondern werben für uns mit nachweislichen Erfolgen in der Vergangenheit und mit besseren Zielvorstellungen für heute und vor allem für morgen. Auf kommunaler Ebene fanden und finden die Freien Wähler mehr und mehr Anklang in allen Bevölkerungsschichten.

Unsere „freie Politik“ weist zurzeit folgende Schwerpunkte auf:

- **Lebensqualität erhalten und ausbauen:** konsequente Anwendung eines praktikablen Umweltschutzes in Dorf und Flur; Ausbau attraktiver Nahverkehrskonzepte; schnellste Integration aller Neubürger; Wahrung der dörflichen Struktur!
- **Förderung** von Handwerk, Industrie und Dienstleistungsunternehmen, damit direkt an Ort und Stelle viele sichere Arbeitsplätze geschaffen und erhalten werden können!
- **Maßvolle Belastung** der Bürger auf Grund solider, zukunftsorientierter Planungen mit Weitblick!
- Gesteigerte, zielorientierte **Unterstützung** von Jugend-, Senioren- und Vereinsarbeit auf möglichst ehrenamtlicher Basis!
- **Umweltschutz:** Förderung von ressourcenschonender Vorhaben und Technologien, weitestgehende Vermeidung umstrittener Technik wie Kernkraft oder Mobilfunk, regionale Wirtschaftskreisläufe beachten und ausbauen!
- **Synergieeffekte** bei der Zusammenarbeit mit Nachbargemeinden nützen. Bei der Kommunalallianz „Mainbogen“ arbeiten wir gerne mit.

Dabei zeigten und zeigen unsere gegenwärtigen Mitglieder des Gemeinderates jederzeit Anpassungsfähigkeit an neue Situationen. Bürgernah haben sie vor allem immer ein offenes Ohr für die Anliegen, Wünsche und Interessen aller Schwebheimer. Freie Wähler sind



VEREINE UND VERBÄNDE IN DER GEMEINDE SCHWEBHEIM

immer für direkten Gedankenaustausch und sachliche Argumentation, wir stellen uns stets einer konstruktiven Kritik. Die vier derzeitigen Mitglieder des Gemeinderates aus den Reihen der Freien Wähler freuen sich über direkten oder telefonischen Kontakt mit allen Mitbürgerinnen und Mitbürgern:

BÖHM Frank, Kirchplatz 4	Tel. 72 50
HOLZMANN Herbert, Spiesheimer Pfad 5	Tel. 76 29
LUDWIG Rainer, Mittlere Heide 28	Tel. 26 62
PANZER Wilhelm, An den Wehrwiesen 16	Tel. 17 27

DER KIRCHENVORSTAND DER EVANGELISCHEN KIRCHENGEMEINDE SCHWEBHEIM

Der Kirchenvorstand steht keinem Verein vor, sondern einer Gemeinschaft, die sich letztlich nicht menschlicher Initiative verdankt. Er leitet zusammen mit den Pfarrern die evangelische Kirchengemeinde. Alle Evangelischen aus den Orten Schwebheim, Gernach, Heidenfeld, Hirschfeld, Oberspiesheim, Röthlein und Unterspiesheim gehören zusammen zur evangelischen Kirchengemeinde Schwebheim. Sie umfasst insgesamt etwa 2560 Gemeindeglieder.

Die evangelische Kirchengemeinde, die mit der Errichtung der alten Kirche im Jahre 1576 als eigenständige Größe gegenüber ihrer Muttergemeinde Gochsheim in Erscheinung getreten ist, verdankt das Gebäude und das Pfarrhaus dem damaligen katholischen Freiherrn Heinrich von Bibra. Nach ihm ist die zu einem Gemeindesaal umgestaltete alte Kirche benannt, die im Jahr 1957 einen „Anbau“ bekommen hat. Der geniale Architekt Olaf Gulbransson hat es verstanden, den Neubau so mit dem alten Gebäude zu verbinden, dass ein einzigartiges Ensemble entstanden ist. Er hat architektonisch vor Augen geführt, was Aufgabe einer Kirchengemeinde sein muss: Altes und Neues, Tradition und Situation, Einheimische und Neubürger zusammenzufügen.

Dabei soll der Kirchenvorstand mitwirken. Er soll mithelfen, dass neben all den schlimmen Tagesmeldungen die Gute Nachricht von Jesus Chris-

tus unter die Leute kommt: „Niemand und nichts ist sich selbst überlassen – in Gottes Namen nicht!“ Er soll das Bewusstsein stärken, dass es sich lohnt, Zeit mit hilfsbedürftigen Menschen zu teilen, ihnen Ohr und Stimme, Hand und Fuß zu leihen. Er muss sich immer wieder fragen: Wie kommen Kinder und Jugendliche zu ihrem Recht und Gott zu ihnen? Was muss für die Alten und Kranken am Ort getan werden? Wie begegnet man denen, denen Kirche fremd geworden ist? Wie stimmig und zeitgemäß sind die Gottesdienste? Wie kann man Gemeinsamkeiten mit anderen Konfessionen pflegen? Wie reagiert eine Kirchengemeinde auf die Herausforderungen der Zeit: die Bedrohung der Schöpfung, die himmelschreiende Ungerechtigkeit zwischen armen und reichen Ländern, die gewaltsamen Konfliktlösungen im eigenen Land und unter den Völkern?

Um diese Aufgaben in Angriff zu nehmen, gibt es außer abwechslungsreich gestalteten Gottesdiensten in der evangelischen Kirchengemeinde zahlreiche Gruppen, Kreise und Projekte: Neben der Diakoniestation und den beiden Kindergärten finden sich unter dem Dach von Kirche Krabbelgruppen, Kinder- und Jugendgruppen, Frauengruppen (z. B.: Frauenfrühstück, Frau im Spiegel, Frauenabend), „Männer im Gespräch“ und Hauskreise. Wöchentlich trifft sich der Seniorenclub. Es arbeiten Besuchdienstteams für Neuzugezogene und für Kranke (ökumenisch). Die Gruppe Ökabs („Ökumenische Arbeitsgemeinschaft Bewahrung der Schöpfung“) versucht durch Informationen und Aktionen das Bewusstsein für Frieden, Gerechtigkeit und Bewahrung der Schöpfung wach zu halten. Ohne das in den siebziger Jahren erbaute Gemeindezentrum in der Mitte des Ortes in guter Nachbarschaft zur katholischen Kirche wäre Vieles nicht denkbar. In den Zuständigkeitsbereich des Kirchenvorstandes fallen auch die beiden Kindergärten in Schwebheim, deren Träger die evangelische Kirchengemeinde ist.

Die Kirchenvorstände sind Ansprechpartner für Anregungen und Kritik. Daneben beschäftigen sie sich auch mit ganz praktischen Dingen wie der Anstellung von Mitarbeitenden oder mit Baumaßnahmen bzw. Instandsetzungen. Der jährliche Haushalt muss beraten und

beschlossen werden, ebenso die Bewilligung von Geldern für Gruppen oder bestimmte Aktivitäten. Schließlich wirkt der Kirchenvorstand bei der Besetzung der Pfarrstellen mit.

Dem im Jahr 2006 auf sechs Jahre gewählten Kirchenvorstand gehören folgende Mitglieder an:

Pfarrer Stefan Bonawitz, Vorsitzender, Kirchplatz 8	Tel. 12 20
Herbert Ludwig, Vertrauensmann, Angelikaweg 3	Tel. 17 34
Sibylle Brack, Emil-Diezel-Straße 7	Tel. 30 38
Peter Klenk, Birkenteich 6	Tel. 01 70/8 66 12 79
Christina Köberlein, Obere Heide 28	Tel. 43 09
Hannelore Peetz, Heinrich-von-Bibra-Straße 9	Tel. 77 42
Wolfgang Peter, Hauptstraße 68	Tel. 25 38
Dr. Heidrun Scheer, Schulstraße 16	Tel. 29 90
Hedi Seifert, Am Fuchsbau 5	Tel. 42 27
Erwin Winter, Oberer Weg 17	Tel. 42 70
Renate Ziegler, Spiesheimer Weg 9, Röhlein	Tel. 22 91

Den Kirchenvorstand erreichen Sie per E-Mail unter kv@schwebheim-evangelisch.de.

Das Pfarramt ist unter Tel. 12 20 oder Fax 93 68 10 erreichbar. Besuchen Sie uns auch im Internet unter www.schwebheim-evangelisch.de. Hier finden Sie zusätzliche Informationen sowie Hinweise auf aktuelle Veranstaltungen unserer Kirchengemeinde.

DER EVANGELISCHE KIRCHENCHOR

Der Kirchenchor hat die Aufgabe, Gott zu loben und Menschen gute Worte ins Herz zu singen. Er trägt damit im besten Sinne des Wortes zur „Erhebung“ von Menschen aus einem oft klanglosen Alltag bei. Dies geschieht in erster Linie an Sonn- und Festtagen in Gottesdiensten oder bei geistlichen Konzerten. Der Kirchenchor singt aber auch bei anderen Anlässen z. B. bei Geburtstagen oder Jubiläen. Ein besonderes musikalisches Ereignis ist das gemeinsame Singen mit dem katholischen Kirchenchor im Rahmen der regelmäßig stattfindenden ökumenischen Konzerte.

Das Repertoire des Chores reicht von klassischer Literatur und Choralen bis hin zu Volksliedern und Spirituals. Nicht vergessen werden

soll das gesellige Miteinander, das neben den Proben auch nicht zu kurz kommt.

Der Chor wurde im Frühjahr 1949 durch den damaligen Pfarrer Dr. Hans Rotter zusammen mit sechs jungen Mädchen gegründet. Zum Erntedankfest fand der erste dreistimmige Auftritt unter Leitung des langjährigen Chorleiters Georg Jauchstetter statt. Seine Nachfolgerin, Frau Ingrid Kunkel, hat nach 17jährigem Wirken die Leitung des Chores im September 1995 an Frau Nelly Schneider abgegeben.

Haben Sie Freude am Singen? Wir laden Sie ein mitzumachen. Unsere Proben finden jeden Donnerstag im Bibrasaal statt. Wir treffen uns von Erntedankfest bis Ostern um 19.30 Uhr, sonst um 20.00 Uhr. Der Bibrasaal ist der alte Teil der evangelischen Kirche am Kirchplatz.

EVANGELISCHER POSAUNENCHOR SCHWEBHEIM

Schon seit über 50 Jahren gehört der Posaunenchor zum „Inventar“ der evangelischen Kirchengemeinde. Gegründet wurde er 1949 vom damaligen Pfarrer Dr. Rotter.

Unsere Aufgabe ist es, u. a. kirchlichen Veranstaltungen durch unsere Musik festlichen Glanz zu verleihen. Wir sind in Gottesdiensten an Sonn- und Festtagen (z. B. an Weihnachten und zur Kirchweih), am Volkstrauertag, beim EGZ-Fest und zu manchen anderen Gelegenheiten zu hören. Natürlich muss das Gelingen solcher Aktivitä-





VEREINE UND VERBÄNDE IN DER GEMEINDE SCHWEBHEIM

ten auch erarbeitet werden. Dazu treffen wir uns regelmäßig mittwochs von 19.45 bis 21.00 Uhr im Bibrasaal. Dennoch sind unsere Chorproben nicht in erster Linie von Arbeit, sondern von der Freude am gemeinsamen Musizieren bestimmt.

Neben Chorälen und modernen Gemeindeliedern haben wir festliche wie fröhliche Barockmusik, Volkslieder und Spirituals im Repertoire. Manchmal spielen wir auch – just for fun – einen Swing. Einige Male im Jahr treffen wir uns auch mit anderen Posaunenchorern der Umgebung zur „Bezirkschorprobe“ in Schweinfurt, wo wir Neues ausprobieren und Anregungen mitnehmen.

Wer jetzt Lust bekommen hat, eventuelle alte Kenntnisse aufzufrischen oder neue Kenntnisse zu erwerben (das Alter spielt hier keine Rolle!), ist herzlich willkommen. Wir bieten kostenlose Leihinstrumente und auch die Ausbildung von Anfängern.

Interessenten können sich bei unserer Chorobfrau Jutta Metz, Lucretiastraße 7 in Schwebheim (Telefon 0 97 23/34 13), bei der Chorleiterin Angelika Lauer, Aschenhof 19 (Telefon 0 97 23/57 61), im Pfarramt, Kirchplatz 8 (Telefon 0 97 23/12 20) melden – oder einfach am Mittwoch bei uns „Probegören/-spielen“.

DIAKONIEVEREIN SCHWEBHEIM E. V.

Der Verein wurde am 19. Juni 1991 gegründet und ist binnen kurzer Zeit auf über 300 Mitglieder angewachsen. Er hat es sich zur Aufgabe gesetzt, auf Ortsebene überall dort tätig zu werden „wo Menschen seiner Hilfe und Betreuung bedürfen. Dies geschieht insbesondere auf dem Gebiet der ambulanten Alten-, Kranken- und Familienpflege durch die Trägerschaft einer Diakoniestation“ (§2 Absatz 2 der Vereinssatzung).

Der Diakoniestation Schwebheim ist die Evangelische Sozialstation Schweinfurt-Land angeschlossen, die die ambulante Alten-, Kranken- und Familienpflege in unserer Gemeinde leistet. Die Pflege vor

Ort wird von Frau Anni Schmitt, Frau Silvia Rudloff-Dietz, Frau Doris Speil, Frau Sonja Weigler und Herrn Michael Hasslauer übernommen. Sie versorgen kranke und pflegebedürftige Menschen in ihrer häuslichen Umgebung und unterstützen die Angehörigen bei der Pflege. Der Diakonieverein stellt im Bedarfsfall seinen Mitgliedern kostenlos Pflegehilfsmittel wie Pflegebetten, Rollstühle, Rollatoren usw. zur Verfügung, die die häusliche Pflege erleichtern. Oft dauert es einfach zu lange, bis eine Verordnung durch den Arzt erstellt und durch die Kranken-/Pflegekasse genehmigt wird. Hier kann der Diakonieverein diese zeitlichen Lücken unbürokratisch überbrücken. Die Kasernenleistungen können wir jedoch nicht ersetzen.

Zusammen mit anderen Diakonievereinen im Landkreis unterstützen wir auch finanziell die Sozialstation Schweinfurt-Land.

Die Altersstruktur des Diakonievereins ist sehr ungünstig. Um dennoch weiterhin helfen zu können benötigen wir neue und vor allem auch jüngere Mitglieder.

Bedenken Sie, wie schnell man selbst auf Hilfe angewiesen sein kann. Mit einem Mindestjahresbeitrag von 15 Euro können Sie diese wichtige Arbeit unterstützen.



Die Pflegekräfte der Diakoniestation Schwebheim

Der Vorstand setzt sich derzeit aus folgenden Mitgliedern zusammen:

Herbert Ludwig	(1. Vorsitzender)
Pfr. Bonawitz	(2. Vorsitzender)
Arno Göttler	(Schriftführer)
Pfr. Kessler-Rosa	(Vertreter des Diakonischen Werks Schweinfurt)
Hannelore Peetz	(Vertreterin des Kirchenvorstandes)
Gudrun Schlüter	
Margit Schmidt	(Kassier)

Beratung und Auskünfte erhalten Sie von den Pflegekräften in unserer Diakoniestation, Schweinfurter Straße 1 (Tel. 0 97 23/15 81), vom 1. Vorsitzenden Herbert Ludwig, Angelikaweg 3 (Tel. 0 97 23/17 34) sowie beim Pfarramt (Tel. 0 97 23/12 20).

BÜRGERHILFE SCHWEBHEIM (BHS)

assoziiert im Diakonieverein Schwebheim

Bestandteil der Agenda 21 der politischen Gemeinde Schwebheim Initiative der katholischen und evangelischen Kirchen in Schwebheim

Die Bürgerhilfe Schwebheim (BhS) ist aus der Initiative „Ma(h)lzeit vom 13.07.2006 entstanden. Nach Erweiterung der Tätigkeitsbereiche und der Zielsetzung wurde die Bürgerhilfe Schwebheim am 13.02.2008 im katholischen Pfarrheim in Schwebheim gegründet.

Der Grundsatz der Bürgerhilfe Schwebheim lautet:

- „Bürgerschaftliches Engagement ist der selbstbestimmte und zielgerichtete Einsatz für eine nachhaltige Verbesserung sowohl im persönlichen Lebensumfeld als auch im Gemeinwesen.“
- Die Bürgerhilfe Schwebheim reagiert auf individuelle und gesellschaftliche Herausforderungen und versteht sich als Ergänzung zu staatlichem Handeln“, basierend auf dem christlichen Menschenbild.
- „Sie umfasst alle freiwilligen, nicht auf materiellen Gewinn gerichteten, gemeinwohl-orientierten Tätigkeiten, die im öffent-

lichen Raum stattfinden und die in der Regel gemeinschaftlich kooperativ ausgerichtet sind.“

Die Hilfe ist ehrenamtlich. Auslagen der Helfer werden auf Nachweis oder Beleg erstattet.

Die Tätigkeitsbereiche der Bürgerhilfe stellen kein abschließendes Angebot für hilfesuchende Menschen dar.

Hilfsangebote sind immer abhängig von der Anzahl der Bürger, die sich engagieren und bereit sind sich einzubringen zum Wohle der Menschen, die Hilfe und Unterstützung brauchen.

„Was du einem meiner geringsten Brüder getan hast, das hast du mir getan“

Matthäus 25,40

Die Annahme der Hilfeersuchen kann durch

- ein Telefonat, einen Handzettel (Abgabe im Bürgerbüro des Rathauses) oder durch
- persönliche Vorsprache im Bürgerbüro des Rathauses – während der Geschäftszeiten – vorgebracht werden.

Außerhalb der Zeiten sind auch die Ansprechpartner, Herr Diakon Johanni und Herr Ludwig, telefonisch zu erreichen.

Tätigkeitsbereiche und Vernetzung

in Sorge um

- kranke und alte Menschen,
- Kinder, Jugend und Familien,
- Hilfsbedürftige und Behinderte,
- Vernetzung auch der Haushalts- und sonstiger Hilfe.

Ansprechpartner:

Diakon Jens Johanni, Barthstraße 53, 97520 Röthlein Tel. 58 48
Herbert Ludwig, Angelikaweg 3, Schwebheim Tel. 17 34
Lothar Schwarz, Gemeinde Schwebheim Tel. 91 01-0
Handy: 01 75/5 58 75 68



VEREINE UND VERBÄNDE IN DER GEMEINDE SCHWEBHEIM

PFARRGEMEINDERAT ST. HEDWIG

Die Entstehung des Pfarrgemeinderats geht auf die sinngemäße Anwendung der Dekrete des Zweiten Vatikanischen Konzils zurück. Die Satzung beruht auf den Beschluss der Synode über die Verantwortung des ganzen Gottesvolkes für die Sendung der Kirche.

Der Pfarrgemeinderat dient dem Aufbau einer lebendigen Gemeinde und der Verwirklichung des Heils- und Weltauftrages der Kirche. Aufgabe des Pfarrgemeinderates ist es, mit dem Pfarrer alle Fragen, die die Pfarrgemeinde betreffen, zu erforschen, zu beraten, gemeinsam mit ihm Maßnahmen zu beschließen und für deren Durchführung Sorge zu tragen (§ 2 (1) der Satzung).

Der Pfarrgemeinderat wird für vier Jahre gewählt. Die gegenwärtige Wahlperiode erstreckt sich über die Jahre 2006–2010. Dem Gremium gehören neben dem Pfarrer und der Gemeindeferentin, ein Vertreter der Kirchenverwaltung sowie zwölf aus unmittelbarer und geheimer Wahl hervorgegangene Mitglieder an.

Das aktive und passive Wahlrecht haben alle Gemeindeglieder, die das 16. Lebensjahr vollendet haben. Der Pfarrer kann zwei weitere Persönlichkeiten berufen, die zwölf Gewählten können zwei zusätzliche Gemeindeangehörige hinzuwählen. Doch müssen die unmittelbar Gewählten mindestens zwei Drittel der Gesamtmitgliederzahl des Pfarrgemeinderates ausmachen.

Den in der Satzung angeführten hohen Ansprüchen versucht der Pfarrgemeinderat gerecht zu werden. Außer in Plenarsitzungen findet die Arbeit in Sachausschüssen statt, die sich z. B. mit Ökumene, Mission, Liturgie, Jugendarbeit, Erwachsenenbildung, sozial-karitativen Fragen, Seniorenarbeit befassen.

Über die Beratungen wird ein Ergebnisprotokoll angefertigt, das zu den amtlichen Akten zählt. Während seiner Tätigkeit legt der Pfarrgemeinderat alljährlich der Pfarrversammlung einen Bericht vor.

Adressen der Mitglieder des Pfarrgemeinderates St. Hedwig, Schwebheim 2007

Pfarrer Heinrich Knauer
St.-Bruno-Straße 3, 97526 Sennfeld Tel. 0 97 21/6 80 22

Gemeindeferentin Gertrud Pfister
Wernthalstraße 37, 97440 Schnackenwerth Tel. 0 97 22/28 99

Diakon Jens Johanni
Barthstraße 53, 97520 Röthlein Tel. 58 48

Pfarrgemeinderatsvorsitzender Helmuth Ries
Schulstraße 47 Tel. 71 65

Hartwig Bauer, Etzbergring 22 Tel. 37 93

Ulrich Bäumler, Am Kammerholz 36 Tel. 78 93

Schriftführerin Gertrud Hahn
Emil-Diezel-Straße 28 Tel. 78 47

Gerlinde Fröhlich, Alter Schweinfurter Weg 18 Tel. 18 05

Christine Hemmerich, Obere Heide 38 Tel. 24 56

Jonas Göb, Baldrianweg 6 Tel. 72 52

Margarethe Grau, Am Klößberg 10 Tel. 78 07

Gudrun Rudolph, Grettstadter Weg 2 Tel. 15 01

Karin Speth, Etzbergring 38 Tel. 36 48

Gaby Vierheilig, Wichernstraße 1 Tel. 33 44

Felix Weigand, Obere Heide 42 Tel. 51 62

Ursel Weippert, Obere Heide 9 Tel. 79 46

Iwona Woloch, Heideweg 20 Tel. 93 05 90

Kirchenverwaltung Gerhard Jeßberger
Mittlere Heide 61 Tel. 24 54

Norbert Göbel, Schulstraße 85 Tel. 77 00

Renate Kreuzberger, An den Wehrwiesen 12 Tel. 87 71

Thomas Klein, Etzbergring 9 Tel. 93 06 79

Günter Pander, Ferdinand-Pfeuffer-Straße 22 Tel. 76 51

KATHOLISCHER KIRCHENCHOR ST. HEDWIG

Es waren die Jahre nach dem Krieg, als sudetendeutsche Heimatvertriebene hier in Schwebheim den Kern der jetzigen Kirchengemeinde St. Hedwig bildeten und aus ihrer Heimat die Liebe zu Musik und Gesang mitbrachten. In diesen Jahren traf man sich in einer Privatwohnung und begann, den Grundstein für einen Kirchenchor zu legen, u. a. mit den Chorsätzen aus der beliebten „Deutschen Messe“ von Schubert. Dieser Chor wurde von Herbert Stadler als erstem Leiter für einige Jahre geführt. Später übernahm der Arzt Dr. Helmfried Wallrapp die Leitung. Es gab dann zeitweise einen gemeinsamen Kirchenchor Röhlein/Schwebheim, nachdem der Röhleiner Chorleiter 1970 tödlich verunglückt war. Dieser Chor probte zunächst im heutigen Pfarrheim, das damals als Kirche diente und später, nach dem Bau der St. Hedwigs-Kirche, auf deren Empore. Man sang bei den kirchlichen Feiertagen sowohl in Röhlein als auch in Schwebheim. In diese Zeit fielen auch die Feierlichkeiten zur Einweihung der St. Hedwigs-Kirche und zum 400jährigen Bestehen der evangelischen Kirchengemeinde im Jahre 1976.

In dieser Zeit stieß Wolf-Dieter Thiel, der zwei Jahre zuvor nach Schwebheim gekommen war, als Geiger zum Orchester und lernte dabei den Chor kennen, dem er anschließend als Sänger beitrug. Nachdem sich für Röhlein ab 1978 wieder ein Chorleiter gefunden hatte, konnte sich der nun geschrumpfte kath. Kirchenchor Schwebheim durch den Beitritt einiger Sängerinnen und Sänger aus den Reihen der Neubürger verstärken. Im Jahre 1982 trat Herr Dr. Wallrapp die Leitung des Kirchenchores an Herrn Thiel ab. Unter dessen Leitung wurde jedes Jahr zum Pfarrfest im Juli eine Orchestermesse aufgeführt. Im Jahre 2001 gab es einen Wechsel an der Spitze des Chores; nach fast 20jähriger erfolgreicher Zusammenarbeit mit Herrn Thiel übernahm im Herbst 2001 Frau Nelly Schneider die Leitung des Chores.

Neben seiner musikalischen Arbeit lässt der Chor auch die Geselligkeit nicht zu kurz kommen. Zu Geburtstagsfeiern und anderen Festlichkeiten trifft man sich gern. Regelmäßig werden auch Ausflüge mit der gesamten Chorfamilie unternommen. Schwerpunkt der musikalischen Arbeit bleibt aber die Ausgestaltung der kirchlichen Feier- und Festtage zum Lobe Gottes und zur Freude der Menschen. Wir möchten hiermit alle, die gerne singen, ansprechen, bei uns mit-

zuwirken. Wenn Sie mit uns zusammen in einer frohen, singenden Gemeinschaft ein Stück dieses Weges gehen möchten, dann sind Sie bei uns herzlich willkommen. Wir proben jeden Dienstag, 19.30 Uhr im Kath. Pfarrheim.

FREIWILLIGE FEUERWEHR SCHWEBHEIM

Flammen im Lager einer Kräuterfabrik

Gegen 14.00 Uhr ertönen Sirenen in Schwebheim. Die Meldung: Brand einer ortsansässigen Kräuterfabrik. Nur wenige Minuten nach dem Feueralarm erklingt schon das Martinshorn. Schnelligkeit kann Leben retten. Das wissen alle Mitglieder der Feuerwehr. Auch am Einsatzort ist absolute Konzentration gefragt. Die Bausubstanz muss geschützt, und ein Übergreifen der Flammen auf umliegende Gebäude muss verhindert werden. So dringen die Kameraden in die brennende Lagerhalle ein. Sie müssen die glimmenden Kräutersäcke aus dem Bauwerk bringen, um sie im Hof zu löschen. Nach mehreren Stunden werden die Flammen bezwungen.

Die Freiwilligen Feuerwehren leisten viel Arbeit. Und sie leisten gute, vor allem wichtige Arbeit. Ohne den beherzten und freiwilligen Einsatz der Kameraden wäre unser Leben nicht so sicher wie es im Moment ist.

Die Feuerwehr Schwebheim zählt im Jahr 2008 51 aktive Mitglieder. Um den Floriansjüngern optimale Voraussetzungen für den Brandschutz zu bieten, wurden sie von der Gemeinde mit einer hochtechnischen und modernen Ausrüstung ausgestattet.





VEREINE UND VERBÄNDE IN DER GEMEINDE SCHWEBHEIM



Zum Beispiel bieten 8 Dräger PSS 100 Atemschutzgeräte mit 24 Masken, den Feuerwehrleuten ein Höchstmaß an Schutz. Sie versorgen den Träger mit 20-40 Minuten Atemluft und sind mit einem Bodyguard ausgerüstet. Dieser Bodyguard zeigt den Restdruck in der Atemluftflasche an, errechnet die Resteinsatzzeit und gibt die Außentemperatur an. Außerdem ertönt ein schriller Warnton, sobald der Träger des „Bodyguard“ sich nicht mehr bewegt und Hilfe benötigt.

Doch nicht nur die techn. Ausrüstung ist ein Grund für die Leistungsfähigkeit einer Feuerwehr. Auch die Ausbildung der Florianshelfer muss modern, zeitgemäß und vor allem fundiert sein. Um dies zu gewährleisten finden regelmäßige Übungen statt. Leistungsabzeichen, gegliedert in sechs Stufen, werden in den Disziplinen Wasser und Technische Hilfeleistung abgelegt.

Auch Lehrgänge in der Feuerweherschule Würzburg, im Kreisausbildungszentrum Niederwerrn und am Standort werden von interessierten

Mitgliedern wahrgenommen. Das erworbene Können wird später am Einsatzort, also der Unglücksstelle, umgesetzt.

Gegründet wurde die Freiwillige Feuerwehr Schwebheim im Jahr 1873. Sie ist damit eine der ältesten Selbsthilfeorganisationen Schwebheimer Bürger überhaupt.

Inzwischen zählt sie 72 Frauen und Männer, die einen Teil ihrer Freizeit in den Dienst der Allgemeinheit stellen. Die Feuerwehr Schwebheim besteht aus den „Aktiven“ mit 51 und einer Jugendgruppe mit 21 Mitgliedern. In der Jugendgruppe werden Mädchen und Jungen im Alter von 12 bis 17 Jahren an den Dienst einer Feuerwehrfrau/-mann herangeführt. Die Führung der Feuerwehr und somit auch die Einsatzleitung vor Ort, übernimmt der 1. Kommandant, Harald Böhm.

Feuerwehrleute retten Leben.

Kommen auch Sie zur Freiwilligen Feuerwehr Schwebheim. Neben dem Einsatz für die Gemeinschaft und der Förderung durch Weiterbildungen und Lehrgänge erwartet Sie Kameradschaft und der Zusammenhalt.

Die Freiwillige Feuerwehr Schwebheim freut sich über Ihre neue Mitgliedschaft.



FEUERWEHR-VEREIN

Durch die Initiative von Reinhold von Bibra und 25 Schwebheimer Bürgern wurde im Gasthaus Büchler (heutiges Goldenes Lamm) in einer konstituierenden Versammlung am 16. März 1873 die Freiwillige Feuerwehr Schwebheim gegründet. Bürgermeister Georg Roßteuscher wurde zum 1. Vorstand gewählt.

Bereits am Fastnachtsonntag, dem 15.2.1874, fand der 1. Feuerwehrball statt. Es spielte die damals beliebte Musikgesellschaft „Frankonia“.

Im Jahre 1922 bildete sich aus dem Singkränzchen der Feuerwehr ein eigenständiger Gesangverein, der heute noch besteht.

Mit Ausbruch des 2. Weltkrieges kam das Vereinsleben zum Erliegen. Der 1. Nachkriegsfeuerwehrball fand 1946 statt. 1952, Übernahme der neuen Vereinsatzung durch den 1. Vorstand, Georg Meder. Nun ging es wieder aufwärts: bereits 93 Mitglieder 1954. Nach 21 Jahren als Vorsitzender stellte Georg Meder am 3.4.1954 seinen Posten aus Altersgründen zur Verfügung und wurde zum Ehrenvorsitzenden ernannt. Im Jahre 1971, das Waldfest an der Schule – jetzt Dorffest am FFW-Haus – wurde fester Bestandteil im Gemeindegeschehen.

Nach 100 Jahren wurde gefeiert. Der 7./8. Juli 1973 war der richtige Zeitpunkt, um die Mitglieder zu würdigen. Dem Ruf nach einer Schlachtschüssel wurde auch am 10. Januar 1976 in der Gaststätte Weimer Sorge getragen. Auch für Familienmitglieder wurde ein Ausflug organisiert. Die Fahrt führte nach Kehlheim/D. zur Befreiungshalle und nach Kloster Weltenburg.

Im September 1983 war es dann soweit. Die Feuerwehr konnte nun ihre neuen Räume beziehen. Doch vorher hatte der Verein seine Kasse geplündert. DM 10.000,- wurden für die Ausstattung und Möblierung aufgebraucht. Viele Arbeitsstunden wurden für den Innenausbau geleistet. Mit Wirkung vom 1.1.1982 trat das neue Feuerwehrgesetz in Kraft. Damit wurde die rechtliche Trennung zwischen der gemeindlichen Einrichtung „Freiwillige Feuerwehr“ und dem privatrechtlichen Feuerwehrverein vollzogen. Dies bedeutete auch, dass künftig zwischen Vereinsmitgliedern und aktiven Feuerwehrkameraden unterschieden werden musste.

Zweck des Feuerwehrvereins war es nun, die gemeindliche Einrichtung „Feuerwehr“ durch Werben, bzw. durch Stellen von Einsatzkräften zu unterstützen. Da der künftige Vereinsvorstand nur noch Vereinsaufgaben zu erfüllen hatte, verzichtete der bisherige Vorstand, Bürgermeister Fritz Roßteuscher, nach 17 Jahren auf eine Wiederwahl.

Die neue Mustersatzung lag in der Jahreshauptversammlung vor, die erstmals in eigenen Räumen stattfand. Aus den Reihen der Versammlung wurden nun Udo Scheder als 1. Vorstand, Friedrich Schneider als Stellvertreter und Heinz Jakob als Kassier und Schrift-

führer gewählt. Der Vorstandschaft gehören nach der neuen Satzung automatisch noch die beiden Kommandanten, die Gruppenführer und die Vertrauensleute an. Aufgrund ihrer Verdienste für die Belange der Feuerwehr und des Vereines wurde Fritz Roßteuscher zum Ehrenvorstand und Fritz Michal zum Ehrenmitglied ernannt. Durch Verbindungen von Mitgliedern wurden auch grenzüberschreitende Kameradschaften geknüpft. Auf Einladung der FFW und des Feuerwehrvereins besuchten uns vom 4.–6. Juli 1986 die Feuerwehrkameraden aus Poggersdorf. Da sich die Freundschaften so vertieften, war es für die Schwebheimer Feuerwehr kein „Gegenbesuch“, sondern eine Freundschaftsfahrt zum 95-jährigen Gründungsjubiläum nach Kärnten zu reisen. Die Beziehungen trugen Früchte; denn die Gemeinden Poggersdorf und Schwebheim gingen eine Partnerschaft ein. Diese wurde am 24.8.1990 in einem Festakt zu Schwebheim besiegelt.

Im Jahre 1998 feierte die FFW Schwebheim ihr 125-jähriges Gründungsjubiläum. Auf dem Platz vor dem Feuerwehrhaus wurde deshalb ein Festzelt aufgebaut, da die Räumlichkeiten im Spritzenhaus für das Fest zu klein waren. Das Jubiläum war Anlass genug, eine schriftliche Einladung nach Poggersdorf zu schicken. Diese Einladung wurde von unserer Patengemeinde natürlich gerne angenommen und man besuchte uns vom 31. Juli – 02. August mit 30 Personen. Untergebracht bzw. übernachtet haben unsere Gäste im Hotel „Weißes Roß“ in Bergheinfeld.

Das Fest selbst startete am Freitag mit einem Ehrenabend im Zelt mit Ehrungen für 25 Jahre aktive Dienstzeit. Für den musikalischen Rahmen sorgte dafür der Musikverein Schwebheim (1. Vorstand Gunter Barf, Dirigent Jürgen Elsen). Am Samstag, 01. August, spielte ab 20.00 Uhr die Liveband „Mundox“.

Am Sonntag, 02. August, fand ein Frühschoppen mit Weißwurstfrühstück im Festzelt statt. Zur Unterhaltung spielte die Jugendgruppe des Musikvereins Schwebheim. Anschließend wurde ebenfalls im Zelt das Mittagessen gereicht. Nun war es an der Zeit, unsere Gäste aus Poggersdorf wieder zu verabschieden, denn sie hatten noch eine lange Heimreise vor sich. Der Abschied fiel schwer und man beschloss, sich bei nächstbietender Gelegenheit wieder zu besuchen. Ob in Poggersdorf oder in Schwebheim, diese Frage blieb allerdings offen.



VEREINE UND VERBÄNDE IN DER GEMEINDE SCHWEBHEIM

Zum Abschluss des Jubiläums spielte ab 16.00 Uhr noch einmal Alleinunterhalter „Helmut“ für die Festgäste auf, bevor um 23.30 Uhr der Vorhang fiel.

Natürlich wird im Feuerwehrverein die Kameradschaft gepflegt; so finden jährlich wiederkehrende traditionelle Veranstaltungen statt:

- Familienausflug an Christi Himmelfahrt
- Fußballvergleichskampf mit FFW Gochsheim
- Ferienspaßprogramm für Kinder während der Sommerferien
- Dorffest am 1. Wochenende im August
- Schlachtschüssel vom Brett am Samstag vor dem Totensonntag
- Gymnastik-, Spiel- und Schwimmstunden jeweils freitags von 20.00 – 22.00 Uhr

Im Feuerwehrverein kann jeder Bürger förderndes Mitglied werden. Mit diesen geringen Beiträgen und dem Erlös aus Veranstaltungen wird auch die Feuerwehr unterstützt.

Die Vorsitzenden nach 1946:

1946 – 1967	Georg Meder
1967 – 1984	Fritz Roßteuscher
1984 – 1990	Udo Scheder
1990 – 1996	Robert Müller
1996 – 2008	Günther Reuther
seit 2008	Martin Maiß

Die Vorstandschaft:

1. Vorstand:	Martin Maiß, Gulbranssonstraße 43, 97525 Schwebheim, Telefon: 98 81 22
2. Vorstand:	Richard Frey, Röhleiner Straße 27, 97525 Schwebheim, Telefon: 93 88 24
Kassier:	Konstantin Willacker, Aschenhof 27, 97525 Schwebheim, Telefon: 10 82
Schriftführerin:	Lisa Schäfer, Schweinfurter Straße 78, 97525 Schwebheim, Telefon: 15 69



TSV 04 SCHWEBHEIM E. V.

www.tsv04schwebheim.de

Der Turnverein Schwebheim wurde am 11.06.1904 ursprünglich als Stemm- und Ringverein gegründet, in dem bald danach auch das Turnen intensiv betrieben wurde. Den ersten Ballsport betrieben seit 1924 mit guten Platzierungen die Faustballer. Nach dem Verkauf der alten Sportanlage 1928 und dem Erwerb des Geländes Schweinfurter Straße nahmen ab 1930 die Fußballer, mitunter sehr erfolgreich, an den Verbandsrunden teil. Nach der Zwangspause durch den 2. Weltkrieg wurde der Sportbetrieb 1946 wieder aufgenommen und neben Fußball und Faustball auch Korbball gespielt.

1954 hat man mit dem Bau der jetzigen Sporthalle begonnen, die nach der Einweihung 1958 immer wieder modernisiert, erweitert und durch die Tennisanlage mit ihrer schmucken Holzhütte ergänzt wurde. Seit 2006 ist zur Aufwertung des Gaststättenbetriebs ein Biergarten mit Ausschank installiert. Eine dringend erforderliche Erweiterung des Sportgeländes um ein weiteres Rasenspielfeld ist allerdings aufgrund der fehlenden Fläche derzeit leider nicht möglich. Eine wesentliche Aufgabe des TSV ist neben der Förderung der sportlichen Aktivitäten die Ausrichtung des alljährlichen traditionellen Kirchweihfestes. Nur durch das ehrenamtliche Mitwirken seiner Mitglieder ist der Verein in der Lage, diese Aufgabe zu bewältigen und zum gesellschaftlichen Gemeinwohl im Ort beizutragen.

Obwohl der Verein schon über 100 Jahre alt ist, zählt er eigentlich zu den jüngeren im Ort. Mehr als ein Drittel seiner 800 Mitglieder sind unter 18 und weit mehr als die Hälfte unter 40 Jahre alt. Das liegt nicht zuletzt daran, dass der Verein immer Sportarten im Programm hat, die aktuell sind und auch bei der Jugend ankommen. Damit trägt der TSV nicht unerheblich zur Jugendarbeit in der Gemeinde bei.

Beim TSV können im Augenblick 9 Sportarten betrieben werden. Die jeweiligen Abteilungen werden im Folgenden in alphabetischer Reihenfolge mit einem Kurzportrait vorgestellt.

Faustball

Nach wie vor wird Faustball gespielt: Im Winter beteiligen sich die Mannschaften an der Hallenrunde und im Sommer an der Feldrunde. Traditionell ist am Montagabend stets Training und „gemütliches Beisammensein“.

Fußball

Eine wichtige Stütze des Vereinslebens ist und bleibt die Fußballabteilung. Vor allem im Jugendbereich wird hier Vorbildliches geleistet, wovon fast alljährlich errungene Meisterschaften zeugen. Schon ab ca. 5 Jahren können Buben und auch Mädchen dem runden Leder nachjagen. Die Fußballkarrieren werden dann gewöhnlich in der Senioren-Elf (ab 32 Jahre) beendet.

Korbball

Seit nunmehr 50 Jahren wird im TSV 04 Korbball gespielt. Mädchen und Frauen aller Altersklassen können hier ihrem Hobby, dem runden Leder, nachjagen und ihre Treffsicherheit unter Beweis stellen. Alle Mannschaften nehmen regelmäßig im Sommer und Winter an den Verbandsspielen des Kreises Schweinfurt teil. Im Sommer werden diese Spiele auf dem TSV Sportplatz und im Winter in der Schulturnhalle ausgetragen. Die Trainingsstunden werden regelmäßig von qualifizierten Übungsleitern abgehalten.

Kräuter-11

Die Kräuter-11 ist eine Faschingsgesellschaft, wurde im Herbst 1970 als eine Abteilung des TSV 04 Schwebheim gegründet und ist seitdem in Schwebheim und im Raum Unterfranken bestens bekannt. Seit dieser Zeit gehört die Abteilung auch zur FEN, der Föderation Europäischer Narren, für die bereits zwei Auftaktsitzungen durchgeführt wurden. In der festlich geschmückten Halle des TSV werden jedes Jahr zwei Prunksitzungen, eine Seniorensitzung, ein Ordensabend, der Kinderfasching und seit 2000 ein Altweiberfasching abgehalten. Hinzu kommt noch der jährliche Rathaussturm. Die Kräuter-11 freut sich über jeden, der die engagierten Akteure und freiwilligen Helfer in den vielen Sparten, wie z. B. Gardetanz, Büttenreden, Elferrat und sonstigen Gruppen, unterstützt.

Leichtathletik

Erst seit 1992 besteht die Abteilung Leichtathletik wieder, nachdem

sie zwischenzeitlich aufgelöst wurde. Eine Sportart für jede Altersklasse – für Schüler, Schülerinnen, Jugendliche, Frauen und Männer. Die guten Trainingsmöglichkeiten auf dem Schulsportplatz erwiesen sich in den letzten Jahren für die guten Leistungen bei den Sportabzeichen und im Seniorensport als hervorragende Unterstützung für große Erfolge. Die Trainingszeit ist von Mai bis Oktober jeden Mittwoch von 17.00 bis 19.00 Uhr für alle Altersklassen.

Schwimmen

Die Abteilung hat seit 2005 das Schwimmtraining wieder aufgenommen und sich zum Ziel gesetzt, an frühere Erfolge seit ihrer Gründung 1967 anzuknüpfen. Schwimmtraining wird angeboten als sportmotorische Grundausbildung 7- bis 9-jähriger und Grundlagentraining 9 bis 11 Jahre sowie Aufbautraining für 11- bis 15-jährige. Prüfabnahmen verschiedener Abzeichen (Seepferdchen, Blauer Jugendschwimmpass, Junior Retterabzeichen, Sportabzeichen, Grüner Deutscher Schwimmpass für Ältere u. ä.) werden durchgeführt. Außerdem finden Schwimmsportfeste, Jugendpflegefahrten und Schwimmwettkämpfe statt.

Ein Anliegen ist es den Trainern, gute schwimmsportliche Ausbildung zu fördern, besonders das Trainieren bestimmter Fähigkeiten und Bewegungsabläufe des jugendlichen Schwimmers zu begünstigen, so auch die Fähigkeit, die Sicherheit im Wasser einzuschätzen und zu stärken. Für das Training im Schwimmsport, für Gymnastik und Wassergymnastik, Aqua-Fitness, Rettungswesen und Reha-Sport sorgen vom BLSV, BVS und DLRG zertifizierte Trainer, Übungsleiter und Fachübungsleiter.

Tennis

Die Tennisabteilung spielt derzeit mit 5 gemeldeten Mannschaften. Für deren Spieler ebenso wie für die nicht in den Mannschaften gemeldeten Freizeitspieler stehen 5 gepflegte Sandplätze, teilweise mit Flutlicht, zur Verfügung. Für Kinder und Jugendliche wird ab Anfang Mai ein Training von 2 ausgebildeten Tennistrainern angeboten, die natürlich auch interessierte Erwachsene im Tennisspiel unterrichten.

Während der Tennissaison finden unterhaltsame Aktivitäten wie Saisoneroöffnungsfest, Schleifchenturnier und Schnuppertraining für Kinder statt.



VEREINE UND VERBÄNDE IN DER GEMEINDE SCHWEBHEIM

Tischtennis

Die Tischtennisabteilung wurde 1957 gegründet und hat derzeit ca. 50 aktive und passive Herren-, Damen- und Jugendspieler. 3 Herren- und 1 Jugendmannschaft nehmen am Spielbetrieb teil, wobei die 1. Herrenmannschaft in der 2. Bezirksliga/Ost, die 2. Herrenmannschaft 1. Kreisliga Schweinfurt, die 3. Mannschaft 2. Kreisliga Schweinfurt, und die 1. Jugendmannschaft 1. Kreisliga Schweinfurt spielt. Training: Jugend: Dienstag 18.00-19.30 Uhr, Herren: Dienstag 20.00-23.00 Uhr, Donnerstag nach Vereinbarung. Der TSV Schwebheim ist seit mehreren Jahren eine TOP-Adresse des Tischtennisports im Kreis Schweinfurt. Qualifizierte Übungsleiter stehen zur Verfügung.

Turnen / Kondition

Das Fitnessangebot schult Ausdauer, Kraft, Schnelligkeit, Koordination und Beweglichkeit. Ziel ist nicht das Erreichen einer von außen gesetzten Leistungsnorm, sondern das gesunde Gleichgewicht zwischen Körper, Geist und Seele mit einer Messlatte, die sich jeder selbst setzt. Der gruppenspezifische Aspekt ist ebenso wichtig – Bewegung macht vor allem gemeinsam Spaß! Qualifizierte Übungsleiter trainieren montags (Kinderturnen und Powerbodystyling), mittwochs (Bodyforming und Stepp-Aerobic), donnerstags (Special Fitness Mix für Jugendliche und Powertraining für Jedermann) sowie dienstags (Nordic-Walking-Treff). Nordic-Walking-Kurse werden regelmäßig angeboten; ein Seniorenprogramm erscheint Mitte 2008.

Weitere Informationen zum Verein und zu den Abteilungen sowie einige E-Mail-Adressen finden Sie auch im Internet unter der Adresse www.tsv04schwebheim.de.

Nachfolgend finden Sie die Verantwortlichen des Vereins und der Abteilungen. Sie geben Ihnen gerne Auskunft und sind auch sonst in Vereinsangelegenheiten behilflich.

1. Vorsitzender	Klaus Tibulski	Tel. 35 99
Kassiererin	Elfi Schirmer	Tel. 32 93

Faustball

AL Rainer Ludwig	Tel. 26 62
und Manfred Werner	Tel. 10 25

Fußball

AL Thorsten Grimm	
Jugend Rainer Bähr	Tel. 36 25
Senioren Holger Sell	Tel. 34 96

Korbball

AL Robert Schirmer	Tel. 78 21
Schülerinnen Ilse Ludwig	Tel. 26 62

Kräuter-11

AL Klaus Malchow	Tel. 93 64 64
------------------	---------------

Leichtathletik

AL Marianne Neubert	Tel. 13 68
---------------------	------------

Schwimmen

AL Rudi Meinhardt	Tel. 40 09
-------------------	------------

Tennis

AL Jürgen Otto	Tel. 18 18
----------------	------------

Sportwart Fabian Götz	Tel. 44 06
-----------------------	------------

Tischtennis

AL Bernd Greubel	Tel. 72 04
------------------	------------

Turnen / Kondition

AL Elsbeth Förster	Tel. 45 37
--------------------	------------

und Rosi Firnschild	Tel. 79 63
---------------------	------------

Haben Sie noch weitere Fragen? Wir geben gerne Auskunft und freuen uns über Ihren Anruf.

Die Vorstandschaft
des TSV 04 Schwebheim

FÖRDERVEREIN DES SPORTS SCHWEBHEIM E. V.

Der Förderverein des Sports Schwebheim e. V. ist ein noch junger und aufstrebender Verein. Trotz des Bezugs zum Sport im Namen des Vereins gibt es dort **keine** sportlichen Veranstaltungen oder Wettbewerbe. Das Ziel unserer Gemeinschaft ist es, den größten Verein des Ortes, den **TSV 04 Schwebheim**, durch die Beschaffung von Mitteln, sei es finanzieller Art oder durch Sachmittel, in seiner Aufgabe der gemeinnützigen Ausübung des Sports zu unterstützen. Diese Zielsetzung ist auch der Kernpunkt der Satzung des Vereins, mit deren Unterstützung durch sieben Schwebheimer Bürger die Gründung im Jahre 1996 vollzogen wurde. Zum 1. Vorsitzenden wurde in der Gründungsversammlung Herbert Hünlein gewählt.

Zu den Aktivitäten des Vereins gehören in erster Linie freiwillige Dienstleistungen für den Sportverein, z. B. Mithilfe bei der Kirchweih, beim Flohmarkt etc. Beiträge zur Unterstützung des Sports und der Förderung des Gemeinschaftslebens in Schwebheim durch alle Mitbürger sind uns jederzeit herzlich willkommen, sei es durch Sach- oder Geldspenden, durch aktives Mitwirken oder gar die Mitgliedschaft im Verein.

Nähere Auskünfte erteilt der 1. Vorsitzende
Bernd Greubel, Sudetenstraße 22, Telefon: 0 97 23/72 04

1. BILLARD-SPORT-VEREIN SCHWEBHEIM E. V.

Der 1. BSV Schwebheim e. V. wurde am 16.06.1996 gegründet und hat seit Februar 1997 seine Vereinsräume im Sportheim des TSV 04 Schwebheim. Dort stehen unseren Mitgliedern auf 130 qm vier 9-Fuß-Tische zum Spielen und Trainieren zur Verfügung. Im Erwachsenenbereich stellt unser Verein zur Zeit fünf Herren-, eine Senioren- und eine Damenmannschaft für den Ligabetrieb. Die Damen sind amtierender Bayerischer Meister. Die erste Mannschaft der Herren spielt in der Bayernliga. Weiterhin haben wir zwei Jugendmannschaften, von denen sich eine immerhin für die Landesmeisterschaft qualifizierte. Doch auch im Einzel haben wir einige Erfolge zu verzeichnen. Nick Schwarz und Michael Kapp wurden Kreismeister bei den Herren, Dieter Kopic und Robert Schruffer beanspruchten alle drei Bezirksmeistertitel der Senioren für sich und bei den Damen holte sich Christina Schneider den Titel im 14/1. Auch Doreen Petersik, mehrfache Sachsen-Anhalt-Meisterin, glänzte auf der Bayerischen Meisterschaft im 8-Ball mit einem vierten Platz.

Das anfangs sehr einfach und zweckmäßig eingerichtete Vereinsheim hat sich über die Jahre zu einer attraktiven Spielstätte entwickelt, die von den Mitgliedern nicht nur zum Trainieren, sondern auch als gemütlicher Treffpunkt genutzt wird. Dies machte sich auch an unserer Mitgliederzahl bemerkbar, die von 35 auf mittlerweile 100 angestiegen ist. Unser jüngster Billardfreak ist 8 Jahre alt und unser ältester 68. Besonders stolz sind wir auf unsere Jugendarbeit. Ca. 25 Jugendliche trainieren in drei Gruppen bei drei ausgebildeten Trainern. Bei der 15-jährigen Nadja Trotzko, die seit eineinhalb Jahren

in unserem Verein spielt, hat sich der Trainingsfleiß bereits dieses Jahr ausgezahlt. Sie wurde Dritte auf der Bayerischen Jugendmeisterschaft und qualifizierte sich damit für die Deutsche Meisterschaft.

Doch nicht jedes unserer Mitglieder spielt „aktiv“. Es besteht bei uns auch die Möglichkeit, Billard „just for fun“ als Freizeitbeschäftigung zu betreiben. Wer ein bisschen mehr Zeit für seinen Sport investieren möchte, kann beim Training teilnehmen, welches von den beiden C-Trainern Mathias Schulz und Daniela Husseneder geleitet wird. Ansonsten können alle unsere erwachsenen Vereinsmitglieder das Vereinsheim nach Belieben jeden Tag der Woche rund um die Uhr nutzen. Andere Kosten als der Mitgliedsbeitrag fallen hierfür nicht an.

Falls Sie sich für unseren Verein interessieren und sich informieren möchten, können Sie gerne unsere Internetseite (www.bsv-schwebheim.de) besuchen. Dort finden Sie aktuelle Tabellen, Spielerportraits, Spielregeln und vieles mehr. Falls Sie Fragen haben oder gerne zum kostenlosen Probetraining vorbeikommen möchten, freuen wir uns auf eine E-Mail von Ihnen. Die Kontaktadresse ist info@bsv-schwebheim.de.

Gut Stoß!





VEREINE UND VERBÄNDE IN DER GEMEINDE SCHWEBHEIM

MUSIKVEREIN SCHWEBHEIM E. V.

Ein Verein der Gemeinde Schwebheim, der seine Anfänge im Jahre 1988 hat. Der Initiator, Gemeinderat Karl H. Schneider, richtete an die Gemeinde die Anfrage, wie weit Interesse an der Gründung einer Musikkapelle bestünde. Der damalige Bürgermeister Roßteuscher mit seinem Gemeinderat befürwortete diese Initiative und sagte spontan seine Unterstützung und Förderung zu. Ein Aufruf vom 08.04.88 im Schwebheimer Amtsboten hatte ein erfreuliches Echo gefunden. Es fanden sich sofort ein Dirigent und einige Musiker verschiedener Altersstufen, die ihre Mitwirkung zusagten. Schon am 02.05.88 fand eine gemeinsame Aussprache statt und bereits Mitte Mai wurde mit den Proben begonnen – zuerst in einem Schulsaal und später in der Mehrzweckhalle, die die Gemeinde zur Verfügung gestellt hatte. Waren die ersten Proben von ungefähr 7 Mann besucht, so erweiterte sich die Kapelle stetig. Ein Glücksfall für die junge Kapelle war die Familie Elsen, die erst vor kurzem aus Siebenbürgen nach Schwebheim gekommen war. Sie bildete den Grundstock. Der musikalische Leiter, Jürgen Elsen, ein Musikstudent an der Fachhochschule für Musik in Bad Königshofen, bildete zusammen mit seinem Vater und seinen beiden Geschwistern das Gerippe, um das sich die neue Kapelle entwickelte. Bereits im Sommer '88 konnten schon kleinere Auftritte, sogenannte Ständchen, ausgeführt werden. Im Oktober '88 wurde in der Gründerversammlung der Musikverein Schwebheim aus der Taufe gehoben und die auf 14 Mann angewachsene Kapelle stellte sich zum ersten Mal einem größeren Publikum vor. Bei der Wahl der Vorstandschaft konnten alle Funktionen ohne Schwierigkeiten besetzt werden. Für die erste 2jährige Wahlperiode wurde Georg Feierlein zum 1. Vorsitzenden gewählt.

Es folgte Auftritt nach Auftritt und im Frühjahr 1990 richtete der Musikverein erstmals das Musikanten- und Sängertreffen im Rahmen eines Frühjahrskonzertes aus. Mit dieser Großveranstaltung, die bei allen Teilnehmern sehr gut ankam, hat sich der Musikverein Schwebheim in die Reihe der etablierten Vereine der Gemeinde Schwebheim eingefügt. Im April 1993 wurde bei der Jahreshauptversammlung eine

neue Vorstandschaft gewählt. Der verdienstvolle Georg Feierlein legte sein Amt nieder und Karl H. Schneider wurde neuer 1. Vorsitzender. Es folgten Jahre, in denen der Verein wachsen und reifen konnte. Die Anzahl der aktiven und fördernden Mitglieder stieg stetig. Aber auch das Repertoire und die Qualität der Musik. Bei vielen Festlichkeiten in der Gemeinde Schwebheim, aber auch in den Gemeinden der näheren Umgebung, wird der Musikverein zur musikalischen Unterhaltung herangezogen. In der Jahreshauptversammlung im Februar 1997 wurde ein neuer Vorstand gewählt mit Gunter Barf als 1. Vorsitzenden. Im selben Jahr wurde die Vereinsuniform gekauft und erstmalig 1998 beim Frühjahrskonzert zum 10jährigen Bestehen des Vereins präsentiert.

Die Herbstkonzerte und seit 1999 sind Höhepunkte im Veranstaltungskalender des Vereins. Auch die neue Vorstandschaft ist bestrebt, den Musikverein in den nächsten Jahren im Sinne der Satzung zu leiten. Vorrangiges Ziel ist: Erhaltung, Pflege und Förderung der Volksmusik, Pflege der bodenständigen Kultur und des Brauchtums. Durch die Mitwirkung bei weltlichen und kirchlichen Veranstaltungen kultureller Art, Veranstaltung von Konzerten und durch Teilnahme bei örtlichen Festen und Feiern wollen wir diesem Zweck Genüge leisten. Der Verein verfolgt ausschließlich gemeinnützige Zwecke und ist politisch und religiös neutral. Durch ausgebildete Musiklehrer wird der Nachwuchs geschult; denn ein wesentliches Ziel des Musikvereins Schwebheim ist, die Jugend an die Musik heranzuführen.

Sollten Sie Fragen haben, wenden Sie sich bitte an die Mitglieder der Vorstandschaft.

- | | |
|------------------------|--|
| 1. Vorsitzender | Gunter Barf
Pfarrer-Schwarz-Straße 41, 97525 Schwebheim
Tel. 0 97 23/58 91 |
| 2. Vorsitzender | Jürgen Elsen
Pfarrer-Schwarz-Straße 3, 97525 Schwebheim
Tel. 0 97 23/81 70 |

Schriftführer	Carmen Cimander Mittlere Heide 41, 97525 Schwebheim Tel. 0 97 23/37 34
Kassier	Carmen Cimander Mittlere Heide 41, 97525 Schwebheim Tel. 0 97 23/37 34
Dirigent	Jürgen Elsen Pfarrer-Schwarz-Straße 3, 97525 Schwebheim Tel. 0 97 23/81 70
Vergnügungswart	Petra Wieland Ferdinand-Pfeuffer-Straße 1, 97525 Schwebheim Tel. 0 97 23/53 32
Sprecher der Aktiven	Winfried Oestreicher Heideweg 20, 97525 Schwebheim Tel. 0 97 23/75 12
Sprecher der Jugend	Tobias Riedl Kiefernstraße 5, 97469 Gochsheim/Weyer Tel. 0 97 21/6 10 20
Sprecher der fördernden Mitglieder	Karl Heinrich Schneider Mittlere Heide 65, 97525 Schwebheim Tel. 0 97 23/49 34
Notenwart	Dominik Schäfer Mittlere Heide 33, 97525 Schwebheim Tel. 0 97 23/27 84
Kassenprüfer	Gerald Riedl Kiefernstraße 5, 97469 Gochsheim/Weyer Tel. 0 97 21/6 10 20

Kassenprüfer	Herbert Holzmann Spiesheimer Pfad 5, 97525 Schwebheim Tel. 0 97 23/76 29
---------------------	--

Mit dieser kurzen Vorstellung unseres Vereins möchten wir alle Neubürger, die diese Schrift von der Gemeinde überreicht bekommen, aber selbstverständlich auch die Altbürger und Musikfreunde aus Schwebheim und Umgebung ansprechen und um ihre Mitgliedschaft zum aktiven oder passiven Mitwirken bitten.

GESANGVEREIN SCHWEBHEIM

Der Gesangverein ist fester Bestandteil des kulturellen Lebens in Schwebheim. Im Jahre 1922 wurde ein Männerchor gegründet, dem bald ein gemischter Chor folgte. Der Männerchor sang bis 1957. Der gemischte Chor trifft sich zur Zeit unter der schwungvollen Leitung von Frau Nelli Winter. Auf dem Programm stehen Volks- und Kunstlieder aus alter und neuer Zeit, dazwischen werden auch Opern oder Operettenchöre eingeübt.

Der Gesangverein bestreitet Liederabende und singt bei Jubiläen von aktiven und passiven Mitgliedern. Traditionell ist die Mitwirkung bei der Feierstunde des VdK am Volkstrauertag.

Beliebt ist die Schlachtschüssel des Gesangvereins im Winter. Im Sommer gibt es einen Chorausflug, der zweimal sogar nach Kärnten nach Poggersdorf zur Partnergemeinde Schwebheims ging.





VEREINE UND VERBÄNDE IN DER GEMEINDE SCHWEBHEIM

Zur Zeit treffen sich etwa 40 Sängerinnen und Sänger zur Singstunde im Heinrich-von-Bibra-Saal. Schauen Sie dienstags bei uns herein. Um 20.00 Uhr sind Sie herzlich willkommen.

Vorstand: Richard Geiling
 Obere Heide 8, Tel. 14 43
 Roland Frick, Ziegelhütte 8, 97526 Sennfeld
 Tel. 0 97 21/60 95 75



EIGENHEIMERVEREINIGUNG SCHWEBHEIM E. V.

Die Eigenheimervereinigung Schwebheim (gegr. am 21. März 1964) ist seit über 50 Jahren ein Zusammenschluss von größtenteils Eigenheim-Besitzern mit derzeit rund 350 Mitgliedern und damit der zweitgrößte örtliche Verein. Wir gehören als eine von 490 Ortsvereinigungen dem Eigenheimerverband Bayer e. V., München, mit bayernweit über 80.000 Mitgliedern an. Der Dachverband mit seinen angeschlossenen Ortsverbänden ist eine gemeinnützige, überparteiliche Betreuungsorganisation, welche von der bayerischen Staatsregierung ausdrücklich als Vertretung der Interessen der Siedler und Eigenheimer gewollt ist.

Unsere bisherigen 1. Vorsitzenden waren:

1964 – 65	Gustav Geyer
1965 – 68	Rudolf Fleck
1968 – 82	Wigand Nikolai
1982 – 97	Karl Lehner
1997 – 2000	Klaus Malchow
seit 2000	Herbert Holzmann

Zu unseren satzungsgemäßen Aufgaben und Leistungen zählen:

■ **Haus und Grundstückshaftpflichtversicherung:** Automatisch mit der Mitgliedschaft sind für ein Familienheim (dort bis zu 3 weitere Wohnungen) oder eine Eigentumswohnung Personen- und

Sachschäden mit 2.557.000 € versichert, falls man aufgrund gesetzlicher Vorschriften in Haftung genommen werden sollte. Einbezogen in diesen Versicherungsschutz ist z. B. auch die Reinigungs-, Räum- und Streupflicht von Gehwegen.

- **Bauherrenhaftpflichtversicherung:** Auf dem versicherten Grundstück sind Sie als Bauherr automatisch bis zu einer Bausumme von 512.000 € versichert (Deckungssumme 2.557.000 €).
- **Günstige Zusatzversicherungen:** Sie können wirklich günstig Ihren Versicherungsschutz erweitern, z. B. Privathaftpflicht-, Heizöltank-, Hundehaftpflichtversicherung, ...
- **Verleih** von fast 50 vereinseigenen Geräten – teils kostenlos: Rasenvertikutierer, Gartenfräse, Hochdruck- und Dampfreiniger, Hilti-Bohrhammer, elektrische Heckenschere, Gartenspritze, Bierischgarnituren und Pavillon, Tapezierausrüstung, Alu-Leiter und Alu-Arbeitsgerüst u.s.w. Welche Geräte wo und zu welchen Bedingungen ausgeliehen werden können, dafür gibt es eine Extra-Liste.
- **Verbilligte Einkäufe:** Zweimal im Jahr führen wir eine Sammelbestellung für Heizöl durch und ebenso können Sie zweimal im Jahr verbilligt bei der Futtersaat GmbH, Schwebheim, einkaufen.
- **Rechtsberatung:** Unsere Mitglieder können sich in allen mit dem Haus- und Grundbesitz zusammenhängenden Rechts- (z. B. Testament, Streitigkeiten mit Nachbarn), Steuer- und Versicherungsfragen an qualifizierte Juristen an die Geschäftsstelle in München wenden.
- **Fachliche Betreuung:** Abhaltung von Baumschnittkursen und Gartenbau-Fachvorträgen sowie Vorträge über aktuelle Rechts-, Steuer- und Versicherungsfragen.
- **Kostenlose Monatszeitschrift:** In „Siedlung und Eigenheim“ wird aktuell über wohnungspolitische Themen, einschlägige Rechtsprechung rund um Haus und Garten, Verbraucherschutz, Natur und Umwelt, ... informiert.
- **Interessenvertretung** seiner Mitglieder auf lokaler Ebene in den Ortsvereinigungen, bayernweit über den Eigenheimerverband e. V. und in ganz Deutschland über den Bundesverband Deutscher Siedler und Eigenheimer e. V.

- **Geselligkeit** kommt bei uns nicht zu kurz: Wir organisieren alljährlich eine Schlachtschüssel und ein Sommerfest sowie bei Interesse Ausflüge.
- **Blumenschmuckwettbewerb:** Dieser wird von uns alljährlich durchgeführt, wobei uns die Gemeinde Schwebheim unterstützt. Dieser Wettbewerb, bei dem der Blumenschmuck an Fenstern und Balkonen prämiert wird, hat dazu geführt, dass sich das Dorfbild Schwebheims deutlich verbessert hat.

Die nach wie vor ehrenamtliche Vereinsführung ermöglicht es, diese vielen Vorteile zu einem wirklich geringen Jahresbeitrag von nur 20 € zu „genießen“.

Sie sehen, bei diesen Leistungen lohnt sich ein Beitritt immer – eventuell sogar für Mieter! Wir hoffen Ihr Interesse an einer Mitgliedschaft geweckt zu haben und stehen bei Fragen gerne mit Rat und Tat zur Verfügung:

- | | | |
|--------------------------|--|------------|
| 1. Vorstand: | HOLZMANN Herbert
Spiesheimer Pfad 5 | Tel. 76 29 |
| Kassiererin: | HAASE Ingeborg
Plankenäcker 16 | Tel. 53 97 |
| 1. Schriftführer: | SCHUBERT Bernd
Ferd.-Pfeuffer-Straße 16 | Tel. 82 24 |

KLEINGARTENVEREIN SCHWEBHEIM E. V. „WEHRWIESEN“

Die Anfänge des Kleingartenwesens in Schwebheim reichen bis in die Nachkriegszeit zurück. Ende 1947 wies der damalige Gemeinderat unter Bürgermeister Weimer eine 3000 qm große Fläche als Kleingartengelände aus. Mit Besserung der Ernährungslage schwand aber das Interesse an den Kleinstparzellen mit nur rund 60 qm.

Nachdem man mit der politischen Gemeinde Kontakt aufgenommen hatte, gründeten am 19. April 1972 zehn naturverbundene Bürgerinnen und Bürger den „Kleingartenverein Schwebheim“. Auf dem noch im selben Jahr von der Gemeinde Schwebheim zur Verfügung gestellten Gelände am Ortsrand in der Nähe der Gochsheimer Straße,

wurde mit Weitblick und Sachverstand eine Anlage geschaffen, die inzwischen 23 Gärten (fast alle mit Häuschen) und eine Gemeinschaftsanlage umfasst. Weitab von Industrie- und Autoabgasen wurde ein landschaftliches Kleinod in Eigenleistung erstellt, welches sich hervorragend in die umgebende Natur entlang des Unkenbaches einbettet. Besonders hervorzuheben ist die neben der Festwiese gelegene Vereinsanlage mit einem Gemeinschaftshäuschen nebst WC-Anbau, einer Gerätehalle und einem Feuchtbiotop. Letzteres sorgt in Vernetzung mit weiteren Teichen in den umliegenden, von Hecken umsäumten Gärten dafür, dass für die Tierwelt ein echtes Refugium geschaffen wurde. Hier entlang des Biotops am alten Unkenbach brüten noch Nachtigallen, Kleiber und Heckenbraunellen, hier tanzen noch zahlreiche Libellen an sonnigen Tagen über den Wasserflächen, und viele Amphibien finden einen reich gedeckten Tisch vor.

Mit ein Grund für die vorliegende Artenvielfalt in Flora und Fauna ist der fast völlige Verzicht der Kleingärtner auf die „chemische Keule“ – natürlich auf freiwilliger Basis. Vorangetrieben durch eine rührige Vorstandschaft, werden die Gärten größtenteils naturverbunden bewirtschaftet. Es werden nicht so sehr Rekordernten angestrebt, sondern mehr und mehr wird ein ökologischer Ausgleich gesucht und gefunden. Einschlägige Literatur und Fachberatung werden kostenlos zur Verfügung gestellt. Wie wichtig das werden kann, frische „lebendige“ Nahrung im eigenen Garten zu ernten – also Obst und Gemüse ohne Anwendung von Pestiziden, Herbiziden, Fungiziden – wird die Zukunft weisen. Nämlich dann, wenn Lebensmittel zur größeren Haltbarkeit radioaktiv bestrahlt oder zur Produktionssteigerung gentechnisch verändert werden dürfen. Vor allem Letzteres kann in seinen Auswirkungen für die Umwelt kaum abgeschätzt werden!

Vorrangig dienen die einzelnen Grundstücke mit Häuschen sowohl einem aktiven als auch einen passiven Freizeitausgleich, ganz im Gegensatz zum hektischen Alltagsbetrieb. Bei aller Arbeit kommt in dem über 40 Mitglieder zählenden Verein die Geselligkeit nicht zu kurz. Veranstaltet werden Besichtigungen, Schlachtschüsseln, Federweibenabende und Weihnachtsfeiern. Ein ganz besonderer Höhepunkt ist das traditionelle Gartenfest mit Festzelt, welches jedes Jahr – und bei jedem Wetter! – am 2. Wochenende im Juli stattfindet und von Einheimischen oft als das schönste Fest in Schwaam bezeichnet wird, da wir Kleingärtner einen nicht oft anzutreffenden Service bieten.



VEREINE UND VERBÄNDE IN DER GEMEINDE SCHWEBHEIM

Unsere Makrelen vom Holzgrill, Kreuzbergbier frisch vom Fass und andere Leckereien loben nicht nur die Ortsansässigen. Kein Wunder, dass auch viele Auswärtige den Weg gerne zu uns finden: Der vom Landratsamt ausgewiesene Radwanderweg Nr. 5 und zwei Wanderwege führen direkt an unserer Kleingartenanlage vorbei.

Übrigens, ab und zu wird aus Alters- oder sonstigen Gründen ein Kleingarten frei. Schwebheimer sollten dann beherzt zugreifen. Aber auch sonstige Bürger können Mitglied in unserem gemeinnützigen Verein werden. Bei zusätzlichen Fragen, oder irgendwelchen, unseren Kleingartenverein betreffenden Anliegen, helfen wir gerne weiter:

1. Vorstand: Michael Krebs Tel. 93 88 12
Röthleiner Straße 2, 97525 Schwebheim

KLEINGARTENVEREIN E. V. „GOLDGRUBE“

Am 17. Oktober 1994 wurde unser Verein gegründet. Aufgrund der großen Nachfrage nach Kleingartenland, wurde auf Initiative der Gemeinde Schwebheim ein neues Gartengelände ausgewiesen. Die Fläche westlich des Baugebietes „Goldgrube“ bot sich hierfür hervorragend an. Inzwischen entstand eine Kleingartenanlage mit 19 Parzellen, 19 Gartenlauben, Geräteschuppen und einem Gemeinschaftsplatz.

Die landschaftsgebundene Eingrünung um die Anlage ist inzwischen soweit fortgeschritten, so dass eine Oase für Mensch und Tier entstanden ist.

Bei uns im Verein ist nicht nur das „Gärtnern“ angesagt. Neben den Arbeiten auf der Parzelle pflegen wir Geselligkeit, die Integration unserer Neubürger und die jährlichen Grillpartys auf unserem Gemeinschaftsplatz.

„Der Garten ist der letzte Luxus unserer Tage, denn er fordert das, was in unserer Gesellschaft am kostbarsten geworden ist: ZEIT, ZUWENDUNG und RAUM.“

1. Vorstand: Eduard Grünwald Tel. 93 18 51
Berliner Platz 5, 97525 Schwebheim



**ARBEITSKREIS ARTEN- UND
NATURSCHUTZ SCHWEBHEIM**
seit über 20 Jahren tätig im aktiven Naturschutz

Der Arbeitskreis (AKAN) wurde vor über 20 Jahren aus der Erkenntnis heraus gegründet, dass eine effektive Naturschutzarbeit auf einer breiten Basis aufbauend geleistet werden kann, denn der Einzelne erreicht wenig. Die Naturschutzarbeit sollte von allen Bürgern getragen werden.

Nur wenn alle dahinter stehen, werden die Bemühungen, die verschiedenen Lebensräume von Pflanzen und Tieren zu erhalten, erfolgreich sein. Der AKAN besteht seit dem 02.12.1987.

Sein Grundsatz lautet:

„Oberstes Ziel des Naturschutzes ist es, den Fortbestand aller Tier- und Pflanzenarten durch die Erhaltung und Pflege von Lebensräumen zu ermöglichen.“

Daraus ergeben sich folgende Ziele und Arbeitsschwerpunkte:

- Die Verbesserung von Lebensräumen soll sich an dem Bedarf der Arten orientieren, insbesondere der gefährdeten Arten und Artengruppen, die für die jeweilige Landschaft typisch sind.
- Bei Arbeiten in der Landschaft sind die biotoptypischen Vegetationen (**Flora** in Wald, Feld, Feucht-, Trockenstandorte, Hecken, Fließgewässer, Seen, Tümpel, Teiche, Gräben etc.) sowie die darin lebenden einheimischen Tierarten (**Fauna**) zu berücksichtigen.
- Der AKAN arbeitet mit allen Verbänden und Vereinen zusammen, die die Ziele des Arbeitskreises unterstützen und sich aktiv im Arten- und Naturschutz beteiligen.

- Die angrenzenden Gemeinden sollen für eine Mitarbeit bei den verschiedenen Aktionen gewonnen werden.
- Der AKAN ist kein Verein, er erhebt keine Mitgliedsbeiträge, ist parteipolitisch und konfessionell unabhängig und für alle Bürger offen.

Für eine effektive Arten- und Naturschutzarbeit ist eine fachliche Kompetenz notwendig. Um diese sicherzustellen, sind alle Mitbürgerinnen und Mitbürger, die sich für die Erhaltung der Vielfalt bei Pflanzen und Tieren in unserer Heimat interessieren, zur Mitarbeit eingeladen. Eine Einarbeitung in die verschiedenen Fachbereiche (Fauna/Flora) wird angeboten.

Konkret wurden bisher folgende Arbeiten und Aktionen vom AKAN durchgeführt:

Fachbereich F L O R A:

Beratende wie aktive Mitarbeit bei der ersten ökologischen Flurberreinigung in Bayern durch Mitglieder des AKAN.

Die botanische Gruppe innerhalb des AKAN betreut das Naturschutzgebiet Riedholz und verrichtet regelmäßig folgende Arbeiten:

- Jährliche Zählung und Kontrolle des Frauenschuh-Bestandes im Riedholz
- Messung der aus der forstwirtschaftlichen Nutzung heraus genommenen Bäume im Naturwaldreservat
- Jährliche Pflege der Hochstaudenfluren am Westrand des Riedholzes
- Jährliche Grabenpflege im Riedholz
- Betreuung und Erhaltung des Bestandes seltener Pflanzen in der Gemarkung Schwebheim
- Unterstützung der Unkenbach-Patenschaft der Heideschule zur Lernförderung
- Organisation von Veranstaltungen im botanischen Bereich, z. B. Pflanzenbestimmungsseminare, Führungen vor Ort und Vorträge mit floristischen und faunistischen Schwerpunkten
- Regelmäßig stattfindender „Botanischer Stammtisch“, zu dem alle interessierten Bürger/innen eingeladen werden
- Zusammenarbeit mit dem Bauhof der Gemeinde Schwebheim bei Pflegemaßnahmen im Naturschutzgebiet oder in der Schwebheimer Flur

- Begehung, Erkundung und Untersuchung von interessanten botanischen Standorten
- Regelmäßige Veröffentlichungen zur Flora und Fauna im Amtsboten der Gemeinde Schwebheim

Fachbereich F A U N A:

In der 1989 eingerichteten Greifvogel- und Fledermausauffangstation wurden bisher über 360 Wildvögel (28 Arten, davon 340 Tag- und Nachtgreifvögel) und 140 Fledermäuse gepflegt und ausgewildert. Für Schulen und Kommunen konnten vom Zoll über 290 Exponate (Warane, Elfenbein, Felle, Muscheln etc.) für Artenschutzschulungen und Ausstellungen organisiert werden.

Der AKAN will auch Konflikte zwischen Mensch und Tier entschärfen. So konnten in den vergangenen Jahrzehnten Hornissen, Wespen, Bienen und Waldameisennester aus dem Umfeld von Schulen, Kindergärten und dem privaten Wohnbereich lebend entfernt und umgesetzt werden.

Der AKAN hat seit 1988 bis jetzt über 1500 Beratungsgespräche für hilfesuchende Bürger angeboten und auch praktische Maßnahmen und Aktionen zur Problemlösung durchgeführt.



Mitglieder und Freunde des AKAN nach einer Sitzung im April 2008

Foto von links nach rechts:

Thomas Schäfer, Walter Dotzel, Lothar Schwarz m. Sohn Johannes, Josef Bernard, Bernd Köberlein, Ewald Schwarz, Regina Klarmann-Röder, Georg Rüttiger, Altbürgermeister Fritz Roßteuscher, Günther Bergmann



VEREINE UND VERBÄNDE IN DER GEMEINDE SCHWEBHEIM

Seit über 10 Jahren werden in Schwebheim, soweit möglich die „Automarder“ durch die Aufstellung von Lebendfangfallen reduziert. Wildkaninchen, die in Neuanpflanzungen Schäden anrichten, werden weggefangen. Rattenvorkommen im privaten Lebensumfeld werden bekämpft. Hinweise zur Vermeidung von Rattenansiedlungen werden auch vor Ort mit dem betroffenen Bürger besprochen. Neben Seminaren und Schulungen in der Erwachsenenbildung, war der AKAN von Anfang an auch im Ferienspaßprogramm für die Kinder in Schwebheim aktiv. Seit 2003 werden auch für Kleinkinder zusammen mit den Kindergartenleiterinnen Veranstaltungen und Wanderungen angeboten.

Vier Mitglieder des AKAN gehören auch der staatlichen Naturschutzwacht beim Landratsamt Schweinfurt an. Damit arbeitet der AKAN auch über die Gemeindegrenzen von Schwebheim aktiv im Artenschutz auch auf Landkreisebene.

Nähere Informationen erhalten Sie bei der Gemeindeverwaltung Schwebheim sowie bei:

Herrn Thomas Schäfer	Tel. 27 84
Herrn Josef Bernard	Tel. 93 04 63
Herrn Lothar Schwarz	Tel. 17 72

DER TIERSCHUTZVEREIN STADT- UND LANDKREIS SCHWEINFURT STELLT SICH VOR



Gegründet wurde der Tierschutzverein am 12. November 1955.

Auf einer Fläche von ca. 17.000 m² bieten wir für herrenlose Tiere, insbesondere für Hunde und Katzen, wie für Fund- und Abgabetierr, sowie verletzte und misshandelte Tiere eine vorübergehende und manchmal auch eine dauerhafte Bleibe. Im Durchschnitt finden bei uns ca. 800 Tiere im Jahr ein vorübergehendes Zuhause.

Wir bringen die Tiere bei uns unter, lassen sie tierärztlich versorgen, impfen, kastrieren und versuchen auch die seelischen Verletzungen

zu heilen um den Tieren das Vertrauen gegenüber den Menschen zurückzugeben.

Unsere allerwichtigste Aufgabe ist es jedoch für unsere Schützlinge ein dauerhaftes neues Zuhause zu finden. Wir stehen Tierhaltern bei Fragen rund um das Tier helfend zur Seite. Unser Personal wird ständig geschult und weitergebildet um ein kompetenter Partner zu sein. Wir versuchen in der Bevölkerung Verständnis für die Bedürfnisse der Tiere zu wecken (Infostände und Pressearbeit).

Bei Hinweisen auf Misshandlungen und schlechte Haltung versuchen wir diese in Zusammenarbeit mit der Ordnungsbehörde und des Veterinärämtes abzustellen bzw. strafrechtlich zu verfolgen.

Um die unkontrollierte Vermehrung der frei lebenden Katzen entgegenzuwirken, führen wir Kastrationen durch.

Ca. 50 % der für die Versorgung notwendigen Kosten müssen wir selbst erwirtschaften, keine leichte Aufgabe. Vieles, was wünschenswert wäre, können wir uns aus finanziellen Gründen nicht leisten.

Wir sind daher auf Ihre Spende angewiesen. Jeder noch so kleine Beitrag hilft uns sehr.

Spendenkonto:

Sparkasse Schweinfurt	
Konto-Nr.: 12 088	Bankleitzahl: 793 501 01
VR Bank eG Schweinfurt Land	
Konto-Nr.: 2 522 160	Bankleitzahl: 793 644 06

Denkt bitte an uns und helft unseren Tieren.

An dieser Stelle möchten wir uns herzlich bei all den ehrenamtlichen Helfern und den Spendern im Namen unserer Tiere bedanken.

Werden Sie Mitglied im Tierschutzverein – helfen Sie aktiv mit, wir und die Tiere brauchen SIE!

Öffnungszeiten:

Mittwoch und Samstag von 14 – 17 Uhr und Freitag von 14 – 19 Uhr
www.tierheim-schwebheim.de

NATURFREUNDE E. V., SCHWEBHEIM

Die NaturFreunde sind eine internationale Freizeit- und Kulturorganisation mit knapp 400.000 Mitgliedern in 18 Ländern, davon allein in Deutschland rund 120.000 Mitglieder.

Sie wurden um die Jahrhundertwende gegründet mit dem Ziel, auch dem schaffenden Menschen den Zugang zur Natur und Kultur zu ermöglichen. Wir setzen uns für den Schutz der Natur und Umwelt, die Sicherung des Friedens und der Freiheit ein und fördern die Völkerverständigung.

Wir bieten rund 1.000 Naturfreundehäuser nicht nur zum preisgünstigen Aufenthalt an. Sie sind eine Alternative zu teuren Unterkünften und gleichzeitig Treffpunkt mit Gleichgesinnten. Unsere Häuser, in denen die Gemeinschaft und die sinnvolle Gestaltung der Freizeit großgeschrieben wird, finden Sie in Deutschland, Österreich, der Schweiz, Frankreich, Belgien, Kalifornien, Dänemark, England, Italien, Niederlande, Spanien und Ungarn. Sie stehen der Allgemeinheit offen.

Als oberstes Ziel haben wir uns die Wiederherstellung und Erhaltung der natürlichen Umwelt als Lebensgrundlage gesetzt. Dieses Ziel ist zwingender Bestandteil unserer Aufgaben und Tätigkeiten. Für uns sind sanftes und sozialverträgliches Reisen und umweltschonende Ausübung sportlicher Tätigkeiten keine Schlagworte. Wir versuchen, diesen Anspruch in die Tat umzusetzen und vorzuleben. Die von unserer Dachorganisation initiierten europaweiten Kampagnen, wie „Landschaft des Jahres“, „100.000 Bäume für Europa“, „Blaue Flüsse für Europa“, „Grüne Wege“, setzen wir vor Ort um.

Die Ortsgruppe Schwebheim wurde im Jahr 1922 gegründet mit dem Bestreben, gemeinsam mit Freunden sinnvoll die Freizeit zu verbringen. Auf Wanderungen und Freizeiten wurden internationale Verbindungen geknüpft. 1951 wurde mit dem Bau des Naturfreundehauses begonnen und ein Jahr später eingeweiht. Dadurch hatten die Vereinsmitglieder ein eigenes Zuhause. Hier werden Versammlungen, Gruppenstunden und gesellige Veranstaltungen abgehalten. Das Naturfreundehaus ist der Mittelpunkt unseres Vereinslebens. Der im Jahr 1963 gebaute Jugendraum brachte den Kindern und Jugendlichen ein eigenes Domizil, in dem sie basteln, spielen und diskutieren. Gefördert werden soll damit die eigene und freie Persönlich-

keitsentwicklung. Heute sind im Ortsverein 200 Mitglieder, die in vielen Fachbereichen ihren Interessen und Neigungen nachgehen können:

WIR NATURFREUNDE laden Sie zum Mitmachen ein!

Vorstandschafft:

1. Vorstand	Fritz Träber	Tel. 14 57
2. Vorstand	Roland Graf	Tel. 87 39



ORTSGESCHICHTLICHER ARBEITSKREIS SCHWEBHEIM (E. V.)



Der am 15.05.1991 gegründete Verein sieht Heimat nicht als traumhafte Idylle, sorglose heile Welt oder gottgegebenes Paradies. Heimat ist vielmehr als Inbegriff von Nähe, Überschaubarkeit, Vertrautheit, Geborgenheit, Orientierung und Basis zu betrachten.

Als übergeordnetes Ziel der Vereinsarbeit ist die Förderung des Heimatgedankens zu nennen:

- Wer seine Heimat liebt, der muss sie auch verstehen wollen; wer sie verstehen will, überall in ihre Geschichte zu dringen versuchen.
- Tradition ist die Weitergabe des Feuers und nicht die Bewahrung der Asche.



VEREINE UND VERBÄNDE IN DER GEMEINDE SCHWEBHEIM

Zielsetzung und Aufgabenstellung sind in der Satzung grundgelegt:

- Erforschung der Ortsgeschichte verschiedener Epochen; Erstellung einer Ortschronik
- Bewahrung von Kultur und Brauchtum
- Erhalt und Pflege historischer Baulichkeiten und Denkmale
- Schaffung eines Heimatmuseums: Sammlung und Bewahrung von Gerätschaften aus Landwirtschaft, Handwerk, Schulen, Handel, Gewerbe, Industrie ...
- Vermittlung geschichtlicher Kenntnisse
- Erfassung kultureller Erscheinungs- und Traditionsformen

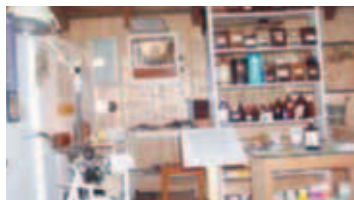
Das Satzungsziel wird verwirklicht durch:

- Vortragsabende
- Heimatbezogene Exkursionen
- Historische Wanderungen
- Aktion am Mainbogentag und Erntedankfest
- Ausstellungen
- Ferienspaßangebote für Kinder
- Kooperation mit anderen Organisationen, Vereinen und Bildungsträgern
- Öffentlichkeitsarbeit
- Eine heimatbezogene Bücherei (z. Z. 166 Titel)
- Erforschung, Pflege und Erhalt vorgeschichtlicher Funde und Denkmale
- Flyer und Schautafeln: Historischer Streifzug durch die lebendige Vergangenheit
- Publikationen:
 - 1992: Aus der Geschichte eines Bauerndorfes (Reprint von Pfarrer Schwarz von 1906)

- 1993: Schulgeschichte Schwebheimes (Richard Ludwig)
- 1995: Beiträge zur Geschichte Schwebheims (L. Möblein, W. Peter, G. Sauer)
- 1997: Schwebheimer Geschichte(n), Band 1 (Richard Ludwig)
- 2000: Beiträge zur Geschichte Schwebheims (E. Klement, W. Peter, Dr. E. Saffert, Dr. E. Schneider, Dr. G. Schröttel)
- 2001: Schwebheimer Geschichte(n), Band 2 (Richard Ludwig) noch lieferbar: 17,50 Euro
- 2004: Beiträge zur Geschichte Schwebheims (Neubearbeitung der Chronik von Pfr. Schwarz (Richard Ludwig)
- 2007: 50 Jahre Auferstehungskirche von Olaf Andreas Gulbranson (G. Birkle, R. Ludwig, W. Peter, Dr. E. Schneider, Prof. Dr. P. Poscharski) noch lieferbar: 15.- Euro

- Aufbau der *Ortsgeschichtlichen Sammlung* in den ehemaligen Schlossscheunen

Die Schlossscheunen, in denen die Ortsgeschichtliche Sammlung Schwebheims präsentiert wird, gehörten früher zum Areal des Schlosses derer von Bibra. Sie wurden um 1578 von Heinrich von Bibra erbaut. Durch Blitzeinschläge in den Jahren 1629 und 1837 sind sie zweimal zerstört worden. Im Rahmen der Flurbereinigung erwarb die Gemeinde 1985 die beiden westlichen Scheunen. Die erste wurde abgebrochen und als Feuerwehrhaus neu aufgebaut; die zweite als Bauhof genutzt. Nach dessen Umzug stellte der Gemeinderat mit Beschluss vom 2. August 2001 die Scheune dem Ortsgeschichtlichen Arbeitskreis e. V. zur Errichtung einer Sammlung historischer Gegenstände zur Verfügung. Der Erwerb der dritten Scheune durch die Gemeinde im Jahr 2007 ermöglicht dem Verein den weiteren Ausbau der Ortsgeschichtlichen Sammlung.



Sie zeigt neben *typischen Handwerksberufen* (z. B.: Frisör, Fahrrad-reparateur, Schuster, Schmied, Schreiner, Metzger, Bäcker, Sattler) auch die Arbeits- und Lebenswelt des Dorfes. (z. B.: Waldarbeit, Jagd-wesen, Imkerei, Landwirtschaft, bäuerliches Leben, Schulwesen) und volkskundliche Bereiche (z. B.: Spielzeug, Musikinstrumente, Volksfrömmigkeit).

Eine gewichtige Rolle spielt das *Arzt- und Apothekerwesen*, rühmt sich Schwebheim doch das Apothekergärtlein Deutschlands zu sein. Zwei *Kräuterstraßen* (Pfefferminz- und Baldrianweg) dokumentieren dies exemplarisch.

Der Verein verfolgt ausschließlich und unmittelbar gemeinnützige Zwecke im Sinne des Abschnitts „Steuerbegünstigte Zwecke“ der Ab-gaben.

Die gewählte Vorstandschaft (2006 – 2008):

1. Vorsitzender:	Günther Birkle Frauensuhweg 9	Tel. 18 26
2. Vorsitzender:	Gottfried Lesch Röthleiner Straße 20	Tel. 93 83 72
Schriftführung:	Hedi Seifert Am Fuchsbau 5	Tel. 42 27
Schatzmeisterin:	Annemarie Lunkenbein Veilchenweg 3	Tel. 25 66
Beisitzer:	Hans Fischer Hadergasse 23 Walter Löblein Birkenteich 16 Ekkehard Klement Hauptstraße 80 Jutta Leitherer Schulstraße 14	Tel. 77 30 Tel. 13 73 Tel. 17 77 Tel. 39 00

Anzahl der Mitglieder, Stand 12/2007: 204



Einer der größten und bekanntesten Wohlfahrtsverbände Deutsch-lands ist die 1919 von Marie Juchracz gegründete Arbeiterwohlfahrt, die wichtige karitative Aufgaben wahrnimmt – von der Kinder- bis zur Seniorenbetreuung, von der Durchführung von Erholungsmaß-nahmen für Alleinstehende und Familien bis hin zur Behinderten-hilfe.

Der Schwebheimer Ortsverband wurde 1946 unter maßgebender Mit-wirkung des späteren Bürgermeisters Hans Weimer und des dann als ersten Vorstand gewählten Ludwig Popp gegründet. Wichtigste Auf-gabe war damals, die „Not von nebenan“ zu lindern, Heimatvertrie-bene und Heimkehrer sowie Kriegerwitwen zu betreuen, wofür frei-lich zunächst nur recht bescheidene Hilfsmittel zur Verfügung stan-den. Unterstützt wurden die Schwebheimer von der unvergessenen „Mutter der Arbeiterwohlfahrt“ und Bezirksvorsitzenden Gretel Baumbach, Schweinfurt, die sich in hohem Maße auch für die Stär-kung der Stützpunkte in den Stadtrandgemeinden einsetzte. Ab 1949 war es Ludwig Stampfer, der sich als erster Vorsitzender mit großem Engagement um die Belange der Hilfsbedürftigen und älte-ren Bürger bemüht hat. Die Aktivität des Ortsverbandes zeigte sich in den steigenden Mitgliederzahlen. Besonderer Schwerpunkt der Betreuungsarbeit wurden schließlich die Seniorenveranstaltungen mit Busfahrten, Erholungsmaßnahmen und geselligen Zusammenkün-ften, bei denen nicht nur die Mitglieder, sondern auch alle Einwoh-ner Schwebheims stets willkommen sind.

In den vergangenen Jahren ist das Arbeitsprogramm zudem erwei-tert worden.

Im Frühjahr 1989 wurde eine Bastel- und Handarbeitsgruppe ge-gründet, die sich durch Ausstellungen und Verkaufsbasare einen guten Namen erwarb. Die Verkaufserlöse dienen sozialen Zwecken und wer-den an die AWO-Altenheime in Zeil, Bad Brückenau und Niederwerrn übergeben. So konnten in den vergangenen Jahren viele Einrichtun-gen dieser Heime gefördert werden.

Jeden Dienstag ab 13.00 Uhr ist Treffpunkt bei der Leiterin der Gruppe, Frau Betty Metzner, Jahnstraße 10 (Tel. 36 61).



VEREINE UND VERBÄNDE IN DER GEMEINDE SCHWEBHEIM

Die derzeitige Vorstandschaft setzt sich wie folgt zusammen:

1. Vorstand:	Erhard Metzner Jahnstraße 10	Tel. 36 61
2. Vorstand:	Günther Fraunholz Schweinfurter Straße 48	Tel. 75 40
Kassier und	Roselinde Denzer	
2. Stellvertreterin:	Obere Heide 7	Tel. 73 58
Schriftführer:	Günther Fraunholz Schweinfurter Straße 48	Tel. 75 40
Bastelgruppe:	Betty Metzner Jahnstraße 10	Tel. 36 61
Beisitzer:	Otmar Wächtler, Betty Metzner, Ilse Husseneder, Charlotte Matern	
Revisoren:	Heinz Jakob, Else Füber	

Im Jahre 1969 wurde die Sportgruppe von 10 kriegsversehrten Sportkameraden gegründet.

Die Struktur der Gruppen hat sich sehr verändert, überwiegend sind es heute behinderte Sportler, die sich beim Kegeln, Schwimmen, Wassersergymnastik und Wirbelsäulengymnastik behaupten und bestätigen.

Die Teilnehmer werden von geschulten Reha-Übungsleitern betreut.

Der Verein zählt 163 Mitglieder aus Schwabheim, Röhlein, Heidenfeld, Hirschfeld, Gochsheim, Grafenrheinfeld, Berggrheinfeld, Grettstadt, Unter- und Oberspiesheim, Sennfeld, Dittelbrunn, Schweinfurt, Hausen.

Mitgliederversammlungen, Grillfeste, Wanderungen, Reisen, Ausflüge und Weihnachtsfeiern mit Jubilarehrungen runden das Jahresprogramm ab. Gäste sind immer willkommen.

BEHINDERTEN- UND VERSEHRTEN-SPORTGRUPPE SCHWEBHEIM E. V.



Die Vorstandschaft besteht zur Zeit aus folgenden Personen:

1. Vorsitzende:	Petra Klein Etzbergring 9, 97525 Schwabheim Tel./Fax: 0 97 23/93 11 11
2. Vorsitzender:	Horst Höller Mittlere Heide 56, 97525 Schwabheim
Kassiererin:	Andrea Krebs Röhleiner Straße 2, 97525 Schwabheim
Schriftführerin:	Andrea Käb Spiesheimer Pfad 1, 97525 Schwabheim
Pressewartin:	Madeleine Erhard Adalbert-Strifter-Straße 2, 97422 Schweinfurt
Vergnügungswart:	Eduard Schulz Weyerer Straße 6, 97469 Gochsheim
Übungsleiter:	Petra Klein, Horst Höller, Burkard Wolf
Revisoren:	Elfriede Neukamm und Herbert Friedrich

VdK ORTSVERBAND SCHWEBHEIM

Der VdK-Verband der Kriegs- und Wehrdienstopfer, Behinderten und Rentner Deutschlands ist für alle da!

Der VdK ist die größte Selbsthilfeorganisation Deutschlands mit 1,2 Mio. Mitgliedern. Der VdK-Kreisverband Schweinfurt hat 42 Ortsverbände mit ca. 8.500 Mitgliedern. Der VdK ist eine soziale Organisation auf gemeinnütziger Grundlage.

Es werden ausschließlich und unmittelbar gemeinnützige und mildtätige Zwecke zur Unterstützung hilfsbedürftiger und sozial schwacher Personen verfolgt. Seine Aufgabe als Sozialpartner ist die Beratung, Betreuung und Vertretung seiner Mitglieder **in Fragen**

- Sozialrechtsschutz
- Rentenversicherung
- Krankenversicherung
- Pflegeversicherung
- Schwerbehindertenrecht
- der Kriegs- und Wehrdienstopferversorgung
- der Sozialhilfe
- von Streitigkeiten vor den Sozialgerichten

Beratung nur durch die VdK-Kreisgeschäftsstelle Schweinfurt, Schrammstraße 8 – Telefon: 0 97 21/2 29 87.

Sprechstunden sind:

dienstags und donnerstags von 08.00 – 12.00 und 14.00 – 17.00 Uhr.
Telefonische Voranmeldung erbeten.

Der **VdK-Ortsverband Schwebheim** wurde am 26. Juni 1948 durch 26 Schwebheimer Bürger gegründet. Das 50jährige Jubiläum des Ortsverbandes konnte am 27. Juni 1998 begangen werden.

Der **Ortsverband** hat zur Zeit 195 Mitglieder. Der Anteil der Zivilbehinderten nimmt naturgemäß immer mehr zu.

Der **VdK-Ortsverband** informiert seine Mitglieder durch turnusgemäße Veranstaltungen und Öffentlichkeitsarbeit.

Auch die Geselligkeit wird gepflegt.

Die jährlichen Ausflugsangebote und die Weihnachtsfeier sind dabei zu wiederkehrenden Einrichtungen geworden. Stammtisch-Treff im Landgasthof Weimer jeden 1. Donnerstag im Monat. Gäste willkommen.

Ansprechpartner für den Ortsbereich Schwebheim sind:

Vorsitzender Reinhard Scheller, Schweinfurter Straße 16, Schwebheim Tel. 93 05 55
Stellvertreterin und Sozialbetreuerin Helga Schubert, Sudetenstraße 25, Schwebheim Tel. 49 00

Infocenter

Der Sozialverband VdK Bayern betreibt in München und Nürnberg moderne Info-Center für Menschen mit Behinderung. Sie erhalten dort fachkundige Auskunft über Hilfsmittel und Fahrzeugbeschaffung. Sie bekommen Auskunft über behindertengerechtes Bauen und Wohnen sowie über Sanitär- und Kücheneinrichtungen und Treppenüberwindungshilfen.

VdK Info-Center München Tel. 0 89/21 17-1 10/-1 72

VdK Info-Center Nürnberg Tel. 09 11/2 79 55 30/-50

Der Internetauftritt des VdK Bayern hat in den vergangenen Jahren verbandsintern und in der Öffentlichkeit spürbar an Bedeutung gewonnen. Er ist neben der VdK-Zeitung und dem VdK-TV-Magazin „Miteinander“ zu einer der wichtigsten Informationsquellen für die Mitglieder und die Öffentlichkeit herangewachsen.



ARCHE NOAH FONDS

Mit dem Arche Noah Fonds rettet der Landesbund für Vogelschutz wertvolle Lebensräume

Fordern Sie kostenloses Informationsmaterial an.

Landesbund für Vogelschutz in Bayern e.V.
Eisvogelweg 1
91161 Hilpoltstein
Tel.: 09174/4775-0
www.lbv.de

LBV



VEREINE UND VERBÄNDE IN DER GEMEINDE SCHWEBHEIM

SENIOREN-TANZGRUPPE SCHWEBHEIM

(im Kreisverband der Arbeiterwohlfahrt Schweinfurt Land e. V.)

Da sich der Gesellschafts-Tanz aus verschiedenen Gründen für Ältere nicht immer eignet, wurde im Jahre 1977 der Bundesverband – Seniorentanz e. V. gegründet.

Seit 19. Oktober 1988 besteht auch hier in Schwebheim ein „Senioren-Tanzkreis“.

Wir sollten gerade im reiferen Alter nicht vergessen, auf unsere Körperhaltung zu achten und uns mit regelmäßigen Tanzübungen im Sitzen und im Gehen zu aktivieren.

Wir tanzen Walzer, Rumba, Polka, Square und vieles mehr, aber alles eben seniorengerecht. Senioren-Tanz, die charmante Art Gymnastik zu treiben; das beweisen unsere „Sitztänze“. Der Seniorentanz regt Herz und Kreislauf an, das Gedächtnis wird gestärkt.

Wenn Sie „50“ sind, sollten Sie sich schon überlegen, ob Sie für Ihre Gesundheit etwas tun wollen.

Sie finden sehr schnell bei uns die Gemeinschaft, Freude am Tanz und die Vielseitigkeit der Bewegungen. Zwischen unseren Übungsstunden gönnen wir uns natürlich auch Kaffee und Kuchen. Unsere Geselligkeit führt auch zu Ausflügen, kulturellen Führungen und Tanztreffen. Sehr beliebt sind auch unsere „Tanzfreizeiten“.

Wenn Sie Freude am Tanz haben und ein Ohr für Musik sind Sie bei uns richtig. Unsere Übungsstunden sind regelmäßig jeden Mittwoch von 14.00 – 17.00 Uhr im Mehrzweckraum der Gemeinde. Eine Vereinszugehörigkeit ist keine Bedingung für die Aufnahme in diesen Tanzkreis.

SUDETENDEUTSCHE LANDSMANNSCHAFT

Organisation:

Die Sudetendeutsche Landsmannschaft (SL) ist die Volksgruppenvertretung der Sudetendeutschen und versteht sich als die Gestaltung der Volksgruppe außerhalb der angestammten Heimat in Böhmen, Mähren und Sudetenschlesien.

Das oberste Organ der Sudetendeutschen Landsmannschaft ist die Bundesversammlung, deren Mitglieder in geheimer Wahl für 4 Jahre gewählt werden. Die 86 Mitglieder der Bundesversammlung wählen den Bundesvorstand der SL und gemeinsam mit 34 Delegierten der übrigen sudetendeutschen Vereinigungen den Sprecher der sudetendeutschen Volksgruppe. Dies ist der Landtagspräsident Bernd Posselt.

Die Sudetendeutsche Landsmannschaft ist zweifach organisiert:

In der Gebietsgliederung, in der die Mitglieder nach ihren heutigen Wohnorten, und in der Heimatgliederung, in der sie nach ihren früheren Heimatwohnsitzen erfasst sind. Entsprechendes gilt für die organisatorisch selbstständige Sudetendeutsche Jugend. Der Bundesverband der Sudetendeutschen Landsmannschaft gliedert sich nach den Bundesländern in 16 Landesgruppen, mehr als 350 Kreisgruppen und fast 2000 Ortsgruppen (Gebietsgliederung) sowie in 14 Heimatlandschaften und 78 Heimatkreise (Heimatgliederung) mit 66 Heimatzeitungen (Gesamtauflage etwa 160.000). Die Sudetendeutsche Landsmannschaft Österreich ist eine eigenständige Organisation, die mit vier Abgeordneten in der Bundesversammlung vertreten ist. Gruppen der Sudetendeutschen Landsmannschaft bestehen u. a. auch in Argentinien, Australien, Brasilien, Kanada, Neuseeland, Paraguay und in den USA.

In der Tschechischen Republik bestehen eigene Gemeinschaften der Sudetendeutschen, die mit der SL zusammenarbeiten.

Es bestehen über 170 Patenschaftsverhältnisse von Städten, Landkreisen, und Gemeinden in der Bundesrepublik Deutschland über frühere sudetendeutsche Gebietskörperschaften. Die Sudetendeutsche Landsmannschaft veranstaltet jährlich zu Pfingsten den Sudetendeutschen Tag, den Volksgruppentag der Sudetendeutschen, zu dem jeweils Zehntausende Landsleute zusammenkommen. Eine noch größere Anzahl von Sudetendeutschen versammeln sich außerdem im Jahreslauf bei zahlreichen regionalen Heimattreffen.

Ziele:

Die Sudetendeutsche Landsmannschaft will in direkten Gesprächen und Verhandlungen einen gerechten Ausgleich mit der Tschechischen Republik erzielen, der dazu führt, dass die Vertreibung der sudetendeutschen Volksgruppe unzweideutig verurteilt wird.

Sudetendeutsche Kulturleistungen und ihr geistig kulturelles Erbe

Weltbekannte Forscher und Erfinder stammen aus dem Sudetenland. Der Konstrukteur des Volkswagens und berühmte Rennfahrer Ferdinand Porsche, der Erfinder der Schiffsschraube Josef Ressel, der Entdecker der Erbgesetze Gregor Mendel. Seit Johannes von Saaz,

dem Schöpfer des „Ackermann aus Böhmen“ der ersten Dichtung in neuhochdeutscher Sprache im 15. Jahrhundert, künden bis heute Namen wie Maria von Eschenbach, Adalbert Stifter, Rainer Maria Rilke, Gertrud Fussenegger und Otfried Preußler von dem großen Anteil sudetendeutscher Schriftsteller an der deutschen Literatur. Für den Bereich der bildenden Künste stehen Balthasar Neumann, Alfred Kubin, Ferdinand Steager, Oskar Kreibich, Heribert Loser, Franz Metzner, Josef Maria Olbrich und Ferdinand Tietz. Für den Bereich der Politik nennen wir nur Hans Kudlich, Karl Renner, Rudolf Lodgmann von Auen und Wenzel Jaksch. Geistes- und Naturwissenschaftler wie Ernst Mach, Thaddäus Haenke, Franz Josef Gerstner, Sigmund Freud, Gustav Fochler Hauke, die Nobelpreisträger Karl und Gerti Cori sowie Herwig Schopper sind weitere namhafte Repräsentanten sudetendeutscher Kultur- und Geistesleistungen, deren Namen für viele andere stehen und Klang und Widerhall einer großen schöpferischen Leistung, ein Spiegelbild der sudetendeutschen Volksgruppe sind.

Auch nach der Vertreibung fördert die Sudetendeutsche Landsmannschaft ihre schöpferischen Kräfte mit der Verleihung eines „Großen Sudetendeutschen Kulturpreises“ für eine bedeutende



Nachgeborene Sudetendeutsche am Sudetendeutschen Tag 2007



VEREINE UND VERBÄNDE IN DER GEMEINDE SCHWEBHEIM

Lebensleistung, fünf weiteren Kulturpreisen für Schrifttum, Musik, bildende Kunst, Architektur und Volkstum (Pflege sudetendeutschen Brauchtums) im Rahmen des jährlichen Sudetendeutschen Tages. Sechs kulturelle Förderpreise werden jeweils im Rahmen der Herbst- und Kulturtagung der Sudetendeutschen Landsmannschaft vergeben.

Sie sollen den Nachwuchs im Kulturschaffen ermutigen. Zahlreiche Sing und Spielscharen, aber auch Einzelpersonen halten das Kulturgut der Volksgruppe lebendig und pflegen Sitte und Brauchtum.

Sudetendeutsche Landsmannschaft Schwebheim Schweinfurt.

Edelburg Burlein
Erika Herget

Tel. 0 97 23/22 71
Tel. 0 97 21/4 51 96

BAYERISCHER BAUERNVERBAND SCHWEBHEIM

Die Schwebheimer Bauernhöfe, und damit die Flur, sind geprägt durch den arbeitsintensiven Kräuteranbau. Die Schwebheimer Bauern haben sich das Know-how im Anbau von 43 verschiedenen Kräuterkulturen erarbeitet.

Durch diesen Sonderkulturanbau als Betriebszweig in der normalen Landwirtschaft, können auch Betriebe mit kleineren Betriebsflächen ihr Auskommen erwirtschaften.

Zur Zeit gibt es noch sieben Betriebe in Schwebheim, die rund 100 ha Heil- und Gewürzkräuter anbauen. Außerdem ist der ökologische Landbau mit ca. 20 % der Fläche (Bundesdurchschnitt 2,4 %) stark vertreten. Im Kräuteranbau macht der Bioanbau ca. 33 % aus. In zwei Hofläden können sich die Kunden mit hochwertigen Lebensmitteln, Kräuter- und Teespezialitäten versorgen.

Der Bayerische Bauernverband als Berufsvertretung ist auch der Koordinator für den Bayerischen Kräuteranbau. Der Ortsverband

bietet immer wieder Informationsveranstaltungen und Exkursionen an, die sich mit Themen der Ernährung, Energieeinsparung und generell dem Leben auf dem Dorf befassen.

Hierzu ist die gesamte Bevölkerung eingeladen.

Nähere Informationen bei
Ortsobmann Wolfgang Peter
Ortsbäuerin Martha Fischer

Tel. 0 97 23/25 38
Tel. 0 97 23/77 30

WASSERWACHT IN SCHWEBHEIM

Nur schwimmen ist schöner! Unter diesem Motto bietet die Wasserwacht Kindern und Jugendlichen, die bereits schwimmen können, Training an. Hierbei verbessern die Kinder auf spielerische Art und Weise ihre Schwimmfähigkeiten und die Jugendlichen lernen sich und andere vor den Gefahren am und im Wasser zu schützen. Der Spaß steht hierbei im Vordergrund.



Außer dem Training bietet die Wasserwacht noch ein abwechslungsreiches Freizeitangebot für alle Altersgruppen wie zum Beispiel Zeltlager und Kanufahrt.

Im Bereich Ausbildung ist für jeden etwas dabei: Vom Jugendschwimmabzeichen über Rettungsschwimmabzeichen bis hin zur Ausbildung als Bootsführer oder Rettungstaucher.

Das Training findet jeden Montag zwischen 19.00 Uhr und 20.00 Uhr im Schwimmbad statt.

Neugierig geworden?

Nähere Informationen gibt es bei:

Petra Klein

Tel. 0 97 23/93 11 11

oder

BRK Wasserwacht

Tel. 0 97 21/9 49 04 33

www.wasserwacht-schweinfurt.de

SCHAUSPIELVEREIN „SCHWEBHEIMER THEATERKRACKEN E. V.“

Nach einem ersten Bühnenerfolg im Jahr 1999 an zwei ausverkauften Abenden und weiteren vier ebenfalls ausverkauften Vorstellungen im Jahr 2000 hat sich die Schauspielgruppe entschlossen, einen eigenständigen eingetragenen Verein zu gründen, was dann am 08. März 2001 mit 13 Gründungsmitgliedern geschah.

Mittlerweile stellt der Schauspielverein „Schwebheimer Theaterkracken e. V.“ mit 19 Mitgliedern eine feste Größe im Schwebheimer Vereinsleben dar.

Mit unserer Premieraufführung am 01. März 2002 im Bürgerhaus bildeten wir den Auftakt zu den damals erstmals in Schwebheim stattfindenden Kulturwochen.

Seit diesem Zeitpunkt finden unsere Aufführungen jedes Jahr im März bzw. April im Bürgerhaus Schwebheim im Oberen Saal statt.

Darüber hinaus liegt uns auch die enge Zusammenarbeit mit anderen ortsansässigen Vereinen am Herzen.

So durften wir im Mai 2001 beim Frühjahrskonzert des „Musikvereins Schwebheim“ mit einem musikalischen Einakter das Programm mitgestalten.

Den „Ortsgeschichtlichen Arbeitskreis“ konnten wir in den Jahren 2004 und 2006 bei einer Vortragsreihe zu historischen Ereignissen „schauspielerisch“ unterstützen.

Die Vorbereitungen für unsere diesjährigen Theateraufführungen laufen bereits auf Hochtouren und wir möchten wieder zahlreiche Zuschauer aus Schwebheim und Gäste von außerhalb mit unseren Stücken begeistern.

Wir würden uns freuen, weitere theaterbegeisterte Menschen zu finden, die unseren Verein bereichern und unterstützen.

In der probenfreien Zeit treffen wir uns zu diversen Aktivitäten wie Bowling, Kegeln oder Theater- und Kirchweihbesuche.



erfolgte dann der bisher letzte Umzug in die heutige Wirkungsstätte, das „Goldene Lamm“, Hauptstraße 21 und zu unserer Wirtsfamilie, der Familie Folas.

Zu den Hauptaktivitäten gehört der Electronic Dart und Billardsport. Aber auch gesellige Veranstaltungen wie eine Winterwanderung, eine Radtour und die jedes Jahr wiederkehrende Weihnachtsfeier stehen auf dem Programm. Zusammen mit unserem Automatenaufsteller, Michael Hümpfner (Automaten Mayer), organisiert der Dartclub die bayerischen Meisterschaften im Electronic Dart in Geiselwind. Ebenfalls sind die Helden beim Ferienspaß der Gemeinde Schwebheim dabei – das Dartturnier für die Kids findet immer großen Zuspruch.

Seit 2003 spielt mit Sandra Büttner (aus Alitzheim) auch eine mehrfache Europameisterin in den Reihen des Clubs. Augenblicklich neh-

men 27 Spieler in 3 Mannschaften am Ligabetrieb teil – insgesamt umfasst der Dartverein momentan ca. 40 Mitglieder. Neben dem Ligabetrieb starten die Helden auch immer wieder an verschiedenen Turnieren – teils mit großem Erfolg.

Wer jetzt Interesse bekommen hat oder sich einfach mal umschauchen möchte, ist willkommen. Trainingstag ist jeden Mittwoch ab ca. 18.00 Uhr. Die Ligaspiele finden samstags ab 19.00 Uhr statt.

1. Vorstand:	Robert Rocznik	Tel. 0 97 23/34 45
2. Vorstand:	Thomas Fell	Tel. 0 97 23/72 77
Kassenwart:	Thomas Semineth	Tel. 0 97 23/87 81
Schriftführer:	Sandra Büttner	Tel. 0 93 82/31 46 89

E-Mail: vorstand@dc-helden.de
Homepage: www.dc-helden.de

KIRCHWEIH, NACHKIRCHWEIH UND ERNTEDANKFEST

Zeitlich feststehende und wiederkehrende Veranstaltungen in der Gemeinde:

1. Kirchweih bestehend aus Kirchweihsamstag, Kirchweihsonntag und Kirchweihmontag.
3. Sonntag im September
2. Nachkirchweih:
Am Nachkirchweihsamstag verbilligter Familientag
4. Sonntag im September
3. Erntedankfest im Anschluss

Die Veranstaltungen werden am Plan (Kirchplatz) durchgeführt. Den ganzen Sommer hindurch veranstalten die örtlichen Vereine Sommer- und Gartenfeste.

Die Termine werden im Schwebheimer Amtsboten bekannt gegeben.



Luftaufnahme Schwebheimer Kirchweih



*Plankehrer
Klaus Dieter Schmidt
bei der Kirchweihöffnung*



*Erntedankfest; Aufzug der
Kindergartenkinder mit dem
Erntewägelchen auf den Plan*



SONSTIGES

Kraftfahrzeug- und -abmeldung; Führerscheine:

Die Kraftfahrzeuge sind bei der Kfz-Zulassungsstelle in Schweinfurt (Landratsamt), Schrammstraße 1, Telefon 0 97 21/5 53 24, an-, um- oder abzumelden. Für Führerscheingelegenheiten ist ebenfalls das Landratsamt Schweinfurt zuständig. Anträge zur Umstellung auf den EU-Führerschein können bei der Gemeindeverwaltung, Zimmer 5/6 aufgenommen werden.

Vier Tipps für die Benutzung der „Informationsbroschüre“ und die Abwicklung von Behördengängen:

Tipp Nr. 1

Die „Informationsbroschüre“ sollte immer griffbereit liegen. Am besten verwahren Sie das Heft unter dem Telefon, so dass Sie es immer wieder schnell zur Hand haben.

Tipp Nr. 2

Die Aufstellung „Was erledige ich wo?“ gibt Ihnen sofort einen ersten Hinweis darauf, wo oder wie Sie in Ihrem „Fall“ weiterkommen.

Tipp Nr. 3

Genügen Ihnen die Hinweise der „Informationsbroschüre“ nicht, so wenden Sie sich bitte an den Ansprechpartner in der Verwaltung oder an die jeweilige Einrichtung.

Tipp Nr. 4

Wenn Sie einen bestimmten Ansprechpartner aufsuchen wollen, rufen Sie bitte vorher bei ihm an und vereinbaren einen Termin. Das spart in vielen Fällen Zeit.

Verkehrsverbindung

Als öffentliches Verkehrsmittel steht der OVF-Bus (Omnibusverkehr Franken GmbH) zur Verfügung. Schwebheim ist der Buslinie Nr. 8137 Schweinfurt Schwebheim – Volkach bzw. umgekehrt angeschlossen. Zuständig für Schwebheim ist das Verkaufsbüro Bad Neustadt, Tel. 0 97 71/62 62-0.

Der jeweils gültige Busfahrplan wird im Amtsboten der Gemeinde veröffentlicht. Weitere Exemplare (3 Größen) sind in der Gemeindeverwaltung sowie der Gemeindebibliothek kostenlos erhältlich.

Die Bushaltestellen befinden sich in Schwebheim

Fahrtrichtung Schwebheim – Schweinfurt

1. Haltestelle Schlosskindergarten (Fräuleinsgarten)
2. Haltestelle Aschenhof (bei Sparkasse Schwebheim, Schweinfurter Straße 4)
3. Haltestelle Siedlung, Massagepraxis Holter, (Schweinfurter Straße 60)
4. Gulbranssonstraße 83 an den Einkaufsmärkten
5. Gulbranssonstraße 25

Fahrtrichtung Schweinfurt – Schwebheim

1. Haltestelle Siedlung (Schweinfurter Straße 61)
2. Haltestelle Aschenhof (Schweinfurter Straße 7, Metzgerei Müller)
3. Haltestelle Bürgerhaus (Hauptstr. 25)
4. Gulbranssonstraße 83 an den Einkaufsmärkten
5. Gulbranssonstraße 25

Telefonzellen

Öffentliche Post-Telefon-Häuschen stehen in Schwebheim:

1. Kreuzung Aschenhof-Mühlweg
2. Schweinfurter Straße gegenüber den Parkplätzen des TSV-Sportgeländes, Schweinfurter Straße 29

Ortstafeln

Ortstafeln mit dem Ortsplan von Schwebheim, dem Straßenverzeichnis sowie Hinweisen zu den öffentlichen Einrichtungen stehen in der

- Schweinfurter Straße bei den Parkplätzen des TSV-Sportgeländes sowie
- am alten Feuerwehrgerätehaus (Aschenhof / Einmündung Gochsheimer Weg)
- und an der Grünanlage Fräuleinsgarten.

Polizei-Notruf **110**

Polizei, **0 97 21/20 20**
Mainberger Straße 14 a,
97424 Schweinfurt

Feuerwehr **112**

Feuerwehr Schwebheim, 1. Kommandant Harald Böhm 46 98

Ärztlicher Bereitschaftsdienst 0 18 05/19 12 12

Bayer. Rotes Kreuz o. Vorwahl/1 92 22
 – Rettungsleitstelle, Notruf –

Bayer. Rotes Kreuz – Verwaltung – 0 97 21/94 90 40

Krankentransport – Johanniter-Unfall-Hilfe 0 97 21/70 37-0

Malteserhilfsdienst 0 97 21/9 30 91 10

Strom – Unterfränkische 0 93 82/6 04-0
 Überlandzentrale Lülsfeld Fax 0 93 82/60 41 04

Zweckverband zur Wasserversorgung der 0 97 25/7 00-0
 Rhön-Maintal-Gruppe Fax 0 97 25/7 00-1 33

Gasversorgung Unterfranken GmbH 09 31/27 94-3
 Handel und Vertrieb Fax 09 31/27 94-5 66
 97076 Würzburg, Nürnberger Straße 125

Störungsdienst außerhalb der Geschäftszeiten 01 80/2 19 20 81
 E-Mail: vertrieb@gasuf.de
 Internet: www.gasuf.de

Wir sorgen für Wärme und Wohlbefügen!

Gasversorgung Unterfranken GmbH
 - Vertriebsbereich Würzburg -
 Nürnberger Straße 125, 97076 Würzburg

(0931) 2794-3 (0931) 2794-566
 vertrieb@gasuf.de www.gasuf.de

erdgas gasuf
 Gasversorgung Unterfranken GmbH

**Ihr ganz persönlicher
 Stromversorger**



Lülsfeld

Unterfränkische Überlandzentrale eG
Schallfelder Str. 11 • 97511 Lülsfeld
Tel. 09382-604-0 • www.uez.de



NATURSCHUTZ

Schwebheim übernahm bayernweit, was die ökologische Landschaftsgestaltung betrifft, eine Vorreiterrolle! Mit dem Flurbereinigungsprojekt „Schwebheim 3“ wurde 1988 eine Pilotmaßnahme begonnen, die – mit den Erkenntnissen aus diesem Vorhaben – heute in viele Flurbereinigungsverfahren hineinwirkt. Mit dem Bayer. Heimatpreis 1993 und dem Bayer. Staatspreis 1998 wurde die Arbeit für unsere Heimat und für unsere Umwelt ausgezeichnet. Die Bürgermeister Fritz Roßteuscher und Hans Fischer gaben, von Visionen geleitet und intensiven Beobachtungen geprägt, die Initialzündung, die heute von der überwiegenden Mehrheit der Bevölkerung und allen praktizierenden Landwirten mitgetragen wird. Eine ökologische Gesamtaufnahme – von Sebastian Fuchsberger – bildete die Basis für die weitere Arbeit. Es gibt keine fertige Planung, sondern gewonnene Erkenntnisse fließen immer wieder in den nächsten Planungsschritt ein, so dass ein dynamischer Prozess entstand, der den Arten-

und Naturschutz mit der Landschaft und der Naherholung optimal verbindet. Die Visionen waren: – Die vorhandenen Arten sollen erhalten und bedrohte Arten stabilisiert werden. – Neben den Landwirtschaftsflächen braucht die Natur ihren Platz, um sich, vernetzt über die ganze Flur, entwickeln zu können und somit auch den integrierten Landbau richtig zu ermöglichen. – Eine ästhetisch gestaltete Landschaft soll sich positiv auf das Empfinden ihrer Besucher auswirken und die Naherholung zu einem wahren „Erlebnis“ machen! Die Artenvielfalt, die wir heute in unserer Flur haben zeigt, dass wenn viele den gleichen Traum träumen, dieser Wirklichkeit werden kann! Naturschutz in Schwebheim findet in der ganzen Gemarkung statt und wird gekrönt von unserer Perle, dem Naturschutzgebiet „Riedholz und Grettstädter Wiesen“. Wir haben heute sicher die interessanteste Flur für Botaniker und Faunisten in ganz Bayern, und wir sind stolz darauf!

■ Bitte zum Schluss

Wir haben uns bemüht, die in dieser Broschüre enthaltenen Informationen vollständig und richtig darzustellen. Selbstverständlich ist es trotzdem möglich, dass die eine oder andere wichtige Adresse oder der eine oder andere wichtige Hinweis unzutreffend ist, fehlt oder eine Ergänzung notwendig erscheint. Bitte teilen Sie dies der Gemeindeverwaltung, telefonisch unter 91 01-0 oder per Fax an 91 01-33 mit. Ihr Hinweis bzw. Ihre Anregung kann dann bei einer evtl. Neuauflage dieser Broschüre berücksichtigt werden. Besten Dank!

IMPRESSUM

Herausgegeben in Zusammenarbeit mit der Trägerschaft. Änderungswünsche, Anregungen und Ergänzungen für die nächste Auflage dieser Broschüre nimmt die Verwaltung oder das zuständige Amt entgegen. Titel, Umschlaggestaltung sowie Art und Anordnung des

Inhalts sind zugunsten des jeweiligen Inhabers dieser Rechte urheberrechtlich geschützt. Nachdruck und Übersetzungen sind – auch auszugsweise – nicht gestattet. Nachdruck oder Reproduktion, gleich welcher Art, ob Fotokopie, Mikrofilm, Datenerfassung, Datenträger oder Online nur mit schriftlicher Genehmigung des Verlages.

97525050/11. Auflage/2008



WEKA info verlag gmbh

Lechstraße 2
D-86415 Mering

Telefon +49 (0) 82 33 / 384-0

Telefax +49 (0) 82 33 / 384-1 03

info@weka-info.de • www.weka-info.de

Quellennachweis: Gemeinde Schwebheim bzw. jeweiliger Verein



Die im Jahre 1923 von dem Schwebheimer Drogisten HEINRICH KLENK hier, mitten im Apothekergärtlein Frankens gegründete Firma gleichen Namens, ist heute das größte unter den ortsansässigen Unternehmen, die sich mit der Aufbereitung und der Vermarktung von Arzneipflanzen befassen.

Obwohl sich durch die Öffnung eines weltweiten Marktes die Situation bei der Beschaffung geeigneter Rohstoffe stark verändert hat, finden die Erzeugnisse aus heimischen Anbau auf Grund ihrer Qualität noch immer Verwendung.

Die Firma HEINRICH KLENK ist der älteste Kräuterverarbeitungsbetrieb am Ort und bietet etwa einhundert Voll- und Teilzeitkräften einen sicheren Arbeitsplatz.

Tradition hat einen Namen!
Produkte höchsten Qualitätsstandards
von **HEINRICH KLENK**



Aus einem ursprünglich einfachen Familienbetrieb entwickelte sich im Laufe von 85 Jahren ein Unternehmen, das bereits in dritter Generation wegen seiner Leistungsfähigkeit und Kompetenz Weltruf genießt.

Bestand bis in die Mitte des vorigen Jahrhunderts die Hauptbeschäftigung der Firma in der Aufbereitung frischer Heilpflanzen, wie zum Beispiel Baldrian, Königskerze, Pfefferminze, Engelwurz (Angelica) u. a., werden heute „Drogen“ aus der gesamten Welt importiert, verarbeitet und qualitativ bewertet, damit sie den entsprechend hohen lebensmittel- und arzneirechtlichen Anforderungen an Gewürzpflanzen und Heilkräutern gerecht werden.

Die Firma HEINRICH KLENK exportiert mehr als 600 dieser Pflanzen in unterschiedlichster Bearbeitungsform weltweit in die Pharmaindustrie und beliefert mehr als 20.000 Apotheken in Deutschland.

