



SAMTGEMEINDE HARSEFELD

Informationsbroschüre der Samtgemeinde

Mittendrin statt nur dabei.



Wir sind mittendrin: 26 Filialen, 342 Mitarbeiter im Landkreis Stade. Das schafft Verbindungen und Beziehungen in alle Richtungen. Wir beraten ortsnah und kompetent und bieten umfassenden, individuellen Service. Wenn's um Geld geht - Sparkasse

www.ksk-stade.de
www.mit-uns-schlafen-Sie-gut.de



Ihr Ansprechpartner vor Ort:
**Wilhelm Hiltz, Filialdirektor
der KSK Harsefeld**

Immobilienervice - Harsefeld

SCHRÖDER GMBH

Immobilienvermittlung

Tel. 0 41 64 / 88 87 80

www.schroeder-immobilien.de

Hinrichs Immobilien KG

Inh. **Regina Schröder**

Haus- und Mietverwaltung

Tel. 0 41 64 / 22 29

Mobil: 0170 / 180 38 64

Friedrich-Huth-Str. 9 • 21698 Harsefeld

Uwe Schröder

Tel. 0 41 64 / 909 58 80

Bausachverständiger

Gutachtenerstellung

www.gutachter-schroeder.eu

Wir realisieren Lebens(t)räume

Warum für Sonderwünsche extra zahlen?



Bei uns sind bei vielen Haustypen die „Sonderleistungen“ bereits im Festpreis enthalten, z.B. Rollläden, Schornstein für Kamin, Tonpfannen, Markenfabrikate bei Heizung/Sanitär und Elektro und vieles mehr...

Überzeugen Sie sich selbst, besuchen Sie unser
Musterhauszentrum Dollern
Roggenkamp (ab B73 in Dollern ausgeschildert)

Schlüter
Bauregie

Hellwege-Allee 2 · 21698 Harsefeld

Info und Termine: Tel. 0 41 64 / 81 44 18



Grußwort

**Herzlich willkommen in unserer Samtgemeinde!
Liebe Gäste, liebe Mitbürgerinnen und Mitbürger,**



Rainer Schlichtmann

Ich freue mich, Ihnen heute die 6. Ausgabe der Bürger-Informationsbroschüre über die Samtgemeinde Harsefeld überreichen zu können. Es ist mir eine besondere Freude, Sie im Namen des Rates und der Verwaltung der Samtgemeinde Harsefeld begrüßen zu können.

Die Ihnen vorliegende Informationsschrift wendet sich in erster Linie an unsere Mitbürgerinnen und Mitbürger, die sich einen Wohnort in der Samtgemeinde gewählt haben, aber auch an Gäste, die sich nur vorübergehend bei uns aufhalten.

Ich wünsche Ihnen, dass Sie sich in unserer Samtgemeinde rasch einleben und sich vor allem wohl fühlen

werden. Unsere Bürger-Informationsbroschüre soll nicht nur bezwecken, Sie über Ihren neuen Wohnort zu informieren, sondern sie soll Ihnen auch helfen, dass Sie sich bei offenen Fragen schneller in Ihrer neuen Umgebung zurechtfinden.

Hierzu gehört ein Überblick über behördliche, schulische, kulturelle, sportliche und soziale Einrichtungen und Angebote in unserer Samtgemeinde, aber auch ein Überblick über die Entwicklung der Samtgemeinde und der Mitgliedsgemeinden.

Für weitere Fragen stehen Ihnen die Mitarbeiter und Mitarbeiterinnen der Samtgemeindeverwaltung gern mit Rat und Hilfe zur Verfügung.

Weitere Informationen, die laufend aktualisiert werden, können Sie auch unserer Internetseite www.harsefeld.de entnehmen.

Rainer Schlichtmann
Samtgemeindebürgermeister



Inhaltsverzeichnis

	Seite
Grußwort	1
Branchenverzeichnis	5
Überblick über die Entwicklung, Struktur und Lage unserer Samtgemeinde und der Mitgliedsgemeinden	8
Wappen der Samtgemeinde Harsefeld und der Mitgliedsgemeinden	11
Zahlen, Daten, Fakten	12
Samtgemeinde- und Gemeindeorgane	13
Fachausschüsse der Samtgemeinde Harsefeld und der Mitgliedsgemeinden	17
Die Organe der Samtgemeinde und ihre Aufgaben	18

	Seite
Ortsbeauftragte in der Samtgemeinde	19
Jugendparlament	19
Organisationsplan der Samtgemeindeverwaltung	22
Wegweiser durch das Rathaus	24
Kurzer Telefon-Wegweiser durch das Rathaus	26
Sonstige Behörden und Dienststellen	28
Was erledige ich wo?	29
Bildungs- und Lehranstalten	37
Bäder	40

Fortsetzung auf Seite 4



Brand & Schulz GmbH & Co.KG
Horster Weg 2
21698 Harsefeld

Telefon: 0 41 64 / 88 83 25 · Telefax: 0 41 64 / 88 83 27
www.mein-container.de

Annahme von:

- Baumischabfälle
- Bauschutt
- Bau- und Abbruchholz
- Papier und Folie

Containergestellung – Geschäftlich und Privat –

Verkauf von:

- Mineralgemisch für Wegebau und Hofbefestigung
- Rindenmulch und Hackschnitzel
- Mutterboden, gesiebt und ungesiebt
- Füllsand und Pflastersand
- Feldsteine

Öffnungszeiten:
Mo. – Fr.: 7.00 bis 17.00 Uhr · Sa.: 8.00 bis 13.00 Uhr

INGENIEURBÜRO KLAUS GALLA & PARTNER
 BERATENDE INGENIEURE VBI



Lange Straße 50
21640 Horneburg

Telefon: 04163/8168-0
 Telefax: 04163/8168-28
 E-Mail: info@galla-partner.de
 Internet: www.galla-partner.de

Kläranlagen – Kanalisation – Straßenbau – Verkehrsberuhigung

Altstadtsanierung – Sportanlagen – Erschließungen – Umwelttechnik



- Gartentechnik
- PKW-Anhänger
- Landmaschinen



Telefon 0 41 64-88 56-0
 Telefax 0 41 64-88 56 42
www.fricke-tobaben.de

Weißfelder Straße 2
 21698 Harsefeld



„Sprechen

Sie mit uns,
 wenn Sie ...

- Ihre Immobilie mit Konzept verkaufen wollen.
- ein Eigenheim suchen und geschickt finanzieren möchten.
- für Ihre Eigentümergemeinschaft einen guten Verwalter suchen.
- den Marktwert Ihrer Immobilie erfahren möchten.

CONATH IMMOBILIEN GMBH
 Herrenstr. 9
 21698 Harsefeld

Tel.: 04164-8 99 80
 Fax: 04164-899 810

www.conath.de
info@conath.de

Mitglied im Immobilienverband Deutschland

Immobilien Hausverwaltung Wertermittlung



FRÖHLING & RATHJEN

Ingenieurbüro für Baustatik



- Statik
- Wärmeschutz
- Schallschutz
- Brandschutz
- Si Ge Ko
- Arbeitsicherheit



Ästhetik ist berechenbar.

Vertreten in den Ingenieurkammern
 Niedersachsen · Schleswig-Holstein
 Mecklenburg-Vorpommern
 Sachsen-Anhalt · Sachsen
 Thüringen · Hessen

Fröhling & Rathjen GbR mbH
 Schulstrasse 22 · 21698 Harsefeld
 Tel. (04164) 898180 · Fax 898189
www.fruehling-rathjen.de

Zuverlässige Partner beim Bauen

www.zuhausehaus.de

WAS NÜTZT
 EIN EIGENES
 ZUHAUSE,
 WENN ES
 NICHT DAS
 RICHTIGE IST?

Wir freuen uns auf Sie!
 Musterhauspark Harsefeld an der B73
 Gerd-Heinssen-Straße 2
 Telefon 04163 80990

viebrockhaus
 Das Zuhausehaus.



Inhaltsverzeichnis

	Seite		Seite
Eissport- und Mehrzweckhalle Harsefeld	42	Gesundheitswesen	56
Sporthallen, Sportplätze und Tennisplätze	43	Kirchen und andere Konfessionen	59
Campingplatz / Wohnmobile	44	Postfilialen der Deutschen Post AG	60
Kulturelle Einrichtungen und Sehenswürdigkeiten innerhalb der Samtgemeinde Harsefeld	45	Polizei	60
Sport- und Freizeitmöglichkeiten	52	Feuerwehren	61
Dorfgemeinschaftshäuser	53	Busverbindungen	62
Sozialstation, öffentliche Fürsorge	53	Bahnverbindungen	62
Altenzentrum / Altenheim	54	Versorgung / Entsorgung	62
Gleichstellungsbeauftragte	54	Sportvereine	63
Kindergärten	55	Vereine und Verbände	64
Einrichtungen der Jugendhilfe	55	Übernachtungsmöglichkeiten in der Samtgemeinde Harsefeld	68
		Notruftafel	71

www.alles-deutschland.de

IMPRESSUM

Herausgegeben in Zusammenarbeit mit der Trägerschaft. Änderungswünsche, Anregungen und Ergänzungen für die nächste Auflage dieser Broschüre nimmt die Verwaltung oder das zuständige Amt entgegen. Titel, Umschlaggestaltung sowie Art und Anordnung des Inhalts sind zugunsten des jeweiligen Inhabers dieser Rechte urheberrechtlich geschützt. Nachdruck und Übersetzungen sind –auch auszugsweise– nicht gestattet. Nachdruck oder Reproduktion, gleich welcher Art, ob Fotokopie, Mikrofilm, Datenerfassung, Datenträger oder Online nur mit schriftlicher Genehmigung des Verlages.

Fotos: Stadtmarketing

S. 18 und 24 Kachmann • S. 41 Schwimmhalle Ahlerstedt • S. 42 Eissporthalle • S. 44 links Pieper-Reincke • S. 44 rechts Kachmann • S. 47 Kino: Marga Engelmann

In unserem Verlag erscheinen Produkte zu den Themen:

- Bürgerinformationen
- Klinik- und Gesundheitsinformationen
- Senioren und Soziales
- Kinder und Schule
- Bildung und Ausbildung
- Bau und Handwerk
- Dokumentationen



mediaprint
WEKA info verlag

Infos auch im Internet:
www.alles-deutschland.de
www.sen-info.de
www.klinikinfo.de
www.zukunftschancen.de

mediaprint
 WEKA info verlag gmbh
 Lechstraße 2
 D-86415 Mering
 Tel. +49(0)8233 384-0
 Fax +49(0)8233 384-1 03
info@mp-infoverlag.de
www.mp-infoverlag.de

21698050/6. Auflage/2009



Branchenverzeichnis

Liebe Leserinnen, liebe Leser!

Hier finden Sie eine wertvolle Einkaufshilfe, einen Querschnitt leistungsfähiger Betriebe aus Handel, Gewerbe und Industrie, alphabetisch geordnet. Alle diese Betriebe haben die kostenlose Verteilung Ihrer Broschüre ermöglicht. Weitere Informationen finden Sie im Internet unter www.alles-deutschland.de.

Branche	Seite	Branche	Seite	Branche	Seite	Branche	Seite
Apotheke	57	Container – Containerdienst	2	Gartentechnik	3	Immobilien –	
Autohaus	7	Deutsches Rotes Kreuz	38, 39	Gas- und Wasser-		Haushaltsverwaltung	3
Bäckerei	69	Elektroinstallateurmeister	5	Installateurmeister	5	Ingenieurbüro	2, 3
Bank	U 2	Energiesysteme	5	Hausbau	3	ISDN – Fernsehen – SAT	20
Baustatik	3	Erdgas aus Niedersachsen	U 3	Haustechnik	5	Kamine – Kaminöfen	17
Bauträger	U 2	Fahrschule	6, 7	Heizöl – Diesel	7	Kfz-Prüfstelle	7
Bauunternehmen	3	Feuerlöscher	U 4	Hörgeräte	57	Kfz-Werkstatt	7
Bestattungen	25	Fliesen	17	HörGut	57	Kino	69
Blumenhaus – Gärtnerei	14	Fliesenlegerfachbetrieb	20	Hotel – Restaurant	69	Kläranlagen	2
Buchhandel	14	Friseur	15	Immobilien	U 2, 3	Kliniken	20, 21

Fortsetzung auf Seite 6



- ➔ Elektro
- ➔ Sanitär
- ➔ Heizung
- ➔ Klima
- ➔ Solar
- ➔ Kundendienst

Haustechnik · Energiesysteme

Neue Straße 15 **Telefon: (0 41 66) 2 22**
 21702 Ahlerstedt-Kakerbeck **Telefax: (0 41 66) 2 25**
www.haustechnik-hoeft.de

MICHAEL HILMER

Elektroinstallateurmeister

*Gas-, Wasser-,
Installateurmeister*



Große Gartenstraße 31a · 21698 Harsefeld
 Telefon 0 41 64 / 26 34 · Fax 0 41 64 / 23 51
 Handy 01 71 / 5 30 42 90

Branchenverzeichnis

Branche	Seite	Branche	Seite	Branche	Seite	Branche	Seite
Kosmetik	15	Nagelstudio	15	Rechtsanwältinnen	26, 27	Steuerberaterin	23
Krankengymnastik	57	NHS-Nachhilfeschule	36	Reisebüro	15	Steuerberatung	23
Kundendienst	U 4	Notare	26, 27	Restaurant – Hotel	69	Straßen-/Tiefbau	6
Ladenbau	25	Optik	57	Sand – Kies – Mörtel	25	Taxi	7
Landmaschinen	3	Osteopathie – Physiotherapie	57	Schallplatten	14	Tischlerei	25
Logopädie	57	Parfümerie – Kosmetik	15	Schmierstoffe	7	Tischlerei – Bestattungen	25
Massage	57	Physiotherapie – Osteopathie	57	Schwangerschaftsbegleitung	57	Türen – Fenster – Versiegelung	25
Möbeltischlerei	25	Raumausstattung	25	Sparkasse	U 2	Versorgung	U 3
Musikschule	36	Rechtsanwälte	26, 27	Steuerberater	22, 23		

U = Umschlagseite



Seit mehr als 50 Jahren

Fahrschule Biele

Inh.: Klaus Bockelmann

**Zielsichere & erfolgreiche
Ausbildung**



21698 Harsefeld · Schulstraße 28
Telefon 0 41 64 / 85 47

Büro: Dienstags & Donnerstags 18.00 – 19.00 Uhr
Unterricht: Dienstags & Donnerstags 19.00 – 20.30 Uhr
www.fahrschule-biele.de

„Ich war noch niemals in ...“

Dann los!

www.alles-deutschland.de

Johann Bredehöft GmbH

Straßen-



Tiefbau

Erdarbeiten

Kanalbauarbeiten

Pflasterarbeiten

Asphalтарbeiten

Am Steinbeck 12 · 21698 Harsefeld

☎ 04164 / 23 40 · Fax 61 17



Ihre Mehrmarkenwerkstatt

... wir sind vor Ort

Gute Qualität zu günstigen Preisen

Paschberg 16 · 21698 Harsefeld · Tel. 0 41 64/90 92 77 · Fax 90 92 76
Krummes Moor 1 · 21640 Horneburg · Tel. 0 41 63/80 90 9-21 · Fax 80 90 9-19

24 Stunden Not- und Abschleppdienst: 0173 / 60 44 373



H. H. Meibohm GmbH

Friedrich-Huth-Straße 29 · 21698 Harsefeld

Tel.: (0 41 64) 40 34 · Fax: (0 41 64) 43 03



Aral Markenvertriebspartner

Aral Kraftstoffe

Aral Heizöle



IHR TAXI AUF DER GEEST

Wir fahren für Sie. Rund um die Uhr! Einfach anrufen:

(0 41 64) 81 51-0 + 20 36

PLETT Fahrschule



Unsere Leistungen:

- PKW
- Motorrad
- LKW
- Trecker
- Gabelstapler
- Sportboot
- Sprintsparseinare
- Sicherheitstraining für PKW und Motorrad
- Seminar „sicher mobil“ (ein Programm für ältere Verkehrsteilnehmer)

21698 Harsefeld, Bergstraße 3, Tel.: 04164 / 85 33
21680 Stade, Sachsenstraße 75a, Tel.: 04141 / 543 543

www.fahrschule-plett.de

Prüfstelle Buxtehude Ingo Brißke

GTÜ PRÜFSTELLE

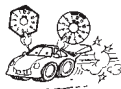
Dipl.-Ing. für Kfz.-Technik

HU-Abnahme · AU-Abnahme

INGENIEURBÜRO BRIBKE

Öffnungszeiten Prüfstelle:

Mo., Mi., Fr. 10.00 – 17.00 Uhr



Westende 10 · 21614 Buxtehude

Telefon: 0 41 61 / 59 74-26

Telefax: 0 41 61 / 59 74-25

www.ing-brisske.de

inbri@t-online.de



FAHRSCHULE MICHAEL DETLEFSEN

Friedrich-Huth-Straße 14 ■ PKW

21698 Harsefeld ■ PKW mit Anhänger

Tel.: 0 41 64 - 90 88 55 ■ Motorrad

www.fahrschule-detlefsen.de ■ Roller

info@fahrschule-detlefsen.de ■ Mofa

Überblick über die Entwicklung, Struktur und Lage unserer Samtgemeinde und der Mitgliedsgemeinden

Samtgemeinde Harsefeld

Sie liegt im südlichen Teil der Stader Geest. Sie wurde im Jahre 1972 im Rahmen der Verwaltungs- und Gebietsreform gebildet und besteht aus dem Flecken Harsefeld und den Gemeinden Ahlerstedt, Bargstedt und Brest.

Einwohnerzahl: 20.277
(Stand 31.12.2008)
Fläche: 165,29 km².



Geprägt sind der Flecken Harsefeld und die Gemeinde Bargstedt durch eine vielgliederte hügelige Geestlandschaft mit großen Waldflächen und den Wiesentälern der Aue und ihren Zuläufen. Zu den Gemeinden Ahlerstedt und Brest hin flacht die Landschaft ab. Hier sind weiträumige Wiesen- und Ackerflächen, durchsetzt mit Niederungsgebieten und Mooren, anzutreffen. Die Samtgemeinde Harsefeld stellt sich heute als ein modernes, leistungsfähiges, mit allen erforderlichen öffentlichen Einrichtungen ausgestattetes Gemeinwesen dar. Handwerk und produzierendes Gewerbe, Dienstleistungsunternehmen und Landwirtschaft, Gastronomie und Kommunalverwaltungen arbeiten gemeinsam an einer steten Verbesserung der Lebensqualität im Samtgemeindebereich.

Harsefeld

Zum Flecken Harsefeld gehören die Ortsteile Hollenbeck, Issendorf, Ruschwedel, Griemshorst und natürlich der zentrale Ort Harsefeld mit Verwaltungssitz der gleichnamigen Samtgemeinde.

Einwohnerzahl: 12.247
(Stand 31.12.2008)
Fläche: 52,37 km².

Namensforscher sind sich darin einig, dass Siedlungen mit der Bezeichnung „feld“ zu den ältesten gehören. Man geht davon aus, dass „Harse“ abzuleiten ist vom sächsisch-englischen „horse“ = Pferd, so dass der Name Harsefeld mit „Feld der Pferde“ zu deuten ist. Aber nicht nur vom Namen her kann man auf eine lange Geschichte zurückblicken. So weisen Funde aus einem Königsgrab und einem großen Urnenfriedhof (400 v. Chr.) auf eine frühe Besiedlung hin. Hügelgräber sowie ein sächsischer Friedhof lassen vermuten, dass auch der Ortsteil Issendorf in der Urzeit schon stark besiedelt war. Die Geschichte der Ortsteile Hollenbeck und Ruschwedel lässt sich bis ins 17. Jahrhundert zurückverfolgen. Sichtbares Zeugnis der über 1000jährigen Geschichte Harsefelds sind auch die sanierten Mauerreste des ehemaligen Benediktiner-Mönch-Klosters und



Die Aue

der Burg der Harsefelder Grafen. Auf dem historischen Klostergelände befinden sich der Amtshof, das Museum Harsefeld und die St.-Marien- und Bartholomäi-Kirche mit einem Bronzetaufbecken aus dem 15. Jahrhundert. Der mächtige Amtshof wurde im Jahre 1742 auf den Grundmauern der ehemaligen Benediktinerabtei errichtet. Seit der Renovierung im Jahre 1980 beherbergt er die über 150 Jahre alte Friedrich-Huth-Bücherei und gilt mit dem „Kunstcafé im Klosterkeller“ als gastronomische und kulturelle Begegnungsstätte. Das 1986 eröffnete Museum Harsefeld befindet sich im ehemaligen Gerichtsgebäude aus der Harsefelder Amtszeit. Es zeigt liebevoll zusammengetragen und anschaulich präsentiert Zeugen aus der Zeit, als sich

Harsefeld von der einstigen Burg (969 n. Chr.) zu einem bedeutenden Kloster (1100-1648) entwickelte. Im Jahr 2001 wurde das Friedrich-Huth-Zimmer eröffnet. Mit modernsten und interaktiven Ausstellungselementen würdigt der Verein für Kloster- und Heimatgeschichte e. V. diesen aus Harsefeld stammenden Mäzen. Seit Ende 2006 präsentiert das Museum außerdem die neue Dauerausstellung „Leben an der Aue – 5000 Jahre Geschichte“. Gästeführer/-innen in Geest-Tracht stellen das Klostergelände, den Ort Harsefeld und die umliegenden Mitgliedsgemeinden gerne vor. Während die Ortsteile hauptsächlich landwirtschaftlich strukturiert sind, ist die dominierende Rolle der Landwirtschaft im zentralen Ort Harsefeld nicht mehr gege-



ben. Hier waren bereits um die Jahrhundertwende mehrere handwerkliche Betriebe, u. a. eine Ziegelei und ein Tonwerk, angesiedelt. Heute sind leistungsfähige Handwerks- und Gewerbebetriebe mit einem Aktionsradius weit in den Hamburger Raum hin vorhanden. Für weitere Betriebsansiedlungen steht ein weiträumiges erschlossenes Gewerbegebiet zur Verfügung. Laut dem Regionalen Raumordnungsprogramm des Landkreises Stade erfüllt der Flecken Harsefeld die zentralörtliche Funktion des Grundzentrums. Der Standort des Grundzentrums ist der Ort Harsefeld, der auch Schwerpunktaufgaben für die Sicherung und Entwicklung von Wohn- und Arbeitsstätten übernehmen soll. Das Schulwesen reicht bis zum Abiturabschluss. Zu den Sport-

Freizeit- und Erholungseinrichtungen gehört das Waldstadion mit zwei Fußballplätzen, die Sportplätze an den beiden Grundschulen sowie die jeweils vorhandenen Sporthallen, das beheizte Freibad, die Eissport- und Mehrzweckhalle, der Campingplatz, ein Sport- und Freizeitpark mit Badminton und Squash-Courts, Fitness-einrichtungen und dem „Kidsplanet“, eine Reithalle und eine moderne Skateranlage mit Streetball- und Beachvolleyballfeldern. Neben einem Waldlehrpfad gibt es nun auch ein Waldklassenzimmer im Wieh und den Garten der Steine im Auetal. Im Zentrum Harsefelds erblüht der Klosterpark. Nach einer grundlegenden Überarbeitung (bzw. Sanierung) schöner, lichter und großzügiger. 2009 wurde die Klostermeile – ein infor-

mativer Spazierweg durch den Klosterpark – fertig gestellt. Aber auch in den Sportvereinen, den Schützenvereinen, den Feuerwehren, den Gesangsvereinen etc. werden vielfältige Aktivitäten angeboten. Mit Hilfe des Harsefelder Orts- und Umgebungsplans und der 150 km ausgeschilderten Radwanderwege können Radfahrer auf verschiedenen Routen die Samtgemeinde besser kennenlernen. Die Schießsportanlage des Schützenvereins Harsefeld von 1903 e. V. gilt als beispielhaft im norddeutschen Raum. Wer etwas bewegen möchte, kann sich ehrenamtlich bei den verschiedenen Arbeitsgruppen des Stadtmarketing Harsefeld-Agenda 21 betätigen. Partnergemeinde von Harsefeld ist die französische Gemeinde Asfeld. Partnerstadt ist die Stadt Feldberg in Mecklenburg-Vorpommern.

Ahlerstedt

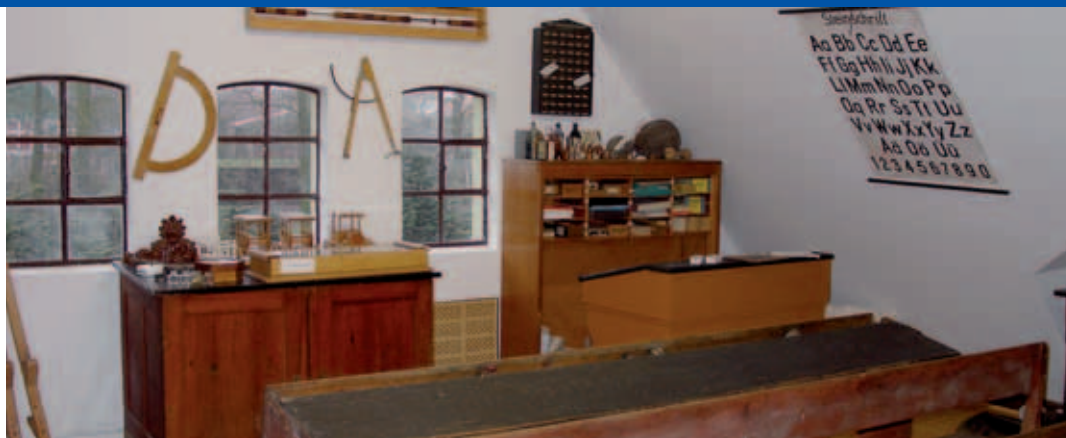
Die Mitgliedsgemeinde Ahlerstedt besteht seit 1972 aus den ehemaligen Gemeinden Ahlerstedt, Ahrensmoor, Ahrenswohld, Bokel, Kakerbeck, Oersdorf, Ottendorf und Wangersen und ist Mittelpunkt einer Börde und eines Kirchspiels.

Einwohnerzahl: 5.111
(Stand 31.12.2008)
Fläche: 62,43 km².



Die erste Kirche wurde 1656 errichtet, das heutige Kirchengebäude stammt aus dem Jahr 1865. Erste Ansiedlungen im Ortsteil Kakerbeck erfolgten um 970. Vorgeschichtliche Gedenkstätten sind auch in Ottendorf und Wangersen vorhanden. Die Ortsteile Ahrensmoor, Ahrenswohld, Bokel und Oersdorf gehen auf die Zeit um 1500 und 1700 zurück. Im Raum Ahlerstedt ist die Landwirtschaft bis zur Gegenwart der wichtigste Erwerbszweig geblieben. Neben den landwirtschaftlichen Betrieben konnte sich das Handwerk positiv entwickeln. Da das Arbeitsplatzangebot nicht ausreichend ist, fahren viele Einwohner als Pendler in die benachbarten Städte Stade, Buxtehude und bis nach Hamburg, um außerhalb der Gemeinde ihrem Erwerb nachzugehen. Nach dem Regionalen Raumordnungsprogramm des Landkreises Stade hat der Ort Ahlerstedt die zentralörtliche Funktion des Grundzentrums. Am Ort sind eine Grundschule und die Schule am Auetal als Sekundarstufe I vorhanden. Moderne Sportstätten und eine Schwimmhalle sind beliebte Freizeiteinrichtungen. Das kulturelle Vereinsleben spielt in den Ortsteilen eine große Rolle. In Sportvereinen, in Schützenvereinen, den Feuerwehren, den Theatergruppen u. v. m. finden sich die Bürger zu zahlreichen Aktivitäten zusammen. So wurden z. B. in den Orten Ahrens-

Überblick über die Entwicklung, Struktur und Lage unserer Samtgemeinde und der Mitgliedsgemeinden



Dörp's Museum

moor und Wangersen schmucke Dorfgemeinschaftshäuser wieder aufgebaut. Einmalig für diese Region ist auch der Karnevalclub Ahlerstedt mit seinen regelmäßigen Veranstaltungen. Ottendorf wirbt mit Riesenfindlingen, die entlang des alten Napoleonsweges/Jakobsweges – einem historisch belegten Pilgerweg – stehen. Einen hohen Stellenwert hat auch der Fußball in der Gemeinde Ahlerstedt. Die Spielvereinigung Ahlerstedt – Ottendorf spielt zurzeit mit der 1. Herren Mannschaft in der 5. höchsten Liga, der Oberliga Niedersachsen. Neben Fußball wird auch auf hoher Ebene Faustball beim MTV Wangersen gespielt. Eine Freundschaft besteht zwischen der Gemeinde Ahlerstedt und der Gemeinde Budzyn in Polen.

Bargstedt

Die Gemeinde Bargstedt mit dem Ortsteil Ohrensen erstreckt sich über einen an Eichen- und Buchenwäldern reichen Geestrücken.

Einwohnerzahl: 2.092
(Stand 31.12.2008)
Fläche: 25,91 km².



Vermutlich aus einer bestehenden heidnischen Kulturstätte erwuchs als Mittelpunkt des Kirchspiels das Hausendorf Bargstedt. Machtkämpfe zwischen adliger Herrschaft um 1200 nach Chr. führten zum Verteidigungsbau der Ohrensburg am Tiefenbach, die allerdings nicht mehr besteht. Nach dem Kirchenbrand von 1793 wurde die heute noch vorhandene Kirche 1801 unter Verwendung des alten Steinmaterials erbaut. Die

aus der Zeit um 1700 stammende Walkmühle bei Ohrensen ist seit 1907 außer Betrieb und dient jetzt als Übernachtungsstelle für Jugendgruppen. Bargstedt befindet sich an einer sog. Siedlungsachse der Metropolregion Hamburg. Haupterwerbsquelle ist die Landwirtschaft. Intensive Ackerwirtschaft mit leistungsfähigen Zucht- und Maststätten zeichnet die Betriebe aus. Mehrfach haben Zuchtbetriebe aus dem Bereich Bargstedt bedeutende Preise auf Bundesebene erzielt. Hier befindet sich auch eine Pferde-Besamungsstation, die als Nebenstelle des Niedersächsischen Landgestüts Celle dient. Sportliche Aktivitäten können im „TuS Eiche Bargstedt“ entwickelt werden. Nicht nur Fußball, sondern auch Tennis wird auf der anspruchsvollen Sportanlage angeboten.

Brest

Die Gemeinde Brest wurde 1972 aus den drei Orten Brest, Reith und Wohlerst gebildet. Mit zusammen rund 830 Einwohnern ist Brest die kleinste Mitgliedsgemeinde der Samtgemeinde Harsefeld.

Einwohnerzahl: 827
(Stand 31.12.2008)
Fläche: 24,58 km².



Funde in einem alten Backofen aus Tonmergel bezeugen auch hier vorgeschichtliche Ansiedlungen. Der Ortsteil Wohlerst konnte 1970 sein 1000jähriges und der Ortsteil Brest 1988 das 600jährige Bestehen feiern. Hünengräber im Raum Reith lassen ebenfalls auf frühzeitliche Ansiedlungen schließen. Wie in Bargstedt, so liegt auch in Brest der Schwerpunkt der Erwerbstätigkeit auf landwirtschaftlichem Sektor. Hinzu kommen einige auf Landwirtschaft spezialisierte Gewerbebetriebe. Die geschichtliche Entwicklung im Bereich der landwirtschaftlichen Gerätschaften wird auch in der eigens eingerichteten Museumsscheune in Reith widergespiegelt. Das Dörp's Museum in Brest zeigt einen Teil der Brester Vergangenheit. Schulbänke, Tafeln und viele Haushaltsgegenstände zeugen vom Leben in Brest in den letzten 100 Jahren.



Wappen der Samtgemeinde Harsefeld und der Mitgliedsgemeinden



Harsefeld

Beschreibung:

In Silber ein schwarzer Ritter auf schwarzem Gold gezäumten nach rechts springendem Ross, blaues Schild, belegt mit drei goldenen Rosen und blauem Schildfuß belegt mit zwei goldenen Rosen.

Bedeutung:

Die Gemeinde führt das Wappen des früheren Amtes Harsefeld, das auf dem Besitz des von den Harsefelder Grafen gestifteten Klosters entstand. Das Wappen ist redend (Harsefeld = Horse = Ross, aber auch die Bedeutung in Rose statt Ross kommt vor).

Verleihung:

Erlass des Niedersächsischen Ministers des Innern vom 09.07.1948. Die Gemeinde führt eine blau-weiße Fahne mit diesem Wappen.



Ahlerstedt

Beschreibung:

In dem durch einen silbernen Wellenbalken schräg links geteilten Schild im oberen blauen Feld ein silbernes vorgeschichtliches Erdhaus und im unteren roten Feld ein silberner Erdbackofen, der in seiner Öffnung 8 silberne Flammen zeigt.

Bedeutung:

Das frühgeschichtliche Erdhaus wurde in der Gemarkung Kakerbeck und der für die Region typische Erdbackofen in der Gemarkung Ahlerstedt ergraben. Die silbernen Flammen in der Backofenöffnung symbolisieren die 8 Ortsteile der Gemeinde.



Bargstedt

Beschreibung:

Das Wappen der Gemeinde Bargstedt (Form eines Schildes) zeigt auf blauem Grund einen aufwärts gewölbten Fuß in grün. Damit soll auf den Namensteil „Barg“ hingewiesen werden. Die Schreibweise des Ortsnamens hat sich seit dem frühen Mittelalter von Bergstede oder Berckstede in Bargstedt gewandelt. Der grüne Schildfuß des Wappens ist mit einem quer rechts gerichteten Schwert in Silber belegt, während auf diesem Schildfuß ein Taufbecken steht, das von einem dreiblättrigen Lindenzweig erhöht ist. Beide Symbole sind ebenfalls in Silber. Das Wappen der Gemeinde Bargstedt ist im Jahre 1960 hergestellt und vom Niedersächsischen Minister des Innern genehmigt worden.



Brest

Beschreibung:

Das Wappen zeigt im goldenen Schild geteilt einen von links nach rechts laufenden schwarzen Balken, oben einen grünen Erlenweig und unten zwei vierblättrige Kleeblätter an einem Stängel.

Bedeutung:

Im ganzen Gebiet der Gemeinde war früher als Baumbestand die Erle vorherrschend, die sonst in dieser Gegend kaum vorkommt. Als Unterwuchs des Erlenbestandes befand sich vielfach der sogenannte Hasenklee.



Zahlen, Daten, Fakten

Flächengröße und Bevölkerungsentwicklung

Amtliche Einwohnerzahl (Volkszählung)

am	30.06.1972	31.12.1976	31.12.1982	25.05.1987	30.06.1993	30.06.1999	31.12.2003	30.06.2006	30.06.2008
Ahlerstedt	3.868	4.065	4.269	4.262	4.479	4.797	5.024	5.121	5.103
Bargstedt	1.397	1.330	1.353	1.407	1.631	1.947	2.113	2.105	2.092
Brest	841	802	751	749	769	820	832	829	835
Harsefeld	6.658	7.669	8.333	8.615	9.660	11.404	12.302	12.361	12.262
Samtgemeinde	12.764	13.866	14.706	15.033	16.539	18.968	20.271	20.416	20.292

Größe der Samtgemeinde

	am 30.06.1972	01.01.1977
Gemeinde Ahlerstedt	62,43 km ²	62,43 km ²
Gemeinde Bargstedt	26,49 km ²	25,91 km ²
Gemeinde Brest	24,58 km ²	24,58 km ²
Flecken Harsefeld	51,73 km ²	52,37 km ²
Gesamt	165,23 km ²	165,29 km ²



Museum Harsefeld



Samtgemeinde- und Gemeindeorgane

Samtgemeinderat
Kommunalwahl vom 10.09.2006
Wahlperiode 01.11.2006 – 31.10.2011

Samtgemeinde Harsefeld

Samtgemeindebürgermeister: Rainer Schlichtmann
1. stellv. Samtgemeindebürgermeister: Hans-Hinrich Damann
2. stellv. Samtgemeindebürgermeisterin: Helma Deden
Allgemeiner Vertreter des Samtgemeindebürgermeisters:
Erster Samtgemeinderat Bernd Meinke

CDU

Anke Burfeind, Bredenbeck 14, 21698 Brest-Reith
Friedrich Dammann, Horneburger Straße 21, 21698 Harsefeld-Issendorf
Martin Eckhoff, Alte Dorfstraße 4, 21702 Ahlerstedt-Kakerbeck
Helma Deden, Friedrich-Huth-Straße 8, 21698 Harsefeld
Jürgen Deden, Buttermoor 4a, 21698 Harsefeld-Hollenbeck
Klaus Eckhoff, Im Dorfe 1, 21702 Ahlerstedt-Ottendorf



Gewitterstimmung im Garten der Begegnung

Michael Eckhoff, Ahlerstedter Weg 1, 21702 Ahlerstedt-Ahrensmoor
Reinhard Förster, Quellenweg 21, 21698 Harsefeld
Gerhard Gerken, Am Auetal 4, 21698 Bargstedt
Joachim Porada, Auf dem Klingenberg 4a, 21698 Harsefeld
Lüder Pott, Willi-Wegewitz-Ring 12, 21702 Ahlerstedt
Johann Quelle, Bahnhofstraße 34, 21698 Bargstedt
Bernd Tatter, Hauptstraße 16, 21698 Harsefeld-Hollenbeck
Sven Schulz, Gorch-Fock-Weg 21a, 21698 Harsefeld
Heinrich Stucke, Ostlandstraße 6, 21698 Harsefeld

SPD

Martin Behrmann, Drau 5, 21698 Bargstedt
Harald Koetzing, Herrenstraße 39a, 21698 Harsefeld
Dr. Hans-Martin Kallenberger, Stader Straße 7, 21702 Ahlerstedt
Christoph Klein, Heuweg 77, 21698 Harsefeld
Hans-Peter Klensang, Poststraße 20, 21698 Bargstedt
Michael Ospalski, Issendorfer Weg 29, 21698 Harsefeld
Heiko Sudwischer, Paschberg 1, 21698 Harsefeld
Dieter Tomforde, Ringstraße 22, 21698 Brest
Walter Wehrenberg, Böberstroot 4, 21698 Harsefeld

FWG

Uwe Arndt, Heerstraße 9, 21702 Ahlerstedt-Oersdorf
Susanne de Bruijn, Issendorfer Weg 84a, 21698 Harsefeld
Hans-Hinrich Dammann, Zevener Straße 36, 21702 Ahlerstedt
Sabine Hellwege, Marktstraße 18, 21698 Harsefeld
Helmut Meier, Jeftkamp 2, 21702 Ahlerstedt-Ahrenswohld
Joachim Pfeiffer, Büntfeld 2, 21698 Harsefeld-Issendorf
Heiko Stache, Reither Damm 26, 21698 Brest-Reith
Irmgard Steffens, Wiesendamm 3, 21702 Ahlerstedt-Wangersen

Grüne

Hartwig Holthusen, Im Dorfe 9, 21698 Harsefeld-Ruschwedel
Elke Martin, Mittelweg 37, 21698 Harsefeld

NPD

Peter Brinkmann, Turmstraße 1, 21702 Ahlerstedt-Wangersen

Samtgemeinde- und Gemeindeorgane

Flecken Harsefeld

Bürgermeister: Friedrich Dammann

1. stellv. Bürgermeister: Erwin Cordes

2. stellv. Bürgermeisterin: Sabine Hellwege

Gemeindedirektor: Rainer Schlichtmann

stellv. Gemeindedirektor: Bernd Meinke

CDU

Detlef Borchers, Oberdorf 5, 21698 Harsefeld-Hollenbeck

Marina Courte, Gotenstraße 59a, 21698 Harsefeld

Friedrich Dammann, Horneburger Straße 21, 21698 Harsefeld-Issendorf

Jürgen Deden, Buttermoor 4a, 21698 Harsefeld-Hollenbeck

Reinhard Förster, Quellenweg 21, 21698 Harsefeld

Dr. Otto Fricke, Am Amtshof 1, 21698 Harsefeld

Joachim Porada, Auf dem Klingenberg 4a, 21698 Harsefeld

Hartwig Hauff, Memelstr. 13, 21698 Harsefeld

Sven Schulz, Gorch-Fock-Weg 21a, 21698 Harsefeld

Hans-Jürgen Stein, Koppelweg 11, 21698 Harsefeld

Heinrich Stucke, Ostlandstraße 6, 21698 Harsefeld

Heiko Wachlin, Graf-Heinrich-Straße 34, 21698 Harsefeld

SPD

Erwin Cordes, Gierenberg 11a, 21698 Harsefeld

Angela Koch, Kattstraße 8, 21698 Harsefeld

Michael Ospalski, Issendorfer Weg 29, 21698 Harsefeld

Erwin Schiller, Klein Hollenbeck 24, 21698 Harsefeld-Hollenbeck

Horst Schlenker, Memelstraße 17a, 21698 Harsefeld

Heiko Sudwischer, Paschberg 1, 21698 Harsefeld

Petra Viets, Moorweg 4, 21698 Harsefeld-Ruschwedel

Walter Wehrenberg, Böberstroot 4, 21698 Harsefeld

Harald Koetzing, Herrenstraße 39a, 21698 Harsefeld

FWG

Susanne de Bruijn, Issendorfer Weg 84a, 21698 Harsefeld

Gisela Kuzniak, Heuweg 40, 21698 Harsefeld

Sabine Hellwege, Marktstraße 18, 21698 Harsefeld

Dieter Meier, Wippsteertweg 8, 21698 Harsefeld

Manfred Rathjen, Schaapwaschweg 24, 21698 Harsefeld-Issendorf

Grüne

Hartwig Holthusen, Im Dorfe 9, 21698 Harsefeld-Ruschwedel

Elke Martin, Mittelweg 37, 21698 Harsefeld

NPD

Heinrich Thomföhrde, Schaapwaschweg 37, 21698 Harsefeld-Issendorf

BLUMIGE IDEEN SEIT 1923

Grün leben, besser leben!

Ihr leistungsstarker Fachbetrieb für Grünes empfiehlt sich:

- zeitgemäße Floristik zu allen Anlässen
- riesige Auswahl an Blüh- und Grünpflanzen
- Hydrokultur
- Garten- und Landschaftsbau
- Dauergrabpflege
- Fleurop-Service
- Pflanzen-Mietservice
- Dekorationen aller Größenordnungen

**Blumenhaus · Gärtnerei
Garten- und Landschaftsbau**

Gierenberg 9 · 21698 Harsefeld

Tel. (0 41 64) 41 39 u. 58 20

Fax (0 41 64) 61 88

www.allers-blumenhaus.de

info@allers-blumenhaus.de



Öffnungszeiten: Mo.-Fr. 8.00-18.00 Uhr • Sa. 8.00-12.00 Uhr • So. 10.00-12.00 Uhr



Bücherstube

Schreiben & Lesen · Hören & Sehen

Wir haben vieles und besorgen alles!

Marktstraße 10

Telefon 0 41 64-38 33

21698 Harsefeld

Telefax 0 41 64-68 58

Die Haar-Fee'n Inhaberin
Britta Kröppelin

Griemshorster Straße 1 · 21698 Harsefeld
Telefon: 0 41 64 / 89 96 54
Internet: www.haarfeen.de




**Unsere
Öffnungszeiten:**

Mi. und Fr. 8.30 - 18.00 Uhr
Di. und Do. 8.30 - 20.00 Uhr
Sa. 8.00 - 13.00 Uhr
Mo. geschlossen

Alles Deutschland - alles klar!
www.alles-deutschland.de



**SALON
THORSTEN
FREUDENBERG**
- Friseurmeister -

Sudetenstraße 15 · 21698 Harsefeld
Telefon (0 41 64) 27 96

Kosmetikinsel 
Silvia Alpers

*Kosmetik · Fußpflege · Sonnenbank
Pflegen genießen wohlfühlen*

Im Hofe 13 · 21702 Ahlerstedt
Telefon: 0 41 66/84 19 07

Wir
freuen
uns auf
Sie

Bei
uns
sind
Sie
in
guten
Händen

25 Jahre Parfümerie Plett
Kompetent für Ihre Schönheit

- **Exklusive Düfte**
- **Naturkosmetik**
- **Modeschmuck**
- **3 Kosmetikkabinen**
- **Schminkseminare**
- **Hochwertige Pflegeprodukte**
- **Accessoires**
- **Fußpflege**
- **und vieles mehr**



**PARFÜMERIE
KOSMETIK
NAGELSTUDIO**

Mittelstr. 6
21698 Harsefeld
Tel. 0 41 64/44 40

Öffnungszeiten: Täglich 9 – 18.30 Uhr · Sa. 9 – 13 Uhr

Sind Sie urlaubsreif ?



EVB

BUS · BAHN · REISEBÜRO

EVB Reisebüro	EVB Reisebüro	EVB Reisebüro ReyL
Am Bundesbahnhof 2a 21698 Harsefeld ☎ (0 41 64) 49 92 Fax (0 41 64) 68 04 Reise-har@evb-elbe-weser.de	Am Bahnhof 1 27432 Bremervörde ☎ (0 47 61) 99 31 16 Fax (0 47 61) 99 31 51 Reise-brv@evb-elbe-weser.de	Alte Poststraße 4 27404 Zeven ☎ (0 42 81) 34 52 Fax (0 42 81) 58 06 Reise-zev@evb-elbe-weser.de



Samtgemeinde- und Gemeindeorgane

Gemeinde Ahlerstedt

Bürgermeister: Uwe Arndt

1. stellv. Bürgermeister: Hans-Hinrich Dammann

2. stellv. Bürgermeister: Hans-Martin Kallenberger

Gemeindedirektor: Rainer Schlichtmann

stellv. Gemeindedirektor: Karl-Heinz Löhn

CDU

Christoph Brinkmann, Chaussee 9, 21702 Ahlerstedt-Bokel

Stefan Heins, Doosthof 30, 21702 Ahlerstedt-Kakerbeck

Renate Klemp, Rethwiesen 28, 21702 Ahlerstedt

Detlef Meier, Wiemark 1, 21702 Ahlerstedt-Ahrenswohld

Hartmut Meyer, Oststraße 3b, 21702 Ahlerstedt-Ahrensmeer

Lüder Pott, Willi-Wegewitz-Ring 12, 21702 Ahlerstedt

Klaus-Ludwig Meyer, Eichenweg 9, 21702 Ahlerstedt-Wangersen

FWG

Uwe Arndt, Heerstraße 9, 21702 Ahlerstedt-Oersdorf

Hans-Hinrich Dammann, Zevener Straße 36, 21702 Ahlerstedt

Torsten Meier, Grüne Riede 8, 21702 Ahlerstedt-Ahrenswohld

Dörte Meyer, Nordstraße 8, 21702 Ahlerstedt-Ahrensmeer

Isa Steffen, Holzstraße 20, 21702 Ahlerstedt-Bokel

Irmgard Steffens, Wiesendamm 33, 21702 Ahlerstedt-Wangersen

Helga Tomfohrde, Kreienkamp 10, 21702 Ahlerstedt-Ottendorf

SPD

Nicola Brügge, Küsterkamp 2, 21702 Ahlerstedt

Dr. Hans-Martin Kallenberger, Stader Straße 7, 21702 Ahlerstedt

Ralph Lindemann, Kakerbecker Straße 3, 21702 Ahlerstedt

Gemeinde Bargstedt

Bürgermeister: Gerhard Gerken

1. stellv. Bürgermeisterin: Ingrid Klensang

2. stellv. Bürgermeister: Klaus Rathjens

Verwaltungsvertreter des Bürgermeisters: Bernd Meinke

CDU

Günther Albers, Eichenweg 1, 21698 Bargstedt

Helmut Dammann-Tamke, Harsefelder Straße 14, 21698 Bargstedt-Ohrensen

Heiko Fischer, Zum Erlengrund 43, 21698 Bargstedt

Gerhard Gerken, Am Auetal 4, 21698 Bargstedt

Martin Höft, Poststraße 11, 21698 Bargstedt

Bernd Müller, Hauptstraße 10, 21698 Bargstedt-Ohrensen

SPD

Stefan Bunjes, Am Auetal 9, 21698 Bargstedt

Jürgen Dankers, Bäckerstraße 1, 21698 Bargstedt-Ohrensen

Ingrid Klensang, Poststraße 20, 21698 Bargstedt

Hans-Christoph Poppe, Hanfberg 9, 21698 Bargstedt

FWG

Kai Boinowitz, Zum Erlengrund 46, 21698 Bargstedt

Klaus Rathjens, Hollenbecker Straße 9, 21698 Bargstedt

Axel Römer, Heckenweg 15, 21698 Bargstedt

Gemeinde Brest

Bürgermeister: Dieter Tomforde

1. stellv. Bürgermeisterin: Anke Burfeind

2. stellv. Bürgermeister: Heiko Stache

Verwaltungsvertreter des Bürgermeisters: Reiner Bauhahn

CDU

Anke Burfeind, Bredenbeck 14, 21698 Brest

Johann Höft, Wiehop 5, 21698 Brest

Peter Niemann, Wohlerst 38, 21698 Brest

Rüdiger Piefel, Klein Wohlerst 10, 21698 Brest

SPD

Dr. Wilhelm Thiele, Reither Damm 8, 21698 Brest

Dieter Tomforde, Ringstraße 22, 21698 Brest

Elke Wiebusch, Bredenbeck 9, 21698 Brest

FWG

Manfred Heldberg, Rehfingerstraße 22, 21698 Brest

Heiko Stache, Reither Damm 26, 21698 Brest

www.Harsefeld.de



Fachausschüsse der Samtgemeinde Harsefeld und der Mitgliedsgemeinden

Ausschuss	Vorsitzende(r)	Stellvertreter/in
Feuerwehrausschuss	Bernd Tatter	Klaus Eckhoff
Finanzausschuss	Gerhard Gerken	Lüder Pott
Schulausschuss	Helma Deden	Sven Schulz
Ausschuss für Kultur, Sport, Jugend und Soziales	Hans-Hinrich Dammann	Irmgard Steffens
Ausschuss für Bau, Verkehr, Friedhof und Umwelt	Heiko Sudwischer	Walter Wehrenberg
Werkausschuss	Michael Ospalki	Hans-Peter Klensang

Fachausschüsse der Mitgliedsgemeinden

Flecken Harsefeld

Ausschuss für Bau, Umwelt und Verkehr	Hartwig Hauff	Dr. Otto Fricke
Ausschuss für Ortsentwicklung und Wirtschaftsförderung	Sabine Hellwege	Reinhard Förster
Finanzausschuss	Reinhard Förster	Detlef Borchers
Ausschuss für Jugend, Kultur und Sport und Asfeldangelegenheiten	Walter Wehrenberg	Petra Viets

Gemeinde Ahlerstedt

Ausschuss für Bau, Wege und gemeindeeigene Häuser	Lüder Pott	Hartmut Meyer
Ausschuss für Jugend, Kultur und Sport	Dörte Meyer	Isa Steffen
Ausschuss für Wirtschaftsförderung und Dorfentwicklung	Dr. Hans-Martin Kallenberger	Detlef Meier

Gemeinde Bargstedt – keine Fachausschüsse eingerichtet

Gemeinde Brest – keine Fachausschüsse eingerichtet



Einfach wohnfühlen.
Ihr Fliesen- und Ofenspezialist in Harsefeld.

Wir bieten Ihnen Qualität, vielfältige Auswahl in unseren Ausstellungen, 3D-Bad- und Ofenplanung, sowie Komplettservice und kompetente Beratung.

**ÖFEN · KAMINE
KACHELOFENBAU**

Ihr Ofenzentrum in Harsefeld
Mittelstraße 10 · 21698 Harsefeld
Tel: 04164 / 899544 · www.gorgs.de



**FLIESEN FÜR WAND, BODEN,
TREPPEN, TERRASSEN ...**

Ihr Fliesenfachgeschäft in Harsefeld
Am Bundesbahnhof 8 · 21698 Harsefeld
Tel: 04164 / 8995-0 · www.gorgs.de

- Große Vielfalt an Kaminen und Öfen
- Individuelle, professionelle Beratung
- Bau einzigartiger Kachelöfen mit hochwertiger, modernster Heiztechnik

- Große Auswahl hochwertiger Fliesen
- Komplettservice aus Meisterhand
- Professionelle Ausführung von Fliesenarbeiten jeglicher Art

Die Organe* der Samtgemeinde und ihre Aufgaben

Der Samtgemeinderat

Der Rat der Samtgemeinde Harsefeld besteht aus 35 Ratsmitgliedern, die von den Bürgerinnen und Bürgern für eine Amtszeit von fünf Jahren gewählt werden. Fast alle wichtigen Angelegenheiten werden im Rat beschlossen. Dazu gehören unter anderem der Erlass, die Aufhebung und die Änderung von Satzungen, die Festsetzung öffentlicher Abgaben (Gebühren, Beiträge, Steuern), der Erlass der Haushaltssatzung, die Festsetzung des Investitionsprogramms sowie die Aufnahme von Krediten und die Errichtung und Übernahme von öffentlichen Einrichtungen. Bevor allerdings der Rat einen Beschluss fasst, wird die jewei-

lige Angelegenheit in den Fachausschüssen beraten und vom Samtgemeindeausschuss ein Entscheidungsvorschlag erarbeitet. Der Rat wählt aus seiner Mitte den Ratsvorsitzenden und dessen Stellvertreter. Der Ratsvorsitzende leitet die Ratssitzungen.

Als Mitglieder der Fachausschüsse werden Ratsmitglieder, aber auch sachkundige Vertreter aus der Bürgerschaft benannt. Ist also ein Sachthema im zuständigen Ausschuss beraten worden, werden Beratungsergebnisse und Beschlussempfehlungen dem Samtgemeindeausschuss vorgelegt, der die Angelegenheit seinerseits berät und dem Rat einen Beschlussvorschlag unterbreitet.

Der Samtgemeindeausschuss

Der Samtgemeindeausschuss besteht aus dem Samtgemeindebürgermeister, der zugleich auch Vorsitzender ist und weiteren acht Beigeordneten. Dies sind Ratsmitglieder, auf deren Fraktion oder Gruppe bei der Sitzverteilung mindestens ein Sitz entfallen ist. Erhält eine Fraktion oder Gruppe keinen Sitz, so kann sie ein Mitglied mit beratender Stimme in den Samtgemeindeausschuss entsenden (Grundmandat). Alle Sitzungen des Samtgemeindeausschusses sind nicht öffentlich. Der Samtgemeindeausschuss ist u. a. auch Entscheidungsgremium für Angelegenheiten, die nicht vom Rat beschlossen werden und nicht von der Verwaltung entschieden werden können. Er beschließt über Widersprüche im eigenen Wirkungskreis sowie über Einstellung, Eingruppierung und Entlassung der Angestellten und Arbeiter der Samtgemeindeverwaltung.

Der Samtgemeindebürgermeister

Der Samtgemeindebürgermeister ist sowohl Leiter der Verwaltung als auch stimmberechtigtes Ratsmitglied sowie zugleich politischer Repräsentant der Samtgemeinde Harsefeld. Er ist hauptamtlich tätig und wird direkt von den Bürgerinnen und Bürgern auf

die Dauer von 8 Jahren gewählt. Die nächste Wahl findet im Jahr 2015 statt. Neben dem Samtgemeinderat und dem Samtgemeindeausschuss ist er ein handlungsfähiges Organ der Samtgemeinde. Ihm obliegt die Vorbereitung und Ausführung der Beschlüsse des Samtgemeinderates, der Vorsitz im Samtgemeindeausschuss, die Außenvertretung der Samtgemeinde in Rechts- und Verwaltungsgeschäften. Er trägt die Verantwortung für die ordnungsgemäße Führung der Verwaltung und ist Dienstvorgesetzter aller Beamten, Angestellten und Arbeiter der Samtgemeindeverwaltung.

Vertreten wird der Samtgemeindebürgermeister in allen Verwaltungsangelegenheiten von seinem hauptamtlich tätigen, vom Samtgemeinderat für eine Amtszeit von 8 Jahren gewählten (berufenen) allgemeinen (Verwaltungs-)Vertreter Bernd Meinke (Erster Samtgemeinderat) und in den repräsentativen Aufgaben von dem aus der Mitte des Samtgemeinderates gewählten ehrenamtlichen 1. stellv. Samtgemeindebürgermeister Hans-Hinrich Dammann (FWG) und der 2. stellv. Samtgemeindebürgermeisterin Helma Deden (CDU).

** Die Organe der Mitgliedsgemeinden sind der Gemeinderat, der Verwaltungsausschuss (soweit gebildet) und der Gemeindedirektor.*



Schnee – ein seltener Gast



Ortsbeauftragte in der Samtgemeinde

Seit Gründung der Samtgemeinde Harsefeld im Jahre 1972 werden in den einzelnen Ortsteilen, in denen sich keine Außenstelle der Samtgemeindeverwaltung befindet, Ortsbeauftragte für die Erledigung folgender Aufgaben eingesetzt:

- Benennung von Hilfskräften für die Durchführung von Wahlen, Statistiken, Zählungen usw.
- Bedienung der amtlichen Aushangkästen
- Mithilfe bei der Verwaltung der Friedhöfe
- Auskunftserteilung über Personen und Sachen an die Verwaltung
- Meldung von Missständen im Bereich der öffentlichen Sicherheit und Ordnung.

Folgende Ortsbeauftragte wurden vom Samtgemeinderat für die Wahlperiode 2006/2011 bestimmt:

Name	Adresse
Bernd Müller	Hauptstraße 10, 21698 Ohrensen
Dörte Meyer	Nordstraße 8, 21702 Ahlerstedt-Ahrensmeer
Edda Eckhoff	Schmiedestraße 7, 21698 Harsefeld-Issendorf
Petra Viets	Moorweg 4, 21698 Harsefeld-Ruschwedel
Eva-Maria Casper	Im Sohrfeld 20, 21698 Harsefeld-Hollenbeck
Hans-Jürgen Klipp	Rehfingerstraße 17, 21698 Brest
Helga Tomfohrde	Kreienkamp 10, 21702 Ahlerstedt-Ottendorf
Helmuth Wintjen	Wohlerst 14, 21698 Brest-Wohlerst
Irmgard Steffens	Wiesendamm 3, 21702 Ahlerstedt-Wangersen
Isa Steffen	Holzstraße 20, 21702 Ahlerstedt-Bokel
Uwe Arndt	Heerstraße 9, 21702 Ahlerstedt-Oersdorf
Stefan Heins	Doosthof 30, 21702 Ahlerstedt-Kakerbeck
Helmut Meier	Jeftkamp 2, 21702 Ahlerstedt-Ahrenswohld

Jugendparlament

Der Samtgemeinderat hat in seiner Sitzung am 26.04.2001 beschlossen, auf Samtgemeindeebene ein kommunales Jugendparlament einzurichten. Alle Jugendlichen, die am Wahltag das 14. Lebensjahr vollendet aber das 19. Lebensjahr noch nicht vollendet haben und zum Zeitpunkt der Wahl seit mindestens 6 Monaten ihren Wohnsitz in der Samtgemeinde hatten, waren wahlberechtigt.

Die Jugendlichen der Samtgemeinde Harsefeld sollen sich über das Jugendparlament öffentlich engagieren und ihre Wünsche, Ideen, Kritik und Fragen in die kommunalpolitische Diskussion einbringen. Aufgabe des Jugendparlaments ist es, in allen Angelegenheiten mitzuwirken.

Die 4. Wahl zum Jugendparlament hat vom 27. bis 30 Mai 2009 stattgefunden.

Folgende 11 jugendliche Vertreter sind zur Zeit im Jugendparlament vertreten:

Name	Adresse
Sascha Maskow (Vorsitzender)	Schmiedestraße 4, 21702 Ahlerstedt-Wangersen
Matthias Mittelmejer (stellv. Vorsitzender)	Schlangenweg 3, 21702 Ahlerstedt-Ahrensmeer
Henrike Bartels	Eschenweg 6, 21698 Harsefeld
Sebastian Bosse	Am Rosenborn 13, 21698 Harsefeld
Lion Kelch	Bornweg 14, 21698 Harsefeld
Florian Kunze	Im Sande 33, 21698 Harsefeld
Tobias Kunze	Im Sande 33, 21698 Harsefeld
Yasmin Marquardt	Am Osterberg 5, 21702 Ahlerstedt-Kakerbeck
Lars Oellerich	Hohenfelde 20, 21698 Harsefeld
Max Rother	Kratzdistelweg 7, 21698 Harsefeld
Sandra Schulz	Herrenstraße 33, 21698 Harsefeld

Die 4. Wahlperiode des Jugendparlaments: 01.05.2009 bis 31.10.2011.

Medizinische Kompetenz auf höchstem Niveau im Elbe Weserraum – die Elbe Kliniken Stade-Buxtehude GmbH

Mit ihren zwei Standorten in Stade und Buxtehude und knapp 2.000 Mitarbeiterinnen und Mitarbeitern zählen die Elbe Kliniken zu den größten und modernsten Dienstleistungszentren rund um und für die Gesundheit der Menschen im Landkreis Stade und Umgebung.

Pro Jahr werden insgesamt rd. 30.000 Patienten stationär und ca. 60.000 Menschen ambulant versorgt. Von der qualitätsgesicherten medizinischen Standardleistung bis hin zur modernen, hochspezialisierten Schwerpunkttherapie umfasst unser Angebot ein sehr breites Spektrum der Gesundheitsversorgung. Besondere medizinische Bereiche sind zusätzlich in zertifizierten Orgazentren zusammengefasst.

Wohnortnah und hochqualifiziert sind wir mit unserem Engagement für Sie da – ambulant wie stationär.

Mehr über die Elbe Kliniken können Sie auch über die Web-Präsenz erfahren unter

www.elbekliniken.de

Was haben Hamburg, München und Köln gemeinsam?

www.alles-deutschland.de



Die starken Zwei

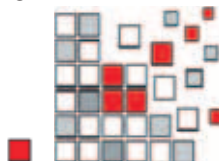
- in Sachen Fliesen -

Von der kleinen Reparatur bis zur kompletten Badsanierung sind wir Ihr kompetenter Ansprechpartner, denn...

Ihr Fliesenlegermeister weiß wie's geht!

Wiebusch & Riedel GmbH **Fliesenlegerfachbetrieb**

Elsterhorst 8, 21698 Harsefeld
www.diefliesenmeister.de
Tel. 0 41 64 / 800 071, Fax 0 41 64 / 800 072
Inh. Marco Wiebusch und Patrick Riedel



poppe

Inh. R. Dubbels

TV • VIDEO • HIFI • MOBILFUNK • ISDN

Herrenstraße 15 · 21698 Harsefeld
Telefon 0 41 64-25 90 · Telefax 0 41 64-38 24
Service 0 41 64-54 25 · www.poppe-harsefeld.de

Wir sind für Sie da



ELBE KLINIKEN

STADE · BUXTEHUDE

**Wohnortnahe medizinische Versorgung
mit der Kompetenz zweier leistungsstarker Partner**

Die Elbe Kliniken Stade-Buxtehude setzen für die Gesundheitsversorgung der Elbe Weser Region neue Maßstäbe. In beiden Städten sind wir mit modernen medizinischen Zentren auf höchstem Niveau vertreten. Durch die Kooperation unserer Standorte bieten wir Ihnen eine optimale medizinische Versorgung.



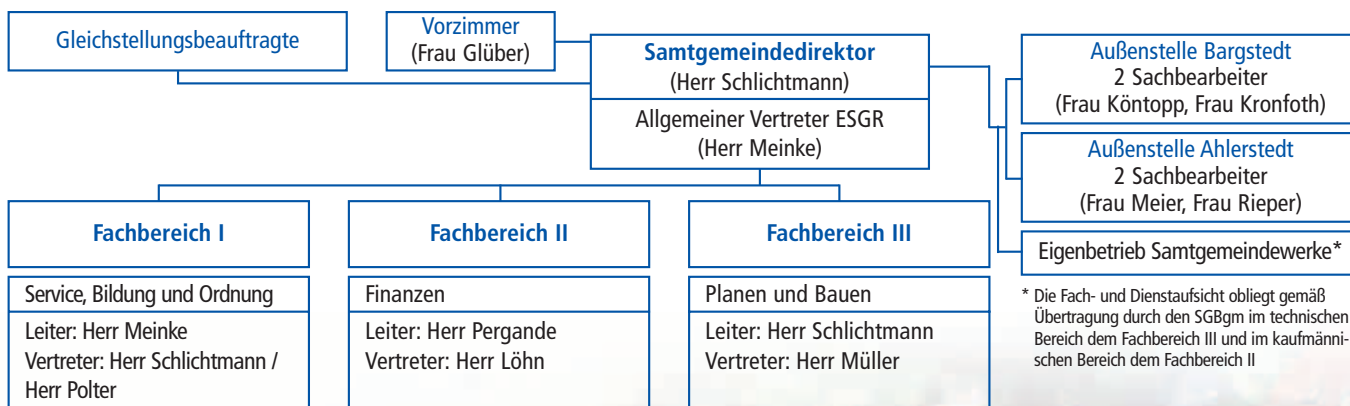
Elbe Klinikum Stade
Bremervörder Str. 111 – 21682 Stade
☎ 0 41 41 / 97- 0



Elbe Klinikum Buxtehude
Am Krankenhaus 1 – 21614 Buxtehude
☎ 0 41 61 / 703 - 0

www.elbekliniken.de

Organisationsplan der Samtgemeindeverwaltung



- Schule, Sport, Jugend, Kultur, sonstige Einrichtungen
- Personal, Versicherungen
- EDV, zentrale Verwaltung, Beschaffungswesen
- Sozialstation Geest
- Fremdenverkehr, Touristeninformation, Stadtmarketing – Agenda 21
- Einwohnermeldewesen, KFZ-Zulassung
- Sicherheit und Ordnung, Wahlen
- Standesamt-, Sozialversicherung-, Rentenwesen
- Gewerbeangelegenheiten
- Feuerwehr- und Friedhofswesen

- Haushalts-, Finanz- und Rechnungswesen
- Beiträge, Steuern, Abgaben, Liegenschaften
- Wirtschaftsförderung
- Kasse, Buchführung
- Controlling, Kosten- und Leistungsrechnung

- Bauverwaltung, Bauleitplanung
- Hochbau
- Tiefbau
- Bauhof

Diplom-Kaufmann
Günther BARGSTEN
Steuerberater



Teichstraße 10 · 21698 HARSEFELD
 Telefon: 0 41 64/80 02 49 · Telefax: 0 41 64/80 02 61
 Mobil: 01 71/2 71 15 30

UWE LUDIGKEIT
KAI SÄLAND
STEUERBERATER



LUDIGKEIT + SÄLAND

FRIEDRICH-HUTH-STR. 8
21698 HARSEFELD

TELEFON +49 (0) 41 64- 81 56 0
TELEFAX +49 (0) 41 64- 81 56 56

E-MAIL: INFO@STB-HARSEFELD.DE
INTERNET: WWW.STB-HARSEFELD.DE

FACHBERATER FÜR UNTERNEHMENSNACHFOLGE (DSTV E.V.)
ZERTIFIZIERT NACH DIN EN ISO 9001 : 2000

Als Sozietät von Steuerberatern in Harsefeld beraten wir überwiegend mittelständische Unternehmen verschiedenster Größen und Rechtsformen.

Steuerberatung

Jahresabschlüsse (einschl. Plausibilitätsbeurteilungen)
Finanz- und Lohnbuchhaltungen
Steuererklärungen
Erbfolgegestaltung
Internationales Steuerrecht

Wirtschaftsberatung

Existenzgründung
Betriebswirtschaftliche Beratung
Finanzierungsberatung
Ertragsvorschau
Betriebsvergleiche
Rechtsformwahl (Umwandlung)

Steuerberater vor Ort



W. Blanquett

*Wir verbuchen
Ihr Vertrauen...*

Wilma Blanquett
Steuerberaterin
Große Gartenstraße 19
21698 Harsefeld
Telefon 04164 / 81 42-0
steuerberater@blanquett.de
www.blanquett.de



Wilma Blanquett
Ihre Steuerberaterin aus Harsefeld

LOHNSTEUERHILFE BAYERN E.V.



Lohnsteuerhilfeverein
www.lohl.de

**Mit uns sparen
Sie GELD!**

Beratungsstelle Harsefeld
Beratungsstellenleiter: Susanne Tiemann

Wir beraten Sie gerne und erstellen
Ihre Einkommensteuererklärung*

21698 Harsefeld

Tel. (04164) 87 91 16 - Fax (04164) 87 91 17
E-Mail: LHB-0631@lohl.de

* im Rahmen einer Mitgliedschaft bei ausschließlich Einkommen aus nichtselbstständiger Arbeit, Renten und Pensions nach § 4 Ziffer 1 i. d. Bst. G.

Diplom-Kaufmann

Ina Hildebrandt-Heins

Steuerberaterin

Schulweg 1 · 21698 Harsefeld
Telefon (0 41 64) 88 93 62
Telefax (0 41 64) 88 93 61
E-Mail: i.hildebrandt-heins@t-online.de

Wegweiser durch das Rathaus

Wo und wie erreiche ich wen im Rathaus?

Samtgemeinde und Flecken Harsefeld

Herrenstraße 25, 21698 Harsefeld

Zentrale: 04164 887-0

Postfach 11 22, 21694 Harsefeld

Durchwahl: 04164 887- „(siehe Seite 29-36)“

Telefax: 04164 887-201

Internet: www.harsefeld.de

E-Mail: samtgemeinde@harsefeld.de

Sprechzeiten:

Montag – Freitag 07.30 – 12.00 Uhr

Montag – Mittwoch 13.30 – 15.30 Uhr

Donnerstag 13.30 – 18.00 Uhr oder nach Vereinbarung



Das Rathaus

Außenstellen:

Büro Gemeinde Ahlerstedt

Kakerbecker Straße 1, 21702 Ahlerstedt

Telefon: 04166 841191 und 04166 841192

Telefax: 04166 841193

Öffnungszeiten:

Montag – Freitag 08.00 – 11.00 Uhr

Freitag 15.00 – 18.00 Uhr

Büro Gemeinde Bargstedt

Bahnhofstraße 21, 21698 Bargstedt

Telefon: 04164 811541

Telefax: 04164 811543

Öffnungszeiten:

Montag – Donnerstag 09.00 – 12.00 Uhr

Freitag 14.00 – 17.00 Uhr

Büro Gemeinde Brest

Reith 4, 21698 Brest-Reith

Telefon: 04762 921070

Postadresse: Ringstraße 22, 21698 Brest

Öffnungszeiten:

Samstag 13.30 – 15.30 Uhr

www.Harsefeld.de

SCHMIDT Raumausstattung

**Estriche – Bodenbeläge – Parkett
Gardinen – Sonnenschutz – Polsterei**

Friedrich-Huth-Straße 5 · 21698 Harsefeld
Telefon: (0 41 64) **8 98 91-0** · Fax: 68 20
www.schmidt-harsefeld.de

LADENBAU | EINRICHTUNGEN | MÖBELTISCHLEREI
L & K INNENAUSBAU

Wir schaffen Raumlösungen

... nach Ihren Wünschen, für Ihren Bedarf

Schulstr. 22 - 24 · 21698 Harsefeld · Tel. 04164-6463 · www.lk-innenausbau.de

Beratung · Planung · Einbau
maßgefertigter Schrank- & Trennwände
Empfangstresen + Arbeitsplatzkombinationen
Büro · Praxis · Wohnbereich

Die Tischler
rOpers
Möbeltischlerei GmbH

Alte Dorfstraße 7 Telefon: 0 41 66 / 84 22-0
21702 Ahlerstedt-Kakerbeck Telefax: 0 41 66 / 84 22-22
E-Mail: info@ropers-gmbh.de Internet: www.ropers-gmbh.de

TF Türen
Fenster
Rollläden
MONTAGEN GmbH
Elastische Verfertigung

www.tf-montagen.de

Th. Fleckenstein info@tf-montagen.de
Zum Bahnhof 33 Tel. 0 47 62 / 21 50
21698 Brest Fax 0 47 62 / 18 31 50

Kompetente Partner stellen sich vor

Kies und Mörtel Büro:
Heinrich Dallmann GmbH & Co.KG 21644 Sauensiek, Hauptstr. 55
Tel. 0 41 69 / 6 60
Fax 0 41 69 / 4 80
eMail: H_Dallmann@t-online.de
www.dallmann-gmbh.de

Werk:
21643 Goldbeck
Tel. 0 41 67 / 2 44 · Fax 91 16 49

Werk:
21684 Agathenburg
Tel. 0 41 41 / 6 37 11

Alles rund um Sand, Kies und Mörtel

- in verschiedenen Sorten
- für die unterschiedlichsten Anwendungsbereiche.

Rufen Sie uns doch einfach in einem unserer Werke an, wir beraten Sie gerne!

Sand · Kies · Mörtel

*Seit 100 Jahren
Ihr Ansprechpartner*



Hartmut Schulz

Tischlerei – Glaserei – Bestattungen seit 1908

Herrenstraße 33 • 21698 Harsefeld
Telefon 0 41 64 / 25 32



Kurzer Telefon-Wegweiser durch das Rathaus

Samtgemeinde Harsefeld

Rathaus, Herrenstraße 25

Telefon: 04164 887-0, Telefax: 04164 887-201

Der Flecken Harsefeld, die Gemeinden Ahlerstedt, Bargstedt und Brest sind Mitgliedsgemeinden der Samtgemeinde Harsefeld, die z. T. auch die Verwaltungsgeschäfte ihrer Mitgliedsgemeinden erledigt.

Samtgemeindebürgermeister (Vorzimmer) 887-111

Fachbereich I – Service, Bildung und Ordnung

Schule, Kultur, Sport, Jugend und sonstige Einrichtungen	887-112, -116
Personalangelegenheiten	887-114, -115
EDV-Wesen	887-118
Touristinfo, Stadtmarketing – Agenda 21	887-135
Ordnungswesen	887-140
Wahlen	887-140
Gaststättenrecht	887-140
Feuerwehrwesen	887-140
Gewerbeangelegenheiten, Friedhofsangelegenheiten	887-141
Straßenverkehrswesen	887-140

Fundbüro	887-150
Einwohnermeldewesen	887-143, -144, -145
Straßenverkehrszulassung	887-142
Standesamtswesen, Rentenwesen	887-150

Fachbereich II – Finanzen

Haushalts- und Finanzverwaltung	887-120, -127
Vergnügungssteuer	887-121
Erschließungs- und Kanalbau-Beiträge, Liegenschaften	887-122
Kosten- und Leistungsrechnung	887-123
Insolvenzrecht	887-124
Samtgemeindekasse	887-124, -125, -126
Grundbesitzabgaben, Hundesteuer	887-128
Gewerbesteuer	887-129
Einziehungen	887-130
Vollstreckungen	887-130

Fachbereich III – Planen und Bauen

Tiefbau	887-160, -165
Hochbau	887-162
Bauleitplanung / Bauverwaltung	887-167

Büro Gemeinde Bargstedt 04164 811541, 811542

Büro Gemeinde Ahlerstedt 04166 841191, 841192

Dieter Tomforde Rechtsanwalt und Notar

Schulstraße 6
21698 Harsefeld

Telefon: 04164-889424

Telefax: 04164-889435

E-Mail: ra-tomforde@t-online.de

NOTAR JENS PAULSEN * ANNETTE STÖVER RECHTSANWÄLTE

AUCH FACHANWALT FÜR
VERKEHRSRECHT
MEDIATOR

AUCH FACHANWÄLTIN FÜR
FAMILIENRECHT

Tel. 0 41 64 /40 14

Am Wieh 2

www.ra-paulsen.de

Fax 0 41 64 / 54 89

21698 Harsefeld

E-Mail: info@ra-paulsen.de

Gerd Dallmann

Rechtsanwalt · Notar

Rabea Dallmann

Rechtsanwältin

Fachanwältin für Bau- und Architektenrecht

21698 Harsefeld · Teichstr. 9 · Tel. 041 64-45 22



Sonstige Behörden und Dienststellen

Bezeichnung	Anschrift	Telefon
Amtsgericht Buxtehude	Bahnhofstraße 4, 21614 Buxtehude	04161 5069-0
ARGE Jobcenter Stade	Wiesenstraße 10, 21680 Stade	01801 00262350590
Bundesagentur für Arbeit	Am Schwingedeich 2, 21680 Stade	01801 555111
Deutsche Rentenversicherung	Heckenweg 17, 21680 Stade	04141 4094-0
E.ON Hanse AG	Schlesweg-Hein-Gas-Platz 1, 25451 Quickborn	040 2366-0
EWE	Marktstraße 20, 21698 Harsefeld	04164 81470
Familienkasse Lüneburg	Wulf-Werum-Straße 2, 21337 Lüneburg	01801 546337
Finanzamt Stade	Harburger Straße 113, 21680 Stade	04141 536-0
Forstamt Harsefeld	Am Amtshof 1, 21698 Harsefeld	04164 8193-0, Fax: 04164 8193-55
Gesundheitsamt Stade	Heckenweg 7, 21680 Stade	04141 12700
Industrie- und Handelskammer Stade	Am Schäferstieg 2, 21682 Stade	04141 524-0
Kassenärztliche Vereinigung	Glückstädter Straße 8, 21682 Stade	04141 4000-0
Katasteramt Stade	Am Sande 4b, 21682 Stade	04141 406-155
Kirchenamt Stade	Dankerstraße 24, 21680 Stade	04141 5185-0
Kreishandwerkerschaft Stade	Im Neuwerk 19, 21680 Stade	04141 52120
Kreiswehrrersatzamt Stade	Albert-Schweitzer-Straße 16, 21680 Stade	04141 5220
Landgericht Stade	Wilhadikirchhof 1, 21682 Stade	04141 107-1
Landkreis Stade	Am Sande 2, 21682 Stade	04141 12-0
Niedersächsisches Landvolk e. V.	Bleichergang 10, 21680 Stade	04141 5191-0
Polizeistation Harsefeld	Am Rosenborn 5, 21698 Harsefeld	04164 909590
Staatl. Gewerbeaufsichtsamt	Elfenweg 15, 27474 Cuxhaven	04721 506200
Deutsche Telekom	Pferdemarkt 4, 21682 Stade	0800 330100-0
Tierheim Stade	Steinbeck 35, 21684 Stade	04141 66610
Trinkwasserverband Stader Land	Immengrund 5, 21739 Dollern	04163 818-0
Verbraucherzentrale Niedersachsen, Beratungsstelle Buxtehude	Ziegelkamp 8, 21614 Buxtehude	04161 714471
Versorgungsamt Verden (Landesamt für Soziales, Jugend und Familie)	Marienstraße 8, 27283 Verden	04231 14-0, Fax: 04231 14-153
Zollamt Stade	An der Wassermühle 3, 21682 Stade	04141 99920





Was erledige ich wo?

Aufgaben	Tel. 887	Fachbereich	Zi.-Nr.	Geschoss
Abfall		Trinkwasserverband Stader Land ab 01.01.2010 Landkreis Stade 04141 12-0		
Abfallbeseitigung		Trinkwasserverband Stader Land ab 01.01.2010 Landkreis Stade 04141 12-0		
Abfallbeseitigung (Gebühren)		Trinkwasserverband Stader Land ab 01.01.2010 Landkreis Stade 04141 12-0		
Abwasserabgabe, -gebühren	128	II	26	EG
Adoptionen, Landkreis Stade – Jugendamt				
Abwasserbeseitigung	165	III	127	OG
Agenda 21	135	I	18	EG
Altenbetreuung	108	Sozialstation		UG
Amtspflegschaft, Landkreis Stade	04141 12-0			
Altersjubiläen	111	I	105	OG
Altglas	Recycling-Zentrum-Stade			
Altpapier	Recycling-Zentrum-Stade			
Ampeln	166	III	126	OG
Anliegerbeiträge	122	II	22	EG
An-, Um- und Abmeldung	143, 144, 145	I	03	EG
Anzeige Geburt	150	I	14	EG
Archiv	109		U12	UG
Asfeldangelegenheiten	112	I	103	OG
Asylbewerber	140	I	06	EG

Aufgaben	Tel. 887	Fachbereich	Zi.-Nr.	Geschoss
Anmeldung von Eheschließungen	150	I	14	EG
Aufenthaltsbescheinigungen	143, 144, 145	I	03	EG
Ausbildung	114	I	118	OG
Auskunft	100	I	Eingangshalle	EG
Auskünfte a. d. Melderegister	143, 144, 145	I	03	EG
Ausländerangelegenheiten	140	I	06	EG
Ausschankerlaubnisse	141	I	12	EG
Ausschussangelegenheiten	110	I	106	OG
Ausschreibungen	161	III	123	OG
Ausweis	143, 144, 145	I	03	EG
Auszahlungen	125	II	28	EG
Automatensteuer	121	II	23	EG
Bauanträge, Bauvorhaben	162	III	131	OG
Baugenehmigungen	162	III	131	OG
Baugrundstücke der Gemeinde	122	II	22	EG
Bauhofangelegenheiten	162	III	131	OG
Bauleitplanung	167	III	122	OG
Bauordnungswesen	162	III	131	OG
Bauverwaltung	167	III	122	OG
Bauvoranfragen	162	III	131	OG
Bäder	112	I	103	OG
Bebauungspläne	167	III	122	OG



Was erledige ich wo?

Aufgaben	Tel. 887	Fachbereich	Zi.-Nr.	Geschoss
Beglaubigungen	143, 144, 145	I	03	EG
Beitragsveranlagungen	122	II	22	EG
Bekanntmachungen	111	I	105	OG
Bestattungswesen	141	I	12	EG
Beurkundungen	150	I	14	EG
Bibliothek, Am Amtshof 2	04164 6945			
Biomüll	Trinkwasserverband Stader Land ab 01.01.2010 Landkreis Stade 04141 12-0			
Biotonne	Trinkwasserverband Stader Land ab 01.01.2010 Landkreis Stade 04141 12-0			
Bodenrichtwerte	122	II	22	EG
Bordsteinabsenkung	165	III	127	OG
Brandschutzwesen	140	I	06	OG
Buchhaltung	125, 126	II	28	EG
Bundeseseuchenwesen	140	I	06	EG
Bücherei, Am Amtshof 2	04164 6945			
Büromaterial, -inventar und -maschinen	117	I	121	OG
Datenschutz	140	I	6	EG
Denkmalpflege/-schutz	167	III	122	OG
Dorferneuerung	167	III	122	OG
EDV-Wesen	118	I	204	2. OG
Ehefähigkeitszeugnis	150	I	14	EG
Eheschließungen	150	I	14	EG

Aufgaben	Tel. 887	Fachbereich	Zi.-Nr.	Geschoss
Ehrengräber	140	I	06	EG
Ehrungen – Ehe- und Altersjubiläen	111	I	105	OG
Ehrungen – Sportler	112	I	103	OG
Eichwesen	140	I	06	EG
Einbürgerungsanträge	150	I	14	EG
Einschulungen	116	I	120	OG
Einwohnermeldewesen	143, 144, 145	I	03	EG
Einzahlungen	125	II	28	EG
Einziehungen	130	II	20	EG
Eissporthalle	180	–	–	–
Eissportangelegenheiten	112	I	103	OG
Entwässerung	165, 166	III	127, 126	OG
Erfassung der Wehrpflichtigen	143, 144, 145	I	03	EG
Erhebungen	130	II	20	EG
Erschließungen	165	III	127	OG
Erschließungsbeiträge	122	II	22	EG
Erziehungsgeldanträge/ Elterngeld	144, 145	I	03	EG
Fäkalschlambeseitigung	128	II	26	EG
Fahrtkostenerstattung für Schüler	Landkreis Stade, 04141 12-0			
Familienbücher	150	I	14	EG
Familienpflege	Sozialstation Geest			
Familienstammbuch	150	I	14	EG



Aufgaben	Tel. 887	Fachbereich	Zi.-Nr.	Geschoss
Feiertagsschutz	140	I	06	EG
Feld- und Forstaufsicht	140	I	06	EG
Ferientageaktion	112	I	103	OG
Feuerschutz, Feuerwehren	140	I	06	EG
Fischereiaufsicht	141	I	12	EG
Fischereischeine	141	I	12	EG
Flächennutzungsplan	167	III	122	OG
Flüchtlingsbetreuung	140	I	06	EG
Flurkartenauszüge*	166	III	126	OG
* keine amtlich beglaubigten Lagepläne (z. B. für Bauanträge usw.)				
Freibad	182	–	–	–
Freibadangelegenheiten	112	I	103	OG
Fremdenverkehrsangelegenheiten	135	I	18	EG
Friedhofsgebühren	128	II	26	EG
Friedhofswesen	141	I	12	EG
Führungszeugnisse	143, 144, 145	I	03	EG
Fundsachen	150	I	14	EG
Gartenabfälle	Trinkwasserverband Stader Land ab 01.01.2010 beim Landkreis Stade 04141 12-0			
Gaststättenangelegenheiten	140	I	06	EG
Geburtsurkunden	150	I	14	EG
Gefahrtierverordnung	140	I	06	EG
Gelber Sack	Recyclingzentrum Stadte			
Gemeindestraßen	165	III	127	OG

Aufgaben	Tel. 887	Fachbereich	Zi.-Nr.	Geschoss
Gemeindeverfassungsangelegenheiten	110	I	106	OG
Gemeindeunfallversicherung	114	I	118	OG
Gesundheitswesen	140	I	06	EG
Getränkeschankanlagen	140	I	06	EG
Gewerbeab- und -anmeldung	141	I	12	EG
Gewerbeangelegenheiten	141	I	12	EG
Gewerbeansiedlung und -förderung	120	II	24	EG
Gewerbegrundstücke	122	II	22	EG
Gewerberecht	140	I	06	EG
Gewerbesteuer	129	II	25	EG
Gewerbeummeldung	141	I	12	EG
Gift	140	I	06	EG
Gleichstellungsbeauftragte	119	–	10	EG
Grabbelegung	141	I	12	EG
Grabenschau	165	III	127	OG
Grabpflege	141	I	12	EG
Gräber	141	I	12	EG
Grünordnungspläne	167	III	122	OG
Grundbuchangelegenheiten	Amtsgericht Buxtehude			
Grundsicherungsangelegenheiten	Landkreis Stade, 04141 12-0			
Grundsteuer	128	II	26	EG
Grundstücksangelegenheiten	120, 122	II	24, 22	EG
Grünflächen (öffentl.)	162	III	131	OG
Hallenbadangelegenheiten	112	I	103	OG



Was erledige ich wo?

Aufgaben	Tel. 887	Fachbereich	Zi.-Nr.	Geschoss
Haushaltsangelegenheiten	127	II	26	EG
Haushaltsbescheinigungen	143, 144, 145	I	03	EG
Haushaltspläne	120	II	24	EG
Hauskläranlagen	165	III	127	OG
Hausnummernvergabe	140	I	06	EG
Heirat	150	I	14	EG
Heiratsurkunden	150	I	14	EG
Hochbauangelegenheiten	162, 164	III	131	OG
Hochwasser	165, 166	III	127, 126	OG
Hochzeit	150	I	14	EG
Hundesteuer	128	II	26	EG
Impfungen	140	I	06	EG
Information	100	I	Eingangshalle	EG
Informationsstände (Genehmigung für ...)	140	I	06	EG
Insolvenzrecht	124	II	29	EG
Jugend	112	I	103	OG
Jugendförderung	112	I	103	OG
Jugendkunstschule	184	–	–	Künstlerhaus
Jugendschutz	140	I	06	EG
Jugendparlament	112	I	103	OG
Kämmerei	120	II	24	EG
Kampfmittelbeseitigung	140	I	06	EG
Kanalbaubeiträge	122	II	22	EG

Aufgaben	Tel. 887	Fachbereich	Zi.-Nr.	Geschoss
Kanalgebühren	128	II	26	EG
Kanalisation	165	III	127	OG
Kassenwesen	124-126	II	29	EG
Kataster- und Vermessungswesen	Katasteramt Stade, Am Sande 4b, 21682 Stade, 04141 406-155			
Katastrophenschutz	140	I	06	EG
Kfz-Abmeldung	142	I	03	EG
Kfz-Stilllegung	130	II	20	EG
Kfz-Zulassung	142	I	03	EG
Kinderreisepässe	143, 144, 145	I	03	EG
Kindergartenbeiträge	116	I	120	OG
Kindergartengebühren	116	I	120	OG
Kindergeldanträge	143, 144, 145	I	03	EG
Kinderspielplätze	164	III	129	OG
Kirchenaustritte	150	I	14	EG
Kircheneintritte	im jeweiligen Pfarramt			
Kläranlagen (öffentlich)	160	III	124	OG
Komposttonnen	Trinkwasserverband Stader Land ab 01.01.2010 Landkreis Stade 04141 12-0			
Konzessionen	Landkreis Stade, 04141 12-0			
Kriegsgräber	141	I	12	EG
Kulturangelegenheiten	112	I	103	OG
Ladenschlusszeiten	140	I	06	EG
Lärmbekämpfung	140	I	06	EG



Aufgaben	Tel. 887	Fachbereich	Zi.-Nr.	Geschoss
Landschaftsplan	167	III	122	OG
Landschaftsschutz	167	III	122	OG
Lebensbescheinigungen	143, 144, 145	I	03	EG
Lebensmittelüberwachung	Landkreis Stade, 04141 12-0			
Lebenspartnerschaften	150	I	14	EG
Leichenpässe, Umbettungen	141	I	12	EG
Liegenschaftsangelegenheiten	120, 122	II	24, 22	EG
Lohnsteuerkarten	143, 144, 145	I	03	EG
Lotterien, Sammlungen, Verlosungen	140	I	06	EG
Manöverschäden	140	I	06	EG
Marktstandgelder	140	I	06	EG
Marktwesen	140	I	06	EG
Melderegister	143, 144, 145	I	03	EG
Meldewesen (Auskünfte)	143, 144, 145	I	03	EG
Mietangelegenheiten (von gemeindeeigenen Wohnungen)	128, 122	II	26, 22	EG
Müll	Trinkwasserverband Stader Land ab 01.01.2010 Landkreis Stade 04141 12-0			
Müllabfuhr	Trinkwasserverband Stader Land ab 01.01.2010 Landkreis Stade 04141 12-0			

Aufgaben	Tel. 887	Fachbereich	Zi.-Nr.	Geschoss
Müllbeutelverkauf	Trinkwasserverband Stader Land ab 01.01.2010 Landkreis Stade 04141 12-0			
Müllgebühren	Trinkwasserverband Stader Land ab 01.01.2010 Landkreis Stade 04141 12-0			
Mülltonne (Größe, Preis, Abholtermine)	Trinkwasserverband Stader Land ab 01.01.2010 Landkreis Stade 04141 12-0			
Nachlassangelegenheiten	(Amtsgericht Buxtehude)			
Namensrecht	150	IO	14	EG
Naturschutz	167	III	122	OG
Obdachlosenangelegenheiten	140	I	06	EG
Öffentl. Sicherheit und Ordnung	140	I	06	EG
Öffentlichkeitsarbeit	110	I	106	OG
Ordnungswidrigkeiten	140	I	06	EG
Ortsentwässerung	165	III	127	OG
Pachtwesen	127	II	26	EG
Parkanlagen, Grünflächen	162	III	131	OG
Parkplätze	165	III	127	OG
Pass	143, 144, 145	I	03	EG
Personalangelegenheiten	114, 115	I	118, 119	OG
Personalausweise	143, 144, 145	I	03	EG
Postein- und ausgang	200	I	Eingangshalle	EG halle



Was erledige ich wo?

Aufgaben	Tel. 887	Fachbereich	Zi.-Nr.	Geschoss
Pressewesen	110	I	106	OG
Pumpstationen	165	III	127	OG
Radwanderkarten	100	I	Eingangshalle	EG
Ratsangelegenheiten	110	I	106	OG
Reisegewerbekarten	Landkreis Stade, 04141 12-0			
Reisepässe	143, 144, 145	I	03	EG
Reklameanlagen, Genehmigungen	162	III	131	OG
Rentenversicherungsangelegenheiten	150	I	14	EG
Repräsentation	110	I	106	OG
Restmüll	Trinkwasserverband Stader Land ab 01.01.2010 Landkreis Stade 04141 12-0			
Rundfunkgebührenbefreiung	143, 144, 145	I	03	EG
Samtgemeindearchiv	109	–	U 12	UG
Sanierung	167	III	122	OG
Satzungsangelegenheiten	110	I	106	OG
Schadensregulierung	117	I	121	OG
Schädlingsbekämpfung	140	I	06	EG
Schiedsmannsangelegenheiten	140	I	06	EG
Schneeräum- und Streudienst (öffentl. Flächen)	162	III	131	OG
Schöffen, Vorschlagslisten	140	I	06	EG

Aufgaben	Tel. 887	Fachbereich	Zi.-Nr.	Geschoss
Schule – bauliche Unterhaltung	164	III	129	OG
Schülerbeförderung	Landkreis Stade, 04141 12-0			
Schülerunfallschäden	117	I	121	OG
Schulangelegenheiten	112	I	103	OG
Schwerbehindertenausweise	150	I	14	EG
Sirenen	140	I	06	EG
Sitzungsdienst	111	I	105	OG
Sondermüll	Trinkwasserverband Stader Land ab 01.01.2010 Landkreis Stade 04141 12-0			
Sondernutzung an Straßen	140	I	06	EG
Sonn- und Feiertagsrecht	140	I	06	EG
Sozialstationsfragen	108	I	103	OG
Sozialversicherungsangelegenheiten	150	I	14	EG
Spendenbescheinigungen	121	II	23	EG
Sperrmüll	Trinkwasserverband Stader Land ab 01.01.2010 Landkreis Stade 04141 12-0			
Sperrstunden für Gaststätten	140	I	06	EG
Spielautomaten	140	I	06	EG
Spielhallen	Landkreis Stade, 04141 12-0			
Spielkreise	116	I	120	OG
Spielplätze	164	III	129	OG
Sportangelegenheiten	112	I	103	OG
Sportförderung/Sportlerehrung	112	I	103	OG



Aufgaben	Tel. 887	Fachbereich	Zi.-Nr.	Geschoss
Sportplätze	112	I	103	OG
Sporthallen	112	I	103	OG
Sprengstoffangelegenheiten	140	I	06	EG
Stadtmarketing	135	I	18	EG
Standesamt	150	I	14	EG
Sterbefälle, Beurkundungen	150	I	14	EG
Steuerangelegenheiten	128, 129	II	25, 26	EG
Straßenablaufreinigung	162	III	131	OG
Straßenausbaubeiträge	122	II	22	EG
Straßenbaumaßnahmen	165	III	127	OG
Straßenbeleuchtung	165, 166	III	127, 126	OG
Straßenreinigung (öffentl. Straßen)	162	III	131	OG
Straßenunterhaltung	165	III	127	OG
Streupflicht	140	I	06	EG
Stundung	124	II	29	EG
Systemverwaltung	118	I	19	EG
Telefonanlagen	112	I	103	OG
Telefonzentrale	100	I	Eingangshalle	EG
Tiefbauangelegenheiten	165	III	127	OG
Tiere	140	I	06	EG
Tierschutz	140	I	06	EG
Tourismus	135	I	18	EG
Touristikinfo	135	I	18	EG
Traungen	150	I	14	EG
Turnhallen	112	I	103	OG

Aufgaben	Tel. 887	Fachbereich	Zi.-Nr.	Geschoss
Ummeldung	143, 144, 145	I	03	EG
Umweltschutz	140	I	06	EG
Unterhaltung eigener Gebäude	164	III	129	OG
Unterschriftsbeglaubigungen	143, 144, 145	I	03	EG
Untersuchungsberechtigungsscheine	143, 144, 145	I	03	EG
Vaterschaftsanerkennungen	150	I	14	EG
Veranstaltungskalender	112	I	103	OG
Vereinsförderung	112	I	103	OG
Vergnügungssteuer	121	II	23	EG
Verkauf von Bauplätzen	122	II	22	EG
Verkehrsangelegenheiten	140	I	06	EG
Verkehrsüberwachung	140	I	06	EG
Verkehrszeichen	140	I	06	EG
Verschmutzung (Gewässer, Straßen)	165	III	122	OG
Versicherungsangelegenheiten	117	I	121	OG
Veterinärwesen	140	I	06	EG
Viehzählung	130	II	20	EG
Volkszählung	130	II	20	EG
Vollstreckungsangelegenheiten	130	II	20	EG
Volkshochschule, Außenstelle Harsefeld	192	–	208	2. OG
Vorkaufsrechte	167	III	122	OG
Vorkaufs-/Verzichtserklärungen	167	III	122	OG



Was erledige ich wo?

Aufgaben	Tel. 887	Fachbereich	Zi.-Nr.	Geschoss
Waffenrecht		Landkreis Stade	04141 12-0	
Waffenschein		Landkreis Stade	04141 12-0	
Wahlen	140	I	06	EG
Wanderkarten	100	I	Eingangshalle	EG
Wasser- und Bodenverbände	165	III	127	OG
Wasserläufe	165	III	127	OG
Wegzug	143, 144, 145	I	03	EG
Wehrpflichtige, Erfassung	143, 144, 145	I	03	EG
Wertstoffsammelcontainer	120	II	24	EG

Aufgaben	Tel. 887	Fachbereich	Zi.-Nr.	Geschoss
Widmung von Straßen	140	I	06	EG
Winterdienst	162	III	131	OG
Wirtschaftsförderung	120	II	24	EG
Wirtschaftswege	165	III	127	OG
Wohngeld		Landkreis Stade	04141 12-0	
Zählungen	130	II	20	EG
Zirkusveranstaltungen	140	I	06	EG
Zivilschutz	140	I	06	EG
Zuschüsse für Vereine und Verbände	112	I	103	OG
Zuzug	143, 144, 145	I	03	EG

- Klavier
- Gitarre/
- Schlagzeug
- Keyboard
- E-Gitarre
- Musikalische
- Orgel
- Geige
- Früherziehung
- Akkordeon
- Blockflöte
- und vieles mehr

Die Musikschule im Herzen von Harsefeld



Herrenstraße 25a, 21698 Harsefeld, Tel. 0 41 64 / 13 07

Immer einen Besuch wert

Wir engagieren uns für bessere Bildung



Unser Programm:

- Nachhilfeunterricht (1. – 13. Kl.)
 - Hausaufgabenbetreuung
 - vielseitiges Förderungsprogramm
 - coaching durch die Schulzeit
 - Sprachunterricht für Erwachsene
- www.nhs-nachhilfeschule.de

Gruppen- oder Einzelunterricht
(auch auf Abruf)
keine Vertragsbindung

Harsefeld
Friedrich-Huth-Str. 13
04164 / 888 876

NHS
Nachhilfeschule



Bildungs- und Lehranstalten

Bezeichnung	Anschrift	Telefon
Rosenborn-Grundschule Harsefeld	Meybohmstraße 9, 21698 Harsefeld	04164 811621 Fax: 04164 811623
Grundschule am Feldbusch	Auf dem Klingenberg 60, 21698 Harsefeld	04164 909702 Fax: 04164 909703
Haupt- und Realschule Harsefeld (Ganztagsschule)	Jahnstraße 10, 21698 Harsefeld E-Mail: haupt-realschule@harsefeld.de	04164 885411 Fax: 04164 885432
Gymnasium Harsefeld	Brakenweg 2, 21698 Harsefeld	04164 859950 Fax: 04164 8599519
Balthasar-Leander-Schule Harsefeld (Förderschule)	Meybohmstraße 1, 21698 Harsefeld	04164 898920 Fax: 04164 898927
Grundschule Bargstedt	Rosenweg 4, 21698 Bargstedt	04164 879890 Fax: 04164 879899
Grundschule Ahlerstedt	Zevener Straße 30, 21702 Ahlerstedt	04166 842123 Fax: 04166 842134
Schulzentrum „Schule am Auetal“ (Haupt- und Realschule)	Büntweg 5, 21702 Ahlerstedt	04166 842111 Fax: 04166 842120
Athenaeum Gymnasium	Harsefelder Straße 40, 21680 Stade	04141 62028
Vincent-Lübeck-Gymnasium	Glückstädter Straße, 21682 Stade	04141 44073
Halepaghen Gymnasium	Konopkastraße, 21614 Buxtehude	04161 501-0
Gymnasium Buxtehude Süd	Torfweg 36, 21614 Buxtehude	04161 7439-50
Berufsbildende Schulen Stade	Glückstädter Straße 13-15, 21682 Stade	04141 44071
Berufsbildende Schulen Buxtehude	Konopkastraße, 21614 Buxtehude	04161 2715
Kreisjugendmusikschule Stade e. V.	Kehdinger Mühren 1, 21682 Stade	04141 3814 Fax: 04141 921706
Volkshochschule Harsefeld	Herrenstraße 25, im Rathaus, 21698 Harsefeld E-Mail: volkshochschule@harsefeld.de	04164 887-192 Fax: 04164 887-208
Jugendkunstschule Harsefeld	Herrenstraße 25a, 21698 Harsefeld	04164 887-184

... eine neue Seite des Lebens ...

Hilfe, Unterstützung und Betreuung bieten Ihnen unsere Service-Angebote:

Menüservice „Essen auf Rädern“

Schmackhafte Gerichte kommen zu Ihnen ins Haus!

Hausnotrufsysteme sorgen für mehr Sicherheit in den eigenen vier Wänden!

Betreutes Reisen Schiffs- und Flugreisen mit Reiseleitung, Begleitung und Betreuung durch Mitarbeiter des DRK.

Nähere Informationen erhalten Sie in unserem

Service-Center Deutsches Rotes Kreuz

Am Hofacker 14, 21682 Stade
Telefon: 04141 8033 -0
e-Mail: info@kv-stade.drk.de
Homepage: www.kv-stade.drk.de



Ambulante Hilfen zur Unterstützung bei der häuslichen Versorgung und Pflege bieten Ihnen unsere

Sozialstationen

Sozialstation Altes Land und Geestrand
Schützenstraße 4 a, 21720 Steinkirchen
Telefon: 04142 3818

Büro Jork:
Westerminnerweg 22, 21635 Jork
Telefon: 04162 900380

Sozialstation Himmelpforten/Kehdingen
Zentrumstraße 11, 21706 Drochtersen
Telefon: 04143 910621

Büro Himmelpforten:
Weidenkamp 26 b, 21709 Himmelpforten
Telefon: 04144 210261



**Deutsches
Rotes
Kreuz**

Senioren- und Pflegeheime

DRK-Dr. Neucks-Heim Buxtehude

Spechtweg 3, 21614 Buxtehude
Telefon: 04161 7233-0

Seniorenheim Drochtersen

„Haus Gauensiek“

Gauensieker Str. 40, 21706 Drochtersen
Telefon: 04143 9154-0

Seniorenheim Freiburg gGmbH

„Haus Kehdingen“

Krankenhausweg 6, 21729 Freiburg
Telefon: 04779 9236-0

Seniorenheim Harsefeld

„Auf der Geest“

Ulmenweg 2, 21698 Harsefeld
Telefon: 04164 8982-0

Alten- und Pflegeheim Stade

Wendenstraße 43, 21680 Stade
Telefon: 04141 6076-40



Aktives Wohnen im Alter

Betreutes Wohnen in Freiburg

Krankenhausweg 1, 21729 Freiburg
Telefon: 04779 92360

Betreutes Wohnen in Harsefeld

Ulmenweg 2 a, 21698 Harsefeld
Telefon: 04164 8982-0

Betreutes Wohnen in Stade

Wendenstraße 39, 21680 Stade
Telefon: 04141 8033-205

Weitere betreute Wohnanlagen
befinden sich in:

- Drochtersen
- Fredenbeck
- Himmelpforten
- Jork
- Steinkirchen.

Bäder

Schwimmen

Beheiztes Freibad Harsefeld

Quellenweg 1, 21698 Harsefeld

Telefon: 04164 887-182

Telefax: 04164 887-304

E-Mail: baeder@harsefeld.de

Das Harsefelder Freibad öffnet in der Regel am Muttertag eines jeden Jahres. Nach Abschluss der beschlossenen Bauarbeiten im Frühjahr 2010 präsentiert sich dann das frisch renovierte Freibad als richtiges Erlebnisbad für die ganze Familie. Einige Neuerungen sorgen für viel Spaß am Planschen und Schwimmen. So gibt es zum Beispiel eine vergrößerte Wasser-Erlebnis-Ecke für die Kleinsten, in der verschiedenste Stationen zum Experimentieren mit Wasser einladen. Der Spielplatz wird um die Matschcke vergrößert und ein zusätzlicher Kletterturm aufgebaut. Das ehemalige Nichtschwimmerbecken wird zum Erlebnisbecken mit zwei unterschiedlichen Bereichen: ins Rutschbecken führt nicht nur die 50-Meter-Riesenrutsche, sondern auch eine neue Breitwellenrutsche. Im anderen Bereich gibt es „Wellness-pur“ für Groß und Klein: Massage-Liegen, Schwall-Duschen und Unterwasser-Massagedüsen laden nach dem Schwimmen oder Toben zum Entspannen ein.

Insgesamt ist das Erlebnisbad nach dem Umbau besucherfreundlicher und behindertengerechter.



Freibad Harsefeld

- Wassertemperatur mindestens 23°C
- Großzügiges 50-m-Sportbecken mit Sprungtürmen (1,3 und 5 m)
- Erlebnisbecken mit Wellness-Elementen (Massage-Liegen, Schwallduschen, Unterwasser-Massagedüsen)
- Rutschbecken mit Riesenrutsche und Breitwellenrutsche
- Buntes kinderfreundliches Wasser-Spiel-Paradies für die Kleinsten
- Matschcke mit erweitertem Spielplatz zum Klettern, Rutschen und Toben
- Palmendusche
- Strandkorbverleih
- Tischtennis und Riesen-Schach
- Große Liegewiese mit Basketball- und Beachvolleyball-Feld
- Kiosk mit Imbiss, Eis und Schwimmbedarf
- Schwimmkurse, Wasserfitness, Freibad-Events.
Termine unter www.harsefeld.de.

Öffnungszeiten in den Sommermonaten (Mai – September):

Montag bis Freitag	ab 05.30 – 19.30 Uhr
Sonnabend	ab 07.30 – 18.30 Uhr
Sonn- und Feiertag	ab 07.30 – 18.30 Uhr

Kassenschluss ist eine halbe Stunde vorher!





Schwimmhalle Ahlerstedt

Zevener Straße 30 21702 Ahlerstedt
 Telefon: 04166 7770
 Telefax: 04164 841448
 E-Mail: baeder@harsefeld.de

- Der öffentliche Schwimmbetrieb findet von Mitte Oktober bis Ende März eines jeden Jahres statt.
- Kleine gemütliche Schwimmhalle, ein Becken für Schwimmer und Nichtschwimmer. Besonders familienfreundlich!

Termine unter www.harsefeld.de.

Schwimmkurse auf Anfrage

Öffnungszeiten

Frühschwimmen Montag-Freitag	06.30 – 8.00 Uhr
Dienstag Wasserfitnesskurse	16.00 – 19.00 Uhr ab 19.00 Uhr

Mittwoch Wasserfitnesskurse	16.00 – 21.00 Uhr ab 21.00 Uhr
--------------------------------	-----------------------------------

Donnerstag Seniorenswimmen	16.00 – 21.00 Uhr 14.30 – 16.00 Uhr allgemeiner Warmbadetag
-------------------------------	---

Freitag Senioren-Gymnastikkurs Schwangerschaftsgymnastikkurs	16.00 – 21.00 Uhr 14.30 – 15.15 Uhr 15.15 – 16.00 Uhr allgemeiner Warmbadetag
--	--

Samstag Wasserfitnesskurse Spielnachmittag „Just for Fun for Kids“	14.00 – 17.00 Uhr 10.00 – 14.00 Uhr 15.00 – 17.00 Uhr
--	---

Sonntag	09.00 – 12.00 Uhr Happy Family Day
---------	---------------------------------------

Die Schwimmhalle ist Heiligabend, am 1. und 2. Weihnachtstag, Silvester und Neujahr geschlossen.



Schwimmhalle Ahlerstedt



Kinderfest in der Schwimmhalle

Eissport- und Mehrzweckhalle Harsefeld

Im Winter Eissporthalle, im Sommer Veranstaltungshalle

Die Eissport- und Mehrzweckhalle Harsefeld ist in den olympischen Maßen von 30 x 60 m errichtet worden.

Beste Eislaufbedingungen bei jedem Wetter: zwischen Oktober und März erobern die Schlittschuhläufer das Eis in der im Sommer 2009 modernisierten und klimafreundlichen Eissporthalle. Täglich gibt es öffentliche Eislaufzeiten, Sonntag nachmittags ist die Eissporthalle durchgängig von 13.30 – 18.00 Uhr geöffnet. In der Mitte der Halle ist dann eine runde Bande aufgebaut, so dass kleine Kinder dort mit Hilfe von Stühlen ungestört das Schlittschuhlaufen üben können. Samstags faszinieren Eishockeyspiele die Besucher, mittwochs laufen die Jugendlichen bei Disco on Ice und donnerstags ist Eisstockschießen für jedermann im Angebot. Schlittschuhverleih gegen Pfand ist möglich. Preise und Sonderöffnungszeiten unter www.harsefeld.de oder telefonisch unter 04164 887-180

In den Sommermonaten dient die Halle vielen Veranstaltungen wie Baby- und Kinderflohmärkten, Rollkunstlaufmeisterschaften, Konzerten und Fußball-Live-Übertragungen.

Eissport- und Mehrzweckhalle Harsefeld

Quellenweg 1b, 21698 Harsefeld

Telefon: 04164 887-180

Telefax: 04164 887-203

Saison von Oktober bis März



Eisstockschießen



Eishockey

Tag	morgens	nachmittags	abends
Montag		15.00 – 17.00 Uhr öffentl. Eislaufen für Mutter, Vater und Kind	17.30 – 18.30 Uhr
Dienstag	09.00 – 12.00 Uhr	15.00 – 17.00 Uhr	
Mittwoch	09.00 – 12.00 Uhr	15.00 – 17.00 Uhr	19.30 – 21.30 Uhr Disco on Ice
Donnerstag	09.00 – 12.00 Uhr	15.00 – 17.00 Uhr	
Freitag	09.00 – 12.00 Uhr	15.00 – 17.00 Uhr	19.30 – 21.30 Uhr
Sonnabend		15.00 – 18.00 Uhr	ab 19.30 Uhr Eishockeyspiele
Sonntag	10.00 – 12.00 Uhr	13.30 – 18.00 Uhr	



Disco on Ice



Schlittschuhlaufen



Eissporthalle Harsefeld



Sporthallen, Sportplätze und Tennisplätze

Bezeichnung	Anschrift
Dreifach-Sporthalle Harsefeld	Schulzentrum Harsefeld, Jahnstraße 10, 21698 Harsefeld
Zweifach-Sporthalle Große Gartenstraße	Große Gartenstraße, 21698 Harsefeld
Zweifach-Sporthalle am Feldbusch	Auf dem Klingenberg 60, 21698 Harsefeld
Einfach-Sporthalle Harsefeld	Meybohmstraße, 21698 Harsefeld
Einfach-Sporthalle Bargstedt	Grundschule Bargstedt, Rosenweg 4, 21698 Bargstedt
Zweifach-Sporthalle Ahlerstedt	Grundschule Ahlerstedt, Zevener Straße 30, 21702 Ahlerstedt
Zweifach-Sporthalle Ahlerstedt	Büntweg 9, 21702 Ahlerstedt
Rasensportplatz Waldstadion	Jahnstraße, 21698 Harsefeld
Kunstrasensportplatz Waldstadion	Jahnstraße, 21698 Harsefeld
Kleinspielfelder	Brakenweg, 21698 Harsefeld
Rasensportplatz	Meybohmstraße, 21698 Harsefeld
Rasensportplatz Feldbusch	Auf dem Klingenberg, 21698 Harsefeld
Bolzplatz	Ebenkamp, 21698 Harsefeld
Rasensportplatz Hollenbeck	Ohrensener Weg, 21698 Harsefeld-Hollenbeck
Rasensportplatz Issendorf	Horneburger Straße (Dorfgemeinschaftshaus), 21698 Harsefeld-Issendorf
Rasensportplatz Bargstedt	Landstraße, 21698 Bargstedt
Rasensportplatz Ohrensen	Hauptstraße, 21698 Ohrensen
Rasensportplätze Ahlerstedt	Büntweg, 21702 Ahlerstedt
Faustballplatz Ruschwedel	Am Steinbeck, 21698 Ruschwedel
Tennisplatz Harsefeld	Jahnstraße, 21698 Harsefeld
Tennisplatz Ahlerstedt	Büntweg, 21702 Ahlerstedt
Tennisplatz Bargstedt	Rosenweg 4, 21698 Bargstedt
TUS Bargstedt – Vereinshaus	Rosenweg 2, 21698 Bargstedt
Skateanlage, Beachvolleyballfelder, Streetballanlage	Brakenweg, 21698 Harsefeld
Dreifach-Sporthalle Gymnasium	Brakenweg 2, 21698 Harsefeld
Trimm-Dich-Pfad	Mühlenberg, Ortsausgang Harsefeld Richtung Stade

mediaprint
WEKA info verlag gmbh

Gute Anzeigen
hinterlassen Spuren.

www.alles-deutschland.de

Campingplatz / Wohnmobile

Der Deutsche Camping Club (DCC) hat die Campinganlage Harsefeld mit 3 Sternen ausgezeichnet.

Der Campingplatz bietet Ihnen in der Zeit vom 1. April bis zum 30. September:

- 60 gepflegte Urlauber-Stellplätze für Wohnwagen und Wohnmobile
- 50 Dauerstellplätze
- Zeltplätze auf einer großzügigen Zeltwiese
- Moderne, frisch sanierte Sanitäranlagen
- Entsorgungsstation für Wohnmobile am Platz
- Freien Eintritt für Campingpark Gäste im beheizten Freibad
- Bett & Bike Service, geprüft nach den ADFC-Qualitätskriterien

Wenn Sie mit dem Fahrrad anreisen, wird Ihnen bei Bedarf ein Mietwohnwagen oder ein Leihzelt zur Verfügung gestellt. Für die sichere Unterbringung der Fahrräder wird gesorgt.

Lage:

Der Campingpark Harsefeld liegt in ruhiger zentraler Lage umgeben von Grünflächen und einem Park.



Campingpark Harsefeld

Der Ortskern von Harsefeld, mit vielfältigen Einkaufsmöglichkeiten, Sehenswürdigkeiten und dem Bahnhof (Hamburger Verkehrsverbund) kann bequem zu Fuß erreicht werden.

Direkt am Campingpark befinden sich:

- das beheizte Freibad mit 50-Meter-Sportbecken, 5-Meter-Sprungturm, Wassertretbecken und großer Liegewiese. Freier Eintritt für Gäste des Campingparks!
- die Eissport- und Mehrzweckhalle mit Eislautsaison von Oktober – März, im Sommer Sonderveranstaltungen

Astrid & Michael Ospalski

Quellenweg 3

21698 Harsefeld

Telefon: 04164 909836

E-Mail: infocampingpark-harsefeld.de

Internet: www.campingpark-harsefeld.de

Für Kurzurlauber und Selbstversorger gibt es außerdem die Möglichkeit am Klosterpark-Parkplatz, Kirchenstraße, Harsefeld, zu übernachten.



Wohnmobilparkplatz am Klosterpark in Harsefeld



Kulturelle Einrichtungen und Sehenswürdigkeiten innerhalb der Samtgemeinde Harsefeld

Folgende historische und kulturell bedeutsame Sehenswürdigkeiten der Samtgemeinde Harsefeld sollten Sie aufsuchen:

Im Flecken Harsefeld

Klosterpark

Der Klosterpark erstreckt sich über das ehemalige, historische Ausgrabungsgelände mit Kirche, Museum und dem Amtshof sowie den nördlich angrenzenden Park. Im historischen Ausgrabungsgelände fand man in den 80er Jahren die Reste des alten Klosters zu Harsefeld, einst eines der geistigen Machtzentren Norddeutschlands. Die Überreste der Gesamtanlage des von 1102-1647 bestehenden Benediktiner-Klosters gruben Archäologen aus, kartierten jeden Stein sowie die gefundenen Grabstätten. Durch die Ausgrabungen konnte man die Struktur der Grundmauern rekonstruieren und wieder aufbauen. In Norddeutschland einmalig, treffen hier eine Ausgrabungsstelle (als größtes Ausstellungsexponat) gemeinsam mit der dazugehörigen, erklärenden Ausstellung im Museum Harsefeld zusammen. Eine Broschüre mit Beschreibungen der Ausgrabungen und deren Ergebnissen gibt es bei der S+R Bücherstube (Marktstraße 10), im Museum Harsefeld (Am Amtshof 3) oder im Rathaus (Herrenstraße 25) zu kaufen. Ein Plan in der Mitte der Bro-

schüre führt durch das Gelände und beschreibt ehemalige Räume des Klosters.

Klostermeile (Rundweg)

Die Klostermeile kann an der Kirche beginnen, führt am Museum vorbei zum Teich. Der Teich liegt inmitten eines „Erlenhains“. Wege führen entlang des Teiches, auf geschwungenen Holzbrücken über den Rellerbach und einem weiteren Fließgewässer.

Ein etwa 200 m langer Holzsteg bringt den Spaziergänger trockenen Fußes über den feuchten Bruchwaldboden vom Klosterpark zur Herrenstraße. Nun geht es am Rathaus vorbei zu den Kloster-teichen. Sie wurden im Mittelalter von den Mönchen für die Fischzucht angelegt.



Klostermeile

Heute liegen die Teiche in einem Landschaftsschutzgebiet und wurden mit dem Klosterpark zusammengeführt. Der Flecken Harsefeld wurde mit dieser Parkgestaltung 1986 im Rahmen des Landeswettbewerbes „Naturnahes Bauen in der Gemeinde“ ausgezeichnet. Harsefelds Klosterpark gehört seit 2003 zu den „Gärten Europas“. In diesem EU-Projekt stellen sich viele bedeutende Gärten und Parks des ehemaligen Regierungsbezirks Lüneburg vor. Harsefeld hat seinen Klosterpark 2006 und 2009 weiter umgestaltet und veranstaltet jährlich Open-Air-Konzerte und Märkte.

Amtshof (Bücherei und Klosterkeller)

Im Klosterpark befindet sich der Amtshof (Abtshof), ein Gebäude, dessen Gewölbekeller noch aus Klosters Zei-

ten stammt. Das gesamte Gebäude diente den Äbten als Wohnhaus und Weinkeller. Heute befindet sich im Keller ein Restaurant. Das Obergeschoss ist neu aufgemauert und beherbergt heute die Friedrich-Huth-Bücherei, sie ist die öffentliche Bibliothek der Samtgemeinde Harsefeld. Es handelt sich um eine moderne Einrichtung mit über 25.000 Medien. Neben Büchern umfasst das Angebot Zeitungen & Zeitschriften, CDs, CD-ROMs für Kinder, Hörbücher für Kinder und Erwachsene sowie Gesellschaftsspiele. Im Lese-café bekommen Sie auch eine Tasse Tee oder Kaffee. Außerdem bieten wir regelmäßige Lesungen, Führungen, Veranstaltungen für Kinder, Kindertheater, Konzerte und Kabarett an.

Hier finden Sie uns:

Am Amtshof 2, 21698 Harsefeld
 Telefon: 04164 6945
 Telefax: 04164 812725
 E-Mail: buecherei@harsefeld.de

Öffnungszeiten:

Montag:	15.00 – 18.00 Uhr
Dienstag:	10.00 – 13.30 und 15.00 – 18.00 Uhr
Mittwoch:	10.00 – 13.30 und 15.00 – 18.00 Uhr
Donnerstag:	10.00 – 13.30 und 15.00 – 19.00 Uhr
Freitag:	15.00 – 18.00 Uhr
1. Samstag im Monat	10.00 – 13.00 Uhr

Kulturelle Einrichtungen und Sehenswürdigkeiten innerhalb der Samtgemeinde Harsefeld



Museum Harsefeld

Museum Harsefeld

Das Museum Harsefeld befindet sich nur einen Steinwurf weit vom Ortszentrum entfernt im Amtshofgelände. Es bietet dem interessierten Besucher in einer modernen Ausstellung einen umfassenden Überblick über die Geschichte von Harsefeld. Die Ausstellungen haben als Themen: „Eine Zeit im Wandel – Burg, Stift, Kloster Harsefeld“. Es wird die Zeit der Grafen zu Harsefeld – Stade, den Udonen, beschrieben sowie der Übergang der Burg von 969 n. Chr. zu einem Stift im 11. Jahrhundert und weiter zu einem Benediktinerkloster, das von 1102 an 550 Jahre lang ein geistiges Machtzentrum in Norddeutschland war. Sowie: „Leben an der Aue – 5000 Jahre Geschichte“. Mit Elementen, die Kinder ab 8 Jahren und Erwachsene zum Staunen und Mitmachen einladen, sind beide Ausstellungen sowie das Friedrich-Huth-Zimmer bestückt. Anschauliche Doku-

mentationen erläutern Grabungsfunde, Architekturfragmente, Hausrat, Schreibgeräte usw. Die Ausstellungen führen somit im Erdgeschoss in die Geschichte des Klosters und die Lebenswelt mittelalterlicher Mönche ein, im Obergeschoss in das Leben der Siedler an der Aue in der Zeit ab 3000 Jahre vor Christus. Weiterhin befinden sich im Erdgeschoss vierteljährlich wechselnde Ausstellungen. Im Obergeschoss erinnert außerdem das „Friedrich-Huth-Zimmer“ an das Leben und die Schenkungen des großen Mäzens. Die Grundmauern dieses Gebäudes, die sich auf dem Klosterareal befinden, gehörten einst zu einem Wirtschaftsraum des Klosters. 1776 wurde das Haus neu erbaut und diente als Gerichtsstube und Registratur. An zwei Seiten des Museums befinden sich Beete mit Marienpflanzen und Heilkräutern.

Adresse: Am Amtshof 3
21698 Harsefeld
Telefon: 04164 6910

geöffnet dienstags bis samstags
15.00 – 18.00 Uhr
Sonn- und Feiertage
10.30 – 12.00 Uhr und
15.00 – 18.00 Uhr
(Oktober bis März bis 17.00 Uhr).

Samtgemeindearchiv Harsefeld

Die Räume des ehrenamtlich geführten Samtgemeindearchivs sind im

Untergeschoss des Rathauses zu finden. Jeder Bürger, jede Bürgerin, ist berechtigt, die Dienstleistungen des Archivs in Anspruch zu nehmen. Die Benutzung des Archivgutes aus dem Bereich der heutigen Samtgemeinde Harsefeld ist nach den Bestimmungen des Nds. Archivgesetzes vom 25. Mai 1993 und der Benutzungsordnung geregelt. Im Samtgemeindearchiv sind neben den in den Verwaltungen der ehemals selbstständigen Gemeinden entstanden Akten und Amtsbücher auch Sammlungen wie Nachlässe von Parteien, Vereinen und Firmen, eine Plakatsammlung, Karten, Pläne, Risse sowie Bilder, Fotos und Filme vorhanden. Zeitungsausschnitte erleichtern den schnellen Zugriff auf Nachrichten, Bekanntmachungen, Ereignisse und Begebenheiten seit 1985. Außerdem steht eine Präsenzbücherei mit mehr als 3.200 Bänden mit dem Schwerpunkt Geschichte, Regional- und Lokalgeschichte, Heimatkunde, Gesetzesbücher, Pädagogik und Schulgeschichte sowie Periodika 19.-20. Jahrhundert zur Verfügung. Die Archivbestände aus der Zeit von ca. 1780 bis heute sind in Findbüchern verzeichnet. Neben der Benutzung des Archivs wird die Beratung in heimatkundlichen Fragen und Unterstützung von Geschichts- und Familienforschung angeboten. Das Samtgemeindearchiv ist das Gedächtnis der Samtgemeinde Harsefeld!

Adresse:
Herrenstraße 25
21698 Harsefeld
Telefon: 04164 887-109
Telefax: 04164 887-388

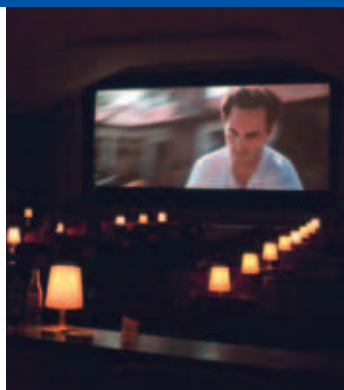
Öffnungszeiten:
Montag und Mittwoch
von 09.00 – 12.30 Uhr
und nach Vereinbarung

St. Marien- und Bartholomäikirche Harsefeld

Diese ehemalige Klosterkirche stammt aus dem 14./15. Jahrhundert und ist im spätgotischen Stil erbaut. Nach einigen Umbauarbeiten ist es heute eine neugotische Hallenkirche. Besonderheit innerhalb der Kirche ist das bronzene Taufbecken von 1454 sowie drei erhaltene Grabplatten ehemaliger Erzäbte. Die Kirche gehört heute zur evangelisch-lutherischen Kirchengemeinde. Sie ist von allen Seiten zu erreichen: entweder von der Marktstraße aus am Don Camillo vorbei, durch die Kirchenstraße zum Denkmalsweg, den Klosterpark oder über die Treppe von der Herrenstraße kommend. Ihr Kirchturm ragt über Harsefelds Häuser hinweg und ist von weitem sichtbar.

Kino

Das „Nostalgiekino mit Herz“, die Harsefelder Lichtspiele, zeigen wöchentlich wechselnde Filme. Vom



Kino

Bundesstart aktueller Filme bis zum Kinoklassiker und besonderen Kinderfilmen findet man hier alles. Das Programm des Verzehr-Kinos (eine freundliche Bedienung bringt bestellte Getränke) finden Sie an der Hausseite vom Hotel Meyers Gasthof, im Internet (www.kino-hotel.de), in der Zeitung Stader Tageblatt vom Donnerstag oder rufen Sie einfach an.

Adresse:
Marktstraße 17
21698 Harsefeld
Telefon: 04164 8146-0

Das Nostalgiekino hat im September 2003 erstmalig einen Preis der Beauftragten der Bundesregierung für Kultur und Medien, Regina Weiß, für das besonders gute Jahresfilmprogramm 2002 erhalten. Weitere Preise folgen inzwischen jährlich.

Museumszug

Mit dem historischen WUMAG-Triebwagen 761-Nürnberg aus dem Jahre 1926 können Sie mit den Buxtehuder Harsefelder Eisenbahnfreunden e. V. Fahrten zwischen Harsefeld und Buxtehude durchführen. Die Fahrpläne gibt es in der Touristinfo, in Meyers Gasthof oder in der Bahnhofsgaststätte Schmidt (Telefon: 04164 887-135).

Jugendkunstschule

Das Haus der Jugendkunstschule ist das „Künstlerhaus zum Felde“, früher Wohnhaus der Bauernfamilie zum Felde.

Adresse:
Herrenstraße 25a
21698 Harsefeld
Telefon: 04164 887-184

Mal- und Zeichenkurse für Kinder und Jugendliche. Auskunft erteilt Frau Weingärtner, Telefon: 04164 3875.



Museumszug WUMAG-Triebwagen

Historische Führungen

Harsefelder Gästeführer/innen in Geest Trachten und Mönch Thomas zeigen Ihnen die 1000-jährige Geschichte des Ortes, insbesondere des Klostergeländes. Jeweils am 2. Sonntag in den Monaten Mai bis September finden ab 11.15 Uhr kostenlose öffentliche Führungen statt. Treffpunkt: Roter Pfahl vor dem Eingang der St. Marien- und Bartholomäikirche neben dem Klostergelände. Führungen für Gruppen und Schulklassen von 1, 1,5 und 2 Stunden sind selbstverständlich buchbar bei der Touristen-Info im Rathaus: Telefon: 04164 887-135.

Ehrensberg

Der Ehrensberg oder Ernsberg war dem germanischen Gott Tiu oder Er geweiht. Hier befinden sich die Reste bronzezeitlicher Hügelgräber. Eine Tafel mit Informationen wurde hier, wie auch bei dem Gräfenkreuz und anderen historischen Sehenswürdig-



Gästeführung im Museumsgelände

keiten, vom Verein für Kloster- und Heimatgeschichte e. V. aufgestellt. Die Besteigung des 23,4 m hohen „Berges“ wird mit einer wunderschönen Aussicht auf Harsefeld und seine umgebenden Wälder belohnt. Der Ehrenberg befindet sich im Auetal. Der Straße Im Butendiek ist bis zum Parkplatz am Friedhof zu folgen. Ab hier nur zu Fuß oder mit dem Fahrrad dem Weg rechts am Friedhof vorbei bis auf die „Bergspitze“ folgen. Der **Garten der Steine** entstand im Jahre 2003 direkt auf dem Ehrensberg als „Gesteinsgarten“ bzw. „Findlingspark“. Findlinge üben seit Alters her eine große Faszination auf den Menschen aus. Sie sind aber auch stille Zeugen der Eiszeit, der Entstehung unserer Landschaft, der Gesteinsbildung, der Erdgeschichte und unserer eigenen Kulturgeschichte. Tafeln erklären leicht verständlich und anschaulich die Herkunft der Findlinge, die schon vor etwa 100.000 Jahren während der vorletzten Eiszeit durch Gletscher aus Skandinavien zu uns geschoben wurden. Was passierte mit den Steinen? Wie wurden sie in den letzten 8.000 Jahren genutzt? Was gibt es für Gesteinsarten? Wie erkenne ich Gesteinsarten, und – wie entstehen Steine überhaupt? All diese Fragen werden beantwortet. Die Steine sind jedoch nicht nur zum Angucken da. Kinder dürfen auf Steinhäufen klettern und Neugierige ange-

Kulturelle Einrichtungen und Sehenswürdigkeiten innerhalb der Samtgemeinde Harsefeld



Garten der Steine

schliffene Steine befühlen. Der Garten der Steine ist ein Ausflugsziel für die ganze Familie auf dem Harsefelder Ehrenberg.

Anfahrt:

Wer den Garten der Steine besuchen möchte, fährt über die Straße „Im Sande“. Von Grundoldendorf kommend: 1. rechts kurz vor Ortseingang Harsefeld, von Stade kommend: 1. links im Ort. Anschließend in die Straße „Im Butendiek“ einbiegen, bis zum Parkplatz Ehrenberg-Friedhof fahren und dort parken. Zu Fuß (oder mit dem Rad) den Weg ca. 300 m zwischen Kläranlage und Friedhof wählen und der Beschilderung folgen.

Grefenkreuz

Bis vor 150 Jahren stand ein sogenanntes Grefenkreuz in der Nähe der heutigen L124 zwischen Harsefeld und Sandkrug. Diese wichtige Landmarke, die früher in offener Heide lag, hatte im Laufe der Zeit mehrere

Funktionen: Sie bezeichnete während des 16. und 17. Jahrhunderts eine Grenze. Hier endete die Gerichtsbarkeit des Benediktiner-Klosters in Harsefeld gegenüber der des Horneburger Adelsgerichts. Als Grefen bezeichnete man Personen, die in der Verwaltung genau begrenzter kleinerer Gebiete tätig waren.



Das Grefenkreuz

Das Grefenkreuz stand um 1770 an einer Kreuzung, die Vorüberziehenden fünf Richtungen anbot. Die nahe gelegenen Orte Harsefeld und Issendorf, den Ausspann Heidkrug, der allerdings auf direktem Wege vom Kreuz aus nicht zu erreichen war, und die weiter entfernt liegende Stadt Stade sowie das Dorf Dollern. Es ist überliefert, dass es als Wegweiser in der damals eher öden Heidelandschaft zur Orientierung wichtig war und deshalb, trotz hoher Kosten, in Stand gehalten wurde.

Als Treffpunkt für Versammlungen aller Art hat die Landmarke von etwa 1650 bis 1700 auch einer Miliz gedient. Noch der berühmte Mathematiker Carl Friedrich Gauß peilte um 1844 bei seinen Vermessungen das Grefenkreuz an. Eine Besonderheit ist, dass der Wegweiser auf einem urgeschichtlichen Grabhügel aufgestellt worden war. Zum Jahr 1807 ist eine Beschwerde überliefert, die der Bauernschaft aus Issendorf vorwirft, dem Hügel mit Wegweiser Sand und Steine entnommen zu haben. Die meisten Grabhügel dieser Umgebung sind etwa 3.500 Jahre alt. Sie bilden eine größere Gruppe, die bezeugt, dass während der Bronzezeit um 1500 v. Chr. hier eine stabile Bevölkerung lebte. Das Grefenkreuz befindet sich direkt an der L 124 zwischen Harsefeld und Sandkrug nahe der Kreuzung Stader Weg Issendorf/Horneburger Straße (Lusthoop).

Sehenswürdigkeiten innerhalb der Samtgemeinde und um zu

Museumsscheune Reith

1994 wurde der Museumsverein Samtgemeinde Harsefeld e. V. gegründet. In der Museumsscheune des Museumsvereins können alte landwirtschaftliche Maschinen, die gesammelt worden sind, besichtigt werden. Die Maschinen und Geräte spiegeln einen Teil des landwirtschaftlichen Lebens des 19. Jahrhundert bis ca. 1960 wider.

Der Kartoffelanbau steht dabei im Vordergrund. Das Ziel des Vereins ist es, die Geschichte der Landwirtschaft in früheren Zeiten der Öffentlichkeit zugänglich zu machen und zu dokumentieren.

Die Museumsscheune hat keine festen Öffnungszeiten. Termine zur Besichtigung können individuell bei



Museumsscheune



Hans Prigge, Telefon: 04762 183097, vereinbart werden.

Führungen mit Hans Prigge sind auch auf plattdeutsch möglich.

Adresse:
Reither Weg 1
21698 Brest-Reith

Walkmühle Ohrensen

Die Walkmühle ist eines der ältesten Gebäude in der Umgebung und wurde schon im 17. Jahrhundert zur Klosterzeit betrieben. In der Walkmühle wurden mit 6 Stampfern in 3 Bottichen Stoffe, selbstgewebtes Leinen und Tuch aus Wolle und Leinen sowie Ziegen- und Wildfelle gewalkt, um diese geschmeidig zu machen. Bis 1907 war sie in Betrieb. Danach richteten Jugendgruppen sich ein Heim und eine Herberge hier ein. Nach der Zerstörung im zweiten Welt-

krieg bauten Harsefelder Pfadfinder das Gebäude wieder auf. Jugendgruppen können die Walkmühle beim Landkreis Stade unter Telefon: 04141 12-536 mieten.

Anfahrt:
Die Walkmühle befindet sich in Ohrensen am Tiefenbach (hinter der Fischzucht Hagedorn) und ist vom Parkplatz ausgehend, einen Weg hinter ins Tal entlang des Waldes, anschließend rechts in einen Trampelpfad abbiegend, zu erreichen. Parken bitte am ausgewiesenen Parkplatz. Fußweg etwa 300 m.

Dorfgemeinschaftshaus Wangersen (Liestmannsches Haus)

Ein ehemaliges Wohnhaus in Zweiständerbauweise mit Reet-Satteldach und verbretterten Giebelspitzen ist das „neue“ Dorfgemeinschaftshaus

in Wangersen. Das „Liestmannsche Haus“ wurde um 1817 an anderer Stelle erbaut und zog in seinem nun 115jährigem Dasein zweimal um. Auch die Besitzer wechselten mehrmals, zuletzt gehörte es der Familie Liestmann, die es 1960 erwarb. Umzüge ganzer Häuser waren in früheren Zeiten durchaus nichts Ungewöhnliches. Baumaterialien waren teuer, und so war es ganz klar, dass von den alten Gebäuden die Holzbalken und Backsteine wieder verwendet wurden. Manchmal sah das umgesetzte Haus anschließend ganz anders aus, da noch fleißig angebaut wurde, zumindest wenn ordentlich Nachwuchs zu erwarten war. 1987 kam dem damaligen Bürgermeister Brunkhorst die Idee, das seit Jahren leerstehende Haus abzureißen und an anderer Stelle wieder aufzubauen. Fünf Jahre später feierten die Bürger Wangersens die festliche Einweihung

ihres Dorfgemeinschaftshauses. Viel Fleiß und ehrenamtliches Engagement war neben den vielen finanziellen Unterstützungen in den Neuaufbau des Hauses geflossen. Ein echtes Schmuckstück von Außen wie von Innen, und sehr praktikabel mit großer Küche und einigen musealen Ausstellungsstücken aus dem landwirtschaftlichen Leben des Dorfes, die auf einer Art Galerie aufgestellt sind.

Heute bietet das große Reetdachhaus Platz für gut 200 Menschen, viele Feiern und Veranstaltungen. Im frisch angelegten Bauerngarten lässt es sich zwischen blühenden Blumen und Apfelbäumen übrigens wunderbar rasten.

Anfahrt:
In Wangersen von der Dorfstraße in die Alte Schulstraße abbiegen. Linker Hand befindet sich das Dorfgemeinschaftshaus.



Walkmühle Ohrensen



Dorfgemeinschaftshaus Wangersen

Kulturelle Einrichtungen und Sehenswürdigkeiten innerhalb der Samtgemeinde Harsefeld



Kirchenfenster Bargstedt



Bargstedter St. Primus-Kirche

Anekdote zu Wangersen:

„Der letzte Bürgermeister-Ritt von Wangersen“

Wenn heute ein Bürgermeister gewählt wird, ist das eine ernste, demokratische Handlung. 1950 sah das in Wangersen noch anders aus.

Es wurde der Sohn des vorangegangenen Bürgermeisters gewählt. Die „neue Regierung“ wurde im Dorfkrug begossen. Es wurde gar ein Schimmel in die Gaststube geführt und der neue Bürgermeister musste eine Runde an Ort und Stelle reiten.

Dann ging der Ritt mit großem Gefolge weiter durchs Dorf zum Hof des Altbürgermeisters. Der Ritt setzte sich durch Diele und Küche bis zum Schlafzimmer fort. Die Mutter musste dort dem neuen Bürgermeister ihren

Segen geben. Immerhin war er mit 28 Jahren der jüngste Bürgermeister des gesamten damaligen Regierungsbezirks Stade! Er hat sein Amt lange inne gehabt und wie schon sein Vater weise verwaltet.

Den „Umritt“ des Bürgermeisters gibt es nicht mehr, Schimmel sind heute auch selten geworden.

Den „Amtsschimmel“ reitet man mancherorts heute noch ...

Bargstedter St. Primus-Kirche

Der Name Bargstedt bedeutet „Stätte auf dem Berge“ und wurde 1273 „Barchstede“ genannt. Ein besonderes Kleinod ist die „Primus-Kirche“, erstmalig 1420 erwähnt. Leider wurde der Turm und der Dachstuhl der Kirche 1793 durch einen Brand vernichtet, aber schon einige Jahre später wieder ohne Turm neu gerichtet. Das Besondere dieser Kirche ist

zum einen das Feldstein-Mauerwerk mit einer Backsteinaufmauerung, zum anderen der querorientierte Saalbau. Ein etwas ungewohntes Gefühl, wenn man die Kirche betritt und die Kanzel an der Längsseite steht. Leider sehr abseits gelegen in einem kleinen Raum in Gedenken an die Kriegsopfer der zwei Weltkriege, befindet sich ein wunderschönes, bemaltes Fenster. Der französische Künstler Charles Crodel, ein Freund Paul Klees und Otto Kokoschkas, entwarf dieses kunstvolle, farbenfrohe Fenster Anfang der 70er Jahre. Ausgeführt wurde die Arbeit von der Mayerschen Hofkunstanstalt aus München. Thema der acht unterschiedlichen Motive ist das menschliche und göttliche Tun. Die Menschen, die Krieg

führen und das göttliche Prinzip, das vergibt und Frieden spendet, werden in der Geschichte auf Glas miteinander verknüpft. Dem damaligen Pastor Hans-Albrecht Uhlhorn haben die Bargstedter dieses wundervolle Fenster zu verdanken.

Anfahrt:

In Bargstedt von der Landstraße in die Poststraße abbiegen. Von dort in der Straße „An der Kirche“ Parkmöglichkeiten.

Napoleonsweg / Jakobsweg bei Ottendorf

Auf der Straße von Kohlenhausen nach Stuhnenfieren, die an der rechten Seite von Windrädern begleitet wird, stoßen Sie nach einigen hundert



Napoleonstein



Metern auf den Riesenfindling „De ole Schwede – De Windmöhlensteen“. Eine nebenstehende Tafel erklärt die Herkunft und heutige Bedeutung des 50 t schweren „Granitfelsens“, der 2002 von den Windparkbetreibern und den Ottendorfern aufgestellt wurde. Nur 300 m weiter an der nächsten Kreuzung befinden sich zwei weitere Findlinge: der „Napoleonsstein“ weist auf die uralte Bedeutung des Weges hin, den Sie mit dem Fahrrad oder mit dem Auto auf den letzten Kilometern hinter sich gebracht haben. Der Weg wurde schon vor 2.000 Jahren als Pilgerweg genutzt. „Von Reykjavik über Otten-dorf nach Rom“ heißt es zutreffend in unserer Harsefelder Info-Broschüre. Marktfrauen nutzten die Straße als



Pilgerwegstein als Tisch

Handelsweg nach Stade und Napoleon marschierte hier vor über 200 Jahren mit seinen Truppen entlang. Ein zweiter, flachliegender Stein, der an einer Seite geschliffen ist, dient als Tisch und als „Orientierung“. Ein Teil der Europakarte ist hier eingraviert, so dass die Strecke Reykjavik – Rom ersichtlich ist. Ein idealer Platz zum Rasten! Weitere Riesenfindlinge sind in den letzten Jahren aufgestellt worden: Welfenstein, Fliegerstein, Obelisk der Heimatvertriebenen, sogar ein Großsteingrab wurde nachgebaut.

Schafstall Ahrensmoor

Der ehemalige Schafstall wurde von der Weide ins Dorf geholt, neu errichtet und restauriert. Fast alle Bauteile sind original erhalten und wiederverwendet. Von Innen ist der Schafstall rustikal eingerichtet. In den warmen Monaten kann das Gebäude für Feierlichkeiten wie Hochzeiten und Geburtstage genutzt werden. Am Schafstall befindet sich ein zum Stall passendes, rund gemauertes Backhaus und eine Möglichkeit zum Grillen. Für weitere Informationen steht Ihnen Familie Meyer, Telefon: 04166 614, gerne zur Verfügung.

Archäologischer Lehrpfad zwischen Issendorf und Daudieck

Im Bereich des archäologischen Lehrpfades zwischen Issendorf und Daudieck liegen in der Feldmark verstreut

ca. 50 jungsteinzeitliche Hünengräber, von denen einige erforscht sind. Besondere Bedeutung erhielten hier die in den letzten Jahren ergrabenen Körpergräber der Altsachsen aus dem 5. Jahrhundert.

Einige Tafeln geben entlang der Wege Informationen zu den einzelnen Gräbern. Die Wege entlang der Grabanlagen sind in ca. 30 Minuten abgeschritten. Nebenbei hat man einen sehr schönen Ausblick auf das tiefer liegende Auetal.

Anfahrt:

Zu dem Lehrpfad kommen Sie über Issendorf – Daudiecker Weg immer geradeaus, bis ein kleiner Parkplatz links mit einer Erklärungstafel erscheint.



Dörp's Museum in Brest

Dörp's Museum Brest

Liebevoll zusammengestellte und nach Themen untergliederte Ausstellungsstücke aus dem täglichen Leben finden sich auf dem ausgebauten Dachboden der alten Schule. Alte Schulkarten, ein Lehrerpult und Schulbänke mit Klappstisch und Tintenfass, Haushaltsgeräte der letzten 100 Jahre, Handwerksutensilien, Weißwäsche und vieles mehr. Lassen Sie sich die Geschichte des Dorfes und damit des Landlebens erzählen.

Terminvereinbarung: Johanne Junge, Telefon: 04762 1302. Keine regulären Öffnungszeiten.

Anfahrt:

In Brest in der Rehfingerstraße befindet sich die „Alte Schule“ neben der Bushaltestelle.

Sport- und Freizeitmöglichkeiten

Touren für Inline-Skater – Lusthoop

Für Menschen, die gerne in Ruhe „Strecke machen“ ist ein besonderer Rundweg zwischen Ohrensen und Lusthoop genau das Richtige. Aufgrund der Wegeführung der glatten Asphaltstraßen kann zwischen mehreren Distanzen gewählt werden. Zwischen einem 6- und 20-km-Rundweg ist alles möglich. Hier trifft man höchstens auf andere Inliner, oder auf Trecker. Manchmal fahren auch Autos oder ein paar Radfahrer vorbei, das ist aber eher selten. Die Wege sind nicht ausgeschildert, deshalb sollte man sich im Vorfeld die Karte genau anschauen und mitnehmen.

Angeln

Gastkarten für die Gewässer des SAV Harsefeld gibt es in Cordes Angelladen Geestberg 8, 21698 Harsefeld
Telefon: 04164 811051

Lehr- und Sportpfade

- Waldsportpfad auf dem Mühlenberg, Harsefeld, Ortsausgang Harsefeld in Richtung Stade.
- Waldlehrpfad Staatsforst Wieh, Jahnstraße, Harsefeld.
- Garten der Steine, Ehrensberg
- Archäologischer Lehrpfad Issendorf. Zwischen Issendorf und Gut

Daudieck liegen in der Feldmark verstreut ca. 50 jungsteinzeitliche Hügelgräber.

- Auetal Rundwanderweg mit Informationsschildern zum Naturschutzgebiet Start Parkplatz Ehrensberg

Kegeln

Die Möglichkeit zum Kegeln haben Sie im:
Hotel Eichhorn
Herrenstraße 44, 21698 Harsefeld
Telefon: 04164 2257

Hotel Meyer
Marktstraße 17, 21698 Harsefeld
Telefon: 04164 81460

Pub und Restaurant Farmer's Inn
Im Sande 55, 21698 Harsefeld
Telefon: 04164 2184

Gasthof Zum Schützenhof
Stader Straße 2, 21702 Ahlerstedt
Telefon: 04166 84200
Telefax: 04166 842020

Sportpark Harsefeld

- Mit Kidsplanet und
- 1 Außentennisplatz,
- 3 Squashcourts und
- 3 Badmintonfeldern können Sie Ihren Sport ausüben.

Darüber hinaus besteht folgendes Angebot:

- Solarien, Sauna, Fitnessstudio, Gymnastikhalle, Kursprogramm, Seminarraum, Kinderbetreuung, Restaurant mit Sonnenterrasse
Jahnstraße 17, 21698 Harsefeld
Telefon: 04164 81940

Tennis

Tennis können Sie auf folgenden Anlagen spielen:
Tennisplätze an der Jahnstraße des TuS Harsefeld
Telefon: 04164 2444

Tennisplätze Ahlerstedt des TC Auetal
Telefon: 04166 662

Tennisplätze des TuS Eiche, Bargstedt
Telefon: 04164 2354

Skateranlage mit Streetball- und Beachvolleyball-Feldern

Optimal für junge Leute ist die Skateranlage am Brakenweg in Harsefeld.

- Moderne Ramps für Skater und Inliner sorgen für das richtige Feeling.
- Streetball-Körbe und drei Beachvolleyball-Felder können ebenfalls genutzt werden.

Weitere Informationen über die kulturellen Einrichtungen und Sehenswürdigkeiten in der Samtgemeinde erhalten Sie bei der:

Touristinfo im Rathaus

Herrenstraße 25, 21698 Harsefeld
Telefon: 04164 887-135
Telefax: 04164 887-321
E-Mail: touristinfo@harsefeld.de



Skateranlage Brakenweg in Harsefeld



Dorfgemeinschaftshäuser

Folgende Dorfgemeinschaftshäuser gibt es im Bereich der Samtgemeinde Harsefeld:

Hollenbeck	Unterdorf 2, 21698 Harsefeld-Hollenbeck
Issendorf	Hornburger Straße 18, 21698 Harsefeld-Issendorf
Ruschwedel	Am Steinbeck 13, 21698 Harsefeld-Ruschwedel
Ahrensmoor	Schuldamm 2, 21702 Ahlerstedt-Ahrensmoor
Oersdorf	Brinkkrog 4, 21702 Ahlerstedt-Oersdorf
Ottendorf	Hauptstraße 3, 21702 Ahlerstedt-Ottendorf

Wangersen	Alte Schulstraße 5, 21702 Ahlerstedt-Wangersen
Ohrensen	Harsefelder Straße 12, 21698 Bargstedt-Ohrensen
Bargstedt	Poststraße 3, 21698 Bargstedt
Brest	Rehfingerstraße 4, 21698 Brest
Reith	Reith 4, 21698 Brest
Wohlerst	Wohlerst 27, 21698 Brest
Ahrenswohld	Landstraße 14, 21702 Ahrenswohld
Bokel	Mühlendamm 20, 21702 Ahlerstedt-Bokel

Sozialstation, öffentliche Fürsorge

Bezeichnung	Anschrift	Telefon
Sozialstation Geest (Ambulanter Pflegedienst, zuständig für die Samtgemeinden Apensen und Harsefeld)	Herrenstraße 25, 21698 Harsefeld (im Rathaus)	04164 887-108 Fax: 04164 887-206
Essen auf Rädern DRK-Kreisverband Stade (Träger) Auslieferer DRK Ortsverband Harsefeld	Am Hofacker 14, 21682 Stade	04141 8033-0
DRK-Kleiderkammer Öffnungszeiten: jeden Mittwoch 9.00 – 12.00 Uhr	Mittelfelder Straße 1, 21698 Harsefeld Große Gartenstraße 22, 21698 Harsefeld	04164 3403 04164 4816
Anonyme Alkoholiker Selbsthilfegruppe der Anonymen Alkoholiker (AA) Treffen jeden Freitag ab 20.00 Uhr im Künstlerhaus zum Felde	Herrenstraße 25a, 21698 Harsefeld	
Selbsthilfegruppe für Alkoholabhängige und Angehörige Treffen jeden Dienstag ab 20.00 Uhr im Künstlerhaus zum Felde	Herrenstraße 25a, 21698 Harsefeld	
FIZ Familien-Informations-Zentrum Kostenlose Informationen und Beratungen rund um die Familie Im Künstlerhaus zum Felde, donnerstags oder über die Gleichstellungsbeauftragte	Herrenstraße 25a, 21698 Harsefeld	04164 877-185
Selbsthilfegruppe der ADS/H bei Erwachsenen Treffen: 2. und 4. Donnerstag des Monats im Künstlerhaus zum Felde		04164 887-119



Altenzentrum / Altenheim

Bezeichnung	Anschrift	Telefon
Altenzentrum Harsefeld	Große Gartenstraße 22, 21698 Harsefeld	04164 5257
DRK „Seniorenheim Auf der Geest“	Ulmenweg 2, 21698 Harsefeld	04164 8982-0 Fax: 04164 8982-28
Aue-Terrassen (Betreute Wohnanlage)	Im Sande 1-3, 21698 Harsefeld	04164 889111

Gleichstellungsbeauftragte

Rathaus Harsefeld
Herrenstraße 25, 21698 Harsefeld
Telefon: 04164 887-119

Sie erreichen die Gleichstellungsbeauftragte
Montag, Dienstag,
Mittwoch, Freitag 8.00 – 12.00 Uhr
und
Donnerstag 14.00 – 18.00 Uhr.
Oder nach telefonischer Vereinbarung
im Rathaus, Zimmer 10.

Kommen Sie zu ihr, wenn Sie

- sich über Themen der Gleichstellung zwischen Männern und Frauen informieren möchten,
- sich aufgrund Ihres Geschlechts benachteiligt fühlen,
- Wege aus einer schwierigen Lebenssituation unternehmen möchten,
- Kontakt zu anderen Frauen, Familien oder Frauengruppen suchen,
- Tipps und Anregungen haben, wie die Situation für Frauen in Harsefeld verbessert werden kann.

Es gilt, Wege zu finden,

- wie Frauen ihre Kompetenz, ihre Erfahrungen und ihr Know-how in das gesellschaftliche Leben in der Samtgemeinde Harsefeld einbringen können,
- wie Frauen und Männer gemeinsam ihre Kinder erziehen und erleben können,
- wie Frauen und Männer Familie und Beruf vereinbaren können,
- wie Mädchen und Jungen gleiche Chancen bekommen im Kindergarten, in der Schule, in der Freizeit,

- wie Frauen auch nach Jahren Arbeit für ihre Familie zurück in den Beruf kehren können,
- wie Frauen sich ebenso weiterbilden können wie Männer,
- wie der Gewalt in der Familie begegnet werden kann,
- wie Frauen lernen, für ihre Rechte einzutreten,
- wie ausländische Mitbürgerinnen und ihre Familien sich in der Samtgemeinde Harsefeld zu Hause fühlen können.



Kindergärten

Bezeichnung	Anschrift	Telefon
DRK Kindergarten „Am Feldbusch“	Auf dem Klingenberg 60, 21698 Harsefeld	04164 899862
DRK Kindergarten Pumpelhorn „Löwenzahn“	Pumpelhorn 3, 21698 Harsefeld	04164 1433
DRK Kindergarten „Rappelkiste“ mit Hort	Mittelstraße 7, 21698 Harsefeld	04164 4766
DRK Kindergarten „Villa Kunterbunt“ mit Integrationsgruppe	Dresdner Straße 5, 21698 Harsefeld	04164 8543
DRK-Kinderspielkreis Ruschwedel	Am Steinbeck, 21698 Ruschwedel	04164 6473
DRK-Kindergarten „Lummerland“ Hollenbeck mit Integrationsgruppe	Unterdorf 2, 21698 Hollenbeck	04164 1200
Evang. Kindergarten „Regenbogen“ Ahlerstedt	Schulweg 3, 21702 Ahlerstedt	04166 1306
Evang. Kinderspielkreis „Ahrenswohlder Kinnerhus“	Lange Straße 13, 21702 Ahlerstedt-Ahrenswohld	04166 1382
Evang. Kinderspielkreis „Sterntaler“ Wangersen	Alte Schulstraße 10, 21702 Ahlerstedt-Wangersen	04166 1359
Evang. Kinderspielkreis Oersdorf	Brinkkrog 6, 21702 Ahlerstedt-Oersdorf	04166 7394
Kindergarten Bargstedt „Pustebblume“	Rosenweg 6, 21698 Bargstedt	04164 6263
Kindergarten „Hexenwald“ Brest	Rehfinger Straße 4, 21698 Brest	04762 1695



Einrichtungen der Jugendhilfe

Bezeichnung	Anschrift	Telefon
Jugendzentrum Harsefeld mit Internet-Café Öffnungszeiten: täglich ab 14.00 Uhr von Montag bis Freitag	Schulstraße 10, 21698 Harsefeld	04164 5940
Allgemeiner Sozialdienst des Landkreises Stade Beratung erfolgt nach vorheriger Terminabsprache	Herrenstraße 25, 21698 Harsefeld	04141 12375
Erziehungsberatungsstelle des Diakonischen Werks im Künstlerhaus zum Felde Termine nur nach Vereinbarung	Herrenstraße 25a, 21698 Harsefeld	04164 887-185 04141 52-140



Gesundheitswesen

Bezeichnung	Anschrift	Telefon / Telefax
Allgemeinmediziner		
Dr. Klaus Bartels	Friedrich-Huth-Straße 6, 21698 Harsefeld	04164 2225
Dr. Klaus-Peter Koch	Herrenstraße 7, 21698 Harsefeld	04164 2360
Tobias Gruschan	Mittelstraße 4, 21698 Harsefeld	04164 88570
Gemeinschaftspraxis Hans-Henning Köper / Dr. Ute Breuer	Buxtehuder Straße 9b, 21698 Harsefeld	04164 878080
Gemeinschaftspraxis Dr. Michael Höhne / Dr. Andreas Wieszner	Pumpelhorn 8, 21698 Harsefeld	04164 2665
Gemeinschaftspraxis O. Schmitt -Kilian / Dr. Lieselotte Huber	Quellenweg 2, 21698 Harsefeld	04164 5234
Dr. Ulrich Härtel / Dr. Nicole Lenzi-Sommer	Kleiner Damm 8, 21702 Ahlerstedt	04166 213
Dr. phil. Dr. med. Hans Schepke	Poststraße 5, 21698 Bargstedt	04164 5600
Augenärztin		
Maria Eva Kleintges	Friedrich-Huth-Straße 13, 21698 Harsefeld	04164 878454 oder 878455
Hals-, Nasen-, Ohrenheilkunde		
Dr. Michael Max, Hals-Nasen-Ohren-Arzt	Buxtehuder Straße 9b, 21698 Harsefeld	04164 811081
Kinderheilkunde		
Petra Niedermeier, Kinder- und Jugendärztin	Kohldistelstraße 1, 21698 Harsefeld	04164 909210
Hebammenhilfe		
Hebammenpraxis Bettina Schumacher-Werner	Herrenstraße 47a, 21698 Harsefeld	04164 3033
Gynäkologin		
Radina Eberstein, Fachärztin für Frauenheilkunde und Geburtshilfe	Buxtehuder Straße 9b, 21698 Harsefeld	04164 89977
Zahnärzte		
Konstantin Gergert	Herrenstraße 3, 21698 Harsefeld	04164 2206
Dr. Ralf Schäfer / Traudl Mayer / Dr. Kirsten Spangenberg	Marktstraße 15, 21698 Harsefeld	04164 6266
Zahnärzte Karen Nikutowski-Bork und Heiko Nikutowski	Bornweg 2, 21698 Harsefeld	04164 8867-0
Zahnärztin Birgit Mathes	Marktstraße 2, 21698 Harsefeld	04164 1345
Zahnarzt Martin Sussek	Im Hofe 10, 21702 Ahlerstedt	04166 7474
Dr. Sylvia Bommer	Hohe Luft 8, 21698 Bargstedt	04164 811521
Tierärzte		
Klaus Deden	Wieh 2, 21702 Ahlerstedt-Oersdorf	04166 841111
Kleintierpraxis Dr. Frank Schlegel	Golddistelweg 3, 21702 Ahlerstedt	04166 8165

HEBAMME ETTINA SCHUMACHER-WERNER



Die Wiege

- Schwangerschaftsbegleitung
- Beratung/Kurse rund um die Familie & Elternsein
- Wochenbettbetreuung ➤ Tragetuchberatung

Praxis DIE WIEGE · Herrenstraße 47a · 21698 Harsefeld
Tel. 0 41 64/30 33 · info@hebamme-harsefeld.de



...immer etwas BESONDERES!

Große Gartenstraße 2b · 21698 Harsefeld
Tel. 0 41 64 / 41 41

WWW.OPTIKHANNIG.EU

Wir sind immer für Sie da

Guten Morgen, gutes Hören!

Sie finden uns in Ihrer Nähe:

HörGut Hörzentrum
Buxtehuder Straße 9b
21698 Harsefeld
Tel. (0 41 64) 88 97 67

HörGut
HÖRZENTRUM

Physikalische Therapie Ahlerstedt

Ole Augustin

- Krankengymnastik
 - Bobath-Therapie
 - Klassische Massage
 - Manuelle Lymphdrainage KPE
 - Ödem-Therapie
 - Manuelle Therapie
 - Dorn-Therapie
 - Fußreflexzonen-Therapie
- Bobath-Therapie für Kinder**



Stader Straße 1 • 21702 Ahlerstedt

Tel.: 0 41 66 / 84 80 80 • Fax: 0 41 66 / 84 80 81

Kompetente Beratung

Osteopathie & Physiotherapie

H. J. Zirpner

- Osteopathie
- Sportphysiotherapie
- Manuelle Lymphdrainage
- Massagen
- Krankengymnastik

Friedrich-Huth-Straße 6 · 21698 Harsefeld
Tel.: 0 41 64 / 34 40

**GUT... BESSER...
GEEST...!**

GEEST
Apotheke
Rüdiger Fuhr

Friedrich-Huth-Straße 7 · 21698 Harsefeld
Tel. (0 41 64) 8 85 50 · Fax: (0 41 64) 24 00
E-Mail: geest-apotheke@harsefeld.de
Internet: www.geest-apotheke.de

Ab sofort: www.medikamenten-versand24.de
Ein Medikamentenbestellsystem mit Informationen zu Gesundheitsfragen



Abwarten - das gibt sich noch???

**PRAXIS FÜR
LOGOPÄDIE**

Karin Tipke - Atem-, Sprech- und Stimmlehrerin - alle Kassen

Kohldestelstraße 8 (Holzhaus)
21698 Harsefeld
Telefon 0 41 64/81 17 17 und 81 17 18

Gesundheitswesen



Bezeichnung	Anschrift	Telefon / Telefax
Dr. Thomas und Dr. Angela Ziegenhagen	Klosterstraße 17, 21698 Harsefeld	04164 811126 u. 811311
Dr. Martin Wenzel und Dr. Andre Mischke	Weißenfelder Straße 8, 21698 Harsefeld	04164 811181
Dr. Uwe Wulf	Querallee 11, 21698 Bargstedt	04164 2777

Krankentransport/Hilfsorganisationen

Unfallrettungsdienst, Krankenhaustransport	Zentrale in Stade	04141 19222
DRK OV Harsefeld	Ginsterweg 7, 21698 Harsefeld	04164 811400
DRK OV Ahlerstedt	Holzhäuser Straße 4a, 21702 Ahlerstedt	04166 7891
DRK OV Bargstedt	Knüll 25, 21698 Bargstedt	04164 2676

Apotheken

Alte Apotheke	Herrenstraße 1, 21698 Harsefeld	04164 3076
Post-Apotheke	Mittelstraße 4, 21698 Harsefeld	04164 4261
Geest-Apotheke	Friedrich-Huth-Straße 7, 21698 Harsefeld	04164 88550
Auetal-Apotheke	Buxtehuder Straße 9b, 21698 Harsefeld	04164 859494, Fax: 859495
Apotheke in Ahlerstedt	Stader Straße 7, 21702 Ahlerstedt	04166 1222

Krankenhäuser

Elbe-Klinikum Buxtehude	Am Krankenhaus 1, 21614 Buxtehude	04161 7 03-0
Elbe-Klinikum Stade	Bremervörder Straße 111, 21682 Stade	04141 970
Oste Med Klinik Bremervörde	Gnarrenburger Straße 117, 27432 Bremervörde	04761 980201
Martin-Luther-Krankenhaus Zeven	Dr.-Otto-Straße 2, 27404 Zeven	04281 711-0
Klinik Dr. Hancken GmbH	Harsefelder Straße 8, 21680 Stade	04141 604-0
Klinik Dr. Witwity	Neubourgstraße 4, 21682 Stade	04141 44052



Vertrauen schaffen durch Informationen – zum Wohle der Patienten

Ihr Einblick in die Kliniken Deutschlands

- Einblick in Ihre Klinik
- Medizinische Fachbegriffe
- Infos zum Klinikaufenthalt
- Infos zu vielen Gesundheitsthemen
- Branchenverzeichnis der Geschäftspartner und Dienstleister im Einzugsgebiet Ihrer Klinik

www.klinikinfo.de



Kirchen und andere Konfessionen

Bezeichnung	Anschrift	Telefon / Telefax
Ev.-luth. Kirchengemeinde Harsefeld Kirchenbüro: Elke Lemmermann Öffnungszeiten: Dienstag und Freitag 10.00 – 12.00 Uhr Donnerstag 16.00 – 18.00 Uhr Kirchenvorstand: Silke Jeske, Vorsitzende	Denkmalsweg 1, 21698 Harsefeld Gotenstraße 20, 21698 Harsefeld	04164 811362 Fax: 04164 811361 04164 2826
Pfarrbezirk Ost: Pastor Gerald Flade Pfarrbezirk West: Pastor/in Axel und Hanna Rothermund Jugendiakonin: Miriam Schäfer Internet: www.kirche-harsefeld.de	Denkmalsweg 1, 21698 Harsefeld Stettiner Straße 7, 21698 Harsefeld Danziger Straße 4, 21698 Harsefeld	04164 811363 04164 811511 04164 8599157
Ev.-luth. Kirchengemeinde Ahlerstedt Pastor Riepshoff Ev.-luth. Jugenddiakonin Tabea Weiler Internet: www.kirche-ahlerstedt.de	Stader Straße 33, 21702 Ahlerstedt Hallohe 20, 21702 Ahlerstedt	04166 332 04166 844057
Ev.-luth. Kirchengemeinde Bargstedt Pastor Weßeler Internet: www.kirche-bargstedt.de	Hollenbecker Straße 8, 21698 Bargstedt	04164 2327
Kath. Pfarramt St. Michael Pfarrbüro: Stefanie Hüne Öffnungszeiten: Montag bis Mittwoch 08.00 – 11.00 Uhr Internet: www.katholische-kirche-harsefeld.de	Böberstroot 11, Harsefeld	04164 811555
Steyler Missionsschwestern	Böberstroot 11, Harsefeld	04164 811557
Neuapostolische Kirche Harsefeld Peter Löhden	Kirche: Hohenfelde 7, 21698 Harsefeld	04146 88282
Neuapostolische Kirche Ahlerstedt-Doosthof Ansprechpartner: Hans-Jürgen Corleis	Doosthof 26, 21702 Ahlerstedt-Kakerbeck	04166 7494
Neuapostolische Kirche Wangersen Ansprechpartner: Burkhard Oehlers	Friedhofstraße 1, 21702 Wangersen Am Sportplatz 9, 21702 Ahlerstedt-Kakerbeck	04166 7179



Postfilialen der Deutschen Post AG

Bezeichnung	Anschrift	Telefon
Harsefeld	Marktstraße 20, 21698 Harsefeld	01802 3333
Bargstedt	Im EDEKA-Markt Duvenhorst Bahnhofstraße 28, 21698 Bargstedt	04164 812191
Ahlerstedt	„Ihr Fachmarkt“ Dieter Ernst Kleine Kamp 1, 21702 Ahlerstedt	04166 848777

Polizei



Polizeistation Harsefeld

Notruf 110

Polizeistation Harsefeld

Am Rosenborn 5, 21698 Harsefeld
Telefon: 04164 909590
Telefax: 04164 9095945

Die Harsefelder Polizei hat ihr Dienstgebäude in der Rosenstraße, Ecke Am Rosenborn.

Die Bezeichnung der Dienststelle hat sich im Laufe der Jahre mehrfach geändert.

Die Dienststelle ist nicht rund um die Uhr besetzt.

Die Polizeistation ist für Sie trotzdem zu jeder Zeit erreichbar über die

**Rufnummer 04164 909590
(Telefax 04164 9095945).**

Ist kein Harsefelder Beamter auf der Station, wird Ihr Gespräch automatisch an Kollegen in Buxtehude weitergeleitet. Alle notwendigen Maßnahmen werden von dort ergriffen oder es wird Ihr Anliegen an die Harsefelder Streifenwagen weitergegeben.

Für den Notfall gelten wie gewohnt die bekannten Rufnummern 110 und 112.



Feuerwehren

Bezeichnung	Anschrift	Telefon
Notruf 112		
Gemeindebrandmeister Wilfried Lühring	Im Sande 48c, 21698 Harsefeld	04164 2913
Stellv. Gemeindebrandmeister Harald Lange	Neues Feld 17, 21702 Ahlerstedt	04166 7462
Stellv. Gemeindebrandmeister Helmut Heins	Weststraße 16, 21702 Ahlerstedt-Ahrensmeer	04166 7376
Jugendwart Samtgemeinde Peter Engel	Knüll 27, 21698 Bargstedt	04164 811799
Gerätehaus Ahlerstedt	Kakerbecker Straße, 21702 Ahlerstedt	04166 1466
Gerätehaus Bargstedt	Bahnhofstraße 14, 21698 Bargstedt	
Gerätehaus Harsefeld	Auf der Herde 5a, 21698 Harsefeld	04164 3960
Gerätehaus Issendorf	Horneburger Straße 16b, 21698 Issendorf	
Freiwillige Feuerwehr Ahlerstedt, OrtsBm Harald Lange	Neues Feld 17, 21702 Ahlerstedt	04166 7462
Jugendfeuerwehr Ahlerstedt, Marc Schwarze	Hallohe 9, 21702 Ahlerstedt	04166 841719
Freiwillige Feuerwehr Ahrensmeer, OrtsBm Thomas Langen	Oststraße 19, 21702 Ahrensmeer	04166 844742
Freiwillige Feuerwehr Ahrenswohlde, OrtsBm Klaus-Werner Robohm	Wiemark 4, 21702 Ahrenswohlde	04166 7783
Freiwillige Feuerwehr Bargstedt, OrtsBm Henning Klensang	Poststraße 20, 21698 Bargstedt	04164 3795
Jugendfeuerwehr Bargstedt, Peter Engel	Knüll 27, 21698 Bargstedt	04164 811799
Freiwillige Feuerwehr Brest, OrtsBm Peter Tamke	Ringstraße 4, 21698 Brest	04762 2253
Freiwillige Feuerwehr Harsefeld, Ortsbrandmeister Olaf Jonas	Graf-Heinrich-Straße 31, 21698 Harsefeld	04164 88357
Jugendfeuerwehr Harsefeld, Torsten Kück	Feldstraße 7, 21698 Harsefeld	04164 4951
Freiwillige Feuerwehr Hollenbeck, OrtsBm Bernd Tatter	Hauptstraße 16, 21698 Hollenbeck	04164 2926
Freiwillige Feuerwehr Issendorf, OrtsBm Gerhard Ropers	Horneburger Straße 16b, 21698 Issendorf	04163 6613
Freiwillige Feuerwehr Kakerbeck, OrtsBm Cord Wilkens	In den Beethen 9, 21702 Kakerbeck	04166 844490
Freiwillige Feuerwehr Ohrensen, OrtsBm Christian Viets	Hauptstraße 24, 21698 Ohrensen	04164 878719
Freiwillige Feuerwehr Oersdorf, OrtsBm Stefan Borchers	Brinkkrog 18, 21702 Oersdorf	04166 1229
Freiwillige Feuerwehr Ottendorf, OrtsBm Jürgen Bockelmann	Rickstücken 6, 21702 Ottendorf	04166 470
Freiwillige Feuerwehr Reith, OrtsBm Jörg Wiebusch	Bredenbeck 9, 21698 Brest	04762 2419
Freiwillige Feuerwehr Ruschwedel, OrtsBm Sven Liestmann	Stubbenkamp 6, 21698 Ruschwedel	04164 3925
Freiwillige Feuerwehr Wangersen, OrtsBm Uwe Heins	Knüllberstraße 12, 21702 Wangersen	04166 848755
Freiwillige Feuerwehr Wohlerst, OrtsBm Thorsten Roch	Wohlerst 45, 21698 Brest	04166 848219



Busverbindungen

Bezeichnung	Anschrift	Telefon / Telefax
Omnibusbetrieb Reese (Harsefeld – Fredenbeck – Stade)	Am Wieh 4, Harsefeld	04164 8980-0
KVG Stade (Stade – Harsefeld – Zeven)	Harburger Straße 96, Stade	04141 525-0, Fax: 04141 525-105
Weitere Infos unter www.kvg-bus.de und www.vnn.de		

Bahnverbindungen

Bezeichnung	Anschrift	Telefon
EVB-Bahnverbindung (Harsefeld – Buxtehude, Harsefeld – Bremerhaven; ab Buxtehude mit S-Bahn oder Metronom bis Hamburg-HBF) Bahnhof Harsefeld, Reise-Center	Am Bundesbahnhof, Harsefeld	04164 4992
Bahnhöfe befinden sich in Ruschwedel, Harsefeld, Bargstedt und Brest. Fahrpläne in den Reisebüros und der Touristinfo Harsefeld.		

Versorgung / Entsorgung

Bezeichnung	Anschrift	Telefon
Stromversorgung: Betriebsstelle der EWE AG Harsefeld	Marktstraße 20, 21698 Harsefeld	04164 81470
Abwasserversorgung: Klärwerk Harsefeld	Im Butendiek 28, 21698 Harsefeld	04164 4801
Gasversorgung: Betriebsstelle der EWE AG Harsefeld	Marktstraße 20, 21698 Harsefeld	04164 81470
Wasserversorgung		
Trinkwasserverband Stader Land	Immengrund 5, 21739 Dollern	04163 818-0
Müllentsorgung ab 01.01.2010 Landkreis Stade		04141 12-0
Notruf		04163 818181
Abfallentsorgung und Gebührenerhebung	Durchführung Trinkwasserverband Stader Land ab 01.01.2010 Landkreis Stade	04141 12-0
Deponie für Grünabfälle	Im Sande 67a, 21698 Harsefeld	
Öffnungszeiten: Mittwoch von 14.00 – 18.00 Uhr und Samstag von 08.00 – 12.00 Uhr in der Zeit vom 01.03. – 30.11. eines jeden Jahres		
Sammelcontainer Papier/Glas		04141 51090-0
RZS- Recycling Zentrum Stade GmbH	Klarenstrecker Damm 46-48, 21684 Stade	04141 51906-0



Sportvereine

Bezeichnung	Vorsitzende(r)	Anschrift	Telefon
ASV Ahrenswolde	Johann Allers	Landstraße 31a, 21702 Ahlerstedt-Ahrenswolde	04166 7752
Chung Gun-Harsefeld e. V.	Jan Springer	Rebhuhnstraße 14, 21683 Stade	04164 830040
DLRG Ortsgruppe Harsefeld	Klaus Ahrens	Heuberg 3, 21698 Bargstedt-Ohrensen	04164 811302
Harsefelder Eissport-Club e. V.	Rüdiger Decker	Dammhauser Straße 128a, 21641 Buxtehude	04161 641953
L.A. Squasher Harsefeld	Dietmar Kage	Schreiberweg 1, 21698 Harsefeld	04164 1430
MTV Ahlerstedt	Jörg Neumann	Zevener Straße 36, 21702 Ahlerstedt	04166 8140
MTV Wangersen e. V.	Dieter Kröger	Lindenalle 21, 21644 Revenahe	04164 4232
Reitverein Harsefeld und Umgebung e. V.	Dietmar Meyer	Klein Hollenbeck 11, 21698 Hollenbeck	04164 2709
Reitverein Bargstedt und Umgebung e. V.	Christa Ropers	Bahnhofstraße 11, 21698 Bargstedt	04164 3244
Reit- und Fahrverein Bokel	Johann Meier	Wiemark 1, 21702 Ahlerstedt-Ahrenswolde	04166 331
Spielvereinigung Ahlerstedt-Ottendorf	Thorsten Meyer	Apenser Straße 35, 21644 Kammerbusch	0172 4141968
SV Blau-Weiß Ottendorf	Jürgen Bockelmann	Rickstücken 6, 21702 Ahlerstedt-Ottendorf	04166 470
SV Ruschwedel	Thomas Löhden	Am Steinbeck 36a, 21698 Harsefeld-Ruschwedel	04164 859081
Tennis Club „Auetal“	Hans-Heinrich Dammann	Im Hofe 29, 21702 Ahlerstedt	04166 7812
TTC Issendorf	Edda Eckhoff	Schmiedestraße 7, 21698 Issendorf	04163 4388
TuS „Eiche“ Bargstedt	Ulrich Rathjens	Bredenberg 3, 21698 Bargstedt	04164 5114
TuS Harsefeld	Silvia Rost	Grashofsweg 4a, 21698 Harsefeld	04164 6755
TuS Harsefeld		Geschäftsstelle: Jahnstraße 14, 21698 Harsefeld	04164 2444

www.mein-profi.de

Das neue große Handwerker-Portal.

Ab Anfang 2010 online!



Vereine und Verbände

Bezeichnung	Vorsitzende(r)	Anschrift	Telefon
Arbeiterwohlfahrt Harsefeld	Angelika Käsehagen	Zum Bärberg 4, 21698 Harsefeld	04164 4404
Arbeitsgemeinschaft „Sympathisches Harsefeld e. V.“	Sylvia Eckhoff	Im Wieh 1, 21698 Harsefeld	04164 859490
„Auetaler Ziehharmonikaspieler von 1988“	Willi Kröger	Aue 7, 21698 Wohlerst	04166 515
Briefmarken- und Münzenfreunde der Geest e. V.	Günther Borchers	Gaußring 24, 21644 Sauensiek	04169 908426
Brieftauben-Reisevereinigung Harsefeld	Hans-Wilhelm Glüsen	Taubenkamp 5, 21640 Bliedersdorf	04163 5256
Brieftaubenzuchtverein „Kurier“	Rudolf Säland	Gierenberg 15, 21698 Harsefeld	04164 4275
Bund der Pfadfinderinnen und Pfadfinder	Christoph Leschke	Herrenstraße 9a, 21698 Harsefeld	04164 839922
DLRG OG Harsefeld e. V.	Klaus Ahrens	Heuberg 3, 21698 Bargstedt-Ohrensen	04164 811302
Dreiklang Harsefeld ev.	Annegret Schulz	Schulstraße 2, 21698 Harsefeld	04164 5519
DRK-Ortsverein Harsefeld	Helmut Meyer	Ginsterweg 7, 21698 Harsefeld	04164 811400
Förderverein der Grundschule Harsefeld	Dr. Frank Brand	Sudetenstraße 52, 21698 Harsefeld	04164 899633
Gruppe Nordheide v. 1971 e. V. im Teckelclub	Albert Jonas	Grashofweg 2a, 21698 Harsefeld	04164 3150
Harsefelder Schützenverein e. V.	Präsident Klaus Sievers	Im Butendiek 16, 21698 Harsefeld	04164 3819
Landfrauenverein Harsefeld und Umgebung	Renate Wölfel	Rehfinger Straße 3, 21698 Brest	04762 1275
Lions-Club Harsefeld		Teichstraße 9, 21698 Harsefeld	04164 4522
Männergesangverein „Harmonia“	Hans-Heinrich Paulsen	Brüggfelde 13, 21698 Harsefeld	04164 2601
Motorradclub „MC Geest Düvels“	Christian Dannenberg	Haferkamp 10, 21698 Harsefeld	04164 3191
Museumsverein Samtgemeinde Harsefeld e. V.	Hans Prigge	Bredenbeck 23, 21698 Brest-Bredenbeck	04762 183097
Musikverein Harsefeld e. V.	Joachim K.-H. Domhardt	Paula-Becker-Straße 12, 27432 Bremervörde	04761 72486
Polizei- und Gebrauchshundeverein Bliedersdorf/Harsefeld e. V.	Hanne Mölck	Schwarzer Weg 28, 21635 Jork	04162 7969
Rasse- und Ziergeflügelzüchterverein Harsefeld e. V.	Kim Kleidon	Bredenbergr 1, 21698 Bargstedt	04164 859303
Sozialverband Deutschland	Walter Törner	Karl-Kühlke-Straße 14, 21680 Stade	04141 510911
Spielmannszug Harsefeld	Ina Hildebrandt-Heins	Diestelweg 12, 21698 Harsefeld	04164 889362
Sportanglerverein Harsefeld e. V.	Jörn Martens	Milanweg 8, 21717 Fredenbeck	04149 932898
Theatergruppe Harsefeld e. V. „Die Außenseiter“	Renate Eichhorn	Herrenstraße 46, 21698 Harsefeld	04164 2257
VdK Ortsgruppe Harsefeld	Maike Alpers	Rethwiesen 7, 21702 Ahlersedt	04166 8273
Verein der Freunde der BHEF e. V.	Burkhard Ehlen	Postfach 11 41, 21694 Harsefeld	04164 4281
Verein für Kloster- und Heimatgeschichte e. V.	Ulrike Riepe	Asfeldstraße 2, 21698 Harsefeld	
Büro: Donnerstag 15.00 – 17.00 Uhr (außer in den Schulferien) Rathaus Harsefeld			04164 8 87-195

21698 Harsefeld-Hollenbeck

Altenkreis Hollenbeck	Anneliese Fitschen	Oberdorf 15, 21698 Harsefeld-Hollenbeck	04164 2482
AWO Hollenbeck	Eva-Maria Casper	Im Sohrfeld 20, 21698 Hollenbeck	04164 2147



Bezeichnung	Vorsitzende(r)	Anschrift	Telefon
Jagdhornbläser Hollenbeck	Johann Klintworth	Brinkkrog 5, 21702 Ahlerstedt-Oersdorf	04166 7469
Theatergruppe „Patzköpp“	Detlef Borchers	Oberdorf 5, 21698 Hollenbeck	04164 5743

21698 Harsefeld-Issendorf

Feierabendkreis Issendorf	Hilde Mohnen	Büntfeld 15, 21698 Issendorf	04163 2682
Schützenverein Issendorf e. V.	Willy Gluth	Schaapwaschweg 2, 21698 Issendorf	04163 811765

21698 Harsefeld-Ruschwedel

Altenkreis Ruschwedel	Inge Frank	Steinhornskamp 9, 21698 Ruschwedel	04164 2374
Gitarrengruppe Ruschwedel	Eva Kuwert-Behrens	Fruchtallee 12a, 21641 Apensen	04167 690095
Jagdgenossenschaft	Helmut Löhden	Ruschwedeler Straße 54, 21698 Ruschwedel	04164 2390
Verschönerungsverein Ruschwedel	Reinhold Schwab	Ruschwedeler Straße 52, 21698 Ruschwedel	04164 6481

21702 Ahlerstedt

Altengruppe Ahlerstedt	Pastor Riepshoff	Stader Straße 33, 21702 Ahlerstedt	04166 332
Gesangsverein „Chamerata Rossynol“	Hans-Hermann Raap	Kiebitzbogen 26, 21702 Ahlerstedt	04166 848428
Dorferneuerungsverein Ahlerstedt	Volkhard Treisch	Zuckerberg 9, 21702 Ahlerstedt	04166 1387
DRK – Ortsverein Ahlerstedt	Irma Bockelmann	Im Dorfe 6a, 21702 Ahlerstedt- Ottendorf	0171 5401747
Gesangverein „Frohsinn“ – Frauenchor –	Irene Koch	Am Hopfenhof 16, 21702 Ahlerstedt	04166 695
Gesangverein „Frohsinn“ – Männerchor –	Johann Augustin	Büntweg 2, 21702 Ahlerstedt	04166 430
Gewerbeverein Ahlerstedt	Gerald Brietzke	Stader Straße 7, 21702 Ahlerstedt	04166 84280
Jugendchor Ahlerstedt / Harsefeld	Kordula Meier	Hallohe 14, 21702 Ahlerstedt	04166 7033
Karnevals-Club Ahlerstedt	Jörg Taubenmann	Holzhäuser Straße 8, 21702 Ahlerstedt	04166 841750
Kirchenchor Ahlerstedt	Irma Mehrkens	Großer Damm 5, 21702 Ahlerstedt	04166 841181
Motorradfreunde Ahlerstedt	Karl-Heinz Albers	Johannesruh, 27419 Sittensen	04282 608
Posaunenchor Ahlerstedt	Dieter Rehfinger	Stader Straße 57, 21702 Ahlerstedt	04166 7715
Reichsbund Ahlerstedt	Helmut Alpers	Landstraße 7, 21702 Ahlerstedt-Ahrenswohld	04166 7037
Schulverein „Steig ein – mach mit e. V.“	Nicola Brügge	Küsterkamp 2, 21702 Ahlerstedt	04166 7194
Schützenverein Ahlerstedt	Lüder Pott	Willi-Wegewitz-Ring 12, 21702 Ahlerstedt	04166 7957
Spielmannszug Ahlerstedt	Ute Ropers	Alte Dorfstraße 7, 21702 Ahlerstedt-Kakerbeck	04166 8422-48
Theatergruppe „De Auetaler“	Helga Heins	Holzhäuser Straße 7, 21702 Ahlerstedt	04166 668
Wurfscheibenclub Ahlerstedt und Umgebung e. V.	Erwin Eichel	Auf dem Kampe 2, 21702 Kakerbeck	04166 661

21702 Ahlerstedt-Ahrensmeer

AST-Ahrensmeer Seniorentreff	Anneliese Tobaben	Weststraße 44, 21702 Ahrensmeer	04166 313
Dorfgemeinschaft Ahrensmeer	Michael Eckhoff	Ahlerstedter Weg 1, 21702 Ahrensmeer	04166 841242



Vereine und Verbände

Bezeichnung	Vorsitzende(r)	Anschrift	Telefon
Heimatverein Ahrensmoor	Michael Eckhoff	Ahlerstedter Weg 1, 21702 Ahrensmoor	04166 215
Joga-Gruppe	Heidemarie Langen	Schlangenberg 5, 21702 Ahrensmoor	04166 7250
„Mach mit – Bleib fit“, Turngruppe Ahrensmoor	Peta Schröter	Weststraße 15, 21702 Ahrensmoor	04166 1264
Spielmanszug Ahrensmoor	Hinrich Eckhoff	Weststraße 24, 21702 Ahrensmoor	04166 8220
Theatergruppe „Moorpuggen“	Gotthard Schröter	Weststraße 15, 21702 Ahrensmoor	04166 1264

21702 Ahlerstedt-Bokel

Heimatverein Bokel	Isa Steffen	Holzstraße 20, 21702 Bokel	04166 7863
Reit- und Fahrverein Bokel	Johann Meier	Wiemark 1, 21702 Ahlerstedt-Ahrenswohld	04166 331

21702 Ahlerstedt-Kakerbeck

DRK – Ortsgruppe Kakerbeck	Gisela Holst	Im Drauen 2, 21702 Kakerbeck	04166 7261
Schützenverein Kakerbeck	Cord Wilkens	In den Beethen 9, 21702 Kakerbeck	04166 844490

21702 Ahlerstedt-Oersdorf

Altenkreis Oersdorf	Gisela Holst	Im Drauen 2, 21702 Oersdorf	04166 7261
Heimatverein, Wi Oersdörper e. V.	Manfried Stahnke	Am Dorfsfeld 4, 21702 Oersdorf	04166 1225
Oersdorfer Jugendbläserchor „Hornpieper“	Georg Schnackenberg	Brinkkrog 6, 21702 Oersdorf	04166 591
Oersdorfer Theatergruppe	Ute Höft	Im Dorfsfeld 7, 21702 Oersdorf	04166 1247

21702 Ahlerstedt-Ottendorf

Anglergemeinschaft Auetal Ottendorf e. V.	Erich Bohmbach	Rickstücken 10, 21702 Ottendorf	04166 841001
Dorfgemeinschaft Ottendorf-Klethen	Holger Klintworth	Wiesenweg 9, 21702 Ottendorf	04166 841259
Heimatverein Ottendorf	Ursula Vieths	Hundeberg 5, 21702 Ottendorf	04166 1212
Museumsverein Ottendorf	Christian Klintworth	Hauptstraße 26, 21702 Ottendorf	04166 7843

21702 Ahlerstedt-Wangersen

DRK – Ortsverein Wangersen	Irmtraut Brunkhorst	Turmstraße 10, 21702 Wangersen	04166 431
Heimatverein Wangersen / Klein Wangersen / Hohenhausen	Irmtraut Brunkhorst	Turmstraße 10, 21702 Wangersen	04166 431
Singekreis Wangersen und Akkordeongruppe	Klaus Brunkhorst	Turmstraße 10, 21702 Wangersen	04166 431
Volkstanzgruppe Wangersen	Erwin Mathes	Turmstraße 19, 21702 Wangersen	04166 574

21698 Bargstedt, Bargstedt-Ohrensen

Deutsches Rotes Kreuz – Ortsverein Bargstedt	Hans Sdunkowski	Auf der Höhe 11, 21698 Harsefeld	04164 2431
Ev.-luth. Kirchengemeinde Bargstedt	Pastor Friedrich Weßeler	Hollenbecker Straße 8, 21698 Bargstedt	04164 2327



Bezeichnung	Vorsitzende(r)	Anschrift	Telefon
Fisherman's Friends-Chor Bargstedt	Hanna Fitschen	Ohrensener Weg 16, 21698 Hollenbeck	04164 3156
Hegering Ohrensen	Helmut Dammann-Tamke	Harsefelder Straße 14, 21698 Bargstedt-Ohrensen	04164 811655
Heimatverein Bargstedt/Ohrensen	Axel Römer	Heckenweg 15, 21698 Bargstedt	04164 4723
Hundesportclub Bargstedt e. V.	Siegfried Jeroma	Am Hang 4, 21698 Harsefeld	04164 4312
Jugendgruppe „Blue Bulls“	Stefan Bunjes	Am Auetal 9, 21698 Bargstedt	04164 3877
Kirchenchor Bargstedt	Gisela Rivinius-Stucke	Ostlandstraße 6, 21698 Harsefeld	04164 8649
Landjugendgruppe Bargstedt	Julia Lemmermann	Frankenholzweg 1, 21698 Bargstedt	04164 6162
Posaunenchor Bargstedt	Astrid Brinkmann	Wohlerst 39, 21698 Wohlerst	04166 7265
Theatergruppe Ohrensen	Hilde Schroten	Am Kiel 9, 21698 Bargstedt-Ohrensen	04164 3778

21698 Brest, Brest-Wohlerst, Brest-Reith, Brest-Bredenbeck

Altenkreis Reith	Heike Niemann	Wohlerst 52, 21698 Wohlerst	04166 844551
Dorfverschönerungs- und Heimatverein Reith-Bredenbeck	Hans Prigge	Bredenbeck 23, 21698 Brest	04762 183097
Heimatverein Brest e. V. von 1986	Johanne Junge	Zum Bahnhof 12, 21698 Brest	04762 1302
Schützenverein Brest e. V. von 1924	Wilhelm Stelling	Kirchbülten 34, 21698 Brest	04762 489
Theatergruppe Wohlerst	Hans-Dieter Lemmermann	Wohlerster Horst 6, 21698 Wohlerst	04166 548
Verschönerungsverein Wohlerst	Helga Tomfohrde	Wohlerst 43, 21698 Brest	04166 560
MC Simson Reith-Bredenbeck	Manfred Wandersee	Reith 33, 21698 Brest	04762 183296



mediaprint
WEKA info verlag

mediaprint WEKA info verlag gmbh
Lechstraße 2 · 86415 Mering
Tel.: 08233 384-0 · Fax: 08233 384-103
E-Mail: info@weka-info.de
www.mp-infoverlag.de
www.alles-deutschland.de



publikationen



kartografie



internet



werbemittel



Übernachtungsmöglichkeiten in der Samtgemeinde

Bezeichnung	Vermieter	Anschrift / E-Mail / Internet	Telefon	Telefax	Angebot
Hotels					
Gemeinde Harsefeld					
Hotel Meyer	Marga Engelmann	Marktstraße 19, 21698 Harsefeld E-Mail: Info@hotel-meyer.de	04164 81460	3022	Familienbetrieb mit 25 Zimmern; Kino, Kegelbahn
Hotel Eichhorn	Martin Eichhorn	Herrenstraße 46, 21698 Harsefeld E-Mail: info@hotel-eichhorn.de	04164 2257	3639	Familienbetrieb mit 22 Betten; Saal, Kegelbahn
Gemeinde Bargstedt					
Kröger's Gasthof	Familie Müller	Hauptstraße 10, 21698 Ohrensen Internet: www.harsefeld-kroegers-hotel.de	04164 2248	888332	Kleines Familienhotel Zimmer unterschiedlicher Preiskategorien
Gemeinde Ahlerstedt					
Schützenhof Ahlerstedt	Familie Bockelmann	Stader Straße 2, 21702 Ahlerstedt E-Mail: info@schuetzenhof-ahlerstedt.de	04166 84200	842020	Familienbetrieb mit 19 Zimmern; Saal, Kegelbahn
Pension / Gästehaus / Zimmer mit Frühstück					
Gemeinde Harsefeld					
Gästehaus „Angelika“	Familie Stiller	Steinfeldstraße 9a, 21698 Harsefeld	04164 4692		2 DZ, 2-5 Personen
Gästezimmer Boldt	Ingrid Boldt	Marktstraße 7a, 21698 Harsefeld	04164 2562		20 Betten, FeWo, DZ, EZ
Gästehaus Hagedorn	Gisela Hagedorn	Roggenkamp 14, 21698 Harsefeld E-Mail: olaf.hagedorn@ewetel.net	04164 4448	908312	2 x 1- bis 4-Bettzimmer
FeWo Brockmann	Annegret Brockmann	Schulweg 2, 21698 Harsefeld	04164 2295		bis 5 Personen
Ferienwohnung	Irmgard Doerfling	Haferkamp 1a, 21698 Harsefeld	04164 4993		58 qm / bis 4 Personen
Ferienwohnung	Walter Hauschild	Im Heidmoor 6, 21698 Harsefeld-Issendorf E-Mail: walter.hauschild@ewetel.net	04163 2510	869995	bis 4 Personen
Ferienwohnung an den Auewiesen	Monika Jaeckel-Müller	Im Sande 40, 21698 Harsefeld	04164 811728	811730	95 qm / bis 4 Personen
Ferienhaus	Elke Lemmermann	Koppelweg 2, 21698 Harsefeld	04164 2967	6940	
FeWo Ruschwedel	Horst u. Waltraut Müller	Ruschwedeler Straße 18, 21698 Harsefeld-Ruschwedel	04164 3395	3395	80 qm / bis 4 Personen
FeWo „Am Wieh“	Christoph Podloucky	Am Wieh 1, 21698 Harsefeld E-Mail: christoph@podloucky.de	04164 3177	812744	50 qm / bis 4 Personen
Ferienwohnung	Rosemarie Poppe	Querweg 11, 21698 Harsefeld	04164 2910		85 qm / bis 5 Personen

Für gepflegte
Gastlichkeit –
gewusst wo

*Kroeger's
Gasthof*



Familie Müller

- ❖ 10 Hotelzimmer
freundlich, wohnlich eingerichtet
auf Wunsch auch Halbpension
- ❖ Clubraum bis 40 Pers.
- ❖ Saal bis 160 Pers.
- ❖ Gemütliche Gaststube
- ❖ Donnerstag Ruhetag

21698 Bargstedt · OT Ohrensen
Telefon 04164 / 22 48 · Fax 04164 / 888 33 2
www.harsefeld-kroegers-hotel.de

www.baeckerei-hillert.de



„Qualität, die man schmeckt.“
Marktstraße 22 · 21698 Harsefeld
Telefon: 0 41 64/39 10 · Telefax: 40 86

Herzlich willkommen im
ausgezeichneten **Nostalgie-Kino**



Harsefelder Lichtspiele

Marktstraße 19 · 21698 Harsefeld

www.kino-hotel.de

Tel. 04164/81460 Kinoprogramm unter 04164/4051

Wir freuen uns auf Sie



Inh. Klaus-Dieter Bockelmann



Restaurant - Bistro
Großer Saal bis 300 Personen
Kleiner Saal bis 90 Personen
Club- und Tagungsräume
19 Hotelzimmer - Lift - behindertengerecht
3 Bundesdoppelkegelbahnen
10 Luftgewehr- und
10 Kleinkaliberschießstände
Sportplatz
Schützenhofdiplom

Stader Straße 2 · 21702 Ahlerstedt · Tel. **04166-8420-0** · Fax **04166-8420-20**
E-Mail: info@schuetzenhof-ahlerstedt.de · www.schuetzenhof-ahlerstedt.de

mediaprint
WEKA info verlag gmbh

Ein starkes Produkt braucht starke Partner.
www.alles-deutschland.de



Übernachtungsmöglichkeiten in der Samtgemeinde

Bezeichnung	Vermieter	Anschrift / E-Mail / Internet	Telefon	Telefax	Angebot
FeWo Linde Zilz	Linde Zilz	Friesenweg 2a, 21698 Harsefeld	04164 4739		75 qm / bis 6 Personen
FeWo Güldemund	Elisabeth Güldemund	Auf der Herde 6, 21698 Harsefeld E-Mail: gueldemund@gmx.de	04164 3641		bis 4 Personen, 5 Personen auf Anfrage
FeWo „ Am Rosenborn “	Elisabeth Bocho	Am Rosenborn 6, 21698 Harsefeld	04164 812832		50 qm / bis 4 Personen

Gemeinde Ahlerstedt

Elke Podehl	Elke Podehl	Doosthof 7, 21702 Ahlerstedt	04166 7114		1 DZ + Frühstück
Ferienhof Fitschen	Familie Fitschen	Bockholt 5, 21702 Ahlerstedt E-Mail: juhe.fitschen@t-online.de	04166 7562	848621	Fachwerkhaus bis 8 Pers.; Ferienhaus bis 6 Pers.
Ferienhaus „Villa Greta“	Christa Schnackenberg	Brinkkrog 6, 21702 Ahlerstedt-Oersdorf	04166 591		45 qm / bis 4 Personen
Montage – und FeWo	Bernd u. Karin Deden	Baywiesen 5, 21702 Ahlerstedt-Oersdorf E-Mail: bernd.deden@ewetel.net	04166 7306		bis 2 Personen

Gemeinde Bargstedt

Ferienhäuser im Auetal	Monika Domeyer	Wiesental 1, 21698 Bargstedt	04164 5435		2 Häuser unterschiedlicher Größe
------------------------	----------------	------------------------------	------------	--	-------------------------------------

Gemeinde Brest

Ferienhof Wohlerst	Siegfried Bernert	Wohlerst 16, 21698 Brest-Wohlerst E-Mail: info@ferienhof-wohlerst.de	04166 7987		W1 70 qm / bis 4 Pers. W2 32 qm / bis 3 Pers.
--------------------	-------------------	---	------------	--	--

Camping / Wohnmobilstellplätze

Gemeinde Harsefeld

Campingpark Harsefeld	Astrid u. Michael Ospalski	Quellenweg 3, 21698 Harsefeld	04164 909836	909837	moderne und neue Anlage für Wohn- mobilisten und Camper
Wohnmobilplatz am Klosterpark	Touristeninfo Harsefeld	Herrenstraße 25, 21698 Harsefeld	04164 887-135	887-321	bis zu 5 Wohnmobile

Gemeinde Ahlerstedt

Campingplatz / Wohnmobile	Irmgard Meinke	Rickstücken 2, 21702 Ahlerstedt-Ottendorf	04166 287	8336	Unterstellmöglichkeit bei Irmgards Terrassencafé
---------------------------	----------------	--	-----------	------	---



Notruftafel

Bezeichnung	Anschrift	Telefon
Polizeinotruf		110
Polizeistation Harsefeld	Am Rosenborn 5, 21698 Harsefeld	04164 909590 Fax: 04164 9095945
Feuerwehrrnotruf		1 12
Unfallrettungsdienst, Krankentransport	Zentrale Stade	04141 19222
Giftnotruf	Robert-Koch-Straße 40, 37075 Göttingen	0551 19240
Hornissen- und Wespenschutz		
Gottfried Kelch		04164 4050
Jörg Heins		04164 2261
Ärzte- / Apotheken-Notdienste, Betreuungsdienste		
Ärzte-Notdienst	www.harsefeld.de	
Apotheken-Notdienst	www.harsefeld.de	
Tierärzte-Notdienst	www.harsefeld.de	
Sozialstation Geest	Herrenstraße 25, 21698 Harsefeld	04164 887-108
Telefonseelsorge		
Sorgentelefon		0800 1110222
Kinder- und Jugendtelefon		0800 1110333
Gasversorgung		
E.ON Hanse AG – Hauptniederlassung	Schlesweg-HeinGas-Platz 1, 25451 Quickborn	040 2366-0
Entstörung		040 2366-2366
EWE Bezirksmeisterei Harsefeld	Gierenberg 26, 21698 Harsefeld	01801 393200
Stromversorgung		
EWE Bezirksmeisterei Harsefeld	Gierenberg 26, 21698 Harsefeld	01801 393111
Wasserversorgung		
Trinkwasserverband Stader Land	Immengrund 5, 21739 Dollern	04163 818181
Abwasserbeseitigung		
Klärwerk Harsefeld	Im Butendiek 28, 21698 Harsefeld	04164 4801
Bauhöfe		
Bauhof Harsefeld	Elsterhorst 10, 21698 Harsefeld	04164 5161
Bauhof Ahlerstedt	Kleine Kamp 8, 21702 Ahlerstedt	04166 7491
Bauhof Bargstedt	Lettenfeld 1, 21698 Bargstedt	0171 6714391

...MEHR INTERNET

Kommunikation und Interaktion – das ist unser Schlüssel zu einem innovativen Produktportfolio. Durch die ständige Weiterentwicklung unserer Online-Produkte schaffen wir zukunftssträchtige Lösungen, die modernsten Ansprüchen gerecht werden. So können Sie mit uns auch online einen bleibenden Eindruck hinterlassen. Unser Städteportal: www.alles-deutschland.de
Unsere Videoplattform: www.cityinfoclip.de



„werbung lebt von Ideen.“



mediaprint
WEKA info verlag

WEKA info verlag gmbh
Lechstraße 2
86415 Mering
Tel.: 08233 384-0
Fax: 08233 384-103
E-Mail: info@weka-info.de
www.weka-info.de
www.alles-deutschland.de
www.cityinfoclip.de

*„Gute Beratung
sorgt dafür,
dass Ihr Medium
genauso gut zu
Ihnen passt, wie
ein Maßanzug vom
Schneider.“*



Broschüren können viele, aber der info verlag kann mehr. Damit ein hochwertiges Medium für die Öffentlichkeitsarbeit unserer kommunalen oder privatwirtschaftlichen Partner entsteht, gehen wir von Anfang an mit Ihnen zusammen einen gemeinsamen Weg. Mit kompetenten Ansprechpartnern vor Ort. Mit qualifizierten Projektmanagern, Redakteuren, Fotografen und Grafikern. Mit einem erfolgreichen Vertriebsteam, das eine solide Finanzierung garantiert. Gehen Sie doch fürs Erste einfach ein paar Schritte mit und sehen Sie, was der info verlag kann...



*„Eine gute Gestaltung beginnt mit einer Idee
und hört nie auf.“*

...MEHR BERATUNG

Wir arbeiten deutschlandweit mit zahlreichen Gemeinden und Städten und wissen deshalb genau: Bayern ist nicht Berlin und eine Großstadt ist nicht zu vergleichen mit einer ländlichen Tourismusdestination. Deshalb wohnen und leben unsere Ansprechpartner dort, wo sie ihre Kunden betreuen.



*„Eine große Reichweite ent-
steht durch individualisierte
Inhalte und ergänzende
Sonderdrucke.“*

...MEHR REICHWEITE

Wir helfen das Leben in unsere Produkte. Mit Interviews von Entscheidern und Bürgern, mit Fotos von Menschen aus ihrer Region. Außerdem finden wir für jede gelobte Aufgabenerhöhe und jede angesprochene Zielgruppe den richtigen Produktionsweg. Egal ob Hochdruck oder Zeitungszeitung.

Mit Sicherheit: Erdgas aus Niedersachsen



**Suche nach
neuen Reserven**



Heimische Förderung



Umweltbewusste Verarbeitung



Hohe Sicherheitsstandards



Bedarfsgerechte Speicherung

ExxonMobil
Production



Service GmbH

- Feuerlöscher-Kundendienst
- Errichten & Instandhaltung von RWA-Anlagen
- Dienstleistungen & Verkauf
- Handel und Vertrieb von technischen Gasen / Ballongasen / Helium usw.



VdS-anerkannte
Errichterfirma für
Rauch- und
Wärmeabzugsanlagen



Mitglied im
Bundesverband
Brandschutz-Fachbetriebe e.V.

Mitglied im Bundesverband
Rauch- und Wärmeabzugsanlagen
RWAY e.V.



LRD Service GmbH
Friedrich-Huth-Straße 26
21698 Harsefeld
Telefon: 0 41 64 / 88 99 05
Telefax: 0 41 64 / 47 73

E-Mail:
info@lrd-service.de

Internet:
www.lrd-service.de