



# BERGLEN

Die familienfreundliche Gemeinde  
am Eingang zum schwäbisch-fränkischen Wald

vor den Toren Stuttgarts



# „Bankier werden!“

Jeder Mensch hat etwas, das ihn antreibt.

Wir machen den Weg frei.

Jetzt Bankier werden und viele Vorteile sichern.  
Als Mitglied der Volksbank Stuttgart eG.

Willkommen in einer von über 90 Filialen.



Jetzt Fan werden!

[www.facebook.de/volksbankstuttgart](http://www.facebook.de/volksbankstuttgart)

Volksbank Stuttgart eG





## Liebe Bürgerinnen und Bürger der Gemeinde Berglen sehr geehrte Gäste von nah und fern,

Ich heiße Sie im Namen des Gemeinderats und der Gemeindeverwaltung herzlich willkommen. Die aktuelle Broschüre bietet Ihnen einen guten Gesamtüberblick über die Gemeinde Berglen.

Diese Broschüre legt ihren Schwerpunkt bewusst nicht auf eine alleinige Auflistung des vielfältigen Dienstleistungsangebots unserer Gemeinde. Unser Anspruch ist es vielmehr, Ihnen einen umfassenden Überblick über das zu geben, was Berglen auszeichnet: Ob es Verwaltungsleistungen sind, ein reges Vereinsleben, interessante Kultur- und Freizeitangebote, Adressen von Kindergärten oder Senioreneinrichtungen usw.: Die Gemeinde Berglen hat einiges zu bieten! Zahlreiche Angebote erlauben es Ihnen, Ihren Hobbys und Interessen nachzugehen. Ich würde mich freuen, wenn Sie sich aktiv an diesen Angeboten beteiligen.

Berglen verfügt bis heute über eine abwechslungsreiche und vor allem intakte Landschaft, liegt aber dennoch zentral in der Region Stuttgart, einer der einwohner- und wirtschaftsstärksten Metropolregionen Deutschlands. Als mit Abstand nächstgelegene ländliche Gemeinde unmittelbar vor den Toren der Landeshauptstadt Stuttgart, vereint Berglen dabei eine sehr hohe Wohn- und Lebensqualität mit reizvoller dörflicher Prägung. Auch die überregionale Gesundheitsversorgung für unsere Bevölkerung ist beispielhaft: Als einzige Gemeinde im gesamten Landkreis grenzt Berglen an beide

## Grußwort



Zentralversorgungskliniken in Winnenden und Schorndorf direkt an, so dass alle Teilorte innerhalb von zehn bis 15 Minuten einen der beiden Kreisklinikstandorte erreichen können.

Diese Broschüre richtet sich deshalb auch ganz speziell an diejenigen, die mit dem Gedanken spielen, ihren Wohnsitz nach Berglen zu verlegen. Die Broschüre soll Sie umfassend vorab informieren und Ihnen die Entscheidung erleichtern. Eltern wollen wissen, wie viele und welche Kindergärten es mit welchen Betreuungszeiten gibt, was für Schularten existieren und welche Freizeitmöglichkeiten bestehen. Da bietet sich diese Broschüre als Überblick recht gut an. Die Liste der Informationen ist sehr umfangreich: Sie reicht von A wie Abfallentsorgung bis Z wie Zerspanungstechnik.

Natürlich können mit dieser Broschüre nicht alle Ihre Fragen beantwortet werden. Die Mitarbeiterinnen und Mitarbeiter der Gemeinde helfen Ihnen jedoch sehr gerne weiter. Oder Sie besuchen uns im Internet unter [www.berglen.de](http://www.berglen.de). Hier informieren wir Sie über alle Neuigkeiten in unserer Gemeinde.

Bedanken möchte ich mich bei unseren örtlichen Gewerbebetrieben, die durch ihre Werbung die Herausgabe dieser Broschüre ermöglicht haben. Wir als Gemeinde haben den Anspruch, dass wir alles tun wollen, damit Sie sich in Berglen wohlfühlen. Aber wie heißt es so schön: „Nobody is perfect“. Auch wir nicht – deshalb sind wir für Anregungen stets dankbar. Ich wünsche Ihnen alles Gute in Ihrer alten bzw. neuen Heimat.

Mit besten Grüßen

Ihr

Maximilian Friedrich  
Bürgermeister



## Inhaltsverzeichnis

Seite
1 Grußwort
4 Berglen – Die Gesamtgemeinde
5 Berglen – Eine Flächengemeinde
6 Bürger für Bürger
8 Stiftungen
9 Baugebiete
10 Berglen gestern und heute
12 Daten · Zahlen · Fakten

Seite
14 Partnerschaften
15 Ehrenbürger
16 Gemeinderäte
17 Derzeitige Mitglieder des Gemeinderates
18 Gemeindeverwaltung
19 Das Rathausteam stellt sich vor
20 Gemeindeeinrichtungen
24 Räumlichkeiten für private Veranstaltungen



**Schneider**  
BEDACHUNGEN

Dach · Fassade · Abdichtung 

- Dach
- Fassade
- Abdichtungen
- Reparatur-Schnelldienst
- Wärmedämmarbeiten
- Dachklempnerei

Boschstraße 23 · 73663 Berglen-Erlenhof  
 Telefon 0 71 95 / 6 04 98 · Fax 0 71 95 / 13 85 08  
[info@schneiderbedachungen.de](mailto:info@schneiderbedachungen.de)  
[www.schneiderbedachungen.de](http://www.schneiderbedachungen.de)





Mitglied der  
Dachdecker-Innung  
Stuttgart

## Seite

26	Für Berglen zuständige Behörden und Ämter
30	Kindertageseinrichtungen
34	Ferienbetreuung
35	Jugendarbeit in Berglen
36	Schulen
40	IBG – Internationale Begegnung in Gemeinschaftsdiensten
42	Kultur in Berglen
44	Turn- und Sportstätten
45	Sporthallenneubau in Oppelsbohm
46	Natur & Umwelt
48	Seniorentreff Berglen
49	Pflegedienste und Seniorenheime
52	Ärzte, Zahnärzte und Kliniken
53	Gesundheitszentren Winnenden und Schorndorf
54	Kirchliche und religiöse Gemeinschaften
55	Vereine und Verbände
59	Amtsblatt
60	Abfallbeseitigung und Wiederverwertung
64	Branchenverzeichnis · Impressum
U3	Notruftafel
U	= Umschlagseite

[www.berglen.de](http://www.berglen.de)

Daimlerstraße 7 · 73663 Berglen-Erlenhof  
 Telefon 0 71 95/1 39 85-0 · Telefax 0 71 95/1 39 85-20  
[www.wilke-cnc-technik.de](http://www.wilke-cnc-technik.de)

## Thomas Kotzor

Gas-, Wasser- und Flaschnermeister



**Flaschnerei • Sanitäre Anlagen**  
**Wasserbehandlung • Regenwassernutzung**

Boschstraße 13 · 73663 Berglen-Erlenhof  
**Tel. 0 71 95/98 30 96** · Fax 0 71 95/98 30 97

# TAXI BERGLEN

**☎ 0 71 95 / 5 88 44 88**

**• FAHRTEN ALLER ART •**

Inh. I. Egler

**Olgastraße 12 · 73663 Berglen**

## Fossler-Elektrotechnik-GmbH



Steuerungs- und Regelungstechnik • Projektierungen  
 Masch.-Steuerungen • Elektroanlagen

Boschstraße 15 · 73663 Berglen-Erlenhof  
 Tel.: 0 71 95/5 87 27-0 · Fax: 5 87 27-29  
 E-Mail: [info@FET-GmbH.de](mailto:info@FET-GmbH.de)



## Berglen – Die Gesamtgemeinde

Die Gemeinde Berglen wurde 1972 durch Zusammenschluss der zuvor politisch selbstständigen Gemeinden Bretzenacker, Ödernhardt, Öschelbronn, Oppelsbohm, Reichenbach, Rettersburg, Steinach und Vorderweißbuch gegründet.

1975 kam Hößlinswart hinzu.

Die Wappen der Teilorte schmücken heute noch den Eingang des Rathauses in Berglen-Oppelsbohm.



*Ebbes Blumiges*  
Katrin Jeutter

G.-F.-Händel-Straße 11 • 73663 Berglen  
Telefon 0 71 95 / 58 44 19

Öffnungszeiten: Mittwoch bis Samstag 9.00-12.00 Uhr,  
Donnerstag und Freitag 15.00-18.00 Uhr

... gebundenes, gepflanztes, genährtes und geformtes -  
Verschiedenes mit und aus Blumen.

[www.ebbes-blumiges.de](http://www.ebbes-blumiges.de)





[www.berglen.de](http://www.berglen.de)



## Berglen – Eine Flächengemeinde

Zur Flächengemeinde Berglen gehören 21 Wohnplätze. Ihre Bewohner fühlen sich als „Berglener“ zusammengehörig.

Ein Beispiel dafür ist der Bergleshock, ein Dorffest der Vereine, Schulen und Gewerbetreibenden in Oppelsbohm, der 2015 zum fünften Mal stattfinden wird.

Jedoch führt jede Teilgemeinde mit Vereinen und weiteren Dorffesten immer noch ein gewisses Eigenleben.

## Erlebnisse im Naturpark

Mit geführten Wanderungen  
zu den schönsten Plätzen  
in den Berglen

Peter Elsässer - 73663 Berglen (Oppelsbohm)  
Silcherstraße 4 - 07195 / 58 36 55

Wälder – Wiesen – Bäche  
Klingen – Geotope – Kräuter  
Beeren – Pilze – Orchideen  
und vieles mehr kennenlernen

[www.berglesgruen.de](http://www.berglesgruen.de)



**PERLEN**  
und Mehr

Für jeden Anlass das  
passende Schmuckstück

- einzigartige Schmuckstücke
- schöne Mode
- ausgefallene Taschen
- fetzige Uhren
- kuschelige Tücher und Schals
- große Auswahl an Perlen und Zubehör
- Mode- und Schmuckabende
- Kurse und kreative Geburtstage für GROSS und klein

Silcherstr. 17 · 73663 Berglen / Oppelsbohm · Tel.: 07195 / 71083  
[info@perlen-und-mehr.com](mailto:info@perlen-und-mehr.com) · [www.perlen-und-mehr.com](http://www.perlen-und-mehr.com)



Bürgerhaus Rettersburg



Bürgerhaus



Backhaus



## Bürger für Bürger

Eben weil die Teilorte in Berglen noch ein gewisses Eigenleben führen, greifen ihre Bürger gelegentlich auch zur Eigeninitiative, um dieses und jenes dem Gemeinwohl dienende Vorhaben in freiwillig geleisteter Arbeit zu verwirklichen. Auf diese Weise entstanden Aussegnungshallen, Sportanlagen, mehrere Kinderspielflächen und andere Einrichtungen in der Gemeinde.

### Bürgerwerkstatt im Dorfgemeinschaftshaus Hößlinswart

Eine Einrichtung für Bürger in Berglen, die gerne in Gemeinschaft etwas bauen, konstruieren, basteln, montieren oder nähen wollen.

**Geschichte:** Die Freiwillige Feuerwehr in Hößlinswart renovierte in mehrjähriger Arbeit das alte Rathaus mit Büro, Sitzungsraum, Rumpelkammer und Feuerwehr-Magazin zu einem schmucken Dorfgemeinschaftshaus mit Büro im Dachgeschoss, Saal, Küche und WCs im Obergeschoss und Magazin im Erdgeschoss.

Nach der Fusion der Abteilungen der Freiwillige Feuerwehr Berglen, war das Magazin frei und die ehemaligen Feuerwehrleute (= jetziges Werk-

statt-Team) hatten die Idee, daraus eine Einrichtung für die Bürger von Hößlinswart und ganz Berglen zu machen, wie es sie so noch nicht in Berglen gibt. Die Gemeinschaft soll dadurch gestärkt werden und das Leben in Berglen noch attraktiver werden. Seit 2012 gibt es eine kleine Tausch-Bibliothek. Hier kann man Bücher hinbringen und mitnehmen. Mit der Unterstützung der Gemeinde und des Bund für Umwelt-und Naturschutz Berglen wird die Einrichtung verwaltet und für Veranstaltungen genützt. Das Werkstatt-Team sorgt für die Betreuung und Pflege.

### ► Wer

kann dort arbeiten? Jedermann/frau ist herzlich willkommen, hier kleinere Projekte zu verwirklichen, wenn keine eigene Werkstatt zur Verfügung steht oder einfach lieber zusammen mit anderen arbeitet oder auch Hilfe von anderen benötigt wird. Auch Vereine und Einrichtungen können Kurse anbieten.

# Markus Mirk

Fliesen, Platten, Mosaik  
◆ Natursteinverlegung ◆

Hindemithstr. 18 · 73663 Berglen-Oppelsbohm  
Tel. 0 71 95 / 7 53 17 · Fax 0 71 95 / 58 69 20  
Mobil 01 72 / 5 98 43 38  
E-Mail: markus.mirk@t-online.de

# Conny's

✂ *Friseur*  *Kosmetik*  *Fußpflege*

Inhaberin: Cornelia Ruoff-Lerner

Weidenweg 14  
73663 Berglen-Steinach  
Telefon 0 71 95 / 7 39 49  
Mobil 01 62 / 67 27 507  
Fax 0 71 95 / 58 57 39

**Öffnungszeiten:**  
Di. 14.00 – 18.00 Uhr  
Mi. 8.30 – 13.00 Uhr  
Do./Fr. 8.30 – 12.00 Uhr  
und 14.00 – 18.00 Uhr  
Sa. 8.00 – 13.00 Uhr



**FERNSEH-KEIL** GmbH  
(07195)72110

**Beratung · Verkauf · Service**  
Fernsehen – Satellitentechnik – Computer  
73663 Berglen-Oppelsbohm · Leharstr. 16  
Telefon 0 71 95 / 7 21 10  
[www.fernseh-keil.de](http://www.fernseh-keil.de)





### ► Wann

kann man dort arbeiten? Ohne Anmeldung ist dies in der Regel am ersten Mittwoch im Monat von 18:30 bis ca. 21:00 Uhr möglich.

Darüber hinaus können persönliche Termine mit Teammitgliedern vereinbart werden, sei es um eigene Projekte rascher fertig stellen zu können oder eben um die Werkstatt in ein persönliches Event einzubinden. Zum Beispiel sind im Dorfgemeinschaftshaus auch Kindergeburtstage möglich.

Werkzeuge sind vorhanden und Dreck und Staub verträgt die Einrichtung. Im oberen Stock gibt es einen Saal mit Küche zum Mieten, so lässt sich beides gut miteinander verbinden. Das Dorfgemeinschaftshaus Hößlinswart steht einer Nutzung durch Einwohner bzw. Mitglieder örtlicher Vereine offen.

Sollten Sie Interesse an einer privaten Nutzung haben, wenden Sie sich bitte an die Gemeinde Berglen, Frau Lisa Frank, Zimmer 18, Telefon: 07195 9757-41, E-Mail: [lisa.frank@berglen.de](mailto:lisa.frank@berglen.de).

Kundendienst und Reparaturen für alle Kraftfahrzeuge

§ 29-Abnahme im Hause

Abgasuntersuchung

KAT-Nachrüstung

Bremsentest

Achsvermessung

Autoelektrik

Reifendienst

Kfz-Vermittlung



Roland Frank · Märzenweg 4 · 73663 Berglen-Kottweil

Tel. 0 71 81 / 4 26 17

[www.autofrank-berglen.de](http://www.autofrank-berglen.de) Fax 0 71 81 / 4 26 18

[www.berglen.de](http://www.berglen.de)



*Dorfgemeinschaftshaus Hößlinswart – außen und innen*

### ► Was

kann man dort arbeiten? Die Werkstatt ist noch nicht perfekt eingerichtet, aber Holz- und Montagearbeiten aller Art sind gut möglich. Wenn Sie Möbel im Bausatz kaufen, haben Sie in der Bürgerwerkstatt Platz zum Zusammenbauen. Würden Sie gerne mal eine Figur aus Massivholz schnitzen? Möchten Sie ein altes Möbelstück wieder aufarbeiten? Werkzeuge, eine Ständerbohrmaschine, Handbohrmaschinen, Stichsäge, Dekupiersäge, Kleinbandsäge, Schwingschleifer, ... vieles ist vorhanden!

Ausgeschlossen sind gefährliche Stoffe und Arbeiten an Kraftfahrzeugen; der Frühjahrsinspektion am Fahrrad steht aber nichts entgegen!

### ► Welche

Kosten entstehen? Die Benutzung zu den Regelterminen ist gebührenfrei. Nur Materialien aus dem Bestand der Werkstatt müssen bezahlt werden. Material kann aber selbst mitgebracht werden, sonst muss es rechtzeitig beim Team bestellt und bezahlt werden. Der Obst- und Gartenbauverein Hößlinswart und der BUND haben in die Ausstattung investiert und freuen sich natürlich über Spenden für die Ausstattungserhaltung und -erweiterung. Nutzen Sie die Werkstatt für Ihre Projekte!

## DREHER | AUTOMOBILE

RENAULT HÄNDLER | DACIA-SERVICEPARTNER

- Neu- und Gebrauchtwagen
- Unfall-Instandsetzung
- Wartung aller Fabrikate
- Ersatzteileverkauf

Dreher Automobile GmbH

Mozartstraße 12

73663 Berglen-Oppelsbohm

Tel. 07195 71333

Fax 07195 75004

E-Mail [info@dreher-automobile.de](mailto:info@dreher-automobile.de)

[www.dreher-automobile.de](http://www.dreher-automobile.de)



# Stiftungen



Apfelblüte



Projekt „Essen auf Rädern“

## Kurz-Seitz'sche Stiftung

Seit Ende 1993 gibt es in Berglen die Kurz-Seitz'sche Stiftung, die den Natur- und Umweltschutz, vorrangig in Berglen, fördert. So wurden bisher beispielsweise der Gehölzlehrgarten in Hößlinswart, die Schulhofgestaltung der Nachbarschaftsschule, das Bergles-Apfelsaft-Projekt, Photovoltaikanlagen (2002-2006) und Pflanzaktionen für Streuobstwiesen bezuschusst.

Jüngst wurden Zuschüsse zur Beschaffung von Nisthilfen und -höhlen, für die Einrichtung der Bürgerwerkstatt im Dorfgemeinschaftshaus Hößlinswart und zum Bau der Schutzhütte des Waldkindergartens Berglen e. V. gewährt. Für Rückfragen steht Ihnen Vorstand Daniel Schreiber gerne zur Verfügung.

Telefon: 07195 9757-17

Telefax: 07195 9757-37

E-Mail: [daniel.schreiber@berglen.de](mailto:daniel.schreiber@berglen.de)

### Anschrift:

Kurz-Seitz'sche Stiftung  
Beethovenstraße 14-20  
73663 Berglen

## Stiftung „Bürger für Bürger“

Außerdem besteht seit dem Jahre 2000 die Stiftung „Bürger für Bürger“. Die Stiftung unterstützt pflegebedürftige ältere Mitbürgerinnen und Mitbürger in häuslicher Umgebung und bezuschusst Seniorenveranstaltungen in der Gemeinde Berglen. In Zusammenarbeit mit der Stiftung „Bürger für Bürger“ und dem Krankenpflegeverein Oppelsbohm wurde z. B. für das Projekt „Essen auf Rädern“ die Grundausstattung mit wärmebeständigem Geschirr mitfinanziert.

Bei Fragen wenden Sie sich bitte an den Vorstand, Frau Ursula Fuchs,  
Telefon: 07195 73753

### Anschrift:

Stiftung „Bürger für Bürger“  
Beethovenstraße 14-20  
73663 Berglen

## Projekt „Essen auf Rädern“

Im Jahre 2007 wurde das Projekt „Täglich, pünktlich und frisch ein Menü auf Ihren Tisch“ in Berglen ins Leben gerufen. Seither wird verschiedenen Seniorinnen und Senioren aus Berglen täglich bzw. nach Bestellung ein frisch zubereitetes Menü ins Haus geliefert. Das Essen wird vom Alexander-Stift, Berglen, zubereitet und dann von ehrenamtlich mitwirkenden Personen in wärmebeständigem Geschirr ausgeliefert.

Es kann zwischen zwei Menüs (Voll- oder Schonkost) gewählt werden, die jeweils aus Suppe, Hauptgang und Dessert bestehen. Ob Eintopf oder Festbraten, es entstehen für jede Essenslieferung derzeit Kosten in Höhe von **6,20 Euro** (5,00 Euro Menükosten zzgl. 1,20 Euro Lieferkosten).

Wird kurzfristig an einem Tag kein Essen benötigt, kann dies dem Alexander-Stift Berglen telefonisch spätestens am Vortag bis 10:00 Uhr mitgeteilt werden.

Sollten Sie Fragen zu organisatorischen Einzelheiten haben, steht Ihnen Frau Lisa Frank, von der Gemeinde Berglen, Telefon: 07195 975741 oder E-Mail: [lisa.frank@berglen.de](mailto:lisa.frank@berglen.de) gerne zur Verfügung.



Neubaubereich Steinach



Neubaubereich Oppelsbohm

[www.berglen.de](http://www.berglen.de)



## Baugebiete

### Wohnbauplätze im Baugebiet „Stoffelannenäcker“ in Steinach

Im südöstlichen Bereich von Steinach an der Tannenstraße / Pinienstraße entstehen in den nächsten Monaten in besonderer Aussichtslage elf Bauflächen mit Grundstücksgrößen von ca. 460 m<sup>2</sup> bis 566 m<sup>2</sup>. Teilweise sind noch großzügige Grünflächen Bestandteil der Bauplätze. Die Erschließungsarbeiten werden voraussichtlich im Mai 2015 abgeschlossen.

Nähere Informationen zum Baugebiet „Stoffelannenäcker“ finden Sie auf der Internetseite der Gemeinde Berglen.

### Wohnbauplätze im Baugebiet „Stöckenhäule“ in Stöckenhof

Im Ortsteil Stöckenhof ist bis Ende 2016 die Realisierung des Baugebietes „Stöckenhäule“ im Bereich der Dahlienstraße / Narzissenstraße von der Gemeinde Berglen vorgesehen. Auf dem ca. 1,2 ha großen Gelände entstehen in attraktiver sonniger Waldrandlage 21 gut geschnittene Baugrundstücke für Einfamilienwohngebäude.

Die genauen Grundstücksgrößen, die Verkaufspreise und die Vergabekriterien stehen derzeit allerdings noch nicht fest.

Sie haben Interesse am Erwerb eines Bauplatzes? Dann senden Sie uns das auf der Internetseite der Gemeinde Berglen zum Download bereitgestellte Formular bitte vollständig ausgefüllt zurück.

Für nähere Auskünfte zu beiden Baugebieten steht Ihnen Herr Reiner Rabenstein vom Bauamt der Gemeinde Berglen gerne zur Verfügung.



NBS Oppelsbohm im Winter



Schule Steinach ca. 1953

## Berglen gestern und heute

### 500 Jahre Schule in Berglen

Die lange und wechselvolle Geschichte des Schulwesens in den Berglen beginnt mit einem in Steinach lehrenden „Schul Hanns“. Er erscheint in einer Liste der zu einer Geldbuße verurteilten Teilnehmer am Aufstand des Armen Konrad (1514) mit dem Vermerk „*Schul Hanns – hat nichts*“. Dieser schon gleich am Hungertuch nagende „Lehrer“ könnte ein ehemaliger Lateinschüler oder ein entlaufener Mönch gewesen sein, der sich in den Berglen sein Brot mit Lese- und Schulwesen verdiente. Ein eigentliches umfassendes Schulwesen begann sich erst unter Herzog Christoph (1550-1568) zu entwickeln. Mit seiner 1559 erlassenen *Großen Kirchenordnung* befahl er, an allen Pfarrorten des Landes Lese- und Schreibunterricht zu erteilen. In den Berglen mit ihren weit verstreuten Weilern und Gehöfen zeitigte das jedoch wenig Erfolg. Das Kirchspiel Oppelsbohm reichte noch in den 1830er Jahren bis hinüber zur Wieslauf, die dortigen Filialgemeinden lagen Wegstunden vom Pfarrort entfernt, und so dürften, da noch keine Schulbesuchspflicht bestand, nur wenige Kinder aus dem Pfarrort selbst den Unterricht besucht haben. Nicht anders verhielt es sich im benachbarten kleineren Kirchenspiel Buoch.

Einen Aufschwung nahm das hiesige Schulwesen erst mit Einführung der allgemeinen Schulpflicht für Knaben i.J. 1649 (für Mädchen 1739). Damit war die Gründung von Filialschulen in den vom Pfarrsitz abgelegensten



Kirchspielgemeinden Schlechtbach, Asperglen und Buhlbronn unumgänglich geworden. Den Schülern aus den übrigen Orten des Kirchspiels wurden jedoch auch weiterhin noch Wege bis zu  $\frac{3}{4}$  Stunden zugemutet.

Nachdem die Kinder während einigen harten Wintern auf dem Schulweg sehr unter der Kälte zu leiden gehabt hatten, wurden Filialschulen auch in Öschelbronn (1713), Rettersburg (1715) und Necklinsberg (1730) eingerichtet.

Lehrer konnte werden, wer einige Kenntnisse in Lesen und Schreiben besaß, eine pädagogische Ausbildung war nicht erforderlich. In Öschelbronn unterrichtete 1812 ein Schneider, in Rettersburg ein Weingärtner, die nebenher auch noch ihrem eigentlichen Beruf nachgingen. Von ihnen wurde insbesondere erwartet, dass sie „*gute Zucht unter den Buben*“ halten können. Noch bis zu Beginn des 19. Jahrhunderts fand der Unterricht gewöhnlich in ihrer Wohnung statt.

Im Bergleener Kirchenspiel Buoch war der Weg von den Filialorten Steinach, Hößlinswart, Reichenbach, Lehnenberg und Spechtshof durch den großen Wald hinauf zu Schule steil und anstrengend und für die Kinder gewiss nur mit Bangen zu gehen zu einer Zeit, als in den Berglen auch noch die Sage von Räufern und Wölfen ging. So wurden schon bald auch hier Filialschulen gegründet.



[www.berglen.de](http://www.berglen.de)



*NBS Oppelsbohm*

In der Häfnergemeinde *Hößlinswart* fand 1692 eine erste Schulprüfung durch den Buocher Pfarrer statt. In Steinach wurde seit 1704 im Sommer von einem aus Buoch abgeordneten Provisor, seit 1723 ganzjährig Unterricht gehalten. Die Kinder von Lehnenberg und vom Spechtshof mussten jedoch noch viele weitere Jahrzehnte die Schule oben in Buoch besuchen.

Ein 1836 erlassenes Schulgesetz forderte von jeder politischen Gemeinde die Einrichtung und den Bau einer eigenen Schule. Das führte zu einer wesentlichen Verbesserung der hiesigen Schulverhältnisse. Reihum in den Berglen wurden nun Schulhäuser gebaut: Oppelsbohm (1838), Vorderweißbuch (1839), Öschelbronn (1840), Rettersburg (1848), Reichenbach (1866). Ihrer Zeit schon etwas voraus waren Steinach (1825) und Hößlinswart (1831). Mit Ausnahme der zweiklassigen Schule in Oppelsbohm waren es Einklassenschulen, an denen ein Lehrer alle sieben bzw. acht Schuljahrgänge allein unterrichtete. Die heute anderen Zwecken dienenden Schulgebäude enthielten außer den Unterrichtsräumen eine Lehrerdienstwohnung sowie einen Stall und Nebenräume für die kleine Landwirtschaft des Lehrers, ohne die er bei seinem geringen Gehalt nicht leben konnte.

Zu einer wesentlichen Besserung der Schulverhältnisse trug auch die nun verlangte gründliche pädagogische Ausbildung der Volksschullehrer an den seit 1811 geschaffenen württembergischen Lehrerseminaren bei. Ein sich

darauhin entwickelndes Standesbewusstsein ließ die Lehrer schon bald einmal gegen die fachliche Bevormundung und sittliche Überwachung durch die Ortsgeistlichen aufbegehren. 1909 trat dann an Stelle der geistlichen Schulaufsicht die staatliche Schulverwaltung.

Damit war das hiesige Schulwesen für einmal konsolidiert und bestand in dieser Form nur wenig verändert über anderthalb Jahrhunderte fort bis zu der 1964 beginnenden, alles gründlich veränderten Schulreform. Die Oberstufenklassen der hiesigen sechs Volksschulen wurden nun in einer Nachbarschaftshauptschule – der 1969 erbauten „Sternschule“ – zusammengefasst und auch die verbleibenden Grundschulen wurden in der Weise vereinigt, dass in Jahrgangsklassen unterrichtet werden kann.

Mehr und Ausführlicheres zur Geschichte des hiesigen Schulwesens ist aus dem 48seitigen bebilderten Beitrag „500 Jahre Schule in Berglen“ im Jahresheft „Rückblicke“ Nr.14/2012 des Heimat- und Museumsvereins Berglen zu erfahren, erhältlich im Rathaus und im Museum in den Berglen.

# Daten · Zahlen · Fakten

Wohnort	Einwohner
Birkenweißbuch	366
Bretzenacker und Volkhardtmühle	299
Drexelhof	18
Erlenhof	125
Höblinswart	698
Kieselhof	16
Kottweil	232
Lehnenberg	250
Linsenhof	17
Oberweiler	31
Ödernhardt	283
Öschelbronn	369
Oppelsbohm	1169
Reichenbach	218
Rettersburg	477
Spechtshof	101
Steinach	825
Stöckenhof	122
Streich	206
Vorderweißbuch	218
Gesamteinwohnerzahl	6.040

Stand Juni 2014

## Gemeinde Berglen

Rems-Murr-Kreis

Regierungsbezirk Stuttgart

Baden-Württemberg

Postleitzahl: 73663

## Telefon-Vorwahl

Ortsnetz Winnenden: (07195)

Ortsnetz Schorndorf: (07181)

Ortsnetz Rudersberg: (07183)

## Geographische Lage

Berglen liegt ca. 30 Autokilometer von der Landeshauptstadt Stuttgart und jeweils etwa 7 km von den großen Kreisstädten Schorndorf und Winnenden entfernt. Der tiefste Punkt liegt bei 300 m über NN, die höchste Erhebung bei 450 m über NN.



Ortsmitte Oppelsbohm

## Struktur und Strukturdaten

Wohngemeinde mit ländlichen Ortsteilen im Großraum Stuttgart. Gesamtmarkungsfläche 2.587 ha, davon bebaut 305 ha, landwirtschaftliche Fläche 1.381 ha, bewaldete Fläche 880 ha, Wasserfläche 7 ha und übrige Nutzungsarten 14 ha.

## Verkehrsanbindung

- ▶ L 1140 über die Ortsumgehung Birkmannsweiler und der Südumfahrung Winnenden zur B 14 (Backnang – Stuttgart)
- ▶ L 1140 über Höblinswart und Remshalden – Rohrbronn zur B 29 (Aalen – Stuttgart), Anschlussstelle Winterbach
- ▶ K 1916 über Schornbach zur B 29 (Aalen – Stuttgart), Anschlussstelle Schorndorf Ost, West

## Buslinien

- ▶ Oppelsbohm – Schornbach – Schorndorf (244)
- ▶ Oppelsbohm – Erlenhof – (Kottweil – Ödernhardt) – Birkmannsweiler – Winnenden (336)
- ▶ Oppelsbohm – Bürg – Winnenden (337)
- ▶ Steinach – Reichenbach – Lehnenberg – Winnenden (331)
- ▶ Höblinswart – Rohrbronn – Weiler – Schorndorf (245)
- ▶ S-Bahn und Zuganschluss in Winnenden und Schorndorf



- Wärmedämm-Verbund-Systeme • Innen- und Außenputze
- Trockenbau • Gerüstbau • Stuckarbeiten

Winnenden-Birkmannsweiler · Talau 16  
Telefon 0 71 95/7 44 45 · Telefax 0 71 95/7 50 65



ENTWURF – PLANUNG – BAULEITUNG

KARLSTRASSE 27 73663 BERGLEN-ÖDERNHARDT  
TEL. 07195/73528 FAX 07195/75523



Tel.: 07195 / 977 13 94

Fax 07195 / 977 13 95

Linsenhofstraße 4 • 73663 Berglen  
[www.hs-altbausanierung.de](http://www.hs-altbausanierung.de)

- Dacharbeiten
- Fassadenbau
- Innenausbau
- Kaminsanierung
- Zimmererarbeiten
- Flaschnerarbeiten
- Reparaturarbeiten
- Wärmedämmung

## Kompetente Partner



An- und Umbauten • Dachstühle  
Dachaufstockungen • Pergolen  
Dachfenstereinbau • Vordächer

Weißbucher Straße 56 · 73614 Schorndorf-Schornbach  
Telefon 07181 / 43596 · Telefax 07181 / 45191  
[www.zimmerei-aupperle.de](http://www.zimmerei-aupperle.de)

## Bauder - Gartengestaltung

Beraten • Planen • Ausführen



- Neu- und Umgestaltung von Gärten
- Terrassen
- Hofeinfahrten
- Platten- und Pflasterarbeiten
- Mauerbau
- Natursteinarbeiten
- Sichtschutz
- Zaunbau
- Rollrasen
- Heckenschnitt
- Pflanzungen
- Teichbau
- Gartenpflege
- Dachbegrünungen

Frank Bauder · Hindemithstraße 5 · 73663 Berglen  
Telefon: 07195 / 958433 · Fax: 07195 / 9772263

[www.bauder-gartengestaltung.de](http://www.bauder-gartengestaltung.de)

## Partnerschaften

Nach dem Zerfall der DDR und dem folgenden Zusammenschluss war es zunächst einmal die Feuerwehr der Berglen, die mit den Feuerwehrkameraden in Krögis in Sachsen in partnerschaftliche Verbindung trat. Auch die Landfrauen der Berglen und die Ödernhardter Schützen nahmen Kontakt mit „drüben“ auf und ermunterten die Krögiser mit entsprechenden Vereinsgründungen. So war schon bald eine Basis geschaffen, auf der sich eine weitgehende Partnerschaft zwischen der Gemeinde Berglen und der damals noch selbstständigen Gemeinde Krögis aufbauen ließ.

Die Partnerschaft wurde am 03.10.1993 mit der Pflanzung einer Linde feierlich besiegelt. Nach der Eingemeindung von Krögis in die neugegründete Großgemeinde Käbschütztal wird die Partnerschaft mit dieser weitergeführt. Auch der Musikverein Weißbuch e. V. knüpfte dann partnerschaftliche Verbindungen mit Käbschütztal.

Zu seinen unmittelbaren Nachbarn pflegt Berglen ein partnerschaftliches Verhältnis. Ein Beispiel war der markungsübergreifende Bau eines Fahrradweges von Berglen nach Winnenden entlang dem Buchenbach.



*Partnerschaft Käbschütztal*



*Partnergemeinde Käbschütztal*





*Oppelsbohm Mauritiuskirche*

Die Ehrenbürgerwürde ist die höchste Anerkennung, die eine Kommune aussprechen kann. Daher schlägt die baden-württembergische Gemeindeordnung vor, sehr sorgfältig mit dieser Auszeichnung umzugehen. Über diese Vergabe entscheidet der Gemeinderat mit einer Mehrheit von drei Vierteln aller Mitglieder.

### **Ehrenbürger Werner Hofmann (verstorben im Juli 2014)**

Neben der Auszeichnung „Ehrenbürger“ war Werner Hofmann Träger des Bundesverdienstkreuzes, Autor der Ortschronik Berglen sowie mehrerer heimatgeschichtlicher Bücher. Er war Rektor der Nachbarschaftsschule „In den Berglen“, Chorleiter des Gesangvereins Eintracht Bretzenacker sowie langjähriger „Vereinsdadda“ der Landfrauen Berglen. Auf seine Initiative ist die Gründung des Heimat- und Museumsvereins zurückzuführen, den er auch lange noch als rühriger Museumsleiter maßgebend mitgestaltete. Auch die Texte der Beschriftungen an historischen Gebäuden in den Berglen stammen von Werner Hofmann.

[www.berglen.de](http://www.berglen.de)



Werner Hofmann



Gerhard Schnabel

## **Ehrenbürger**

### **Ehrenbürger Gerhard Schnabel**

Gerhard Schnabel war von 1. August 1964 bis 31. März 1972 Bürgermeister der damals selbstständigen Gemeinden Vorderweißbuch und Oppelsbohm. In der Zeit von 6. April 1972 bis 20. August 1972 war er zum Amtsverweser der neu gegründeten Gemeinde Buchenberg bestellt. Von 21. August 1972 bis 20. August 1996 war er Bürgermeister der Gemeinde Buchenberg bzw. Berglen.

Besonders hervorzuheben ist sein federführendes Wirken beim Gemeindezusammenschluss der damals acht selbstständigen Gemeinden sowie der Eingliederung von Hößlinswart zum 1. Januar 1975.

Von 1971 bis 1994 war er Kreisrat im Rems-Murr-Kreis für die FDP-FW. Im Jahre 1989 wurde ihm das Bundesverdienstkreuz verliehen. Außerdem war er lange Jahre Vorsitzender des Heimat- und Museumsvereins Berglen e. V. Nach seiner Amtszeit hat er sich bereit erklärt, das Archiv der ehemaligen Gemeinde ehrenamtlich zu betreuen. Auch in der Evangelischen Kirchengemeinde war er immer sehr aktiv.

Über seine Amtszeit hinaus ist Herr Schnabel in der Einwohnerschaft sehr beliebt und akzeptiert. Er war und ist immer bestrebt, keinerlei persönlichen Vorteil aus seinem Amt zu ziehen. Geradlinigkeit, Kompromissbereitschaft, Fairness und Bescheidenheit sind Eigenschaften, die sein Wesen kennzeichnen. Aufgrund dieser Charakterzüge erfährt er in allen Bevölkerungsschichten bis heute große Wertschätzung. Wenn Hilfe gebraucht wird, egal welcher Art, steht seine Tür offen.

## Gemeinderäte

Der Gemeinderat ist die Vertretung der Bürger und das Hauptorgan der Gemeinde. Er besteht aus dem Bürgermeister als Vorsitzenden und ehrenamtlichen Mitgliedern (Gemeinderäten). Der Gemeinderat der Gemeinde Berglen besteht aus 20 Mitgliedern. Neben Bürgermeister Friedrich sind die Bürgerliche Wählervereinigung Berglen (BWV) mit 12 Mitgliedern, die Freien Bürger Berglen mit fünf und die Sozialdemokratische Partei Deutschlands – offene Liste (SPD-oL) mit drei Mitgliedern vertreten. Die Amtszeit des am 25. Mai 2014 gewählten Gemeinderats beträgt fünf Jahre. Die Sitzungen des Gemeinderats und seiner Ausschüsse finden in der Regel einmal im

Monat dienstags ab 19:00 Uhr im großen Sitzungssaal des Rathauses Oppelsbohm statt. Sie werden jeweils unter Angabe von Tagungsort, Uhrzeit und Tagesordnung im Amtsblatt Berglen und auf der Homepage der Gemeinde veröffentlicht.

**Bürgermeister:** Maximilian Friedrich, Telefon 07195 9757-11

**1. Stellv. Bürgermeister:** Gemeinderat Volker Tottmann (BWV)

**2. Stellv. Bürgermeister:** Gemeinderat Sascha Geck (BWV)

**3. Stellv. Bürgermeisterin:** Gemeinderätin Christa Jooß (SPD-oL)

Vorname, Name	Straße	PLZ/Ort	Teilort	Telefon	E-Mail
Ute Aigner	Zollernstraße 6	73663 Berglen	Birkenweißbuch	07181 46724	braut-boutique.aigner@t-online.de
Dieter Beck	Wieselstraße 8	73663 Berglen	Hößlinswart	07181 73001	sandwerk-beck@web.de
Petra Finze	Oberweiler 15/1	73663 Berglen	Oberweiler	0171 4231307	marcel.finze@t-online.de
Wolfgang Frey	Hauptmannstraße 10	73663 Berglen	Reichenbach	07195 74670	wa-frey@t-online.de
Jochen Friz	Hohensteinstraße 8	73663 Berglen	Birkenweißbuch	0172 5171284	info@auto-friz.de
Sascha Geck	Herbststraße 16	73663 Berglen	Kottweil	0170 3124199	saschageck@gmx.de
Andreas Hägele	Finkenstraße 16	73663 Berglen	Bretzenacker	07195 72866	Andi.haegele@gmx.de
Armin Haller	Lämmlestraße 8	73663 Berglen	Lehnenberg	07195 978331	armin-haller@web.de
Rolf Hammer	Veilchenweg 1	73663 Berglen	Öschelbronn	07195 71860	rolf-barbara.hammer@t-online.de
Helga Hanke	Dachsstraße 6	73663 Berglen	Hößlinswart	07181 44187	Hanke-helga@web.de
Iris Hartmann	Bronnwiesenstraße 12	73663 Berglen	Rettersburg	07195 5895266	irishartmann1961@web.de
Christa Jooß	Hindemithstraße 15	73663 Berglen	Oppelsbohm	07195 71844	Fam.jooss@t-online.de
Oliver Klenk	Amselstraße 7	73663 Berglen	Bretzenacker	07195 584680	Oliver.Klenk@t-online.de
Martina Lang	Linsenhofstraße 18	73663 Berglen	Rettersburg	07195 583330	ml-alltex-waescherei@gmx.de
Egon Möhler	Verdistraße 3	73663 Berglen	Oppelsbohm	07195 979747	emoehler@web.de
Karl-Heinz Moser	Eidechsenweg 4	73663 Berglen	Hößlinswart	07181 73379	Kh_moser1947@yahoo.de
Holger Schade	Silcherstraße 17	73663 Berglen	Oppelsbohm	07195 71083	schade-holger@gmx.de
Felix Scherhauser	Ulrichstraße 16	73663 Berglen	Ödernhardt	0173 3464510	felix.scherhauser@gmx.de
Volker Tottmann	Tannenstraße 13	73663 Berglen	Steinach	07195 71005	v.tottmann@t-online.de
Thomas Walter	Waldstraße 27	73663 Berglen	Steinach	07195 74587	mwalter65@gmx.de



[www.berglen.de](http://www.berglen.de)



## Derzeitige Mitglieder des Gemeinderates



Ute Aigner



Dieter Beck



Petra Finze



Wolfgang Frey



Jochen Friz



Sascha Geck



Andreas Hägele



Armin Haller



Rolf Hammer



Helga Hanke



Iris Hartmann



Christa Jooß



Oliver Klenk



Martina Lang



Egon Möhler



Karl-Heinz Moser



Holger Schade



Felix Scherhauser



Volker Tottmann



Thomas Walter

## Gemeindeverwaltung

Die Gemeindeverwaltung ist in folgende Ämter aufgeteilt:

- ▶ Hauptamt
- ▶ Kämmerei

### Die Gemeindeverwaltung erreichen Sie unter:

Gemeindeverwaltung Berglen  
 Beethovenstraße 14-20, 73663 Berglen  
 Telefon (Zentrale): 07195 9757-0  
 Telefax: 07195 9757-37  
 E-Mail: [gemeinde@berglen.de](mailto:gemeinde@berglen.de)  
 Internet: [www.berglen.de](http://www.berglen.de)

### Sprechzeiten

Die Mitarbeiterinnen und Mitarbeiter unserer Verwaltung stehen Ihnen zu folgenden Zeiten zur Verfügung:

Montag: 08:30 bis 12:00 Uhr und 14:00 bis 17:00 Uhr  
 Dienstag: geschlossen  
 Mittwoch: 08:30 bis 12:00 Uhr und 14:00 bis 18:00 Uhr  
 (ab 01.01.2015: bis 18:30 Uhr)  
 Donnerstag: 08:30 bis 12:00 Uhr und 14:00 bis 17:00 Uhr  
 Freitag: 07:00 bis 13:00 Uhr  
 (ab 01.01.2015: ab 08:30 Uhr)

Nach Vereinbarung stehen wir Ihnen auch außerhalb dieser Zeiten gerne zur Verfügung.



*Das Team der Gemeindeverwaltung*

### Bankverbindung

KSK Waiblingen	7 000 694	(BLZ 602 500 10)
	DE89602500100007000694	SOLADES1WBN
Volksbank Stuttgart	850 500 001	(BLZ 600 901 00)
	DE52600901000850500001	VOBADESS

Bitte begleichen Sie ausstehende Rechnungen per Überweisung. Noch besser: Sie erteilen uns eine Einzugsermächtigung. So sparen Sie sich und uns Zeit und Wege.

## Das Rathaussteam stellt sich vor

**Anschrift:** Oppelsbohm, Beethovenstraße 14-20,  
73663 Berglen

**Telefon (Zentrale):** 07195 9757-0

**Telefax:** 07195 9757-37

**E-Mail:** [gemeinde@berglen.de](mailto:gemeinde@berglen.de)

Amt	Name	Tel.- Durchw.	Fax	Zi.- Nr.	Gebäude	Ge- schoss	E-Mail
Bürgermeister	Maximilian Friedrich	-11/-41	-26	19	Beethovenstraße 20	OG	<a href="mailto:maximilian.friedrich@berglen.de">maximilian.friedrich@berglen.de</a>
Vorzimmer Bürgermeister und Kämmerer	Melissa Kuhnle/	-11	-42	20	Beethovenstraße 20	OG	<a href="mailto:melissa.kuhnle@berglen.de">melissa.kuhnle@berglen.de</a>
	Stefanie Fritz	-41	-42	18	Beethovenstraße 20	OG	<a href="mailto:stefanie.fritz@berglen.de">stefanie.fritz@berglen.de</a>
	Lisa Frank	-41	-42	18			<a href="mailto:lisa.frank@berglen.de">lisa.frank@berglen.de</a>
Haupt- und Personalamt	Regina Ehmann/						<a href="mailto:regina.ehmann@berglen.de">regina.ehmann@berglen.de</a>
	Corinna Sigloch	-12	-37	5	Beethovenstraße 14	EG	<a href="mailto:corinna.sigloch@berglen.de">corinna.sigloch@berglen.de</a>
	Denise Bühner	-28	-37	4	Beethovenstraße 14	EG	<a href="mailto:denise.buehner@berglen.de">denise.buehner@berglen.de</a>
Kindergartenfachberaterin	Sandra Jurda	-14	-37	12	Beethovenstraße 14	DG	<a href="mailto:sandra.jurda@berglen.de">sandra.jurda@berglen.de</a>
Jugendreferat	Dieter Haag	-27	-37	12	Beethovenstraße 14	DG	<a href="mailto:dieter.haag@berglen.de">dieter.haag@berglen.de</a>
Melde-, Pass-, Sozialwesen, Standesamt	Marianne Henske/	-22	-26	7	Beethovenstraße 14	UG	<a href="mailto:marianne.henske@berglen.de">marianne.henske@berglen.de</a>
	Michaela Kranz	-13	-26	3	Beethovenstraße 14	UG	<a href="mailto:michaela.kranz@berglen.de">michaela.kranz@berglen.de</a>
Ordnungsamt	Gudrun Boschatzke	-34	-26	6	Beethovenstraße 14	EG	<a href="mailto:gudrun.boschatzke@berglen.de">gudrun.boschatzke@berglen.de</a>
Vollzugsdienst		-34	-26	6	Beethovenstraße 14	EG	
Kämmerei, Werksleiter Wasserwerk	Daniel Schreiber	-17	-37	8	Beethovenstraße 14	OG	<a href="mailto:daniel.schreiber@berglen.de">daniel.schreiber@berglen.de</a>
Kämmerei	Attila Kisa	-10	-37	9	Beethovenstraße 14	OG	<a href="mailto:attila.kisa@berglen.de">attila.kisa@berglen.de</a>
Gemeindekasse	Alexandra Sträßer	-16	-37	10	Beethovenstraße 14	OG	<a href="mailto:alexandra.straesser@berglen.de">alexandra.straesser@berglen.de</a>
Steuern und Liegenschaften	Marianne Stirm	-19	-37	11	Beethovenstraße 14	OG	<a href="mailto:marianne.stirm@berglen.de">marianne.stirm@berglen.de</a>
Friedhofsamt/ Vollstreckung/Gewerbesteuer	Claudia Linsenmaier	-18	-37	11	Beethovenstraße 14	OG	<a href="mailto:claudia.linsenmaier@berglen.de">claudia.linsenmaier@berglen.de</a>
Technische Verwaltung	Götz Müller	-29	-30	15	Beethovenstraße 20	EG	<a href="mailto:goetz.mueller@berglen.de">goetz.mueller@berglen.de</a>
Bauamt und Gutachterausschuss	Reiner Rabenstein	-21	-24	16	Beethovenstraße 20	EG	<a href="mailto:reiner.rabenstein@berglen.de">reiner.rabenstein@berglen.de</a>
Techn. Verwaltung Sekretariat	Sabrina Levai	-20	-24	17	Beethovenstraße 20	EG	<a href="mailto:sabrina.levai@berglen.de">sabrina.levai@berglen.de</a>

## Gemeindeeinrichtungen

### Gemeindebauhof

Unser Bauhofteam ist immer zur Stelle, wenn irgendwo etwas repariert werden muss oder nicht sauber ist.

Reparaturen an Feldwegen, das Nachziehen der Entwässerungsgräben, die Kontrolle der vielen Spielplätze und die Überprüfung der Spielgeräte gehören ebenfalls zum Aufgabengebiet des Bauhofs, wie auch die Pflege verschiedener öffentlicher Grünanlagen.

Schwerstarbeit leisten unsere Bauhofmitarbeiter im Winter mit dem Räum- und Streudienst. Sie sorgen dafür, dass bereits in den frühen Morgenstunden jeder Berufstätige sicher zur Arbeit kommt.

#### Kontakt:

Ansprechpartner:

Tobias Krejci, Oppelsbohm, Orffstraße 8

Telefon: 07195 970124, (Mobil) 0160 5381828

Telefax: 07195 586855

E-Mail: [bauhof@berglen.de](mailto:bauhof@berglen.de)

#### Sprechstunde

Mittwoch: 13:00 bis 16:30 Uhr

in der Orffstraße 8 im Gemeindebauhof



*Bauhof Berglen*

### Wasserwerk

Der Eigenbetrieb Wasserwerk Berglen versorgt alle 21 Wohnplätze der Gemeinde über ein ca. 56 km langes Wasserleitungsnetz mit natürlichem Quellwasser. Das Trinkwasser stammt zu 90 % aus 23 eigenen Quellen. Aus weiteren sechs Quellen wird derzeit nicht gefördert. Das Wasser wird mit 15 Pumpwerken in neun Hochbehälter und zwei Wassertürme gepumpt und von dort zusammen mit acht Druckerhöhungs- und Druckminderungsanlagen in die einzelnen Ortsnetze verteilt. Zur sicheren Versorgung mit Trinkwasser kann in alle Versorgungsnetze auch Wasser des Zweckverbands Wasserversorgung Berglen – Wieslauf eingespeist werden. Zwei Wohnplätze werden ausschließlich mit Wasser des Zweckverbands versorgt. Mit einer modernen Fernwirkanlage wird der Wasserwerksbetrieb überwacht und gesteuert.

Das Wasserwerkspersonal mit allen Vertretungen und Bereitschaftsdienst stellt die Süwag Wasser GmbH, Frankfurt.

#### Kontakt für kaufmännische Fragen:

Wasserwerk Berglen, Werkleiter Daniel Schreiber

Oppelsbohm, Beethovenstraße 14-20, 73663 Berglen

Telefon: 07195 9757-17

Telefax: 07195 9757-37

E-Mail: [daniel.schreiber@berglen.de](mailto:daniel.schreiber@berglen.de)



*Mehlbrunnenquelle*

#### **Kontakt für technische Fragen:**

Betriebsstelle Steinach

Steinach, Forchenstraße 15, 73663 Berglen

Telefon: 07195 71067

Telefax: 07195 138520

E-Mail: [wasserwerk@berglen.de](mailto:wasserwerk@berglen.de)

#### **Störungsdienst: 0160 5381879**



[www.berglen.de](http://www.berglen.de)



#### **Kläranlage Berglen**

Seit dem Jahre 2003 liegt die Betriebsführung der Kläranlage Berglen in den Händen der SÜWAG Wasser GmbH. Die Sammelkläranlage dient der mechanisch-biologischen Reinigung der im Gebiet der Gemeinde Berglen anfallenden Abwässer aus 16 Ortsteilen direkt und fünf Weilern indirekt. Sie liegt am Buchenbach oberhalb der Neumühle auf der Gemarkung Bretzenacker. Das Abwasser aus den weit verstreuten Ortsteilen fließt über die insgesamt ca. 56 km langen Orts- und Zulaufkanäle im Freispiegelgefälle zur Kläranlage. Nur das Abwasser des Ortsteils Streich wird mittels Pumpwerk um 32 m gehoben und in Vorderweißbuch in den dortigen Sammler eingeleitet.

#### **Kontakt:**

Kläranlage Berglen-Bretzenacker,

Unter dem Eichberg 1, 73663 Berglen

Telefon: 07195 73031

Telefax: 07195 700814

*Kläranlage*



Feuerwehrhaus Süd



Feuerwehrhaus Süd



Feuerwehrhaus Süd

## Gemeindeeinrichtungen

### Gemeindewald

Der Waldbesitz der Gemeinde Berglen umfasst ca. 500 ha.

Der Wald wird nach den Grundsätzen des naturnahen Waldbaus (Nachhaltigkeit, Naturverjüngung, standortangepasste Mischbestände, Naturnähe und Vielfalt bei der Baumartenwahl, Arten- und Biotopschutz) bewirtschaftet.

Der Jahreseinschlag im Gemeindewald beträgt ca. 4500 m<sup>3</sup>. 65 % des Holzeinschlags wird als Stammholz an die Sägeindustrie verkauft und zu Bau-, Möbel- und Furnierholz weiterverarbeitet. Für die Versorgung der örtlichen Bevölkerung mit Energieholz werden 20 % als Brennholz lang und 10 % aus Flächenlosen verkauft. 5 % des Holzeinschlags geht an die Papier- und Zellstoffindustrie. Der Holzeinschlag und das Holzrücken wird mit qualifizierten Forstunternehmern durchgeführt. Für die überwiegend im Sommerhalbjahr anfallenden Waldarbeiten wie Waldverjüngung, Jungbestandspflege, Waldwegeunterhaltung, Bau und Unterhaltung von Erholungseinrichtungen (Spielplätze, Grillstellen, Sitzgruppen) beschäftigt die Gemeinde einen Forstwirt.

In der Randzone des Verdichtungsraumes Stuttgart hat der Gemeindewald Berglen eine große Bedeutung für die Erholung der Bevölkerung. Die großen, ausgedehnten Wälder laden zum Wandern, Joggen, Radfahren und zu Ausflügen ein.



Revierförster Harald Graß und Forstwirt Steffen Daiß

Der Gemeindewald wird betreut (Betriebsleitung und Revierförster) vom Kreisforstamt Rems-Murr, Forstrevier Berglen.

### Kontakt:

Brennholzverkauf (Flächenlose und Brennholz lang),  
Privatwaldberatung

Revierförster Harald Graß

Telefon: 07181 44753

Telefax: 07181 6059099

E-Mail: [h.grass@rems-murr-kreis.de](mailto:h.grass@rems-murr-kreis.de)

Sprechzeit im Dorfgemeinschaftshaus Hößlinswart,  
donnerstags 17 bis 18 Uhr, Tel. 07181 72771

### Feuerwehr

Zum 1. Januar 2001 fusionierten die Abteilungen Oppelsbohm und Rettersburg zur neuen Abteilung Nord und ein Jahr später die Abteilungen Steinach und Reichenbach zur Abteilung Süd. Der sich bereits in den späten 90er Jahren abzeichnende, materielle und personelle, Strukturwandel der Feuerwehr führte damals schon zu ersten Überlegungen die Abteilungen auf zwei Standorte zu konzentrieren.





*Feuerwehrhaus Süd*

Durch entsprechende Vorgaben des Landes Baden-Württemberg und durch Überlegungen aus den eigenen Reihen fusionierten alle Abteilungen zum ersten Januar 2008, gemäß eines Beschlusses des Ausschusses der Feuerwehr Berglen, zu den bereits bestehenden Abteilungen Süd und Nord.

Im September 2008 wurde das Feuerwehrhaus der Abteilung Süd in Steinach übergeben. Das 1974 erbaute Feuerwehrhaus in der Ortsmitte Steinach wurde somit aufgegeben.

Die zum ersten Januar 1979 ins Leben gerufene Jugendfeuerwehr (JFW) ist von Anfang an für alle Teilorte und Abteilungen gleichermaßen zuständig.

Aktuell versehen dort rund 25 Jugendliche ihren Dienst – das Eintrittsalter beträgt zehn Jahre. Bislang war die JFW Berglen ohne eigene Räume im 1982 erbauten Feuerwehrhaus in Oppelsbohm. Sie ist jetzt im Feuerwehrhaus in Steinach in einem eigenen Raum untergebracht.

Für weitere Fragen und Informationen stehen gerne zur Verfügung:

#### **Kommandant**

Michael Maier  
 Bärenstraße 10/1  
 73663 Berglen-Hößlinswart  
 Telefon: 07181 485472  
 E-Mail: [kommandant@feuerwehr-berglen.de](mailto:kommandant@feuerwehr-berglen.de)

[www.berglen.de](http://www.berglen.de)



#### **Abteilungskommandant Süd**

Samuel Müller  
 Degenhoferstraße 54  
 71364 Winnenden  
 Telefon: 07195 9078535  
 E-Mail: [Kommandant.sued@feuerwehr-berglen.de](mailto:Kommandant.sued@feuerwehr-berglen.de)

#### **Abteilungskommandant Nord**

Jochen Gruber  
 Rechbergstraße 20  
 73663 Berglen-Birkenweißbuch  
 Telefon: 07181 9698930  
 E-Mail: [Kommandant.nord@feuerwehr-berglen.de](mailto:Kommandant.nord@feuerwehr-berglen.de)

#### **Jugendfeuerwehrwart**

Andreas Oberer  
 Lindenstraße 32  
 73663 Berglen-Steinach  
 Telefon: 07195 74275  
 Internet: [www.jfw-berglen.de](http://www.jfw-berglen.de)



Rathaus Reichenbach



Bürgerhaus – Eingang



Dorfgemeinschaftshaus



Bürgersaal im Feuerwehrhaus Süd

## Räumlichkeiten für private Veranstaltungen

### Feuerwehrhaus Süd

Festlichkeiten im neuen Bürgersaal

Der Bürgersaal im Feuerwehrhaus Süd, Luisenstraße 6 in 73663 Berglen-Steinach ist die derzeit neueste Räumlichkeit in der Gemeinde Berglen, die angemietet werden kann.

Neben dem geräumigen Bürgersaal für Feierlichkeiten bis zu 140 Personen steht ein großes Empfangsfoyer sowie eine Küche zur Verfügung. Für die Nutzung des Feuerwehrhauses wird ein Entgelt von derzeit 175,00 € erhoben.

Hinzu kommt pro Nutzung eine Verwaltungsgebühr von derzeit 10,00 € sowie eine Heizkostenpauschale für die Monate Oktober bis April in Höhe von derzeit 25,00 €. Eine Kautionshöhe von derzeit 500,00 € ist außerdem zu hinterlegen. Das Gebäude kann auch von auswärtigen Bürgern angemietet werden. Dabei wird ein Entgelt von derzeit 262,50 € sowie die oben aufgeführten Nebenkosten erhoben.

### Bürgerhaus Berglen

Das Bürgerhaus in Berglen-Rettelsburg, Buchenbachstraße 1, verfügt über eine große Küche, ein Empfangsfoyer sowie eine großzügige Halle für Feierlichkeiten für bis zu 90 Personen. Das Gebäude wird nur an Einwohner der Gemeinde Berglen vermietet und wird gegen ein Entgelt von derzeit 150,00 € sowie eine Verwaltungsgebühr von derzeit 10,00 €, eine Heizkostenpauschale von Oktober bis April von derzeit 25,00 € und eine Kautionshöhe von derzeit 500,00 € pro Nutzung überlassen.

### Dorfgemeinschaftshaus Hößlinswart

Das Dorfgemeinschaftshaus Hößlinswart, Rehstraße 8, steht für Einwohner der Gemeinde Berglen zu Verfügung. Es ist ausgestattet mit einem hellen, freundlichen Raum für Feierlichkeiten für bis zu 50 Personen sowie einer kleinen Küche.

Für die Nutzung des Dorfgemeinschaftshauses ist ein Entgelt von derzeit 75,00 € sowie eine Verwaltungsgebühr von derzeit 10,00 €, eine Heizkostenpauschale von Oktober bis April von derzeit 15,00 € und eine Kautionshöhe von derzeit 250,00 € pro Nutzung zu entrichten.



*Bürgerhaus – innen*

### **Rathaus Reichenbach**

Ein heller, freundlicher Raum sowie eine großzügige Küche stehen für Feierlichkeiten im ehemaligen Rathaus Reichenbach, Hauptmannstraße 21, für bis zu 50 Personen zur Verfügung.

Das Gebäude wird nur an Einwohner der Gemeinde Berglen vermietet.



[www.berglen.de](http://www.berglen.de)



Für die Nutzung ist ein Entgelt von derzeit 75,00 € sowie eine Verwaltungsgebühr von derzeit 10,00 €, eine Heizkostenpauschale von Oktober bis April von derzeit 15,00 € und eine Kautions von derzeit 250,00 € zu entrichten.

Informationen über freie Termine, Kontaktdaten des jeweiligen Hausmeisters sowie weitere Details erhalten Sie bei der Gemeindeverwaltung Berglen, Frau Fritz/Frau Frank, Telefon: 07195 975741.

Des Weiteren finden Sie auf unserer Homepage [www.berglen.de](http://www.berglen.de) unter der Rubrik „Leben und Wohnen“, „Räumlichkeiten für private Feiern“ noch weitere Bilder sowie weitere Räumlichkeiten, die vermietet werden.

*Rathaus Reichenbach – Küche*

## Für Berglen zuständige Behörden und Ämter

### FRIEDRICH MÜLLER STEUERBERATER

Waldstraße 11  
73663 Berglen (Steinach)

Telefon (0 71 95) 97 38-0  
Fax (0 71 95) 97 38-20

E-Mail [StB-Mueller@DATEVnet.de](mailto:StB-Mueller@DATEVnet.de)

*Ihre Partner bei  
Steuerangelegenheiten*



### Steuerberatung Irmtraud Möhler

Ihr Partner für

- Steuerberatung
- Unternehmensberatung
- Existenzgründung

H.-Wolf-Straße 8, 73663 Berglen  
Telefon: 07195 / 97 47 0  
Telefax: 07195 / 97 47 27  
[imoehler@steuerbuero-moehler.de](mailto:imoehler@steuerbuero-moehler.de)

#### Agentur für Arbeit

Mayenner Straße 60, 71332 Waiblingen  
Telefon: 01801 555111  
Internet: [www.arbeitsagentur.de](http://www.arbeitsagentur.de)

#### Amtsgericht Waiblingen

Bahnhofstraße 48, 71332 Waiblingen  
Telefon: 07151 955-0  
Internet: [www.amtsgericht-waiblingen.de](http://www.amtsgericht-waiblingen.de)

#### Deutsche Rentenversicherung

Adalbert-Stifter-Straße 105, 70437 Stuttgart  
Telefon: 0711 848-0  
E-Mail: [regio.s@drv-bw.de](mailto:regio.s@drv-bw.de)



### RALF EHRET STEUERBERATER.

Landwirtschaftliche Buchstelle

Ralf Ehret Dipl.-Ing. (FH)

Friedrichstraße 10 · 73663 Berglen  
Telefon (0 71 95) 9 75 10 · Telefax (0 71 95) 9 75 124  
[info@steuerberater-ehret.de](mailto:info@steuerberater-ehret.de)

**Finanzamt Waiblingen**

Fronackerstraße 77, 71332 Waiblingen

Telefon: 07151 955-0

Internet: [www.fa-waiblingen.de](http://www.fa-waiblingen.de)**Forstrevier Berglen**

Telefon: 07181 44753

Telefax: 07181 6059099

E-Mail: [h.grass@rems-murr-kreis.de](mailto:h.grass@rems-murr-kreis.de)**Industrie- und Handelskammer Region Stuttgart**

Jägerstraße 30, 70174 Stuttgart

Telefon: 0711 2005-0

Internet: [www.stuttgart.ihk24.de](http://www.stuttgart.ihk24.de)**Landgericht Stuttgart**

Urbanstraße 20, 70182 Stuttgart

Telefon: 0711 212-0

Internet: [www.landgericht-stuttgart.de](http://www.landgericht-stuttgart.de)

# ALLES WAS RECHT IST!

SEIT ÜBER 35 JAHREN IHR KOMPETENTER ANSPRECHPARTNER IN ALLEN RECHTSFRAGEN.

Alexandra Deiß

Markus Länge

Florian Merz

Sigrid Esslinger

Bodo Schäftlmeier

Lothar Schmid



71364 WINNENDEN • SCHORNDORFER STRASSE 16 • TELEFON 07195/9157-0  
71394 KERNEN-ROMMELSHAUSEN • KARLSTRASSE 2 • TELEFON 07151/45042-0

[WWW.KANZLEI-MERZ.DE](http://WWW.KANZLEI-MERZ.DE)

# Für Berglen zuständige Behörden und Ämter

## Landratsamt Rems-Murr-Kreis

Alter Postplatz 10, 71332 Waiblingen  
Telefon: 07151 501-0  
E-Mail: [info@rems-murr-kreis.de](mailto:info@rems-murr-kreis.de)

## Notariat Winnenden II

Wiesenstraße 10, 71364 Winnenden  
Telefon: 07195 1034-20  
Internet: [www.notariat-winnenden.de](http://www.notariat-winnenden.de)

## Polizeidirektion Schorndorf

Grabenstraße 28/1, 73614 Schorndorf  
Telefon: 07181 204-0

## Polizeidirektion Waiblingen

Alter Postplatz 20, 71332 Waiblingen  
Telefon: 07151 950-0  
Telefax: 07151 50285960

## Polizeirevier Winnenden

Eugenstraße 5, 71364 Winnenden  
Telefon: 07195 694-0  
Telefax: 07151 50285950

## Regierungspräsidium Stuttgart

Ruppmannstraße 21, 70565 Stuttgart  
Telefon: 0711 904-0  
Telefax: 0711 904-11190  
E-Mail: [poststelle@rps.bwl.de](mailto:poststelle@rps.bwl.de)  
Internet: [www.rp.baden-wuerttemberg.de](http://www.rp.baden-wuerttemberg.de)

## TÜV Schorndorf

Hegelstraße 42, 73614 Schorndorf  
Telefon: 07181 4874-0  
Telefax: 07181 4874-50

## Zollamt Winnenden

Otto-Hahn-Straße 5, 71364 Winnenden  
Telefon: 07195 9162-0  
Telefax: 07195 9162-26



Foto: © MEV.de

# Christof Stiefel

- Sanitäre Anlagen • Gas- u. Wasserinstallationen
- Heizungsbau • Bauflaschnerei • Kundendienst

Daimlerstraße 17 · Berglen-Erlenhof

Tel. (0 71 95) 700 112

Fax (0 71 95) 700 113



**Ibrecht**  
**Hildenbrand**

Aus einer Hand  
von  
Hildenbrand!

Kreative Möbel nach Maß  
mit modernster CNC-Technik.

Zeisigstraße 15

Tel.: 0 71 95 / 97 04 71

73663 Berglen-Bretzenacker

Fax: 0 71 95 / 97 04 72

E-Mail: [schreinerei.hildenbrand@t-online.de](mailto:schreinerei.hildenbrand@t-online.de)



Fräsen  
Drehen  
Schleifen

Ihr Fertiger für Maschinenbauteile im Lohnauftrag  
Komplettbearbeitung inkl. Material und  
Oberflächenbehandlung  
Einzelteil- und Serienfertigung

Regerstraße 20 · 73663 Berglen-Oppelsbohm

Tel.: 07195 / 71943 · Fax: 07195 / 74440

[haug-cnc-fertigung@t-online.de](mailto:haug-cnc-fertigung@t-online.de)

[www.haug-cnc-fertigung.de](http://www.haug-cnc-fertigung.de)

*Bei uns sind Sie richtig*



- Maurer- und Betonarbeiten
- Anbau
  - Umbau
  - Außenanlagen
  - Pflasterarbeiten
- Hof- und Garageneinfahrten
- Terrassen
- Sämtliche Reparaturarbeiten

**HEINZ**  
**GULDE BAULEISTUNGEN**

Meisterbetrieb

Offenbachweg 7 · 73663 Berglen-Oppelsbohm

Tel./Fax 071 95-7 38 66 · E-Mail: [heinzgulde@t-online.de](mailto:heinzgulde@t-online.de)



Energieberater im Malerhandwerk!

Renovieren  
Gestalten  
Sanieren

Fichtenstr. 2 · 73663 Berglen-Steinach · Tel. 07195-71077 · Fax 75498

[info@maler-schaber.de](mailto:info@maler-schaber.de) · [www.maler-schaber.de](http://www.maler-schaber.de)



Team Kinderhaus



Team Rappelkiste



Kinderhaus Steinach



Kinderhaus Steinach

## Kindertageseinrichtungen

Die Kindertageseinrichtungen in Berglen setzen den gesetzlichen Auftrag nach Bildung und Erziehung in ihren Einrichtungen um. Die frühe Kindheit als lernintensivste Zeit bildet die Grundlage für späteres erfolgreiches Lernen.

In den Kindertageseinrichtungen in den Berglen arbeiten wir nach dem Orientierungsplan Baden-Württemberg und dem Situationsansatz. Wir begleiten individuell und auf die Lebenssituation des Kindes bezogen, die Bildungsprozesse der Kinder, um ihre Entwicklung positiv zu unterstützen. Wir nehmen uns Zeit für die Bedürfnislagen der Kinder und dem vertrauensvollen Austausch mit den Eltern.

Unter dem Motto:

„Gemeinsam Hand in Hand packen wir den Koffer fürs Leben“ haben die pädagogischen Fachkräfte im Kindergartenjahr 2011/2012 das Leitbild für die Kindertageseinrichtungen in den Berglen überarbeitet.

Bei Interesse können Sie das Leitbild bei der Gemeinde Berglen, Fachberatung für Kindertageseinrichtungen, Sandra Jurda Telefon 07195 9757-14; E-Mail: [sandra.jurda@berglen.de](mailto:sandra.jurda@berglen.de) anfordern.

Die Gemeinde Berglen ist Träger von vier Kindertageseinrichtungen:

### Kinderhaus Steinach

Silberpappelstraße 6, 73663 Berglen, Telefon 07195 73111  
E-Mail: [kinderhaus-steinach@berglen.de](mailto:kinderhaus-steinach@berglen.de)

Verlängerte Öffnungszeiten: 07:00 bis 14:00 Uhr  
Ganztagesbetreuung: 07:00 bis 17:00 Uhr  
Ausgewogenes und gesundes Mittagessen wird angeboten.

- ▶ zwei Krippengruppen mit zehn Plätzen (ohne Schulferienanpassung, 30 Schließtage)
- ▶ eine altersgemischte Gruppe (1-4 Jahre) mit 15 Plätzen
- ▶ zwei Gruppen (3-6 Jahre) mit 25 Plätzen
- ▶ eine Kleingruppe (3-6 Jahre) mit 12 Plätzen

Die Betreuung kann mit oder ohne Schulferienanpassung gebucht werden.







*Kindertageseinrichtung Rappelkiste*

### Kindertageseinrichtung Rappelkiste in Oppelsbohm

Leharstraße 30, 73663 Berglen, Telefon 07195 986815  
E-Mail: [kiga-rappelkiste@berglen.de](mailto:kiga-rappelkiste@berglen.de)

Verlängerte Öffnungszeiten: 07:00 bis 14:00 Uhr  
Ganztagesbetreuung: 07:00 bis 17:00 Uhr

- ▶ zwei altersgemischte Gruppen (2-6 Jahre) mit 22 Plätzen
- ▶ eine Kleingruppe (3-6 Jahre) mit 12 Plätzen

Die Betreuung kann mit oder ohne Schulferienanpassung gebucht werden.



[www.berglen.de](http://www.berglen.de)



*Team Wirbelwind*



*Team Pustelblume*



*Kita Wirbelwind*

### Kindertageseinrichtung Wirbelwind in Vorderweißbuch

Belchenstraße 1, 73663 Berglen, Telefon 07181 2579007  
E-Mail: [kiga-wirbelwind@berglen.de](mailto:kiga-wirbelwind@berglen.de)

Öffnungszeiten: 07:30 bis 12:30 Uhr

- ▶ eine altersgemischte Gruppe (2-6 Jahre) mit 25 Plätzen

Die Ferien sind an die Schulferien angepasst.

### Kindertageseinrichtung Pustelblume Rettersburg

Auwiesenweg 1, 73663 Berglen, Telefon 07195 73989  
E-Mail: [kiga-pustelblume@berglen.de](mailto:kiga-pustelblume@berglen.de)

Verlängerte Öffnungszeiten: 07:00 bis 14:00 Uhr

- ▶ eine altersgemischte Gruppe (2-6 Jahre) mit 22 Plätzen

Die Betreuung kann mit oder ohne Schulferienanpassung gebucht werden.

*Kita Pustelblume*

# Kindertageseinrichtungen

## Waldkindergarten Berglen e. V.

In der Gemeinde Berglen besteht die Möglichkeit das Kind in einem Waldkindergarten betreuen zu lassen.

### Kontakt:

Waldkindergarten Berglen e. V.

Jens Aupperle

Enzianweg 5, 71364 Winnenden

Telefon: 07195 977928

E-Mail: [jens.aupperle@arcor.de](mailto:jens.aupperle@arcor.de)

Internet: [www.waldkindergarten-berglen.de](http://www.waldkindergarten-berglen.de)

## Betreuungsangebote im Bereich Kinder unter drei Jahren

Der Rechtsanspruch auf einen Betreuungsplatz für alle Kinder ab dem ersten Geburtstag, der zum 1. August 2013 in Kraft getreten ist, markiert eine bildungs- und familienpolitische Zeitenwende in Deutschland.

Auch die Gemeinde Berglen bietet Betreuungsangebote für Kinder unter drei Jahren zur Vereinbarkeit von Familie und Beruf an. Für Kinder ab einem Jahr bieten wir im Kinderhaus Steinach zwei Krippengruppen und eine altersgemischte Gruppe an.

In jeder Krippengruppe werden max. zehn Kinder betreut.

Kinderkrippen sind Bildungseinrichtungen. Bildungsprozesse in diesem Kontext sind erste Lernprozesse, die eine hohe Komplexität aufweisen. Ein wesentliches Grundbedürfnis des Kleinkindes ist die sichere Bindung zu Erwachsenen und Kindern. Wir legen Wert auf eine hohe Kontinuität an konstantem, pädagogischen Personal in diesem Bereich, um dem Kind eine verlässliche Bindung zu ermöglichen.

Das ist die Grundlage für das Kleinkind die Welt zu entdecken und zu erforschen.

Kinder ab dem zweiten Lebensjahr werden in allen Kindertageseinrichtungen in den Berglen in altersgemischten Gruppen mit Kindern zwischen 2-6 Jahren betreut.

Die Kinder erfahren in diesen Gruppen Kontinuität und altersentsprechende Förderangebote. Die Altersmischung eröffnet vielfältige Lernmöglichkeiten für alle Kinder.

Ältere Kinder sind Vorbilder und Verhaltensmodelle für jüngere Kinder in den Bereichen Sprache, Grob- und Feinmotorik sowie Selbstständigkeit.

Durch diese Form der Altersmischung werden die sozialen Kompetenzen wie Rücksichtnahme, Konfliktlösungsstrategien und Einfühlungsvermögen der Kinder gestärkt. Die Kinder werden unterstützt sich ein Bild von der Welt zu machen und ihre eigenen Wahrnehmungen, Erfahrungen und Erlebnisse in einem sozialen Kontext zu bewerten.

Durch diese Altersmischung gewähren wir eine langfristige, konstante und intensive Erziehungspartnerschaft zwischen Eltern, Kindern und pädagogischem Fachpersonal.

Bei Bedarf wird das Angebot an Betreuungsplätzen für Kinder unter drei Jahren entsprechend erweitert.

## Orientierungsplan für Bildung und Erziehung für die baden-württembergischen Kindergärten

Erstmals wurden für den Bereich der frühkindlichen Bildung und Erziehung bundesweit Bildungspläne erarbeitet. In einer Erprobungsphase wurde der Orientierungsplan für Bildung und Erziehung für die baden-württembergischen Kindertageseinrichtungen wissenschaftlich begleitet. Seit dem Kindergartenjahr 2009/2010 bildet der Orientierungsplan die verbindliche Grundlage der pädagogischen Arbeit in allen Kindertageseinrichtungen in Baden-Württemberg.



Auch wenn der Bildungsplan viel Spielraum zum individuellen Ausgestalten lässt, bringt er unumgängliche Verpflichtungen für das pädagogische Fachpersonal in den Kindertageseinrichtungen mit sich. Fortbildungen zur Umsetzung des Orientierungsplans geben den Mitarbeiterinnen in den Kindertageseinrichtungen konkrete Hilfestellungen für die Praxis. Eine Verbindlichkeit des Orientierungsplans ist, für jedes Kind eine individuelle Entwicklungsdokumentation zu führen.

[www.berglen.de](http://www.berglen.de)



Der Schwerpunkt liegt hierbei auf der Entdeckung von Stärken und Vorlieben des Kindes und wie diese gefördert werden können. Natürlich müssen auch Defizite in der Entwicklung der Kinder erkannt werden und wenn nötig geeignete Fördermöglichkeiten eingeleitet werden, trotzdem stehen nicht die Schwächen sondern die Talente und Interessen der Kinder im Vordergrund.

Diese Entwicklungsdokumentation soll als Bildungsbiographie der Kinder Aufschluss über momentane Phasen des Kindes geben, in denen es besonders aufnahmefähig für bestimmte Lernfelder ist.

Im Mittelpunkt des Orientierungsplans steht die Perspektive der Kinder. Deswegen bilden auch die Entwicklungsdokumentationen den Ausgangspunkt für die Erstellung der Planung von Projekten und Aktivitäten. Wissenschaftler sind sich darüber einig, dass Kinder Lerninhalte am Besten erfassen können, wenn sich diese an den momentanen Interessen der Kinder orientieren.

Bei Rückfragen zum Orientierungsplan steht Ihnen unser pädagogisches Fachpersonal in den Einrichtungen sowie unsere Fachberaterin für Kindertageseinrichtungen zur Verfügung.

**Kontakt:**

Fachberatung für Kindertageseinrichtungen  
Sandra Jurda, Beethovenstraße 14-20, 73663 Berglen  
Telefon: 07195 9757-14  
Telefax: 07195 9757-37  
E-Mail: [sandra.jurda@berglen.de](mailto:sandra.jurda@berglen.de)



## Ferienbetreuung

### Betreuung in den Ferien für Kindergarten- und Grundschul Kinder

Grundschul Kinder sowie Kindergarten Kinder ab drei Jahren werden von zwei im Umgang mit Kindern dieses Alters geeigneten Kräften betreut. Aufgenommen werden maximal 25 Kinder. Die Betreuung wird in einem Zeitrahmen von 07:00 bis 14:00 Uhr (6 oder 7 Stunden reine Betreuungszeit) durchgeführt. Seit Januar 2014 wurden die Öffnungszeiten im Rahmen der Ganztagesbetreuung auf 07:00 bis 17:00 Uhr erweitert. Voraussetzung für die Nutzung des Ganztagesangebots im Rahmen der Ferienbetreuung ist die Anmeldung der Kinder für ein entsprechendes Angebot außerhalb der Ferien. Die Betreuungsgebühr für das Angebot der „Ferienbetreuung“ beträgt 8,00 Euro pro Tag bei sechsständiger Betreuung, 10,00 Euro pro Tag bei siebenständiger Betreuung, 11,00 Euro pro Tag bei achtständiger Betreuung und 14,00 Euro pro Tag bei zehnständiger Betreuung.

Sofern ein Geschwisterkind gleichzeitig dieses Angebot in Anspruch nimmt, verringert sich die Gebühr für das zweite Kind um die Hälfte.

Das Angebot kann nur wochenweise gebucht werden.

Die Anmeldefrist endet sechs Wochen vor Beginn der jeweiligen Ferien.



### Feriengruppe (nur für Kindergarten Kinder aus Gruppen mit Schulferienregelung)

Die Betreuung von Kindergarten Kindern ab drei Jahren aus Gruppen mit Schulferienregelung für den Zeitraum, der über die Schließtage eines Regelkindergartens hinausgeht.

Als einmalige Gebühr wird die Differenz zwischen der Jahresgebühr eines Regelkindergartens und eines Kindergartens mit verlängerten Ferienzeiten (Gebühren mit Sozialstaffelung) erhoben. Die Betreuung findet in der Gruppe ohne Schulferienregelung im Kindergarten Rappelkiste in Oppelsbohm statt.

Die Buchung kann nicht wöchentlich, sondern nur verbindlich für ein ganzes Kindergartenjahr erfolgen.

### Sommerferienprogramm

Alljährlich organisiert die Gemeindeverwaltung in Zusammenarbeit mit den örtlichen Vereinen und Organisationen für die Schulkinder von Berglen ein Ferienprogramm.

[www.berglen.de](http://www.berglen.de)

## Jugendarbeit in Berglen

Familien- und Kinderfreundlichkeit einer Gemeinde zeigt auch die besondere Entwicklung auf die Unterstützung Jugendlicher den Fokus zu legen. Für diesen Schwerpunkt hat die Gemeinde ein Jugendreferat eingerichtet, das die Vielfalt der Arbeit mit jungen Menschen zum Thema hat. Zu den Aufgaben des Jugendreferats gehören die Bestandsaufnahme und Initiierung von weiteren Maßnahmen ebenso, wie die Beantwortung von Anfragen und Unterstützung von Wünschen der Jugendlichen in der Gemeinde.

Die Arbeitsschwerpunkte sind vorwiegend in der **Offenen Jugendarbeit** in der Gemeinde: Die Offene Jugendarbeit im Jugendtreff befindet sich im Gebäude Schumannweg 3 in Oppelsbohm. Hier werden viele Räume von den Jugendlichen entsprechend ihren Interessen genutzt. Die Jugendlichen werden bei ihren Aktionen von Fachpersonal begleitet. Themen sind die persönlichen Interessen der jungen Menschen sowie die Unterstützung im Bereich Berufsorientierung und Berufswahl. Das Mindestalter beträgt 12 Jahre.

### Öffnungszeiten:

donnerstags ab 17:00 Uhr und freitags ab 17:00 Uhr  
Zu den Öffnungszeiten und aktuellen Programmen informiert Euch das Amtsblatt bzw. die Facebook-Seite des Jugendreferats.

**Jugendarbeit an der Nachbarschaftsschule in den Berglen**, sowohl als Beratung Einzelner – Hilfe im Einzelfall –, wie auch in verschiedenen Projekten der sozialen Gruppenarbeit.

Die Unterstützung der verbandlichen Jugendarbeit durch Beratung der Vereine und Verbände und die Vernetzung bestehender Angebote in der Jugendarbeit.

Im **Flyer „Angebote für Jugendliche“** bieten zahlreiche Vereine und Organisationen vielfältiges Angebot an Freizeitbetätigung und Veranstaltungen für Kids & Teens an.

Die Unterstützung über **Beratungsangebote für alle junge Menschen** der Gemeinde Berglen, sowie die Begleitung von Eltern in der niedrigschwelligsten Möglichkeit als Beratung im Rathaus.

Die **Begleitung selbstverwalteter Jugendarbeit** in den verschiedenen Teilorten der Gemeinde.

### Facebook:

Die Jugendarbeit in den Berglen ist weltweit online auf facebook unter >>Jugendarbeit Jugendreferat Berglen<< oder <http://www.facebook.com/profile.php?id=100003386163884>

### Kontakt:

Jugendreferent  
Beethovenstraße 14-20, 73663 Berglen  
Telefon: 07195 9757-12  
Telefax: 07195 9757-37  
E-Mail: [dieter.haag@berglen.de](mailto:dieter.haag@berglen.de)

## Schulen in Berglen

### Nachbarschaftsschule In den Berglen (Grundschule mit Werkrealschule)

Stockwiesen 1, Oppelsbohm, 73663 Berglen

Telefon: 07195 9748-0

Telefax: 07195 9748-28

E-Mail: [info@nbsberglen.de](mailto:info@nbsberglen.de)

Internet: [www.nbsberglen.de](http://www.nbsberglen.de)

### Außenstelle Steinach

Erlenstraße 7, Steinach, 73663 Berglen

Telefon: 07195 74068

Telefax: 07195 700209

E-Mail: [grundschule\\_steinach@t-online.de](mailto:grundschule_steinach@t-online.de)

### Offene Ganztagschule

Seit dem Schuljahr 2010/2011 ist in Oppelsbohm ein offener Ganztagesbetrieb eingerichtet. Die freiwillige Teilnahme geht von einzelnen bis zu fünf Wochentagen. Die Inanspruchnahme der GTS ist weitgehend kostenneutral. Unkosten entstehen jedoch beim Mittagessen und bei Teilnahme an einzelnen „Offenen Angeboten“, welche unter Umständen nicht ganz kostenfrei durchgeführt werden können (Materialkosten für Bastelarbeiten,...). Alle übrigen Angebote (Lernzeit, AG's, Internetcafe, Lesecke, Spielgeräte, Fachzeitschriften, etc. sind kostenfrei, allerdings nur für Schülerinnen und Schüler, die zur GTS angemeldet sind.



### Kommunales Betreuungsangebot

Ergänzend zum Ganztagsbetrieb wird in der Nachbarschaftsschule In den Berglen in einem Zeitrahmen von 7:00 bis 17:00 Uhr für Grundschulkindern eine Betreuung angeboten.

An den Schulstandorten Oppelsbohm und Steinach wird vor dem Unterricht von 7:00 Uhr bis Unterrichtsbeginn und nach dem Unterricht an Vormittagen bis 13:30 Uhr die Betreuung gewährleistet. In Oppelsbohm werden die Kinder auch nach dem Ganztagsbetrieb bzw. Nachmittagsunterricht bis 17:00 Uhr betreut.

Das Benutzungsentgelt beträgt

für die Betreuung vor **und** nach dem Unterricht

- ▶ 56 Euro / Monat / für Familien mit einem Kind unter 18 Jahren,
- ▶ 42 Euro / Monat / für Familien mit zwei Kindern unter 18 Jahren,
- ▶ 21 Euro / Monat / für Familien mit drei Kindern unter 18 Jahren,

für die Betreuung vor **oder** nach dem Unterricht

- ▶ 40 Euro / Monat / für Familien mit einem Kind unter 18 Jahren,
- ▶ 30 Euro / Monat / für Familien mit zwei Kindern unter 18 Jahren,
- ▶ 15 Euro / Monat / für Familien mit drei Kindern unter 18 Jahren.

Die Anmeldung erfolgt verbindlich für das gesamte Schuljahr. Das Entgelt wird für 11 Monate im Jahr erhoben. Im Ferienmonat August wird kein Entgelt erhoben.



[www.berglen.de](http://www.berglen.de)



Die Anmeldung für einzelne Wochentage ist möglich. Bei Anmeldung für bis zu zwei Wochentage wird die Hälfte der o. g. Entgeltbeträge verlangt. Das Betreuungsangebot gilt nur für Schultage. Eine Betreuung an Ferientagen bzw. schulfreien Tagen erfolgt nicht.

Die Teilnahme am Mittagessen ist möglich (derzeit 3,35 € pro Mahlzeit).

### Mittagessen

Die Firma Damm bietet ein ausgewogenes und gesundes Menü für Schulkinder. Es kann täglich zwischen zwei vollwertigen Menüs gewählt werden. Es kostet derzeit 3,35 € (Essen und Mineralwasser). Bestellt und abgerechnet wird das Mittagessen über das Mensaverwaltungssystem „Mensa-Pro“.

Bezeichnung	Anschrift	Telefon	Telefax	E-Mail / Internet
<b>Gemeinschaftsschulen</b>				
Robert Böhringer Gemeinschaftsschule	Albertviller Straße 26 71364 Winnenden	07195 68603	07195 920911	E-Mail: <a href="mailto:poststelle@04160507.schule.bwl.de">poststelle@04160507.schule.bwl.de</a> Internet: <a href="http://www.rbgms.de">www.rbgms.de</a>
Gemeinschaftsschule Leutenbach	Theodor-Heuss-Straße 27 71397 Leutenbach	07195 9190341	07195 9190371	E-Mail: <a href="mailto:poststelle@04126512.schule.bwl.de">poststelle@04126512.schule.bwl.de</a> Internet: <a href="http://www.gwrs-leu.de">www.gwrs-leu.de</a>
Ludwig-Uhland-Schule Schwaikheim	Uhlandstraße 8 71409 Schwaikheim	07195 95380	07195 953850	E-Mail: <a href="mailto:info@lu-schule.de">info@lu-schule.de</a> Internet: <a href="http://www.gemeinschaftsschule-schwaikheim.de">www.gemeinschaftsschule-schwaikheim.de</a>
Gemeinschaftsschule Keplerschule	Rainbrunnenstraße 22 73614 Schorndorf	07181 992810	07181 992828	E-Mail: <a href="mailto:info@keplerschule-schorndorf.de">info@keplerschule-schorndorf.de</a> Internet: <a href="http://www.keplerschule-schorndorf.de">www.keplerschule-schorndorf.de</a>
<b>Realschulen</b>				
Gottlieb-Daimler-Realschule Schorndorf	Rehhaldenweg 4-6 73614 Schorndorf	07181 600640	07181 600659	E-Mail: <a href="mailto:gdrs@gdrs-schorndorf.de">gdrs@gdrs-schorndorf.de</a> Internet: <a href="http://www.gdrs-schorndorf.net">www.gdrs-schorndorf.net</a>
Geschwister-Scholl-Realschule Winnenden	Kelterstraße 3 71364 Winnenden	07195 920783	07195 920785	E-Mail: <a href="mailto:poststelle@gsr-winnenden.schule.bwl.de">poststelle@gsr-winnenden.schule.bwl.de</a> Internet: <a href="http://www.gsr-winnenden.de">www.gsr-winnenden.de</a>
Albertville-Realschule Winnenden	Albertviller Straße 32 71364 Winnenden	07195 910012	07195 910112	E-Mail: <a href="mailto:poststelle@ars-winnenden.schule.bwl.de">poststelle@ars-winnenden.schule.bwl.de</a> Internet: <a href="http://www.ars-winnenden.de">www.ars-winnenden.de</a>

## Schulen

Bezeichnung	Anschrift	Telefon	Telefax	E-Mail / Internet
<b>Gymnasien</b>				
Max-Planck-Gymnasium Schorndorf	Rehaldenweg 2 73614 Schorndorf	07181 600660	07181 600679	E-Mail: <a href="mailto:info@mpg-online.de">info@mpg-online.de</a> Internet: <a href="http://www.mpg-online.de">www.mpg-online.de</a>
Burg-Gymnasium Schorndorf	Hinter der Burg 6 73614 Schorndorf	07181 602497	07181 602483	E-Mail: <a href="mailto:schule@bg-schorndorf.de">schule@bg-schorndorf.de</a> Internet: <a href="http://www.bg-schorndorf.de">www.bg-schorndorf.de</a>
Georg-Büchner-Gymnasium Winnenden	Paulinenstraße 29-31 71364 Winnenden	07195 910312	07195 910215	E-Mail: <a href="mailto:info@gbg-winnenden.de">info@gbg-winnenden.de</a> Internet: <a href="http://www.gbg.wn.schule-bw.de">www.gbg.wn.schule-bw.de</a>
Lessing-Gymnasium Winnenden	Albertviller Straße 26 71364 Winnenden	07195 67748	07195 910212	E-Mail: <a href="mailto:info@lgw-net.de">info@lgw-net.de</a> Internet: <a href="http://www.lgw-net.de">www.lgw-net.de</a>
<b>Berufliche Schulen</b>				
<b>Berufsschulzentrum Backnang</b>				
Eduard-Breuninger-Schule Backnang	Heininger Weg 43 71522 Backnang	07191 896400	07191 896405	E-Mail: <a href="mailto:info@ebs-bk.de">info@ebs-bk.de</a> Internet: <a href="http://www.ks-bk.de">www.ks-bk.de</a>
Anna-Haag-Schule Backnang	Heininger Weg 43 71522 Backnang	07191 896300	07191 896305	E-Mail: <a href="mailto:ahs@ahs-bk.de">ahs@ahs-bk.de</a> Internet: <a href="http://www.ahs-bk.de">www.ahs-bk.de</a>
<b>Hauswirtschaftliche Schule</b>				
Gewerbliche Schule Backnang	Heininger Weg 43 71522 Backnang	07191 896600	07191 896605	Internet: <a href="http://www.gs-bk.de">www.gs-bk.de</a>
<b>Berufsschulzentrum Schorndorf</b>				
Johann-Philipp-Palm-Schule Kaufmännische Schule Schorndorf	Grabenstraße 10 73614 Schorndorf	07181 604100	07181 604111	E-Mail: <a href="mailto:info@jpp-schule.de">info@jpp-schule.de</a> Internet: <a href="http://www.jpp-schule.de">www.jpp-schule.de</a>



Bezeichnung	Anschrift	Telefon	Telefax	E-Mail / Internet
Grafenbergschule Schorndorf	Grabenstraße 20 73614 Schorndorf	07181 604300	07181 604309	E-Mail: sekretariat@gssso.de Internet: www.gssso.de
<b>Berufsschulzentrum Waiblingen</b>				
Kaufmännische Schule Waiblingen	Steinbeisstraße 4 71332 Waiblingen	07151 5003100	07151 5003125	E-Mail: postfach@ks-wn.de Internet: www.ks-wn.de
Maria-Merian-Schule Hauswirtschaftliche Schule Waiblingen	Steinbeisstraße 4 71332 Waiblingen	07151 5003200	07151 5003581	E-Mail: poststelle@maria-merian-schule.de Internet: www.maria-merian-schule.de
Gewerbliche Schule Waiblingen	Steinbeisstraße 4 71332 Waiblingen	07151 5003300	07151 5003580	E-Mail: sekretariat@gswn.de Internet: www.gswn.de
<b>Sonderschulen</b>				
Albert-Schweitzer-Schule Förderschule Schorndorf	Burgstraße 67 73614 Schorndorf	07181 602498	07181 602468	E-Mail: home@ass-schorndorf.de Internet: www.ass-schorndorf.de
Fröbelschule Schorndorf Schule für Geistig- und Körperbehinderte	Rainbrunnenstraße 24 73614 Schorndorf	07181 977140	07181 9771420	E-Mail: froebelschule-schorndorf@t-online.de schorndorf.schule.bwl.de Internet: www.froebelschule-schorndorf.de
Haselsteinschule Förderschule Winnenden	Albertviller Straße 36 71364 Winnenden	07195 179509	07195 910513	E-Mail: sekretariat@haselsteinschule.de Internet: www.haselsteinschule.de



## IBG – Internationale Begegnung in Gemeinschaftsdiensten

Bereits im Jahr 2013 hat die Gemeinde Berglen ein IBG-Projekt durchgeführt. Im Rahmen dieses Projekts wurden in Zusammenarbeit mit dem gemeindlichen Bauhof der Außenbereich des Kindergartens Rettersburg sowie der Spielplatz Birkenweißbuch instandgesetzt. An diesem Projekt nahmen 14 junge Erwachsene sowie zwei Betreuer teil.

Im Jahr 2014 war die Renovierung des Spiel- und Bolzplatzes Höblinswart, der Abbau des Kindergartenspielplatzes beim ehemaligen Schulgebäude Höblinswart sowie des Spielplatzes Reichenbach vorgesehen. Die Unterbringung der Projektteilnehmer erfolgte im Gebäude des Jugendtreffs in unmittelbarer Nähe des Bauhofes.

### Allgemeine Informationen:

**IBG = „Internationale Begegnung in Gemeinschaftsdiensten e. V.“**, wurde 1965 mit dem Ziel gegründet, durch internationale Jugendgemeinschaftsdienste (Workcamps) einen **Beitrag zu Frieden und Völkerverständigung** zu leisten und ist als gemeinnütziger Verein organisiert.

IBG ist weder religiös noch politisch gebunden und als Träger der außerschulischen Jugendbildung anerkannt. Der Verein ist unter anderem Mitglied des **„Coordinating Committee for International Voluntary Service“** (CCIVS) der UNESCO und des Netzwerkes der **„ALLIANCE of European Voluntary Service Organisations“**.



IBG setzt sich ein für:

- ▶ Internationale Verständigung
- ▶ Abbau von Vorurteilen und Hemmschwellen
- ▶ Förderung von Toleranz und Offenheit
- ▶ Stärkung demokratischen Bewusstseins
- ▶ Unterstützung von selbstständigem und eigenverantwortlichem Handeln
- ▶ Sinnvolle Arbeitsprojekte
- ▶ Überwindung benachteiligender gesellschaftlicher Verhältnisse
- ▶ Nachhaltig positiven Einfluss der Workcamps auf die Projektorte

Bei einem Workcamp kommen junge Menschen aus der ganzen Welt zusammen, um gemeinsam für 2-3 Wochen **freiwillig** an einem gemeinnützigen Projekt zu arbeiten. Wie der Name Workcamp schon sagt, dreht sich alles um „work“ (das Arbeitsprojekt) und „camp“ (das Zusammenleben in einer internationalen Gruppe).

Ein **breites Spektrum an Arbeitsprojekten** bietet vielfältige Einsatzmöglichkeiten in den Bereichen Natur- und Umweltschutz, Bau und Renovierung, Archäologie und im sozialen oder künstlerischen Bereich. Die Arbeitszeit beträgt in der Regel ca. 30 Stunden pro Woche. Besonders spannend an internationalen Workcamps ist das **Zusammenleben mit jungen Menschen aus verschiedenen Ländern**. Die Workcamps finden hauptsächlich im Sommer statt (Juni bis September).



[www.berglen.de](http://www.berglen.de)



Ein gemeinnütziges Vorhaben wird mit Hilfe internationaler Freiwilliger verwirklicht. Eine lang geplante Projektidee kann realisiert werden, die aufgrund mangelnder Arbeitskräfte oder finanzieller Mittel noch nicht umgesetzt worden ist. Potenzielle Projektpartner sind Kommunen, Städte, freie Träger, Vereine, Jugendhäuser, Naturparks, Forstämter, etc.

#### **Beispiele für Arbeitseinsätze:**

- ▶ Landschafts-, Forst- oder Biotoppflegemaßnahmen
- ▶ Renovierungs-/ Restaurations-/ Konstruktionsarbeiten
- ▶ Instandsetzen von Wanderwegen
- ▶ Mitarbeit bei Kinderferienspielen/Kinderspielstädten
- ▶ Arbeiten im Bereich von Gedenkstätten
- ▶ Bau oder Instandsetzung eines Kinderspielplatzes
- ▶ Mithilfe bei Festivals

#### **Zeitpunkt und Dauer eines Workcamps:**

Die meisten Workcamps finden hauptsächlich in den Sommermonaten statt, doch Ausnahmen sind möglich. Die Dauer beträgt in der Regel drei Wochen.

#### **Betreuung der Freiwilligen:**

Jedes Workcamp wird durch ein bis zwei ehrenamtliche Campleitungen betreut, die Ansprechpersonen während des Workcamps sind und das Gruppenleben koordinieren (Verpflegung, Einkauf von Lebensmitteln, Planung der Freizeit, ...) und vor allem im Alltag und bei der Arbeit übersetzen.

#### **Arbeit:**

Die Gemeinde stellt das Projekt, die Materialien und eine Arbeitsanleitung. Die TeilnehmerInnen sind Freiwillige ohne berufliche Qualifikation, doch sie bringen Interesse, Motivation und Bereitschaft zur Arbeit mit. Als gut geeignet erweisen sich erfahrungsgemäß Projekte, die ein sichtbares Ergebnis hervorbringen. Die Arbeitszeit beträgt 30 Stunden in der Woche.

#### **Finanzierung:**

IBG erhält Zuschüsse aus Mitteln des Bundesministeriums für Familie, Senioren, Frauen und Jugend. Diese decken nur einen Teil der Kosten für Verpflegung, Freizeit, Versicherung und Campleitung. Zur Deckung weiterer Kosten (Teilnehmerwerbung, Campvorbereitungen, Organisations- und Bürokosten) wird einen Kooperationsbeitrag (in der Regel 13 € pro Teilnehmerstag) erhoben.

#### **Kontakte zur lokalen Bevölkerung:**

Genauso wie es für die internationalen Jugendlichen eine Bereicherung ist, sich kennen zu lernen, kann es auch für lokale Kinder, Jugendliche und Erwachsene interessant sein, zur internationalen Gruppe Kontakt aufzunehmen. Für beide Seiten ergibt sich so die Möglichkeit, Vorurteile abzubauen und Erfahrungen im kulturellen und sozialen Austausch zu sammeln.



## Kultur in Berglen

### Kulturprogramm Berglen

Im Jahre 2001 hat die Gemeinde Berglen ein Kulturprogramm ins Leben gerufen. Regelmäßig finden nun kulturelle Veranstaltungen statt. Das Jahresprogramm wird von einem Kulturausschuss erarbeitet. Das Kulturprogramm erscheint mit einer Auswahl von kleineren und größeren kulturellen Veranstaltungen z. B. von Kabarett, Einzelkonzerte, Theater, Choraufführungen bis zu Kunstausstellungen. So ist den Bürgerinnen und Bürgern die Möglichkeit gegeben, verschiedene Künstler direkt in Berglen zu erleben. Nicht nur in Berglen, sondern auch in weiterem Umkreis ist unser Kulturprogramm beliebt und bekannt.

Die Eintrittspreise sollen niedrig und allenfalls kostendeckend gehalten werden, damit sie für jedermann erschwinglich bleiben. Außerdem bietet die Gemeinde Berglen ein Kulturabo an. Vorteilhaft ist hierbei, dass u. a. bei den Veranstaltungen allen Abonnenten reservierte Plätze zur Verfügung stehen.



### Dorfplatz Höblinswart

Dank einer großzügigen Schenkung des 1.000 m<sup>2</sup> großen Areals in der Ortsmitte von Höblinswart und der Überlassung von insgesamt 99 Natursteinexponaten durch den damaligen Höblinswarter Bürger Karl Riker, stellte der Bauhof der Gemeinde Berglen im Jahre 2002 den „Karl-Riker-Dorfplatz“ fertig.

Die Exponate sind in einer großen Freiluftausstellung angeordnet und für jedermann zugänglich gemacht.

Ein Besuch der einzigartigen Ausstellung lohnt sich!



## Museum in den Berglen

Das 1993 eröffnete, vom Heimat- und Museumsverein Berglen e. V. betreute Ortsmuseum in Berglen-Oppelsbohm gibt mit zahlreichen, didaktisch nach Sachgebieten geordneten Ausstellungsstücken einen Einblick in die Wirtschafts- und Sozialgeschichte der Berglen. Die hier einst bedeutenden Handwerksberufe sind ebenso dokumentiert wie die Entwicklung der Land- und Forstwirtschaft oder der Alltag einer Bauernfamilie, wie er sich einmal in Kammer, Küche und Keller abgespielt hat.

Gezeigt werden auch frühe Einrichtungen zur Wasserversorgung, Feuerlöschgeräte, alte technische Geräte bis hin zu über 4000 Jahre alten steinzeitlichen Artefakten und vieles andere. Auf informativen Text- und Bild-

[www.berglen.de](http://www.berglen.de)



tafeln erfährt der Besucher beim Gang durch das Museum alles Wesentliche zur Geschichte der Berglen. Wer sich mit den Ausstellungsstücken eingehender befassen will, findet in den ausliegenden Museumsführern eine nützliche Handreichung.

Das Museum ist am letzten Sonntag eines jeden Monats von 14:00 bis 17:00 Uhr geöffnet. Gelegentlich öffnet auch das Museums-Cafe, aktuelle Informationen finden Sie hierzu im wöchentlich erscheinenden Amtsblatt der Gemeinde Berglen.

Führungen für Gruppen werden über das Rathaus Berglen (Telefon 07195 9757-28) vermittelt. Der Eintritt ist frei.

Schriften zur Ortsgeschichte Berglen sind im Rathaus Berglen, Frau Sträßer, Zimmer 10, und im Museum erhältlich.

### **Berglen, Geschichte der Gemeinde und der Landschaft**

von Werner Hofmann, 464 Seiten, 2. Auflage 1998,  
Preis derzeit 21,00 €

### **Heimatgeschichtliche Wanderungen durch Berglen**

von Werner Hofmann, 123 Seiten, 2. Auflage 1998,  
Preis derzeit 5,00 €

### **Alte Photos und Geschichte(n) aus Berglen**

von Werner Hofmann, gestaltet von Peters Product, 97 Seiten, 1997,  
Preis derzeit 18,00 €

### **Rückblicke**

Jahreshefte 1 – 11 mit Beiträgen zur Ortsgeschichte, herausgegeben vom Heimat- und Museumsverein Berglen e. V., erhältlich im Museum.  
Jahresheft 14 erhältlich im Rathaus, Preis derzeit 2,50 €/Stück



Foto: © Patrizia Tilly - fotolia.com

## Turn- und Sportstätten



Bezeichnung	Anschrift	Telefon
Turnhalle Nachbarschaftsschule Oppelsbohm	Stockwiesen 1	07195 9748-0
Turn- und Versammlungshalle Steinach	Erlenstraße 3	07195 74068
Gymnastikhalle Vorderweißbuch	Tribergstraße 7	07181 77637
Kunstrasenplatz Erlenhof	Brühl	
Sportplatz Erlenhof	Brühl	07195 71094
Gymnastikhalle SSV	Brühl	
Tennisplätze Erlenhof	Brühl 5	07195 75632
Sportplatz Hößlinswart	Roter Stich 1	07181 41856
Tennisplätze Hößlinswart	Roter Stich 1	07181 44110
Streetballanlage Oppelsbohm	Stockwiesen 1	
Schützenhaus Hößlinswart	Roter Stich 1	07181 41856
Schützenhaus Ödernhardt	Olgastraße 21	07195 73233
Bolzplatz Ödernhardt	Cäsarstraße	
Bolzplatz Steinach (am Ortseingang Steinach)	Erlenstraße	
Bolzplatz Hößlinswart	Ameisenstraße	
Bolzplatz Rettersburg	Linsenhofstraße	
Bolzplatz Streich	Tessinstraße	



[www.berglen.de](http://www.berglen.de)



## Sporthallenneubau in Oppelsbohm

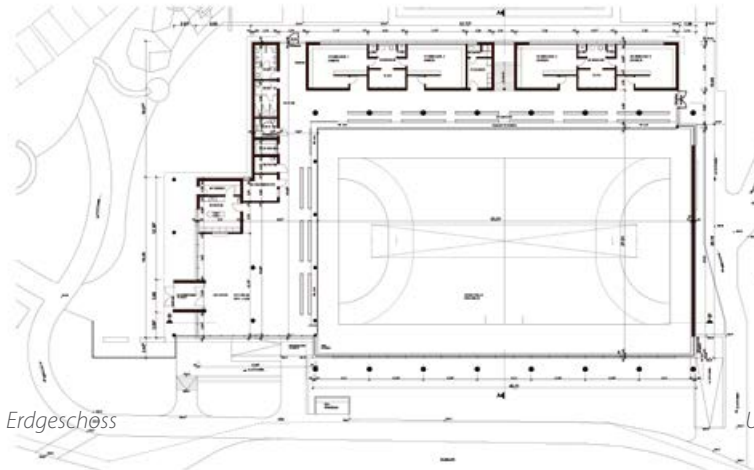
Der Turnhallen- bzw. Sporthallenbau geht auf den von Friedrich Jahn erfundenen Turnplatz zurück. Bereits 1849 wurde die erste Turnhalle in Deutschland in Hamburg errichtet. Seit 1970 gibt es in der Gemeinde Berglen eine Einfeldsporthalle bei der Nachbarschaftsschule „In den Berglen“.

Diese Halle ist zwischenzeitlich in die Jahre gekommen und müsste baulich bzw. energetisch saniert werden. Zudem ist die Nutzungsmöglichkeit einer Einraumhalle stark begrenzt. Deshalb hat der Gemeinderat beschlossen eine dreigeteilte Halle zu bauen.

Neben der Sportfläche 45 x 27 m wird eine Mensa für die Nachbarschaftsschule „In den Berglen“ integriert.

Die Heizungsversorgung dieser neuen Halle wird über die neu eingebaute Holzpelletsanlage bzw. den Spitzenheizkessel von der Nachbarschaftsschule „In den Berglen“ gewährleistet.

Baubeginn wird voraussichtlich im Januar 2015 sein. Die Fertigstellung ist für Ende 2016 vorgesehen.



Erdgeschoss



Untergeschoss



## Natur & Umwelt

**Naturlehrpfad bei Rettersburg:** ein vom ehemaligen Verein „Umweltschutz Berglen“ ausgeschilderter Naturlehrpfad von ca. 30 Minuten Gehzeit.

**Naturschutz-Rundgang um Hößlinswart:** vom BUND Berglen ausgeschilderter Lehrpfad von ca. 1 Stunde Gehzeit mit dem Vereinslogo als Wanderzeichen. Als Höhepunkt geht der Rundgang auch zum Gehölzlehrgarten am Waldrand Richtung Manshaupten. Der Hößlinswarter Rundgang beginnt in der Ortsmitte (Hasenweg) und umrundet den Ort in einer guten Stunde und Aufenthaltszeit im Gehölzlehrgarten. Man kommt an 12 Stationen und am Gehölzlehrgarten vorbei und hat schöne Blicke auf den von Wald und Streuobstwiesen umgebenen Ort. An jeder Station ist eine kleine Infotafel und im Gehölzlehrgarten gibt es einen Schaukasten mit Infos zum Baum des Jahres und an den Bäumen sind Namensschilder angebracht. Eine erklärende Broschüre ist im Rathaus in Oppelsbohm erhältlich. Der BUND bietet Führungen an. In der **Naturwerkstatt** im Dorfgemeinschaftshaus Hößlinswart können praktische Ideen mit Naturmaterialien umgesetzt werden. Auch verschiedene Kurse werden dazu im BUND-Programm angeboten. Einmal im Monat ist die Werkstatt für jedermann/-frau geöffnet; Termine werden im Amtsblatt veröffentlicht.

Die Gemeinde Berglen und ihre Umgebung bietet Gästen und Einheimischen ein **dichtes Netz von Spazier- und Wanderwegen**, von denen aus bei immer neuen und oft überraschenden Ausblicken die landschaftlichen Schönheiten entdeckt werden können. Der Heimat- und Museumsverein Berglen e. V. hat das Wandergebiet mit rund 250 umweltfreundlich gestalteten Wegweisern und zahlreichen Infotafeln touristisch erschlossen. Auch Ortsfremde können sich mit ihrer Hilfe in der klein gekammerten, tälereichen Landschaft leicht zurecht finden.



An fünf über das Gemeindegebiet verteilten Wanderparkplätzen sind Infoständer mit Wanderkarten und Vorschlägen für Rundwanderungen aufgestellt. Informationstafeln berichten an Ort und Stelle über bedeutende lokale Vorkommnisse und Entwicklungen und machen so den Wanderer im Vorbeigehen auch mit der Geschichte von Berglen vertraut.

Im Büchlein „Heimatgeschichtliche Wanderungen durch Berglen“ kann man sich gute Anregungen dazu holen. Das Büchlein kann im Rathaus bei Frau Sträßer, Telefon 07195 975716 und im Heimatmuseum erworben werden.





Den **Bergles-Apfelsaft** lässt der BUND immer im Herbst herstellen. Dafür werden ungespritzte Äpfel aus den Berglen eingesammelt, die auf Streuobstwiesen gereift sind.

Dieses Projekt soll den Apfelerzeugern einen guten Preis für ihre mit Mühe gesammelten Äpfel garantieren, um die landschaftsprägenden Streuobstwiesen zu erhalten.

Auch in den umliegenden Städten ist dieser Saft beliebt und wirbt damit für die Produkte aus dem immer noch landwirtschaftlich geprägten Berglen.

[www.berglen.de](http://www.berglen.de)



### Obst- und Gehölzweg Bretzenacker

Im April 2013 weihte der OGV Bretzenacker mit der Öffentlichkeit den neu angelegten Obst- und Gehölzweg ein. Zwei Jahre Vorlaufzeit waren nötig, um den 2,7 km langen Weg mit verschiedenen Obst-, Laub- und auch Nadelbäumen, sowie verschiedenen Sträucher zu bestimmen, genau zu bezeichnen und mit entsprechenden Hinweisschildern zu versehen. So kam letztendlich eine Strecke mit ca. 90 verschiedenen Obst- und Gehölzarten zusammen.

Nicht nur Privatpersonen, auch benachbarte Vereine und Schulklassen haben diesen interessanten Weg bereits bestaunt. Startpunkt ist der Aussiedlerhof Kerzinger in den Beetäckern gleich am Ortseingang von Bretzenacker. Ein Schaukasten mit vielen weiteren interessanten Informationen ist dort angebracht.



## Seniorentreff Berglen

Am letzten Donnerstag eines jeden Monats außerhalb der Schulferien treffen sich die Seniorinnen und Senioren aus allen Teilorten von Berglen zu einem gemütlichen Nachmittag im Bürgerhaus Berglen in Rettersburg.

Mit Spiel, Gesang und angeregtem Gespräch in froher Runde vergeht die Zeit bei Kaffee und Kuchen und einem anschließenden „Viertel“ oft nur zu rasch. In Kurzreferaten werden gelegentlich von den Teilnehmern gewünschte und uns besonders interessierende Themen behandelt. Großen Zuspruch finden auch unsere Ausflüge in die nähere und weitere Umgebung sowie unsere jährlich stattfindenden mehrtägigen Freizeiten. Für gute Unterhaltung ist bei uns also stets gesorgt.

Einladungen zu unserem monatlichen Seniorentreff und zu unseren sonstigen Veranstaltungen erfolgen im Amtsblatt Berglen.



### Paulinenpflege Winnenden

- Berufsbildungswerk und Berufsschule
- Schule beim Jakobsweg  
Hören | Sprache | Kommunikation
- Wohnangebote Behindertenhilfe
- Backnanger Werkstätten  
für Menschen mit Behinderung
- Angebote für autistische Menschen
- Paulinenhof · Taubblindenarbeit
- Jugendhilfverband · Bodenwaldschule

[www.paulinenpflege.de](http://www.paulinenpflege.de)

Ihre Spende hilft uns helfen!  
Spendenkonto Kreissparkasse Waiblingen  
IBAN: DE29 6025 0010 0015 0745 02  
BIC: SOLADES1WBN



[www.berglen.de](http://www.berglen.de)



## Pflegedienste und Seniorenheime

### Seniorenheime

In landschaftlich schöner Lage in Berglen-Oppelsbohm, Linckestraße 29, steht das Gemeindepflegehaus des Alexander-Stifts. Es bietet unter seinem Dach 40 stationäre Pflegeplätze (28 Einzel- und 6 Doppelappartements) sowie integriert stationäre Kurzzeitpflegeplätze. Hinzu kommen 12 betreute Seniorenwohnungen.

Weitere Informationen über die Arbeit des Alexander-Stifts sowie zur Aufnahme gibt es beim Sozialdienst des Alexander-Stifts:

#### Alexander-Stift

Linckestraße 29, 73663 Berglen  
Telefon: 07195 1392-0

Haus- und Pflegedienstleitung  
Telefon: 07195 1392-25

#### Aufnahme

Telefon: 07903 930-930  
Telefax: 07903 930-100  
E-Mail: [aufnahme@alexander-stift.de](mailto:aufnahme@alexander-stift.de)  
Internet: [www.alexander-stift.de](http://www.alexander-stift.de)

### Diakoniestation Winnenden

(Krankenpflege, Familienpflege und hauswirtschaftliche Versorgung)  
Schorndorfer Straße 3, 71364 Winnenden

Telefon: 07195 940094  
Telefax: 07195 940090  
E-Mail: [info@diakoniestation-winnenden.de](mailto:info@diakoniestation-winnenden.de)  
Internet: [www.diakoniestation-winnenden.de](http://www.diakoniestation-winnenden.de)

### Kranken- und Seniorenpflege (KSP) KSP Mobil

Beethovenstraße 23, 73663 Berglen  
Telefon: 07195 7970  
73614 Schorndorf  
Telefon: 07181 929984

#### KSP Domizil:

Telefon: 07181 257717

# Pflegedienste und Seniorenheime

## Krankenpflegeverein Höblinswart

Höblinswart, Ameisenstraße 18, 73663 Berglen

Telefon: 07181 43701 oder 72259

## Krankenpflegeverein Oppelsbohm

Oppelsbohm, Schützgasse 8, 73663 Berglen

Telefon: 07195 72828

## Nachbarschaftshilfe Berglen

Steinach, Forchenstraße 15, 73663 Berglen

Telefon: 07181 44187 (Frau Hanke) oder  
07183 6888 (Frau Dobrovitz)

## Ambulanter Dienst des DRK

Lortzingstraße 48, 73614 Schorndorf

Telefon: 07181 75358

Telefax: 07181 971371

## Pflege daheim – statt Pflegeheim



## Senioren dienst Ulrich Zeller

### Häusliche Kranken- und Altenpflege

**Anschrift:**

**Ringstr. 79**

**71364 Winnenden**

**Kontakt:**



**0 71 95 / 6 13 11**



**senioren dienst@web.de**



- Allgemeine Pflege
- spezielle Krankenpflege
- Verhinderungspflege
- Beratung durch Pflegeberater
- Hauswirtschaftliche Hilfen
- Essen auf Rädern
- Beaufsichtigung & Betreuung

Pflege und Betreuung in Winnenden, Berglen, Schwaikheim, Leutenbach und Waiblingen

**DRK Kreisverband Rems-Murr e. V.**

Henri-Dunant-Straße 1, 71334 Waiblingen

Telefon: 07151 2002-0

Telefax: 07151 2002-52

E-Mail: [info@kv-rem-s-murr.drk.de](mailto:info@kv-rem-s-murr.drk.de)**DRK Mobile Dienste – Behinderten- und Fahrdienste – PKW und Rollstuhlautos**

Eugen-Adolff-Straße 120, 71522 Backnang

Telefon: 07191 88311

Telefax: 07191 953690

**SeniorenDienst Ulrich Zeller**

Hößlinswart, Hirschstraße 39, 73663 Berglen

Telefon: 07181 258159

oder Ringstraße 79, 71364 Winnenden

Telefon: 07195 61311

Internet: [www.wn-seniorendienst.de](http://www.wn-seniorendienst.de)

Foto: © drubig-photo - fotolia.com

**Diakonie** *Station Winnenden**Hilfe, die sich sehen lässt!*

**Unterstützung und Pflege zu Hause –  
mit Hilfe Ihrer Diakoniestation!**



Beratung

Kranken- und Altenpflege

Hausnotruf

Hauswirtschaftliche Versorgung

Essen auf Rädern

Betreuung und Begleitung

Schulungen für pflegende Angehörige

Betreuungsgruppen für Demenzkranke

Sonntagscafé für Senioren

Mittagstisch für Senioren

**Rufen Sie uns an! Wir helfen Ihnen gerne.**

**0 71 95 / 90 681 20**

Diakoniestation Winnenden

Schorndorfer Str. 3 · 71364 Winnenden

[www.diakoniestation-winnenden.de](http://www.diakoniestation-winnenden.de)[info@diakoniestation-winnenden.de](mailto:info@diakoniestation-winnenden.de)



Foto: © Polylooks - fotolia.com



Foto: © Michael Jung - fotolia.com



Foto: © Peter Atkins - fotolia.com



Krankenhaus in Winnenden

## Ärzte, Zahnärzte und Kliniken

Name	Anschrift / Internet	Telefon	Telefax
<b>Allgemeinmedizin</b>			
Ingrid Abt	Oppelsbohm, Distlerweg 11, 73663 Berglen	07195 72108	72041
Dr. med. U. Werner	Oppelsbohm, Beethovenstraße 29, 73663 Berglen	07195 970007	970008
<b>Zahnärztin</b>			
Dr. med. dent. Jutta Striebel	Oppelsbohm, Beethovenstraße 19, 73663 Berglen	07195 72655	72655
<b>Kliniken</b>			
Rems-Murr-Kliniken GmbH	Internet: <a href="http://www.rems-murr-kliniken.de">www.rems-murr-kliniken.de</a>		
Rems-Murr-Klinik Schorndorf	Schlichtener Straße 105, 73614 Schorndorf	07181 67-0	
Rems-Murr-Klinik Winnenden	Am Jakobsweg 1, 71364 Winnenden	07195-591-0	



### MATHIAS WILD

PHYSIOTHERAPIE | MASSAGE | K-TAPING + KURSE

FRIEDRICH-LIST-STR. 9 • 71364 WINNENDEN

TEL. 07195/584912 • WWW.PRAXISWILD.DE



Gesundheit in den besten Händen



Krankenhaus in Schorndorf

Mit der Eröffnung der Rems-Murr-Klinik am Standort Winnenden im Juli 2014 genießt die Gemeinde Berglen in Bezug auf die Gesundheitsversorgung einen hohen Standortfaktor.

Geografisch liegt die Gemeinde genau zwischen den Rems-Murr-Kliniken in Winnenden und Schorndorf. Mit einer Entfernung von jeweils ca. 7 km können beide Standorte in kurzer Zeit erreicht werden.

Verschiedene Dienstleistungen rund um das Thema Gesundheit an einem Ort zu bündeln, das ist die Idee der Gesundheitszentren. Der Rems-Murr-Kreis profitiert damit von einer umfassenden, qualifizierten Regel- und Zentralversorgung. In 19 Fachkliniken mit insgesamt 900 Betten werden jährlich rund 40.000 Patienten stationär versorgt.

→ Ihre  
Apotheke  
vor Ort  
in den  
Berglen!



**APOTHEKE  
BERGLEN**

Beethovenstr. 29, 73663 Berglen (Oppelsbohm), Fon 0 71 95 / 7 47 59



Auf Anruf komme ich zu Ihnen nach Hause, vermesse Ihre Augen kostenlos und unverbindlich. Meine Brillenkollektionen (ca. 400 Brillen) habe ich auch dabei!

Salamanderstr. 11, 73663 Berglen  
Tel.: (07181) 9 37 88 00  
info@optik-ruoss.de

[www.optik-ruoss.de](http://www.optik-ruoss.de)

[www.berglen.de](http://www.berglen.de)



## Gesundheitszentren Winnenden und Schorndorf

Wir

sind

für

Sie

da

# PETRA ROMMEL

KRANKENGYMNASTIKPRAXIS

Staatlich anerkannte  
Krankengymnastin  
Sportphysiotherapeutin

Dorntherapie

Silcherstraße 27  
71364 Winnenden-  
Birkmannsweiler

Tel.: 07195/98 63 96

Fax: 07195/98 63 97



## Kirchliche und religiöse Gemeinschaften

### Evangelische Kirchengemeinde Oppelsbohm

Pfarrer Wolfgang Peter  
Oppelsbohm, Schützgasse 8, 73663 Berglen  
Telefon: 07195 72828  
E-Mail: [pfarramt.oppelsbohm@elk-wue.de](mailto:pfarramt.oppelsbohm@elk-wue.de)

### Evangelische Kirchengemeinde Hößlinswart-Steinach

Pfarrer Markus Kettling  
Hößlinswart, Bärenstraße 22, 73663 Berglen  
Telefon: 07181 6696888  
Telefax: 07181 6696889  
E-Mail: [pfarramt@hoesslinswartsteinach.de](mailto:pfarramt@hoesslinswartsteinach.de)  
Internet: [www.hoesslinswartsteinach.de](http://www.hoesslinswartsteinach.de)

### Evangelische Kirchengemeinde Buoch

Pfarrer Wolfgang Adelhelm  
Buoch, Stuißenstraße 21, 73630 Remshalden  
Telefon: 07151 71428  
E-Mail: [pfarramt.buoch@elk-wue.de](mailto:pfarramt.buoch@elk-wue.de)

### Katholische Kirchengemeinde St. Karl Borromäus

Pfarrer Gerald Warmuth  
Winnenden, Marienstraße 2, 71364 Winnenden  
Telefon: 07195 91911-0  
E-Mail: [pfarramt@katholische-kirche-winnenden.de](mailto:pfarramt@katholische-kirche-winnenden.de)

### ETG Evangelische Freikirche

Gemeindevorsteher Oliver Graf  
Distlerweg 6, 73663 Berglen  
Telefon: 07195 75611  
E-Mail: [mail@etg-berglen.de](mailto:mail@etg-berglen.de)  
Internet: [www.etg-berglen.de](http://www.etg-berglen.de)

### Neuapostolische Kirche Steinach

Gemeindevorsteher Harald Koch  
Steinach, Erlenstraße 16, 73663 Berglen  
Telefon: 07195 75381

### Evangelisch-Methodistische Kirchengemeinde Rettersburg

Pastor Jörg Kibitzki  
Kelterstraße 5, 73663 Berglen  
Telefon: 07195 2215  
Telefax: 07195 943077  
E-Mail: [berglen-rettersburg@emk.de](mailto:berglen-rettersburg@emk.de)



## Vereine und Verbände

In Berglen bestehen zahlreiche Vereine mit vielfältigen Angeboten an Freizeitbetätigung und Veranstaltungen. Die Gemeinde stellt den Vereinen Räumlichkeiten und Sportanlagen zur Verfügung und unterstützt sie nach Möglichkeit auch finanziell.

Verein	Ansprechpartner/in	Straße	Teilort	Ort	Telefon	E-Mail
Altpietistische Gemeinschaft	Friedrich Müller	Ahornweg 3	Steinach	73663 Berglen	07195 71095	friedrichmueller.steuerberater@t-online.de
Bauernverband Ortsverein Berglen	Rainer Kurz	Drexelhof 10	Rettersburg	73663 Berglen	07183 6719	
Berglesbond e. V.	Jochen Friz	Hohensteinstraße 8	Birkenweißbuch	73663 Berglen	07195 700363	info@berglesbond.eu
Boules-Berglen-1992 e. V.	Dieter Peters	Otterstraße 11	Höblinswart	73663 Berglen	07181 74570	peters-design@kabelbw.de
Bund der Selbständigen – Ortsverband Berglen e. V.	Hermann Kemper	Karlstraße 33	Ödernhardt	73663 Berglen	07195 970320	col-ohris11@t-online.de
BUND Ortsgruppe Berglen	Martin Schupp	Hirschstraße 26	Höblinswart	73663 Berglen	07181 74426	dmschupp@t-online.de
Bündnis 90 / Die Grünen	Axel Pinkau	Kernerstraße 11		71364 Winnenden	07195 979188	ov.winnenden@gruene.de
CDU Ortsgruppe Berglen	Volker Tottmann	Tannenstraße 13	Steinach	73663 Berglen	07195 71005	v.tottmann@t-online.de
Dorfgemeinschaft Bergleshöh e. V.	Rolf Hammer	Veilchenweg 1	Öschelbronn	73663 Berglen	07195 71860	
Eintracht Bretzenacker e. V.	Karl Jeutter	Falkenstraße 16	Bretzenacker	73663 Berglen	07195 73191	
Eintracht Rettersburg e. V.	Elfriede Borrmann	Bronnwiesenstraße 8	Rettersburg	73663 Berglen	07195 74898	
FDP Ortsverband Winnenden-Berglen	Peter Friedrichsohn	Birkenrain 26		71364 Winnenden	07195 1617	
Förderverein Berglesbond e. V.	Susanne Körner	Hofäckerstraße 12		71364 Winnenden		susanne.koerner@gmx.de
Förderverein der Evangelischen Jugendarbeit Oppelsbohm e. V.	Hartmut Ross	Ulrichstraße 28	Ödernhardt	73663 Berglen	07195 71292	

## Vereine und Verbände

Verein	Ansprechpartner/in	Straße	Teilort	Ort	Telefon	E-Mail
Freiwillige Feuerwehr Berglen	Michael Maier	Bärenstraße 10/1	Hößlinswart	73663 Berglen	0160 1853565	info@feuerwehr-berglen.de
Gemischter Chor Reichenbach e. V.	Bernd Scheiffele	Herderweg 12	Reichenbach	73663 Berglen	07195 72804	
Harmonie Oppelsbohm e. V.	Heike Mewes	Mahlerstraße 12	Oppelsbohm	73663 Berglen	07195 986116	heike-mewes@t-online.de
Hauskreis Hößlinswart	Christian Bubak	Silcherstraße 46		71364 Winnenden	07195 72386	
Heimat- und Museumsverein Berglen e. V.	Manfred Käßer	Hauffstraße 9	Reichenbach	73663 Berglen	07195 73918	manfredkaesser@t-online.de
Highlander Berglen e. V.	Elmar Grötsch	Haldenstraße 21	Rettersburg	73663 Berglen		elmargroetsch@gmx.de
Highlanders Allrad-Club Berglen e. V.	Jörg Jordan	Staufenweg 26	Birkenweißbuch	73663 Berglen	0163 4411830	info@highlander-berglen.de
HSC Overdogs	Brigitte Hermann	G.-F.-Händl-Straße 15/1	Oppelsbohm	73663 Berglen	07195 74005	info@pfotenschule-remsmurr.de
Jugendfeuerwehr	Andreas Oberer	Lindenstraße 32	Steinach	73663 Berglen	0177 6649005	jugendfeuerwehrwart@jf-berglen.de
Jugendkreis Kottweil	Joachim Müller	Herbststraße 14	Kottweil	73663 Berglen	07181 75841	jugendkreis@kottweil.de



Foto: © pzado@sx.chu

Verein	Ansprech-partner/in	Straße	Teilort	Ort	Telefon	E-Mail
Teeniekreis PUSH	Alexander Krug	Dachsstraße 14	Hößlinswart	73663 Berglen	0175 9156911	AlexanderKrug@gmx.de
Kottweiler Dörflestreff	Sascha Geck	Herbststraße 16	Kottweil	73663 Berglen	07181 75821	swirl712005@yahoo.de
Krankenpflegeverein Hößlinswart e. V.	Siegfried Schmollinger	Ameisenstraße 18	Hößlinswart	73663 Berglen	07181 72259	
Krankenpflegeverein Oppelsbohm e. V.	Wolfgang Peter	Schützgasse 8	Oppelsbohm	73663 Berglen	07195 72828	
KTSV Hößlinswart e. V.	Dieter Beck	Wieselstraße 8	Hößlinswart	73663 Berglen	07181 73001 07181 73663	
Landfrauenverein Berglen	Roswitha Niederberger	Elchstraße 67	Hößlinswart	73663 Berglen	07181 74473	<a href="http://www.landfrauen-berglen.de">www.landfrauen-berglen.de</a>
	Gerlinde Schablin	Bussardstraße 12	Bretzenacker	73663 Berglen	07195 74007	
	Gudrun Holzwarth	Mozartstraße 14	Oppelsbohm	73663 Berglen	07195 700672	
Motorsportclub MSC Speed	Axel Bregler	Karlstraße 9	Ödernhardt	73663 Berglen	07195 72787	
Musikverein Weißbuch e. V.	Armin Scheiffele	Lenauweg 6	Lehnenberg	73663 Berglen	07195 977987	information@mv-weissbuch.de <a href="http://www.mv-weissbuch.de">www.mv-weissbuch.de</a>
Nachbarschaftshilfe Berglen e. V.	Renate Neugebauer	Geschwister-Scholl-Straße 12		73630 Remshalden	07181 259257	
Obst- und Gartenbauverein Bretzenacker e. V.	Gustav Stürner	Dolomitenweg 7	Streich	73663 Berglen	07181 2544574	
Obst- und Gartenbauverein Hößlinswart e. V.	Reinhard Braun	Holzstraße 39		73650 Winterbach	07181 41381	
Obst- und Gartenbauverein Reichenbach e. V.	Armin Haller	Lämmlestraße 8	Lehnenberg	73663 Berglen	07195 978331	armin-haller@web.de
Obst- und Gartenbauverein Vorderweißbuch e. V.	Heinz Weng	Tessinstraße 3/1	Streich	73663 Berglen	07181 76666	
Posaunenchor Steinach-Kottweil	Karl-Heinz Müller	Herbststraße 6	Kottweil	73663 Berglen	07181 75841	mueller.berglen@t-online.de
Posaunenchor Oppelsbohm	Günther Rapp	Fliederstraße 16	Öschelbronn	73663 Berglen	07195 72695	g.rapp@gmx.de
Sängerkunst Steinach e. V.	Paul Frank	Regerstraße 13	Oppelsbohm	73663 Berglen	07195 71623	pfrank1948@aol.de

## Vereine und Verbände

Verein	Ansprechpartner/in	Straße	Teilort	Ort	Telefon	E-Mail
Schulförderverein Freunde u. Ehemalige der Nachbarschaftsschule in den Berglen e. V.	Hermann Schrag-Tasci	Ahornstraße 11		73635 Rudersberg	07183 305533	info@fv-nbs.de
Schützengilde Berglen-Ödernhardt/Winnenden e. V.	Hans-Dieter Pfeiffer	Ulrichstraße 1	Ödernhardt	73663 Berglen	07195 71082 Fax 07195 700852	erika.klenk@t-online.de www.sgi-oedernhardt.de
SPD Ortsverein Berglen	Stefan Simpfendörfer	Mörikeweg 2	Spechtshof	73663 Berglen	07195 74232	simpfe@arcor.de www.spd-berglen.de
SSV Steinach-Reichenbach e. V. Geschäftsstelle	Michael Seibold	Krokusstraße 20 Brühl 8	Öschelbronn Erlenhof	73663 Berglen 73663 Berglen	07195 139441 07195 71094	geschaeftsstelle@ ssv-steinach.de
Tierschutzverein Berglen e. V.	Ute Moser	Kreutzerstraße 8	Oppelsbohm	73663 Berglen	07195 75989	tierschutzvereinberglen@ web.de
Veteranenclub Bretzenacker e. V. Oldtimer- u. Brauchtumsverein	Thomas Häußer	Schneidersbergstraße 1/1	Birkenweißbuch	73663 Berglen	07181 9698980	trhaeusser@aol.com www.vcbb.de
Waldkindergarten Berglen e. V.	Jens Aupperle	Enzianweg 5		71364 Winnenden	07195 1397739	waldkindergarten-berglen@ web.de





[www.berglen.de](http://www.berglen.de)



## Amtsblatt

Das Amtsblatt der Gemeinde Berglen erscheint wöchentlich donnerstags.

Das Amtsblatt ist nicht nur offizielles Bekanntmachungsorgan der Gemeinde, sondern enthält auch alle wichtigen Informationen aus dem Gemeindeleben – seien es Berichte über die Sitzungen des Gemeinderates, Schul-, Vereins- oder kirchliche Nachrichten, ärztlicher Notfalldienst, Terminbekanntgaben und Veranstaltungshinweise oder Anzeigen.

### ► Redaktionsschluss

Montag, 08:00 Uhr im Rathaus Oppelsbohm, Zimmer 18

### ► Herausgeber

Bürgermeisteramt Berglen

### ► Verantwortlich für den amtlichen Teil

Bürgermeister bzw. Stellvertreter im Amt

### Druck und Verlag

Würth Druck KG

Jahnstraße 15, 73635 Rudersberg

Telefon: 07183 302435-0

Telefax: 07183 302435-99

E-Mail: [berglen@wuertthdruck.de](mailto:berglen@wuertthdruck.de)

### ► Bezugspreis

derzeit 24,00 € im Jahr

### ► Anzeigenannahme

Würth Druck KG

Jahnstraße 15, 73635 Rudersberg

Telefon: 07183 302435-0

Telefax: 07183 302435-99

E-Mail: [berglen@wuertthdruck.de](mailto:berglen@wuertthdruck.de)

Anzeigenschluss: Montag, 12:00 Uhr

### ► Abonnement für das Amtsblatt

nimmt u. a. auch das Bürgermeisteramt Berglen, Frau Frank, Zimmer 18, entgegen.

### ► Kostenfreier online-Bezug

Seit dem Jahr 2013 kann das Amtsblatt auch kostenfrei als pdf-Dokument von der Homepage der Gemeinde Berglen unter der Rubrik „Leben & Wohnen“/„Amtsblatt“/„Amtsblatt virtuell“ bezogen werden.

# Abfallbeseitigung und Wiederverwertung

## Müllabfuhr in Berglen

Die Müllabfuhr wird durch die Firma Schäf Städtereinigung, Weimarer Straße 1, 71540 Murrhardt, Telefon 07192 9201-0 im Auftrag der Abfallwirtschaftsgesellschaft (AWG) des Landkreises Rems-Murr erledigt.

### ► Adresse der AWG:

Stuttgarter Straße 110, 71332 Waiblingen

Beratungs-

telefone: 07151 501-9535 oder -9538

Telefax: 07151 501-9550

E-Mail: [info@awg-rem-murr.de](mailto:info@awg-rem-murr.de)

Internet: [www.awg-rem-murr.de](http://www.awg-rem-murr.de)

- Informationen zur Müllgebühr, Gebührenbescheide für die Müllabfuhr, Gebührenveranlagung: Abfallwirtschaftsamt des Landratsamtes Rems-Murr-Kreis Telefon: 07151 501-2780

## Mülltonnen-Leerung

Restmülltonnen gibt es in verschiedenen Größen (60 l, 80 l, 120 l und 240 l). Die 60 und 80 Liter Tonnen werden entweder 2- oder 4-wöchentlich geleert. Den Leerungsrhythmus können Sie selbst durch den Kauf der entsprechenden Gebührenmarke festlegen. Für die 120 und 240 Liter Tonnen wird nur eine 2-wöchentliche Leerung angeboten. In Mehrfamilienhäusern oder Gewerbebetrieben kann der Restmüll auf Antrag über 770 oder 1.100 Liter Container entsorgt werden.

Damit die Tonnen geleert werden, muss auf dem Tonnendeckel eine gültige Gebührenmarke aufgeklebt werden. Die Marken gelten jeweils bis zum 31. Dezember des laufenden Kalenderjahres.

Die Abfallgefäße müssen bis spätestens 6:00 Uhr morgens mit geschlossenem Deckel am Rand des Gehwegs oder am äußersten Straßenrand bereitgestellt werden. Reicht das Volumen einmal nicht aus können bei der Verkaufsstelle Auto Friz in der Daimlerstraße Restmüllsäcke gekauft werden. Diese werden am jeweiligen Leerungstag mitgenommen.

## Sperrmüll

Die Abholung von Sperrmüll muss mit einer gebührenpflichtigen Anforderungskarte (15 €) beantragt werden. Anforderungskarten gibt es bei den Verkaufsstellen im Kreis. Eine Beantragung ist auch auf der Internetseite der AWG möglich. Innerhalb von vier Wochen nach Eingang des Abholungsantrags bei der AWG wird der Sperrmüll abgeholt. Der genaue Abholtermin wird etwa eine Woche vor Abholung schriftlich mitgeteilt. Schneller geht es bei Beantragung einer Express-Sperrmüllabfuhr (35 €). Die Abholung erfolgt spätestens vier Abfuhrtage nach Eingang des Antrags bei der AWG. Der Abfuhrtermin wird dann kurzfristig per Telefon, Fax oder E-Mail mitgeteilt.

Jede Abfuhr kann maximal zweimal pro Jahr in Anspruch genommen werden. Je Anforderungskarte werden höchstens 2 m<sup>3</sup> mitgenommen.

Restmüll wird auf keinen Fall als Sperrmüll akzeptiert. Wer funktionsfähige und gebrauchte Gegenstände verschenken möchte, kann dies bei der Gemeindeverwaltung (Telefon 07195 9757-41) jeweils bis spätestens Montag, 8:00 Uhr, schriftlich oder telefonisch mitteilen. Abzugebende Gegenstände werden wöchentlich im Amtsblatt Berglen kostenlos veröffentlicht.

## Weitere Informationen

### Metallschrott

Metallschrott kann zweimal pro Jahr zur Abholung bereitgestellt werden. Anforderungskarten für die gebührenfreie Abholung befinden sich in der hinteren Umschlagklappe der AWG-Infobroschüre. Eine Beantragung ist auch auf der Internetseite der AWG möglich. Zum Metallschrott gehören Einrichtungs- oder Gebrauchsgegenstände aus Metall, wie beispielsweise Fahrräder, Wäscheständer, Metallregale, Boiler, Felgen ohne Reifen, Heizkörper, Gasherde, Ofenrohre, Öfen, usw..

### Altpapier

Altpapier wird in Berglen auch dreimal im Jahr von der Jugendfeuerwehr eingesammelt. Sammeltermine werden rechtzeitig im Amtsblatt bekannt gegeben. Außerdem steht für Papier ein dichtes Netz von Containern bereit. Wichtig: Sollten die Container bereits voll sein, stellen Sie Ihr Altpapier nicht einfach davor ab. Informieren Sie uns unter 07195 9757-41.

### Bioabfall

Während der Sommermonate werden die Biotonnen wöchentlich, in der restlichen Zeit alle zwei Wochen im Wechsel mit den Restmülltonnen geleert. Bei zusätzlichem Anfall von Biomüll können in sämtlichen Verkaufsstellen im Rems-Murr-Kreis (Berglen: Auto Friz) Bioabfallsäcke erworben werden. Diese werden am jeweiligen Leerungstag mitgenommen. Andere Säcke oder Behältnisse werden weder mitgenommen noch entleert. Biologische Abfälle müssen vom restlichen Abfall getrennt werden. Sie können auf dem eigenen Grundstück kompostiert oder über die Biotonne entsorgt werden. In der Biotonne können u. a. Gemüse- und Obstabfälle (auch Schalen von

Zitrusfrüchten), Kaffee- und Teesatz einschließlich Filter und Beutel sowie sonstige Speise- und Lebensmittelreste (auch Fleisch und Knochen) aber keine tierischen Abfälle aus Gaststätten, Kantinen, Metzgereien und ähnlichen Betrieben entsorgt werden. Selbstverständlich dürfen auch Garten- und Grünabfälle in die Biotonne.

### Elektro-Altgeräte

Elektro-Großgeräte können zweimal pro Jahr gebührenfrei zur Abholung bereitgestellt werden. Anforderungskarten für die Abholung befinden sich in der hinteren Umschlagklappe der AWG-Infobroschüre. Eine Beantragung ist auch auf der Internetseite der AWG möglich.

Pro eingereichter Karte werden maximal 2 m<sup>3</sup> mitgenommen. Bereitgestellt werden können Großgeräte wie Waschmaschinen, Elektroherde, Kühlgeräte, Geschirrspüler und Staubsauger, aber auch Fernseher, Computer und Bildschirme, Hi-Fi-Geräte, usw.

Kleinere Elektro-Altgeräte wie Telefone, Kaffeemaschinen, Toaster, Rasierer, elektrische Spielzeuge und Werkzeuge werden auf Grund ihrer Größe, auch auf Anforderung, nicht abgeholt.

Sämtliche Elektro-Altgeräte, egal ob groß oder klein, können kostenfrei auf allen Deponien und Recyclinghöfen abgegeben werden. Beachten Sie, dass auf den Recyclinghöfen keine Kühlgeräte angenommen werden.

### Gelbe Tonne

In der Gelben Tonne können Verkaufsverpackungen aus Kunststoff, Metall oder Verbundstoffen wie zum Beispiel Waschmittelflaschen, Plastiktuben, leere Spraydosen, Milch- und Saftkartons, Vakuumverpackungen, Styropor-

# Abfallbeseitigung und Wiederverwertung

verpackungen für Obst, Gemüse oder Fleisch entsorgt werden. Die Leerung der Gelben Tonnen ist bundesweit durch privatwirtschaftliche Unternehmen, sogenannte Duale Systeme, organisiert. Daher wird für die Leerung der Gelben Tonnen auch keine Gebühr erhoben. Die Kosten hierfür sind bereits im Verkaufspreis der Produkte enthalten. Gebrauchsgegenstände aus Kunststoff dürfen in der Gelben Tonne nicht entsorgt werden.

## Glas, Textilien

An verschiedenen Stellen in Berglen stehen Container zur Verfügung. Wichtig: Sollten die Container bereits voll sein, stellen Sie das zu entsorgende Material nicht einfach davor ab. Informieren Sie uns unter 07195 9757-41.

## SANDWERK HÖSSLINSWART INH. DIETER BECK

Werk:  
Rohrbronner Straße  
73663 Berglen-Höblinswart  
Telefon: (0 71 81) 7 36 63

Büro:  
Wieselstraße 8  
73663 Berglen-Höblinswart  
Telefon: (0 71 81) 7 30 01  
Telefax: (0 71 81) 7 41 85

Ihr Partner für Sand · Kies · Schotter · Natursteine

## Papier, Kartonagen

Zeitungen, Zeitschriften, Kataloge, Broschüren, Prospekte, Briefe, Bücher, Schulhefte, Briefumschläge, Geschenkpapier, u. ä., aber auch unbeschichtete Schachteln aus grauem Karton wie z. B. Zahnpastaverpackungen, Medikamentenschachteln, Cornflakes-Schachteln sowie Kartons aus Pappe oder Wellpappe (auch bedruckt) können in den blauen Altpapiertonnen entsorgt werden. Wer keine Altpapiertonne besitzt, hat weiterhin die Möglichkeit, das Altpapier in den Depotcontainern, die in allen Städten und Gemeinden bereitstehen, zu entsorgen, oder den örtlichen Vereinen bei deren Altpapiersammlungen zur Verfügung zu stellen. Ebenso können Altpapier und Kartonagen auf allen Deponien und den Recyclinghöfen im Kreis angeliefert werden, wofür dort getrennte Container bereit stehen.

Auch Papierschnitzel aus dem Reißwolf werden am besten zu diesen Sammelstellen gebracht. Die Papiertonnen und -container werden alle vier Wochen geleert.

## Grüngut-Sammelstellen

### Häckselplatz Steinach

Bis zu einer Menge von 2 m<sup>3</sup> wird Grüngut auf den Häckselplätzen im Rems-Murr-Kreis kostenfrei angenommen. Mehrmengen werden mit 4,50 Euro pro m<sup>3</sup> berechnet. Erde oder Wurzelstümpfe werden nicht entgegengenommen. Gegen Zahlung einer Gebühr können diese auf den Deponien oder über private Firmen entsorgt werden. Der Häckselplatz in Berglen-Steinbach hat von April bis September samstags in geraden Kalenderwochen von 13 bis 16 Uhr geöffnet. Von Oktober bis März kann jeden Samstag von 13 bis 15 Uhr angeliefert werden. Gewerbliche Anlieferungen sind auf den Häckselplätzen im Rems-Murr-Kreis nicht erlaubt. Solche Anlieferungen werden gegen Gebühr nur auf den Häckselplätzen der Deponien angenommen.



### Kreis-Müll-Deponie „Eichholz“ in Winnenden

Auf der Deponie (mit Wertstoffstation) wird folgendes angenommen:  
Altholz, Baustellenabfälle, Erdaushub, Mineralische Abfälle / Bauschutt (z. B. Ziegel, Fliesen, Betonteile, Glas), Rest und Sperrmüll bis zu einer Menge von 1 Tonne. Außerdem Auto- und Haushaltsbatterien, Elektro-Altgeräte, Energiesparlampen, Grüngut, Reifen und Wertstoffe wie z. B. CDs, Glas, Metall, Kartonagen und Papier.

#### Öffnungszeiten:

Montag – Freitag 08:30 bis 12:00 Uhr und 13:00 bis 16:30 Uhr  
Samstag 08:30 bis 12:30 Uhr

### Problemmüllsammelstelle des Landkreises Rems-Murr in Winnenden auf der Mülldeponie „Eichholz“

#### Öffnungszeiten:

1. + 3. Freitag 13:00 bis 16:30 Uhr  
und Samstag 08:30 bis 12:30 Uhr  
im Monat (nur zusammenhängende Wochenenden).

Problemabfälle sind z. B. Batterien, Reste von Farben, Lacke, Hobby- und Laborchemikalien, Lösungsmittel, Lösungsmittelhaltige Produkte, Pflanzenschutzmittel, Leuchtstoffröhren, quecksilberhaltige Mess- und Schaltgeräte.

### Umweltmobil des Landkreises Rems-Murr

Das Umweltmobil des Landkreises fährt zur Sammlung von Problemabfällen drei Mal jährlich bestimmte Stellen innerhalb der Gemeinde Berglen an. Termine und Orte werden rechtzeitig im Amtsblatt veröffentlicht.

### Warentauschtag

Unter dem Motto „Tauschen statt Wegwerfen“ veranstalten der BUND Berglen e. V. in Zusammenarbeit mit der AWG des Rems-Murr-Kreises im Herbst regelmäßig einen Warentauschtag in der Turn- und Versammlungshalle Steinach. Der Termin kann aus dem Veranstaltungskalender entnommen werden und wird außerdem rechtzeitig im Amtsblatt bekannt gegeben.

**AVB GmbH & Co.KG** Salenhau 3 73663 Berglen-Kottweil

Tel.: (07181) 977170 Fax: (07181) 97717-18



Entsorgungsfachbetrieb  
nach § 52  
KrW-/AbfG  
ZER-QMS  
Nr. 125/117/EbV

wir verwerten  
Ihre Abfälle!

[www.avb-recycling.de](http://www.avb-recycling.de)  
[info@avb-recycling.de](mailto:info@avb-recycling.de)

**Abfallentsorgung und Recyclingbaustoffe für gewerbliche und private Kunden**

**Selbstanlieferung** oder incl. **Containerstellung und Transportlogistik**

<p><u>Abfallverwertung:</u>  <b>Beton / Asphalt / Ziegel</b>  <b>Bauschutt</b>  <b>Bau- u. Gewerbeabfälle</b>  <b>Sperrmüll / Altholz</b>  <b>Asbestabfälle (Eternit)</b>  <b>teerhaltige Abfälle</b>  <b>und vieles mehr</b></p>	<p><u>Lieferung:</u>  <b>Recycling-Baustoffe</b>  <u>Sonst. Leistungen:</u>  <b>Abbruch / Entrümpelung</b>  <b>Containerstellung</b>  <b>Transportdienstleistung</b>  <b>Entsorgung belasteter Bauabfälle (Boden/Bauschutt)</b></p>
---	---

Öffnungszeiten: Mo. – Fr. 7.00 – 17.00 Uhr

# Branchenverzeichnis

**Liebe Leserinnen, liebe Leser!** Als wertvolle Einkaufshilfe finden Sie hier eine Auflistung leistungsfähiger Betriebe aus Handel, Gewerbe und Industrie. Die alphabetische Anordnung ermöglicht Ihnen ein schnelles Auffinden der gewünschten Branche. Alle diese Betriebe haben die kostenlose Verteilung Ihrer Broschüre ermöglicht. Weitere Informationen finden Sie im Internet unter [www.total-lokal.de](http://www.total-lokal.de).

Branche	Seite	Branche	Seite	Branche	Seite	Branche	Seite
Abfallentsorgung	63	Dachdecker	2	Malerfachbetrieb	29	Sandwerk	62
Altbausanierung	13	Diakoniestation	51	Massage	52	Sanitäranlagen	29
Anwaltskanzlei	27	Elektrotechnik	3	Möbelschreinerei	29	Sanitärtechnik	3
Apotheke	53	Fernsehservice	6	Mobiler Brillenmeister	53	Satellitentechnik	6
Architekturbüro	13	Feuerschutz	U3	Mosaik	6	Schmuck	5
Autohaus	7	Flachdachbau	2	Naturpark	5	Seniordienst	50
Banken	U2, U4	Fliesen	6	Natursteinverlegung	6	Steuerbüros	26
Bauleistungen	29	Friseur	6	Optik	53	Stuckateurbetrieb	13
Bauschreinerei	29	Fußpflege	6	Paulinenpflege Winnenden	48	Taxi	3
Bauunternehmen	29	Gartengestaltung	13	Perlen	5	Wellness	52
Bestattungen	U3	Heizung	29	Pflegedienst	50	Zerspantechnik	3
Blumenfachgeschäft	4	Kfz-Reparaturen	7	Platten	6	Zerspannungstechnik	29
Brandschutz	U3	Kosmetik	6	Praxis für Physiotherapie	52	Zimmerei	13
CNC-Fertigung	29	Krankengymnastikpraxis	53	Recyclingbaustoffe	63		

U = Umschlagseite



#### Herausgeber:

mediaprint inforverlag gmbh  
 Lechstr. 2, 86415 Mering  
 Registergericht Augsburg, HRB 10852  
 USt-IdNr.: DE 811190608  
 Geschäftsführung:  
 Markus Trost,  
 Dr. Otto W. Drosihn  
 Tel.: 08233 384-0  
 Fax: 08233 384-247  
 info@mediaprint.info



#### in Zusammenarbeit mit:

Gemeinde Berglen, Beethovenstr. 14-20, 73663 Berglen

#### Redaktion:

Verantwortlich für den redaktionellen Inhalt: Gemeinde Berglen, Beethovenstr. 14-20, 73663 Berglen  
 Verantwortlich für den Anzeigenteil: mediaprint inforverlag gmbh – Jochen Müller

**Angaben nach Art. 8 Abs. 3 BayPrG:** Alleinige Gesellschafterin der mediaprint inforverlag gmbh ist die Media-Print Group GmbH, Paderborn

#### Quellennachweis für Fotos/Abbildungen:

Gemeinde Berglen  
 Ansonsten stehen die Bildnachweise bei den jeweiligen Fotos

73661050/10. Auflage/2014

#### Druck:

Beer Druck GmbH  
 Gabelmannsplatz 4 - 6, 95632 Wunsiedel

#### Papier:

Umschlag:  
 250 g/m<sup>2</sup> Bilderdruck, dispersionslackiert  
 Inhalt:  
 115 g/m<sup>2</sup>, weiß, matt, chlor- und säurefrei

Titel, Umschlaggestaltung sowie Art und Anordnung des Inhalts sind zugunsten des jeweiligen Inhabers dieser Rechte urheberrechtlich geschützt. Nachdruck und Übersetzungen in Print und Online sind – auch auszugsweise – nicht gestattet.

# Notruftafel

[www.berglen.de](http://www.berglen.de)



Bezeichnung	Telefon
<b>Polizei</b>	<b>110</b>
<b>Feuerwehr</b>	<b>112</b>
Polizeirevier Winnenden	07195 694-0
Rettungsdienst	19222
Kläranlage	0162 2853127
Wasserversorgung	0160 5381879
Bauhof	0160 5381828
Stromversorgung (Strom-Entstörungsdienst)	07195 699-0
Süwag Energie AG, Außenstelle Winnenden, Schaltleitung Pleidelsheim	07144 266-233
<b>Defekte Straßenleuchte:</b> Bitte nutzen Sie das Mängelmeldeformular auf unserer Homepage <a href="http://www.berglen.de">www.berglen.de</a> , alternativ können Sie uns auch gerne anrufen: <b>Tel. 07195 9757-29.</b>	

## Bestattungen



**Jeder Tag ist der Anfang  
des Lebens.  
Jedes Leben der Anfang  
der Ewigkeit.**

Rainer Maria Rilke

Tag und Nacht erreichbar  
**07151/961959**

[www.MLanghammer.de](http://www.MLanghammer.de)

Weinstadt- Waiblingen- Fellbach- Stuttgart- Korb- Kernen- mit Teilorten

Foto: © photl.com



## Weller Brand- und Feuerschutz



- Feuerlöschgeräte
- Überprüfung aller Fabrikate
- Rauchmelder – Löschdecken
- Baulicher Brandschutz
- Beratung und Montage
- RWA u. Hydrantenprüfungen

Neuffenstraße 15 · 73663 Berglen-Birkenweißbuch  
Mobil 01 71/4 78 91 71 · [Weller.Brandschutz@sdtnet.de](mailto:Weller.Brandschutz@sdtnet.de)  
**Tel. 0 71 81/4 14 56 · Fax 0 71 81/4 20 38**



Filiale Oppelsbohm

Wir sind immer in Ihrer Nähe.

 Kreissparkasse  
Waiblingen

Ob es um Geldanlagen geht, um Finanzierung oder Bausparen und Versichern: Unsere Mitarbeiter sind bei allen Fragen rund ums Geld Ihre kompetenten Ansprechpartner. Vereinbaren Sie doch einfach einen Gesprächstermin – auf Wunsch auch gerne außerhalb der Öffnungszeiten. Nähere Infos in unseren Geschäftsstellen, unter Service-Telefon 07151 5050 oder unter [www.kskwn.de](http://www.kskwn.de). **Wenn's um Geld geht – Sparkasse.**