

Leezdorf  
Marienhaf  
Osteel  
Rechtsweg  
Upgant-Schott  
Wirdum



# Samtgemeinde Brookmerland



Informationsbroschüre





# Manfred Kruse<sup>3</sup>

Ihr Kaufmann im Störtebekerland

## Manfred Kruse

Bei uns bekommen Sie alles, was Sie für's Leben im Störtebekerland brauchen. Wir freuen uns, Sie in unseren Märkten begrüßen zu dürfen. Allen Gästen und Besuchern im Störtebekerland viel Spaß!






Hage



Marienhafe

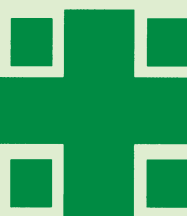
*nah und gut*

Leezdorf



## Die private Pflege mit Herz

für den Altkreis Norden und Südbrookmerland



**Mobiler Pflegedienst**

*„pflegen to Huus“*

**Johann Brüning**

Drosselstr. 6 · 26529 Uppgant-Schott  
Service-Telefon: (0 49 34) 57 41

### Wir begleiten, erledigen, vermitteln:

- Arztbesuche
- Urlaubsvertretung für pflegende Angehörige
- Behördengänge
- Wohnen in betreuten Seniorenwohnungen
- Essen auf Rädern
- Pflegehilfsmittel
- Pflegenotrufsysteme

- Tagespflege im „Freesenhuus“
- Mobiler Pflegedienst „pflegen to huus“
- Qualitätsgesichertes Betreuungsangebot
- Wir betreuen Sie auch in Senioren-Wohngemeinschaften



[www.pflegedienst-bruening.de](http://www.pflegedienst-bruening.de)

Sie möchten auch im Alter Ihr Leben genießen /  
**Mit uns stellen Sie heute die Weichen dafür.**



v.l.: Wilfried Jacobs, Anja Jacobs, Gisela Dirks, Thekla Feldmann, Heinz Hollwurtel



An der **privaten Altersvorsorge** führt heute kein Weg mehr vorbei. Welche der vielfältigen Möglichkeiten für Sie die richtige ist, hängt von Ihrer persönlichen Situation ab. AXA bietet Ihnen maßgeschneiderte Konzepte und überzeugende Produkte, mit denen Sie steuerliche Vorteile optimal nutzen können – für eine umfassende Absicherung Ihrer Zukunft.

**Nehmen Sie Ihre private Altersvorsorge jetzt in die Hand! Wir beraten Sie gerne.**

Maßstäbe / neu definiert



AXA Hauptvertretung **Wilfried Jacobs**

Mühlenloog 2, 26529 Marienhafe, Tel.: 04934 8067281, Fax: 04934 8067283, [wilfried.jacobs@axa.de](mailto:wilfried.jacobs@axa.de)



### Was macht das Brookmerland zum Familienland?

**Bürgermeister Ihmels:** Das Betreuungs- und Bildungsangebot macht die Attraktivität einer Gemeinde für junge Familien aus.

In den letzten Jahren haben Rat und Verwaltung verstärkt in den Ausbau familienfreundlicher Infrastruktur investiert. In allen Gemeindebereichen befinden sich Kindergärten, die wahlweise auch eine ganztägige Betreuung von Kindern ermöglichen. Daneben wurde und wird auch das Angebot an Krippenplätzen stetig erweitert. Mit der Einrichtung einer Integrierten Gesamtschule (IGS) ist es der Samtgemeinde zudem gelungen, das weiterführende Schulangebot auf alle Wünsche und Zielsetzungen der späteren Berufswahl abzustellen. Die besondere Bedeutung der IGS zeigt sich in ihrem Einzugsbereich, der weit über das Brookmerland hinausgeht. Die Sozialinsel der IGS und das Regionalteam des Jugendamtes des Landkreises runden das Betreuungs- und Beratungsangebot für Kinder, Jugendliche und Eltern auch außerhalb der Schulzeiten optimal ab.

### Eine Familie besteht ja nicht nur aus Kindern. Welche Vorteile bieten sich denn den Eltern und auch Senioren in der Samtgemeinde?

**Bürgermeister Ihmels:** Die Dorflagen der Mitgliedsgemeinden haben sich über die Jahre zu zentralen Siedlungsstrukturen mit einer auf die Deckung der täglichen Bedürfnisse ausgerichteten Infrastruktur entwickelt. Ob Einzelhandel, Schule, Schwimmbad oder Rathaus, zur allgemeinen Bedarfsdeckung sind überwiegend nur kurze Wege zurückzulegen. Eingeschränkte Mobilität oder hohe Beförderungskosten beeinträchtigen die Lebensqualität für Senioren und Eltern daher nicht.

Von Kultur- und Heimatvereinen, Musikgruppen bis hin zu umfangreichen Sportangeboten: Im Brookmerland findet jeder eine Möglichkeit der Freizeitgestaltung. Die zahlreichen Angebote für Familien sind in vielen Bereichen speziell auf Senioren abgestellt. Vom Seniorensport angefangen bis zu Betreuungs- und Pflegeangeboten.

### Was hat die Samtgemeinde noch zu bieten?

**Bürgermeister Ihmels:** Außerhalb der Dorflagen zeichnet sich das überwiegend ländlich geprägte Brookmerland über eine Landschafts- und Artenvielfalt aus, in der Radwanderer, Ausdauersportler

und Naturliebhaber sich rundum wohlfühlen können. Von Hochmoorflächen im Osten über den Geestrücken der historischen Siedlungen bis zu ausgedehnten Marschflächen, sind hier alle Landschaftsformen des norddeutschen Raumes zu finden.

Das Brookmerland liegt zentral im Städtedreieck Emden, Aurich und Norden. Aufgrund dieser besonderen geographischen Lage zwischen den Mittelzentren spielt das Brookmerland bereits seit Jahrhunderten eine gewichtige Rolle in Ostfriesland. Als Herrschaftssitz der Häuptlingsfamilien oder als Unterschlupf für die Piraten rund um den legendären Likedeeler Klaus Störtebeker hat das Brookmerland auch kulturhistorisch einiges zu bieten.

Rund um den Störtebekerturm findet sich in einer intakten dörflichen Struktur ein umfassendes Angebot an Ärzten, Geschäften und sonstigen Einrichtungen, die den Bedarf des täglichen Lebens decken. Wie früher die Marktleute und Händler auf dem historischen Markt in Marienhafen sind auch die Kaufleute von heute überaus aktiv. Neben dem Alltagsgeschäft werden zusammen mit den Vereinen aus dem Brookmerland Festlichkeiten organisiert, bei denen für jede Altersgruppe ein entsprechendes Angebot vorgehalten wird.

Das Brookmerland zeichnet sich durch eine hohe Lebensqualität aus.

## Inhaltsverzeichnis



**1** Interview mit Bürgermeister Gerhard Ihmels

**3** Branchenverzeichnis

**4** Wissenswertes rund um das Brookmerland: Gestern – Heute – Morgen

**7** Leben in den Gemeinden des Brookmerlandes

Portraits der Ortsteile: Leezdorf – Marienhafe – Osteel – Rechtsupweg – Upgant-Schott – Wirdum

**15** Erholung und Freizeit

**18** Wirtschaft und Verkehr

**19** Wohnraummodernisierung als Chance

**22** Infrastruktur für alle Generationen: Kinderbetreuung – Schulen – Das Schulzentrum Brookmerland

**25** Service für Senioren

**28** Heiraten in rustikalem und familiären Ambiente

**30** Service der Kommune

**31** Impressum

**Autohaus  
Gerhard Meyerhoff**

Burgstraße 32a  
26529 Marienhafe

Telefon 0 49 34 - 72 00  
Telefax 0 49 34 - 62 67

[www.autohaus-meyerhoff.de](http://www.autohaus-meyerhoff.de)  
[kontakt@kfz-meyerhoff.de](mailto:kontakt@kfz-meyerhoff.de)



**Autohaus  
MEYERHOFF**

- EU Neu- und Gebrauchtwagen  
- 24h Abschlepp- & Bergedienst  
- Reparaturen aller Art  
PKW - LKW - Caravan

- Kfz-Teile & Zubehör  
- Transport & Logistik

**Liebe Leserinnen, liebe Leser!**

Hier finden Sie eine wertvolle Einkaufshilfe, einen Querschnitt leistungsfähiger Betriebe aus Handel, Gewerbe und Industrie, alphabetisch geordnet. Alle diese Betriebe haben die kostenlose Verteilung Ihrer Broschüre ermöglicht. Weitere Informationen finden Sie im Internet unter [www.alles-deutschland.de](http://www.alles-deutschland.de).

Branche	Seite	Branche	Seite	Branche	Seite
Ambulanter Pflegedienst	24	Gartencenter	8	Pflegedienst	U2, 24, 25
Apotheke	3, 6	Gasthof	29	Raucherkneipe	5
Auto	2	Gaststätte (ohne Essen)	5	Sanitätshaus	6, 24
Autohaus	2	Gesundheit	24	Schreibwaren	23
Bäckerei	5, 6	Heimtiershop	6	Schwimmbad	17
Badmöbel	8	Heizöl – Diesel	4	Seniorenheime	U2, 26
Banken und Sparkassen	20	Heizung – Sanitär	20	Shop	U4
Baugeschäft	8	Hochzeitsfotograf	29	Spielpark	14
Baumarkt	8	Hochzeitsfotografie	29	Spielwaren	23
Bestattungsinstitut	31	Holzbau	20	Störtebeckers Teestube	29
Busunternehmen	15	Hotel	29	Tankstelle	U4
Café/Bistro	14	Immobilien	U2, 20	Taxi	15
Camper-Service	20	Kfz-Meisterbetrieb	15	Textilhaus	6
Dachdeckerei	8	Kneipe	5	Tierarzt	3
Edeka	U2	Konditorei	6	Trockenbau	20
Einbauküchen	8	Landhandel	4	Uhren	6
Elektroinstallation	19	Landwirtschaftliche Produkte	3	Unternehmensberatung	6
Erneuerbare Energien	19	Lebensmittel	U2	Versicherungen	U2, 6, 13
Farben – Tapeten – Bodenbeläge		Malerarbeiten	8	Versicherungsagentur	4
– Glas	8	Modehaus	6	Vorsorge	13
Fliesenverlegung	20	Musikalienhandel	17	Wohnen im Alter	24
Fotograf	29	Musikschule	17	Zimmerei	20
Fotostudio	29	Optik – Akustik	6		

U = Umschlagseite

**Älteste Apotheke im Brookmerland!**  
**Auch wir sind für Ihre Gesundheit da!**  
**Adler-Apotheke**  
**U. von Knorring**  
  
**Marienhafte · Rosenstraße 1**  
**Telefon: (0 49 34) 91 40 25**

**Freiland-Eier und Rindfleisch**  
**direkt vom Bauernhof!**  
  
**Diekenshoff - 26529 Wirdum**  
**Tel. 04920 / 1280**  
**[www.Diekenshoff.de](http://www.Diekenshoff.de)**

  
**Gesundheit in den besten Händen**

**Praxis für Kleintiere**  
**Sabine Marek**  
 Tierärztin  
 Unterdreescher Weg 10 Sprechstunden:  
 26529 Uppgant-Schott Mo., Di., Do., Fr. 9.00 – 11.30 Uhr  
 Tel.: 0 49 34/44 33 Mo., Mi., Fr. 16.00 – 18.30 Uhr  
 Fax: 0 49 34/80 58 10 Di., Do. 14.30 – 16.30 Uhr  
 Hausbesuche und Termine nach Vereinbarung 

## Wissenswertes rund um das Brookmerland: Gestern – Heute – Morgen



Die Samtgemeinde Brookmerland wurde am 01.08.1969 gegründet und besteht seitdem aus 6 Mitgliedsgemeinden. Seit ihrer Gründung ist die Einwohnerzahl stetig gestiegen. 1970 hatten ca. 10.500 Einwohner ihren Wohnsitz im Brookmerland, heute haben bereits über 13.000 Einwohner das Brookmerland als ihren Heimatort gewählt. Verwaltungssitz der Samtgemeinde ist Marienhaf. Wie Marienhaf haben auch die anderen Mitgliedsgemeinden – Leezdorf, Osteel, Rechtsupweg, Upgant-Schott und Wirdum – ihre politische und rechtliche Unabhängigkeit behalten. So hat jede Gemeinde ihren eigenen Bürgermeister. Das Brookmerland bezeichnet sich selbst auch als Störtebekerland, da der legendäre Seeräuber Klaus Störtebeker von 1396 bis 1400 den wuchtigen Turm der Kirche in Marienhaf, damals noch direkt an der Leybucht gelegen, als Fluchtburg und Ausgangspunkt seiner Raubzüge nutzte.

### Brookmerland: Gestern

Die moorige Bruchlandschaft (Namensursprung) des Brookmerlands war vor der Julianenflut von 1164 wahrscheinlich eher spärlich besiedelt, nahm danach aber an Bevölkerung zu und erlebte im Verlauf des 13. Jahrhunderts eine Blütezeit. Damals war die (ehemals dreischiffige) Kirche in Marienhaf sogar die größte Kirche im nordwestdeutschen Raum.

Der Hauptort Marienhaf entwickelte sich in dieser Zeit zu einem bedeutenden Handelsplatz. Nach schweren Sturmfluten 1374 und 1377 wurde er gar zum Seehafen. Damit bestand die Möglichkeit, Waren aus dem Brookmerland auf dem Wasserwege ins Münsterland zu transportieren. Die Wattflächen Leybucht und Kuipersand vor Marienhaf beziehen ihren Namen von der alten dreischiffigen Marienhafer Großkirche. Deren Dach wa-

ren auf der Nordseite mit Kupfer (Kuiper = friesisch-niederländisch für Kupfer) und auf der Südseite mit Schiefer (Ley = altdeutsch für Schiefer) gedeckt, so dass die Kirche von See her durch den wechselnden Blick auf die Kupfer- und die Schieferseite für Eingeweihte einen Hinweis auf die auch bei Niedrigwasser befahrbar bleibenden Priele und sonstigen Wasserflächen gab. Ohne dieses Wissen waren der Ort und sein tideabhängiger Hafen von See her praktisch uneinnehmbar – eine Eigenschaft die Klaus Störtebeker zu schätzen wusste und in Marienhaf Unterschlupf suchte. Dafür revanchierte er sich beim Kampf der Häuptlinge des Brookmerlandes um die Vorherrschaft in Ostfriesland. Widzel tom Brok hatte den damals noch jungen Hafen den „Like-deelern“ oder „Vitalienbrüdern“ unter Klaus Störtebeker geöffnet. Diese nutzten den Ort als Schutz, zum Stapeln der geraubten Waren und auch zu deren Absatz.

**LNW** *all up stee!*  
Landhandel Nord-West

LANDHANDEL NORD-WEST  
– Zentrale –  
Bahnhofstraße 3, 26529 Marienhaf  
Telefon: 04934 9188-0, Fax: 04934 9188-22  
E-Mail: [info@lnw.de](mailto:info@lnw.de)  
[www.lnw.de](http://www.lnw.de)

**Versicherungsagentur**  
**...wenn mal wat is!**

**IVM**

**Ihr Versicherungsmakler**  
unabhängig, kompetent, zuverlässig

**Detlef Hoofdmann**  
Am Markt 4  
26529 Marienhaf  
Tel.: 04934 – 914040  
Fax: 04934 – 914041  
[makler@hoofdmann.de](mailto:makler@hoofdmann.de)



Dies wurde schließlich durch mehrere Strafexpeditionen der Hansestadt Hamburg unterbunden. Dabei wurde der Ort Marienhafte aufgrund seines sicheren Hafens vor der Zerstörung bewahrt.

### Brookmerland: Heute

Heute zeigt sich das Brookmerland als ländlich geprägte Gemeinde, in deren Mittelpunkt Marienhafte und Upgant-Schott die Funktion des zentralen Versorgungsbereiches übernehmen. Verwaltungssitz der Samtgemeinde ist der anerkannte Erholungsort und Flecken Marienhafte. Das Brookmerland bietet umfangreiche Einkaufsmöglichkeiten, Banken, verschiedene Arztpraxen mit Apotheken, Sportanlagen, das Störtebekersportbad, eine Seniorenwohneinrichtung und mit den Kinderkrippen, Kindergärten, der Tagesbetreuungsstelle, den

Grundschulen und der neuen Integrierten Gesamtschule (IGS) ein Angebot, das keinen Bildungsweg ausschließt und die frühkindliche Betreuung für berufstätige Elternteile sicherstellt.

Nur 15 Autominuten vom Küstenbadeort Norden/Norddeich entfernt liegt Brookmerland im ostfriesischen Dreieck zwischen den Mittelzentren Aurich, Emden und Norden.

Heute haben bereits über 13.000 Einwohner das Brookmerland als ihren Heimatort gewählt. Im Brookmerland wohnen sie, wo andere Urlaub machen. Sie Leben im Herzen des Küstenlandes Ostfriesland und finden überall die Spuren des legendären Piraten Störtebeker. Das nach seinem berühmtesten Touristen benannte Störtebekerland erfüllt somit alle Anforderungen für familienfreundliche Wohnverhältnisse. Auf den nachfolgenden Sei-

ten stellen sich die Mitgliedsgemeinden des Brookmerlandes vor und zeigen, wo Baugrundstücke zu moderaten Grundstückspreisen zur Verfügung stehen.

### Brookmerland: Morgen

Mit der Zielsetzung die Wohn- und Aufenthaltsqualität im Brookmerland zu sichern und zu verbessern, werden bereits jetzt die Weichen für deren zukünftige Entwicklung gestellt.

Es gilt aus dem demografischen Wandel die notwendigen Schlüsse zu ziehen, um dann Maßnahmen zu entwickeln, das Brookmerland auch zukünftig als attraktive Gemeinde in der Region zu etablieren.

Das Brookmerland macht sich auf, seine Zukunft zu gestalten. ([www.zukunftvorortgestalten.de](http://www.zukunftvorortgestalten.de))

**Bäckerei • Konditorei**



**Thesinga**  
Bäckerei • Konditorei  
Upgant-Schott  
Hansestraße 10  
Tel. 04934 / 910037

**Unsere Filialen im Brookmerland:**

**Rechtsupweg**  
Hauptstraße 29  
Tel. 04934 / 4958845

**Osteel**  
Alter Postweg 134  
Tel. 04934 / 4958724

**Wirdum**  
Grimersumer Straße 7  
Tel. 04920 / 910453

H. Nowak

## Marktschänke Happy Place

- die Kultkneipe im Brookmerland -


Am Markt 2 • Marienhafte • Telefon: (0 49 34) 16 79  
täglich ab 17 Uhr • dienstags Ruhetag

- Montag Skatabend ab 19.30 Uhr • Dart • Fußballübertragung
- Musikabend live bei besonderen Anlässen • Fahrradverleih

## Einkaufsbummel in Marienhäfe

**Versicherungsbüro  
Jörg Duitsmann**

fair versichert  
**VGH** 

 Finanzgruppe

Rosenstraße 8  
26529 Marienhäfe  
Telefon 04934 8044829  
Mobiltelefon 0170 5529580  
Telefax 04934 8052931  
E-Mail [Joerg.Duitsmann@vgh.de](mailto:Joerg.Duitsmann@vgh.de)

Geschäftszeiten:  
Mo., Di., Do., Fr. 8.30 – 12.30 Uhr  
14.30 – 17.30 Uhr  
Mi. 8.30 – 12.30 Uhr



**Sanitätsgeschäft  
Freimuth**  
Brigitte Freimuth  
Pflegebetten - Gehhilfen - Brustprothesen  
Gelenkbandagen - Kompressionsstrümpfe



**Mühlen-Apotheke  
Marienhäfe**  
Carl-Heinz Freimuth  
Fachapotheker für Offizinpharmazie,  
Naturheilmittel und Homöopathie

Rosenstraße 22 • 26529 Marienhäfe • Tel. 04934 - 91300 • Fax 4201

**Immer aktuell  
und preiswert!**



**TEXTILHAUS**  
*Ennenga*

SEIT  
**50**  
JAHREN

Marienhäfe • Rosenstraße 14-16 ☎ (0 49 34) 41 02



**P**  
auch hinter  
unserem  
Geschäft  
(Zufahrt über die  
Gartenstraße)

**OPTIK • UHREN • SCHMUCK • HÖRGERÄTE**

Marienhäfe • Rosenstraße 15 • Telefon (0 49 34) 91 43 45



**IT-Sicherheit**  
Softwareberatung  
Softwareentwicklung  
Datenschutzbeauftragter  
Prozessoptimierung

Jannes Fischer Unternehmensberatung    Tel. 04934/497550  
Rosenstraße 18, 26529 Marienhäfe    [www.jfub.de](http://www.jfub.de)



# Heimtiershop

Norbert Woller



Rosenstr. 23 / 26529 Marienhäfe  
Tel./Fax 04934-1832

www.heimtiershop-woller.de



Bäckerei  
Konditorei



Inh. Gerd Ley

Ekelsler Straße 46a  
26624 Moordorf • 0 49 41 / 85 11

Rosenstraße 2  
26529 Marienhäfe • 0 49 34 / 2 36



### Wussten Sie schon ...

dass sich 45 Prozent der Deutschen ganz besonders für lokale Ereignisse interessieren?





Über die Gemeinde- und Gebietsreform Ende der sechziger Jahre des vorhergehenden Jahrhunderts hinaus hat sich die Samtgemeinde Brookmerland die Eigenständigkeit der Mitgliedsgemeinden erhalten. Das Gebiet des Brookmerlandes als Übergang von den Nordseemarschen – heutzutage teilweise geschützte Moorgebiete – wurde auf Grund dieser besonderen geologischen Verhältnisse in den vergangenen Jahrhunderten sehr unterschiedlich besiedelt.

Diese Besiedlung hat die Historie jeder einzelnen Gemeinde sehr unterschiedlich geprägt. Ob als früherer Herrschaftssitz, als Warfendorf oder als Moorsiedlung entstanden, besitzt jede Gemeinde ihren eigenen Reiz und daher auch ihr ganz individuelles Wohnangebot.

## Leezdorf



Leezdorf gehört zu den jüngsten Gemeinden des Brookmerlandes. Erst 1765, nachdem das „Urbarmachungsgesetz“ eine intensive Besiedlung möglich machte, zogen die ersten Moorkolonisten in den neu entstandenen Ort.

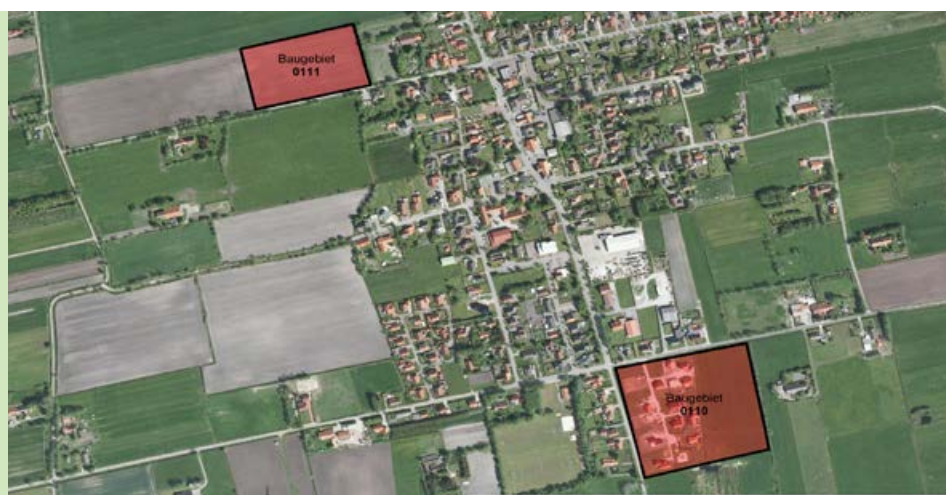
Im Gegensatz zu vielen anderen Dörfern entstand in Leezdorf eine „Streusiedlung“, was sich auch heute noch in der Siedlungsstruktur erkennen lässt. Inzwischen gibt es jedoch einen Ortskern mit einem großen Marktplatz, um den herum regelmäßig Dorf- und Mühlenfeste stattfinden. Seit dem 1. Januar 2005 hat Leezdorf mit der „Ev.-luth. Emmaus-Kirchengemeinde Leezdorf“ auch eine selbständige Kirchengemeinde.

## Bauen in Leezdorf

In reizvoller dörflicher Lage direkt am Ortskern des Moorkolonistendorfes Leezdorf liegt das Neubaugebiet „An't Moorkuhl“ und „Dargpad“. Der für dieses Gebiet aufgestellte Bebauungsplan Nr. 0110 weist im I. Bauabschnitt (An't Moorkuhl) 20 Neubaugrundstücke auf, von denen zurzeit nur noch einige wenige Grundstücke verfügbar sind. Im II. Bauabschnitt (Dargpad) stehen weitere 22 Grundstücke zum Verkauf.

In Kürze werden zudem noch weitere Wohnbauflächen nordwestlich des Ortskerns erschlossen. Mit dieser Planung erfüllt sich die Gemeinde zudem auch den lang gehegten Wunsch nach eigenen Friedhofsflächen.

Den Ortskern von Leezdorf mit Marktplatz, ein Lebensmittelgeschäft für den täglichen Bedarf, ein Bäcker, eine Tank-



## Neubaugebiete in Leezdorf

## Bauen und Wohnen

### Ihr **Küchenduo**

Saathoff & Woldenga

Beratung • Planung • Einrichtung



Küche und Bad

Hansestraße 19 b  
26529 Upgant-Schott  
Tel. 0 49 34-91 42 67  
Fax 0 49 34-91 42 68  
ihrkuechenduo@t-online.de  
[www.ihrkuechenduo.de](http://www.ihrkuechenduo.de)



**DIREKT UMDIE ECKE**  
**SCHON ÜBER 320 MAL IN DEUTSCHLAND.**

**toom**  
DER BAUMARKT

JEDEN FREITAG BIS 22 UHR.

Was Sie davon haben, wenn der Nachbar toom Baumarkt heißt?  
320 schnell erreichbare Filialen in Ihrer Nähe, in denen Sie sich gut zurechtfinden, und Mitarbeiter, die Ihnen mit Rat und Tat zur Seite stehen.

Rosenstraße 49  
26529 Marienhaf  
Tel. 04934 9133-0  
[www.toom-baumarkt.de](http://www.toom-baumarkt.de)

**Farben Strube**

Keno-tom-Brook-Straße 5  
26529 Upgant-Schott  
Telefon (0 49 34) 91 40 60

**Handwerksbetrieb für**  
Malerarbeiten  
Bodenbelagsarbeiten  
Reparaturverglasungen  
Wärmedämmung

**Fachmarkt für**  
Farben • Tapeten  
Bodenbeläge • Glas  
Kork • Parkett  
Farben-Mischcenter

**mein profi**  
*Ihr Fachmann von nebenan*

[www.mein-profi.de](http://www.mein-profi.de)

**Gregor Eden**

· BAUGESCHÄFT ·  
· DACHDECKERARBEITEN ·

Utlangwehrsweg 9  
26529 Osteel

Tel. (04934) 6650  
Fax (04934) 7349  
Autotelefon  
01 71-5 132306

● Beratung  
● Planung  
● Bauaufsicht

**Ihr Partner am Bau**



### Wussten Sie schon ...

dass 80 Prozent der Immobilienbesitzer mindestens alle fünf Jahre renovieren?



stelle, den Kindergarten, die Grundschule mit Sporthalle und die Kirche erreicht man von allen Neubaugebieten aus in fünf Gehminuten.

Die nächsten größeren Einkaufsmöglichkeiten (Gewerbegebiet Osterupgant) sowie das Schulzentrum Brookmerland mit dem Störtebekerbad liegen nur 5 Autominuten entfernt.

### Marienhafe



Bereits um das Jahr 800 herum soll es in Marienhafe die ersten Ansiedlungen gegeben haben, bevor es mit der Bildung der Propstei „Brokmanntia“ im Jahre 1251 zur ersten urkundlichen Erwähnung kam und 1424 durch einen Schiedsspruch der Stadt Bremen der eigenständige Ort „Marienhoff“ (Hof der Maria) – Marienhafe entstand.

Der Flecken Marienhafe wurde als Marktort angelegt, und auch heute noch finden regelmäßig Wochenmärkte (donnerstags) und Jahrmärkte statt und aus dem Flecken ist der Verwaltungssitz der Samtgemeinde Brookmerland geworden. Seine markanten Wahrzeichen sind die St. Marienkirche mit dem Störtebekerturm und die beiden Mühlen. Die Kirche wurde in der Mitte des 13. Jahrhunderts als dreischiffige, gewölbte Kreuzbasilika erbaut, allerdings wurden 1829 große Teile der Kirche wegen Baufälligkeit und zu hoher Renovierungskosten abgerissen, so dass nur noch das Mittelschiff erhalten blieb und auch der Turm gekürzt wurde. Heute lässt sich kaum noch erahnen, dass die Kirche ursprünglich fast doppelt so hoch wie heute war. Doch auch heute noch hat man einen herrlichen Ausblick auf das Brookmerland, so dass sich ein Aufstieg auf jeden Fall lohnt. Die Kanzel aus dem Jahre 1669 und die 1712-1715 von Gerhard

von Holy erbaute Orgel machen die Kirche außerdem sehenswert. Den Klängen der Orgel kann man am besten bei einem der regelmäßig stattfindenden Orgelkonzerte lauschen.

In Marienhafe leben heute ca. 1.900 Einwohner. Es gibt ein breites Angebot an Restaurants und Gastronomie jeglicher Nationalität, Verbrauchermärkten, Gewerbe und Handwerk. Die Haupteinkaufsstraße ist die Rosenstraße, die direkt zum Marktplatz und dem Störtebekerturm führt.

### Bauen in Marienhafe

Ein wunderbar gelegenes Neubaugebiet mit 40 Baugrundstücken liegt in unmittelbarer Nähe zum Naherholungsgebiet Tjücher Moortun an der „Kirchstraße“ in Marienhafe. In ca. 500 m Entfernung befindet sich der Ortskern von Marienhafe mit vielfältigen Einkaufsmöglichkeiten



### Neubaugebiete in Marienhafe

## Leben in den Gemeinden des Brookmerlandes



sowie das Gewerbegebiet in Upgant-Schott mit mehreren großen Supermärkten und verschiedenen Gewerbebetrieben.

### Osteel



Das Alter Osteels steht leider nicht genau fest, denn über die frühe Geschichte gibt es keine schriftlichen Aufzeichnungen. Die planmäßige Besiedlung hat vermutlich nach der großen Julianenflut im Jahre 1164 begonnen. Osteel zeigt deutliche Formen einer Reihensiedlung, da der Ort ursprünglich entlang des Hochmoorrandes angelegt wurde.

Von hier aus begann die spätere Besiedlung des Nachbarortes Leezdorf, der in das Moor hinein gebaut wurde.

Wahrzeichen der Gemeinde Osteel ist die Warnfriedkirche und das davorstehende

Fabriciusdenkmal. Die Warnfriedkirche wurde Mitte des 13. Jahrhunderts gebaut. Wie auch die Nachbarkirche in Marienhafte war sie ursprünglich eine imposante Kreuzkirche, bis sie 1830 auf ihre jetzige Größe reduziert wurde.

Eindrucksvoll ist bis heute die 1619 von Edo Evers erbaute Orgel, die zweitälteste in Ostfriesland, sowie die Kanzel, die 1699 von Egbert Harms angefertigt wurde.

Das zweite Wahrzeichen Osteels ist das Fabriciusdenkmal auf dem Kirchhof von Osteel. Es wurde 1895 zu Ehren der Astronomen David Fabricius (1564-1617) und dessen Sohn Johannes Fabricius (1587-1616) enthüllt. Das Denkmal zeigt die „Urania“, die Muse der Sternkunde. Sie hält in der rechten Hand ein Fernrohr, in der linken eine Tafel mit der Sonnenscheibe und ihren Sonnenflecken.

Osteel hat heute etwas mehr als 2.400 Einwohner. Mittelpunkt des Ortes ist auch heute noch die Kirche mit Gemeindehaus und Dorfplatz, auf dem das Osteeler Dorffest und alle anderen örtlichen Aktivitäten stattfinden.

### Bauen in Osteel

Am „Utlangwehrsweg“ (ruhige Lage) liegen noch einige Baugrundstücke, die kurzfristig bebaut werden können.

### Neubaugebiet in Osteel





## Rechtsweg



Rechtsweg ist die jüngste Gemeinde des Brookmerlandes und wie die Nachbargemeinde Leezdorf als ehemalige Moorgemeinde in Streusiedlungsform gebildet.

1769 hat sich der erste Moorkolonist in Rechtsweg niedergelassen. 1770 folgten sechs weitere. Diese sieben waren die Gründer von Rechtsweg. Der Name des Ortes stammt von einem Weg, der ehemals von Osterupgant (Ortsteil Upgant-Schott) ins Moor führte.

Die Rechtsweger Mühle wurde 1926 als einstöckiger Gallerieholländer mit „Steert“ erbaut. Der Bauherr war damals Bernhard Bengen. 1989 wurde der Mühlenbetrieb eingestellt. Der traditionell in rotem Ziegelmauerwerk erstellte Achtkant der Mühle ist heute noch zu erkennen.

Ein besonderes Ausflugsziel in Rechtsweg ist der Tiergarten. Hier finden sich Streicheltiere, Vögel, Lamas, Affen und noch viele andere Tiere mehr. Der privat geführte Zoo hat ganzjährig geöffnet.

In Rechtsweg wohnen heute knapp 2.100 Einwohner.

Auf dem Dorf- und Marktplatz im Zentrum des Ortes findet alljährlich das „Döschkefest“ statt, wo alte Handwerkskunst begutachtet werden kann.

### Bauen in Rechtsweg

Das Bebauungsgebiet „Wieselpad/Vossenpad“ liegt zwischen dem Ruger Weg und dem Runjeweg im Ortsteil Rechtsweg. Durch die Sackgassenlage ergibt sich ein sehr ruhiges Wohngebiet.

## Upgant-Schott



Upgant-Schott ist die vermutlich älteste Gemeinde im Brookmerland. Ihre älteste urkundliche Erwähnung findet sich im Schatzungsregister des Klosters Fulda 945.

1656 zählte das Schatzungsregister in der „Bauernschaft“ Upgant-Schott 57 Herdstellen. Im Zuge der Bildung der Samtgemeinde Brookmerland, wurde die Gemeinde Siegelsum eingegliedert. Somit ist Upgant-Schott heute auch die größte und einwohnerstärkste Gemeinde im Brookmerland. Die Geschichte des Ortes wurde in einer mehr als 700 Seiten starken Chronik aufgearbeitet und über einen historischen Rundwanderweg vorbei an den historischen Baudenkmalen erlebbar gemacht.

Von weither erkennbar ist die Mühle Upgant-Schott. Die Geschichte der Wind-



## Neubaugebiet in Rechtsweg

## Leben in den Gemeinden des Brookmerlandes



mühle lässt sich bis in das Jahr 1569 zurückverfolgen. Die damals errichtete Bockwindmühle wurde 1880 durch eine dreistöckige Holländermühle ersetzt. Diese war zunächst mit Reet gedeckt und hatte anstatt einer Windrose einen sogenannten „Steert“ zur manuellen Windnachführung. 1934 brannte die Mühle bis auf den Stumpf ab, wurde aber noch im gleichen Jahr wieder aufgebaut. Allerdings benutzte man zur Abdeckung nicht mehr das leicht brennbare Reet, sondern Blech. Seit 1991 ist die Mühle stillgelegt. Der Mühlenverein Upgant-Schott sowie der letzte Müllermeister August Brüderle sorgten dafür, dass die Mühle renoviert wurde und heute Besuchern zur Besichtigung offen steht.

In Upgant-Schott wohnen derzeit ca. 3.600 Einwohner. Viele Gewerbebetriebe haben sich in dem Ort angesiedelt und seit einigen Jahren entwickelt sich an der

Bundesstraße das Industriegebiet „Hansestraße“.

### Bauen in Upgant-Schott

Östlich der Osterupganter Straße entsteht derzeit ein neues Bebauungsgebiet. Es liegt in unmittelbarer Nähe zum Gewerbegebiet Upgant-Schott mit vielfältigen Einkaufsmöglichkeiten, einer Arztpraxis, einer Apotheke sowie einem Taxi-Unternehmen. Zudem ist das Schulzentrum Brookmerland mit Störtebekerbad in wenigen Fußminuten erreichbar.

An der B 72 (ca. 1 km vom Ortskern Marienhafte entfernt) befindet sich ein Industriegebiet mit verschiedenen Fachbetrieben sowie einer Kartbahn. Auch hier können noch Gewerbeflächen erworben werden.

### Wirdum



Wirdum ist eines der ältesten Warfendörfer, das vermutlich schon um das Jahr 1000 herum besiedelt wurde.

Die Ortschaft gehörte früher zum Amt Greetsiel, später zum ehemaligen Landkreis Emden und von 1932-1972 zum Landkreis Norden.

Da die Verbindung zum Brookmerland größer war als die zur Krummhörn, entschied sich die Gemeinde 1971 für den Anschluss an das Brookmerland.

Die heute noch bestehenden Höfe Aland, Kloster Aland, Meer Aland und Weel Aland erinnern an das ehemalige Kloster Aland, das 1255 etwa 90 Bewohner beherbergte und zeitweise über 400 Hektar zählte. 1529/30 wurde es von Graf Enno aufgelöst.

### Neubaugelbiete in Upgant-Schott



Nähere Informationen zum Gewerbegebiet Upgant-Schott finden Sie unter: [www.komsis.de/gfsearch/profil\\_221.html](http://www.komsis.de/gfsearch/profil_221.html)





Die Kirche aus dem 14. Jahrhundert, und die Existenz einer Burg der ostfriesischen Häuptlingsfamilie Beninga deuten auf die große Bedeutung des Ortes hin. Bekannt wurde Wirdum durch das Religionsgespräch am 10. Mai 1552, das auf Veranlassung der Gräfin Anna zustande kam. Es handelte von der Auslegung des Abendmahls. Resultat war die „formula wirdumana“. Nach wie vor ist die Gemeinde das Bindeglied zwischen dem Brookmerland und der Krummhörn.

Sehenswert ist in Wirdum unter anderem die Doppelkolbenwasserpumpmühle. Sie wurde 1872 erbaut und steht seit 1988 vor dem Hof Drennhusen am Ortseingang von Wirdum. Die Mühle war Bestandteil eines ausgeklügelten Entwässerungssystems, das die regelmäßige Überflutung der Marschweideflächen verhinderte. Später wurde sie zur Wasserversorgung des Viehs genutzt, bis sie 1919 stillgelegt

wurde. 1986-1988 wurde die Mühle restauriert, so dass sie heute, als einzige ihrer Art in Deutschland, wieder funktionsfähig ist.

Auch ein Besuch der Kirche aus dem 14. Jahrhundert ist lohnenswert.

Diese ist mit einer schönen Kanzel ausgestattet, die 1699 von Jakob Cröpelin geschaffen wurde.

Wirdum hat heute etwa 1.100 Einwohner und ist hauptsächlich landwirtschaftlich

geprägt, wobei viele Betriebe lediglich im Nebenerwerb betrieben werden.

**Macht keine halben Sachen,  
Ostfriesen!  
Ein ganzes Haus braucht  
vollen Schutz.**

**Von uns,  
der BRANDKASSE**

**Dirk Geiken**  
Versicherungskaufmann  
Geschäftsstellenleiter  
Am Markt 22  
26529 Marienhafe  
Telefon: 04934 805698  
Telefax: 04934 805699

**CF DIE OSTFRIESISCHE**  
LANDSCHAFTLICHE BRANDKASSE  
Die Versicherung der Ostfriesen  
Partner der Finanzgruppe



Neubaugebiete Wirdum

# Viel Platz zum Toben im Klabautermann

## Bei jedem Wetter – Spiel und Spaß für die ganze Familie

Auf über 3000 qm bietet der Klabautermann Indoor – Spielpark Esens Spiel und Spaß für die ganze Familie – bei jedem Wetter.

Angeboten wird eine bunte Spielpalette die keine Kinderwünsche offen lässt. Hier können Seeräuber das Spielschiff entern und sich an Seilbahnen, mehreren Rutschen, im Hindernisparcours über vier Ebenen oder der Air Joe Anlage austoben. Die Mutigen können sich an einer Kletterwand probieren und sich das Geschehen aus der Vogelperspektive anschauen. Gleich nebenan ragt der Klettervulkan in die Höhe. Von seiner Aussichtsplattform hat jeder einen tollen Ausblick und kann durch die 15 m lange Tunnelrutsche wieder herunter sausen. Die Trampolinanlage mit zehn Springfeldern ist für Groß und Klein ein Riesenspaß. Die Kleinsten



haben einen eigenen Spielbereich mit einem Bällebad, kleinkindgerechter Rutschbahn und Riesenlegosteinen. Auf dem Multifunktionsfeld können Fußball und andere Ballsportarten gespielt werden. Außerdem gibt es Billardtische, Tischtennisplatten und eine Minigolfbahn zur kostenlosen Nutzung. Elektrocarts, die Air-Hockey- und Kickertische stehen ebenfalls bereit. Wem die Puste noch nicht ausgegangen ist, kann sich in der Riesenhüpfburg verausgaben. Erholung kann

man an Bundesliga Spieltagen in der Sky-Sportslounge finden. Hier wird die Bundesligakonferenz live gezeigt.

Die freundliche und stets hilfsbereite Crew des Klabautermann bietet auch für Geburtstagsfeiern das rundum sorglos Paket an. Weitere Details können im Internet oder telefonisch geklärt werden.

### Info:

Klabautermann Indoor – Spielpark  
Sattlerstraße 5, 26427 Esens  
Telefon: 04971 / 927571  
Telefax: 04971 / 927572  
[info@klabautermann-spielpark.de](mailto:info@klabautermann-spielpark.de)

### Öffnungszeiten:

Donnerstag u. Freitag 14.00 – 19.00 h  
Samstag u. Sonntag 10.00 – 19.00 h  
In den Ferien täglich 10.00 – 19.00 h

[www.Klabautermann-Spielpark.de](http://www.Klabautermann-Spielpark.de)



# Indoor-Spielpark Café + Bistro

# Klabautermann

[www.klabautermann-spielpark.de](http://www.klabautermann-spielpark.de)



26427 ESENS Gewerbegebiet Ost  
Sattlerstraße 5 · Tel. 04971 / 927571

### Spielzeiten

entnehmen Sie bitte unserer Internetseite  
oder rufen Sie uns an.

Spiel- und Freizeitpaß mit Attraktionen  
für Groß und Klein  
auf einer Gesamtfläche von über 3000 qm

© www.soecker-druck.de





Fern vom überlaufenen Touristentrubel, zwischen dem Herzen Ostfrieslands und der Nordseeküste, liegt das idyllische Störtebekerland – direkt am Weltnaturerbe Wattenmeer.

Dem kühnsten Piraten aller Zeiten verdankt die Region an der Nordsee ihren Namen. Klaus Störtebeker, der Schrecken der Meere, suchte der Sage nach im 14. Jahrhundert Zuflucht im Hafen von Marienhaf und hauste im heute, nach ihm benannten Störtebekerturm. Hier soll ihm der damalige Häuptling der Brookmerlander, Widzel tom Brook, von 1396 bis 1401 Unterschlupf gewährt haben. Als Gegenleistung half ihm der Seeräuber bei den Fehden der um die Vormacht in Ostfriesland streitenden Häuptlinge. Er bewohnte damals einen Raum im ersten Stock der Kirche. Hier ist heute ein kleines Kirchenmuseum eingerichtet.

Auf dem Marktplatz vor der Kirche steht seit 1992 ein Denkmal zu Ehren von Klaus

Störtebeker. Die Bronzeplastik ist 2,40 m groß und wurde von Karl-Ludwig Böke geschaffen. Seit 1996 finden hier alle drei Jahre die „Störtebeker-Freischlichtspiele“ statt.

Darüber hinaus lädt die ostfriesische Nordseeregion zum Verweilen in ländlicher Idylle ein. Nutzen Sie die wunderschöne Landschaft, das unverwechselbar gute Seeklima und die vielfältigen Angebote für Unternehmungslustige.

Entdecken Sie traditionsreiche Sehenswürdigkeiten, von uralten Teestuben zu beeindruckenden 100 Jahre alten Windmühlen oder stechen Sie in See und erkunden Sie eine der schönen ostfriesischen Inseln – im Störtebekerland findet sich für jeden etwas!

Weite Landschaften sowie die unmittelbare Nähe zur Nordsee sind ideal für Spaziergänge, Radtouren und Badevergnügen. Lassen Sie sich ein auf ostfrie-

sische Tradition und Historie. Es warten herzliche Gastfreundlichkeit, ausgiebige Freizeitangebote und unerwartete Möglichkeiten auf Sie.

Durch zahlreiche Veranstaltungen für Groß und Klein, eine vielseitige Natur und tolle Ausflugsziele lassen sich die schönsten Tage im Jahr bei uns abwechslungsreich gestalten.

### Ausflugs- und Freizeittipps

Kartbahn Brookmerland, Hansestraße 23, 26529 Upgant-Schott, Tel. 04934 498700, [www.ostfriesland-kart.de](http://www.ostfriesland-kart.de), Mai bis Oktober:

Montag bis Freitag, 10 – 20 Uhr, Samstag und Sonntag 10 – 19 Uhr

Kräuterhexe – Dagmar Michel, Kolkweg 10, 26529 Osteel, Tel. 0175 8809529, Spaziergang, Kutschfahrten und Fahrradtouren, Tel. 0175 8809529

**Taxi Diekena**  
 Osterupganter Straße 32  
 26529 Upgant-Schott  
 Fax: 0 49 34 / 91 41 93  
[diekena-reisen@web.de](mailto:diekena-reisen@web.de)  
[www.diekena-reisen.de](http://www.diekena-reisen.de)



Ihr zuverlässiger Taxi-Ruf **0 49 34 / 264**

**KFZ-Meisterbetrieb**  
**Reemts** Reparaturen aller Fabrikate 

Runjeweg 4a  
 26529 Rechtsupweg  
 Fax: 0 49 34 - 99 00 92  
 E-Mail: [info@kfz-reemts.de](mailto:info@kfz-reemts.de)  
 Web: [www.kfz-reemts.de](http://www.kfz-reemts.de)  
 Mobil: 0172 - 40 40 390  
**Tel.: 0 49 34 - 53 81**

**Geschäftszeiten:** Montag – Freitag 7.30 – 18.00 Uhr, Samstag 8.00 – 12.00 Uhr



• Lackierungen aller Art  
 • Sandstrahl- und Oberflächentechnik

## Erholung und Freizeit



Tiergarten Endelmann, Tannenstraße, 26529 Rechtsupweg, Tel. 04934 1345, [www.tiergarten-endelmann.de](http://www.tiergarten-endelmann.de), März bis Oktober: 9 – 18 Uhr, November bis Februar: Sonntags von 10 – 17 Uhr

Warnfriedkirche und Fabricius-Denkmal, Fabriciusstraße / Alter Postweg, 26529 Osteel, Tel. 04934 383 oder 6668, Ostern bis Ende Oktober: Dienstag und Freitag 10 – 18 Uhr, Samstag 8 – 18 Uhr

Historischer Rundwanderweg Upgant-Schott – Informationen hierzu: Touristinformation, Am Markt 11, 26529 Marienhaf, Tel. 04934 81-224, Fax: 04934 81-259

### Rund um den Störtebekerturm in Marienhaf

St. Marienkirche mit Museum und Störtebekerturm, Am Markt, Tel. 04934-374 oder 0175 4885259, Kirche: April bis September: Dienstag bis Sonntag 10 – 14 Uhr Turm und Museum: April bis September: Dienstag bis Samstag 10 – 12 Uhr und 14 – 17 Uhr, Sonntag 14 – 17 Uhr, Oktober: Dienstag bis Sonntag 14 – 17 Uhr

Störtebekerdenkmal – Am Markt Störtebeker Freilichtspiele Info & Tickets unter Tel. 04934 81888, [www.stoertebeker-freilichtspiele.de](http://www.stoertebeker-freilichtspiele.de)

Störtebekers Teestube, Am Markt 27, 26529 Marienhaf, Tel. 04934 496650, [www.stoertebekers-teestube.de](http://www.stoertebekers-teestube.de), [info@stoertebekers-teestube.de](mailto:info@stoertebekers-teestube.de), April bis Oktober: Dienstag bis Freitag 13 – 18 Uhr, Samstag und Sonntag 11 – 18 Uhr November bis März: Samstag und Sonntag 13 – 18 Uhr

Wochenmarkt Marktplatz, 26529 Marienhaf, jeden Donnerstag 8 – 12 Uhr

### Sport

Auch sportliche Aktivitäten kommen nicht zu kurz. Marienhaf verfügt über eine Tennisanlage, eine große Sporthalle mit



**Den aktuellen Veranstaltungskalender finden Sie hier**

[www.marienhaf.de/aktuelles/veranstaltungen.html](http://www.marienhaf.de/aktuelles/veranstaltungen.html)



**Info Sportbad:**

[www.marienhaf.de/einrichtungen/stoertebeker-sportbad.htm](http://www.marienhaf.de/einrichtungen/stoertebeker-sportbad.htm)  
Telefon: 04934 498350



**Touristinformation**

**Am Markt 11, 26529 Marienhaf**

Telefon: 04934 81-224

Telefax: 04934 81-259

[www.stoertebekerland.de/start.html](http://www.stoertebekerland.de/start.html)



angegliedertem Schwimmbad und dem Störtebeker-Sportbad sowie der Kurt-Knippelmeyer-Halle in Marienhaf. Sportfreunde können sich zudem auf das Naherholungsgebiet „Baggersee Tjücher Moortun“ mit einem Trimpfad freuen.

### Mühlen

Wasserpumpmühle Wirdum, Schottjer Straße, Tel. 04920-466

Leezdorfer Mühle, Sträkweg, 26529 Leezdorf, Tel. 04934 1231, Mai – September: Samstag 15 – 18 Uhr

Sterrenbergs Mühle, Mühlenloog, 26529 Upgant-Schott, Tel. 04934 7147, Mai – September: Samstag 15 – 17 Uhr



**Musikhaus Wurps**  
Rechtsupweg  
Tel. 04934 / 393

**-Musikschule  
-Musikinstrumente  
und Zubehör  
-Instrumenten  
vermietung**

Qualifizierter Unterricht in:

- Musikalische Grundausbildung
- E-Gitarre
- Konzertgitarre
- E-Bass
- Violine
- Keyboard

- Klavier
- Schlagzeug
- Querflöte
- Blockflöte
- Akkordeon

**Musikhaus Wurps**  
Inh. Mathias Baumann  
Hauptstraße 41  
Tel. 0 49 34 / 3 93  
[musikhaus.wurps@t-online.de](mailto:musikhaus.wurps@t-online.de)  
[www.musikhaus-wurps.de](http://www.musikhaus-wurps.de)

Das Team der Tourist-Informationen in Großheide, Hage und Marienhaf steht gerne mit weiteren Informationen bereit.

## Raus aus der Butze – rein ins Sportbad



**Störtebeker Sportbad**

<b>Montag</b>	15.00 – 17.30 Uhr	Baby- und Kleinkinderschwimmen (bis 5 Jahre) sowie Erwachsenen- und Behindertenschwimmen
<b>Dienstag</b>	15.00 – 17.00 Uhr 17.00 – 18.00 Uhr	allgem. Baden/Spielbaden allgem. Baden
<b>Mittwoch</b>	15.00 – 17.30 Uhr 17.30 – 19.30 Uhr	allgem. Baden/Spielbaden Damenbaden (ab 18 Jahre)
<b>Donnerstag</b>	10.00 – 12.00 Uhr 17.00 – 19.00 Uhr 19.00 – 21.00 Uhr	allgem. Baden/Spielbaden allgem. Baden allgem. Baden (ab 16 Jahre)
<b>Freitag</b>	15.00 – 17.00 Uhr 17.00 – 21.00 Uhr	allgem. Baden/Spielbaden allgem. Baden
<b>Samstag</b>	14.00 – 16.00 Uhr 16.00 – 18.00 Uhr	allgem. Baden/Spielbaden allgem. Baden
<b>Sonntag</b>	08.00 – 12.00 Uhr	allgem. Baden

**„... unser familienfreundliches Sportbad im Brookmerland“**

**Kurt-Knippelmeyer-Halle**  
**Speckweg 19**  
**26529 Marienhaf**  
**Tel. (04934) 498 350**





Nicht- und Schwimmerbecken 29,5°  
Baby- bzw. Kleinkinderbecken 31,5°

# Marienhaf

## Wirtschaft und Verkehr



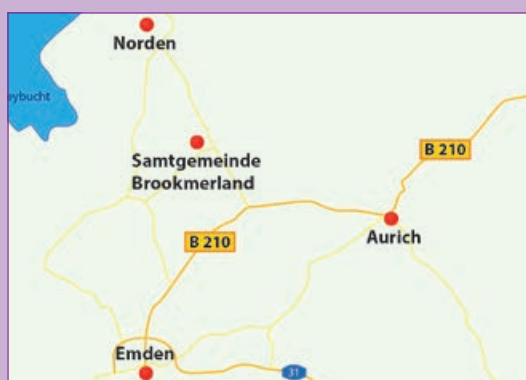
Als Sitz der Samtgemeindeverwaltung und zentrale Gemeinde des Brookmerlands hat Marienhaf einen kleinstädtischen Charakter. Die Samtgemeinde insgesamt ist stark landwirtschaftlich geprägt. Auf Grund der sich stetig verändernden Marktsituation ist die Zahl der Vollerwerbsbetriebe in den vergangen 30 Jahren jedoch stark zurückgegangen. Einige Hofstellen wurden durch größere Betriebe übernommen, andere werden „nur“ noch im Nebenerwerb betrieben. Im Wandel der Zeit und auf Grund der idealen klimatischen Bedingungen hat sich die Landwirtschaft daher u.a. auf den Bereich der regenerativen Energiegewinnung ausgerichtet. Mit dem Windpark Reithamm und dem Solarpark Osteel trägt die Samtgemeinde Brookmerland daher nicht unerheblich zur nachhaltigen Energiegewinnung bei.

Mit der sinkenden wirtschaftlichen Bedeutung der Landwirtschaft hat der Frem-

denverkehr zugenommen. Gleichzeitig nutzen viele Einwohner die zentrale Lage, um nach Emden, Norden oder Aurich zu pendeln. Die schnelle Verbindung über die Bundesstraßen B 210 (Emden – Georgsheil – Aurich – Wilhelmshaven) und die B 72 (Cloppenburg – Aurich – Georgsheil – Norddeich) macht dies möglich und bietet auch den Anschluss an die Autobahn A 31 (Oberhausen – Emden).

Darüber hinaus ist Marienhaf über den zentralen Omnibusbahnhof und den Bahnhof der Regionalbahnstrecke Emden – Norddeich Mole optimal an das öffentliche Personennahverkehrsnetz angebunden.

Auf Grundlage dieser Verkehrsanbindung haben sich auch einige mittelständische Betriebe entwickelt, Platz für weitere findet sich vor allem im Gewerbegebiet an der B 72.





Das Brookmerland bietet neben attraktivem Bauland viele Möglichkeiten, mit einigen Anpassungen in gewachsenen Strukturen zu wohnen. Hier stellen intelligente Sanierung und Wohnraumanpassung Alternativen zum Neubau dar.

### Barrierefreies Wohnen durch Wohnraumanpassung

Auch wenn sich heutzutage dank einer gesunden Ernährung und ausreichend Bewegung viele Menschen bis ins hohe Alter einer exzellenten Gesundheit erfreuen, gehen mit dem natürlichen Alterungsprozess zumeist auch einige gesundheitliche Veränderungen einher. Durch eine Beeinträchtigung des Körpers kann sich das gewohnte Umfeld in einen Hindernisparcours verwandeln. Dieses Thema spielt nicht nur im Alter eine wichtige Rolle, sondern auch für Familien. Denn viele der

Maßnahmen, die Barrierefreiheit garantieren, kommen auch Kindern zu Gute.

Bei einer barrierefreien Ausgestaltung wird dafür gesorgt, dass die alltäglichen Wege begehbar bzw. befahrbar sind und all die Dinge des täglichen Lebens greifbar bzw. erreichbar sind. Das geschieht beispielsweise durch eine bessere Ausleuchtung von möglichen Stolperfallen oder die sinnvolle Anbringung von Handläufen zur Verringerung unnötiger Balanceakte. Auch zu viel Mobiliar oder zu wenig Platz vor Waschtischen oder in der Küche können einschränken. Türschwellen und Treppen sind weitere Hindernisse des Alltags, die ebenfalls relativ einfach behoben werden können, zum Beispiel durch die Anbringung von Rampen und Treppenliften.

Einige gesetzliche Rahmenbedingungen und Regeln sowie die DIN-Normen 18024

und 18025 liefern Richtlinien zu den allgemeinen Aspekten der Architektur wie beispielsweise Bewegungsflächen, Zugängen oder dem Boden und den Merkmalen einzelner Aspekte wie Toilette, Waschbecken und Griffe.

### Wenn der Handwerker schon da ist ... Energieeffiziente Sanierung schont den Geldbeutel

Neben der barrierefreien Ausgestaltung der Wohnräume spielt auch Energieeffizienz eine immer wichtigere Rolle, wenn es um die Zukunft des Wohnens geht. Denn eine energieeffiziente Sanierung erhöht nicht nur den Wert einer Immobilie, sondern kann durch niedrigere Nebenkosten auch den Geldbeutel erheblich entlasten. Zudem lassen sich die Baumaßnahmen für Barrierefreiheit und Energieeffizienz gut miteinander verbinden.

**Elektromeister**  
*Jens Gerken*

ELIPOINT

[www.elektro-gerken.de](http://www.elektro-gerken.de)

- Erneuerbare Energien
- Elektroinstallation
- Energiesparende Beleuchtung
- Moderne Heiztechnik
- Barrierefreie Bäder
- Planung, Service und Wartung

**FISSER**

Heizung - Sanitär - Solar

**Die gute Adresse für moderne Haustechnik**

Burgstraße 5 • 26529 Marienhaf • Telefon (0 49 34) 3 79 und 91 48 51

## 3 starke Partner rund ums Haus

### Heino's Handwerk

Heino Eilers  
- Trockenbau  
- Fliesenverlegung  
und mehr  
*...passt genau!*



Schottjer Str. 59 - 26529 Uppgant-Schott - Tel.: 0 49 34 - 78 79

Jan Osterkamp



26532 Großheide  
Tel.: 0 49 36 / 510 90 11 oder 0 49 36 / 91 70 83 8  
Fax: 0 49 36 / 91 70 83 9

MEISTERBETRIEB

## Jo. Thomes

*...ich regel das!*

Tel.: 0 49 34 - 990 100

- Heizung
- Sanitär
- Solar

Windradstr. 12 · 26529 Uppgant-Schott



## Damit Sie nicht auf Sand bauen...

wenden Sie sich immer zuerst an den OLB-  
Immobilien dienst, wenn Sie eine Immobilie suchen!

**OLB-Immobilien dienst**

Horst Peters, OLB Marienhafte  
Telefon (0 49 34) 91 04 10



**Immobilien  
Dienst-GmbH**



## Wussten Sie schon ...

dass 41 Prozent der befragten Deutschen ihr Einfamilienhaus lieber selber bauen, als ein bestehendes Gebäude zu kaufen?



Hier gilt das Motto: „Wenn schon saniert, dann aber gleich richtig!“

Den Energieverbrauch genau im Auge zu behalten ist eine Entwicklung der letzten Jahrzehnte. Das Verständnis, dass ein umweltbewusstes Verhalten in punkto Heizen und Stromverbrauch notwendig ist, hat in unserer Gesellschaft einen festen Platz eingenommen. Nur die Umsetzung liegt noch in den Anfängen – obwohl gerade jetzt ausreichend technische Möglichkeiten zur Verfügung stehen: effiziente Fenster, hochwärmedämmende Außenbauteile sowie modernisierte Abluftanlagen sind nur eine kleine Auswahl der bestehenden Angebote.

Die Samtgemeinde Brookmerland hat in den vergangenen Jahren eine Vielzahl öffentlicher Einrichtungen energetisch saniert. Ob Schule, Schwimmbad, Rathaus oder Ortsbeleuchtung – für jedes Objekt

wurde ein individuelles Sanierungskonzept zur Energieeinsparung erarbeitet. Dabei wurden entweder Heizungsanlagen modernisiert, Wärmedämmsysteme verarbeitet Kraft-Wärme-Kopplungsanlagen (Blockheizkraftwerke) installiert oder moderne Beleuchtungssysteme eingebaut. Teilweise wurden diese auch einfach kombiniert, um eine größtmögliche Energieeffizienz zu erreichen.

### Die Energieeinsparverordnung

Quelle: Deutsche Energie-Agentur GmbH (dena)

Energiesparen ist heute weit mehr als ein Modebegriff – denn durch die Energieeinsparverordnung ist eine Schonung der Umwelt und der natürlichen Ressourcen sogar gesetzlich festgelegt. Im Wesentlichen stellt diese EnEV Anforderungen an die Energieeffizienz eines Gebäudes – vor allem bei Neubauten. Doch oftmals müssen auch Altbauten mit einer besseren Dämmung oder regenerativen Energiequellen nachgerüstet werden. Die erste Fassung der EnEV trat 2002 in Kraft. Im Jahr 2009 wurde die Verordnung zum dritten Mal novelliert – und damit auch verschärft. Das Ziel ist es, den Energieverbrauch für Heizung und Warmwasser im Gebäudebereich um rund 30 Prozent zu senken. Damit soll die Senkung der CO<sub>2</sub>-Emissionen in Deutschland einhergehen.

#### INFO

- Das KfW-Programm „Wohnraum modernisieren“ unterstützt die Sanierung beziehungsweise Modernisierung eines Hauses oder einer Wohnung, um den Energieverbrauch zu senken.
- Die Förderung können Träger von Investitionen an selbstgenutzten und vermieteten Wohngebäuden und Ersterwerbber von sanierten Wohngebäuden beantragen.
- Der Kredithöchstbetrag kann 100.000 Euro pro Wohneinheit nicht übersteigen.

## Infrastruktur für alle Generationen



### Kinderbetreuung

Eine qualifizierte zeitlich angepasste Kinderbetreuung ist sicherlich die größte Hilfe im Alltag zwischen Beruf und Familie und ein wichtiges Argument für die Wohnortwahl.

Die Kinderbetreuungsmöglichkeiten im Brookmerland fangen bereits im frühkindlichen Stadium an: In Kombination mit dem Regionalteam des Jugendamtes des Landkreises Aurich wurde auf dem Gelände des Kindergartens Marienhafte eine Kinderkrippe und eine Tagesbetreuungsstelle in Trägerschaft des Landkreises Aurich geschaffen. Das Angebot reicht von der frühkindlichen Betreuung bis hin zur familiären Beratung.

Neben dem Kindergarten Marienhafte, ist in räumlicher Nähe zu den Grundschulen Leezdorf, Osteel, Rechtsupweg, Upgant-

Schott und Wirdum ebenfalls ein eigenständiger Kindergarten eingerichtet, um die Kleinsten auch vor Ort auf das Schulleben vorzubereiten und die Betreuung sicherzustellen.

### Schulen

Eine bestmögliche Förderung der Entwicklung von Kindern und Jugendlichen in jedem Alter ist in vielerlei Hinsicht eine Investition in die Zukunft.

Eltern wünschen sich für ihre Kinder ein möglichst anregendes schulisches Umfeld, in dem die Kinder sowohl lernen, ihre Stärken zu nutzen, als auch Schwächen und Defizite abzubauen. Ein qualitativ guter Schulunterricht fördert ihre Selbstständigkeit und eröffnet ihnen dadurch Lebens- und Berufschancen.

### Grundschulen

In der Samtgemeinde Brookmerland stehen unseren kleinsten Schülern fünf Grundschulen für die ersten Schuljahre zur Verfügung. Je nach Bedarf besteht auch die Möglichkeit einer ganztägigen Grundschulbetreuung. Alle Grundschulen sind mit eigenen Sporthallen ausgestattet. Die Sportförderung erfolgt hierbei in Zusammenarbeit mit den örtlichen Sportvereinen.

Die Kinder profitieren besonders von einer guten personellen und materiellen Ausstattung der Schulen, da sie auf diese Weise von den Lehrkräften ein hohes Maß an Aufmerksamkeit und individueller Förderung erhalten können. Unter dem Leitgedanken „Lernen unter einem Dach“ setzt die Samtgemeinde Brookmerland als verantwortlicher Schulträger hierbei

#### Die Grundschulen im Brookmerland:

**Grundschule Leezdorf**  
[www.grundschule-leezdorf.de](http://www.grundschule-leezdorf.de)

**David-Fabrizius-Grundschule Osteel (Ganztagsschule)**  
[www.grundschule-osteel.de](http://www.grundschule-osteel.de)

**Grundschule Rechtsupweg (Ganztagsschule)**  
[www.grundschule-rechtsupweg.de](http://www.grundschule-rechtsupweg.de)

**Grundschule Upgant-Schott (Ganztagsschule)**  
[www.gs-upgant-schott.de](http://www.gs-upgant-schott.de)

**Grundschule Wirdum**  
[www.grundschule-wirdum.de](http://www.grundschule-wirdum.de)





insbesondere auf die Integration von Schülerinnen und Schülern mit Behinderungen.

## Das Schulzentrum Brookmerland

### IGS Marienhafe – Eine neue Schule entsteht

Zur Sicherung einer weiterführenden Schulbildung im Sekundarbereich I (Anschluss an die Grundschule) hat sich die Samtgemeinde Brookmerland zusammen mit Vertretern des Schulzentrums Brookmerland für die Einrichtung einer integrierten Gesamtschule in Marienhafe eingesetzt. Zum Schuljahr 2009/2010 konnte dann die Gründung der IGS Marienhafe vollzogen werden. Das Schulzentrum Brookmerland wird seit 2010 von einer Haupt- und Realschule in die IGS

Marienhafe umgewandelt. Die Beschulung erfolgt zurzeit im Parallelbetrieb. Mit der Neuausrichtung der Schule steht den zukünftigen Schulabgängern jeder weiterführende Bildungsweg offen. Damit ist das Schulzentrum in Brookmerland in seinem Bestand langfristig gesichert.

Neben der schulischen Ausbildung setzt das Schulzentrum aber auch Maßstäbe in Bezug auf außerschulische Angebote, Konfliktmanagement und Sozialkompetenz. Die Schule verfügt über eine Sozialinsel, die durch fachkundige Betreuung die Schülerinnen und Schüler zum selbstständigen und verantwortlichen Handeln animieren möchte.

Die Sozialinsel gestaltet mit vielfältigen und interessanten Angeboten (vor- & nachmittags) ein aktives Schulleben in einer positiven Atmosphäre.

Die Schülerinnen und Schüler haben im offenen Bereich der Sozialinsel die Möglichkeit ins Internetcafé zu gehen, zu kicken, Tischtennis zu spielen, sich zu unterhalten, sich beraten zu lassen oder einfach nur zu relaxen.

### IGS Marienhafe

Haupt- und Realschule  
Speckweg 8, 26529 Marienhafe  
Telefon: 04934 91800  
Telefax: 04934 918050  
[www.igs-marienhafe.de](http://www.igs-marienhafe.de)

### Förderschule Brookmerland

Schwerpunkt Lernen  
Speckweg 8, 26529 Marienhafe  
Telefon: 04934 918020  
Telefax: 04934 918021



**PETERS**  
Spiel- & Schreibwaren

auf ca.  
300 qm

**Büro-, Bastel- & Geschenkartikel** u.v.m.

Gerne stellen wir Ihnen Ihre Schulbuch- und Schreibmaterialien für alle Schulen und Klassen zusammen.

Am Markt 19 · Marienhafe · Telefon (0 49 34) 99 00 28  
E-Mail: [spielwaren.peters@ewetel.net](mailto:spielwaren.peters@ewetel.net)



## Wohnen und Service zuhause



**Einen alten Baum  
verpflanzt man nicht**

**Mit Zukunft alt werden im geliebten  
Brookmerland  
mit dem rundum Pflegeservice Ihres  
Vertrauens.**

 **Seniorenberatungsbüro  
Beratung & Begegnung  
04934-8052873**

**04934-4560  
rund um die Uhr**

**ambulant helfen**  
  
Ihre Sozialstation im Brookmerland



**GerontoCare**

**Sicherheit und Geborgenheit rund um die Uhr.  
Dafür steht unser Ambulanter Pflegedienst.**

**Informationen erhalten Sie in einem  
unserer Büros in Ihrer Nähe:**

Rosenstraße 22  
26529 Marienhaf  
Telefon 04934-804455  
Telefax 04934-804457

Parkallee 1-1a  
26624 Südbrookmerland/Victorbur  
Telefon 04942-2058385  
Telefax 04942-2058382

Cirksenastraße 17  
26736 Pewsum  
Telefon 04923-9118455  
Telefax 04923-9118456

[info@pflege-im-einsatz.de](mailto:info@pflege-im-einsatz.de) · [www.pflege-im-einsatz.de](http://www.pflege-im-einsatz.de)



**Wussten Sie schon ...**

dass bis 2060 die Lebenserwartung  
auf etwa 87 Jahre steigen soll?

**Gesund leben ... sich wohlfühlen.**

**Wir helfen Ihnen dabei.**

**Emden** · Bolardusstr. 19  
Tel. 04921/94810

**Norden** · Westerstr. 82  
Tel. 04931/971822

**Aurich** · Lilienstr. 18  
Tel. 04941/607575

**Marienhaf** · Am Markt 5  
Tel. 04934/9108474

[www.sanitaetshaus-janssen.de](http://www.sanitaetshaus-janssen.de)  
[info@sanitaetshaus-janssen.de](mailto:info@sanitaetshaus-janssen.de)



**NOWECOR**  
Mitglied seit 1998!



**Erfahrung in  
allen Lebenslagen**



**Marienhaf  
Brookmerland**

**26529 Marienhaf  
Rosenstraße 7  
Tel. 04934 - 99 05 30**

Zentrale Anlaufstelle:  
Diakonie-Pflegedienst  
Am Edenhof 6, 26524 Hage  
Tel. 04931 - 76 111



Deutschland wird älter. Heute geborene Mädchen werden durchschnittlich 80, Jungen 75 Jahre alt und bleiben doch lange jung. Die Generation 60plus ist so engagiert und aktiv wie nie zuvor – Senioren bereisen die Welt, springen als Babysitter in der Nachbarschaft ein und treffen sich mehrmals wöchentlich zum gemeinsamen Sport. Denn nun haben Sie nach dem harten Arbeitsalltag endlich Zeit, Ihr Leben in vollen Zügen zu genießen.

### Treffpunkte und Begegnungsstätten

Die Idealvorstellung eines entspannten Nachmittags – in geselliger und vertrauter Runde bei einer Tasse Kaffee zusammen sitzen, gemeinsam lachen, reden und sich erinnern: Von freien Verbänden, Kirchengemeinden und Senioreneinrich-

tungen wird im Brookmerland eine Vielzahl solcher Veranstaltungen und Aktivitäten speziell für Senioren angeboten. Oft finden sich hier neben Gemütlichkeit auch Partner für Spiel und Sport. Wann haben Sie zum Beispiel das letzte Mal eine spannende Partie Schach gespielt? Über die vielen verschiedenen Angebote informieren die folgenden Institutionen und deren Ansprechpartner:

#### Arbeiterwohlfahrt Brookmerland

Otto Thiele  
Sperberstraße 18  
26529 Upgant-Schott  
Telefon: 04934 5386

#### Arbeiterwohlfahrt Ortsgruppe Rechtsupweg

Thea de Buhr  
Junkerstraße 78  
26529 Rechtsupweg  
Telefon: 04934 1419

#### Ev.-luth. Kirchengemeinde Marienhaf

Pfarrbezirk I  
Etta Kumm (Kirchenkreis Emden)  
Telefon: 04921 582205  
E-Mail: [etta.kumm@gmx.de](mailto:etta.kumm@gmx.de)  
Pfarrbüro: Frau Thiele  
Telefon: 04934 374

Pfarrbezirk II  
Eskil Wohlberg  
Martin-Luther-Straße 11  
26529 Marienhaf  
E-Mail: [eskil.wohlberg@evlka.de](mailto:eskil.wohlberg@evlka.de)  
Telefon: 04934 4166  
Telefax: 04934 990936

### Pflege team

Andreessen & Marek GmbH

Rosenstraße 33 • 26529 Marienhaf  
Fax: 04934 / 49 58 659  
E-Mail: [pam.andreessen@ewe.net](mailto:pam.andreessen@ewe.net)



**Pflege  
mit Herz!**

24 Stunden-Bereitschaft  
04934 - 4958657

## Service für Senioren



### Ev.-luth. Emmaus-Kirchengemeinde Leezdorf

Pastor: Peter Riesebeck  
Farnweg 22  
26529 Leezdorf  
Telefon: 04934 6999  
E-Mail: [Peter.Riesebeck@evlka.de](mailto:Peter.Riesebeck@evlka.de)

### Ev.-luth. Warnfriedgemeinde Osteel

Pastorin: Annette Lehmann  
Bahnhofweg 4a  
26506 Norden-Nadörst  
Telefon: 04931 9301589  
E-Mail: [pastorinlehmann@t-online.de](mailto:pastorinlehmann@t-online.de)

### Kirchengemeinde Rechtupweg

Pfarramt und Kirchenvorstände der ev.-luth. Kirchengemeinden Rechtupweg und Siegelsum  
Leezdorfer Straße 4  
26529 Rechtupweg  
Telefon: 04934 1215  
E-Mail: [KG.rechtupweg@evlka.de](mailto:KG.rechtupweg@evlka.de)

### Turnverein Osteel e.V.

Andreas Palluck  
Adeweg 30  
26529 Osteel  
Telefon: 04934 303  
E-Mail: [infos@tv-osteel.de](mailto:infos@tv-osteel.de)

### Turnverein Marienhafe e.V.

Manfred Hauffen  
Tulpenstraße 3  
26529 Marienhafe  
Telefon: 04931 380  
E-Mail: [manfred.hauffen@tv-marienhafe.de](mailto:manfred.hauffen@tv-marienhafe.de)

### Verein für Gesundheitssport Marienhafe e.V.

Emmy Müller  
Kienholzstraße 62  
26529 Rechtupweg  
Telefon: 04934 5105

### Wohnen und Service zuhause

Es ist ganz natürlich, dass die Wohnung mit zunehmendem Alter aus verschiedenen Gründen eine wachsende Bedeutung für die eigene Lebensqualität bekommt. In den letzten Jahren ist der Trend zum selbstbestimmten Wohnen in den eigenen vier Wänden immer deutlicher geworden. Schließlich verbringen Sie gerade im Alter mehr Zeit zuhause, da Ihnen zum einen durch den Wegfall geregelter Arbeitszeiten mehr Freizeit zur Verfügung steht, zum anderen aber auch aufgrund von gesundheitlichen Problemen, die den Weg nach draußen und zurück erschweren.

Irgendwann kann aber der Alltag trotz allem zu einer Herausforderung werden, die man auf sich allein gestellt nicht mehr meistern kann. Viele Menschen können in einer solchen Situation auf die Unterstützung von Angehörigen, Freunden und

**Liekedeler Seniorenhaus Marienhafe**  
stationäre & ambulante **PFLEGE**

- Langzeit-, Kurzzeit- und Verhinderungspflege ab 16,41 € pro Tag
- ambulante Pflege im häuslichen Umfeld, 24 Std.
- Essen auf Rädern




☎ (0 49 34) 9 10 10 - Speckweg 5, Marienhafe - [www.seniorenhaus.de](http://www.seniorenhaus.de)



Nachbarn setzen. Daneben gibt es eine Vielzahl von Begleitungs-, Betreuungs- und Hilfsdienstleistern, die ehrenamtlich arbeiten oder gegen eine Aufwandspauschale, freiberuflich auf Rechnung, als Minijobber oder als Teilnehmer einer Beschäftigungsmaßnahme. Wenn Sie sich zu Angeboten der Kommune beraten lassen möchten, ist diese kostenfrei und trägerneutral. Als Kontakt für die Beratung steht Ihnen neben der

#### **Rentenberatung im Rathaus der Samtgemeinde Brookmerland**

Harm Martens  
Am Markt 10  
26529 Marienhaf  
jeden Mittwoch nach Anmeldung  
Telefon: 04934 81-1

auch die

#### **Kreisvolkshochschule Norden GmbH Senioren-Servicebüro**

Uffenstraße 1, 26506 Norden  
Telefon: 04931 924-0  
E-Mail: [info@vhs-norden.de](mailto:info@vhs-norden.de)

und der

#### **VdK – Der Sozialverband Ortsverband Brookmerland**

Hermann Rühaak  
Wilde-Äcker-Weg 36  
26529 Upgant-Schott  
Telefon: 04934 910367

und natürlich die vorgenannten Arbeiterwohlfahrtsverbände (AWO) jederzeit zur Verfügung.

#### **Wenn Pflegebedürftigkeit eintritt**

Beispielsweise nach einem Krankenhausaufenthalt ist oft vieles nicht mehr so,

wie es vorher einmal war. Manchmal zeichnet sich bereits bei der Entlassung ab, dass der Patient über längere Zeit oder gar auf Dauer hilfe- und pflegebedürftig sein wird. Dennoch ist es nur natürlich, wenn der ältere Mensch, selbst wenn er zuhause nicht mehr so weiterleben kann wie vorher, auch nicht unbedingt in eine Pflegeeinrichtung umziehen möchte.

Um den Hilfe- und Pflegebedürftigen möglichst lange stützen zu können, tun Angehörige gut daran, von Anfang an konsequent alle sinnvollen und finanzierbaren Hilfsangebote im Sinne eines „Betreuten Wohnens zuhause“ zu nutzen. In jedem Fall können Sie als Angehörige mit der professionellen Unterstützung von Pflegefachkräften und sozialen Diensten rechnen, die den Rahmen für die häusliche Pflegesituation setzen und Ihnen bei der Beantragung finanzieller Unterstützung behilflich sind.



**Bringen Sie sich ein und gestalten Sie die Zukunft des Störtebekerlandes aktiv mit:**

[www.zukunftvorortgestalten.de](http://www.zukunftvorortgestalten.de)

## Heiraten in rustikalem und familiären Ambiente



Für Heiratswillige, die eine besondere Atmosphäre suchen bietet das Standesamt Marienhafe, neben dem Trauzimmer im Rathaus weitere historische Alternativen an.

Seit der Trausaison 2011 finden Eheschließungen in „Störtebeker's Upkamer“ im Hause Weerts in Marienhafe statt. In der liebevoll restaurierten und dekorierten Räumlichkeit finden bis zu 40 Personen Platz.

Für kleine Gesellschaften bis 15 Personen bietet sich die Küche im Müllerhaus in Leezdorf an. Das großzügige, gepflegte Mühlenensemble ist ein begehrtes Fotomotiv, sicher auch für Ihre Hochzeitbilder.

20 Personen finden in der „guten Stube“ des rustikalen Müllerknechtshauses in Upgant-Schott Platz. Das Haus ist eines

der wenigen noch vorhandenen typischen Arbeiterhäuschen früherer Jahrzehnte und besticht durch seine Einzigartigkeit.

Wer es lieber schlicht und einfach mag, lässt sich im Trauzimmer des Rathauses in Marienhafe, Am Markt 10, trauen.

Für die Außenhochzeiten kommen zu den landesweiten Standesamtsgebühren noch Nutzungspauschale hinzu, mit denen die historischen Bauwerke finanziell unterstützt werden. Für das Trauzimmer im Rathaus fällt keine gesonderte Nutzungsgebühr an. Hier haben 15 Gäste Platz.

### **Terminbuchungen und weitere Auskünfte beim**

Standesbeamten


Thorsten Donker

Telefon: 04934 81214


E-Mail: [donker@marienhafe.de](mailto:donker@marienhafe.de)



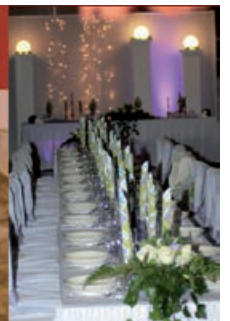




[www.gasthof-thun.de](http://www.gasthof-thun.de) / [www.hochzeit-thun.de](http://www.hochzeit-thun.de)



Hochzeiten und Familienfeiern  
im stilvollen Rahmen,  
dafür bieten wir Ihnen unsere  
festlichen Räume bis 100 Personen  
oder unseren Saal bis 350 Personen an.  
Wir beraten Sie gerne: 04934 / 325





Alles für den schönsten Tag im Leben

*Einfach mal die Seele baumeln lassen*

Hier hätten sich auch **freibeuter** wohl gefühlt...

Genießen Sie mit uns die Teezeremonie und weitere **Ostfriesische** Spezialitäten!

zu finden in der   
Am Markt 27  
26529 Marienhaf **Störtebekers Teestube**  
direkt am Störtebekerturm  
Telefon 04934-49 66 50  
[www.stoertebekers-teestube.de](http://www.stoertebekers-teestube.de)



## Foto-Atelier Waltraud Rewerts

Mühlenloog 41  
26529 Uppgant-Schott  
Telefon 04934 4380

<ul style="list-style-type: none"> <li>▶ Hochzeiten</li> <li>▶ Taufen</li> <li>▶ Einschulungen</li> <li>▶ Konfirmationen</li> <li>▶ Kinderportraits</li> </ul>	<ul style="list-style-type: none"> <li>▶ Tieraufnahmen</li> <li>▶ Architektur- u.</li> <li>▶ Werbeaufnahmen</li> <li>▶ Digitalalben</li> </ul>
--	--







**MARIENFOTO**  
Inh. Anke Bohlen  
Rosenstr. 7, 04934 9119770  
26529 Marienhaf

Stimmungsvolle Hochzeits-  
und Portraitfotografie



[www.marienfoto.de](http://www.marienfoto.de)



## Wussten Sie schon ...

dass 70 Prozent der Deutschen zwischen 12 und 25 Jahren nach eigenen Angaben eine Familie brauchen, um glücklich zu sein?

## Service der Kommune



# Brookmerland

In der Samtgemeinde Brookmerland fun-  
giert die Verwaltung als Dienstleister mit  
intensivem Bürgerkontakt.

Haben Sie Fragen zu Themen, die in die-  
ser Broschüre angesprochen werden?  
Wünschen Sie sich weiterführende Infor-  
mationen?

Dann sprechen Sie uns einfach an. Die  
zuständigen Mitarbeiter im Rathaus wer-  
den Ihnen gerne weiterhelfen, an erster  
Stelle unser Bürgerbüro.

### Öffnungszeiten

#### Bürgerbüro & Touristinformation:

Montag bis Freitag: 8.30 – 12.30 Uhr  
und 14.30 – 16.00 Uhr  
Samstag: 8.30 – 12.30 Uhr

### Samtgemeinde Brookmerland

Am Markt 10, 26529 Marienhaf

#### Rathaus

Montag bis Freitag: 8.30 – 12.30 Uhr  
Montag bis Donnerstag:  
14.30 – 16.00 Uhr

#### Bauamt

Jochen Behrends  
Telefon: 04934 81-240  
Telefax: 04934 81-222  
E-Mail: [behrends@marienhaf.de](mailto:behrends@marienhaf.de)

#### Kämmerei und Kassenwesen

Gerhard Evers  
Telefon: 04934 81-230  
Telefax: 04934 81-222  
E-Mail: [evers@marienhaf.de](mailto:evers@marienhaf.de)

### Ordnungsamt und Meldewesen

Bernhard Schoolmann  
Telefon: 04934 81-210  
Telefax: 04934 81-222  
E-Mail: [schoolmann@marienhaf.de](mailto:schoolmann@marienhaf.de)

### Tourismus

Tourist-Informationen erhalten Sie im  
Bürgerbüro Marienhaf sowie über die  
Zimmervermittlung Störtebekerland  
Telefon: 04931 9383730  
Telefax: 04931 9383219  
E-Mail: [zv-stoertebekerland@ostfriesland.de](mailto:zv-stoertebekerland@ostfriesland.de)

### Öffnungszeiten

Montag bis Freitag: 8.00 – 20.00 Uhr  
Samstag, Sonntag und Feiertage:  
10.00 – 18.00 Uhr



Den aktuellen Veranstaltungskalender  
finden Sie hier

[www.marienhaf.de/aktuelles/  
veranstaltungen.html](http://www.marienhaf.de/aktuelles/veranstaltungen.html)



#### Info Sportbad:

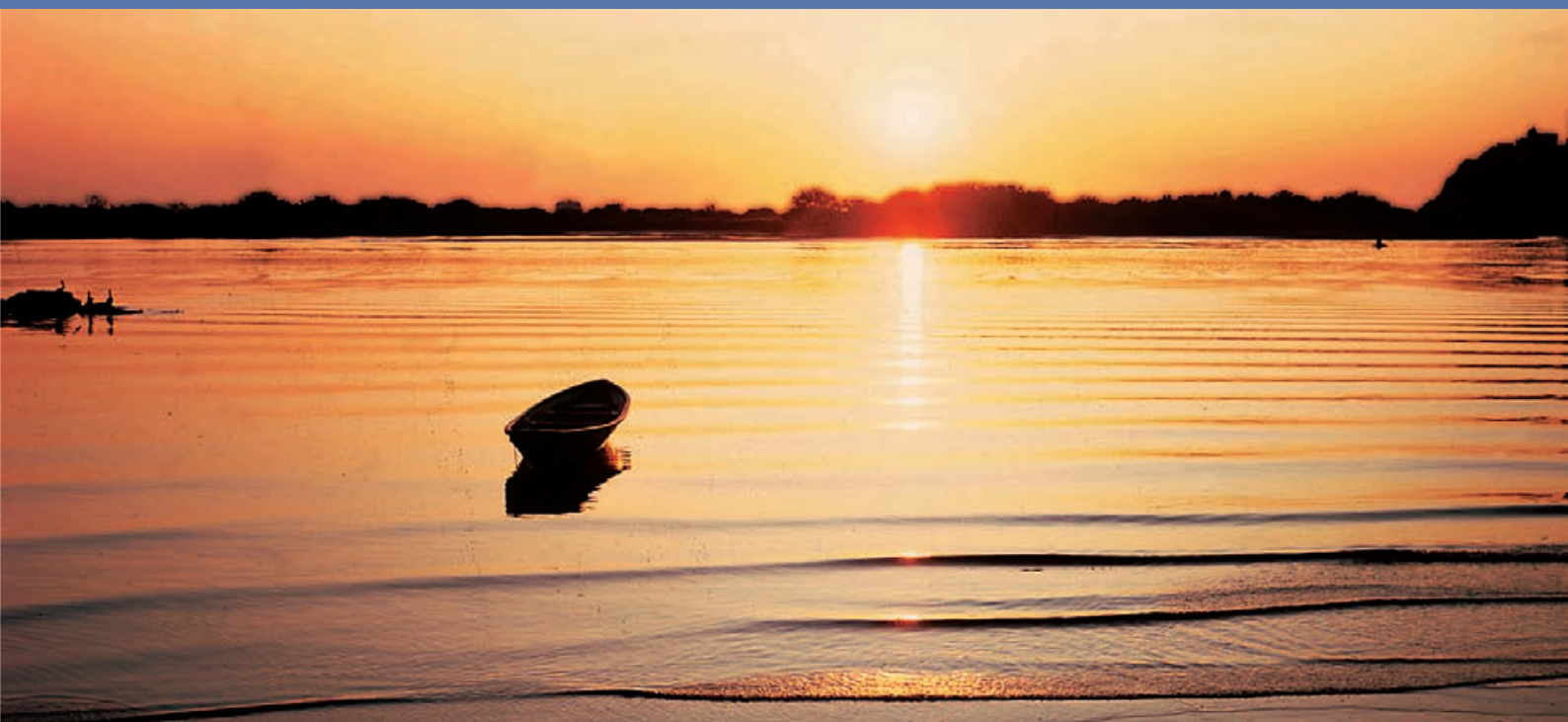
[www.marienhaf.de/einrichtungen/  
stoertebeker-sportbad.htm](http://www.marienhaf.de/einrichtungen/stoertebeker-sportbad.htm)  
Telefon: 04934 498350



#### Touristinformation

Am Markt 11, 26529 Marienhaf  
Telefon: 04934 81-224  
Telefax: 04934 81-259  
[www.stoertebekerland.de/start.html](http://www.stoertebekerland.de/start.html)





## Bestattungsinstitut Meinhard Peters Tag & Nacht

Am Markt 16  
26529 Marienhaf  
**Telefon (0 49 34) 80 50 81**  
Fax (0 49 34) 80 50 83

Handy (01 72) 4 37 05 11  
eMail: [meinhard\\_p@web.de](mailto:meinhard_p@web.de)

Homepage: [www.bestattungen-m-peters.de](http://www.bestattungen-m-peters.de)

Hauptstraße 65  
26524 Hage  
**Telefon (0 49 31) 973 03 45**

Dorfstr. 118  
26532 Großheide  
**Telefon (0 49 36) 912 20 02**



## IMPRESSUM

Herausgegeben in Zusammenarbeit mit der Samtgemeinde Marienhaf. Änderungswünsche, Anregungen und Ergänzungen für die nächste Auflage dieser Broschüre nimmt die Samtgemeinde Marienhaf entgegen.

Titel, Umschlaggestaltung sowie Art und Anordnung des Inhalts sind zugunsten des jeweiligen Inhabers dieser Rechte urheberrechtlich geschützt. Nachdruck und Übersetzungen in Print und Online sind – auch auszugsweise – nicht gestattet.

Druck: C. FleBa GmbH · Benno-Strauß-Straße 43 a · 90763 Fürth

■ PUBLIKATIONEN ■ INTERNET ■ KARTOGRAFIE ■ MOBILE WEB

Fotos:  
Samtgemeinde Marienhaf  
mediaprint infoverlag gmbh  
Luftbilder der Baugebiete auf Seite 7, 9, 10-13:  
Landesamt für Geoinformation und Landentwicklung -  
Regionaldirektion Aurich  
Foto-Atelier Waltraud Rewerts

**mediaprint infoverlag gmbh**  
Lechstraße 2 • D-86415 Mering  
Tel. +49 (0) 8233 384-0  
Fax +49 (0) 8233 384-103  
[info@mediaprint.info](mailto:info@mediaprint.info)  
[www.mediaprint.info](http://www.mediaprint.info)  
[www.total-lokal.de](http://www.total-lokal.de)

26529049 / 1. Auflage / 2013

  
**mediaprint**  
infoverlag





Four sets of horizontal dashed lines for taking notes.



## Wussten Sie schon ...

dass über 40 Prozent der 14-64 jährigen Menschen in Deutschland sehr auf eine gesunde und ausgewogene Ernährung achtet?

# Reinklicken und Ihre Kommune mobil erleben [www.total-lokal.de](http://www.total-lokal.de)




The screenshot shows the totallokal website interface on a tablet. At the top, there are navigation links: Startseite, Kostenloser Beitrag, Ihre Werbung, Kontakt, Impressum, AGB, Datenschutz, and Sitemap. Below these is the totallokal logo and a search bar with two input fields: 'Was (Keyword oder Name des Beitrags eingeben)' and 'Wo (Adresse, Stadt, Landkreis oder Postleitzahl)'. A green 'SUCHEN' button is to the right of the second field, and a link for 'Erweiterte Suche' is below it.

Below the search bar is a navigation menu with links: Home, Einträge, Veranstaltungen, Artikel, Angebote, Blog. To the right of the menu is a green 'ANMELDUNG' button. Below this is a form for registration with an 'E-Mail Adresse' field, a password field (represented by dots), and an 'ANMELDEN' button. There are also links for 'Passwort vergessen?' and 'Anmelden'.

The main content area features a large banner image of a town square with a fountain. Below the banner is a section for 'KOMMENDE VERANSTALTUNGEN' (Upcoming Events) with a list of events:
 

- 20.03.2011 19:30 Bamberg Tanzkurs
- 02.04.2011 20:00 Bamberg Die Liebe sprach: Ich liebe Dich
- 02.04.2011 19:00 Bamberg Don Juan
- 02.04.2011 21:00 Bamberg Nachwächterrundgang: Hört Ihr Herrn...

To the right of the events is a 'WERBEPARTNER' section for 'mediaprint tv' with a 'JETZT AUFTAUCHEN' button and links for 'Video', 'Website', and 'Online-Marketing'. Below this is a 'REGIONALE SUCHE' section with a map of Germany and a list of regions:
 

- Baden-Württemberg
- Bayern
- Berlin
- Brandenburg
- Bremen
- Hamburg
- Hessen
- Mecklenburg-Vorpommern
- Niedersachsen
- Nordrhein-Westfalen
- Rheinland-Pfalz

At the bottom right is a 'NACH KATEGORIE EINSCHRÄNKEN' section with a list of categories and their counts:
 

- Alles fürs Kind (506)
- Alles fürs Tier (357)
- Ämter, Behörden (393)
- Auto, Fahrzeuge (1962)
- Bäder, Parkanlagen (669)
- Bauen, Renovieren (13915)
- Beratung, Coaching (2969)
- Beruf, Karriere (1144)
- Computer, Büro (976)
- Einkaufszentren (90)
- Einrichten, Wohnen (2263)
- Energie, Versorgung (934)
- Essen, Trinken (4837)
- Geld, Recht, Versicherung (5508)
- Gesundheit (14500)
- Hotels, Unterkünfte (1873)
- Immobilien, Service (1796)
- Industrie, Technik (1593)
- Kirchen, Friedhöfe (420)

At the bottom left is a 'VERANSTALTUNGEN NACH DATUM' section with a calendar for March 2011. The calendar shows the days of the week (S, M, D, M, D, F, S) and the dates (01-05, 06-12, 13-19, 20-26). The date 16 is highlighted in orange.

# Energie für Ostfriesland



„Shop & Chill“ Marienhafte bietet Ihnen jetzt an allen Tagen  
leckere Mahlzeiten und erfrischende Getränke.

*Lassen Sie sich auch von unseren frischen Backwaren und  
original italienischem Eis überzeugen.*



## CARL BÜTTNER

Mineralöl-GmbH

26529 Marienhafte · Rosenstraße 53 · Telefon: 0 49 34 - 80 41 41  
e-mail: [info@carl-buettner.de](mailto:info@carl-buettner.de) · [www.carl-buettner.de](http://www.carl-buettner.de)

**Wir liefern Ihnen Ihre Energie auch nach Hause:  
Diesel • Heizöl • Erdgas • Strom**